

SÍNTESE - INDICADORES DO MERCADO DE EMPREGO

REGIÃO AUTÓNOMA DA MADEIRA

	AGOSTO/12		JULHO/13		AGOSTO/13		VARIACÃO %	
	V.A.	%	V.A.	%	V.A.	%	Mês Homólogo	Mês Anterior
DESEMPREGO REGISTRADO	22.321	100,0	22.662	100,0	22.450	100,0	0,6	-0,9
Homens	12.769	57,2	12.762	56,3	12.565	56,0	-1,6	-1,5
Mulheres	9.552	42,8	9.900	43,7	9.885	44,0	3,5	-0,2
< 25 anos de idade	3.496	15,7	3.149	13,9	3.137	14,0	-10,3	-0,4
Homens	1.664		1.551		1.521		-8,6	-1,9
Mulheres	1.832		1.598		1.616		-11,8	1,1
>= 25 anos de idade	18.825	84,3	19.513	86,1	19.313	86,0	2,6	-1,0
Homens	11.105		11.211		11.044		-0,5	-1,5
Mulheres	7.720		8.302		8.269		7,1	-0,4
< 1 ano de inscrição	12.136	54,4	9.976	44,0	9.706	43,2	-20,0	-2,7
Homens	7.026		5.365		5.110		-27,3	-4,8
Mulheres	5.110		4.611		4.596		-10,1	-0,3
>= 1 ano de inscrição	10.185	45,6	12.686	56,0	12.744	56,8	25,1	0,5
Homens	5.743		7.397		7.455		29,8	0,8
Mulheres	4.442		5.289		5.289		19,1	0,0
Primeiro Emprego	2.219	9,9	2.376	10,5	2.423	10,8	9,2	2,0
Novo Emprego	20.102	90,1	20.286	89,5	20.027	89,2	-0,4	-1,3
Atividades económicas		100,0		100,0		100,0		
Agric.,pecuária,caça, silvic.e pesca	366	1,8	376	1,9	362	1,8	-1,1	-3,7
Indústria,energia e água e construção	7.270	36,2	7.052	34,8	6.977	34,8	-4,0	-1,1
Serviços	12.466	62,0	12.858	63,4	12.688	63,4	1,8	-1,3
Nível de Instrução								
Nenhum Nível de Instrução	1.371	6,1	1.400	6,2	1.372	6,1	0,1	-2,0
Básico - 1º Ciclo	6.078	27,2	6.133	27,1	6.084	27,1	0,1	-0,8
Básico - 2º Ciclo	5.102	22,9	4.967	21,9	4.921	21,9	-3,5	-0,9
Básico - 3º Ciclo	3.635	16,3	3.550	15,7	3.456	15,4	-4,9	-2,6
Secundário	4.240	19,0	4.681	20,7	4.656	20,7	9,8	-0,5
Superior	1.895	8,5	1.931	8,5	1.961	8,7	3,5	1,6
PROCURA DE EMPREGO AO LONGO DO MÊS								
Desempregados	1.402	100,0	1.292	100,0	1.114	100,0	43,4	-13,8
Homens	777	55,4	646	50,0	536	48,1	-31,0	-17,0
Mulheres	625	44,6	646	50,0	578	51,9	-7,5	-10,5
Primeiro Emprego	275	19,6	304	23,5	271	24,3	-1,5	-10,9
Novo Emprego	1.127	80,4	988	76,5	843	75,7	-25,2	-14,7
OFERTAS DE EMPREGO								
Recebidas ao longo do mês	170		199		153		-10,0	-23,1
Permanecem no fim do mês	181		193		202		11,6	4,7
COLOCAÇÕES	132	100,0	115	100,0	82	100,0	-37,9	-28,7
Homens	56	42,4	54	47,0	45	54,9	-19,6	-16,7
Mulheres	76	57,6	61	53,0	37	45,1	-51,3	-39,3

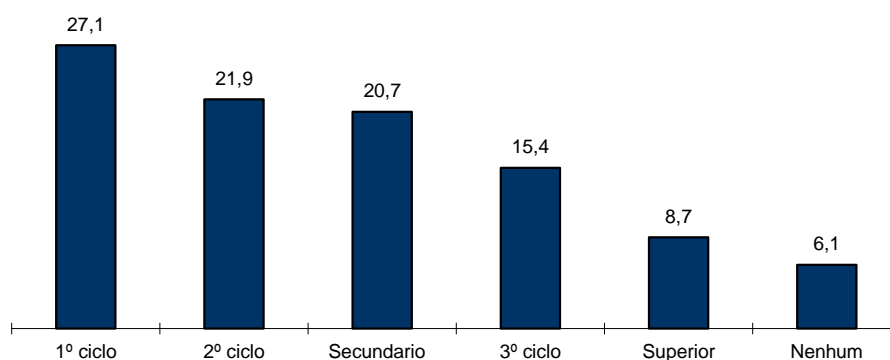


QUADRO I - DESEMPREGO REGISTRADO POR NÍVEL DE INSTRUÇÃO SEGUNDO O GRUPO ETÁRIO E O TEMPO DE INSCRIÇÃO

REGIÃO AUTÓNOMA DA MADEIRA

HOMENS / MULHERES	< 25 ANOS			≥ 25 ANOS			TOTAL
	TOTAL	< 1ANO	≥1ANO	TOTAL	< 1ANO	≥1ANO	
Total	3.137	2.192	945	19.313	7.514	11.799	22.450
Nenhum Nível de Instrução	18	12	6	1.354	377	977	1.372
Básico - 1º Ciclo	214	130	84	5.870	1.895	3.975	6.084
Básico - 2º Ciclo	494	307	187	4.427	1.738	2.689	4.921
Básico - 3º Ciclo	686	470	216	2.770	1.245	1.525	3.456
Secundário	1.311	960	351	3.345	1.514	1.831	4.656
Superior	414	313	101	1.547	745	802	1.961
HOMENS							
Total	1.521	1.048	473	11.044	4.062	6.982	12.565
Nenhum Nível de Instrução	9	6	3	959	240	719	968
Básico - 1º Ciclo	140	87	53	3.689	1.137	2.552	3.829
Básico - 2º Ciclo	271	160	111	2.799	1.053	1.746	3.070
Básico - 3º Ciclo	381	267	114	1.534	685	849	1.915
Secundário	623	457	166	1.477	675	802	2.100
Superior	97	71	26	586	272	314	683
MULHERES							
Total	1.616	1.144	472	8.269	3.452	4.817	9.885
Nenhum Nível de Instrução	9	6	3	395	137	258	404
Básico - 1º Ciclo	74	43	31	2.181	758	1.423	2.255
Básico - 2º Ciclo	223	147	76	1.628	685	943	1.851
Básico - 3º Ciclo	305	203	102	1.236	560	676	1.541
Secundário	688	503	185	1.868	839	1.029	2.556
Superior	317	242	75	961	473	488	1.278

Distribuição Percentual do Desemprego Registrado por Nível de Instrução

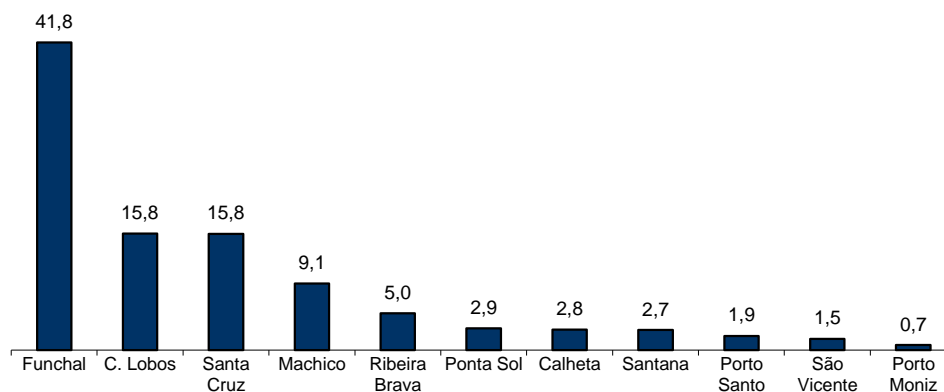


QUADRO II - DESEMPREGO REGISTRADO POR CONCELHOS SEGUNDO O GRUPO ETÁRIO E O TEMPO DE INSCRIÇÃO

REGIÃO AUTÓNOMA DA MADEIRA

HOMENS / MULHERES	< 25 ANOS			≥ 25 ANOS			TOTAL
	TOTAL	< 1ANO	≥1ANO	TOTAL	< 1ANO	≥1ANO	
Total	3.137	2.192	945	19.313	7.514	11.799	22.450
Calheta	89	58	31	533	175	358	622
Câmara de Lobos	629	442	187	2.926	1.138	1.788	3.555
Funchal	1.262	906	356	8.126	3.216	4.910	9.388
Machico	256	161	95	1.776	696	1.080	2.032
Ponta do Sol	116	76	40	546	209	337	662
Porto Moniz	13	10	3	136	50	86	149
Ribeira Brava	146	97	49	972	346	626	1.118
Santa Cruz	480	342	138	3.068	1.205	1.863	3.548
Santana	67	41	26	541	192	349	608
São Vicente	40	29	11	298	106	192	338
Porto Santo	39	30	9	391	181	210	430
HOMENS							
Total	1.521	1.048	473	11.044	4.062	6.982	12.565
Calheta	36	22	14	282	90	192	318
Câmara de Lobos	302	213	89	1.843	663	1.180	2.145
Funchal	638	447	191	4.586	1.709	2.877	5.224
Machico	127	76	51	1.039	412	627	1.166
Ponta do Sol	56	36	20	295	111	184	351
Porto Moniz	6	4	2	85	23	62	91
Ribeira Brava	72	53	19	597	192	405	669
Santa Cruz	209	147	62	1.621	603	1.018	1.830
Santana	34	21	13	301	102	199	335
São Vicente	17	11	6	196	65	131	213
Porto Santo	24	18	6	199	92	107	223
MULHERES							
Total	1.616	1.144	472	8.269	3.452	4.817	9.885
Calheta	53	36	17	251	85	166	304
Câmara de Lobos	327	229	98	1.083	475	608	1.410
Funchal	624	459	165	3.540	1.507	2.033	4.164
Machico	129	85	44	737	284	453	866
Ponta do Sol	60	40	20	251	98	153	311
Porto Moniz	7	6	1	51	27	24	58
Ribeira Brava	74	44	30	375	154	221	449
Santa Cruz	271	195	76	1.447	602	845	1.718
Santana	33	20	13	240	90	150	273
São Vicente	23	18	5	102	41	61	125
Porto Santo	15	12	3	192	89	103	207

Distribuição Percentual do Desemprego Registrado por Concelhos

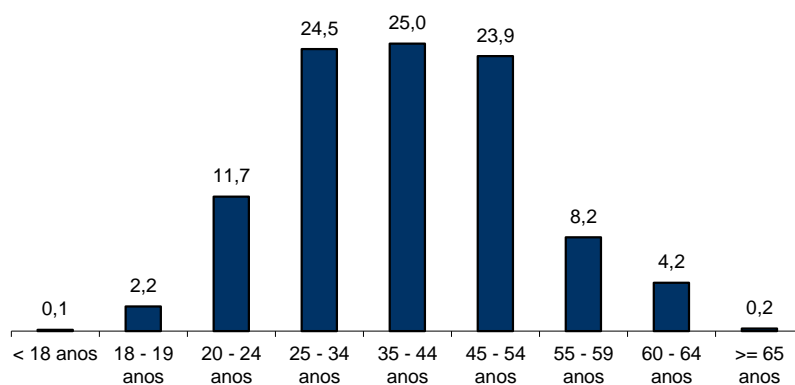


QUADRO III - DESEMPREGO REGISTRADO POR GRUPO ETÁRIO SEGUNDO O TEMPO DE INSCRIÇÃO

REGIÃO AUTÓNOMA DA MADEIRA

HOMENS / MULHERES	TEMPO DE INSCRIÇÃO						TOTAL
	< 1MÊS	1 - 2 MESES	3 - 5 MESES	6 - 11 MESES	12 - 23 MESES	>= 24 MESES	
Total	1.099	2.057	2.454	4.096	6.179	6.565	22.450
< 18 anos	8	7	7	1	2	-	25
18 - 19 anos	83	134	101	110	48	7	483
20 - 24 anos	274	423	469	575	559	329	2.629
25 - 34 anos	292	609	730	1174	1551	1151	5.507
35 - 44 anos	224	444	540	1060	1751	1592	5.611
45 - 54 anos	155	309	428	808	1470	2198	5.368
55 - 59 anos	39	92	112	237	496	856	1.832
60 - 64 anos	23	39	65	127	291	400	945
>= 65 anos	1	-	2	4	11	32	50
HOMENS							
Total	532	1.070	1.309	2.199	3.727	3.728	12.565
< 18 anos	3	2	1	-	-	-	6
18 - 19 anos	42	55	57	69	26	4	253
20 - 24 anos	109	187	216	307	271	172	1.262
25 - 34 anos	147	335	361	565	875	538	2.821
35 - 44 anos	120	245	313	589	1089	873	3.229
45 - 54 anos	80	172	252	442	933	1323	3.202
55 - 59 anos	21	50	71	146	322	538	1.148
60 - 64 anos	9	24	38	79	203	254	607
>= 65 anos	1	-	-	2	8	26	37
MULHERES							
Total	567	987	1.145	1.897	2.452	2.837	9.885
< 18 anos	5	5	6	1	2	-	19
18 - 19 anos	41	79	44	41	22	3	230
20 - 24 anos	165	236	253	268	288	157	1.367
25 - 34 anos	145	274	369	609	676	613	2.686
35 - 44 anos	104	199	227	471	662	719	2.382
45 - 54 anos	75	137	176	366	537	875	2.166
55 - 59 anos	18	42	41	91	174	318	684
60 - 64 anos	14	15	27	48	88	146	338
>= 65 anos	-	-	2	2	3	6	13

Distribuição Percentual do Desemprego Registrado por Grupos Etários





QUADRO IV - DESEMPREGO REGISTRADO POR GRUPOS DE PROFISSÕES
Situação no fim dos meses

REGIÃO AUTÓNOMA DA MADEIRA

Grupos de Profissões - CPP/10	AGOSTO/12				JULHO/13				AGOSTO/13				Var. %	
	H	M	TOTAL	%	H	M	TOTAL	%	H	M	TOTAL	%	Mês homól.	Mês anter.
Total	12.769	9.552	22.321	100,0	12.762	9.900	22.662	100,0	12.565	9.885	22.450	100,0	0,6	-0,9
01 Oficiais das Forças Armadas	1	-	1	0,0	2	-	2	0,0	2	-	2	0,0	100,0	-
02 Sargentos das Forças Armadas	-	-	-	-	-	-	-	-	-	-	-	-	-	-
03 Outro pessoal das Forças Armadas	7	4	11	0,0	9	3	12	0,1	9	4	13	0,1	18,2	8,3
11 Repres.do poder legislativo e de órgãos executivos, dirigentes sup. Adm.Pública, de org.espec., diretores e gestores de	9	4	13	0,1	7	2	9	0,0	7	3	10	0,0	-23,1	11,1
12 Diretores de serviços administrativos e comerciais	34	20	54	0,2	33	21	54	0,2	29	19	48	0,2	-11,1	-11,1
13 Diretores de produção e de serviços especializados	10	5	15	0,1	12	6	18	0,1	11	6	17	0,1	13,3	-5,6
14 Diretores de hotelaria, restauração, comércio e de outros serviços	40	15	55	0,2	42	15	57	0,3	46	14	60	0,3	9,1	5,3
21 Especialistas das ciências físicas, matemáticas, engenharias e técnicas afins	276	150	426	1,9	272	146	418	1,8	260	148	408	1,8	-4,2	-2,4
22 Profissionais de saúde	45	162	207	0,9	29	156	185	0,8	37	176	213	0,9	2,9	15,1
23 Professores	47	107	154	0,7	55	200	255	1,1	54	205	259	1,2	68,2	1,6
24 Especialistas em finanças, contabilidade, org. administrativa, relações púb. e comerciais	125	197	322	1,4	137	176	313	1,4	142	180	322	1,4	-	2,9
25 Especialistas em tecnologias de informação e comunicação (TIC)	83	13	96	0,4	81	13	94	0,4	81	13	94	0,4	-2,1	-
26 Especialistas em assuntos jurídicos, sociais, artísticos e culturais	87	281	368	1,6	87	259	346	1,5	95	271	366	1,6	-0,5	5,8
31 Técnicos e prof. das ciências e engenharia, de nível intermédio	456	53	509	2,3	438	54	492	2,2	443	51	494	2,2	-2,9	0,4
32 Técnicos e profissionais, de nível intermédio da saúde	39	120	159	0,7	73	108	181	0,8	70	107	177	0,8	11,3	-2,2
33 Técnicos de nível intermédio, das áreas financeira, administrativa e dos negócios	326	219	545	2,4	351	217	568	2,5	338	216	554	2,5	1,7	-2,5
34 Técnicos nível intermédio dos serviços jurídicos, sociais, desportivos, culturais e simil.	109	153	262	1,2	124	148	272	1,2	124	145	269	1,2	2,7	-1,1
35 Técnicos das tecnologias de informação e comunicação	162	9	171	0,8	199	9	208	0,9	200	11	211	0,9	23,4	1,4
41 Empregados de escritório, secretários em geral e operadores de processamento de dados	298	906	1.204	5,4	322	886	1.208	5,3	331	896	1.227	5,5	1,9	1,6
42 Pessoal de apoio direto a clientes	171	339	510	2,3	196	332	528	2,3	191	334	525	2,3	2,9	-0,6
43 Operadores de dados, de contabilidade, estatística, de serv. financ. e relac. com o registo	261	82	343	1,5	275	88	363	1,6	276	89	365	1,6	6,4	0,6
44 Outro pessoal de apoio de tipo administrativo	30	13	43	0,2	22	15	37	0,2	20	15	35	0,2	-18,6	-5,4
51 Trabalhadores dos serviços pessoais	730	1.331	2.061	9,2	811	1.236	2.047	9,0	765	1.249	2.014	9,0	-2,3	-1,6
52 Vendedores	439	1.512	1.951	8,7	504	1.632	2.136	9,4	488	1.567	2.055	9,2	5,3	-3,8
53 Trabalhadores dos cuidados pessoais e similares	17	401	418	1,9	13	484	497	2,2	15	477	492	2,2	17,7	-1,0
54 Pessoal dos serviços de proteção e segurança	327	24	351	1,6	279	23	302	1,3	274	22	296	1,3	-15,7	-2,0
61 Agricultores e trab. qualificados da agricultura e prod. animal, orientados para o mercado	299	59	358	1,6	284	54	338	1,5	266	55	321	1,4	-10,3	-5,0
62 Trab. qualificados da floresta, pesca e caça, orientados para o mercado	106	2	108	0,5	111	-	111	0,5	98	-	98	0,4	-9,3	-11,7
63 Agricultores, criadores de animais, pescadores, caçadores e coletores, de subsistência	20	6	26	0,1	35	9	44	0,2	31	10	41	0,2	57,7	-6,8
71 Trabalhadores qualificados da construção e similares, exceto electricista	2.850	2	2.852	12,8	2.769	1	2.770	12,2	2.717	1	2.718	12,1	-4,7	-1,9
72 Trabalhadores qualificados da metalurgia, metalomecânica e simil.	660	-	660	3,0	641	1	642	2,8	632	1	633	2,8	-4,1	-1,4
73 Trab. qualificados da impressão, fabrico de instrum. precisão, joalheiros, artesãos e simil.	32	17	49	0,2	26	13	39	0,2	25	15	40	0,2	-18,4	2,6
74 Trabalhadores qualificados em eletricidade e em eletrónica	369	1	370	1,7	357	3	360	1,6	350	3	353	1,6	-4,6	-1,9
75 Trabalhadores da transf. alimentos, da madeira, do vestuário e outras ind. e artesanato	248	176	424	1,9	249	208	457	2,0	244	207	451	2,0	6,4	-1,3
81 Operadores de instalações fixas e máquinas	149	107	256	1,1	157	99	256	1,1	155	98	253	1,1	-1,2	-1,2
82 Trabalhadores da montagem	15	-	15	0,1	16	2	18	0,1	16	2	18	0,1	20,0	-
83 Condutores de veículos e operadores de equipamentos móveis	1.287	12	1.299	5,8	1.219	12	1.231	5,4	1.213	12	1.225	5,5	-5,7	-0,5
91 Trabalhadores de limpeza	193	2.156	2.349	10,5	204	2.364	2.568	11,3	194	2.354	2.548	11,3	8,5	-0,8
92 Trabalhadores não qualificados da agricultura, produção animal, pesca e floresta	10	10	20	0,1	12	11	23	0,1	15	10	25	0,1	25,0	8,7
93 Trabalhadores não qualificados da ind. extrativa, construção, ind. transf. e transportes	1.785	309	2.094	9,4	1.680	306	1.986	8,8	1.668	312	1.980	8,8	-5,4	-0,3
94 Assistentes na preparação de refeições	253	508	761	3,4	246	506	752	3,3	250	506	756	3,4	-0,7	0,5
95 Vendedores ambulantes (exceto de alimentos) e prestadores de serviços na rua	3	1	4	0,0	6	3	9	0,0	6	3	9	0,0	125,0	-
96 Trabalhadores dos resíduos e de outros serviços elementares	361	66	427	1,9	377	79	456	2,0	377	78	455	2,0	6,6	-0,2

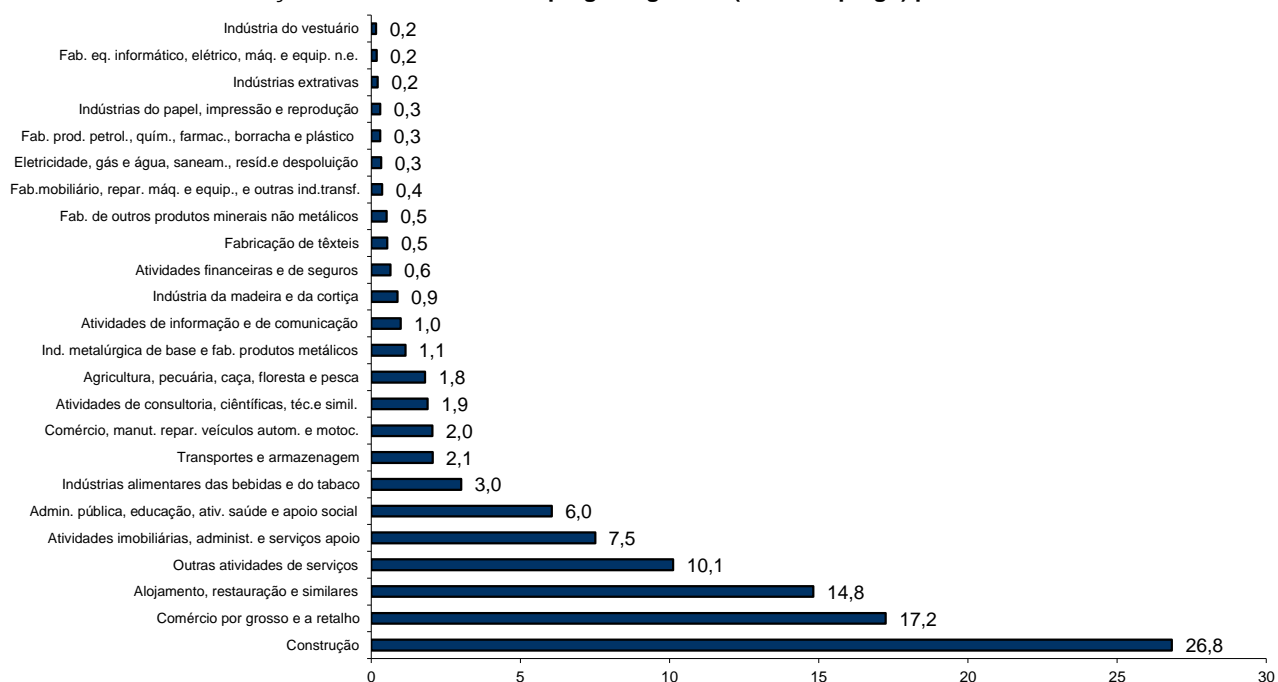
QUADRO V - DESEMPREGO REGISTRADO (NOVO EMPREGO) POR ATIVIDADE ECONÓMICA

Situação no fim dos meses

REGIÃO AUTÓNOMA DA MADEIRA

Atividade Económica - CAE / Rev.3	AGOSTO/12				JULHO/13				AGOSTO/13				Var. %	
	H	M	TOTAL	%	H	M	TOTAL	%	H	M	TOTAL	%	Mês homól.	Mês anter.
Total	11.855	8.247	20.102	100,0	11.682	8.604	20.286	100,0	11.464	8.563	20.027	100,0	-0,4	-1,3
Agricultura, pecuária, caça, floresta e pesca	269	97	366	1,8	277	99	376	1,9	261	101	362	1,8	-1,1	-3,7
Indústria, energia e água e construção	6.408	862	7.270	36,2	6.168	884	7.052	34,8	6.084	893	6.977	34,8	-4,0	-1,1
Indústrias extrativas	32	5	37	0,2	37	7	44	0,2	37	7	44	0,2	18,9	-
Indústrias alimentares das bebidas e do tabaco	242	314	556	2,8	276	337	613	3,0	266	337	603	3,0	8,5	-1,6
Fabricação de têxteis	8	88	96	0,5	9	95	104	0,5	9	99	108	0,5	12,5	3,8
Indústria do vestuário	6	40	46	0,2	6	28	34	0,2	5	27	32	0,2	-30,4	-5,9
Indústria do couro e dos produtos do couro	-	-	-	-	-	1	1	0,0	-	1	1	0,0	-	-
Indústria da madeira e da cortiça	159	16	175	0,9	164	14	178	0,9	163	14	177	0,9	1,1	-0,6
Indústrias do papel, impressão e reprodução	25	12	37	0,2	32	16	48	0,2	39	22	61	0,3	64,9	27,1
Fab. prod. petrol., quím., farmac., borracha e plástico	31	11	42	0,2	51	12	63	0,3	49	12	61	0,3	45,2	-3,2
Fab. de outros produtos minerais não metálicos	96	11	107	0,5	88	13	101	0,5	89	15	104	0,5	-2,8	3,0
Ind. metalúrgica de base e fab. produtos metálicos	235	21	256	1,3	205	24	229	1,1	205	24	229	1,1	-10,5	-
Fab. eq. informático, elétrico, máq. e equip. n.e.	30	-	30	0,1	30	4	34	0,2	33	3	36	0,2	20,0	5,9
Fab. veic. automóveis e outro equip.de transporte	4	-	4	0,0	7	-	7	0,0	8	-	8	0,0	100,0	14,3
Fab.mobiliário, repar. máq. e equip., e outras ind.transf.	56	13	69	0,3	61	17	78	0,4	56	18	74	0,4	7,2	-5,1
Eletricidade, gás e água, saneam., resid.e despoluição	52	21	73	0,4	41	24	65	0,3	40	26	66	0,3	-9,6	1,5
Construção	5.432	310	5.742	28,6	5.161	292	5.453	26,9	5.085	288	5.373	26,8	-6,4	-1,5
Serviços	5.178	7.288	12.466	62,0	5.237	7.621	12.858	63,4	5.119	7.569	12.688	63,4	1,8	-1,3
Comércio, manut. repar. veículos autom. e motoc.	333	91	424	2,1	341	85	426	2,1	326	84	410	2,0	-3,3	-3,8
Comércio por grosso e a retalho	1.392	1.949	3.341	16,6	1.447	2.063	3.510	17,3	1.427	2.026	3.453	17,2	3,4	-1,6
Transportes e armazenagem	299	91	390	1,9	314	103	417	2,1	306	106	412	2,1	5,6	-1,2
Alojamento, restauração e similares	1.126	1.991	3.117	15,5	1.092	1.932	3.024	14,9	1.026	1.941	2.967	14,8	-4,8	-1,9
Atividades de informação e de comunicação	125	65	190	0,9	137	65	202	1,0	132	65	197	1,0	3,7	-2,5
Atividades financeiras e de seguros	57	58	115	0,6	72	60	132	0,7	71	58	129	0,6	12,2	-2,3
Atividades imobiliárias, administ. e serviços apoio	689	882	1.571	7,8	604	919	1.523	7,5	600	904	1.504	7,5	-4,3	-1,2
Atividades de consultoria, científicas, téc.e simil.	173	212	385	1,9	177	213	390	1,9	171	208	379	1,9	-1,6	-2,8
Admin. pública, educação, ativ. saúde e apoio social	385	671	1.056	5,3	408	799	1.207	5,9	410	801	1.211	6,0	14,7	0,3
Outras atividades de serviços	599	1.278	1.877	9,3	645	1.382	2.027	10,0	650	1.376	2.026	10,1	7,9	-0,0

Distribuição Percentual do Desemprego Registrado (Novo Emprego) por Atividade Económica





QUADRO VI - DESEMPREGADOS INSCRITOS POR GRUPOS DE PROFISSÕES
Movimento ao longo dos meses

REGIÃO AUTÓNOMA DA MADEIRA

Grupos de Profissões - CPP/10	AGOSTO/12				JULHO/13				AGOSTO/13				Var. %	
	H	M	TOTAL	%	H	M	TOTAL	%	H	M	TOTAL	%	Mês homól.	Mês anter.
Total	777	625	1.402	100,0	646	646	1.292	100,0	536	578	1.114	100,0	-20,5	-13,8
01 Oficiais das Forças Armadas	-	-	-	-	2	-	2	0,2	-	-	-	-	-	-100,0
02 Sargentos das Forças Armadas	-	-	-	-	-	-	-	-	-	-	-	-	-	-
03 Outro pessoal das Forças Armadas	1	-	1	0,1	-	-	-	-	-	1	1	0,1	-	-
11 Repres.do poder legislativo e de órgãos executivos, dirigentes sup. Adm.Pública, de org.espec., diretores e gestores de	-	1	1	0,1	-	-	-	-	-	1	1	0,1	-	-
12 Diretores de serviços administrativos e comerciais	4	-	4	0,3	1	2	3	0,2	-	-	-	-	-100,0	-100,0
13 Diretores de produção e de serviços especializados	1	-	1	0,1	1	-	1	0,1	1	1	2	0,2	100,0	100,0
14 Diretores de hotelaria, restauração, comércio e de outros serviços	3	-	3	0,2	-	-	-	-	2	-	2	0,2	-33,3	-
21 Especialistas das ciências físicas, matemáticas, engenharias e técnicas afins	23	13	36	2,6	22	9	31	2,4	17	12	29	2,6	-19,4	-6,5
22 Profissionais de saúde	15	40	55	3,9	5	36	41	3,2	5	36	41	3,7	-25,5	-
23 Professores	5	13	18	1,3	3	16	19	1,5	4	15	19	1,7	5,6	-
24 Especialistas em finanças, contabilidade, org. administrativa, relações públ. e comerciais	15	15	30	2,1	15	15	30	2,3	10	18	28	2,5	-6,7	-6,7
25 Especialistas em tecnologias de informação e comunicação (TIC)	18	2	20	1,4	4	-	4	0,3	7	1	8	0,7	-60,0	100,0
26 Especialistas em assuntos jurídicos, sociais, artísticos e culturais	11	24	35	2,5	11	23	34	2,6	13	22	35	3,1	-	2,9
31 Técnicos e profissões das ciências e engenharia, de nível intermédio	25	1	26	1,9	22	1	23	1,8	17	1	18	1,6	-30,8	-21,7
32 Técnicos e profissionais, de nível intermédio da saúde	4	6	10	0,7	26	9	35	2,7	1	10	11	1,0	10,0	-68,6
33 Técnicos de nível intermédio, das áreas financeira, administrativa e dos negócios	18	15	33	2,4	13	13	26	2,0	15	11	26	2,3	-21,2	-
34 Técnicos nível intermédio dos serviços jurídicos, sociais, desportivos, culturais e simil.	12	16	28	2,0	13	23	36	2,8	12	11	23	2,1	-17,9	-36,1
35 Técnicos das tecnologias de informação e comunicação	11	1	12	0,9	24	2	26	2,0	11	3	14	1,3	16,7	-46,2
41 Empregados de escritório, secretários em geral e operadores de processamento de dados	23	47	70	5,0	20	42	62	4,8	14	51	65	5,8	-7,1	4,8
42 Pessoal de apoio direto a clientes	19	28	47	3,4	11	13	24	1,9	9	16	25	2,2	-46,8	4,2
43 Operadores de dados, de contabilidade, estatística, de serv. financ. e relac. com o registo	18	3	21	1,5	13	1	14	1,1	15	3	18	1,6	-14,3	28,6
44 Outro pessoal de apoio de tipo administrativo	-	-	-	-	-	-	-	-	-	-	-	-	-	-
51 Trabalhadores dos serviços pessoais	58	117	175	12,5	68	93	161	12,5	32	106	138	12,4	-21,1	-14,3
52 Vendedores	31	104	135	9,6	35	101	136	10,5	26	85	111	10,0	-17,8	-18,4
53 Trabalhadores dos cuidados pessoais e similares	2	28	30	2,1	4	39	43	3,3	3	30	33	3,0	10,0	-23,3
54 Pessoal dos serviços de proteção e segurança	14	1	15	1,1	18	2	20	1,5	14	1	15	1,3	-	-25,0
61 Agricultores e trab. qualificados da agricultura e prod. animal, orientados para o mercado	16	-	16	1,1	10	2	12	0,9	9	1	10	0,9	-37,5	-16,7
62 Trab. qualificados da floresta, pesca e caça, orientados para o mercado	3	-	3	0,2	21	-	21	1,6	2	-	2	0,2	-33,3	-90,5
63 Agricultores, criadores de animais, pescadores, caçadores e coletores, de subsistência	-	1	1	0,1	3	-	3	0,2	2	-	2	0,2	100,0	-33,3
71 Trabalhadores qualificados da construção e similares, exceto electricista	114	-	114	8,1	97	-	97	7,5	85	-	85	7,6	-25,4	-12,4
72 Trabalhadores qualificados da metalurgia, metalomecânica e simil.	41	-	41	2,9	23	-	23	1,8	25	-	25	2,2	-39,0	8,7
73 Trab. qualificados da impressão, fabrico de instrum. precisão, joalheiros, artesãos e simil.	-	-	-	-	1	-	1	0,1	-	1	1	0,1	-	-
74 Trabalhadores qualificados em eletricidade e em eletrónica	27	1	28	2,0	12	-	12	0,9	15	-	15	1,3	-46,4	25,0
75 Trabalhadores da transf. alimentos, da madeira, do vestuário e outras ind. e artesanato	30	11	41	2,9	10	10	20	1,5	10	5	15	1,3	-63,4	-25,0
81 Operadores de instalações fixas e máquinas	7	1	8	0,6	4	3	7	0,5	5	3	8	0,7	-	14,3
82 Trabalhadores da montagem	-	-	-	-	1	-	1	0,1	-	-	-	-	-	-100,0
83 Condutores de veiculos e operadores de equipamentos móveis	83	-	83	5,9	34	2	36	2,8	47	-	47	4,2	-43,4	30,6
91 Trabalhadores de limpeza	16	81	97	6,9	5	92	97	7,5	6	93	99	8,9	2,1	2,1
92 Trabalhadores não qualificados da agricultura, produção animal, pesca e floresta	-	-	-	-	2	1	3	0,2	3	-	3	0,3	-	-
93 Trabalhadores não qualificados da ind. extrativa, construção, ind. transf. e transportes	73	14	87	6,2	65	14	79	6,1	70	15	85	7,6	-2,3	7,6
94 Assistentes na preparação de refeições	17	41	58	4,1	12	79	91	7,0	15	21	36	3,2	-37,9	-60,4
95 Vendedores ambulantes (exceto de alimentos) e prestadores de serviços na rua	-	-	-	-	-	-	-	-	-	-	-	-	-	-
96 Trabalhadores dos resíduos e de outros serviços elementares	19	-	19	1,4	15	3	18	1,4	14	4	18	1,6	-5,3	-

QUADRO VII - DESEMPREGADOS INSCRITOS (NOVO EMPREGO) POR ATIVIDADE ECONÓMICA
Movimento ao longo dos meses

REGIÃO AUTÓNOMA DA MADEIRA

Atividade Económica - CAE / Rev.3	AGOSTO/12				JULHO/13				AGOSTO/13				Var. %	
	H	M	TOTAL	%	H	M	TOTAL	%	H	M	TOTAL	%	Mês homól.	Mês anter.
Total	654	473	1.127	100,0	508	480	988	100,0	424	419	843	100,0	-25,2	-14,7
Agricultura, pecuária, caça, floresta e pesca	13	5	18	1,6	27	5	32	3,2	11	3	14	1,7	-22,2	-56,3
Indústria, energia e água e construção	322	40	362	32,1	213	42	255	25,8	206	39	245	29,1	-32,3	-3,9
Indústrias extrativas	3	-	3	0,3	1	2	3	0,3	-	-	-	-	-100,0	-100,0
Indústrias alimentares das bebidas e do tabaco	38	28	66	5,9	11	21	32	3,2	7	16	23	2,7	-65,2	-28,1
Fabricação de têxteis	-	2	2	0,2	-	2	2	0,2	1	7	8	0,9	300,0	300,0
Indústria do vestuário	-	3	3	0,3	-	-	-	-	-	-	-	-	-100,0	-
Indústria do couro e dos produtos do couro	-	-	-	-	-	-	-	-	-	-	-	-	-	-
Indústria da madeira e da cortiça	1	-	1	0,1	6	1	7	0,7	4	-	4	0,5	300,0	-42,9
Indústrias do papel, impressão e reprodução	1	-	1	0,1	1	1	2	0,2	9	5	14	1,7	1300,0	600,0
Fab.prod. petrol., quím., farmac., borracha e plástico	2	1	3	0,3	4	-	4	0,4	1	-	1	0,1	-66,7	-75,0
Fab. de outros produtos minerais não metálicos	2	-	2	0,2	4	-	4	0,4	1	1	2	0,2	-	-50,0
Ind. metalúrgica de base e fab. produtos metálicos	13	-	13	1,2	9	1	10	1,0	6	-	6	0,7	-53,8	-40,0
Fab. eq. informático, elétrico, máq. e equip. n.e.	1	-	1	0,1	-	1	1	0,1	-	-	-	-	-100,0	-100,0
Fab. veíc. automóveis e outro equip.de transporte	-	-	-	-	-	-	-	-	2	-	2	0,2	-	-
Fab.mobiliário, repar. máq. e equip., e outras ind.transf.	-	-	-	-	2	1	3	0,3	-	2	2	0,2	-	-33,3
Eletricidade, gás e água, saneam., resid.e despoluição	1	-	1	0,1	-	3	3	0,3	1	4	5	0,6	400,0	66,7
Construção	260	6	266	23,6	175	9	184	18,6	174	4	178	21,1	-33,1	-3,3
Serviços	319	428	747	66,3	268	433	701	71,0	207	377	584	69,3	-21,8	-16,7
Comércio, manut. repar. veículos autom. e motoc.	21	5	26	2,3	7	3	10	1,0	7	4	11	1,3	-57,7	10,0
Comércio por grosso e a retalho	83	117	200	17,7	65	102	167	16,9	56	80	136	16,1	-32,0	-18,6
Transportes e armazenagem	10	5	15	1,3	8	1	9	0,9	10	5	15	1,8	-	66,7
Alojamento, restauração e similares	81	158	239	21,2	61	146	207	21,0	37	140	177	21,0	-25,9	-14,5
Atividades de informação e de comunicação	4	6	10	0,9	8	4	12	1,2	2	3	5	0,6	-50,0	-58,3
Atividades financeiras e de seguros	14	7	21	1,9	2	1	3	0,3	3	3	6	0,7	-71,4	100,0
Atividades imobiliárias, administ. e dos serviços apoio	27	28	55	4,9	22	60	82	8,3	24	27	51	6,0	-7,3	-37,8
Atividades de consultoria, científicas, técnicas e simil.	8	6	14	1,2	7	3	10	1,0	2	9	11	1,3	-21,4	10,0
Admin. pública, educação, ativ. saúde e apoio social	21	24	45	4,0	50	30	80	8,1	21	43	64	7,6	42,2	-20,0
Outras atividades de serviços	50	72	122	10,8	38	83	121	12,2	45	63	108	12,8	-11,5	-10,7



QUADRO VIII - DESEMPREGADOS INSCRITOS POR MOTIVO DE INSCRIÇÃO
Movimento ao longo do mês

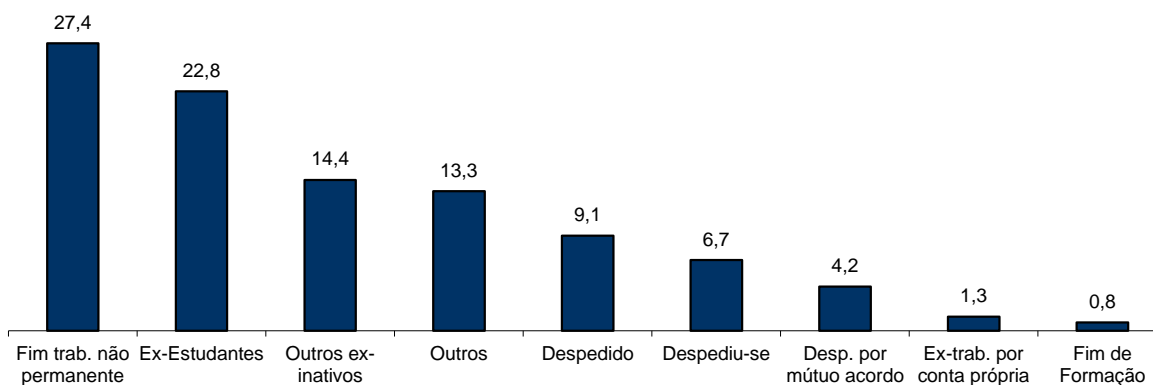
REGIÃO AUTÓNOMA DA MADEIRA

MOTIVOS DE INSCRIÇÃO	H	M	TOTAL	%
Total	536	578	1.114	100,0
Ex-Estudantes	107	147	254	22,8
Fim de Formação	6	3	9	0,8
Despedido	48	53	101	9,1
Despediu-se	50	25	75	6,7
Despedimento por mútuo acordo	23	24	47	4,2
Fim de trabalho não permanente	137	168	305	27,4
Ex-trabalhador por conta própria	12	3	15	1,3
Outros ex-inativos *	72	88	160	14,4
Outros **	81	67	148	13,3

* Outros ex-inativos - inclui ex-domésticas, reformados e indivíduos em situação de inatividade que decidiram procurar um emprego por conta de outrem.

** Outros - inclui reinscrições após anulações por falta à conv/controlo e ex-emigrantes.

Distribuição Percentual dos Desempregados Inscritos por Motivos de Inscrição



QUADRO IX - OFERTAS DE EMPREGO POR GRUPOS DE PROFISSÕES

Movimento ao longo dos meses

REGIÃO AUTÓNOMA DA MADEIRA

Grupos de Profissões - CPP/10	AGOSTO/12		JULHO/13		AGOSTO/13		Var. %	
	V.A.	%	V.A.	%	V.A.	%	Mês homól.	Mês anter.
Total	170	100,0	199	100,0	153	100,0	-10,0	-23,1
01 Oficiais das Forças Armadas	-	-	-	-	-	-	-	-
02 Sargentos das Forças Armadas	-	-	-	-	-	-	-	-
03 Outro pessoal das Forças Armadas	-	-	-	-	-	-	-	-
11 Repres.do poder legislativo e de órgãos executivos, dirigentes sup. Adm.Pública, de org.espec., diretores e gestores de empresas	-	-	-	-	-	-	-	-
12 Diretores de serviços administrativos e comerciais	2	1,2	1	0,5	-	-	-100,0	-100,0
13 Diretores de produção e de serviços especializados	-	-	-	-	-	-	-	-
14 Diretores de hotelaria, restauração, comércio e de outros serviços	-	-	-	-	-	-	-	-
21 Especialistas das ciências físicas, matemáticas, engenharias e técnicas afins	3	1,8	4	2,0	5	3,3	66,7	25,0
22 Profissionais de saúde	1	0,6	5	2,5	-	-	-100,0	-100,0
23 Professores	4	2,4	1	0,5	1	0,7	-75,0	-
24 Especialistas em finanças, contabilidade, org. administrativa, relações púb. e comerciais	1	0,6	2	1,0	2	1,3	100,0	-
25 Especialistas em tecnologias de informação e comunicação (TIC)	1	0,6	-	-	1	0,7	-	-
26 Especialistas em assuntos jurídicos, sociais, artísticos e culturais	1	0,6	-	-	3	2,0	200,0	-
31 Técnicos e profissões das ciências e engenharia, de nível intermédio	1	0,6	3	1,5	-	-	-100,0	-100,0
32 Técnicos e profissionais, de nível intermédio da saúde	2	1,2	18	9,0	1	0,7	-50,0	-94,4
33 Técnicos de nível intermédio, das áreas financeira, administrativa e dos negócios	3	1,8	7	3,5	6	3,9	100,0	-14,3
34 Técnicos nível intermédio dos serviços jurídicos, sociais, desportivos, culturais e simil.	1	0,6	2	1,0	2	1,3	100,0	-
35 Técnicos das tecnologias de informação e comunicação	3	1,8	1	0,5	1	0,7	-66,7	-
41 Empregados de escritório, secretários em geral e operadores de processamento de dados	6	3,5	8	4,0	4	2,6	-33,3	-50,0
42 Pessoal de apoio direto a clientes	2	1,2	1	0,5	3	2,0	50,0	200,0
43 Operadores de dados, de contabilidade, estatística, de serv. financ. e relac. com o registo	1	0,6	4	2,0	-	-	-100,0	-100,0
44 Outro pessoal de apoio de tipo administrativo	-	-	-	-	-	-	-	-
51 Trabalhadores dos serviços pessoais	76	44,7	80	40,2	52	34,0	-31,6	-35,0
52 Vendedores	7	4,1	7	3,5	28	18,3	300,0	300,0
53 Trabalhadores dos cuidados pessoais e similares	-	-	3	1,5	1	0,7	-	-66,7
54 Pessoal dos serviços de proteção e segurança	-	-	3	1,5	-	-	-	-100,0
61 Agricultores e trab. qualificados da agricultura e prod. animal, orientados para o mercado	-	-	2	1,0	1	0,7	-	-50,0
62 Trab. qualificados da floresta, pesca e caça, orientados para o mercado	-	-	-	-	-	-	-	-
63 Agricultores, criadores de animais, pescadores, caçadores e coletores, de subsistência	-	-	-	-	-	-	-	-
71 Trabalhadores qualificados da construção e similares, exceto eletricitista	4	2,4	6	3,0	5	3,3	25,0	-16,7
72 Trabalhadores qualificados da metalurgia, metalomecânica e similares	1	0,6	3	1,5	4	2,6	300,0	33,3
73 Trab. qualificados da impressão, fabrico de instrum. precisão, joalheiros, artesãos e simil.	-	-	-	-	1	0,7	-	-
74 Trabalhadores qualificados em eletricidade e em eletrónica	6	3,5	5	2,5	4	2,6	-33,3	-20,0
75 Trabalhadores da transf. alimentos, da madeira, do vestuário e outras ind. e artesanato	16	9,4	6	3,0	7	4,6	-56,3	16,7
81 Operadores de instalações fixas e máquinas	1	0,6	1	0,5	1	0,7	-	-
82 Trabalhadores da montagem	-	-	-	-	-	-	-	-
83 Condutores de veículos e operadores de equipamentos móveis	4	2,4	5	2,5	-	-	-100,0	-100,0
91 Trabalhadores de limpeza	8	4,7	9	4,5	6	3,9	-25,0	-33,3
92 Trabalhadores não qualificados da agricultura, produção animal, pesca e floresta	-	-	-	-	-	-	-	-
93 Trabalhadores não qualificados da ind. extrativa, construção, ind. transf. e transportes	1	0,6	3	1,5	3	2,0	200,0	-
94 Assistentes na preparação de refeições	12	7,1	5	2,5	7	4,6	-41,7	40,0
95 Vendedores ambulantes (exceto de alimentos) e prestadores de serviços na rua	-	-	-	-	-	-	-	-
96 Trabalhadores dos resíduos e de outros serviços elementares	2	1,2	4	2,0	4	2,6	100,0	-

QUADRO X - OFERTAS DE EMPREGO POR ATIVIDADE ECONÓMICA

Movimento ao longo dos meses

REGIÃO AUTÓNOMA DA MADEIRA

Atividade Económica - CAE / Rev.3	AGOSTO/12		JULHO/13		AGOSTO/13		Var. %	
	V.A.	%	V.A.	%	V.A.	%	Mês homól.	Mês anter.
Total	170	100,0	199	100,0	153	100,0	-10,0	-23,1
Agricultura, pecuária, caça, floresta e pesca	-	-	1	0,5	-	-	-	-100,0
Indústria, energia e água e construção	27	15,9	20	10,1	18	11,8	-33,3	-10,0
Indústrias extrativas	-	-	-	-	-	-	-	-
Indústrias alimentares das bebidas e do tabaco	14	8,2	4	2,0	3	2,0	-78,6	-25,0
Fabricação de têxteis	1	0,6	1	0,5	2	1,3	100,0	100,0
Indústria do vestuário	-	-	-	-	-	-	-	-
Indústria do couro e dos produtos do couro	-	-	-	-	-	-	-	-
Indústria da madeira e da cortiça	1	0,6	-	-	1	0,7	-	-
Indústrias do papel, impressão e reprodução	-	-	-	-	-	-	-	-
Fab.prod. petrol., quím., farmac., borracha e plástico	-	-	-	-	1	0,7	-	-
Fab. de outros produtos minerais não metálicos	-	-	-	-	-	-	-	-
Ind. metalúrgica de base e fab. produtos metálicos	1	0,6	1	0,5	1	0,7	-	-
Fab. eq. informático, elétrico, máq. e equip. n.e.	1	0,6	-	-	3	2,0	200,0	-
Fab. veic. automóveis e outro equip.de transporte	-	-	-	-	-	-	-	-
Fab.mobiliário, repar. máq. e equip., e outras ind.transf.	1	0,6	1	0,5	2	1,3	100,0	100,0
Eletricidade, gás e água, saneam., resíd.e despoluição	-	-	-	-	-	-	-	-
Construção	8	4,7	13	6,5	5	3,3	-37,5	-61,5
Serviços	143	84,1	178	89,4	135	88,2	-5,6	-24,2
Comércio, manut. repar. veículos autom. e motoc.	4	2,4	5	2,5	6	3,9	50,0	20,0
Comércio por grosso e a retalho	16	9,4	35	17,6	26	17,0	62,5	-25,7
Transportes e armazenagem	2	1,2	1	0,5	-	-	-100,0	-100,0
Alojamento, restauração e similares	68	40,0	80	40,2	52	34,0	-23,5	-35,0
Atividades de informação e de comunicação	3	1,8	5	2,5	15	9,8	400,0	200,0
Atividades financeiras e de seguros	-	-	-	-	-	-	-	-
Atividades imobiliárias, administ. e dos serviços apoio	20	11,8	8	4,0	9	5,9	-55,0	12,5
Atividades de consultoria, científicas, técnicas e simil.	5	2,9	5	2,5	3	2,0	-40,0	-40,0
Admin. pública, educação, ativ. saúde e apoio social	6	3,5	17	8,5	5	3,3	-16,7	-70,6
Outras atividades de serviços	19	11,2	22	11,1	19	12,4	-	-13,6

QUADRO XI - OFERTAS DE EMPREGO POR GRUPOS DE PROFISSÕES

Situação no fim dos meses

REGIÃO AUTÓNOMA DA MADEIRA

Grupos de Profissões - CPP/10	AGOSTO/12		JULHO/13		AGOSTO/13		Var. %	
	V.A.	%	V.A.	%	V.A.	%	Mês homól.	Mês anter.
Total	181	100,0	193	100,0	202	100,0	11,6	4,7
01 Oficiais das Forças Armadas	-	-	-	-	-	-	-	-
02 Sargentos das Forças Armadas	-	-	-	-	-	-	-	-
03 Outro pessoal das Forças Armadas	-	-	-	-	-	-	-	-
11 Repres.do poder legislativo e de órgãos executivos, dirigentes sup. Adm.Pública, de org.espec., diretores e gestores de empresas	1	0,6	-	-	-	-	-100,0	-
12 Diretores de serviços administrativos e comerciais	2	1,1	1	0,5	-	-	-100,0	-100,0
13 Diretores de produção e de serviços especializados	-	-	-	-	-	-	-	-
14 Diretores de hotelaria, restauração, comércio e de outros serviços	-	-	2	1,0	1	0,5	-	-50,0
21 Especialistas das ciências físicas, matemáticas, engenharias e técnicas afins	5	2,8	6	3,1	7	3,5	40,0	16,7
22 Profissionais de saúde	2	1,1	7	3,6	3	1,5	50,0	-57,1
23 Professores	5	2,8	1	0,5	2	1,0	-60,0	100,0
24 Especialistas em finanças, contabilidade, org. administrativa, relações púb. e comerciais	4	2,2	1	0,5	2	1,0	-50,0	100,0
25 Especialistas em tecnologias de informação e comunicação (TIC)	2	1,1	-	-	-	-	-100,0	-
26 Especialistas em assuntos jurídicos, sociais, artísticos e culturais	-	-	-	-	-	-	-	-
31 Técnicos e profissões das ciências e engenharia, de nível intermédio	2	1,1	3	1,6	2	1,0	-	-33,3
32 Técnicos e profissionais, de nível intermédio da saúde	1	0,6	4	2,1	1	0,5	-	-75,0
33 Técnicos de nível intermédio, das áreas financeira, administrativa e dos negócios	14	7,7	11	5,7	8	4,0	-42,9	-27,3
34 Técnicos nível intermédio dos serviços jurídicos, sociais, desportivos, culturais e simil.	2	1,1	2	1,0	2	1,0	-	-
35 Técnicos das tecnologias de informação e comunicação	2	1,1	1	0,5	1	0,5	-50,0	-
41 Empregados de escritório, secretários em geral e operadores de processamento de dados	7	3,9	7	3,6	6	3,0	-14,3	-14,3
42 Pessoal de apoio direto a clientes	4	2,2	4	2,1	4	2,0	-	-
43 Operadores de dados, de contabilidade, estatística, de serv. financ. e relac. com o registo	1	0,6	1	0,5	-	-	-100,0	-100,0
44 Outro pessoal de apoio de tipo administrativo	-	-	-	-	-	-	-	-
51 Trabalhadores dos serviços pessoais	74	40,9	79	40,9	64	31,7	-13,5	-19,0
52 Vendedores	12	6,6	8	4,1	30	14,9	150,0	275,0
53 Trabalhadores dos cuidados pessoais e similares	-	-	3	1,6	-	-	-	-100,0
54 Pessoal dos serviços de proteção e segurança	-	-	2	1,0	1	0,5	-	-50,0
61 Agricultores e trab. qualificados da agricultura e prod. animal, orientados para o mercado	-	-	2	1,0	2	1,0	-	-
62 Trab. qualificados da floresta, pesca e caça, orientados para o mercado	-	-	-	-	-	-	-	-
63 Agricultores, criadores de animais, pescadores, caçadores e coletores, de subsistência	-	-	-	-	-	-	-	-
71 Trabalhadores qualificados da construção e similares, exceto eletricitista	3	1,7	5	2,6	5	2,5	66,7	-
72 Trabalhadores qualificados da metalurgia, metalomecânica e similares	-	-	10	5,2	6	3,0	-	-40,0
73 Trab. qualificados da impressão, fabrico de instrum. precisão, joalheiros, artesãos e simil.	-	-	-	-	1	0,5	-	-
74 Trabalhadores qualificados em eletricidade e em eletrónica	6	3,3	6	3,1	6	3,0	-	-
75 Trabalhadores da transf. alimentos, da madeira, do vestuário e outras ind. e artesanato	11	6,1	8	4,1	28	13,9	154,5	250,0
81 Operadores de instalações fixas e máquinas	1	0,6	2	1,0	2	1,0	100,0	-
82 Trabalhadores da montagem	1	0,6	-	-	-	-	-100,0	-
83 Condutores de veículos e operadores de equipamentos móveis	6	3,3	3	1,6	2	1,0	-66,7	-33,3
91 Trabalhadores de limpeza	3	1,7	6	3,1	7	3,5	133,3	16,7
92 Trabalhadores não qualificados da agricultura, produção animal, pesca e floresta	-	-	-	-	-	-	-	-
93 Trabalhadores não qualificados da ind. extrativa, construção, ind. transf. e transportes	1	0,6	-	-	1	0,5	-	-
94 Assistentes na preparação de refeições	8	4,4	4	2,1	3	1,5	-62,5	-25,0
95 Vendedores ambulantes (exceto de alimentos) e prestadores de serviços na rua	-	-	-	-	-	-	-	-
96 Trabalhadores dos resíduos e de outros serviços elementares	1	0,6	4	2,1	5	2,5	400,0	25,0

QUADRO XII - OFERTAS DE EMPREGO POR ATIVIDADE ECONÓMICA

Situação no fim dos meses

REGIÃO AUTÓNOMA DA MADEIRA

Atividade Económica - CAE / Rev.3	AGOSTO/12		JULHO/13		AGOSTO/13		Var. %	
	V.A.	%	V.A.	%	V.A.	%	Mês homól.	Mês anter.
Total	181	100,0	193	100,0	202	100,0	11,6	4,7
Agricultura, pecuária, caça, floresta e pesca	-	-	1	0,5	1	0,5	-	-
Indústria, energia e água e construção	24	13,3	17	8,8	39	20,2	62,5	129,4
Indústrias extrativas	-	-	-	-	-	-	-	-
Indústrias alimentares das bebidas e do tabaco	11	6,1	6	3,1	6	3,0	-45,5	-
Fabricação de têxteis	1	0,6	1	0,5	21	10,4	2000,0	2000,0
Indústria do vestuário	-	-	-	-	-	-	-	-
Indústria do couro e dos produtos do couro	-	-	-	-	-	-	-	-
Indústria da madeira e da cortiça	1	0,6	-	-	-	-	-100,0	-
Indústrias do papel, impressão e reprodução	-	-	-	-	-	-	-	-
Fab. prod. petrol., quím., farmac., borracha e plástico	-	-	-	-	1	0,5	-	-
Fab. de outros produtos minerais não metálicos	-	-	-	-	-	-	-	-
Ind. metalúrgica de base e fab. produtos metálicos	-	-	2	1,0	1	0,5	-	-50,0
Fab. eq. informático, elétrico, máq. e equip. n.e.	1	0,6	-	-	1	0,5	-	-
Fab. veic. automóveis e outro equip.de transporte	1	0,6	-	-	-	-	-100,0	-
Fab.mobiliário, repar. máq. e equip., e outras ind.transf.	-	-	-	-	1	0,5	-	-
Electricidade, gás e água, saneam., resíd.e despoluição	-	-	1	0,5	-	-	-	-100,0
Construção	9	5,0	7	3,6	8	4,0	-11,1	14,3
Serviços	157	86,7	175	90,7	162	80,2	3,2	-7,4
Comércio, manut. repar. veículos autom. e motoc.	4	2,2	18	9,3	12	5,9	200,0	-33,3
Comércio por grosso e a retalho	17	9,4	31	16,1	30	14,9	76,5	-3,2
Transportes e armazenagem	2	1,1	3	1,6	2	1,0	-	-33,3
Alojamento, restauração e similares	54	29,8	70	36,3	61	30,2	13,0	-12,9
Atividades de informação e de comunicação	7	3,9	8	4,1	18	8,9	157,1	125,0
Atividades financeiras e de seguros	1	0,6	-	-	-	-	-100,0	-
Atividades imobiliárias, administ. e dos serviços apoio	30	16,6	14	7,3	8	4,0	-73,3	-42,9
Atividades de consultoria, científicas, técnicas e simil.	9	5,0	4	2,1	3	1,5	-66,7	-25,0
Admin. pública, educação, ativ. saúde e apoio social	6	3,3	4	2,1	5	2,5	-16,7	25,0
Outras atividades de serviços	27	14,9	23	11,9	23	11,4	-14,8	-

QUADRO XIII - COLOCAÇÕES EFECTUADAS POR GRUPOS DE PROFISSÕES
Movimento ao longo dos meses

REGIÃO AUTÓNOMA DA MADEIRA

Grupos de Profissões - CPP/10	AGOSTO/12				JULHO/13				AGOSTO/13				Var. %	
	H	M	TOTAL	%	H	M	TOTAL	%	H	M	TOTAL	%	Mês homól.	Mês anter.
Total	56	76	132	100,0	54	61	115	100,0	45	37	82	100,0	-37,9	-28,7
01 Oficiais das Forças Armadas	-	-	-	-	-	-	-	-	-	-	-	-	-	-
02 Sargentos das Forças Armadas	-	-	-	-	-	-	-	-	-	-	-	-	-	-
03 Outro pessoal das Forças Armadas	-	-	-	-	-	-	-	-	-	-	-	-	-	-
11 Repres.do poder legislativo e de órgãos executivos, dirigentes sup. Adm.Pública, de org.espec., diretores e gestores de	-	-	-	-	-	-	-	-	-	-	-	-	-	-
12 Diretores de serviços administrativos e comerciais	-	1	1	0,8	-	-	-	-	1	-	1	1,2	0,0	-
13 Diretores de produção e de serviços especializados	-	-	-	-	-	-	-	-	-	-	-	-	-	-
14 Diretores de hotelaria, restauração, comércio e de outros serviços	-	-	-	-	-	-	-	-	-	-	-	-	-	-
21 Especialistas das ciências físicas, matemáticas, engenharias e técnicos afins	1	-	1	0,8	1	-	1	0,9	1	1	2	2,4	100,0	100,0
22 Profissionais de saúde	-	1	1	0,8	1	-	1	0,9	-	-	-	-	-100,0	-100,0
23 Professores	-	1	1	0,8	-	-	-	-	-	-	-	-	-100,0	-
24 Especialistas em finanças, contabilidade, org. administrativa, relações púb. e comerciais	-	1	1	0,8	-	1	1	0,9	-	-	-	-	-100,0	-100,0
25 Especialistas em tecnologias de informação e comunicação (TIC)	1	-	1	0,8	-	-	-	-	1	-	1	1,2	0,0	-
26 Especialistas em assuntos jurídicos, sociais, artísticos e culturais	1	-	1	0,8	-	-	-	-	-	3	3	3,7	200,0	-
31 Técnicos e profissões das ciências e engenharia, de nível intermédio	-	-	-	-	-	-	-	-	1	-	1	1,2	-	-
32 Técnicos e profissionais, de nível intermédio da saúde	-	1	1	0,8	10	4	14	12,2	1	-	1	1,2	0,0	-92,9
33 Técnicos de nível intermédio, das áreas financeira, administrativa e dos negócios	1	1	2	1,5	1	1	2	1,7	2	2	4	4,9	100,0	100,0
34 Técnicos nível intermédio dos serviços jurídicos, sociais, desportivos, culturais e simil.	2	2	4	3,0	2	-	2	1,7	-	-	-	-	-100,0	-100,0
35 Técnicos das tecnologias de informação e comunicação	1	-	1	0,8	-	-	-	-	1	-	1	1,2	0,0	-
41 Empregados de escritório, secretários em geral e operadores de processamento de dados	-	2	2	1,5	2	4	6	5,2	1	3	4	4,9	100,0	-33,3
42 Pessoal de apoio direto a clientes	-	5	5	3,8	1	1	2	1,7	-	1	1	1,2	-80,0	-50,0
43 Operadores de dados, de contabilidade, estatística, de serv. financ. e relac. com o registo	-	-	-	-	5	5	10	8,7	1	-	1	1,2	-	-90,0
44 Outro pessoal de apoio de tipo administrativo	-	-	-	-	-	-	-	-	-	-	-	-	-	-
51 Trabalhadores dos serviços pessoais	29	28	57	43,2	10	29	39	33,9	17	14	31	37,8	-45,6	-20,5
52 Vendedores	6	12	18	13,6	6	8	14	12,2	-	5	5	6,1	-72,2	-64,3
53 Trabalhadores dos cuidados pessoais e similares	-	-	-	-	-	-	-	-	-	1	1	1,2	-	-
54 Pessoal dos serviços de proteção e segurança	-	-	-	-	-	-	-	-	-	-	-	-	-	-
61 Agricultores e trab. qualificados da agricultura e prod. animal, orientados para o mercado	-	-	-	-	-	-	-	-	-	-	-	-	-	-
62 Trab. qualificados da floresta, pesca e caça, orientados para o mercado	-	-	-	-	-	-	-	-	-	-	-	-	-	-
63 Agricultores, criadores de animais, pescadores, caçadores e coletores, de subsistência	-	-	-	-	-	-	-	-	-	-	-	-	-	-
71 Trabalhadores qualificados da construção e similares, exceto electricista	2	-	2	1,5	2	-	2	1,7	4	-	4	4,9	100,0	100,0
72 Trabalhadores qualificados da metalurgia, metalomecânica e simil.	1	-	1	0,8	1	-	1	0,9	4	-	4	4,9	300,0	300,0
73 Trab. qualificados da impressão, fabrico de instrum. precisão, joalheiros, artesãos e simil.	-	-	-	-	-	-	-	-	-	-	-	-	-	-
74 Trabalhadores qualificados em eletricidade e em eletrónica	2	-	2	1,5	2	1	3	2,6	2	-	2	2,4	0,0	-33,3
75 Trabalhadores da transf. alimentos, da madeira, do vestuário e outras ind. e artesanato	4	1	5	3,8	-	1	1	0,9	2	2	4	4,9	-20,0	300,0
81 Operadores de instalações fixas e máquinas	-	-	-	-	-	-	-	-	-	-	-	-	-	-
82 Trabalhadores da montagem	-	-	-	-	-	-	-	-	-	-	-	-	-	-
83 Condutores de veículos e operadores de equipamentos móveis	2	-	2	1,5	3	-	3	2,6	-	-	-	-	-100,0	-100,0
91 Trabalhadores de limpeza	1	16	17	12,9	2	3	5	4,3	-	2	2	2,4	-88,2	-60,0
92 Trabalhadores não qualificados da agricultura, produção animal, pesca e floresta	-	-	-	-	-	-	-	-	-	-	-	-	-	-
93 Trabalhadores não qualificados da ind. extrativa, construção, ind. transf. e transportes	-	-	-	-	2	1	3	2,6	2	-	2	2,4	-	-33,3
94 Assistentes na preparação de refeições	1	4	5	3,8	-	2	2	1,7	3	3	6	7,3	20,0	200,0
95 Vendedores ambulantes (exceto de alimentos) e prestadores de serviços na rua	-	-	-	-	-	-	-	-	-	-	-	-	-	-
96 Trabalhadores dos resíduos e de outros serviços elementares	1	-	1	0,8	3	-	3	2,6	1	-	1	1,2	0,0	-66,7



QUADRO XIV - COLOCAÇÕES EFECTUADAS POR ATIVIDADE ECONÓMICA
Movimento ao longo dos meses

REGIÃO AUTÓNOMA DA MADEIRA

Actividade Económica - CAE / Rev.3	AGOSTO/12				JULHO/13				AGOSTO/13				Var. %	
	H	M	TOTAL	%	H	M	TOTAL	%	H	M	TOTAL	%	Mês homól.	Mês anter.
Total	56	76	132	100,0	54	61	115	100,0	45	37	82	100,0	-37,9	-28,7
Agricultura, pecuária, caça, floresta e pesca	-	-	-	-	-	-	-	-	-	-	-	-	-	-
Indústria, energia e água e construção	8	4	12	9,1	7	19	26	22,6	8	2	10	12,2	-16,7	-61,5
Indústrias extrativas	-	-	-	-	-	-	-	-	-	-	-	-	-	-
Indústrias alimentares das bebidas e do tabaco	4	4	8	6,1	2	13	15	13,0	1	-	1	1,2	-87,5	-93,3
Fabricação de têxteis	-	-	-	-	-	1	1	0,9	1	-	1	1,2	-	-
Indústria do vestuário	-	-	-	-	-	-	-	-	-	-	-	-	-	-
Indústria do couro e dos produtos do couro	-	-	-	-	-	-	-	-	-	-	-	-	-	-
Indústria da madeira e da cortiça	-	-	-	-	-	-	-	-	1	-	1	1,2	-	-
Indústrias do papel, impressão e reprodução	-	-	-	-	-	-	-	-	-	-	-	-	-	-
Fab.prod. petrol., quím., farmac., borracha e plástico	-	-	-	-	-	1	1	0,9	-	-	-	-	-	-100,0
Fab. de outros produtos minerais não metálicos	-	-	-	-	-	-	-	-	-	-	-	-	-	-
Ind. metalúrgica de base e fab. produtos metálicos	1	-	1	0,8	1	-	1	0,9	1	-	1	1,2	-	-
Fab. eq. informático, elétrico, máq. e equip. n.e.	-	-	-	-	-	-	-	-	1	1	2	2,4	-	-
Fab. veíc. automóveis e outro equip.de transporte	-	-	-	-	-	-	-	-	-	-	-	-	-	-
Fab. mobiliário, repar. máq. e equip., e outras ind.transf.	1	-	1	0,8	-	1	1	0,9	-	1	1	1,2	-	-
Eletricidade, gás e água, saneam., resid.e despoluição	-	-	-	-	-	-	-	-	-	-	-	-	-	-
Construção	2	-	2	1,5	4	3	7	6,1	3	-	3	3,7	50,0	-57,1
Serviços	48	72	120	90,9	47	42	89	77,4	37	35	72	87,8	-40,0	-19,1
Comércio, manut. repar. veículos autom. e motoc.	2	-	2	1,5	2	1	3	2,6	6	2	8	9,8	300,0	166,7
Comércio por grosso e a retalho	3	9	12	9,1	18	6	24	20,9	8	9	17	20,7	41,7	-29,2
Transportes e armazenagem	2	-	2	1,5	-	-	-	-	-	-	-	-	-100,0	-
Alojamento, restauração e similares	31	31	62	47,0	9	22	31	27,0	16	12	28	34,1	-54,8	-9,7
Atividades de informação e de comunicação	1	-	1	0,8	2	-	2	1,7	-	-	-	-	-100,0	-100,0
Atividades financeiras e de seguros	-	-	-	-	-	-	-	-	-	-	-	-	-	-
Atividades imobiliárias, administ. e dos serviços apoio	5	4	9	6,8	1	1	2	1,7	3	-	3	3,7	-66,7	50,0
Atividades de consultoria, científicas, técnicas e simil.	1	-	1	0,8	1	3	4	3,5	-	2	2	2,4	100,0	-50,0
Admin. pública, educação, ativ. saúde e apoio social	-	7	7	5,3	10	4	14	12,2	-	2	2	2,4	-71,4	-85,7
Outras atividades de serviços	3	21	24	18,2	4	5	9	7,8	4	8	12	14,6	-50,0	33,3



CONCEITOS E DEFINIÇÕES:

PEDIDOS DE EMPREGO - Total de pessoas com idade igual ou superior a 16 anos (salvaguardando as reservas previstas na lei), inscritas no Centro de Emprego para obter um emprego por conta de outrem.

Subdividem-se nas categorias:

DESEMPREGADOS/DESEMPREGO REGISTADO - Candidatos inscritos que não têm trabalho, procuram um emprego como trabalhador por conta de outrem, estão imediatamente disponíveis e têm capacidade para trabalhar, dos quais:

1º emprego: nunca trabalharam,
Novo emprego: já trabalharam.

EMPREGADOS - Candidatos inscritos que, tendo um emprego a tempo completo ou parcial pretendem mudar para outro emprego;

OCUPADOS - Candidatos inscritos a desenvolver uma atividade temporária, no âmbito da satisfação de necessidades coletivas, ao abrigo de um Programa Ocupacional de Emprego, a frequentar formação profissional ou integrado em medidas ativas de emprego, com exceção das medidas que visem a criação do próprio emprego ou de postos de trabalho, ou seja, que visem a integração direta no mercado de trabalho;

INDISPONÍVEIS TEMPORARIAMENTE - Candidatos inscritos que não reúnem as condições imediatas para o trabalho e apresentam indisponibilidade justificada.

DESEMPREGADOS JOVENS - Candidatos desempregados com menos de 25 anos de idade.

DESEMPREGADOS ADULTOS - Candidatos desempregados com 25 ou mais anos de idade.

DESEMPREGADOS DE CURTA DURAÇÃO - Candidatos inscritos como desempregados há menos de um ano.

DESEMPREGADOS DE LONGA DURAÇÃO - Candidatos inscritos como desempregados há um ano ou mais.

OFERTAS DE EMPREGO - Empregos disponíveis comunicados pelas entidades empregadoras ao Centro de Emprego.

COLOCAÇÕES - Ofertas de emprego satisfeitas, com candidatos apresentados pelo Centro de Emprego.

As estatísticas dos **Pedidos** e **Ofertas de Emprego**, podem referir-se a:

Situação no fim do mês - Número de registos existentes no final do mês.

Movimento ao longo do mês - Número de registos durante o mês.

As estatísticas das **Colocações** referem-se apenas ao movimento ao longo do mês.

CLASSIFICAÇÕES UTILIZADAS:

Classificação Portuguesa das Profissões - 2010 - 14ª Deliberação da secção permanente de coordenação estatística do Conselho Superior de Estatística - Instituto Nacional de Estatística, I.P. (DR, IIª Série, nº106 de 01/06/2010).

Classificação Portuguesa das Atividades Económicas – CAE - Rev. 3 (D.L. 381/2007, de 14/11).

**SINAIS CONVENCIONAIS:**

- ... Confidencial
- Resultado nulo
- x Dado não disponível
- * Dado retificado
- 0 Dado inferior a metade da unidade utilizada

SIGLAS

H	Total no sexo masculino
M	Total no sexo feminino
< 25 anos	Menores de 25 anos
>= 25 anos	Com 25 anos ou mais
< 1 ano	Há menos de 1 ano
>= 1 ano	Há 1 ano ou mais
%	Valor percentual

FICHA TÉCNICA

Edição

Secretaria Regional dos Assuntos Sociais
Instituto de Emprego da Madeira, IP-RAM
Rua da Boa Viagem, nº 36
9060 - 027 Funchal
Tel.: 291 213 260 /1
Fax: 291 220 014
E-mail: emprego@iem.gov-madeira.pt
Site: www.iem.gov-madeira.pt

Coordenação e Conceção Gráfica

Direção de Planeamento e Promoção de Emprego
Gabinete de Planeamento e Estatística

Formato: Publicação em suporte eletrónico

Periodicidade: Mensal

Data de edição: Setembro de 2013