

SÍNTESE - INDICADORES DO MERCADO DE EMPREGO

REGIÃO AUTÓNOMA DA MADEIRA

	FEVEREIRO/13		JANEIRO/14		FEVEREIRO/14		VARIACÃO %	
	V.A.	%	V.A.	%	V.A.	%	Mês Homólogo	Mês Anterior
DESEMPREGO REGISTRADO	24.976	100,0	22.836	100,0	23.137	100,0	-7,4	1,3
Homens	14.261	57,1	12.973	56,8	13.160	56,9	-7,7	1,4
Mulheres	10.715	42,9	9.863	43,2	9.977	43,1	-6,9	1,2
< 25 anos de idade	3.654	14,6	3.129	13,7	3.140	13,6	-14,1	0,4
Homens	1.833		1.563		1.615		-11,9	3,3
Mulheres	1.821		1.566		1.525		-16,3	-2,6
>= 25 anos de idade	21.322	85,4	19.707	86,3	19.997	86,4	-6,2	1,5
Homens	12.428		11.410		11.545		-7,1	1,2
Mulheres	8.894		8.297		8.452		-5,0	1,9
< 1 ano de inscrição	12.511	50,1	10.342	45,3	10.466	45,2	-16,3	1,2
Homens	7.133		5.699		5.780		-19,0	1,4
Mulheres	5.378		4.643		4.686		-12,9	0,9
>= 1 ano de inscrição	12.465	49,9	12.494	54,7	12.671	54,8	1,7	1,4
Homens	7.128		7.274		7.380		3,5	1,5
Mulheres	5.337		5.220		5.291		-0,9	1,4
Primeiro Emprego	2.501	10,0	2.328	10,2	2.321	10,0	-7,2	-0,3
Novo Emprego	22.475	90,0	20.508	89,8	20.816	90,0	-7,4	1,5
Atividades económicas		100,0		100,0		100,0		
Agric.,pecuária,caça, silvic.e pesca	650	2,9	653	3,2	661	3,2	1,7	1,2
Indústria,energia e água e construção	7.671	34,1	6.833	33,3	6.903	33,2	-10,0	1,0
Serviços	14.154	63,0	13.022	63,5	13.252	63,7	-6,4	1,8
Nível de Instrução								
Nenhum Nível de Instrução	1.505	6,0	1.397	6,1	1.424	6,2	-5,4	1,9
Básico - 1º Ciclo	6.677	26,7	6.030	26,4	6.126	26,5	-8,3	1,6
Básico - 2º Ciclo	5.488	22,0	4.940	21,6	4.996	21,6	-9,0	1,1
Básico - 3º Ciclo	4.153	16,6	3.744	16,4	3.846	16,6	-7,4	2,7
Secundário	4.922	19,7	4.647	20,3	4.695	20,3	-4,6	1,0
Superior	2.231	8,9	2.078	9,1	2.050	8,9	-8,1	-1,3
PROCURA DE EMPREGO AO LONGO DO MÊS								
Desempregados	1.211	100,0	1.632	100,0	1.199	100,0	79,0	-26,5
Homens	670	55,3	881	54,0	664	55,4	-0,9	-24,6
Mulheres	541	44,7	751	46,0	535	44,6	-1,1	-28,8
Primeiro Emprego	147	12,1	229	14,0	179	14,9	21,8	-21,8
Novo Emprego	1.064	87,9	1.403	86,0	1.020	85,1	-4,1	-27,3
OFERTAS DE EMPREGO								
Recebidas ao longo do mês	113		142		190		68,1	33,8
Permanecem no fim do mês	74		196		169		128,4	-13,8
AJUSTAMENTO DO MERCADO DE EMPREGO								
Autocolocações	263		347		323		22,8	-6,9
Colocações	93		123		108		16,1	-12,2

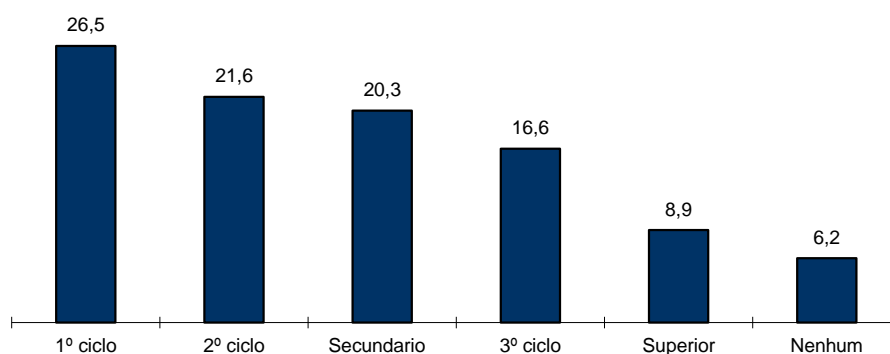


QUADRO I - DESEMPREGO REGISTRADO POR NÍVEL DE INSTRUÇÃO SEGUNDO O GRUPO ETÁRIO E O TEMPO DE INSCRIÇÃO

REGIÃO AUTÓNOMA DA MADEIRA

HOMENS / MULHERES	< 25 ANOS			≥ 25 ANOS			TOTAL
	TOTAL	< 1ANO	≥1ANO	TOTAL	< 1ANO	≥1ANO	
Total	3.140	2.309	831	19.997	8.157	11.840	23.137
Nenhum Nível de Instrução	16	7	9	1.408	415	993	1.424
Básico - 1º Ciclo	208	124	84	5.918	2.007	3.911	6.126
Básico - 2º Ciclo	477	325	152	4.519	1.872	2.647	4.996
Básico - 3º Ciclo	875	683	192	2.971	1.414	1.557	3.846
Secundário	1.231	898	333	3.464	1.548	1.916	4.695
Superior	333	272	61	1.717	901	816	2.050
HOMENS							
Total	1.615	1.183	432	11.545	4.597	6.948	13.160
Nenhum Nível de Instrução	7	2	5	980	278	702	987
Básico - 1º Ciclo	139	89	50	3.817	1.268	2.549	3.956
Básico - 2º Ciclo	280	183	97	2.947	1.228	1.719	3.227
Básico - 3º Ciclo	498	395	103	1.669	831	838	2.167
Secundário	595	435	160	1.485	658	827	2.080
Superior	96	79	17	647	334	313	743
MULHERES							
Total	1.525	1.126	399	8.452	3.560	4.892	9.977
Nenhum Nível de Instrução	9	5	4	428	137	291	437
Básico - 1º Ciclo	69	35	34	2.101	739	1.362	2.170
Básico - 2º Ciclo	197	142	55	1.572	644	928	1.769
Básico - 3º Ciclo	377	288	89	1.302	583	719	1.679
Secundário	636	463	173	1.979	890	1.089	2.615
Superior	237	193	44	1.070	567	503	1.307

Distribuição Percentual do Desemprego Registrado por Nível de Instrução

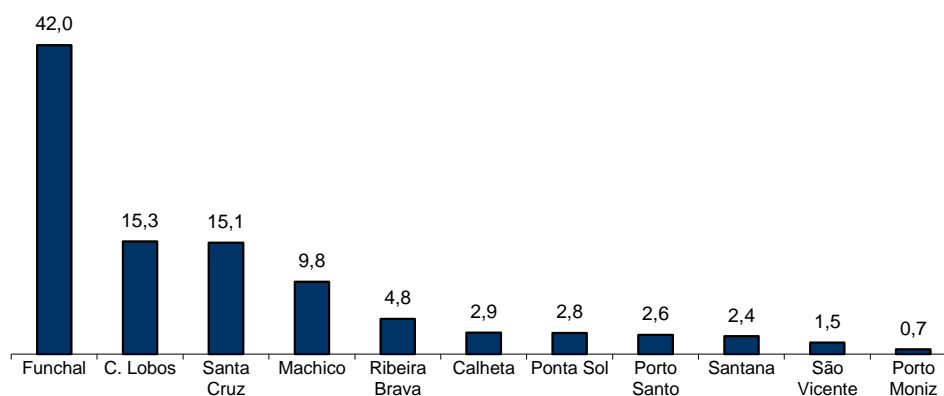


QUADRO II - DESEMPREGO REGISTRADO POR CONCELHOS SEGUNDO O GRUPO ETÁRIO E O TEMPO DE INSCRIÇÃO

REGIÃO AUTÓNOMA DA MADEIRA

HOMENS / MULHERES	< 25 ANOS			≥ 25 ANOS			TOTAL
	TOTAL	< 1ANO	≥1ANO	TOTAL	< 1ANO	≥1ANO	
Total	3.140	2.309	831	19.997	8.157	11.840	23.137
Calheta	93	62	31	579	221	358	672
Câmara de Lobos	596	430	166	2.942	1.195	1.747	3.538
Funchal	1.270	935	335	8.449	3.322	5.127	9.719
Machico	284	208	76	1.989	958	1.031	2.273
Ponta do Sol	109	73	36	550	230	320	659
Porto Moniz	13	9	4	138	56	82	151
Ribeira Brava	138	110	28	962	361	601	1.100
Santa Cruz	458	339	119	3.047	1.182	1.865	3.505
Santana	76	58	18	483	191	292	559
São Vicente	46	37	9	311	110	201	357
Porto Santo	57	48	9	547	331	216	604
HOMENS							
Total	1.615	1.183	432	11.545	4.597	6.948	13.160
Calheta	37	23	14	314	114	200	351
Câmara de Lobos	305	228	77	1.864	735	1.129	2.169
Funchal	648	470	178	4.699	1.764	2.935	5.347
Machico	159	110	49	1.302	676	626	1.461
Ponta do Sol	58	37	21	294	112	182	352
Porto Moniz	9	7	2	96	36	60	105
Ribeira Brava	70	55	15	605	221	384	675
Santa Cruz	229	174	55	1.630	618	1.012	1.859
Santana	38	28	10	294	116	178	332
São Vicente	32	26	6	195	63	132	227
Porto Santo	30	25	5	252	142	110	282
MULHERES							
Total	1.525	1.126	399	8.452	3.560	4.892	9.977
Calheta	56	39	17	265	107	158	321
Câmara de Lobos	291	202	89	1.078	460	618	1.369
Funchal	622	465	157	3.750	1.558	2.192	4.372
Machico	125	98	27	687	282	405	812
Ponta do Sol	51	36	15	256	118	138	307
Porto Moniz	4	2	2	42	20	22	46
Ribeira Brava	68	55	13	357	140	217	425
Santa Cruz	229	165	64	1.417	564	853	1.646
Santana	38	30	8	189	75	114	227
São Vicente	14	11	3	116	47	69	130
Porto Santo	27	23	4	295	189	106	322

Distribuição Percentual do Desemprego Registrado por Concelhos

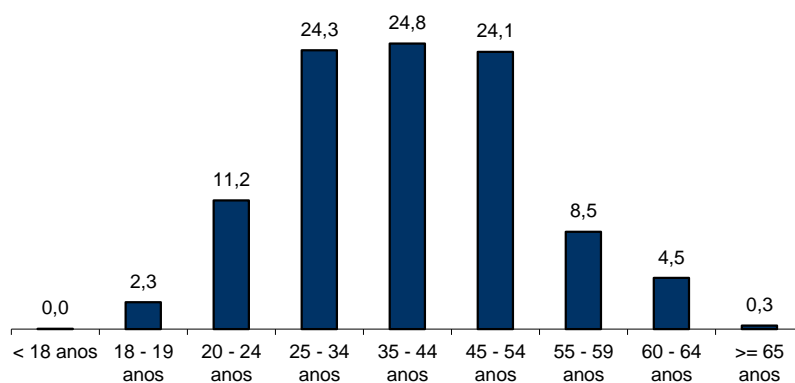


**QUADRO III - DESEMPREGO REGISTRADO POR GRUPO ETÁRIO SEGUNDO
O TEMPO DE INSCRIÇÃO**

REGIÃO AUTÓNOMA DA MADEIRA

HOMENS / MULHERES	TEMPO DE INSCRIÇÃO						TOTAL
	< 1MÊS	1 - 2 MESES	3 - 5 MESES	6 - 11 MESES	12 - 23 MESES	>= 24 MESES	
Total	1.342	2.398	3.530	3.196	5.557	7.114	23.137
< 18 anos	-	1	3	3	2	-	9
18 - 19 anos	76	130	195	94	44	2	541
20 - 24 anos	262	437	597	511	471	312	2.590
25 - 34 anos	411	724	1071	887	1323	1195	5.611
35 - 44 anos	304	557	798	770	1584	1732	5.745
45 - 54 anos	193	393	606	619	1363	2406	5.580
55 - 59 anos	70	101	164	192	475	957	1.959
60 - 64 anos	24	51	87	113	282	473	1.030
>= 65 anos	2	4	9	7	13	37	72
HOMENS							
Total	745	1.350	1.961	1.724	3.249	4.131	13.160
< 18 anos	-	-	2	1	-	-	3
18 - 19 anos	49	67	115	45	24	2	302
20 - 24 anos	136	223	318	227	246	160	1.310
25 - 34 anos	216	369	531	453	701	572	2.842
35 - 44 anos	172	368	444	449	951	983	3.367
45 - 54 anos	116	238	382	368	817	1484	3.405
55 - 59 anos	40	57	110	112	311	603	1.233
60 - 64 anos	14	27	52	65	190	299	647
>= 65 anos	2	1	7	4	9	28	51
MULHERES							
Total	597	1.048	1.569	1.472	2.308	2.983	9.977
< 18 anos	-	1	1	2	2	-	6
18 - 19 anos	27	63	80	49	20	-	239
20 - 24 anos	126	214	279	284	225	152	1.280
25 - 34 anos	195	355	540	434	622	623	2.769
35 - 44 anos	132	189	354	321	633	749	2.378
45 - 54 anos	77	155	224	251	546	922	2.175
55 - 59 anos	30	44	54	80	164	354	726
60 - 64 anos	10	24	35	48	92	174	383
>= 65 anos	-	3	2	3	4	9	21

Distribuição Percentual do Desemprego Registrado por Grupos Etários



QUADRO IV - DESEMPREGO REGISTRADO POR GRUPOS DE PROFISSÕES
Situação no fim dos meses

REGIÃO AUTÓNOMA DA MADEIRA

Grupos de Profissões - CPP/10	FEVEREIRO/13				JANEIRO/14				FEVEREIRO/14				Var. %	
	H	M	TOTAL	%	H	M	TOTAL	%	H	M	TOTAL	%	Mês homól.	Mês anter.
Total	14.261	10.715	24.976	100,0	12.973	9.863	22.836	100,0	13.160	9.977	23.137	100,0	-7,4	1,3
01 Oficiais das Forças Armadas	1	-	1	0,0	2	-	2	0,0	2	-	2	0,0	100,0	-
02 Sargentos das Forças Armadas	-	-	-	-	-	-	-	-	-	-	-	-	-	-
03 Outro pessoal das Forças Armadas	10	4	14	0,1	12	1	13	0,1	12	1	13	0,1	-7,1	-
11 Repres.do poder legislativo e de órgãos executivos, dirigentes sup. Adm.Pública, de org.espec., diretores e gestores de empresas	8	3	11	0,0	9	2	11	0,0	8	-	8	0,0	-27,3	-27,3
12 Diretores de serviços administrativos e comerciais	43	21	64	0,3	34	20	54	0,2	35	18	53	0,2	-17,2	-1,9
13 Diretores de produção e de serviços especializados	16	6	22	0,1	13	5	18	0,1	14	5	19	0,1	-13,6	5,6
14 Diretores de hotelaria, restauração, comércio e de outros serviços	47	20	67	0,3	52	16	68	0,3	52	15	67	0,3	-	-1,5
21 Especialistas das ciências físicas, matemáticas, engenharias e técnicas afins	301	169	470	1,9	284	161	445	1,9	280	156	436	1,9	-7,2	-2,0
22 Profissionais de saúde	50	174	224	0,9	30	114	144	0,6	31	103	134	0,6	-40,2	-6,9
23 Professores	71	204	275	1,1	60	238	298	1,3	64	242	306	1,3	11,3	2,7
24 Especialistas em finanças, contabilidade, org. administrativa, relações púb. e comerciais	151	205	356	1,4	139	184	323	1,4	138	185	323	1,4	-9,3	-
25 Especialistas em tecnologias de informação e comunicação (TIC)	102	16	118	0,5	74	12	86	0,4	76	12	88	0,4	-25,4	2,3
26 Especialistas em assuntos jurídicos, sociais, artísticos e culturais	92	308	400	1,6	119	273	392	1,7	116	268	384	1,7	-4,0	-2,0
31 Técnicos e prof. das ciências e engenharia, de nível intermédio	483	60	543	2,2	415	53	468	2,0	414	52	466	2,0	-14,2	-0,4
32 Técnicos e profissionais, de nível intermédio da saúde	51	116	167	0,7	70	130	200	0,9	70	128	198	0,9	18,6	-1,0
33 Técnicos de nível intermédio, das áreas financeira, administrativa e dos negócios	362	223	585	2,3	343	223	566	2,5	343	224	567	2,5	-3,1	0,2
34 Técnicos nível intermédio dos serviços jurídicos, sociais, desportivos, culturais e simil.	132	169	301	1,2	129	147	276	1,2	125	147	272	1,2	-9,6	-1,4
35 Técnicos das tecnologias de informação e comunicação	186	11	197	0,8	187	12	199	0,9	196	12	208	0,9	5,6	4,5
41 Empregados de escritório, secretários em geral e operadores de processamento de dados	330	933	1.263	5,1	328	943	1.271	5,6	333	967	1.300	5,6	2,9	2,3
42 Pessoal de apoio direto a clientes	205	398	603	2,4	195	338	533	2,3	192	338	530	2,3	-12,1	-0,6
43 Operadores de dados, de contabilidade, estatística, de serv. financ. e relac. com o registo	302	101	403	1,6	279	94	373	1,6	284	91	375	1,6	-6,9	0,5
44 Outro pessoal de apoio de tipo administrativo	40	18	58	0,2	31	17	48	0,2	31	18	49	0,2	-15,5	2,1
51 Trabalhadores dos serviços pessoais	915	1.413	2.328	9,3	836	1.183	2.019	8,8	864	1.197	2.061	8,9	-11,5	2,1
52 Vendedores	536	1.736	2.272	9,1	535	1.550	2.085	9,1	560	1.605	2.165	9,4	-4,7	3,8
53 Trabalhadores dos cuidados pessoais e similares	18	513	531	2,1	20	515	535	2,3	21	532	553	2,4	4,1	3,4
54 Pessoal dos serviços de proteção e segurança	309	28	337	1,3	261	20	281	1,2	280	23	303	1,3	-10,1	7,8
61 Agricultores e trab. qualificados da agricultura e prod. animal, orientados para o mercado	335	55	390	1,6	278	46	324	1,4	282	47	329	1,4	-15,6	1,5
62 Trab. qualificados da floresta, pesca e caça, orientados para o mercado	372	2	374	1,5	359	-	359	1,6	364	-	364	1,6	-2,7	1,4
63 Agricultores, criadores de animais, pescadores, caçadores e coletores, de subsistência	28	7	35	0,1	31	12	43	0,2	34	12	46	0,2	31,4	7,0
71 Trabalhadores qualificados da construção e similares, exceto eletricista	3.024	1	3.025	12,1	2.680	2	2.682	11,7	2.711	-	2.711	11,7	-10,4	1,1
72 Trabalhadores qualificados da metalurgia, metalomecânica e simil.	726	1	727	2,9	625	1	626	2,7	640	1	641	2,8	-11,8	2,4
73 Trab. qualificados da impressão, fabrico de instrum. precisão, joalheiros, artesãos e simil.	25	14	39	0,2	19	15	34	0,1	21	14	35	0,2	-10,3	2,9
74 Trabalhadores qualificados em eletricidade e em eletrónica	408	4	412	1,6	327	3	330	1,4	335	2	337	1,5	-18,2	2,1
75 Trabalhadores da transf. alimentos, da madeira, do vestuário e outras ind. e artesanato	261	213	474	1,9	246	199	445	1,9	248	200	448	1,9	-5,5	0,7
81 Operadores de instalações fixas e máquinas	156	115	271	1,1	169	106	275	1,2	167	108	275	1,2	1,5	-
82 Trabalhadores da montagem	21	2	23	0,1	16	2	18	0,1	15	2	17	0,1	-26,1	-5,6
83 Condutores de veículos e operadores de equipamentos móveis	1.333	14	1.347	5,4	1.191	11	1.202	5,3	1.182	11	1.193	5,2	-11,4	-0,7
91 Trabalhadores de limpeza	234	2.534	2.768	11,1	214	2.382	2.596	11,4	222	2.393	2.615	11,3	-5,5	0,7
92 Trabalhadores não qualificados da agricultura, produção animal, pesca e floresta	12	10	22	0,1	20	12	32	0,1	20	11	31	0,1	40,9	-3,1
93 Trabalhadores não qualificados da ind. extrativa, construção, ind. transf. e transportes	1.841	344	2.185	8,7	1.613	304	1.917	8,4	1.627	314	1.941	8,4	-11,2	1,3
94 Assistentes na preparação de refeições	277	470	747	3,0	279	434	713	3,1	277	434	711	3,1	-4,8	-0,3
95 Vendedores ambulantes (exceto de alimentos) e prestadores de serviços na rua	5	2	7	0,0	5	2	7	0,0	5	2	7	0,0	-	-
96 Trabalhadores dos resíduos e de outros serviços elementares	442	78	520	2,1	444	81	525	2,3	469	87	556	2,4	6,9	5,9

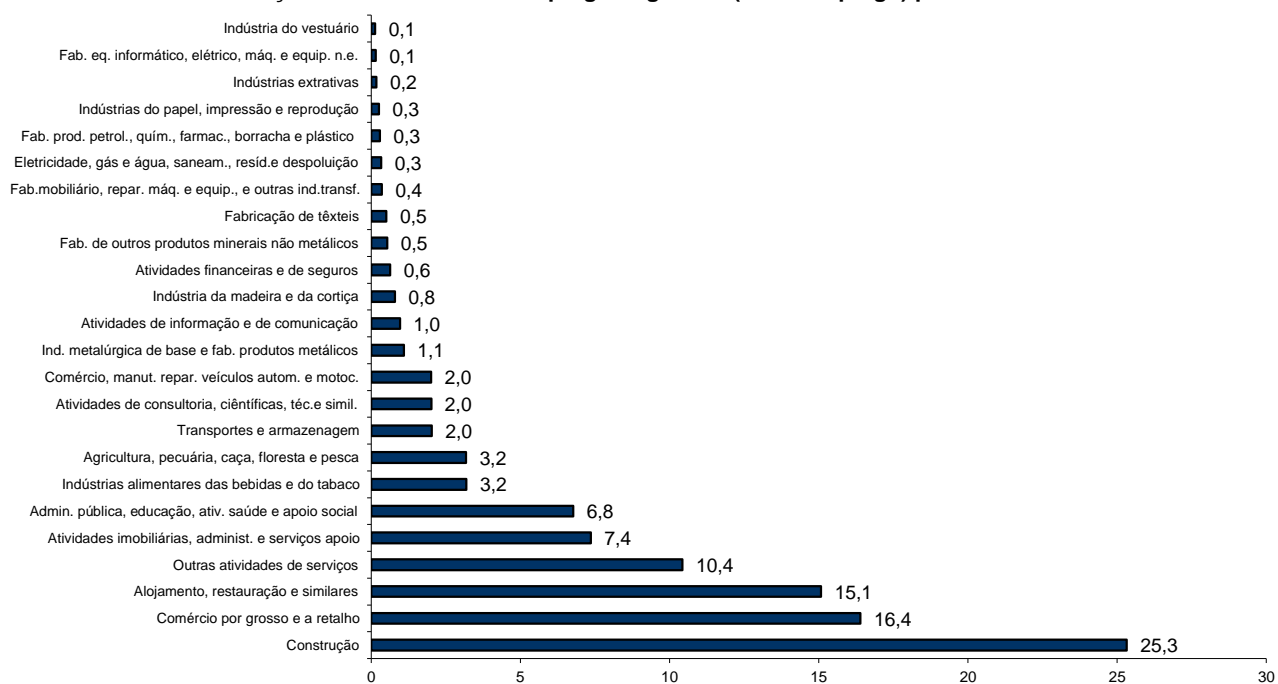
QUADRO V - DESEMPREGO REGISTRADO (NOVO EMPREGO) POR ATIVIDADE ECONÓMICA

Situação no fim dos meses

REGIÃO AUTÓNOMA DA MADEIRA

Atividade Económica - CAE / Rev.3	FEVEREIRO/13				JANEIRO/14				FEVEREIRO/14				Var. %	
	H	M	TOTAL	%	H	M	TOTAL	%	H	M	TOTAL	%	Mês homól.	Mês anter.
Total	13.152	9.323	22.475	100,0	11.899	8.609	20.508	100,0	12.072	8.744	20.816	100,0	-7,4	1,5
Agricultura, pecuária, caça, floresta e pesca	547	103	650	2,9	555	98	653	3,2	565	96	661	3,2	1,7	1,2
Indústria, energia e água e construção	6.736	935	7.671	34,1	5.950	883	6.833	33,3	6.008	895	6.903	33,2	-10,0	1,0
Indústrias extrativas	38	7	45	0,2	34	4	38	0,2	32	4	36	0,2	-20,0	-5,3
Indústrias alimentares das bebidas e do tabaco	288	341	629	2,8	307	342	649	3,2	314	350	664	3,2	5,6	2,3
Fabricação de têxteis	6	103	109	0,5	11	93	104	0,5	11	95	106	0,5	-2,8	1,9
Indústria do vestuário	6	33	39	0,2	5	24	29	0,1	5	22	27	0,1	-30,8	-6,9
Indústria do couro e dos produtos do couro	-	1	1	0,0	-	1	1	0,0	-	1	1	0,0	-	-
Indústria da madeira e da cortiça	170	16	186	0,8	149	15	164	0,8	151	14	165	0,8	-11,3	0,6
Indústrias do papel, impressão e reprodução	28	11	39	0,2	33	21	54	0,3	31	22	53	0,3	35,9	-1,9
Fab. prod. petrol., quím., farmac., borracha e plástico	47	14	61	0,3	47	11	58	0,3	49	11	60	0,3	-1,6	3,4
Fab. de outros produtos minerais não metálicos	94	15	109	0,5	96	14	110	0,5	98	13	111	0,5	1,8	0,9
Ind. metalúrgica de base e fab. produtos metálicos	254	25	279	1,2	203	22	225	1,1	207	21	228	1,1	-18,3	1,3
Fab. eq. informático, elétrico, máq. e equip. n.e.	38	2	40	0,2	26	7	33	0,2	25	6	31	0,1	-22,5	-6,1
Fab. veic. automóveis e outro equip.de transporte	7	-	7	0,0	10	-	10	0,0	9	-	9	0,0	28,6	-10,0
Fab.mobiliário, repar. máq. e equip., e outras ind.transf.	67	18	85	0,4	59	16	75	0,4	56	18	74	0,4	-12,9	-1,3
Eletricidade, gás e água, saneam., resid.e despoluição	52	24	76	0,3	38	31	69	0,3	39	30	69	0,3	-9,2	-
Construção	5.641	325	5.966	26,5	4.932	282	5.214	25,4	4.981	288	5.269	25,3	-11,7	1,1
Serviços	5.869	8.285	14.154	63,0	5.394	7.628	13.022	63,5	5.499	7.753	13.252	63,7	-6,4	1,8
Comércio, manut. repar. veículos autom. e motoc.	376	87	463	2,1	337	86	423	2,1	334	84	418	2,0	-9,7	-1,2
Comércio por grosso e a retalho	1.605	2.172	3.777	16,8	1.404	1.926	3.330	16,2	1.439	1.973	3.412	16,4	-9,7	2,5
Transportes e armazenagem	323	121	444	2,0	318	113	431	2,1	315	108	423	2,0	-4,7	-1,9
Alojamento, restauração e similares	1.316	2.146	3.462	15,4	1.197	1.891	3.088	15,1	1.223	1.914	3.137	15,1	-9,4	1,6
Atividades de informação e de comunicação	138	77	215	1,0	128	74	202	1,0	124	76	200	1,0	-7,0	-1,0
Atividades financeiras e de seguros	78	65	143	0,6	75	69	144	0,7	70	62	132	0,6	-7,7	-8,3
Atividades imobiliárias, administ. e serviços apoio	721	1.006	1.727	7,7	613	892	1.505	7,3	637	895	1.532	7,4	-11,3	1,8
Atividades de consultoria, científicas, téc.e simil.	219	238	457	2,0	194	226	420	2,0	192	227	419	2,0	-8,3	-0,2
Admin. pública, educação, ativ. saúde e apoio social	432	900	1.332	5,9	462	916	1.378	6,7	481	928	1.409	6,8	5,8	2,2
Outras atividades de serviços	661	1.473	2.134	9,5	666	1.435	2.101	10,2	684	1.486	2.170	10,4	1,7	3,3

Distribuição Percentual do Desemprego Registrado (Novo Emprego) por Atividade Económica





QUADRO VI - DESEMPREGADOS INSCRITOS POR GRUPOS DE PROFISSÕES
Movimento ao longo dos meses

REGIÃO AUTÓNOMA DA MADEIRA

Grupos de Profissões - CPP/10	FEVEREIRO/13				JANEIRO/14				FEVEREIRO/14				Var. %	
	H	M	TOTAL	%	H	M	TOTAL	%	H	M	TOTAL	%	Mês homól.	Mês anter.
Total	670	541	1.211	100,0	881	751	1.632	100,0	664	535	1.199	100,0	-1,0	-26,5
01 Oficiais das Forças Armadas	-	-	-	-	-	-	-	-	-	-	-	-	-	-
02 Sargentos das Forças Armadas	-	-	-	-	-	-	-	-	-	-	-	-	-	-
03 Outro pessoal das Forças Armadas	-	-	-	-	-	-	-	-	-	-	-	-	-	-
11 Repres.do poder legislativo e de órgãos executivos, dirigentes sup. Adm.Pública, de org.espec., diretores e gestores de	-	-	-	-	-	-	-	-	-	-	-	-	-	-
12 Diretores de serviços administrativos e comerciais	2	-	2	0,2	2	-	2	0,1	1	-	1	0,1	-50,0	-50,0
13 Diretores de produção e de serviços especializados	-	-	-	-	-	-	-	-	1	-	1	0,1	-	-
14 Diretores de hotelaria, restauração, comércio e de outros serviços	2	1	3	0,2	8	3	11	0,7	3	-	3	0,3	-	-72,7
21 Especialistas das ciências físicas, matemáticas, engenharias e técnicas afins	14	8	22	1,8	25	17	42	2,6	19	7	26	2,2	18,2	-38,1
22 Profissionais de saúde	4	6	10	0,8	5	7	12	0,7	3	7	10	0,8	-	-16,7
23 Professores	1	4	5	0,4	5	16	21	1,3	3	16	19	1,6	280,0	-9,5
24 Especialistas em finanças, contabilidade, org. administrativa, relações públ. e comerciais	4	12	16	1,3	10	19	29	1,8	10	14	24	2,0	50,0	-17,2
25 Especialistas em tecnologias de informação e comunicação (TIC)	8	1	9	0,7	4	1	5	0,3	4	1	5	0,4	-44,4	-
26 Especialistas em assuntos jurídicos, sociais, artísticos e culturais	9	10	19	1,6	9	18	27	1,7	3	19	22	1,8	15,8	-18,5
31 Técnicos e profissões das ciências e engenharia, de nível intermédio	26	2	28	2,3	17	4	21	1,3	7	3	10	0,8	-64,3	-52,4
32 Técnicos e profissionais, de nível intermédio da saúde	4	8	12	1,0	5	8	13	0,8	3	5	8	0,7	-33,3	-38,5
33 Técnicos de nível intermédio, das áreas financeira, administrativa e dos negócios	20	7	27	2,2	18	14	32	2,0	24	8	32	2,7	18,5	-
34 Técnicos nível intermédio dos serviços jurídicos, sociais, desportivos, culturais e simil.	7	7	14	1,2	12	16	28	1,7	10	10	20	1,7	42,9	-28,6
35 Técnicos das tecnologias de informação e comunicação	9	-	9	0,7	16	-	16	1,0	14	-	14	1,2	55,6	-12,5
41 Empregados de escritório, secretários em geral e operadores de processamento de dados	16	41	57	4,7	24	60	84	5,1	13	59	72	6,0	26,3	-14,3
42 Pessoal de apoio direto a clientes	13	15	28	2,3	15	38	53	3,2	10	13	23	1,9	-17,9	-56,6
43 Operadores de dados, de contabilidade, estatística, de serv. financ. e relac. com o registo	15	5	20	1,7	17	5	22	1,3	13	-	13	1,1	-35,0	-40,9
44 Outro pessoal de apoio de tipo administrativo	2	5	7	0,6	3	1	4	0,2	1	2	3	0,3	-57,1	-25,0
51 Trabalhadores dos serviços pessoais	69	101	170	14,0	104	107	211	12,9	86	94	180	15,0	5,9	-14,7
52 Vendedores	35	112	147	12,1	51	136	187	11,5	44	94	138	11,5	-6,1	-26,2
53 Trabalhadores dos cuidados pessoais e similares	-	35	35	2,9	3	43	46	2,8	1	36	37	3,1	5,7	-19,6
54 Pessoal dos serviços de proteção e segurança	14	1	15	1,2	13	-	13	0,8	28	3	31	2,6	106,7	138,5
61 Agricultores e trab. qualificados da agricultura e prod. animal, orientados para o mercado	17	2	19	1,6	27	1	28	1,7	16	1	17	1,4	-10,5	-39,3
62 Trab. qualificados da floresta, pesca e caça, orientados para o mercado	8	-	8	0,7	17	-	17	1,0	12	-	12	1,0	50,0	-29,4
63 Agricultores, criadores de animais, pescadores, caçadores e coletores, de subsistência	2	-	2	0,2	1	1	2	0,1	4	-	4	0,3	100,0	100,0
71 Trabalhadores qualificados da construção e similares, exceto electricista	116	-	116	9,6	157	-	157	9,6	101	-	101	8,4	-12,9	-35,7
72 Trabalhadores qualificados da metalurgia, metalomecânica e simil.	39	-	39	3,2	30	-	30	1,8	28	-	28	2,3	-28,2	-6,7
73 Trab. qualificados da impressão, fabrico de instrum. precisão, joalheiros, artesãos e simil.	1	-	1	0,1	-	-	-	-	3	-	3	0,3	200,0	-
74 Trabalhadores qualificados em eletricidade e em eletrónica	21	-	21	1,7	18	-	18	1,1	18	-	18	1,5	-14,3	-
75 Trabalhadores da transf. alimentos, da madeira, do vestuário e outras ind. e artesanato	12	10	22	1,8	16	15	31	1,9	12	4	16	1,3	-27,3	-48,4
81 Operadores de instalações fixas e máquinas	4	6	10	0,8	5	8	13	0,8	2	5	7	0,6	-30,0	-46,2
82 Trabalhadores da montagem	4	-	4	0,3	-	-	-	-	1	-	1	0,1	-75,0	-
83 Condutores de veiculos e operadores de equipamentos móveis	62	-	62	5,1	53	-	53	3,2	37	-	37	3,1	-40,3	-30,2
91 Trabalhadores de limpeza	11	114	125	10,3	17	156	173	10,6	7	99	106	8,8	-15,2	-38,7
92 Trabalhadores não qualificados da agricultura, produção animal, pesca e floresta	1	-	1	0,1	6	1	7	0,4	2	-	2	0,2	100,0	-71,4
93 Trabalhadores não qualificados da ind. extrativa, construção, ind. transf. e transportes	69	9	78	6,4	89	22	111	6,8	72	14	86	7,2	10,3	-22,5
94 Assistentes na preparação de refeições	12	12	24	2,0	31	24	55	3,4	17	17	34	2,8	41,7	-38,2
95 Vendedores ambulantes (exceto de alimentos) e prestadores de serviços na rua	1	1	2	0,2	-	-	-	-	1	-	1	0,1	-50,0	-
96 Trabalhadores dos resíduos e de outros serviços elementares	16	6	22	1,8	48	10	58	3,6	30	4	34	2,8	54,5	-41,4

QUADRO VII - DESEMPREGADOS INSCRITOS (NOVO EMPREGO) POR ATIVIDADE ECONÓMICA
Movimento ao longo dos meses

REGIÃO AUTÓNOMA DA MADEIRA

Atividade Económica - CAE / Rev.3	FEVEREIRO/13				JANEIRO/14				FEVEREIRO/14				Var. %	
	H	M	TOTAL	%	H	M	TOTAL	%	H	M	TOTAL	%	Mês homól.	Mês anter.
Total	601	463	1.064	100,0	769	634	1.403	100,0	569	451	1.020	100,0	-4,1	-27,3
Agricultura, pecuária, caça, floresta e pesca	14	1	15	1,4	34	4	38	2,7	24	5	29	2,8	93,3	-23,7
Indústria, energia e água e construção	260	34	294	27,6	310	42	352	25,1	226	28	254	24,9	-13,6	-27,8
Indústrias extrativas	-	-	-	-	-	-	-	-	-	-	-	-	-	-
Indústrias alimentares das bebidas e do tabaco	13	14	27	2,5	11	17	28	2,0	8	12	20	2,0	-25,9	-28,6
Fabricação de têxteis	-	7	7	0,7	1	8	9	0,6	-	2	2	0,2	-71,4	-77,8
Indústria do vestuário	-	2	2	0,2	-	-	-	-	-	1	1	0,1	-50,0	-
Indústria do couro e dos produtos do couro	-	-	-	-	-	-	-	-	-	-	-	-	-	-
Indústria da madeira e da cortiça	6	1	7	0,7	4	2	6	0,4	7	-	7	0,7	-	16,7
Indústrias do papel, impressão e reprodução	1	-	1	0,1	-	1	1	0,1	-	-	-	-	-100,0	-100,0
Fab.prod. petrol., quím., farmac., borracha e plástico	2	-	2	0,2	3	-	3	0,2	5	1	6	0,6	200,0	100,0
Fab. de outros produtos minerais não metálicos	1	-	1	0,1	3	1	4	0,3	3	-	3	0,3	200,0	-25,0
Ind. metalúrgica de base e fab. produtos metálicos	20	-	20	1,9	10	1	11	0,8	8	-	8	0,8	-60,0	-27,3
Fab. eq. informático, elétrico, máq. e equip. n.e.	1	1	2	0,2	-	-	-	-	-	-	-	-	-100,0	-
Fab. veíc. automóveis e outro equip.de transporte	4	-	4	0,4	4	-	4	0,3	-	-	-	-	-100,0	-100,0
Fab.mobiliário, repar. máq. e equip., e outras ind.transf.	1	-	1	0,1	1	1	2	0,1	-	1	1	0,1	-	-50,0
Eletricidade, gás e água, saneam., resid.e despoluição	3	2	5	0,5	4	2	6	0,4	3	2	5	0,5	-	-16,7
Construção	208	7	215	20,2	269	9	278	19,8	192	9	201	19,7	-6,5	-27,7
Serviços	327	428	755	71,0	425	588	1013	72,2	319	418	737	72,3	-2,4	-27,2
Comércio, manut. repar. veículos autom. e motoc.	16	1	17	1,6	11	1	12	0,9	9	3	12	1,2	-29,4	-
Comércio por grosso e a retalho	119	117	236	22,2	112	140	252	18,0	67	103	170	16,7	-28,0	-32,5
Transportes e armazenagem	16	12	28	2,6	14	5	19	1,4	7	-	7	0,7	-75,0	-63,2
Alojamento, restauração e similares	79	122	201	18,9	121	144	265	18,9	95	116	211	20,7	5,0	-20,4
Atividades de informação e de comunicação	9	8	17	1,6	9	4	13	0,9	6	3	9	0,9	-47,1	-30,8
Atividades financeiras e de seguros	1	3	4	0,4	2	7	9	0,6	1	2	3	0,3	-25,0	-66,7
Atividades imobiliárias, administ. e dos serviços apoio	31	35	66	6,2	45	59	104	7,4	49	35	84	8,2	27,3	-19,2
Atividades de consultoria, científicas, técnicas e simil.	13	17	30	2,8	12	21	33	2,4	6	9	15	1,5	-50,0	-54,5
Admin. pública, educação, ativ. saúde e apoio social	15	26	41	3,9	34	69	103	7,3	31	54	85	8,3	107,3	-17,5
Outras atividades de serviços	28	87	115	10,8	65	138	203	14,5	48	93	141	13,8	22,6	-30,5



QUADRO VIII - DESEMPREGADOS INSCRITOS POR MOTIVO DE INSCRIÇÃO
Movimento ao longo do mês

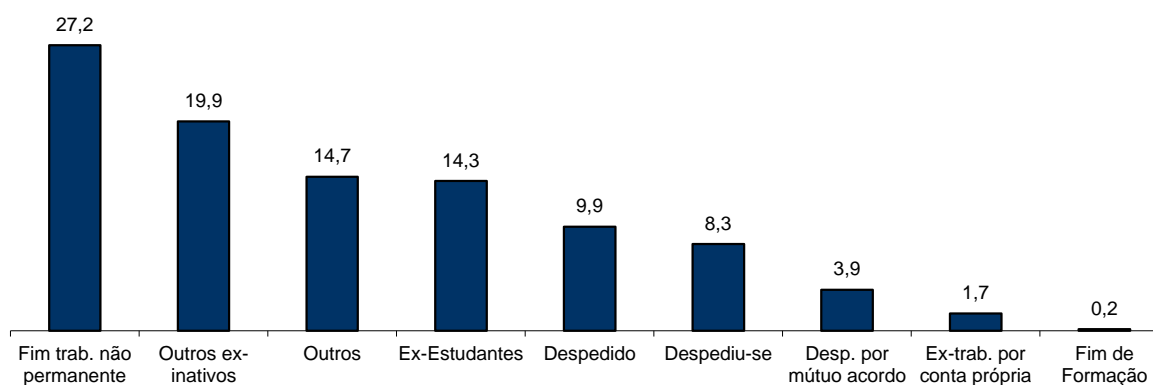
REGIÃO AUTÓNOMA DA MADEIRA

MOTIVOS DE INSCRIÇÃO	H	M	TOTAL	%
Total	664	535	1.199	100,0
Ex-Estudantes	93	78	171	14,3
Fim de Formação	2	-	2	0,2
Despedido	61	58	119	9,9
Despediu-se	68	31	99	8,3
Despedimento por mútuo acordo	20	27	47	3,9
Fim de trabalho não permanente	167	159	326	27,2
Ex-trabalhador por conta própria	13	7	20	1,7
Outros ex-inativos *	134	105	239	19,9
Outros **	106	70	176	14,7

* Outros ex-inativos - inclui ex-domésticas, reformados e indivíduos em situação de inatividade que decidiram procurar um emprego por conta de outrem.

** Outros - inclui reinscrições após anulações por falta à conv/controlo e ex-emigrantes.

Distribuição Percentual dos Desempregados Inscritos por Motivos de Inscrição



QUADRO IX - OFERTAS DE EMPREGO POR GRUPOS DE PROFISSÕES

Movimento ao longo dos meses

REGIÃO AUTÓNOMA DA MADEIRA

Grupos de Profissões - CPP/10	FEVEREIRO/13		JANEIRO/14		FEVEREIRO/14		Var. %	
	V.A.	%	V.A.	%	V.A.	%	Mês homól.	Mês anter.
Total	113	100,0	142	100,0	190	100,0	68,1	33,8
01 Oficiais das Forças Armadas	-	-	-	-	-	-	-	-
02 Sargentos das Forças Armadas	-	-	-	-	-	-	-	-
03 Outro pessoal das Forças Armadas	-	-	-	-	-	-	-	-
11 Repres.do poder legislativo e de órgãos executivos, dirigentes sup. Adm.Pública, de org.espec., diretores e gestores de empresas	-	-	-	-	1	0,5	-	-
12 Diretores de serviços administrativos e comerciais	-	-	-	-	-	-	-	-
13 Diretores de produção e de serviços especializados	-	-	-	-	-	-	-	-
14 Diretores de hotelaria, restauração, comércio e de outros serviços	1	0,9	1	0,7	-	-	-100,0	-100,0
21 Especialistas das ciências físicas, matemáticas, engenharias e técnicas afins	1	0,9	1	0,7	1	0,5	-	-
22 Profissionais de saúde	4	3,5	3	2,1	3	1,6	-25,0	-
23 Professores	-	-	-	-	-	-	-	-
24 Especialistas em finanças, contabilidade, org. administrativa, relações púb. e comerciais	1	0,9	3	2,1	3	1,6	200,0	-
25 Especialistas em tecnologias de informação e comunicação (TIC)	-	-	-	-	-	-	-	-
26 Especialistas em assuntos jurídicos, sociais, artísticos e culturais	-	-	-	-	1	0,5	-	-
31 Técnicos e profissões das ciências e engenharia, de nível intermédio	3	2,7	-	-	-	-	-100,0	-
32 Técnicos e profissionais, de nível intermédio da saúde	1	0,9	3	2,1	3	1,6	200,0	-
33 Técnicos de nível intermédio, das áreas financeira, administrativa e dos negócios	6	5,3	5	3,5	10	5,3	66,7	100,0
34 Técnicos nível intermédio dos serviços jurídicos, sociais, desportivos, culturais e simil.	-	-	1	0,7	3	1,6	-	200,0
35 Técnicos das tecnologias de informação e comunicação	1	0,9	-	-	1	0,5	-	-
41 Empregados de escritório, secretários em geral e operadores de processamento de dados	5	4,4	4	2,8	9	4,7	80,0	125,0
42 Pessoal de apoio direto a clientes	7	6,2	3	2,1	5	2,6	-28,6	66,7
43 Operadores de dados, de contabilidade, estatística, de serv. financ. e relac. com o registo	2	1,8	1	0,7	3	1,6	50,0	200,0
44 Outro pessoal de apoio de tipo administrativo	-	-	-	-	-	-	-	-
51 Trabalhadores dos serviços pessoais	30	26,5	54	38,0	66	34,7	120,0	22,2
52 Vendedores	12	10,6	11	7,7	25	13,2	108,3	127,3
53 Trabalhadores dos cuidados pessoais e similares	-	-	5	3,5	3	1,6	-	-40,0
54 Pessoal dos serviços de proteção e segurança	-	-	-	-	3	1,6	-	-
61 Agricultores e trab. qualificados da agricultura e prod. animal, orientados para o mercado	1	0,9	2	1,4	1	0,5	-	-50,0
62 Trab. qualificados da floresta, pesca e caça, orientados para o mercado	-	-	-	-	-	-	-	-
63 Agricultores, criadores de animais, pescadores, caçadores e coletores, de subsistência	-	-	-	-	1	0,5	-	-
71 Trabalhadores qualificados da construção e similares, exceto eletricitista	12	10,6	5	3,5	4	2,1	-66,7	-20,0
72 Trabalhadores qualificados da metalurgia, metalomecânica e similares	6	5,3	6	4,2	-	-	-100,0	-100,0
73 Trab. qualificados da impressão, fabrico de instrum. precisão, joalheiros, artesãos e simil.	-	-	-	-	-	-	-	-
74 Trabalhadores qualificados em eletricidade e em eletrónica	2	1,8	3	2,1	3	1,6	50,0	-
75 Trabalhadores da transf. alimentos, da madeira, do vestuário e outras ind. e artesanato	6	5,3	7	4,9	1	0,5	-83,3	-85,7
81 Operadores de instalações fixas e máquinas	1	0,9	3	2,1	-	-	-100,0	-100,0
82 Trabalhadores da montagem	1	0,9	-	-	-	-	-100,0	-
83 Condutores de veículos e operadores de equipamentos móveis	3	2,7	6	4,2	8	4,2	166,7	33,3
91 Trabalhadores de limpeza	2	1,8	7	4,9	12	6,3	500,0	71,4
92 Trabalhadores não qualificados da agricultura, produção animal, pesca e floresta	-	-	-	-	-	-	-	-
93 Trabalhadores não qualificados da ind. extrativa, construção, ind. transf. e transportes	3	2,7	2	1,4	4	2,1	33,3	100,0
94 Assistentes na preparação de refeições	-	-	1	0,7	8	4,2	-	700,0
95 Vendedores ambulantes (exceto de alimentos) e prestadores de serviços na rua	-	-	-	-	-	-	-	-
96 Trabalhadores dos resíduos e de outros serviços elementares	2	1,8	5	3,5	8	4,2	300,0	60,0

QUADRO X - OFERTAS DE EMPREGO POR ATIVIDADE ECONÓMICA

Movimento ao longo dos meses

REGIÃO AUTÓNOMA DA MADEIRA

Atividade Económica - CAE / Rev.3	FEVEREIRO/13		JANEIRO/14		FEVEREIRO/14		Var. %	
	V.A.	%	V.A.	%	V.A.	%	Mês homól.	Mês anter.
Total	113	100,0	142	100,0	190	100,0	68,1	33,8
Agricultura, pecuária, caça, floresta e pesca	1	0,9	1	0,7	4	2,1	300,0	300,0
Indústria, energia e água e construção	30	26,5	24	16,9	23	12,1	-23,3	-4,2
Indústrias extrativas	-	-	1	0,7	-	-	-	-100,0
Indústrias alimentares das bebidas e do tabaco	3	2,7	6	4,2	5	2,6	66,7	-16,7
Fabricação de têxteis	3	2,7	1	0,7	2	1,1	-33,3	100,0
Indústria do vestuário	-	-	-	-	-	-	-	-
Indústria do couro e dos produtos do couro	-	-	-	-	2	1,1	-	-
Indústria da madeira e da cortiça	1	0,9	-	-	-	-	-100,0	-
Indústrias do papel, impressão e reprodução	-	-	1	0,7	-	-	-	-100,0
Fab.prod. petrol., quím., farmac., borracha e plástico	-	-	-	-	1	0,5	-	-
Fab. de outros produtos minerais não metálicos	-	-	-	-	-	-	-	-
Ind. metalúrgica de base e fab. produtos metálicos	-	-	3	2,1	3	1,6	-	-
Fab. eq. informático, elétrico, máq. e equip. n.e.	-	-	-	-	1	0,5	-	-
Fab. veic. automóveis e outro equip.de transporte	-	-	-	-	-	-	-	-
Fab.mobiliário, repar. máq. e equip., e outras ind.transf.	-	-	1	0,7	1	0,5	-	-
Eletricidade, gás e água, saneam., resíd.e despoluição	-	-	5	3,5	-	-	-	-100,0
Construção	23	20,4	6	4,2	8	4,2	-65,2	33,3
Serviços	82	72,6	117	82,4	163	85,8	98,8	39,3
Comércio, manut. repar. veículos autom. e motoc.	5	4,4	4	2,8	5	2,6	-	25,0
Comércio por grosso e a retalho	16	14,2	20	14,1	32	16,8	100,0	60,0
Transportes e armazenagem	-	-	12	8,5	2	1,1	-	-83,3
Alojamento, restauração e similares	25	22,1	40	28,2	74	38,9	196,0	85,0
Atividades de informação e de comunicação	5	4,4	1	0,7	3	1,6	-40,0	200,0
Atividades financeiras e de seguros	-	-	-	-	-	-	-	-
Atividades imobiliárias, administ. e dos serviços apoio	8	7,1	9	6,3	11	5,8	37,5	22,2
Atividades de consultoria, científicas, técnicas e simil.	4	3,5	8	5,6	13	6,8	225,0	62,5
Admin. pública, educação, ativ. saúde e apoio social	3	2,7	10	7,0	9	4,7	200,0	-10,0
Outras atividades de serviços	16	14,2	13	9,2	14	7,4	-12,5	7,7

QUADRO XI - OFERTAS DE EMPREGO POR GRUPOS DE PROFISSÕES

Situação no fim dos meses

REGIÃO AUTÓNOMA DA MADEIRA

Grupos de Profissões - CPP/10	FEVEREIRO/13		JANEIRO/14		FEVEREIRO/14		Var. %	
	V.A.	%	V.A.	%	V.A.	%	Mês homól.	Mês anter.
Total	74	100,0	196	100,0	169	100,0	128,4	-13,8
01 Oficiais das Forças Armadas	-	-	-	-	-	-	-	-
02 Sargentos das Forças Armadas	-	-	-	-	-	-	-	-
03 Outro pessoal das Forças Armadas	-	-	-	-	-	-	-	-
11 Repres.do poder legislativo e de órgãos executivos, dirigentes sup. Adm.Pública, de org.espec., diretores e gestores de empresas	-	-	-	-	1	0,6	-	-
12 Diretores de serviços administrativos e comerciais	-	-	-	-	-	-	-	-
13 Diretores de produção e de serviços especializados	-	-	-	-	-	-	-	-
14 Diretores de hotelaria, restauração, comércio e de outros serviços	-	-	1	0,5	-	-	-	-100,0
21 Especialistas das ciências físicas, matemáticas, engenharias e técnicas afins	2	2,7	5	2,6	2	1,2	-	-60,0
22 Profissionais de saúde	2	2,7	6	3,1	4	2,4	100,0	-33,3
23 Professores	-	-	1	0,5	-	-	-	-100,0
24 Especialistas em finanças, contabilidade, org. administrativa, relações púb. e comerciais	4	5,4	2	1,0	2	1,2	-50,0	-
25 Especialistas em tecnologias de informação e comunicação (TIC)	1	1,4	-	-	-	-	-100,0	-
26 Especialistas em assuntos jurídicos, sociais, artísticos e culturais	1	1,4	1	0,5	1	0,6	-	-
31 Técnicos e profissões das ciências e engenharia, de nível intermédio	-	-	-	-	-	-	-	-
32 Técnicos e profissionais, de nível intermédio da saúde	-	-	2	1,0	1	0,6	-	-50,0
33 Técnicos de nível intermédio, das áreas financeira, administrativa e dos negócios	8	10,8	15	7,7	19	11,2	137,5	26,7
34 Técnicos nível intermédio dos serviços jurídicos, sociais, desportivos, culturais e simil.	-	-	-	-	3	1,8	-	-
35 Técnicos das tecnologias de informação e comunicação	-	-	-	-	-	-	-	-
41 Empregados de escritório, secretários em geral e operadores de processamento de dados	2	2,7	5	2,6	7	4,1	250,0	40,0
42 Pessoal de apoio direto a clientes	7	9,5	3	1,5	3	1,8	-57,1	-
43 Operadores de dados, de contabilidade, estatística, de serv. financ. e relac. com o registo	1	1,4	-	-	1	0,6	-	-
44 Outro pessoal de apoio de tipo administrativo	-	-	-	-	-	-	-	-
51 Trabalhadores dos serviços pessoais	22	29,7	78	39,8	70	41,4	218,2	-10,3
52 Vendedores	2	2,7	11	5,6	13	7,7	550,0	18,2
53 Trabalhadores dos cuidados pessoais e similares	-	-	4	2,0	1	0,6	-	-75,0
54 Pessoal dos serviços de proteção e segurança	-	-	-	-	2	1,2	-	-
61 Agricultores e trab. qualificados da agricultura e prod. animal, orientados para o mercado	1	1,4	2	1,0	-	-	-100,0	-100,0
62 Trab. qualificados da floresta, pesca e caça, orientados para o mercado	-	-	-	-	-	-	-	-
63 Agricultores, criadores de animais, pescadores, caçadores e coletores, de subsistência	-	-	-	-	1	0,6	-	-
71 Trabalhadores qualificados da construção e similares, exceto eletricitista	2	2,7	5	2,6	3	1,8	50,0	-40,0
72 Trabalhadores qualificados da metalurgia, metalomecânica e similares	3	4,1	8	4,1	1	0,6	-66,7	-87,5
73 Trab. qualificados da impressão, fabrico de instrum. precisão, joalheiros, artesãos e simil.	-	-	-	-	-	-	-	-
74 Trabalhadores qualificados em eletricidade e em eletrónica	2	2,7	3	1,5	3	1,8	50,0	-
75 Trabalhadores da transf. alimentos, da madeira, do vestuário e outras ind. e artesanato	4	5,4	23	11,7	3	1,8	-25,0	-87,0
81 Operadores de instalações fixas e máquinas	1	1,4	1	0,5	-	-	-100,0	-100,0
82 Trabalhadores da montagem	1	1,4	-	-	-	-	-100,0	-
83 Condutores de veículos e operadores de equipamentos móveis	1	1,4	3	1,5	5	3,0	400,0	66,7
91 Trabalhadores de limpeza	2	2,7	8	4,1	6	3,6	200,0	-25,0
92 Trabalhadores não qualificados da agricultura, produção animal, pesca e floresta	-	-	-	-	-	-	-	-
93 Trabalhadores não qualificados da ind. extrativa, construção, ind. transf. e transportes	2	2,7	1	0,5	2	1,2	-	100,0
94 Assistentes na preparação de refeições	1	1,4	4	2,0	8	4,7	700,0	100,0
95 Vendedores ambulantes (exceto de alimentos) e prestadores de serviços na rua	-	-	-	-	-	-	-	-
96 Trabalhadores dos resíduos e de outros serviços elementares	2	2,7	4	2,0	7	4,1	250,0	75,0

QUADRO XII - OFERTAS DE EMPREGO POR ATIVIDADE ECONÓMICA

Situação no fim dos meses

REGIÃO AUTÓNOMA DA MADEIRA

Atividade Económica - CAE / Rev.3	FEVEREIRO/13		JANEIRO/14		FEVEREIRO/14		Var. %	
	V.A.	%	V.A.	%	V.A.	%	Mês homól.	Mês anter.
Total	74	100,0	196	100,0	169	100,0	128,4	-13,8
Agricultura, pecuária, caça, floresta e pesca	1	1,4	2	1,0	2	1,2	100,0	-
Indústria, energia e água e construção	10	13,5	39	19,9	15	7,7	50,0	-61,5
Indústrias extrativas	-	-	-	-	-	-	-	-
Indústrias alimentares das bebidas e do tabaco	1	1,4	6	3,1	3	1,8	200,0	-50,0
Fabricação de têxteis	3	4,1	16	8,2	3	1,8	-	-81,3
Indústria do vestuário	-	-	-	-	-	-	-	-
Indústria do couro e dos produtos do couro	-	-	-	-	-	-	-	-
Indústria da madeira e da cortiça	1	1,4	-	-	-	-	-100,0	-
Indústrias do papel, impressão e reprodução	-	-	1	0,5	1	0,6	-	-
Fab. prod. petrol., quím., farmac., borracha e plástico	-	-	3	1,5	1	0,6	-	-66,7
Fab. de outros produtos minerais não metálicos	-	-	-	-	-	-	-	-
Ind. metalúrgica de base e fab. produtos metálicos	-	-	3	1,5	2	1,2	-	-33,3
Fab. eq. informático, elétrico, máq. e equip. n.e.	-	-	1	0,5	-	-	-	-100,0
Fab. veic. automóveis e outro equip.de transporte	-	-	-	-	-	-	-	-
Fab.mobiliário, repar. máq. e equip., e outras ind.transf.	-	-	1	0,5	1	0,6	-	-
Eletricidade, gás e água, saneam., resíd.e despoluição	-	-	2	1,0	-	-	-	-100,0
Construção	5	6,8	6	3,1	4	2,4	-20,0	-33,3
Serviços	63	85,1	155	79,1	152	89,9	141,3	-1,9
Comércio, manut. repar. veículos autom. e motoc.	4	5,4	6	3,1	6	3,6	50,0	-
Comércio por grosso e a retalho	13	17,6	25	12,8	30	17,8	130,8	20,0
Transportes e armazenagem	-	-	1	0,5	1	0,6	-	-
Alojamento, restauração e similares	21	28,4	51	26,0	66	39,1	214,3	29,4
Atividades de informação e de comunicação	3	4,1	1	0,5	2	1,2	-33,3	100,0
Atividades financeiras e de seguros	-	-	-	-	-	-	-	-
Atividades imobiliárias, administ. e dos serviços apoio	9	12,2	27	13,8	7	4,1	-22,2	-74,1
Atividades de consultoria, científicas, técnicas e simil.	3	4,1	9	4,6	10	5,9	233,3	11,1
Admin. pública, educação, ativ. saúde e apoio social	1	1,4	8	4,1	7	4,1	600,0	-12,5
Outras atividades de serviços	9	12,2	27	13,8	23	13,6	155,6	-14,8

QUADRO XIII - COLOCAÇÕES EFECTUADAS POR GRUPOS DE PROFISSÕES
Movimento ao longo dos meses

REGIÃO AUTÓNOMA DA MADEIRA

Grupos de Profissões - CPP/10	FEVEREIRO/13				JANEIRO/14				FEVEREIRO/14				Var. %	
	H	M	TOTAL	%	H	M	TOTAL	%	H	M	TOTAL	%	Mês homól.	Mês anter.
Total	51	42	93	100,0	64	59	123	100,0	58	50	108	100,0	16,1	-12,2
01 Oficiais das Forças Armadas	-	-	-	-	-	-	-	-	-	-	-	-	-	-
02 Sargentos das Forças Armadas	-	-	-	-	-	-	-	-	-	-	-	-	-	-
03 Outro pessoal das Forças Armadas	-	-	-	-	-	-	-	-	-	-	-	-	-	-
11 Repres.do poder legislativo e de órgãos executivos, dirigentes sup. Adm.Pública, de org.espec., diretores e gestores de	-	-	-	-	-	-	-	-	-	-	-	-	-	-
12 Diretores de serviços administrativos e comerciais	-	-	-	-	-	-	-	-	-	-	-	-	-	-
13 Diretores de produção e de serviços especializados	-	-	-	-	-	-	-	-	-	-	-	-	-	-
14 Diretores de hotelaria, restauração, comércio e de outros serviços	-	1	1	1,1	-	-	-	-	-	-	-	-	-100,0	-
21 Especialistas das ciências físicas, matemáticas, engenharias e técnicas afins	2	-	2	2,2	-	1	1	0,8	1	-	1	0,9	-50,0	0,0
22 Profissionais de saúde	-	2	2	2,2	-	-	-	-	-	-	-	-	-100,0	-
23 Professores	-	-	-	-	-	-	-	-	-	-	-	-	-	-
24 Especialistas em finanças, contabilidade, org. administrativa, relações púb. e comerciais	-	-	-	-	1	-	1	0,8	3	-	3	2,8	-	200,0
25 Especialistas em tecnologias de informação e comunicação (TIC)	1	-	1	1,1	-	-	-	-	-	-	-	-	-100,0	-
26 Especialistas em assuntos jurídicos, sociais, artísticos e culturais	-	-	-	-	-	-	-	-	-	-	-	-	-	-
31 Técnicos e profissões das ciências e engenharia, de nível intermédio	3	-	3	3,2	-	-	-	-	-	-	-	-	-100,0	-
32 Técnicos e profissionais, de nível intermédio da saúde	-	1	1	1,1	-	6	6	4,9	-	1	1	0,9	0,0	-83,3
33 Técnicos de nível intermédio, das áreas financeira, administrativa e dos negócios	1	2	3	3,2	5	1	6	4,9	4	1	5	4,6	66,7	-16,7
34 Técnicos nível intermédio dos serviços jurídicos, sociais, desportivos, culturais e simil.	-	-	-	-	1	-	1	0,8	-	-	-	-	-	-100,0
35 Técnicos das tecnologias de informação e comunicação	1	-	1	1,1	2	-	2	1,6	1	-	1	0,9	0,0	-50,0
41 Empregados de escritório, secretários em geral e operadores de processamento de dados	-	5	5	5,4	2	4	6	4,9	-	3	3	2,8	-40,0	-50,0
42 Pessoal de apoio direto a clientes	-	1	1	1,1	1	3	4	3,3	1	3	4	3,7	300,0	0,0
43 Operadores de dados, de contabilidade, estatística, de serv. financ. e relac. com o registo	1	-	1	1,1	-	1	1	0,8	2	-	2	1,9	100,0	100,0
44 Outro pessoal de apoio de tipo administrativo	-	-	-	-	-	-	-	-	-	-	-	-	-	-
51 Trabalhadores dos serviços pessoais	2	15	17	18,3	18	20	38	30,9	17	16	33	30,6	94,1	-13,2
52 Vendedores	7	6	13	14,0	5	17	22	17,9	5	15	20	18,5	53,8	-9,1
53 Trabalhadores dos cuidados pessoais e similares	-	1	1	1,1	1	5	6	4,9	-	3	3	2,8	200,0	-50,0
54 Pessoal dos serviços de proteção e segurança	11	-	11	11,8	1	-	1	0,8	1	-	1	0,9	-90,9	0,0
61 Agricultores e trab. qualificados da agricultura e prod. animal, orientados para o mercado	-	-	-	-	1	-	1	0,8	-	-	-	-	-	-100,0
62 Trab. qualificados da floresta, pesca e caça, orientados para o mercado	-	-	-	-	-	-	-	-	-	-	-	-	-	-
63 Agricultores, criadores de animais, pescadores, caçadores e coletores, de subsistência	-	-	-	-	-	-	-	-	-	-	-	-	-	-
71 Trabalhadores qualificados da construção e similares, exceto electricista	12	-	12	12,9	3	-	3	2,4	5	-	5	4,6	-58,3	66,7
72 Trabalhadores qualificados da metalurgia, metalomecânica e simil.	6	-	6	6,5	2	-	2	1,6	2	-	2	1,9	-66,7	0,0
73 Trab. qualificados da impressão, fabrico de instrum. precisão, joalheiros, artesãos e simil.	-	-	-	-	-	-	-	-	-	-	-	-	-	-
74 Trabalhadores qualificados em eletricidade e em eletrónica	-	-	-	-	2	-	2	1,6	2	-	2	1,9	-	0,0
75 Trabalhadores da transf. alimentos, da madeira, do vestuário e outras ind. e artesanato	-	2	2	2,2	4	-	4	3,3	-	-	-	-	-100,0	-100,0
81 Operadores de instalações fixas e máquinas	-	-	-	-	1	-	1	0,8	1	-	1	0,9	-	0,0
82 Trabalhadores da montagem	-	-	-	-	-	-	-	-	-	-	-	-	-	-
83 Condutores de veículos e operadores de equipamentos móveis	2	-	2	2,2	3	-	3	2,4	4	-	4	3,7	100,0	33,3
91 Trabalhadores de limpeza	-	4	4	4,3	-	1	1	0,8	1	6	7	6,5	75,0	600,0
92 Trabalhadores não qualificados da agricultura, produção animal, pesca e floresta	-	-	-	-	-	-	-	-	-	-	-	-	-	-
93 Trabalhadores não qualificados da ind. extrativa, construção, ind. transf. e transportes	2	-	2	2,2	5	-	5	4,1	5	-	5	4,6	150,0	0,0
94 Assistentes na preparação de refeições	-	1	1	1,1	-	-	-	-	-	2	2	1,9	100,0	-
95 Vendedores ambulantes (exceto de alimentos) e prestadores de serviços na rua	-	-	-	-	-	-	-	-	-	-	-	-	-	-
96 Trabalhadores dos resíduos e de outros serviços elementares	-	1	1	1,1	6	-	6	4,9	3	-	3	2,8	200,0	-50,0



QUADRO XIV - COLOCAÇÕES EFECTUADAS POR ATIVIDADE ECONÓMICA
Movimento ao longo dos meses

REGIÃO AUTÓNOMA DA MADEIRA

Actividade Económica - CAE / Rev.3	FEVEREIRO/13				JANEIRO/14				FEVEREIRO/14				Var. %	
	H	M	TOTAL	%	H	M	TOTAL	%	H	M	TOTAL	%	Mês homól.	Mês anter.
Total	51	42	93	100,0	64	59	123	100,0	58	50	108	100,0	16,1	-12,2
Agricultura, pecuária, caça, floresta e pesca	-	-	-	-	1	-	1	0,8	4	-	4	3,7	-	300,0
Indústria, energia e água e construção	26	1	27	29,0	14	2	16	13,0	16	3	19	17,6	-29,6	18,8
Indústrias extrativas	-	-	-	-	-	-	-	-	-	-	-	-	-	-
Indústrias alimentares das bebidas e do tabaco	2	1	3	3,2	1	-	1	0,8	-	2	2	1,9	-33,3	100,0
Fabricação de têxteis	-	-	-	-	-	-	-	-	-	-	-	-	-	-
Indústria do vestuário	-	-	-	-	-	-	-	-	-	-	-	-	-	-
Indústria do couro e dos produtos do couro	-	-	-	-	-	-	-	-	2	-	2	1,9	-	-
Indústria da madeira e da cortiça	-	-	-	-	-	-	-	-	-	-	-	-	-	-
Indústrias do papel, impressão e reprodução	-	-	-	-	-	-	-	-	-	-	-	-	-	-
Fab.prod. petrol., quím., farmac., borracha e plástico	-	-	-	-	-	1	1	0,8	-	-	-	-	-	-100,0
Fab. de outros produtos minerais não metálicos	-	-	-	-	-	-	-	-	-	-	-	-	-	-
Ind. metalúrgica de base e fab. produtos metálicos	-	-	-	-	1	-	1	0,8	1	1	2	1,9	-	100,0
Fab. eq. informático, elétrico, máq. e equip. n.e.	-	-	-	-	-	-	-	-	2	-	2	1,9	-	-
Fab. veíc. automóveis e outro equip.de transporte	-	-	-	-	-	-	-	-	-	-	-	-	-	-
Fab. mobiliário, repar. máq. e equip., e outras ind.transf.	-	-	-	-	-	-	-	-	1	-	1	0,9	-	-
Eletricidade, gás e água, saneam., resid.e despoluição	-	-	-	-	2	1	3	2,4	-	-	-	-	-	-100,0
Construção	24	-	24	25,8	10	-	10	8,1	10	-	10	9,3	-58,3	-
Serviços	25	41	66	71,0	49	57	106	86,2	38	47	85	78,7	28,8	-19,8
Comércio, manut. repar. veículos autom. e motoc.	1	-	1	1,1	3	-	3	2,4	3	-	3	2,8	200,0	-
Comércio por grosso e a retalho	3	9	12	12,9	8	16	24	19,5	5	14	19	17,6	58,3	-20,8
Transportes e armazenagem	-	-	-	-	10	3	13	10,6	1	-	1	0,9	-	-92,3
Alojamento, restauração e similares	1	10	11	11,8	16	14	30	24,4	19	15	34	31,5	209,1	13,3
Atividades de informação e de comunicação	2	-	2	2,2	2	3	5	4,1	2	1	3	2,8	50,0	-40,0
Atividades financeiras e de seguros	-	-	-	-	-	-	-	-	-	-	-	-	-	-
Atividades imobiliárias, administ. e dos serviços apoio	4	6	10	10,8	4	5	9	7,3	3	2	5	4,6	-50,0	-44,4
Atividades de consultoria, científicas, técnicas e simil.	11	3	14	15,1	1	3	4	3,3	3	2	5	4,6	-64,3	25,0
Admin. pública, educação, ativ. saúde e apoio social	-	2	2	2,2	2	8	10	8,1	1	4	5	4,6	150,0	-50,0
Outras atividades de serviços	3	11	14	15,1	3	5	8	6,5	1	9	10	9,3	-28,6	25,0



CONCEITOS E DEFINIÇÕES:

PEDIDOS DE EMPREGO - Total de pessoas com idade igual ou superior a 16 anos (salvaguardando as reservas previstas na lei), inscritas no Centro de Emprego para obter um emprego por conta de outrem.

Subdividem-se nas categorias:

DESEMPREGADOS/DESEMPREGO REGISTADO - Candidatos inscritos que não têm trabalho, procuram um emprego como trabalhador por conta de outrem, estão imediatamente disponíveis e têm capacidade para trabalhar, dos quais:

1º emprego: nunca trabalharam,
Novo emprego: já trabalharam.

EMPREGADOS - Candidatos inscritos que, tendo um emprego a tempo completo ou parcial pretendem mudar para outro emprego;

OCUPADOS - Candidatos inscritos a desenvolver uma atividade temporária, no âmbito da satisfação de necessidades coletivas, ao abrigo de um Programa Ocupacional de Emprego, a frequentar formação profissional ou integrado em medidas ativas de emprego, com exceção das medidas que visem a criação do próprio emprego ou de postos de trabalho, ou seja, que visem a integração direta no mercado de trabalho;

INDISPONÍVEIS TEMPORARIAMENTE - Candidatos inscritos que não reúnem as condições imediatas para o trabalho e apresentam indisponibilidade justificada.

DESEMPREGADOS JOVENS - Candidatos desempregados com menos de 25 anos de idade.

DESEMPREGADOS ADULTOS - Candidatos desempregados com 25 ou mais anos de idade.

DESEMPREGADOS DE CURTA DURAÇÃO - Candidatos inscritos como desempregados há menos de um ano.

DESEMPREGADOS DE LONGA DURAÇÃO - Candidatos inscritos como desempregados há um ano ou mais.

OFERTAS DE EMPREGO - Empregos disponíveis comunicados pelas entidades empregadoras ao Centro de Emprego.

COLOCAÇÕES - Ofertas de emprego satisfeitas, com candidatos apresentados pelo Centro de Emprego.

As estatísticas dos **Pedidos** e **Ofertas de Emprego**, podem referir-se a:

Situação no fim do mês - Número de registos existentes no final do mês.

Movimento ao longo do mês - Número de registos durante o mês.

As estatísticas das **Colocações** referem-se apenas ao movimento ao longo do mês.

CLASSIFICAÇÕES UTILIZADAS:

Classificação Portuguesa das Profissões - 2010 - 14ª Deliberação da secção permanente de coordenação estatística do Conselho Superior de Estatística - Instituto Nacional de Estatística, I.P. (DR, IIª Série, nº106 de 01/06/2010).

Classificação Portuguesa das Atividades Económicas – CAE - Rev. 3 (D.L. 381/2007, de 14/11).

**SINAIS CONVENCIONAIS:**

- ... Confidencial
- Resultado nulo
- x Dado não disponível
- * Dado retificado
- 0 Dado inferior a metade da unidade utilizada

SIGLAS

H	Total no sexo masculino
M	Total no sexo feminino
< 25 anos	Menores de 25 anos
>= 25 anos	Com 25 anos ou mais
< 1 ano	Há menos de 1 ano
>= 1 ano	Há 1 ano ou mais
%	Valor percentual

FICHA TÉCNICA

Edição

Secretaria Regional dos Assuntos Sociais
Instituto de Emprego da Madeira, IP-RAM
Rua da Boa Viagem, nº 36
9060 - 027 Funchal
Tel.: 291 213 260 /1
Fax: 291 220 014
E-mail: emprego@iem.gov-madeira.pt
Site: www.iem.gov-madeira.pt

Coordenação e Conceção Gráfica

Direção de Planeamento e Promoção de Emprego
Gabinete de Planeamento e Estatística

Formato: Publicação em suporte eletrónico

Periodicidade: Mensal

Data de edição: março de 2014