

SÍNTESE - INDICADORES DO MERCADO DE EMPREGO

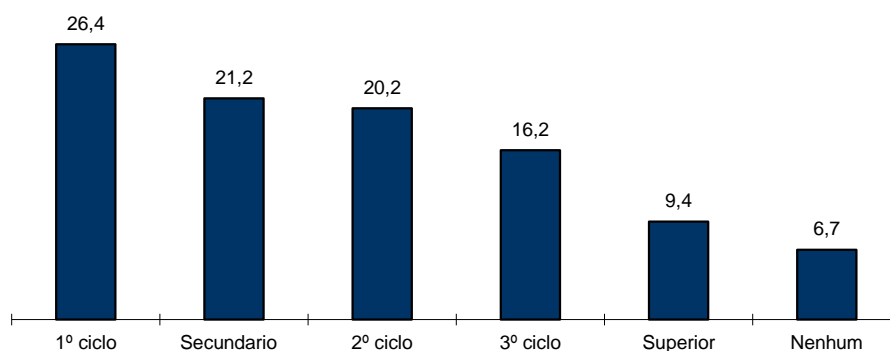
REGIÃO AUTÓNOMA DA MADEIRA

	JULHO/13		JUNHO/14		JULHO/14		VARIÇÃO %	
	V.A.	%	V.A.	%	V.A.	%	Mês Homólogo	Mês Anterior
DESEMPREGO REGISTRADO	22.662	100,0	21.780	100,0	21.437	100,0	-5,4	-1,6
Homens	12.762	56,3	12.120	55,6	11.878	55,4	-6,9	-2,0
Mulheres	9.900	43,7	9.660	44,4	9.559	44,6	-3,4	-1,0
< 25 anos de idade	3.149	13,9	2.802	12,9	2.923	13,6	-7,2	4,3
Homens	1.551		1.413		1.453		-6,3	2,8
Mulheres	1.598		1.389		1.470		-8,0	5,8
>= 25 anos de idade	19.513	86,1	18.978	87,1	18.514	86,4	-5,1	-2,4
Homens	11.211		10.707		10.425		-7,0	-2,6
Mulheres	8.302		8.271		8.089		-2,6	-2,2
< 1 ano de inscrição	9.976	44,0	9.284	42,6	9.234	43,1	-7,4	-0,5
Homens	5.365		4.944		4.866		-9,3	-1,6
Mulheres	4.611		4.340		4.368		-5,3	0,6
>= 1 ano de inscrição	12.686	56,0	12.496	57,4	12.203	56,9	-3,8	-2,3
Homens	7.397		7.176		7.012		-5,2	-2,3
Mulheres	5.289		5.320		5.191		-1,9	-2,4
Primeiro Emprego	2.376	10,5	2.156	9,9	2.342	10,9	-1,4	8,6
Novo Emprego	20.286	89,5	19.624	90,1	19.095	89,1	-5,9	-2,7
Atividades económicas		100,0		100,0		100,0		
Agric.,pecuária,caça, silvic.e pesca	376	1,9	368	1,9	365	1,9	-2,9	-0,8
Indústria,energia e água e construção	7.052	34,8	6.475	33,0	6.245	32,7	-11,4	-3,6
Serviços	12.858	63,4	12.781	65,1	12.485	65,4	-2,9	-2,3
Nível de Instrução								
Nenhum Nível de Instrução	1.400	6,2	1.442	6,6	1.431	6,7	2,2	-0,8
Básico - 1º Ciclo	6.133	27,1	5.726	26,3	5.650	26,4	-7,9	-1,3
Básico - 2º Ciclo	4.967	21,9	4.609	21,2	4.333	20,2	-12,8	-6,0
Básico - 3º Ciclo	3.550	15,7	3.562	16,4	3.474	16,2	-2,1	-2,5
Secundário	4.681	20,7	4.519	20,7	4.538	21,2	-3,1	0,4
Superior	1.931	8,5	1.922	8,8	2.011	9,4	4,1	4,6
PROCURA DE EMPREGO AO LONGO DO MÊS								
Desempregados	1.292	100,0	1.060	100,0	1.360	100,0	110,5	28,3
Homens	646	50,0	472	44,5	686	50,4	6,2	45,3
Mulheres	646	50,0	588	55,5	674	49,6	4,3	14,6
Primeiro Emprego	304	23,5	179	16,9	362	26,6	19,1	102,2
Novo Emprego	988	76,5	881	83,1	998	73,4	1,0	13,3
OFERTAS DE EMPREGO								
Recebidas ao longo do mês	199		202		163		-18,1	-19,3
Permanecem no fim do mês	193		185		170		-11,9	-8,1
AJUSTAMENTO DO MERCADO DE EMPREGO								
Autocolocações	376		461		383		1,9	-16,9
Colocações	115		126		133		15,7	5,6

**QUADRO I - DESEMPREGO REGISTRADO POR NÍVEL DE INSTRUÇÃO SEGUNDO O GRUPO ETÁRIO E O TEMPO DE INSCRIÇÃO**

REGIÃO AUTÓNOMA DA MADEIRA

HOMENS / MULHERES	< 25 ANOS			≥ 25 ANOS			TOTAL
	TOTAL	< 1ANO	≥1ANO	TOTAL	< 1ANO	≥1ANO	
Total	2.923	2.212	711	18.514	7.022	11.492	21.437
Nenhum Nível de Instrução	11	5	6	1.420	385	1.035	1.431
Básico - 1º Ciclo	146	79	67	5.504	1.599	3.905	5.650
Básico - 2º Ciclo	419	298	121	3.914	1.460	2.454	4.333
Básico - 3º Ciclo	775	620	155	2.699	1.206	1.493	3.474
Secundário	1.211	903	308	3.327	1.495	1.832	4.538
Superior	361	307	54	1.650	877	773	2.011
HOMENS							
Total	1.453	1.102	351	10.425	3.764	6.661	11.878
Nenhum Nível de Instrução	4	1	3	979	250	729	983
Básico - 1º Ciclo	98	59	39	3.403	933	2.470	3.501
Básico - 2º Ciclo	242	172	70	2.485	934	1.551	2.727
Básico - 3º Ciclo	442	360	82	1.497	686	811	1.939
Secundário	570	429	141	1.459	662	797	2.029
Superior	97	81	16	602	299	303	699
MULHERES							
Total	1.470	1.110	360	8.089	3.258	4.831	9.559
Nenhum Nível de Instrução	7	4	3	441	135	306	448
Básico - 1º Ciclo	48	20	28	2.101	666	1.435	2.149
Básico - 2º Ciclo	177	126	51	1.429	526	903	1.606
Básico - 3º Ciclo	333	260	73	1.202	520	682	1.535
Secundário	641	474	167	1.868	833	1.035	2.509
Superior	264	226	38	1.048	578	470	1.312

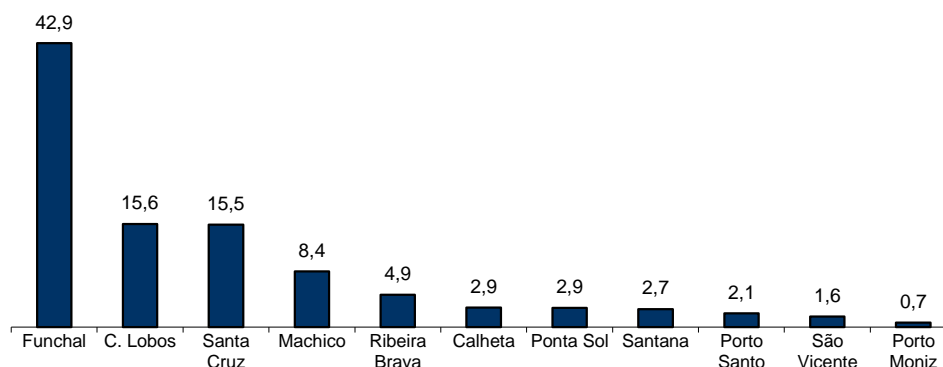
Distribuição Percentual do Desemprego Registrado por Nível de Instrução

QUADRO II - DESEMPREGO REGISTRADO POR CONCELHOS SEGUNDO O GRUPO ETÁRIO E O TEMPO DE INSCRIÇÃO

REGIÃO AUTÓNOMA DA MADEIRA

HOMENS / MULHERES	< 25 ANOS			≥ 25 ANOS			TOTAL
	TOTAL	< 1ANO	≥1ANO	TOTAL	< 1ANO	≥1ANO	
Total	2.923	2.212	711	18.514	7.022	11.492	21.437
Calheta	92	65	27	534	196	338	626
Câmara de Lobos	602	432	170	2.734	1.068	1.666	3.336
Funchal	1.128	859	269	8.061	3.103	4.958	9.189
Machico	252	196	56	1.548	577	971	1.800
Ponta do Sol	107	77	30	513	193	320	620
Porto Moniz	16	14	2	125	47	78	141
Ribeira Brava	134	107	27	913	333	580	1.047
Santa Cruz	421	328	93	2.892	1.092	1.800	3.313
Santana	87	69	18	495	176	319	582
São Vicente	36	27	9	300	81	219	336
Porto Santo	48	38	10	399	156	243	447
HOMENS							
Total	1.453	1.102	351	10.425	3.764	6.661	11.878
Calheta	42	35	7	285	102	183	327
Câmara de Lobos	302	221	81	1.671	622	1.049	1.973
Funchal	566	420	146	4.479	1.633	2.846	5.045
Machico	122	93	29	892	328	564	1.014
Ponta do Sol	56	42	14	254	89	165	310
Porto Moniz	13	13	0	82	27	55	95
Ribeira Brava	69	56	13	544	194	350	613
Santa Cruz	203	160	43	1.523	555	968	1.726
Santana	35	26	9	291	100	191	326
São Vicente	19	15	4	188	40	148	207
Porto Santo	26	21	5	216	74	142	242
MULHERES							
Total	1.470	1.110	360	8.089	3.258	4.831	9.559
Calheta	50	30	20	249	94	155	299
Câmara de Lobos	300	211	89	1.063	446	617	1.363
Funchal	562	439	123	3.582	1.470	2.112	4.144
Machico	130	103	27	656	249	407	786
Ponta do Sol	51	35	16	259	104	155	310
Porto Moniz	3	1	2	43	20	23	46
Ribeira Brava	65	51	14	369	139	230	434
Santa Cruz	218	168	50	1.369	537	832	1.587
Santana	52	43	9	204	76	128	256
São Vicente	17	12	5	112	41	71	129
Porto Santo	22	17	5	183	82	101	205

Distribuição Percentual do Desemprego Registrado por Concelhos

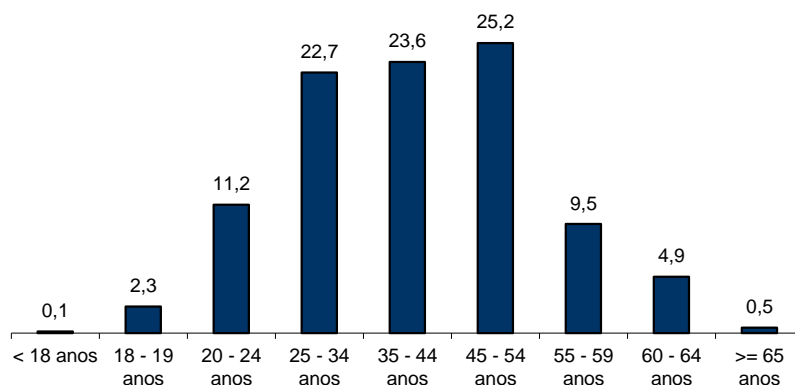


QUADRO III - DESEMPREGO REGISTRADO POR GRUPO ETÁRIO SEGUNDO O TEMPO DE INSCRIÇÃO

REGIÃO AUTÓNOMA DA MADEIRA

HOMENS / MULHERES	TEMPO DE INSCRIÇÃO						TOTAL
	< 1MÊS	1 - 2 MESES	3 - 5 MESES	6 - 11 MESES	12 - 23 MESES	>= 24 MESES	
Total	1.337	1.837	2.270	3.790	4.587	7.616	21.437
< 18 anos	11	10	8	-	1	-	30
18 - 19 anos	119	94	92	156	34	2	497
20 - 24 anos	336	358	402	626	414	260	2.396
25 - 34 anos	369	513	667	1117	1041	1152	4.859
35 - 44 anos	254	399	509	830	1242	1822	5.056
45 - 54 anos	165	332	377	690	1170	2676	5.410
55 - 59 anos	60	90	149	231	429	1077	2.036
60 - 64 anos	23	39	60	122	237	570	1.051
>= 65 anos	-	2	6	18	19	57	102
HOMENS							
Total	677	895	1.242	2.052	2.538	4.474	11.878
< 18 anos	5	5	2	-	-	-	12
18 - 19 anos	65	55	51	91	10	-	272
20 - 24 anos	149	166	199	314	207	134	1.169
25 - 34 anos	190	239	349	542	532	558	2.410
35 - 44 anos	128	204	292	483	682	1035	2.824
45 - 54 anos	84	161	227	412	679	1649	3.212
55 - 59 anos	39	46	85	130	267	682	1.249
60 - 64 anos	17	18	33	67	148	379	662
>= 65 anos	-	1	4	13	13	37	68
MULHERES							
Total	660	942	1.028	1.738	2.049	3.142	9.559
< 18 anos	6	5	6	-	1	-	18
18 - 19 anos	54	39	41	65	24	2	225
20 - 24 anos	187	192	203	312	207	126	1.227
25 - 34 anos	179	274	318	575	509	594	2.449
35 - 44 anos	126	195	217	347	560	787	2.232
45 - 54 anos	81	171	150	278	491	1027	2.198
55 - 59 anos	21	44	64	101	162	395	787
60 - 64 anos	6	21	27	55	89	191	389
>= 65 anos	-	1	2	5	6	20	34

Distribuição Percentual do Desemprego Registrado por Grupos Etários





QUADRO IV - DESEMPREGO REGISTRADO POR GRUPOS DE PROFISSÕES

Situação no fim dos meses

REGIÃO AUTÓNOMA DA MADEIRA

Grupos de Profissões - CPP/10	JULHO/13				JUNHO/14				JULHO/14				Var. %	
	H	M	TOTAL	%	H	M	TOTAL	%	H	M	TOTAL	%	Mês homól.	Mês anter.
Total	12.762	9.900	22.662	100,0	12.120	9.660	21.780	100,0	11.878	9.559	21.437	100,0	-5,4	-1,6
01 Oficiais das Forças Armadas	2	-	2	0,0	2	-	2	0,0	1	-	1	0,0	-50,0	-50,0
02 Sargentos das Forças Armadas	-	-	-	-	-	-	-	-	-	-	-	-	-	-
03 Outro pessoal das Forças Armadas	9	3	12	0,1	11	2	13	0,1	9	2	11	0,1	-8,3	-15,4
11 Repres.do poder legislativo e de órgãos executivos, dirigentes sup. Adm.Pública, de org.espec., diretores e gestores de empresas	7	2	9	0,0	8	2	10	0,0	8	-	8	0,0	-11,1	-20,0
12 Diretores de serviços administrativos e comerciais	33	21	54	0,2	31	22	53	0,2	28	21	49	0,2	-9,3	-7,5
13 Diretores de produção e de serviços especializados	12	6	18	0,1	12	5	17	0,1	11	4	15	0,1	-16,7	-11,8
14 Diretores de hotelaria, restauração, comércio e de outros serviços	42	15	57	0,3	53	17	70	0,3	56	16	72	0,3	26,3	2,9
21 Especialistas das ciências físicas, matemáticas, engenharias e técnicas afins	272	146	418	1,8	285	154	439	2,0	283	167	450	2,1	7,7	2,5
22 Profissionais de saúde	29	156	185	0,8	27	87	114	0,5	30	108	138	0,6	-25,4	21,1
23 Professores	55	200	255	1,1	56	220	276	1,3	57	225	282	1,3	10,6	2,2
24 Especialistas em finanças, contabilidade, org. administrativa, relações púb. e comerciais	137	176	313	1,4	114	158	272	1,2	124	166	290	1,4	-7,3	6,6
25 Especialistas em tecnologias de informação e comunicação (TIC)	81	13	94	0,4	71	9	80	0,4	71	8	79	0,4	-16,0	-1,3
26 Especialistas em assuntos jurídicos, sociais, artísticos e culturais	87	259	346	1,5	109	285	394	1,8	112	304	416	1,9	20,2	5,6
31 Técnicos e prof. das ciências e engenharia, de nível intermédio	438	54	492	2,2	371	46	417	1,9	369	42	411	1,9	-16,5	-1,4
32 Técnicos e profissionais, de nível intermédio da saúde	73	108	181	0,8	61	122	183	0,8	63	121	184	0,9	1,7	0,5
33 Técnicos de nível intermédio, das áreas financeira, administrativa e dos negócios	351	217	568	2,5	328	196	524	2,4	317	200	517	2,4	-9,0	-1,3
34 Técnicos nível intermédio dos serviços jurídicos, sociais, desportivos, culturais e simil.	124	148	272	1,2	109	150	259	1,2	123	170	293	1,4	7,7	13,1
35 Técnicos das tecnologias de informação e comunicação	199	9	208	0,9	159	12	171	0,8	172	13	185	0,9	-11,1	8,2
41 Empregados de escritório, secretários em geral e operadores de processamento de dados	322	886	1.208	5,3	333	916	1.249	5,7	336	902	1.238	5,8	2,5	-0,9
42 Pessoal de apoio direto a clientes	196	332	528	2,3	196	335	531	2,4	193	312	505	2,4	-4,4	-4,9
43 Operadores de dados, de contabilidade, estatística, de serv. financ. e relac. com o registo	275	88	363	1,6	271	77	348	1,6	274	74	348	1,6	-4,1	-
44 Outro pessoal de apoio de tipo administrativo	22	15	37	0,2	21	14	35	0,2	21	13	34	0,2	-8,1	-2,9
51 Trabalhadores dos serviços pessoais	811	1.236	2.047	9,0	766	1.112	1.878	8,6	746	1.078	1.824	8,5	-10,9	-2,9
52 Vendedores	504	1.632	2.136	9,4	530	1.622	2.152	9,9	530	1.571	2.101	9,8	-1,6	-2,4
53 Trabalhadores dos cuidados pessoais e similares	13	484	497	2,2	20	502	522	2,4	20	503	523	2,4	5,2	0,2
54 Pessoal dos serviços de proteção e segurança	279	23	302	1,3	256	20	276	1,3	241	19	260	1,2	-13,9	-5,8
61 Agricultores e trab. qualificados da agricultura e prod. animal, orientados para o mercado	284	54	338	1,5	318	49	367	1,7	310	48	358	1,7	5,9	-2,5
62 Trab. qualificados da floresta, pesca e caça, orientados para o mercado	111	-	111	0,5	77	-	77	0,4	85	-	85	0,4	-23,4	10,4
63 Agricultores, criadores de animais, pescadores, caçadores e coletores, de subsistência	35	9	44	0,2	38	12	50	0,2	38	11	49	0,2	11,4	-2,0
71 Trabalhadores qualificados da construção e similares, exceto eletricista	2.769	1	2.770	12,2	2.527	-	2.527	11,6	2.425	-	2.425	11,3	-12,5	-4,0
72 Trabalhadores qualificados da metalurgia, metalomecânica e simil.	641	1	642	2,8	577	2	579	2,7	554	2	556	2,6	-13,4	-4,0
73 Trab. qualificados da impressão, fabrico de instrum. precisão, joalheiros, artesãos e simil.	26	13	39	0,2	24	13	37	0,2	24	12	36	0,2	-7,7	-2,7
74 Trabalhadores qualificados em eletricidade e em eletrónica	357	3	360	1,6	331	1	332	1,5	323	1	324	1,5	-10,0	-2,4
75 Trabalhadores da transf. alimentos, da madeira, do vestuário e outras ind. e artesanato	249	208	457	2,0	248	210	458	2,1	242	203	445	2,1	-2,6	-2,8
81 Operadores de instalações fixas e máquinas	157	99	256	1,1	145	103	248	1,1	144	102	246	1,1	-3,9	-0,8
82 Trabalhadores da montagem	16	2	18	0,1	13	2	15	0,1	14	2	16	0,1	-11,1	6,7
83 Condutores de veículos e operadores de equipamentos móveis	1.219	12	1.231	5,4	1.089	9	1.098	5,0	1.063	9	1.072	5,0	-12,9	-2,4
91 Trabalhadores de limpeza	204	2.364	2.568	11,3	205	2.309	2.514	11,5	198	2.253	2.451	11,4	-4,6	-2,5
92 Trabalhadores não qualificados da agricultura, produção animal, pesca e floresta	12	11	23	0,1	21	11	32	0,1	21	11	32	0,1	39,1	-
93 Trabalhadores não qualificados da ind. extrativa, construção, ind. transf. e transportes	1.680	306	1.986	8,8	1.510	309	1.819	8,4	1.440	287	1.727	8,1	-13,0	-5,1
94 Assistentes na preparação de refeições	246	506	752	3,3	285	445	730	3,4	269	477	746	3,5	-0,8	2,2
95 Vendedores ambulantes (exceto de alimentos) e prestadores de serviços na rua	6	3	9	0,0	7	3	10	0,0	7	3	10	0,0	11,1	-
96 Trabalhadores dos resíduos e de outros serviços elementares	377	79	456	2,0	505	97	602	2,8	526	99	625	2,9	37,1	3,8

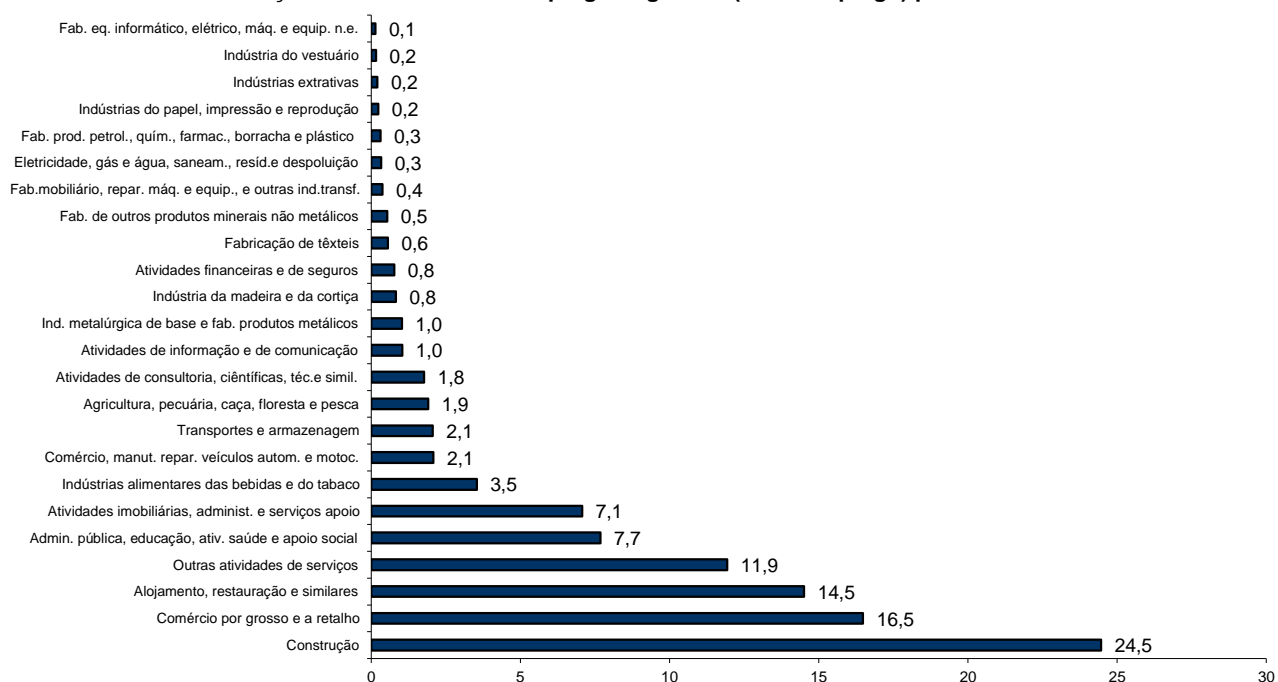
QUADRO V - DESEMPREGO REGISTRADO (NOVO EMPREGO) POR ATIVIDADE ECONÓMICA

Situação no fim dos meses

REGIÃO AUTÓNOMA DA MADEIRA

Atividade Económica - CAE / Rev.3	JULHO/13				JUNHO/14				JULHO/14				Var. %	
	H	M	TOTAL	%	H	M	TOTAL	%	H	M	TOTAL	%	Mês homól.	Mês anter.
Total	11.682	8.604	20.286	100,0	11.109	8.515	19.624	100,0	10.794	8.301	19.095	100,0	-5,9	-2,7
Agricultura, pecuária, caça, floresta e pesca	277	99	376	1,9	262	106	368	1,9	265	100	365	1,9	-2,9	-0,8
Indústria, energia e água e construção	6.168	884	7.052	34,8	5.595	880	6.475	33,0	5.391	854	6.245	32,7	-11,4	-3,6
Indústrias extrativas	37	7	44	0,2	31	6	37	0,2	32	7	39	0,2	-11,4	5,4
Indústrias alimentares das bebidas e do tabaco	276	337	613	3,0	320	360	680	3,5	322	353	675	3,5	10,1	-0,7
Fabricação de têxteis	9	95	104	0,5	11	99	110	0,6	10	96	106	0,6	1,9	-3,6
Indústria do vestuário	6	28	34	0,2	7	21	28	0,1	7	23	30	0,2	-11,8	7,1
Indústria do couro e dos produtos do couro	-	1	1	0,0	-	-	-	-	-	-	-	-	-100,0	-
Indústria da madeira e da cortiça	164	14	178	0,9	146	14	160	0,8	143	14	157	0,8	-11,8	-1,9
Indústrias do papel, impressão e reprodução	32	16	48	0,2	32	16	48	0,2	30	15	45	0,2	-6,3	-6,3
Fab. prod. petrol., quím., farmac., borracha e plástico	51	12	63	0,3	47	11	58	0,3	47	12	59	0,3	-6,3	1,7
Fab. de outros produtos minerais não metálicos	88	13	101	0,5	96	14	110	0,6	92	10	102	0,5	1,0	-7,3
Ind. metalúrgica de base e fab. produtos metálicos	205	24	229	1,1	179	21	200	1,0	176	20	196	1,0	-14,4	-2,0
Fab. eq. informático, elétrico, máq. e equip. n.e.	30	4	34	0,2	23	7	30	0,2	22	5	27	0,1	-20,6	-10,0
Fab. veic. automóveis e outro equip.de transporte	7	-	7	0,0	6	-	6	0,0	4	-	4	0,0	-42,9	-33,3
Fab.mobiliário, repar. máq. e equip., e outras ind.transf.	61	17	78	0,4	55	18	73	0,4	56	16	72	0,4	-7,7	-1,4
Eletricidade, gás e água, saneam., resid.e despoluição	41	24	65	0,3	41	25	66	0,3	37	26	63	0,3	-3,1	-4,5
Construção	5.161	292	5.453	26,9	4.601	268	4.869	24,8	4.413	257	4.670	24,5	-14,4	-4,1
Serviços	5.237	7.621	12.858	63,4	5.252	7.529	12.781	65,1	5.138	7.347	12.485	65,4	-2,9	-2,3
Comércio, manut. repar. veículos autom. e motoc.	341	85	426	2,1	335	80	415	2,1	326	72	398	2,1	-6,6	-4,1
Comércio por grosso e a retalho	1.447	2.063	3.510	17,3	1.357	1.927	3.284	16,7	1.285	1.862	3.147	16,5	-10,3	-4,2
Transportes e armazenagem	314	103	417	2,1	288	104	392	2,0	299	95	394	2,1	-5,5	0,5
Alojamento, restauração e similares	1.092	1.932	3.024	14,9	1.119	1.729	2.848	14,5	1.086	1.683	2.769	14,5	-8,4	-2,8
Atividades de informação e de comunicação	137	65	202	1,0	116	84	200	1,0	117	82	199	1,0	-1,5	-0,5
Atividades financeiras e de seguros	72	60	132	0,7	82	66	148	0,8	83	64	147	0,8	11,4	-0,7
Atividades imobiliárias, administ. e serviços apoio	604	919	1.523	7,5	574	835	1.409	7,2	561	788	1.349	7,1	-11,4	-4,3
Atividades de consultoria, científicas, téc.e simil.	177	213	390	1,9	155	200	355	1,8	143	195	338	1,8	-13,3	-4,8
Admin. pública, educação, ativ. saúde e apoio social	408	799	1.207	5,9	525	946	1.471	7,5	519	948	1.467	7,7	21,5	-0,3
Outras atividades de serviços	645	1.382	2.027	10,0	701	1.558	2.259	11,5	719	1.558	2.277	11,9	12,3	0,8

Distribuição Percentual do Desemprego Registrado (Novo Emprego) por Atividade Económica





QUADRO VI - DESEMPREGADOS INSCRITOS POR GRUPOS DE PROFISSÕES
Movimento ao longo dos meses

REGIÃO AUTÓNOMA DA MADEIRA

Grupos de Profissões - CPP/10	JULHO/13				JUNHO/14				JULHO/14				Var. %	
	H	M	TOTAL	%	H	M	TOTAL	%	H	M	TOTAL	%	Mês homól.	Mês anter.
Total	646	646	1.292	100,0	472	588	1.060	100,0	686	674	1.360	100,0	5,3	28,3
01 Oficiais das Forças Armadas	2	-	2	0,2	-	-	-	-	-	-	-	-	-100,0	-
02 Sargentos das Forças Armadas	-	-	-	-	-	-	-	-	-	-	-	-	-	-
03 Outro pessoal das Forças Armadas	-	-	-	-	-	-	-	-	-	1	1	0,1	-	-
11 Repres.do poder legislativo e de órgãos executivos, dirigentes sup. Adm.Pública, de org.espec., diretores e gestores de	-	-	-	-	1	2	3	0,3	1	-	1	0,1	-	-66,7
12 Diretores de serviços administrativos e comerciais	1	2	3	0,2	1	1	2	0,2	-	1	1	0,1	-66,7	-50,0
13 Diretores de produção e de serviços especializados	1	-	1	0,1	-	1	1	0,1	-	-	-	-	-100,0	-100,0
14 Diretores de hotelaria, restauração, comércio e de outros serviços	-	-	-	-	2	-	2	0,2	5	-	5	0,4	-	150,0
21 Especialistas das ciências físicas, matemáticas, engenharias e técnicas afins	22	9	31	2,4	18	13	31	2,9	26	21	47	3,5	51,6	51,6
22 Profissionais de saúde	5	36	41	3,2	2	15	17	1,6	6	25	31	2,3	-24,4	82,4
23 Professores	3	16	19	1,5	2	8	10	0,9	3	22	25	1,8	31,6	150,0
24 Especialistas em finanças, contabilidade, org. administrativa, relações públ. e comerciais	15	15	30	2,3	6	10	16	1,5	9	24	33	2,4	10,0	106,3
25 Especialistas em tecnologias de informação e comunicação (TIC)	4	-	4	0,3	3	-	3	0,3	5	1	6	0,4	50,0	100,0
26 Especialistas em assuntos jurídicos, sociais, artísticos e culturais	11	23	34	2,6	3	27	30	2,8	14	33	47	3,5	38,2	56,7
31 Técnicos e profissões das ciências e engenharia, de nível intermédio	22	1	23	1,8	10	3	13	1,2	21	1	22	1,6	-4,3	69,2
32 Técnicos e profissionais, de nível intermédio da saúde	26	9	35	2,7	-	7	7	0,7	5	9	14	1,0	-60,0	100,0
33 Técnicos de nível intermédio, das áreas financeira, administrativa e dos negócios	13	13	26	2,0	16	14	30	2,8	22	17	39	2,9	50,0	30,0
34 Técnicos nível intermédio dos serviços jurídicos, sociais, desportivos, culturais e simil.	13	23	36	2,8	11	18	29	2,7	20	26	46	3,4	27,8	58,6
35 Técnicos das tecnologias de informação e comunicação	24	2	26	2,0	3	1	4	0,4	20	2	22	1,6	-15,4	450,0
41 Empregados de escritório, secretários em geral e operadores de processamento de dados	20	42	62	4,8	16	44	60	5,7	22	50	72	5,3	16,1	20,0
42 Pessoal de apoio direto a clientes	11	13	24	1,9	11	24	35	3,3	21	17	38	2,8	58,3	8,6
43 Operadores de dados, de contabilidade, estatística, de serv. financ. e relac. com o registo	13	1	14	1,1	7	-	7	0,7	20	2	22	1,6	57,1	214,3
44 Outro pessoal de apoio de tipo administrativo	-	-	-	-	-	1	1	0,1	2	-	2	0,1	-	100,0
51 Trabalhadores dos serviços pessoais	68	93	161	12,5	56	87	143	13,5	80	90	170	12,5	5,6	18,9
52 Vendedores	35	101	136	10,5	29	101	130	12,3	47	98	145	10,7	6,6	11,5
53 Trabalhadores dos cuidados pessoais e similares	4	39	43	3,3	3	26	29	2,7	2	32	34	2,5	-20,9	17,2
54 Pessoal dos serviços de proteção e segurança	18	2	20	1,5	7	-	7	0,7	9	-	9	0,7	-55,0	28,6
61 Agricultores e trab. qualificados da agricultura e prod. animal, orientados para o mercado	10	2	12	0,9	12	-	12	1,1	10	3	13	1,0	8,3	8,3
62 Trab. qualificados da floresta, pesca e caça, orientados para o mercado	21	-	21	1,6	3	-	3	0,3	18	-	18	1,3	-14,3	500,0
63 Agricultores, criadores de animais, pescadores, caçadores e coletores, de subsistência	3	-	3	0,2	3	1	4	0,4	2	-	2	0,1	-33,3	-50,0
71 Trabalhadores qualificados da construção e similares, exceto electricista	97	-	97	7,5	60	-	60	5,7	82	-	82	6,0	-15,5	36,7
72 Trabalhadores qualificados da metalurgia, metalomecânica e simil.	23	-	23	1,8	16	1	17	1,6	30	-	30	2,2	30,4	76,5
73 Trab. qualificados da impressão, fabrico de instrum. precisão, joalheiros, artesãos e simil.	1	-	1	0,1	1	-	1	0,1	-	-	-	-	-100,0	-100,0
74 Trabalhadores qualificados em eletricidade e em eletrónica	12	-	12	0,9	12	-	12	1,1	11	-	11	0,8	-8,3	-8,3
75 Trabalhadores da transf. alimentos, da madeira, do vestuário e outras ind. e artesanato	10	10	20	1,5	12	11	23	2,2	13	4	17	1,3	-15,0	-26,1
81 Operadores de instalações fixas e máquinas	4	3	7	0,5	4	3	7	0,7	2	5	7	0,5	-	-
82 Trabalhadores da montagem	1	-	1	0,1	1	-	1	0,1	1	-	1	0,1	-	-
83 Condutores de veiculos e operadores de equipamentos móveis	34	2	36	2,8	32	-	32	3,0	30	-	30	2,2	-16,7	-6,3
91 Trabalhadores de limpeza	5	92	97	7,5	14	104	118	11,1	9	113	122	9,0	25,8	3,4
92 Trabalhadores não qualificados da agricultura, produção animal, pesca e floresta	2	1	3	0,2	1	-	1	0,1	2	-	2	0,1	-33,3	100,0
93 Trabalhadores não qualificados da ind. extrativa, construção, ind. transf. e transportes	65	14	79	6,1	39	8	47	4,4	58	6	64	4,7	-19,0	36,2
94 Assistentes na preparação de refeições	12	79	91	7,0	20	43	63	5,9	18	64	82	6,0	-9,9	30,2
95 Vendedores ambulantes (exceto de alimentos) e prestadores de serviços na rua	-	-	-	-	-	-	-	-	-	-	-	-	-	-
96 Trabalhadores dos resíduos e de outros serviços elementares	15	3	18	1,4	35	14	49	4,6	40	7	47	3,5	161,1	-4,1

QUADRO VII - DESEMPREGADOS INSCRITOS (NOVO EMPREGO) POR ATIVIDADE ECONÓMICA
Movimento ao longo dos meses

REGIÃO AUTÓNOMA DA MADEIRA

Atividade Económica - CAE / Rev.3	JULHO/13				JUNHO/14				JULHO/14				Var. %	
	H	M	TOTAL	%	H	M	TOTAL	%	H	M	TOTAL	%	Mês homól.	Mês anter.
Total	508	480	988	100,0	396	485	881	100,0	525	473	998	100,0	1,0	13,3
Agricultura, pecuária, caça, floresta e pesca	27	5	32	3,2	9	2	11	1,2	27	1	28	2,8	-12,5	154,5
Indústria, energia e água e construção	213	42	255	25,8	140	35	175	19,9	181	30	211	21,1	-17,3	20,6
Indústrias extrativas	1	2	3	0,3	1	-	1	0,1	-	-	-	-	-100,0	-100,0
Indústrias alimentares das bebidas e do tabaco	11	21	32	3,2	17	20	37	4,2	18	17	35	3,5	9,4	-5,4
Fabricação de têxteis	-	2	2	0,2	-	2	2	0,2	-	3	3	0,3	50,0	50,0
Indústria do vestuário	-	-	-	-	-	2	2	0,2	-	1	1	0,1	-	-50,0
Indústria do couro e dos produtos do couro	-	-	-	-	-	-	-	-	-	-	-	-	-	-
Indústria da madeira e da cortiça	6	1	7	0,7	4	1	5	0,6	1	-	1	0,1	-85,7	-80,0
Indústrias do papel, impressão e reprodução	1	1	2	0,2	2	-	2	0,2	-	1	1	0,1	-50,0	-50,0
Fab.prod. petrol., quím., farmac., borracha e plástico	4	-	4	0,4	-	-	-	-	4	1	5	0,5	25,0	-
Fab. de outros produtos minerais não metálicos	4	-	4	0,4	1	1	2	0,2	-	-	-	-	-100,0	-100,0
Ind. metalúrgica de base e fab. produtos metálicos	9	1	10	1,0	2	1	3	0,3	9	-	9	0,9	-10,0	200,0
Fab. eq. informático, elétrico, máq. e equip. n.e.	-	1	1	0,1	3	-	3	0,3	-	-	-	-	-100,0	-100,0
Fab. veíc. automóveis e outro equip.de transporte	-	-	-	-	-	-	-	-	-	-	-	-	-	-
Fab.mobiliário, repar. máq. e equip., e outras ind.transf.	2	1	3	0,3	-	-	-	-	3	-	3	0,3	-	-
Eletricidade, gás e água, saneam., resid.e despoluição	-	3	3	0,3	1	-	1	0,1	1	2	3	0,3	-	200,0
Construção	175	9	184	18,6	109	8	117	13,3	145	5	150	15,0	-18,5	28,2
Serviços	268	433	701	71,0	247	448	695	78,9	317	442	759	76,1	8,3	9,2
Comércio, manut. repar. veículos autom. e motoc.	7	3	10	1,0	8	-	8	0,9	15	3	18	1,8	80,0	125,0
Comércio por grosso e a retalho	65	102	167	16,9	29	102	131	14,9	55	89	144	14,4	-13,8	9,9
Transportes e armazenagem	8	1	9	0,9	11	4	15	1,7	23	4	27	2,7	200,0	80,0
Alojamento, restauração e similares	61	146	207	21,0	59	94	153	17,4	82	111	193	19,3	-6,8	26,1
Atividades de informação e de comunicação	8	4	12	1,2	11	4	15	1,7	4	1	5	0,5	-58,3	-66,7
Atividades financeiras e de seguros	2	1	3	0,3	1	2	3	0,3	5	3	8	0,8	166,7	166,7
Atividades imobiliárias, administ. e dos serviços apoio	22	60	82	8,3	27	40	67	7,6	32	39	71	7,1	-13,4	6,0
Atividades de consultoria, científicas, técnicas e simil.	7	3	10	1,0	3	6	9	1,0	4	4	8	0,8	-20,0	-11,1
Admin. pública, educação, ativ. saúde e apoio social	50	30	80	8,1	57	78	135	15,3	29	64	93	9,3	16,3	-31,1
Outras atividades de serviços	38	83	121	12,2	41	118	159	18,0	68	124	192	19,2	58,7	20,8

QUADRO VIII - DESEMPREGADOS INSCRITOS POR MOTIVO DE INSCRIÇÃO
Movimento ao longo do mês

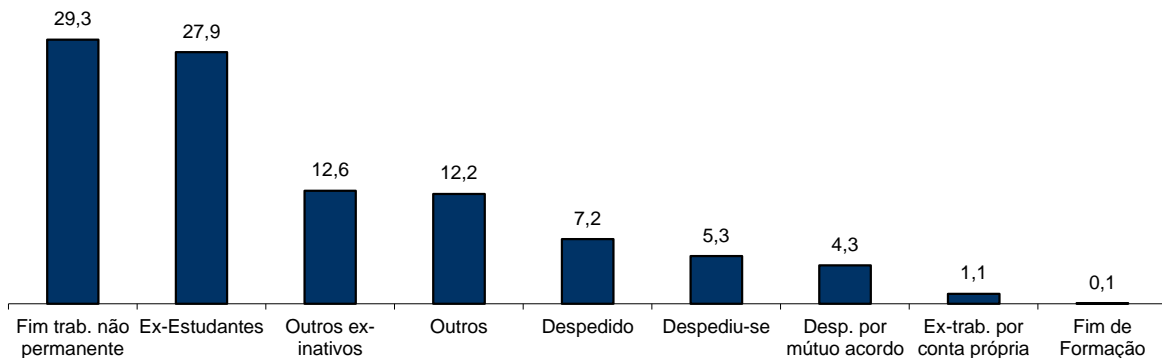
REGIÃO AUTÓNOMA DA MADEIRA

MOTIVOS DE INSCRIÇÃO	H	M	TOTAL	%
Total	686	674	1.360	100,0
Ex-Estudantes	170	210	380	27,9
Fim de Formação	-	1	1	0,1
Despedido	59	39	98	7,2
Despediu-se	45	27	72	5,3
Despedimento por mútuo acordo	36	22	58	4,3
Fim de trabalho não permanente	194	205	399	29,3
Ex-trabalhador por conta própria	12	3	15	1,1
Outro ex-inativos *	79	92	171	12,6
Outros **	91	75	166	12,2

* Outro ex-inativos - inclui ex-domésticas, reformados e indivíduos em situação de inatividade que decidiram procurar um emprego por conta de outrem.

** Outros - inclui reinscrições após anulações por falta à conv/controlo, ex-emigrantes e beneficiários de prestações de desemprego no espaço europeu.

Distribuição Percentual dos Desempregados Inscritos por Motivos de Inscrição



QUADRO IX - OFERTAS DE EMPREGO POR GRUPOS DE PROFISSÕES

Movimento ao longo dos meses

REGIÃO AUTÓNOMA DA MADEIRA

Grupos de Profissões - CPP/10	JULHO/13		JUNHO/14		JULHO/14		Var. %	
	V.A.	%	V.A.	%	V.A.	%	Mês homól.	Mês anter.
Total	199	100,0	202	100,0	163	100,0	-18,1	-19,3
01 Oficiais das Forças Armadas	-	-	-	-	-	-	-	-
02 Sargentos das Forças Armadas	-	-	-	-	-	-	-	-
03 Outro pessoal das Forças Armadas	-	-	-	-	-	-	-	-
11 Repres.do poder legislativo e de órgãos executivos, dirigentes sup. Adm.Pública, de org.espec., diretores e gestores de empresas	-	-	-	-	-	-	-	-
12 Diretores de serviços administrativos e comerciais	1	0,5	-	-	1	0,6	-	-
13 Diretores de produção e de serviços especializados	-	-	-	-	-	-	-	-
14 Diretores de hotelaria, restauração, comércio e de outros serviços	-	-	2	1,0	1	0,6	-	-50,0
21 Especialistas das ciências físicas, matemáticas, engenharias e técnicas afins	4	2,0	1	0,5	-	-	-100,0	-100,0
22 Profissionais de saúde	5	2,5	1	0,5	1	0,6	-80,0	-
23 Professores	1	0,5	1	0,5	1	0,6	-	-
24 Especialistas em finanças, contabilidade, org. administrativa, relações púb. e comerciais	2	1,0	5	2,5	2	1,2	-	-60,0
25 Especialistas em tecnologias de informação e comunicação (TIC)	-	-	1	0,5	-	-	-	-100,0
26 Especialistas em assuntos jurídicos, sociais, artísticos e culturais	-	-	2	1,0	3	1,8	-	50,0
31 Técnicos e profissões das ciências e engenharia, de nível intermédio	3	1,5	4	2,0	4	2,5	33,3	-
32 Técnicos e profissionais, de nível intermédio da saúde	18	9,0	1	0,5	2	1,2	-88,9	100,0
33 Técnicos de nível intermédio, das áreas financeira, administrativa e dos negócios	7	3,5	6	3,0	8	4,9	14,3	33,3
34 Técnicos nível intermédio dos serviços jurídicos, sociais, desportivos, culturais e simil.	2	1,0	2	1,0	2	1,2	-	-
35 Técnicos das tecnologias de informação e comunicação	1	0,5	-	-	-	-	-100,0	-
41 Empregados de escritório, secretários em geral e operadores de processamento de dados	8	4,0	9	4,5	5	3,1	-37,5	-44,4
42 Pessoal de apoio direto a clientes	1	0,5	10	5,0	4	2,5	300,0	-60,0
43 Operadores de dados, de contabilidade, estatística, de serv. financ. e relac. com o registo	4	2,0	4	2,0	-	-	-100,0	-100,0
44 Outro pessoal de apoio de tipo administrativo	-	-	-	-	-	-	-	-
51 Trabalhadores dos serviços pessoais	80	40,2	70	34,7	59	36,2	-26,3	-15,7
52 Vendedores	7	3,5	26	12,9	13	8,0	85,7	-50,0
53 Trabalhadores dos cuidados pessoais e similares	3	1,5	1	0,5	2	1,2	-33,3	100,0
54 Pessoal dos serviços de proteção e segurança	3	1,5	-	-	-	-	-100,0	-
61 Agricultores e trab. qualificados da agricultura e prod. animal, orientados para o mercado	2	1,0	1	0,5	1	0,6	-50,0	-
62 Trab. qualificados da floresta, pesca e caça, orientados para o mercado	-	-	1	0,5	-	-	-	-100,0
63 Agricultores, criadores de animais, pescadores, caçadores e coletores, de subsistência	-	-	-	-	-	-	-	-
71 Trabalhadores qualificados da construção e similares, exceto eletricitista	6	3,0	8	4,0	10	6,1	66,7	25,0
72 Trabalhadores qualificados da metalurgia, metalomecânica e similares	3	1,5	7	3,5	2	1,2	-33,3	-71,4
73 Trab. qualificados da impressão, fabrico de instrum. precisão, joalheiros, artesãos e simil.	-	-	-	-	-	-	-	-
74 Trabalhadores qualificados em eletricidade e em eletrónica	5	2,5	2	1,0	2	1,2	-60,0	-
75 Trabalhadores da transf. alimentos, da madeira, do vestuário e outras ind. e artesanato	6	3,0	3	1,5	7	4,3	16,7	133,3
81 Operadores de instalações fixas e máquinas	1	0,5	-	-	-	-	-100,0	-
82 Trabalhadores da montagem	-	-	-	-	-	-	-	-
83 Condutores de veículos e operadores de equipamentos móveis	5	2,5	5	2,5	4	2,5	-20,0	-20,0
91 Trabalhadores de limpeza	9	4,5	18	8,9	16	9,8	77,8	-11,1
92 Trabalhadores não qualificados da agricultura, produção animal, pesca e floresta	-	-	-	-	-	-	-	-
93 Trabalhadores não qualificados da ind. extrativa, construção, ind. transf. e transportes	3	1,5	-	-	1	0,6	-66,7	-
94 Assistentes na preparação de refeições	5	2,5	7	3,5	4	2,5	-20,0	-42,9
95 Vendedores ambulantes (exceto de alimentos) e prestadores de serviços na rua	-	-	-	-	-	-	-	-
96 Trabalhadores dos resíduos e de outros serviços elementares	4	2,0	4	2,0	8	4,9	100,0	100,0

QUADRO X - OFERTAS DE EMPREGO POR ATIVIDADE ECONÓMICA

Movimento ao longo dos meses

REGIÃO AUTÓNOMA DA MADEIRA

Atividade Económica - CAE / Rev.3	JULHO/13		JUNHO/14		JULHO/14		Var. %	
	V.A.	%	V.A.	%	V.A.	%	Mês homól.	Mês anter.
Total	199	100,0	202	100,0	163	100,0	-18,1	-19,3
Agricultura, pecuária, caça, floresta e pesca	1	0,5	1	0,5	-	-	-100,0	-100,0
Indústria, energia e água e construção	20	10,1	29	14,4	25	15,3	25,0	-13,8
Indústrias extrativas	-	-	-	-	-	-	-	-
Indústrias alimentares das bebidas e do tabaco	4	2,0	7	3,5	3	1,8	-25,0	-57,1
Fabricação de têxteis	1	0,5	5	2,5	-	-	-100,0	-100,0
Indústria do vestuário	-	-	-	-	-	-	-	-
Indústria do couro e dos produtos do couro	-	-	-	-	-	-	-	-
Indústria da madeira e da cortiça	-	-	-	-	-	-	-	-
Indústrias do papel, impressão e reprodução	-	-	-	-	-	-	-	-
Fab.prod. petrol., quím., farmac., borracha e plástico	-	-	-	-	-	-	-	-
Fab. de outros produtos minerais não metálicos	-	-	-	-	-	-	-	-
Ind. metalúrgica de base e fab. produtos metálicos	1	0,5	3	1,5	2	1,2	100,0	-33,3
Fab. eq. informático, elétrico, máq. e equip. n.e.	-	-	-	-	-	-	-	-
Fab. veíc. automóveis e outro equip.de transporte	-	-	-	-	-	-	-	-
Fab.mobiliário, repar. máq. e equip., e outras ind.transf.	1	0,5	-	-	2	1,2	100,0	-
Eletricidade, gás e água, saneam., resíd.e despoluição	-	-	-	-	7	4,3	-	-
Construção	13	6,5	14	6,9	11	6,7	-15,4	-21,4
Serviços	178	89,4	172	85,1	138	84,7	-22,5	-19,8
Comércio, manut. repar. veículos autom. e motoc.	5	2,5	8	4,0	2	1,2	-60,0	-75,0
Comércio por grosso e a retalho	35	17,6	30	14,9	24	14,7	-31,4	-20,0
Transportes e armazenagem	1	0,5	5	2,5	1	0,6	-	-80,0
Alojamento, restauração e similares	80	40,2	66	32,7	68	41,7	-15,0	3,0
Atividades de informação e de comunicação	5	2,5	2	1,0	-	-	-100,0	-100,0
Atividades financeiras e de seguros	-	-	1	0,5	1	0,6	-	-
Atividades imobiliárias, administ. e dos serviços apoio	8	4,0	18	8,9	10	6,1	25,0	-44,4
Atividades de consultoria, científicas, técnicas e simil.	5	2,5	6	3,0	3	1,8	-40,0	-50,0
Admin. pública, educação, ativ. saúde e apoio social	17	8,5	6	3,0	7	4,3	-58,8	16,7
Outras atividades de serviços	22	11,1	30	14,9	22	13,5	-	-26,7

QUADRO XI - OFERTAS DE EMPREGO POR GRUPOS DE PROFISSÕES

Situação no fim dos meses

REGIÃO AUTÓNOMA DA MADEIRA

Grupos de Profissões - CPP/10	JULHO/13		JUNHO/14		JULHO/14		Var. %	
	V.A.	%	V.A.	%	V.A.	%	Mês homól.	Mês anter.
Total	193	100,0	185	100,0	170	100,0	-11,9	-8,1
01 Oficiais das Forças Armadas	-	-	-	-	-	-	-	-
02 Sargentos das Forças Armadas	-	-	-	-	-	-	-	-
03 Outro pessoal das Forças Armadas	-	-	-	-	-	-	-	-
11 Repres.do poder legislativo e de órgãos executivos, dirigentes sup. Adm.Pública, de org.espec., diretores e gestores de empresas	-	-	-	-	-	-	-	-
12 Diretores de serviços administrativos e comerciais	1	0,5	-	-	1	0,6	-	-
13 Diretores de produção e de serviços especializados	-	-	-	-	-	-	-	-
14 Diretores de hotelaria, restauração, comércio e de outros serviços	2	1,0	2	1,1	3	1,8	50,0	50,0
21 Especialistas das ciências físicas, matemáticas, engenharias e técnicas afins	6	3,1	1	0,5	1	0,6	-83,3	-
22 Profissionais de saúde	7	3,6	1	0,5	1	0,6	-85,7	-
23 Professores	1	0,5	1	0,5	1	0,6	-	-
24 Especialistas em finanças, contabilidade, org. administrativa, relações púb. e comerciais	1	0,5	5	2,7	4	2,4	300,0	-20,0
25 Especialistas em tecnologias de informação e comunicação (TIC)	-	-	1	0,5	1	0,6	-	-
26 Especialistas em assuntos jurídicos, sociais, artísticos e culturais	-	-	2	1,1	4	2,4	-	100,0
31 Técnicos e profissões das ciências e engenharia, de nível intermédio	3	1,6	3	1,6	3	1,8	-	-
32 Técnicos e profissionais, de nível intermédio da saúde	4	2,1	-	-	-	-	-100,0	-
33 Técnicos de nível intermédio, das áreas financeira, administrativa e dos negócios	11	5,7	6	3,2	11	6,5	-	83,3
34 Técnicos nível intermédio dos serviços jurídicos, sociais, desportivos, culturais e simil.	2	1,0	3	1,6	3	1,8	50,0	-
35 Técnicos das tecnologias de informação e comunicação	1	0,5	-	-	-	-	-100,0	-
41 Empregados de escritório, secretários em geral e operadores de processamento de dados	7	3,6	5	2,7	3	1,8	-57,1	-40,0
42 Pessoal de apoio direto a clientes	4	2,1	8	4,3	6	3,5	50,0	-25,0
43 Operadores de dados, de contabilidade, estatística, de serv. financ. e relac. com o registo	1	0,5	3	1,6	-	-	-100,0	-100,0
44 Outro pessoal de apoio de tipo administrativo	-	-	-	-	-	-	-	-
51 Trabalhadores dos serviços pessoais	79	40,9	76	41,1	68	40,0	-13,9	-10,5
52 Vendedores	8	4,1	27	14,6	13	7,6	62,5	-51,9
53 Trabalhadores dos cuidados pessoais e similares	3	1,6	-	-	1	0,6	-66,7	-
54 Pessoal dos serviços de proteção e segurança	2	1,0	-	-	-	-	-100,0	-
61 Agricultores e trab. qualificados da agricultura e prod. animal, orientados para o mercado	2	1,0	1	0,5	1	0,6	-50,0	-
62 Trab. qualificados da floresta, pesca e caça, orientados para o mercado	-	-	1	0,5	-	-	-	-100,0
63 Agricultores, criadores de animais, pescadores, caçadores e coletores, de subsistência	-	-	-	-	-	-	-	-
71 Trabalhadores qualificados da construção e similares, exceto eletricista	5	2,6	5	2,7	6	3,5	20,0	20,0
72 Trabalhadores qualificados da metalurgia, metalomecânica e similares	10	5,2	5	2,7	4	2,4	-60,0	-20,0
73 Trab. qualificados da impressão, fabrico de instrum. precisão, joalheiros, artesãos e simil.	-	-	-	-	-	-	-	-
74 Trabalhadores qualificados em eletricidade e em eletrónica	6	3,1	3	1,6	2	1,2	-66,7	-33,3
75 Trabalhadores da transf. alimentos, da madeira, do vestuário e outras ind. e artesanato	8	4,1	8	4,3	7	4,1	-12,5	-12,5
81 Operadores de instalações fixas e máquinas	2	1,0	-	-	-	-	-100,0	-
82 Trabalhadores da montagem	-	-	-	-	-	-	-	-
83 Condutores de veículos e operadores de equipamentos móveis	3	1,6	5	2,7	4	2,4	33,3	-20,0
91 Trabalhadores de limpeza	6	3,1	5	2,7	9	5,3	50,0	80,0
92 Trabalhadores não qualificados da agricultura, produção animal, pesca e floresta	-	-	-	-	-	-	-	-
93 Trabalhadores não qualificados da ind. extrativa, construção, ind. transf. e transportes	-	-	2	1,1	-	-	-	-100,0
94 Assistentes na preparação de refeições	4	2,1	5	2,7	7	4,1	75,0	40,0
95 Vendedores ambulantes (exceto de alimentos) e prestadores de serviços na rua	-	-	-	-	-	-	-	-
96 Trabalhadores dos resíduos e de outros serviços elementares	4	2,1	1	0,5	6	3,5	50,0	500,0

QUADRO XII - OFERTAS DE EMPREGO POR ATIVIDADE ECONÓMICA

Situação no fim dos meses

REGIÃO AUTÓNOMA DA MADEIRA

Atividade Económica - CAE / Rev.3	JULHO/13		JUNHO/14		JULHO/14		Var. %	
	V.A.	%	V.A.	%	V.A.	%	Mês homól.	Mês anter.
Total	193	100,0	185	100,0	170	100,0	-11,9	-8,1
Agricultura, pecuária, caça, floresta e pesca	1	0,5	1	0,5	-	-	-100,0	-100,0
Indústria, energia e água e construção	17	8,8	28	15,1	27	15,9	58,8	-3,6
Indústrias extrativas	-	-	-	-	-	-	-	-
Indústrias alimentares das bebidas e do tabaco	6	3,1	7	3,8	3	1,8	-50,0	-57,1
Fabricação de têxteis	1	0,5	7	3,8	4	2,4	300,0	-42,9
Indústria do vestuário	-	-	-	-	-	-	-	-
Indústria do couro e dos produtos do couro	-	-	-	-	-	-	-	-
Indústria da madeira e da cortiça	-	-	-	-	-	-	-	-
Indústrias do papel, impressão e reprodução	-	-	-	-	-	-	-	-
Fab. prod. petrol., quím., farmac., borracha e plástico	-	-	-	-	-	-	-	-
Fab. de outros produtos minerais não metálicos	-	-	-	-	-	-	-	-
Ind. metalúrgica de base e fab. produtos metálicos	2	1,0	3	1,6	3	1,8	50,0	-
Fab. eq. informático, elétrico, máq. e equip. n.e.	-	-	1	0,5	-	-	-	-100,0
Fab. veíc. automóveis e outro equip.de transporte	-	-	-	-	-	-	-	-
Fab.mobiliário, repar. máq. e equip., e outras ind.transf.	-	-	-	-	-	-	-	-
Eletricidade, gás e água, saneam., resíd.e despoluição	1	0,5	-	-	7	4,1	600,0	-
Construção	7	3,6	10	5,4	10	5,9	42,9	-
Serviços	175	90,7	156	84,3	143	84,1	-18,3	-8,3
Comércio, manut. repar. veículos autom. e motoc.	18	9,3	6	3,2	6	3,5	-66,7	-
Comércio por grosso e a retalho	31	16,1	39	21,1	22	12,9	-29,0	-43,6
Transportes e armazenagem	3	1,6	6	3,2	1	0,6	-66,7	-83,3
Alojamento, restauração e similares	70	36,3	67	36,2	70	41,2	-	4,5
Atividades de informação e de comunicação	8	4,1	-	-	-	-	-100,0	-
Atividades financeiras e de seguros	-	-	2	1,1	2	1,2	-	-
Atividades imobiliárias, administ. e dos serviços apoio	14	7,3	12	6,5	12	7,1	-14,3	-
Atividades de consultoria, científicas, técnicas e simil.	4	2,1	7	3,8	6	3,5	50,0	-14,3
Admin. pública, educação, ativ. saúde e apoio social	4	2,1	3	1,6	3	1,8	-25,0	-
Outras atividades de serviços	23	11,9	14	7,6	21	12,4	-8,7	50,0

QUADRO XIII - COLOCAÇÕES EFECTUADAS POR GRUPOS DE PROFISSÕES
Movimento ao longo dos meses

REGIÃO AUTÓNOMA DA MADEIRA

Grupos de Profissões - CPP/10	JULHO/13				JUNHO/14				JULHO/14				Var. %	
	H	M	TOTAL	%	H	M	TOTAL	%	H	M	TOTAL	%	Mês homól.	Mês anter.
Total	54	61	115	100,0	59	67	126	100,0	67	66	133	100,0	15,7	5,6
01 Oficiais das Forças Armadas	-	-	-	-	-	-	-	-	-	-	-	-	-	-
02 Sargentos das Forças Armadas	-	-	-	-	-	-	-	-	-	-	-	-	-	-
03 Outro pessoal das Forças Armadas	-	-	-	-	-	-	-	-	-	-	-	-	-	-
11 Repres.do poder legislativo e de órgãos executivos, dirigentes sup. Adm.Pública, de org.espec., diretores e gestores de	-	-	-	-	-	-	-	-	-	-	-	-	-	-
12 Diretores de serviços administrativos e comerciais	-	-	-	-	-	-	-	-	-	-	-	-	-	-
13 Diretores de produção e de serviços especializados	-	-	-	-	-	-	-	-	-	-	-	-	-	-
14 Diretores de hotelaria, restauração, comércio e de outros serviços	-	-	-	-	-	-	-	-	-	-	-	-	-	-
21 Especialistas das ciências físicas, matemáticas, engenharias e técnicas afins	1	-	1	0,9	-	-	-	-	-	-	-	-	-100,0	-
22 Profissionais de saúde	1	-	1	0,9	-	-	-	-	-	-	-	-	-100,0	-
23 Professores	-	-	-	-	-	-	-	-	-	-	-	-	-	-
24 Especialistas em finanças, contabilidade, org. administrativa, relações púb. e comerciais	-	1	1	0,9	-	-	-	-	-	-	-	-	-100,0	-
25 Especialistas em tecnologias de informação e comunicação (TIC)	-	-	-	-	2	-	2	1,6	-	-	-	-	-	-100,0
26 Especialistas em assuntos jurídicos, sociais, artísticos e culturais	-	-	-	-	-	2	2	1,6	-	-	-	-	-	-100,0
31 Técnicos e profissões das ciências e engenharia, de nível intermédio	-	-	-	-	1	-	1	0,8	3	1	4	3,0	-	300,0
32 Técnicos e profissionais, de nível intermédio da saúde	10	4	14	12,2	1	1	2	1,6	-	2	2	1,5	-85,7	0,0
33 Técnicos de nível intermédio, das áreas financeira, administrativa e dos negócios	1	1	2	1,7	3	3	6	4,8	1	1	2	1,5	0,0	-66,7
34 Técnicos nível intermédio dos serviços jurídicos, sociais, desportivos, culturais e simil.	2	-	2	1,7	1	-	1	0,8	-	-	-	-	-100,0	-100,0
35 Técnicos das tecnologias de informação e comunicação	-	-	-	-	-	-	-	-	-	-	-	-	-	-
41 Empregados de escritório, secretários em geral e operadores de processamento de dados	2	4	6	5,2	1	6	7	5,6	2	5	7	5,3	16,7	0,0
42 Pessoal de apoio direto a clientes	1	1	2	1,7	2	2	4	3,2	3	4	7	5,3	250,0	75,0
43 Operadores de dados, de contabilidade, estatística, de serv. financ. e relac. com o registo	5	5	10	8,7	-	1	1	0,8	-	-	-	-	-100,0	-100,0
44 Outro pessoal de apoio de tipo administrativo	-	-	-	-	-	-	-	-	-	-	-	-	-	-
51 Trabalhadores dos serviços pessoais	10	29	39	33,9	27	26	53	42,1	22	22	44	33,1	12,8	-17,0
52 Vendedores	6	8	14	12,2	4	9	13	10,3	4	13	17	12,8	21,4	30,8
53 Trabalhadores dos cuidados pessoais e similares	-	-	-	-	-	1	1	0,8	-	-	-	-	-	-100,0
54 Pessoal dos serviços de proteção e segurança	-	-	-	-	1	-	1	0,8	1	-	1	0,8	-	0,0
61 Agricultores e trab. qualificados da agricultura e prod. animal, orientados para o mercado	-	-	-	-	-	-	-	-	-	-	-	-	-	-
62 Trab. qualificados da floresta, pesca e caça, orientados para o mercado	-	-	-	-	-	-	-	-	-	-	-	-	-	-
63 Agricultores, criadores de animais, pescadores, caçadores e coletores, de subsistência	-	-	-	-	-	-	-	-	-	-	-	-	-	-
71 Trabalhadores qualificados da construção e similares, exceto electricista	2	-	2	1,7	5	-	5	4,0	9	-	9	6,8	350,0	80,0
72 Trabalhadores qualificados da metalurgia, metalomecânica e simil.	1	-	1	0,9	4	-	4	3,2	5	-	5	3,8	400,0	25,0
73 Trab. qualificados da impressão, fabrico de instrum. precisão, joalheiros, artesãos e simil.	-	-	-	-	-	-	-	-	-	-	-	-	-	-
74 Trabalhadores qualificados em eletricidade e em eletrónica	2	1	3	2,6	1	-	1	0,8	4	-	4	3,0	33,3	300,0
75 Trabalhadores da transf. alimentos, da madeira, do vestuário e outras ind. e artesanato	-	1	1	0,9	-	1	1	0,8	3	2	5	3,8	400,0	400,0
81 Operadores de instalações fixas e máquinas	-	-	-	-	-	-	-	-	-	-	-	-	-	-
82 Trabalhadores da montagem	-	-	-	-	-	-	-	-	-	-	-	-	-	-
83 Condutores de veículos e operadores de equipamentos móveis	3	-	3	2,6	1	-	1	0,8	3	1	4	3,0	33,3	300,0
91 Trabalhadores de limpeza	2	3	5	4,3	2	12	14	11,1	1	11	12	9,0	140,0	-14,3
92 Trabalhadores não qualificados da agricultura, produção animal, pesca e floresta	-	-	-	-	-	-	-	-	-	-	-	-	-	-
93 Trabalhadores não qualificados da ind. extrativa, construção, ind. transf. e transportes	2	1	3	2,6	-	-	-	-	3	-	3	2,3	0,0	-
94 Assistentes na preparação de refeições	-	2	2	1,7	-	2	2	1,6	2	3	5	3,8	150,0	150,0
95 Vendedores ambulantes (exceto de alimentos) e prestadores de serviços na rua	-	-	-	-	-	-	-	-	-	-	-	-	-	-
96 Trabalhadores dos resíduos e de outros serviços elementares	3	-	3	2,6	3	1	4	3,2	1	1	2	1,5	-33,3	-50,0



QUADRO XIV - COLOCAÇÕES EFECTUADAS POR ATIVIDADE ECONÓMICA
Movimento ao longo dos meses

REGIÃO AUTÓNOMA DA MADEIRA

Actividade Económica - CAE / Rev.3	JULHO/13				JUNHO/14				JULHO/14				Var. %	
	H	M	TOTAL	%	H	M	TOTAL	%	H	M	TOTAL	%	Mês homól.	Mês anter.
Total	54	61	115	100,0	59	67	126	100,0	67	66	133	100,0	15,7	5,6
Agricultura, pecuária, caça, floresta e pesca	-	-	-	-	-	-	-	-	-	-	-	-	-	-
Indústria, energia e água e construção	7	19	26	22,6	11	8	19	15,1	16	5	21	15,8	-19,2	10,5
Indústrias extrativas	-	-	-	-	-	-	-	-	-	-	-	-	-	-
Indústrias alimentares das bebidas e do tabaco	2	13	15	13,0	2	7	9	7,1	1	3	4	3,0	-73,3	-55,6
Fabricação de têxteis	-	1	1	0,9	-	-	-	-	-	1	1	0,8	-	-
Indústria do vestuário	-	-	-	-	-	-	-	-	-	-	-	-	-	-
Indústria do couro e dos produtos do couro	-	-	-	-	-	-	-	-	-	-	-	-	-	-
Indústria da madeira e da cortiça	-	-	-	-	-	-	-	-	-	-	-	-	-	-
Indústrias do papel, impressão e reprodução	-	-	-	-	-	-	-	-	-	-	-	-	-	-
Fab.prod. petrol., quím., farmac., borracha e plástico	-	1	1	0,9	-	-	-	-	-	-	-	-	-100,0	-
Fab. de outros produtos minerais não metálicos	-	-	-	-	-	-	-	-	-	-	-	-	-	-
Ind. metalúrgica de base e fab. produtos metálicos	1	-	1	0,9	1	-	1	0,8	3	-	3	2,3	200,0	200,0
Fab. eq. informático, elétrico, máq. e equip. n.e.	-	-	-	-	-	-	-	-	-	-	-	-	-	-
Fab. veíc. automóveis e outro equip.de transporte	-	-	-	-	-	-	-	-	-	-	-	-	-	-
Fab. mobiliário, repar. máq. e equip., e outras ind.transf.	-	1	1	0,9	-	-	-	-	1	1	2	1,5	100,0	-
Eletricidade, gás e água, saneam., resid.e despoluição	-	-	-	-	-	-	-	-	-	-	-	-	-	-
Construção	4	3	7	6,1	8	1	9	7,1	11	-	11	8,3	57,1	22,2
Serviços	47	42	89	77,4	48	59	107	84,9	51	61	112	84,2	25,8	4,7
Comércio, manut. repar. veículos autom. e motoc.	2	1	3	2,6	3	1	4	3,2	-	1	1	0,8	-66,7	-75,0
Comércio por grosso e a retalho	18	6	24	20,9	5	11	16	12,7	11	15	26	19,5	8,3	62,5
Transportes e armazenagem	-	-	-	-	-	-	-	-	4	1	5	3,8	-	-
Alojamento, restauração e similares	9	22	31	27,0	19	24	43	34,1	25	29	54	40,6	74,2	25,6
Atividades de informação e de comunicação	2	-	2	1,7	3	-	3	2,4	-	-	-	-	-100,0	-100,0
Atividades financeiras e de seguros	-	-	-	-	-	-	-	-	-	1	1	0,8	-	-
Atividades imobiliárias, administ. e dos serviços apoio	1	1	2	1,7	2	3	5	4,0	3	4	7	5,3	250,0	40,0
Atividades de consultoria, científicas, técnicas e simil.	1	3	4	3,5	-	2	2	1,6	1	2	3	2,3	-25,0	50,0
Admin. pública, educação, ativ. saúde e apoio social	10	4	14	12,2	1	4	5	4,0	2	2	4	3,0	-71,4	-20,0
Outras atividades de serviços	4	5	9	7,8	15	14	29	23,0	5	6	11	8,3	22,2	-62,1



CONCEITOS E DEFINIÇÕES:

PEDIDOS DE EMPREGO - Total de pessoas com idade igual ou superior a 16 anos (salvaguardando as reservas previstas na lei), inscritas no Centro de Emprego para obter um emprego por conta de outrem.

Subdividem-se nas categorias:

DESEMPREGADOS/DESEMPREGO REGISTADO - Candidatos inscritos que não têm trabalho, procuram um emprego como trabalhador por conta de outrem, estão imediatamente disponíveis e têm capacidade para trabalhar, dos quais:

1º emprego: nunca trabalharam,
Novo emprego: já trabalharam.

EMPREGADOS - Candidatos inscritos que, tendo um emprego a tempo completo ou parcial pretendem mudar para outro emprego;

OCUPADOS - Candidatos inscritos a desenvolver uma atividade temporária, no âmbito da satisfação de necessidades coletivas, ao abrigo de um Programa Ocupacional de Emprego, a frequentar formação profissional ou integrado em medidas ativas de emprego, com exceção das medidas que visem a criação do próprio emprego ou de postos de trabalho, ou seja, que visem a integração direta no mercado de trabalho;

INDISPONÍVEIS TEMPORARIAMENTE - Candidatos inscritos que não reúnem as condições imediatas para o trabalho e apresentam indisponibilidade justificada.

DESEMPREGADOS JOVENS - Candidatos desempregados com menos de 25 anos de idade.

DESEMPREGADOS ADULTOS - Candidatos desempregados com 25 ou mais anos de idade.

DESEMPREGADOS DE CURTA DURAÇÃO - Candidatos inscritos como desempregados há menos de um ano.

DESEMPREGADOS DE LONGA DURAÇÃO - Candidatos inscritos como desempregados há um ano ou mais.

OFERTAS DE EMPREGO - Empregos disponíveis comunicados pelas entidades empregadoras ao Centro de Emprego.

COLOCAÇÕES - Ofertas de emprego satisfeitas, com candidatos apresentados pelo Centro de Emprego.

AUTOCOLOCAÇÕES - Obtenção, por iniciativa própria, de colocações profissionais, como trabalhadores por conta de outrem.

As estatísticas dos **Pedidos** e **Ofertas de Emprego**, podem referir-se a:

Situação no fim do mês - Número de registos existentes no final do mês.

Movimento ao longo do mês - Número de registos durante o mês.

As estatísticas das **Colocações** referem-se apenas ao movimento ao longo do mês.

CLASSIFICAÇÕES UTILIZADAS:

Classificação Portuguesa das Profissões - 2010 - 14ª Deliberação da secção permanente de coordenação estatística do Conselho Superior de Estatística - Instituto Nacional de Estatística, I.P. (DR, IIª Série, nº106 de 01/06/2010).

Classificação Portuguesa das Atividades Económicas – CAE - Rev. 3 (D.L. 381/2007, de 14/11).

**SINAIS CONVENCIONAIS:**

- ... Confidencial
- Resultado nulo
- x Dado não disponível
- * Dado retificado
- 0 Dado inferior a metade da unidade utilizada

SIGLAS

H	Total no sexo masculino
M	Total no sexo feminino
< 25 anos	Menores de 25 anos
>= 25 anos	Com 25 anos ou mais
< 1 ano	Há menos de 1 ano
>= 1 ano	Há 1 ano ou mais
%	Valor percentual

FICHA TÉCNICA

Edição

Secretaria Regional dos Assuntos Sociais
Instituto de Emprego da Madeira, IP-RAM
Rua da Boa Viagem, nº 36
9060 - 027 Funchal
Tel.: 291 213 260 /1
Fax: 291 220 014
E-mail: emprego@iem.gov-madeira.pt
Site: www.iem.gov-madeira.pt

Coordenação e Conceção Gráfica

Direção de Planeamento e Promoção de Emprego
Gabinete de Planeamento e Estatística

Formato: Publicação em suporte eletrónico

Periodicidade: Mensal

Data de edição: agosto de 2014