

SÍNTESE - INDICADORES DO MERCADO DE EMPREGO

REGIÃO AUTÓNOMA DA MADEIRA

	AGOSTO/13		JULHO/14		AGOSTO/14		VARIACÃO %	
	V.A.	%	V.A.	%	V.A.	%	Mês Homólogo	Mês Anterior
DESEMPREGO REGISTRADO	22.450	100,0	21.437	100,0	21.826	100,0	-2,8	1,8
Homens	12.565	56,0	11.878	55,4	12.020	55,1	-4,3	1,2
Mulheres	9.885	44,0	9.559	44,6	9.806	44,9	-0,8	2,6
< 25 anos de idade	3.137	14,0	2.923	13,6	2.959	13,6	-5,7	1,2
Homens	1.521		1.453		1.464		-3,7	0,8
Mulheres	1.616		1.470		1.495		-7,5	1,7
>= 25 anos de idade	19.313	86,0	18.514	86,4	18.867	86,4	-2,3	1,9
Homens	11.044		10.425		10.556		-4,4	1,3
Mulheres	8.269		8.089		8.311		0,5	2,7
< 1 ano de inscrição	9.706	43,2	9.234	43,1	9.477	43,4	-2,4	2,6
Homens	5.110		4.866		4.964		-2,9	2,0
Mulheres	4.596		4.368		4.513		-1,8	3,3
>= 1 ano de inscrição	12.744	56,8	12.203	56,9	12.349	56,6	-3,1	1,2
Homens	7.455		7.012		7.056		-5,4	0,6
Mulheres	5.289		5.191		5.293		0,1	2,0
Primeiro Emprego	2.423	10,8	2.342	10,9	2.547	11,7	5,1	8,8
Novo Emprego	20.027	89,2	19.095	89,1	19.279	88,3	-3,7	1,0
Atividades económicas		100,0		100,0		100,0		
Agric.,pecuária,caça, silvic.e pesca	362	1,8	365	1,9	371	1,9	2,5	1,6
Indústria,energia e água e construção	6.977	34,8	6.245	32,7	6.217	32,2	-10,9	-0,4
Serviços	12.688	63,4	12.485	65,4	12.691	65,8	0,0	1,6
Nível de Instrução								
Nenhum Nível de Instrução	1.372	6,1	1.431	6,7	1.446	6,6	5,4	1,0
Básico - 1º Ciclo	6.084	27,1	5.650	26,4	5.732	26,3	-5,8	1,5
Básico - 2º Ciclo	4.921	21,9	4.333	20,2	4.410	20,2	-10,4	1,8
Básico - 3º Ciclo	3.456	15,4	3.474	16,2	3.443	15,8	-0,4	-0,9
Secundário	4.656	20,7	4.538	21,2	4.587	21,0	-1,5	1,1
Superior	1.961	8,7	2.011	9,4	2.208	10,1	12,6	9,8
PROCURA DE EMPREGO AO LONGO DO MÊS								
Desempregados	1.114	100,0	1.360	100,0	1.298	100,0	142,2	-4,6
Homens	536	48,1	686	50,4	661	50,9	23,3	-3,6
Mulheres	578	51,9	674	49,6	637	49,1	10,2	-5,5
Primeiro Emprego	271	24,3	362	26,6	311	24,0	14,8	-14,1
Novo Emprego	843	75,7	998	73,4	987	76,0	17,1	-1,1
OFERTAS DE EMPREGO								
Recebidas ao longo do mês	153		163		132		-13,7	-19,0
Permanecem no fim do mês	202		170		162		-19,8	-4,7
AJUSTAMENTO DO MERCADO DE EMPREGO								
Autocolocações	596		383		367		-38,4	-4,2
Colocações	82		133		81		-1,2	-39,1

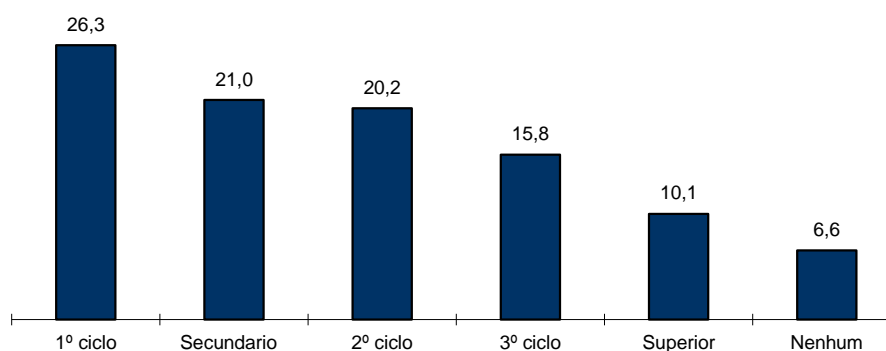


QUADRO I - DESEMPREGO REGISTRADO POR NÍVEL DE INSTRUÇÃO SEGUNDO O GRUPO ETÁRIO E O TEMPO DE INSCRIÇÃO

REGIÃO AUTÓNOMA DA MADEIRA

HOMENS / MULHERES	< 25 ANOS			≥ 25 ANOS			TOTAL
	TOTAL	< 1ANO	≥1ANO	TOTAL	< 1ANO	≥1ANO	
Total	2.959	2.209	750	18.867	7.268	11.599	21.826
Nenhum Nível de Instrução	12	5	7	1.434	394	1.040	1.446
Básico - 1º Ciclo	130	71	59	5.602	1.716	3.886	5.732
Básico - 2º Ciclo	402	290	112	4.008	1.539	2.469	4.410
Básico - 3º Ciclo	719	561	158	2.724	1.218	1.506	3.443
Secundário	1.267	943	324	3.320	1.504	1.816	4.587
Superior	429	339	90	1.779	897	882	2.208
HOMENS							
Total	1.464	1.096	368	10.556	3.868	6.688	12.020
Nenhum Nível de Instrução	4	1	3	992	259	733	996
Básico - 1º Ciclo	82	50	32	3.466	1.016	2.450	3.548
Básico - 2º Ciclo	239	176	63	2.504	956	1.548	2.743
Básico - 3º Ciclo	411	327	84	1.502	691	811	1.913
Secundário	610	457	153	1.431	638	793	2.041
Superior	118	85	33	661	308	353	779
MULHERES							
Total	1.495	1.113	382	8.311	3.400	4.911	9.806
Nenhum Nível de Instrução	8	4	4	442	135	307	450
Básico - 1º Ciclo	48	21	27	2.136	700	1.436	2.184
Básico - 2º Ciclo	163	114	49	1.504	583	921	1.667
Básico - 3º Ciclo	308	234	74	1.222	527	695	1.530
Secundário	657	486	171	1.889	866	1.023	2.546
Superior	311	254	57	1.118	589	529	1.429

Distribuição Percentual do Desemprego Registrado por Nível de Instrução

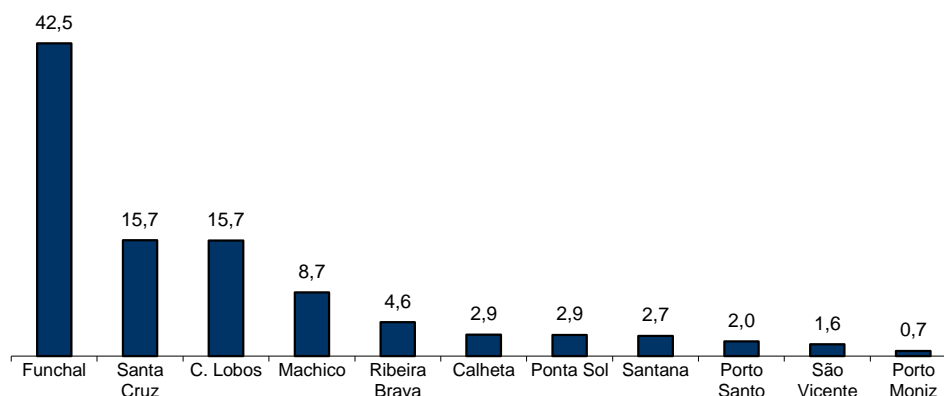


QUADRO II - DESEMPREGO REGISTRADO POR CONCELHOS SEGUNDO O GRUPO ETÁRIO E O TEMPO DE INSCRIÇÃO

REGIÃO AUTÓNOMA DA MADEIRA

HOMENS / MULHERES	< 25 ANOS			≥ 25 ANOS			TOTAL
	TOTAL	< 1ANO	≥1ANO	TOTAL	< 1ANO	≥1ANO	
Total	2.959	2.209	750	18.867	7.268	11.599	21.826
Calheta	97	71	26	537	198	339	634
Câmara de Lobos	619	441	178	2.806	1.118	1.688	3.425
Funchal	1.042	793	249	8.237	3.200	5.037	9.279
Machico	277	215	62	1.611	633	978	1.888
Ponta do Sol	119	89	30	509	195	314	628
Porto Moniz	16	12	4	133	56	77	149
Ribeira Brava	150	110	40	855	304	551	1.005
Santa Cruz	460	343	117	2.972	1.132	1.840	3.432
Santana	93	70	23	505	185	320	598
São Vicente	44	35	9	305	83	222	349
Porto Santo	42	30	12	397	164	233	439
HOMENS							
Total	1.464	1.096	368	10.556	3.868	6.688	12.020
Calheta	46	38	8	291	105	186	337
Câmara de Lobos	314	223	91	1.700	643	1.057	2.014
Funchal	512	386	126	4.547	1.680	2.867	5.059
Machico	128	99	29	927	360	567	1.055
Ponta do Sol	60	45	15	246	88	158	306
Porto Moniz	13	12	1	88	31	57	101
Ribeira Brava	78	59	19	525	185	340	603
Santa Cruz	224	167	57	1.537	558	979	1.761
Santana	39	27	12	290	94	196	329
São Vicente	23	20	3	188	39	149	211
Porto Santo	27	20	7	217	85	132	244
MULHERES							
Total	1.495	1.113	382	8.311	3.400	4.911	9.806
Calheta	51	33	18	246	93	153	297
Câmara de Lobos	305	218	87	1.106	475	631	1.411
Funchal	530	407	123	3.690	1.520	2.170	4.220
Machico	149	116	33	684	273	411	833
Ponta do Sol	59	44	15	263	107	156	322
Porto Moniz	3	0	3	45	25	20	48
Ribeira Brava	72	51	21	330	119	211	402
Santa Cruz	236	176	60	1.435	574	861	1.671
Santana	54	43	11	215	91	124	269
São Vicente	21	15	6	117	44	73	138
Porto Santo	15	10	5	180	79	101	195

Distribuição Percentual do Desemprego Registrado por Concelhos

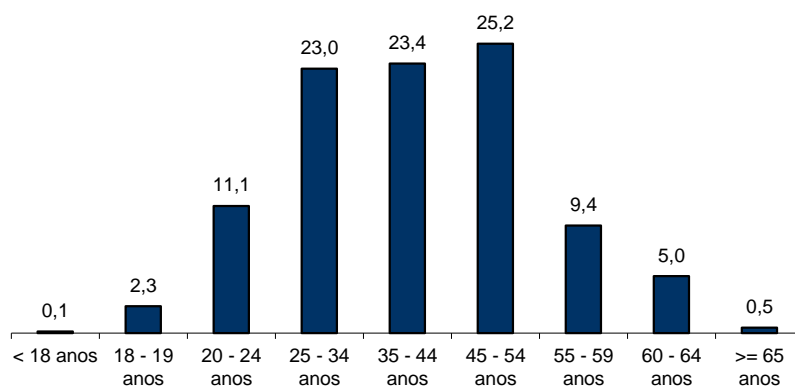


QUADRO III - DESEMPREGO REGISTRADO POR GRUPO ETÁRIO SEGUNDO O TEMPO DE INSCRIÇÃO

REGIÃO AUTÓNOMA DA MADEIRA

HOMENS / MULHERES	TEMPO DE INSCRIÇÃO						TOTAL
	< 1MÊS	1 - 2 MESES	3 - 5 MESES	6 - 11 MESES	12 - 23 MESES	>= 24 MESES	
Total	1.275	2.210	2.146	3.846	4.495	7.854	21.826
< 18 anos	11	10	11	-	-	-	32
18 - 19 anos	105	144	85	140	34	3	511
20 - 24 anos	266	497	362	578	433	280	2.416
25 - 34 anos	353	627	609	1151	1079	1202	5.021
35 - 44 anos	249	443	489	873	1216	1846	5.116
45 - 54 anos	191	338	400	707	1088	2770	5.494
55 - 59 anos	57	107	131	248	410	1092	2.045
60 - 64 anos	39	43	54	129	217	603	1.085
>= 65 anos	4	1	5	20	18	58	106
HOMENS							
Total	653	1.074	1.147	2.090	2.436	4.620	12.020
< 18 anos	2	5	3	-	-	-	10
18 - 19 anos	53	78	50	88	12	-	281
20 - 24 anos	128	214	180	295	214	142	1.173
25 - 34 anos	163	305	302	561	543	574	2.448
35 - 44 anos	136	217	277	503	656	1049	2.838
45 - 54 anos	113	162	229	419	622	1707	3.252
55 - 59 anos	31	64	77	136	248	702	1.258
60 - 64 anos	23	29	26	73	129	407	687
>= 65 anos	4	-	3	15	12	39	73
MULHERES							
Total	622	1.136	999	1.756	2.059	3.234	9.806
< 18 anos	9	5	8	-	-	-	22
18 - 19 anos	52	66	35	52	22	3	230
20 - 24 anos	138	283	182	283	219	138	1.243
25 - 34 anos	190	322	307	590	536	628	2.573
35 - 44 anos	113	226	212	370	560	797	2.278
45 - 54 anos	78	176	171	288	466	1063	2.242
55 - 59 anos	26	43	54	112	162	390	787
60 - 64 anos	16	14	28	56	88	196	398
>= 65 anos	-	1	2	5	6	19	33

Distribuição Percentual do Desemprego Registrado por Grupos Etários



QUADRO IV - DESEMPREGO REGISTRADO POR GRUPOS DE PROFISSÕES
Situação no fim dos meses

REGIÃO AUTÓNOMA DA MADEIRA

Grupos de Profissões - CPP/10	AGOSTO/13				JULHO/14				AGOSTO/14				Var. %	
	H	M	TOTAL	%	H	M	TOTAL	%	H	M	TOTAL	%	Mês homól.	Mês anter.
Total	12.565	9.885	22.450	100,0	11.878	9.559	21.437	100,0	12.020	9.806	21.826	100,0	-2,8	1,8
01 Oficiais das Forças Armadas	2	-	2	0,0	1	-	1	0,0	2	-	2	0,0	-	100,0
02 Sargentos das Forças Armadas	-	-	-	-	-	-	-	-	-	-	-	-	-	-
03 Outro pessoal das Forças Armadas	9	4	13	0,1	9	2	11	0,1	8	3	11	0,1	-15,4	-
11 Repres.do poder legislativo e de órgãos executivos, dirigentes sup. Adm.Pública, de org.espec., diretores e gestores de empresas	7	3	10	0,0	8	-	8	0,0	7	-	7	0,0	-30,0	-12,5
12 Diretores de serviços administrativos e comerciais	29	19	48	0,2	28	21	49	0,2	29	20	49	0,2	2,1	-
13 Diretores de produção e de serviços especializados	11	6	17	0,1	11	4	15	0,1	10	5	15	0,1	-11,8	-
14 Diretores de hotelaria, restauração, comércio e de outros serviços	46	14	60	0,3	56	16	72	0,3	53	16	69	0,3	15,0	-4,2
21 Especialistas das ciências físicas, matemáticas, engenharias e técnicas afins	260	148	408	1,8	283	167	450	2,1	309	190	499	2,3	22,3	10,9
22 Profissionais de saúde	37	176	213	0,9	30	108	138	0,6	34	136	170	0,8	-20,2	23,2
23 Professores	54	205	259	1,2	57	225	282	1,3	56	245	301	1,4	16,2	6,7
24 Especialistas em finanças, contabilidade, org. administrativa, relações púb. e comerciais	142	180	322	1,4	124	166	290	1,4	139	171	310	1,4	-3,7	6,9
25 Especialistas em tecnologias de informação e comunicação (TIC)	81	13	94	0,4	71	8	79	0,4	78	12	90	0,4	-4,3	13,9
26 Especialistas em assuntos jurídicos, sociais, artísticos e culturais	95	271	366	1,6	112	304	416	1,9	121	327	448	2,1	22,4	7,7
31 Técnicos e prof. das ciências e engenharia, de nível intermédio	443	51	494	2,2	369	42	411	1,9	366	44	410	1,9	-17,0	-0,2
32 Técnicos e profissionais, de nível intermédio da saúde	70	107	177	0,8	63	121	184	0,9	66	128	194	0,9	9,6	5,4
33 Técnicos de nível intermédio, das áreas financeira, administrativa e dos negócios	338	216	554	2,5	317	200	517	2,4	311	212	523	2,4	-5,6	1,2
34 Técnicos nível intermédio dos serviços jurídicos, sociais, desportivos, culturais e simil.	124	145	269	1,2	123	170	293	1,4	139	183	322	1,5	19,7	9,9
35 Técnicos das tecnologias de informação e comunicação	200	11	211	0,9	172	13	185	0,9	182	13	195	0,9	-7,6	5,4
41 Empregados de escritório, secretários em geral e operadores de processamento de dados	331	896	1.227	5,5	336	902	1.238	5,8	337	901	1.238	5,7	0,9	-
42 Pessoal de apoio direto a clientes	191	334	525	2,3	193	312	505	2,4	192	320	512	2,3	-2,5	1,4
43 Operadores de dados, de contabilidade, estatística, de serv. financ. e relac. com o registo	276	89	365	1,6	274	74	348	1,6	279	76	355	1,6	-2,7	2,0
44 Outro pessoal de apoio de tipo administrativo	20	15	35	0,2	21	13	34	0,2	21	14	35	0,2	-	2,9
51 Trabalhadores dos serviços pessoais	765	1.249	2.014	9,0	746	1.078	1.824	8,5	757	1.115	1.872	8,6	-7,1	2,6
52 Vendedores	488	1.567	2.055	9,2	530	1.571	2.101	9,8	517	1.585	2.102	9,6	2,3	0,0
53 Trabalhadores dos cuidados pessoais e similares	15	477	492	2,2	20	503	523	2,4	20	506	526	2,4	6,9	0,6
54 Pessoal dos serviços de proteção e segurança	274	22	296	1,3	241	19	260	1,2	258	21	279	1,3	-5,7	7,3
61 Agricultores e trab. qualificados da agricultura e prod. animal, orientados para o mercado	266	55	321	1,4	310	48	358	1,7	318	50	368	1,7	14,6	2,8
62 Trab. qualificados da floresta, pesca e caça, orientados para o mercado	98	-	98	0,4	85	-	85	0,4	83	1	84	0,4	-14,3	-1,2
63 Agricultores, criadores de animais, pescadores, caçadores e coletores, de subsistência	31	10	41	0,2	38	11	49	0,2	39	11	50	0,2	22,0	2,0
71 Trabalhadores qualificados da construção e similares, exceto eletricista	2.717	1	2.718	12,1	2.425	-	2.425	11,3	2.462	1	2.463	11,3	-9,4	1,6
72 Trabalhadores qualificados da metalurgia, metalomecânica e simil.	632	1	633	2,8	554	2	556	2,6	560	2	562	2,6	-11,2	1,1
73 Trab. qualificados da impressão, fabrico de instrum. precisão, joalheiros, artesãos e simil.	25	15	40	0,2	24	12	36	0,2	24	12	36	0,2	-10,0	-
74 Trabalhadores qualificados em eletricidade e em eletrónica	350	3	353	1,6	323	1	324	1,5	324	1	325	1,5	-7,9	0,3
75 Trabalhadores da transf. alimentos, da madeira, do vestuário e outras ind. e artesanato	244	207	451	2,0	242	203	445	2,1	241	202	443	2,0	-1,8	-0,4
81 Operadores de instalações fixas e máquinas	155	98	253	1,1	144	102	246	1,1	134	100	234	1,1	-7,5	-4,9
82 Trabalhadores da montagem	16	2	18	0,1	14	2	16	0,1	15	1	16	0,1	-11,1	-
83 Condutores de veículos e operadores de equipamentos móveis	1.213	12	1.225	5,5	1.063	9	1.072	5,0	1.054	9	1.063	4,9	-13,2	-0,8
91 Trabalhadores de limpeza	194	2.354	2.548	11,3	198	2.253	2.451	11,4	204	2.302	2.506	11,5	-1,6	2,2
92 Trabalhadores não qualificados da agricultura, produção animal, pesca e floresta	15	10	25	0,1	21	11	32	0,1	23	11	34	0,2	36,0	6,3
93 Trabalhadores não qualificados da ind. extrativa, construção, ind. transf. e transportes	1.668	312	1.980	8,8	1.440	287	1.727	8,1	1.442	268	1.710	7,8	-13,6	-1,0
94 Assistentes na preparação de refeições	250	506	756	3,4	269	477	746	3,5	260	488	748	3,4	-1,1	0,3
95 Vendedores ambulantes (exceto de alimentos) e prestadores de serviços na rua	6	3	9	0,0	7	3	10	0,0	6	3	9	0,0	-	-10,0
96 Trabalhadores dos resíduos e de outros serviços elementares	377	78	455	2,0	526	99	625	2,9	540	101	641	2,9	40,9	2,6

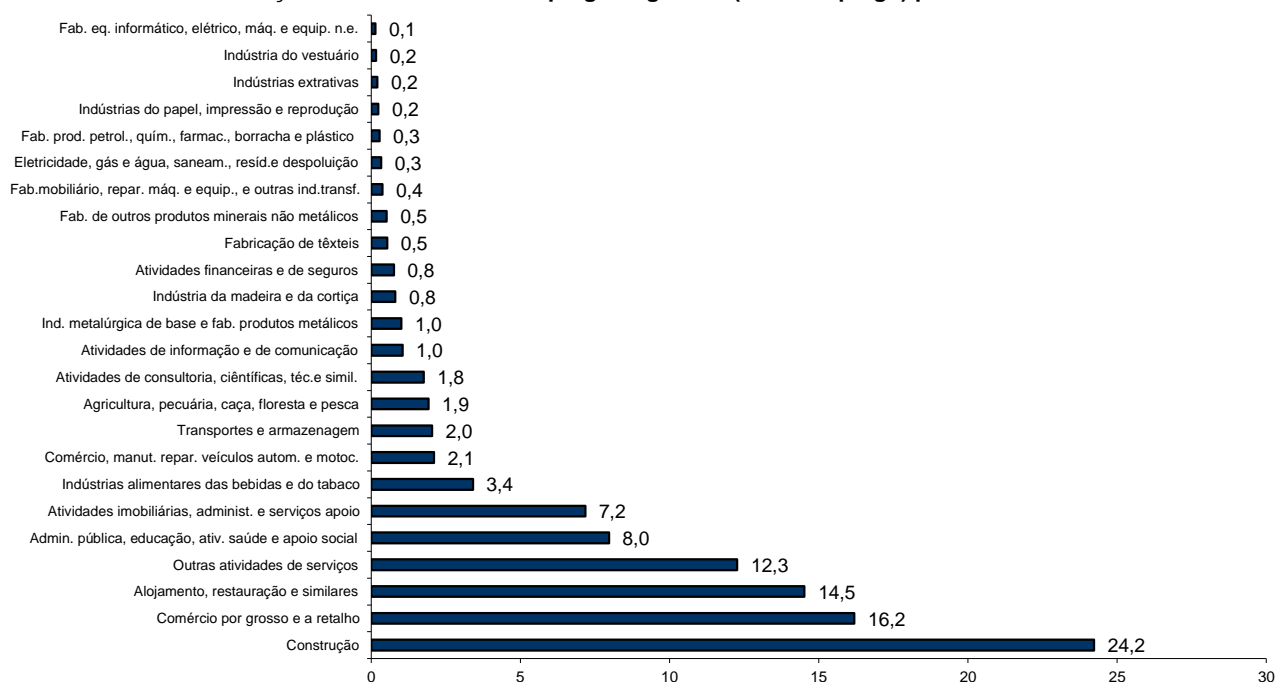
QUADRO V - DESEMPREGO REGISTRADO (NOVO EMPREGO) POR ATIVIDADE ECONÓMICA

Situação no fim dos meses

REGIÃO AUTÓNOMA DA MADEIRA

Atividade Económica - CAE / Rev.3	AGOSTO/13				JULHO/14				AGOSTO/14				Var. %	
	H	M	TOTAL	%	H	M	TOTAL	%	H	M	TOTAL	%	Mês homól.	Mês anter.
Total	11.464	8.563	20.027	100,0	10.794	8.301	19.095	100,0	10.841	8.438	19.279	100,0	-3,7	1,0
Agricultura, pecuária, caça, floresta e pesca	261	101	362	1,8	265	100	365	1,9	273	98	371	1,9	2,5	1,6
Indústria, energia e água e construção	6.084	893	6.977	34,8	5.391	854	6.245	32,7	5.368	849	6.217	32,2	-10,9	-0,4
Indústrias extrativas	37	7	44	0,2	32	7	39	0,2	33	7	40	0,2	-9,1	2,6
Indústrias alimentares das bebidas e do tabaco	266	337	603	3,0	322	353	675	3,5	307	350	657	3,4	9,0	-2,7
Fabricação de têxteis	9	99	108	0,5	10	96	106	0,6	10	93	103	0,5	-4,6	-2,8
Indústria do vestuário	5	27	32	0,2	7	23	30	0,2	7	24	31	0,2	-3,1	3,3
Indústria do couro e dos produtos do couro	-	1	1	0,0	-	-	-	-	-	-	-	-	-100,0	-
Indústria da madeira e da cortiça	163	14	177	0,9	143	14	157	0,8	142	14	156	0,8	-11,9	-0,6
Indústrias do papel, impressão e reprodução	39	22	61	0,3	30	15	45	0,2	33	13	46	0,2	-24,6	2,2
Fab. prod. petrol., quím., farmac., borracha e plástico	49	12	61	0,3	47	12	59	0,3	44	9	53	0,3	-13,1	-10,2
Fab. de outros produtos minerais não metálicos	89	15	104	0,5	92	10	102	0,5	91	9	100	0,5	-3,8	-2,0
Ind. metalúrgica de base e fab. produtos metálicos	205	24	229	1,1	176	20	196	1,0	176	19	195	1,0	-14,8	-0,5
Fab. eq. informático, elétrico, máq. e equip. n.e.	33	3	36	0,2	22	5	27	0,1	23	4	27	0,1	-25,0	-
Fab. veic. automóveis e outro equip.de transporte	8	-	8	0,0	4	-	4	0,0	3	-	3	0,0	-62,5	-25,0
Fab.mobiliário, repar. máq. e equip., e outras ind.transf.	56	18	74	0,4	56	16	72	0,4	55	18	73	0,4	-1,4	1,4
Eletricidade, gás e água, saneam., resid.e despoluição	40	26	66	0,3	37	26	63	0,3	39	25	64	0,3	-3,0	1,6
Construção	5.085	288	5.373	26,8	4.413	257	4.670	24,5	4.405	264	4.669	24,2	-13,1	-0,0
Serviços	5.119	7.569	12.688	63,4	5.138	7.347	12.485	65,4	5.200	7.491	12.691	65,8	0,0	1,6
Comércio, manut. repar. veículos autom. e motoc.	326	84	410	2,0	326	72	398	2,1	334	72	406	2,1	-1,0	2,0
Comércio por grosso e a retalho	1.427	2.026	3.453	17,2	1.285	1.862	3.147	16,5	1.266	1.855	3.121	16,2	-9,6	-0,8
Transportes e armazenagem	306	106	412	2,1	299	95	394	2,1	294	99	393	2,0	-4,6	-0,3
Alojamento, restauração e similares	1.026	1.941	2.967	14,8	1.086	1.683	2.769	14,5	1.074	1.725	2.799	14,5	-5,7	1,1
Atividades de informação e de comunicação	132	65	197	1,0	117	82	199	1,0	120	82	202	1,0	2,5	1,5
Atividades financeiras e de seguros	71	58	129	0,6	83	64	147	0,8	81	66	147	0,8	14,0	-
Atividades imobiliárias, administ. e serviços apoio	600	904	1.504	7,5	561	788	1.349	7,1	582	801	1.383	7,2	-8,0	2,5
Atividades de consultoria, científicas, téc.e simil.	171	208	379	1,9	143	195	338	1,8	149	191	340	1,8	-10,3	0,6
Admin. pública, educação, ativ. saúde e apoio social	410	801	1.211	6,0	519	948	1.467	7,7	559	977	1.536	8,0	26,8	4,7
Outras atividades de serviços	650	1.376	2.026	10,1	719	1.558	2.277	11,9	741	1.623	2.364	12,3	16,7	3,8

Distribuição Percentual do Desemprego Registrado (Novo Emprego) por Atividade Económica





QUADRO VI - DESEMPREGADOS INSCRITOS POR GRUPOS DE PROFISSÕES
Movimento ao longo dos meses

REGIÃO AUTÓNOMA DA MADEIRA

Grupos de Profissões - CPP/10	AGOSTO/13				JULHO/14				AGOSTO/14				Var. %	
	H	M	TOTAL	%	H	M	TOTAL	%	H	M	TOTAL	%	Mês homól.	Mês anter.
Total	536	578	1.114	100,0	686	674	1.360	100,0	661	637	1.298	100,0	16,5	-4,6
01 Oficiais das Forças Armadas	-	-	-	-	-	-	-	-	-	-	-	-	-	-
02 Sargentos das Forças Armadas	-	-	-	-	-	-	-	-	-	-	-	-	-	-
03 Outro pessoal das Forças Armadas	-	1	1	0,1	-	1	1	0,1	-	-	-	-	-100,0	-100,0
11 Repres.do poder legislativo e de órgãos executivos, dirigentes sup. Adm.Pública, de org.espec., diretores e gestores de	-	1	1	0,1	1	-	1	0,1	-	-	-	-	-100,0	-100,0
12 Diretores de serviços administrativos e comerciais	-	-	-	-	-	1	1	0,1	3	2	5	0,4	-	400,0
13 Diretores de produção e de serviços especializados	1	1	2	0,2	-	-	-	-	1	-	1	0,1	-50,0	-
14 Diretores de hotelaria, restauração, comércio e de outros serviços	2	-	2	0,2	5	-	5	0,4	2	-	2	0,2	-	-60,0
21 Especialistas das ciências físicas, matemáticas, engenharias e técnicas afins	17	12	29	2,6	26	21	47	3,5	18	19	37	2,9	27,6	-21,3
22 Profissionais de saúde	5	36	41	3,7	6	25	31	2,3	3	30	33	2,5	-19,5	6,5
23 Professores	4	15	19	1,7	3	22	25	1,8	2	20	22	1,7	15,8	-12,0
24 Especialistas em finanças, contabilidade, org. administrativa, relações públ. e comerciais	10	18	28	2,5	9	24	33	2,4	9	13	22	1,7	-21,4	-33,3
25 Especialistas em tecnologias de informação e comunicação (TIC)	7	1	8	0,7	5	1	6	0,4	2	4	6	0,5	-25,0	-
26 Especialistas em assuntos jurídicos, sociais, artísticos e culturais	13	22	35	3,1	14	33	47	3,5	6	22	28	2,2	-20,0	-40,4
31 Técnicos e profissões das ciências e engenharia, de nível intermédio	17	1	18	1,6	21	1	22	1,6	10	5	15	1,2	-16,7	-31,8
32 Técnicos e profissionais, de nível intermédio da saúde	1	10	11	1,0	5	9	14	1,0	5	9	14	1,1	27,3	-
33 Técnicos de nível intermédio, das áreas financeira, administrativa e dos negócios	15	11	26	2,3	22	17	39	2,9	15	14	29	2,2	11,5	-25,6
34 Técnicos nível intermédio dos serviços jurídicos, sociais, desportivos, culturais e simil.	12	11	23	2,1	20	26	46	3,4	13	16	29	2,2	26,1	-37,0
35 Técnicos das tecnologias de informação e comunicação	11	3	14	1,3	20	2	22	1,6	17	-	17	1,3	21,4	-22,7
41 Empregados de escritório, secretários em geral e operadores de processamento de dados	14	51	65	5,8	22	50	72	5,3	19	43	62	4,8	-4,6	-13,9
42 Pessoal de apoio direto a clientes	9	16	25	2,2	21	17	38	2,8	8	17	25	1,9	-	-34,2
43 Operadores de dados, de contabilidade, estatística, de serv. financ. e relac. com o registo	15	3	18	1,6	20	2	22	1,6	20	3	23	1,8	27,8	4,5
44 Outro pessoal de apoio de tipo administrativo	-	-	-	-	2	-	2	0,1	2	-	2	0,2	-	-
51 Trabalhadores dos serviços pessoais	32	106	138	12,4	80	90	170	12,5	73	135	208	16,0	50,7	22,4
52 Vendedores	26	85	111	10,0	47	98	145	10,7	30	95	125	9,6	12,6	-13,8
53 Trabalhadores dos cuidados pessoais e similares	3	30	33	3,0	2	32	34	2,5	2	37	39	3,0	18,2	14,7
54 Pessoal dos serviços de proteção e segurança	14	1	15	1,3	9	-	9	0,7	25	1	26	2,0	73,3	188,9
61 Agricultores e trab. qualificados da agricultura e prod. animal, orientados para o mercado	9	1	10	0,9	10	3	13	1,0	17	-	17	1,3	70,0	30,8
62 Trab. qualificados da floresta, pesca e caça, orientados para o mercado	2	-	2	0,2	18	-	18	1,3	3	1	4	0,3	100,0	-77,8
63 Agricultores, criadores de animais, pescadores, caçadores e coletores, de subsistência	2	-	2	0,2	2	-	2	0,1	3	-	3	0,2	50,0	50,0
71 Trabalhadores qualificados da construção e similares, exceto electricista	85	-	85	7,6	82	-	82	6,0	120	1	121	9,3	42,4	47,6
72 Trabalhadores qualificados da metalurgia, metalomecânica e simil.	25	-	25	2,2	30	-	30	2,2	24	-	24	1,8	-4,0	-20,0
73 Trab. qualificados da impressão, fabrico de instrum. precisão, joalheiros, artesãos e simil.	-	1	1	0,1	-	-	-	-	1	-	1	0,1	-	-
74 Trabalhadores qualificados em eletricidade e em eletrónica	15	-	15	1,3	11	-	11	0,8	16	1	17	1,3	13,3	54,5
75 Trabalhadores da transf. alimentos, da madeira, do vestuário e outras ind. e artesanato	10	5	15	1,3	13	4	17	1,3	14	6	20	1,5	33,3	17,6
81 Operadores de instalações fixas e máquinas	5	3	8	0,7	2	5	7	0,5	1	3	4	0,3	-50,0	-42,9
82 Trabalhadores da montagem	-	-	-	-	1	-	1	0,1	2	-	2	0,2	-	100,0
83 Condutores de veiculos e operadores de equipamentos móveis	47	-	47	4,2	30	-	30	2,2	40	-	40	3,1	-14,9	33,3
91 Trabalhadores de limpeza	6	93	99	8,9	9	113	122	9,0	14	109	123	9,5	24,2	0,8
92 Trabalhadores não qualificados da agricultura, produção animal, pesca e floresta	3	-	3	0,3	2	-	2	0,1	3	1	4	0,3	33,3	100,0
93 Trabalhadores não qualificados da ind. extrativa, construção, ind. transf. e transportes	70	15	85	7,6	58	6	64	4,7	56	5	61	4,7	-28,2	-4,7
94 Assistentes na preparação de refeições	15	21	36	3,2	18	64	82	6,0	18	24	42	3,2	16,7	-48,8
95 Vendedores ambulantes (exceto de alimentos) e prestadores de serviços na rua	-	-	-	-	-	-	-	-	-	-	-	-	-	-
96 Trabalhadores dos resíduos e de outros serviços elementares	14	4	18	1,6	40	7	47	3,5	44	1	45	3,5	150,0	-4,3

QUADRO VII - DESEMPREGADOS INSCRITOS (NOVO EMPREGO) POR ATIVIDADE ECONÓMICA
Movimento ao longo dos meses

REGIÃO AUTÓNOMA DA MADEIRA

Atividade Económica - CAE / Rev.3	AGOSTO/13				JULHO/14				AGOSTO/14				Var. %	
	H	M	TOTAL	%	H	M	TOTAL	%	H	M	TOTAL	%	Mês homól.	Mês anter.
Total	424	419	843	100,0	525	473	998	100,0	522	465	987	100,0	17,1	-1,1
Agricultura, pecuária, caça, floresta e pesca	11	3	14	1,7	27	1	28	2,8	17	2	19	1,9	35,7	-32,1
Indústria, energia e água e construção	206	39	245	29,1	181	30	211	21,1	186	18	204	20,7	-16,7	-3,3
Indústrias extrativas	-	-	-	-	-	-	-	-	2	-	2	0,2	-	-
Indústrias alimentares das bebidas e do tabaco	7	16	23	2,7	18	17	35	3,5	9	10	19	1,9	-17,4	-45,7
Fabricação de têxteis	1	7	8	0,9	-	3	3	0,3	-	1	1	0,1	-87,5	-66,7
Indústria do vestuário	-	-	-	-	-	1	1	0,1	-	1	1	0,1	-	-
Indústria do couro e dos produtos do couro	-	-	-	-	-	-	-	-	-	-	-	-	-	-
Indústria da madeira e da cortiça	4	-	4	0,5	1	-	1	0,1	4	2	6	0,6	50,0	500,0
Indústrias do papel, impressão e reprodução	9	5	14	1,7	-	1	1	0,1	-	-	-	-	-100,0	-100,0
Fab.prod. petrol., quím., farmac., borracha e plástico	1	-	1	0,1	4	1	5	0,5	-	-	-	-	-100,0	-100,0
Fab. de outros produtos minerais não metálicos	1	1	2	0,2	-	-	-	-	1	-	1	0,1	-50,0	-
Ind. metalúrgica de base e fab. produtos metálicos	6	-	6	0,7	9	-	9	0,9	6	-	6	0,6	-	-33,3
Fab. eq. informático, elétrico, máq. e equip. n.e.	-	-	-	-	-	-	-	-	1	-	1	0,1	-	-
Fab. veíc. automóveis e outro equip.de transporte	2	-	2	0,2	-	-	-	-	-	-	-	-	-100,0	-
Fab.mobiliário, repar. máq. e equip., e outras ind.transf.	-	2	2	0,2	3	-	3	0,3	-	2	2	0,2	-	-33,3
Eletricidade, gás e água, saneam., resid.e despoluição	1	4	5	0,6	1	2	3	0,3	4	-	4	0,4	-20,0	33,3
Construção	174	4	178	21,1	145	5	150	15,0	159	2	161	16,3	-9,6	7,3
Serviços	207	377	584	69,3	317	442	759	76,1	319	445	764	77,4	30,8	0,7
Comércio, manut. repar. veículos autom. e motoc.	7	4	11	1,3	15	3	18	1,8	24	3	27	2,7	145,5	50,0
Comércio por grosso e a retalho	56	80	136	16,1	55	89	144	14,4	40	61	101	10,2	-25,7	-29,9
Transportes e armazenagem	10	5	15	1,8	23	4	27	2,7	8	4	12	1,2	-20,0	-55,6
Alojamento, restauração e similares	37	140	177	21,0	82	111	193	19,3	80	141	221	22,4	24,9	14,5
Atividades de informação e de comunicação	2	3	5	0,6	4	1	5	0,5	9	2	11	1,1	120,0	120,0
Atividades financeiras e de seguros	3	3	6	0,7	5	3	8	0,8	1	2	3	0,3	-50,0	-62,5
Atividades imobiliárias, administ. e dos serviços apoio	24	27	51	6,0	32	39	71	7,1	38	41	79	8,0	54,9	11,3
Atividades de consultoria, científicas, técnicas e simil.	2	9	11	1,3	4	4	8	0,8	8	7	15	1,5	36,4	87,5
Admin. pública, educação, ativ. saúde e apoio social	21	43	64	7,6	29	64	93	9,3	54	66	120	12,2	87,5	29,0
Outras atividades de serviços	45	63	108	12,8	68	124	192	19,2	57	118	175	17,7	62,0	-8,9

QUADRO VIII - DESEMPREGADOS INSCRITOS POR MOTIVO DE INSCRIÇÃO
Movimento ao longo do mês

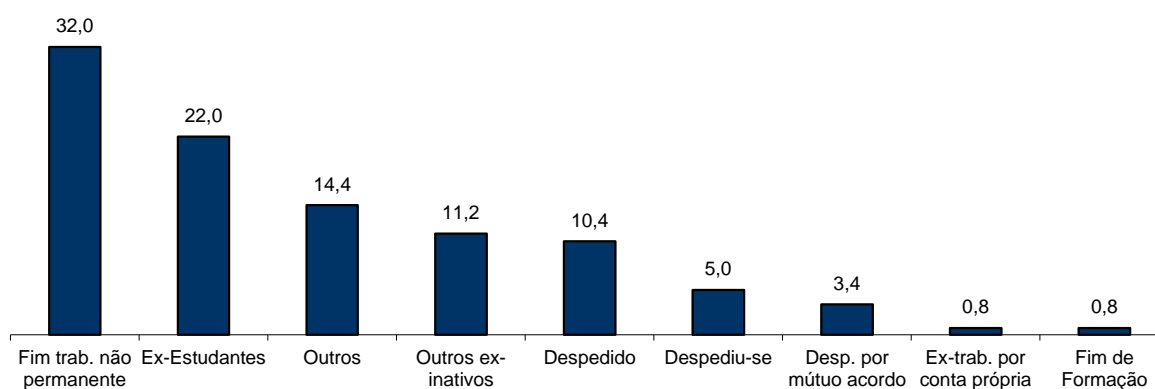
REGIÃO AUTÓNOMA DA MADEIRA

MOTIVOS DE INSCRIÇÃO	H	M	TOTAL	%
Total	661	637	1.298	100,0
Ex-Estudantes	129	157	286	22,0
Fim de Formação	5	5	10	0,8
Despedido	75	60	135	10,4
Despediu-se	25	40	65	5,0
Despedimento por mútuo acordo	23	21	44	3,4
Fim de trabalho não permanente	220	195	415	32,0
Ex-trabalhador por conta própria	7	3	10	0,8
Outro ex-inativos *	68	78	146	11,2
Outros **	109	78	187	14,4

* Outro ex-inativos - inclui ex-domésticas, reformados e indivíduos em situação de inatividade que decidiram procurar um emprego por conta de outrem.

** Outros - inclui reinscrições após anulações por falta à conv/controlo, ex-emigrantes e beneficiários de prestações de desemprego no espaço europeu.

Distribuição Percentual dos Desempregados Inscritos por Motivos de Inscrição



QUADRO IX - OFERTAS DE EMPREGO POR GRUPOS DE PROFISSÕES

Movimento ao longo dos meses

REGIÃO AUTÓNOMA DA MADEIRA

Grupos de Profissões - CPP/10	AGOSTO/13		JULHO/14		AGOSTO/14		Var. %	
	V.A.	%	V.A.	%	V.A.	%	Mês homól.	Mês anter.
Total	153	100,0	163	100,0	132	100,0	-13,7	-19,0
01 Oficiais das Forças Armadas	-	-	-	-	-	-	-	-
02 Sargentos das Forças Armadas	-	-	-	-	-	-	-	-
03 Outro pessoal das Forças Armadas	-	-	-	-	-	-	-	-
11 Repres.do poder legislativo e de órgãos executivos, dirigentes sup. Adm.Pública, de org.espec., diretores e gestores de empresas	-	-	-	-	-	-	-	-
12 Diretores de serviços administrativos e comerciais	-	-	1	0,6	-	-	-	-100,0
13 Diretores de produção e de serviços especializados	-	-	-	-	-	-	-	-
14 Diretores de hotelaria, restauração, comércio e de outros serviços	-	-	1	0,6	1	0,8	-	-
21 Especialistas das ciências físicas, matemáticas, engenharias e técnicas afins	5	3,3	-	-	3	2,3	-40,0	-
22 Profissionais de saúde	-	-	1	0,6	2	1,5	-	100,0
23 Professores	1	0,7	1	0,6	-	-	-100,0	-100,0
24 Especialistas em finanças, contabilidade, org. administrativa, relações púb. e comerciais	2	1,3	2	1,2	2	1,5	-	-
25 Especialistas em tecnologias de informação e comunicação (TIC)	1	0,7	-	-	-	-	-100,0	-
26 Especialistas em assuntos jurídicos, sociais, artísticos e culturais	3	2,0	3	1,8	-	-	-100,0	-100,0
31 Técnicos e profissões das ciências e engenharia, de nível intermédio	-	-	4	2,5	1	0,8	-	-75,0
32 Técnicos e profissionais, de nível intermédio da saúde	1	0,7	2	1,2	1	0,8	-	-50,0
33 Técnicos de nível intermédio, das áreas financeira, administrativa e dos negócios	6	3,9	8	4,9	6	4,5	-	-25,0
34 Técnicos nível intermédio dos serviços jurídicos, sociais, desportivos, culturais e simil.	2	1,3	2	1,2	-	-	-100,0	-100,0
35 Técnicos das tecnologias de informação e comunicação	1	0,7	-	-	-	-	-100,0	-
41 Empregados de escritório, secretários em geral e operadores de processamento de dados	4	2,6	5	3,1	4	3,0	-	-20,0
42 Pessoal de apoio direto a clientes	3	2,0	4	2,5	5	3,8	66,7	25,0
43 Operadores de dados, de contabilidade, estatística, de serv. financ. e relac. com o registo	-	-	-	-	1	0,8	-	-
44 Outro pessoal de apoio de tipo administrativo	-	-	-	-	-	-	-	-
51 Trabalhadores dos serviços pessoais	52	34,0	59	36,2	58	43,9	11,5	-1,7
52 Vendedores	28	18,3	13	8,0	7	5,3	-75,0	-46,2
53 Trabalhadores dos cuidados pessoais e similares	1	0,7	2	1,2	1	0,8	-	-50,0
54 Pessoal dos serviços de proteção e segurança	-	-	-	-	2	1,5	-	-
61 Agricultores e trab. qualificados da agricultura e prod. animal, orientados para o mercado	1	0,7	1	0,6	3	2,3	200,0	200,0
62 Trab. qualificados da floresta, pesca e caça, orientados para o mercado	-	-	-	-	-	-	-	-
63 Agricultores, criadores de animais, pescadores, caçadores e coletores, de subsistência	-	-	-	-	-	-	-	-
71 Trabalhadores qualificados da construção e similares, exceto eletricitista	5	3,3	10	6,1	7	5,3	40,0	-30,0
72 Trabalhadores qualificados da metalurgia, metalomecânica e similares	4	2,6	2	1,2	2	1,5	-50,0	-
73 Trab. qualificados da impressão, fabrico de instrum. precisão, joalheiros, artesãos e simil.	1	0,7	-	-	-	-	-100,0	-
74 Trabalhadores qualificados em eletricidade e em eletrónica	4	2,6	2	1,2	1	0,8	-75,0	-50,0
75 Trabalhadores da transf. alimentos, da madeira, do vestuário e outras ind. e artesanato	7	4,6	7	4,3	8	6,1	14,3	14,3
81 Operadores de instalações fixas e máquinas	1	0,7	-	-	1	0,8	-	-
82 Trabalhadores da montagem	-	-	-	-	-	-	-	-
83 Condutores de veículos e operadores de equipamentos móveis	-	-	4	2,5	2	1,5	-	-50,0
91 Trabalhadores de limpeza	6	3,9	16	9,8	8	6,1	33,3	-50,0
92 Trabalhadores não qualificados da agricultura, produção animal, pesca e floresta	-	-	-	-	-	-	-	-
93 Trabalhadores não qualificados da ind. extrativa, construção, ind. transf. e transportes	3	2,0	1	0,6	2	1,5	-33,3	100,0
94 Assistentes na preparação de refeições	7	4,6	4	2,5	4	3,0	-42,9	-
95 Vendedores ambulantes (exceto de alimentos) e prestadores de serviços na rua	-	-	-	-	-	-	-	-
96 Trabalhadores dos resíduos e de outros serviços elementares	4	2,6	8	4,9	-	-	-100,0	-100,0

QUADRO X - OFERTAS DE EMPREGO POR ATIVIDADE ECONÓMICA

Movimento ao longo dos meses

REGIÃO AUTÓNOMA DA MADEIRA

Atividade Económica - CAE / Rev.3	AGOSTO/13		JULHO/14		AGOSTO/14		Var. %	
	V.A.	%	V.A.	%	V.A.	%	Mês homól.	Mês anter.
Total	153	100,0	163	100,0	132	100,0	-13,7	-19,0
Agricultura, pecuária, caça, floresta e pesca	-	-	-	-	-	-	-	-
Indústria, energia e água e construção	18	11,8	25	15,3	19	14,4	5,6	-24,0
Indústrias extrativas	-	-	-	-	-	-	-	-
Indústrias alimentares das bebidas e do tabaco	3	2,0	3	1,8	7	5,3	133,3	133,3
Fabricação de têxteis	2	1,3	-	-	1	0,8	-50,0	-
Indústria do vestuário	-	-	-	-	-	-	-	-
Indústria do couro e dos produtos do couro	-	-	-	-	3	2,3	-	-
Indústria da madeira e da cortiça	1	0,7	-	-	-	-	-100,0	-
Indústrias do papel, impressão e reprodução	-	-	-	-	-	-	-	-
Fab.prod. petrol., quím., farmac., borracha e plástico	1	0,7	-	-	2	1,5	100,0	-
Fab. de outros produtos minerais não metálicos	-	-	-	-	1	0,8	-	-
Ind. metalúrgica de base e fab. produtos metálicos	1	0,7	2	1,2	1	0,8	-	-50,0
Fab. eq. informático, elétrico, máq. e equip. n.e.	3	2,0	-	-	1	0,8	-66,7	-
Fab. veíc. automóveis e outro equip.de transporte	-	-	-	-	-	-	-	-
Fab.mobiliário, repar. máq. e equip., e outras ind.transf.	2	1,3	2	1,2	-	-	-100,0	-100,0
Eletricidade, gás e água, saneam., resíd.e despoluição	-	-	7	4,3	-	-	-	-100,0
Construção	5	3,3	11	6,7	3	2,3	-40,0	-72,7
Serviços	135	88,2	138	84,7	113	85,6	-16,3	-18,1
Comércio, manut. repar. veículos autom. e motoc.	6	3,9	2	1,2	3	2,3	-50,0	50,0
Comércio por grosso e a retalho	26	17,0	24	14,7	22	16,7	-15,4	-8,3
Transportes e armazenagem	-	-	1	0,6	2	1,5	-	100,0
Alojamento, restauração e similares	52	34,0	68	41,7	56	42,4	7,7	-17,6
Atividades de informação e de comunicação	15	9,8	-	-	3	2,3	-80,0	-
Atividades financeiras e de seguros	-	-	1	0,6	-	-	-	-100,0
Atividades imobiliárias, administ. e dos serviços apoio	9	5,9	10	6,1	14	10,6	55,6	40,0
Atividades de consultoria, científicas, técnicas e simil.	3	2,0	3	1,8	3	2,3	-	-
Admin. pública, educação, ativ. saúde e apoio social	5	3,3	7	4,3	4	3,0	-20,0	-42,9
Outras atividades de serviços	19	12,4	22	13,5	6	4,5	-68,4	-72,7

QUADRO XI - OFERTAS DE EMPREGO POR GRUPOS DE PROFISSÕES

Situação no fim dos meses

REGIÃO AUTÓNOMA DA MADEIRA

Grupos de Profissões - CPP/10	AGOSTO/13		JULHO/14		AGOSTO/14		Var. %	
	V.A.	%	V.A.	%	V.A.	%	Mês homól.	Mês anter.
Total	202	100,0	170	100,0	162	100,0	-19,8	-4,7
01 Oficiais das Forças Armadas	-	-	-	-	-	-	-	-
02 Sargentos das Forças Armadas	-	-	-	-	-	-	-	-
03 Outro pessoal das Forças Armadas	-	-	-	-	-	-	-	-
11 Repres.do poder legislativo e de órgãos executivos, dirigentes sup. Adm.Pública, de org.espec., diretores e gestores de empresas	-	-	-	-	-	-	-	-
12 Diretores de serviços administrativos e comerciais	-	-	1	0,6	-	-	-	-100,0
13 Diretores de produção e de serviços especializados	-	-	-	-	-	-	-	-
14 Diretores de hotelaria, restauração, comércio e de outros serviços	1	0,5	3	1,8	2	1,2	100,0	-33,3
21 Especialistas das ciências físicas, matemáticas, engenharias e técnicas afins	7	3,5	1	0,6	4	2,5	-42,9	300,0
22 Profissionais de saúde	3	1,5	1	0,6	2	1,2	-33,3	100,0
23 Professores	2	1,0	1	0,6	1	0,6	-50,0	-
24 Especialistas em finanças, contabilidade, org. administrativa, relações púb. e comerciais	2	1,0	4	2,4	5	3,1	150,0	25,0
25 Especialistas em tecnologias de informação e comunicação (TIC)	-	-	1	0,6	1	0,6	-	-
26 Especialistas em assuntos jurídicos, sociais, artísticos e culturais	-	-	4	2,4	1	0,6	-	-75,0
31 Técnicos e profissões das ciências e engenharia, de nível intermédio	2	1,0	3	1,8	3	1,9	50,0	-
32 Técnicos e profissionais, de nível intermédio da saúde	1	0,5	-	-	1	0,6	-	-
33 Técnicos de nível intermédio, das áreas financeira, administrativa e dos negócios	8	4,0	11	6,5	12	7,4	50,0	9,1
34 Técnicos nível intermédio dos serviços jurídicos, sociais, desportivos, culturais e simil.	2	1,0	3	1,8	2	1,2	-	-33,3
35 Técnicos das tecnologias de informação e comunicação	1	0,5	-	-	-	-	-100,0	-
41 Empregados de escritório, secretários em geral e operadores de processamento de dados	6	3,0	3	1,8	5	3,1	-16,7	66,7
42 Pessoal de apoio direto a clientes	4	2,0	6	3,5	4	2,5	-	-33,3
43 Operadores de dados, de contabilidade, estatística, de serv. financ. e relac. com o registo	-	-	-	-	1	0,6	-	-
44 Outro pessoal de apoio de tipo administrativo	-	-	-	-	-	-	-	-
51 Trabalhadores dos serviços pessoais	64	31,7	68	40,0	71	43,8	10,9	4,4
52 Vendedores	30	14,9	13	7,6	11	6,8	-63,3	-15,4
53 Trabalhadores dos cuidados pessoais e similares	-	-	1	0,6	1	0,6	-	-
54 Pessoal dos serviços de proteção e segurança	1	0,5	-	-	-	-	-100,0	-
61 Agricultores e trab. qualificados da agricultura e prod. animal, orientados para o mercado	2	1,0	1	0,6	3	1,9	50,0	200,0
62 Trab. qualificados da floresta, pesca e caça, orientados para o mercado	-	-	-	-	-	-	-	-
63 Agricultores, criadores de animais, pescadores, caçadores e coletores, de subsistência	-	-	-	-	-	-	-	-
71 Trabalhadores qualificados da construção e similares, exceto eletricista	5	2,5	6	3,5	8	4,9	60,0	33,3
72 Trabalhadores qualificados da metalurgia, metalomecânica e similares	6	3,0	4	2,4	2	1,2	-66,7	-50,0
73 Trab. qualificados da impressão, fabrico de instrum. precisão, joalheiros, artesãos e simil.	1	0,5	-	-	-	-	-100,0	-
74 Trabalhadores qualificados em eletricidade e em eletrónica	6	3,0	2	1,2	2	1,2	-66,7	-
75 Trabalhadores da transf. alimentos, da madeira, do vestuário e outras ind. e artesanato	28	13,9	7	4,1	6	3,7	-78,6	-14,3
81 Operadores de instalações fixas e máquinas	2	1,0	-	-	1	0,6	-50,0	-
82 Trabalhadores da montagem	-	-	-	-	-	-	-	-
83 Condutores de veículos e operadores de equipamentos móveis	2	1,0	4	2,4	2	1,2	-	-50,0
91 Trabalhadores de limpeza	7	3,5	9	5,3	5	3,1	-28,6	-44,4
92 Trabalhadores não qualificados da agricultura, produção animal, pesca e floresta	-	-	-	-	-	-	-	-
93 Trabalhadores não qualificados da ind. extrativa, construção, ind. transf. e transportes	1	0,5	-	-	1	0,6	-	-
94 Assistentes na preparação de refeições	3	1,5	7	4,1	5	3,1	66,7	-28,6
95 Vendedores ambulantes (exceto de alimentos) e prestadores de serviços na rua	-	-	-	-	-	-	-	-
96 Trabalhadores dos resíduos e de outros serviços elementares	5	2,5	6	3,5	-	-	-100,0	-100,0

QUADRO XII - OFERTAS DE EMPREGO POR ATIVIDADE ECONÓMICA

Situação no fim dos meses

REGIÃO AUTÓNOMA DA MADEIRA

Atividade Económica - CAE / Rev.3	AGOSTO/13		JULHO/14		AGOSTO/14		Var. %	
	V.A.	%	V.A.	%	V.A.	%	Mês homól.	Mês anter.
Total	202	100,0	170	100,0	162	100,0	-19,8	-4,7
Agricultura, pecuária, caça, floresta e pesca	1	0,5	-	-	-	-	-100,0	-
Indústria, energia e água e construção	39	19,3	27	15,9	26	16,0	-33,3	-3,7
Indústrias extrativas	-	-	-	-	-	-	-	-
Indústrias alimentares das bebidas e do tabaco	6	3,0	3	1,8	6	3,7	-	100,0
Fabricação de têxteis	21	10,4	4	2,4	2	1,2	-90,5	-50,0
Indústria do vestuário	-	-	-	-	-	-	-	-
Indústria do couro e dos produtos do couro	-	-	-	-	3	1,9	-	-
Indústria da madeira e da cortiça	-	-	-	-	-	-	-	-
Indústrias do papel, impressão e reprodução	-	-	-	-	-	-	-	-
Fab. prod. petrol., quím., farmac., borracha e plástico	1	0,5	-	-	2	1,2	100,0	-
Fab. de outros produtos minerais não metálicos	-	-	-	-	1	0,6	-	-
Ind. metalúrgica de base e fab. produtos metálicos	1	0,5	3	1,8	1	0,6	-	-66,7
Fab. eq. informático, elétrico, máq. e equip. n.e.	1	0,5	-	-	1	0,6	-	-
Fab. veic. automóveis e outro equip.de transporte	-	-	-	-	-	-	-	-
Fab.mobiliário, repar. máq. e equip., e outras ind.transf.	1	0,5	-	-	-	-	-100,0	-
Eletricidade, gás e água, saneam., resíd.e despoluição	-	-	7	4,1	-	-	-	-100,0
Construção	8	4,0	10	5,9	10	6,2	25,0	-
Serviços	162	80,2	143	84,1	136	84,0	-16,0	-4,9
Comércio, manut. repar. veículos autom. e motoc.	12	5,9	6	3,5	4	2,5	-66,7	-33,3
Comércio por grosso e a retalho	30	14,9	22	12,9	28	17,3	-6,7	27,3
Transportes e armazenagem	2	1,0	1	0,6	-	-	-100,0	-100,0
Alojamento, restauração e similares	61	30,2	70	41,2	66	40,7	8,2	-5,7
Atividades de informação e de comunicação	18	8,9	-	-	2	1,2	-88,9	-
Atividades financeiras e de seguros	-	-	2	1,2	1	0,6	-	-50,0
Atividades imobiliárias, administ. e dos serviços apoio	8	4,0	12	7,1	17	10,5	112,5	41,7
Atividades de consultoria, científicas, técnicas e simil.	3	1,5	6	3,5	4	2,5	33,3	-33,3
Admin. pública, educação, ativ. saúde e apoio social	5	2,5	3	1,8	6	3,7	20,0	100,0
Outras atividades de serviços	23	11,4	21	12,4	8	4,9	-65,2	-61,9

QUADRO XIII - COLOCAÇÕES EFECTUADAS POR GRUPOS DE PROFISSÕES
Movimento ao longo dos meses

REGIÃO AUTÓNOMA DA MADEIRA

Grupos de Profissões - CPP/10	AGOSTO/13				JULHO/14				AGOSTO/14				Var. %	
	H	M	TOTAL	%	H	M	TOTAL	%	H	M	TOTAL	%	Mês homól.	Mês anter.
Total	45	37	82	100,0	67	66	133	100,0	44	37	81	100,0	-1,2	-39,1
01 Oficiais das Forças Armadas	-	-	-	-	-	-	-	-	-	-	-	-	-	-
02 Sargentos das Forças Armadas	-	-	-	-	-	-	-	-	-	-	-	-	-	-
03 Outro pessoal das Forças Armadas	-	-	-	-	-	-	-	-	-	-	-	-	-	-
11 Repres.do poder legislativo e de órgãos executivos, dirigentes sup. Adm.Pública, de org.espec., diretores e gestores de	-	-	-	-	-	-	-	-	-	-	-	-	-	-
12 Diretores de serviços administrativos e comerciais	1	-	1	1,2	-	-	-	-	-	-	-	-	-100,0	-
13 Diretores de produção e de serviços especializados	-	-	-	-	-	-	-	-	-	-	-	-	-	-
14 Diretores de hotelaria, restauração, comércio e de outros serviços	-	-	-	-	-	-	-	-	-	-	-	-	-	-
21 Especialistas das ciências físicas, matemáticas, engenharias e técnicas afins	1	1	2	2,4	-	-	-	-	1	-	1	1,2	-50,0	-
22 Profissionais de saúde	-	-	-	-	-	-	-	-	-	-	-	-	-	-
23 Professores	-	-	-	-	-	-	-	-	-	1	1	1,2	-	-
24 Especialistas em finanças, contabilidade, org. administrativa, relações púb. e comerciais	-	-	-	-	-	-	-	-	-	1	1	1,2	-	-
25 Especialistas em tecnologias de informação e comunicação (TIC)	1	-	1	1,2	-	-	-	-	-	-	-	-	-100,0	-
26 Especialistas em assuntos jurídicos, sociais, artísticos e culturais	-	3	3	3,7	-	-	-	-	-	-	-	-	-100,0	-
31 Técnicos e profissões das ciências e engenharia, de nível intermédio	1	-	1	1,2	3	1	4	3,0	1	-	1	1,2	0,0	-75,0
32 Técnicos e profissionais, de nível intermédio da saúde	1	-	1	1,2	-	2	2	1,5	-	-	-	-	-100,0	-100,0
33 Técnicos de nível intermédio, das áreas financeira, administrativa e dos negócios	2	2	4	4,9	1	1	2	1,5	1	1	2	2,5	-50,0	0,0
34 Técnicos nível intermédio dos serviços jurídicos, sociais, desportivos, culturais e simil.	-	-	-	-	-	-	-	-	1	-	1	1,2	-	-
35 Técnicos das tecnologias de informação e comunicação	1	-	1	1,2	-	-	-	-	-	-	-	-	-100,0	-
41 Empregados de escritório, secretários em geral e operadores de processamento de dados	1	3	4	4,9	2	5	7	5,3	-	-	-	-	-100,0	-100,0
42 Pessoal de apoio direto a clientes	-	1	1	1,2	3	4	7	5,3	-	4	4	4,9	300,0	-42,9
43 Operadores de dados, de contabilidade, estatística, de serv. financ. e relac. com o registo	1	-	1	1,2	-	-	-	-	-	-	-	-	-100,0	-
44 Outro pessoal de apoio de tipo administrativo	-	-	-	-	-	-	-	-	-	-	-	-	-	-
51 Trabalhadores dos serviços pessoais	17	14	31	37,8	22	22	44	33,1	12	18	30	37,0	-3,2	-31,8
52 Vendedores	-	5	5	6,1	4	13	17	12,8	4	6	10	12,3	100,0	-41,2
53 Trabalhadores dos cuidados pessoais e similares	-	1	1	1,2	-	-	-	-	-	1	1	1,2	0,0	-
54 Pessoal dos serviços de proteção e segurança	-	-	-	-	1	-	1	0,8	3	-	3	3,7	-	200,0
61 Agricultores e trab. qualificados da agricultura e prod. animal, orientados para o mercado	-	-	-	-	-	-	-	-	1	-	1	1,2	-	-
62 Trab. qualificados da floresta, pesca e caça, orientados para o mercado	-	-	-	-	-	-	-	-	-	-	-	-	-	-
63 Agricultores, criadores de animais, pescadores, caçadores e coletores, de subsistência	-	-	-	-	-	-	-	-	-	-	-	-	-	-
71 Trabalhadores qualificados da construção e similares, exceto electricista	4	-	4	4,9	9	-	9	6,8	6	-	6	7,4	50,0	-33,3
72 Trabalhadores qualificados da metalurgia, metalomecânica e simil.	4	-	4	4,9	5	-	5	3,8	2	-	2	2,5	-50,0	-60,0
73 Trab. qualificados da impressão, fabrico de instrum. precisão, joalheiros, artesãos e simil.	-	-	-	-	-	-	-	-	-	-	-	-	-	-
74 Trabalhadores qualificados em eletricidade e em eletrónica	2	-	2	2,4	4	-	4	3,0	-	-	-	-	-100,0	-100,0
75 Trabalhadores da transf. alimentos, da madeira, do vestuário e outras ind. e artesanato	2	2	4	4,9	3	2	5	3,8	1	1	2	2,5	-50,0	-60,0
81 Operadores de instalações fixas e máquinas	-	-	-	-	-	-	-	-	-	-	-	-	-	-
82 Trabalhadores da montagem	-	-	-	-	-	-	-	-	-	-	-	-	-	-
83 Condutores de veículos e operadores de equipamentos móveis	-	-	-	-	3	1	4	3,0	4	-	4	4,9	-	0,0
91 Trabalhadores de limpeza	-	2	2	2,4	1	11	12	9,0	1	3	4	4,9	100,0	-66,7
92 Trabalhadores não qualificados da agricultura, produção animal, pesca e floresta	-	-	-	-	-	-	-	-	-	-	-	-	-	-
93 Trabalhadores não qualificados da ind. extrativa, construção, ind. transf. e transportes	2	-	2	2,4	3	-	3	2,3	1	-	1	1,2	-50,0	-66,7
94 Assistentes na preparação de refeições	3	3	6	7,3	2	3	5	3,8	3	1	4	4,9	-33,3	-20,0
95 Vendedores ambulantes (exceto de alimentos) e prestadores de serviços na rua	-	-	-	-	-	-	-	-	-	-	-	-	-	-
96 Trabalhadores dos resíduos e de outros serviços elementares	1	-	1	1,2	1	1	2	1,5	2	-	2	2,5	100,0	0,0



QUADRO XIV - COLOCAÇÕES EFECTUADAS POR ATIVIDADE ECONÓMICA
Movimento ao longo dos meses

REGIÃO AUTÓNOMA DA MADEIRA

Actividade Económica - CAE / Rev.3	AGOSTO/13				JULHO/14				AGOSTO/14				Var. %	
	H	M	TOTAL	%	H	M	TOTAL	%	H	M	TOTAL	%	Mês homól.	Mês anter.
Total	45	37	82	100,0	67	66	133	100,0	44	37	81	100,0	-1,2	-39,1
Agricultura, pecuária, caça, floresta e pesca	-	-	-	-	-	-	-	-	-	-	-	-	-	-
Indústria, energia e água e construção	8	2	10	12,2	16	5	21	15,8	11	2	13	16,0	30,0	-38,1
Indústrias extrativas	-	-	-	-	-	-	-	-	-	-	-	-	-	-
Indústrias alimentares das bebidas e do tabaco	1	-	1	1,2	1	3	4	3,0	1	1	2	2,5	100,0	-50,0
Fabricação de têxteis	1	-	1	1,2	-	1	1	0,8	-	1	1	1,2	-	-
Indústria do vestuário	-	-	-	-	-	-	-	-	-	-	-	-	-	-
Indústria do couro e dos produtos do couro	-	-	-	-	-	-	-	-	-	-	-	-	-	-
Indústria da madeira e da cortiça	1	-	1	1,2	-	-	-	-	-	-	-	-	-100,0	-
Indústrias do papel, impressão e reprodução	-	-	-	-	-	-	-	-	-	-	-	-	-	-
Fab.prod. petrol., quím., farmac., borracha e plástico	-	-	-	-	-	-	-	-	-	-	-	-	-	-
Fab. de outros produtos minerais não metálicos	-	-	-	-	-	-	-	-	-	-	-	-	-	-
Ind. metalúrgica de base e fab. produtos metálicos	1	-	1	1,2	3	-	3	2,3	2	-	2	2,5	100,0	-33,3
Fab. eq. informático, elétrico, máq. e equip. n.e.	1	1	2	2,4	-	-	-	-	-	-	-	-	-100,0	-
Fab. veíc. automóveis e outro equip.de transporte	-	-	-	-	-	-	-	-	-	-	-	-	-	-
Fab. mobiliário, repar. máq. e equip., e outras ind.transf.	-	1	1	1,2	1	1	2	1,5	-	-	-	-	-100,0	-100,0
Eletricidade, gás e água, saneam., resid.e despoluição	-	-	-	-	-	-	-	-	5	-	5	6,2	-	-
Construção	3	-	3	3,7	11	-	11	8,3	3	-	3	3,7	-	-72,7
Serviços	37	35	72	87,8	51	61	112	84,2	33	35	68	84,0	-5,6	-39,3
Comércio, manut. repar. veículos autom. e motoc.	6	2	8	9,8	-	1	1	0,8	2	-	2	2,5	-75,0	100,0
Comércio por grosso e a retalho	8	9	17	20,7	11	15	26	19,5	3	3	6	7,4	-64,7	-76,9
Transportes e armazenagem	-	-	-	-	4	1	5	3,8	2	-	2	2,5	-	-60,0
Alojamento, restauração e similares	16	12	28	34,1	25	29	54	40,6	19	20	39	48,1	39,3	-27,8
Atividades de informação e de comunicação	-	-	-	-	-	-	-	-	1	-	1	1,2	-	-
Atividades financeiras e de seguros	-	-	-	-	-	1	1	0,8	-	-	-	-	-	-100,0
Atividades imobiliárias, administ. e dos serviços apoio	3	-	3	3,7	3	4	7	5,3	2	3	5	6,2	66,7	-28,6
Atividades de consultoria, científicas, técnicas e simil.	-	2	2	2,4	1	2	3	2,3	2	1	3	3,7	50,0	-
Admin. pública, educação, ativ. saúde e apoio social	-	2	2	2,4	2	2	4	3,0	-	2	2	2,5	-	-50,0
Outras atividades de serviços	4	8	12	14,6	5	6	11	8,3	2	6	8	9,9	-33,3	-27,3



CONCEITOS E DEFINIÇÕES:

PEDIDOS DE EMPREGO - Total de pessoas com idade igual ou superior a 16 anos (salvaguardando as reservas previstas na lei), inscritas no Centro de Emprego para obter um emprego por conta de outrem.

Subdividem-se nas categorias:

DESEMPREGADOS/DESEMPREGO REGISTADO - Candidatos inscritos que não têm trabalho, procuram um emprego como trabalhador por conta de outrem, estão imediatamente disponíveis e têm capacidade para trabalhar, dos quais:

1º emprego: nunca trabalharam,
Novo emprego: já trabalharam.

EMPREGADOS - Candidatos inscritos que, tendo um emprego a tempo completo ou parcial pretendem mudar para outro emprego;

OCUPADOS - Candidatos inscritos a desenvolver uma atividade temporária, no âmbito da satisfação de necessidades coletivas, ao abrigo de um Programa Ocupacional de Emprego, a frequentar formação profissional ou integrado em medidas ativas de emprego, com exceção das medidas que visem a criação do próprio emprego ou de postos de trabalho, ou seja, que visem a integração direta no mercado de trabalho;

INDISPONÍVEIS TEMPORARIAMENTE - Candidatos inscritos que não reúnem as condições imediatas para o trabalho e apresentam indisponibilidade justificada.

DESEMPREGADOS JOVENS - Candidatos desempregados com menos de 25 anos de idade.

DESEMPREGADOS ADULTOS - Candidatos desempregados com 25 ou mais anos de idade.

DESEMPREGADOS DE CURTA DURAÇÃO - Candidatos inscritos como desempregados há menos de um ano.

DESEMPREGADOS DE LONGA DURAÇÃO - Candidatos inscritos como desempregados há um ano ou mais.

OFERTAS DE EMPREGO - Empregos disponíveis comunicados pelas entidades empregadoras ao Centro de Emprego.

COLOCAÇÕES - Ofertas de emprego satisfeitas, com candidatos apresentados pelo Centro de Emprego.

AUTOCOLOCAÇÕES - Obtenção, por iniciativa própria, de colocações profissionais, como trabalhadores por conta de outrem.

As estatísticas dos **Pedidos** e **Ofertas de Emprego**, podem referir-se a:

Situação no fim do mês - Número de registos existentes no final do mês.

Movimento ao longo do mês - Número de registos durante o mês.

As estatísticas das **Colocações** referem-se apenas ao movimento ao longo do mês.

CLASSIFICAÇÕES UTILIZADAS:

Classificação Portuguesa das Profissões - 2010 - 14ª Deliberação da secção permanente de coordenação estatística do Conselho Superior de Estatística - Instituto Nacional de Estatística, I.P. (DR, IIª Série, nº106 de 01/06/2010).

Classificação Portuguesa das Atividades Económicas – CAE - Rev. 3 (D.L. 381/2007, de 14/11).

**SINAIS CONVENCIONAIS:**

- ... Confidencial
- Resultado nulo
- x Dado não disponível
- * Dado retificado
- 0 Dado inferior a metade da unidade utilizada

SIGLAS

H	Total no sexo masculino
M	Total no sexo feminino
< 25 anos	Menores de 25 anos
>= 25 anos	Com 25 anos ou mais
< 1 ano	Há menos de 1 ano
>= 1 ano	Há 1 ano ou mais
%	Valor percentual

FICHA TÉCNICA

Edição

Secretaria Regional dos Assuntos Sociais
Instituto de Emprego da Madeira, IP-RAM
Rua da Boa Viagem, nº 36
9060 - 027 Funchal
Tel.: 291 213 260 /1
Fax: 291 220 014
E-mail: emprego@iem.gov-madeira.pt
Site: www.iem.gov-madeira.pt

Coordenação e Conceção Gráfica

Direção de Planeamento e Promoção de Emprego
Gabinete de Planeamento e Estatística

Formato: Publicação em suporte eletrónico

Periodicidade: Mensal

Data de edição: Setembro de 2014