

## SÍNTESE - INDICADORES DO MERCADO DE EMPREGO

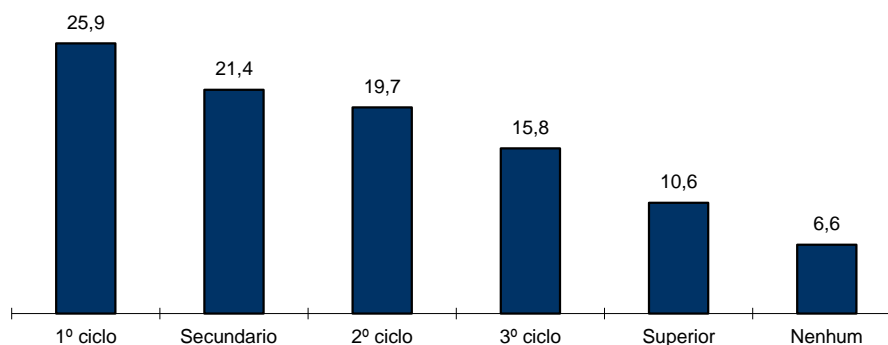
REGIÃO AUTÓNOMA DA MADEIRA

	OUTUBRO/13		SETEMBRO/14		OUTUBRO/14		VARIACÃO %	
	V.A.	%	V.A.	%	V.A.	%	Mês Homólogo	Mês Anterior
<b>DESEMPREGO REGISTRADO</b>	22.848	100,0	22.219	100,0	<b>21.952</b>	<b>100,0</b>	<b>-3,9</b>	<b>-1,2</b>
Homens	12.883	56,4	12.154	54,7	<b>12.087</b>	55,1	-6,2	-0,6
Mulheres	9.965	43,6	10.065	45,3	<b>9.865</b>	44,9	-1,0	-2,0
<b>&lt; 25 anos de idade</b>	3.212	14,1	2.963	13,3	<b>2.958</b>	<b>13,5</b>	<b>-7,9</b>	<b>-0,2</b>
Homens	1.583		1.459		<b>1.448</b>		-8,5	-0,8
Mulheres	1.629		1.504		<b>1.510</b>		-7,3	0,4
<b>&gt;= 25 anos de idade</b>	19.636	85,9	19.256	86,7	<b>18.994</b>	<b>86,5</b>	<b>-3,3</b>	<b>-1,4</b>
Homens	11.300		10.695		<b>10.639</b>		-5,8	-0,5
Mulheres	8.336		8.561		<b>8.355</b>		0,2	-2,4
<b>&lt; 1 ano de inscrição</b>	9.986	43,7	9.893	44,5	<b>9.907</b>	<b>45,1</b>	<b>-0,8</b>	<b>0,1</b>
Homens	5.403		5.098		<b>5.215</b>		-3,5	2,3
Mulheres	4.583		4.795		<b>4.692</b>		2,4	-2,1
<b>&gt;= 1 ano de inscrição</b>	12.862	56,3	12.326	55,5	<b>12.045</b>	<b>54,9</b>	<b>-6,4</b>	<b>-2,3</b>
Homens	7.480		7.056		<b>6.872</b>		-8,1	-2,6
Mulheres	5.382		5.270		<b>5.173</b>		-3,9	-1,8
<b>Primeiro Emprego</b>	2.522	11,0	2.584	11,6	<b>2.550</b>	<b>11,6</b>	<b>1,1</b>	<b>-1,3</b>
<b>Novo Emprego</b>	20.326	89,0	19.635	88,4	<b>19.402</b>	<b>88,4</b>	<b>-4,5</b>	<b>-1,2</b>
<b>Atividades económicas</b>		100,0		100,0		<b>100,0</b>		
Agric.,pecuária,caça, silvíc.e pesca	494	2,4	375	1,9	<b>454</b>	2,3	<b>-8,1</b>	<b>21,1</b>
Indústria,energia e água e construção	6.954	34,2	6.154	31,3	<b>6.027</b>	31,1	<b>-13,3</b>	<b>-2,1</b>
Serviços	12.878	63,4	13.106	66,7	<b>12.921</b>	66,6	<b>0,3</b>	<b>-1,4</b>
<b>Nível de Instrução</b>								
Nenhum Nível de Instrução	1.362	6,0	1.459	6,6	<b>1.446</b>	6,6	6,2	-0,9
Básico - 1º Ciclo	6.077	26,6	5.670	25,5	<b>5.676</b>	25,9	-6,6	0,1
Básico - 2º Ciclo	4.929	21,6	4.290	19,3	<b>4.328</b>	19,7	-12,2	0,9
Básico - 3º Ciclo	3.627	15,9	3.444	15,5	<b>3.468</b>	15,8	-4,4	0,7
Secundário	4.725	20,7	4.716	21,2	<b>4.704</b>	21,4	-0,4	-0,3
Superior	2.128	9,3	2.640	11,9	<b>2.330</b>	10,6	9,5	-11,7
<b>PROCURA DE EMPREGO AO LONGO DO MÊS</b>								
<b>Desempregados</b>	1.646	100,0	1.842	100,0	<b>1.808</b>	<b>100,0</b>	<b>94,0</b>	<b>-1,8</b>
Homens	932	56,6	812	44,1	<b>1.003</b>	55,5	7,6	23,5
Mulheres	714	43,4	1.030	55,9	<b>805</b>	44,5	12,7	-21,8
Primeiro Emprego	242	14,7	324	17,6	<b>294</b>	16,3	21,5	-9,3
Novo Emprego	1.404	85,3	1.518	82,4	<b>1.514</b>	83,7	7,8	-0,3
<b>OFERTAS DE EMPREGO</b>								
<b>Recebidas ao longo do mês</b>	166		134		<b>231</b>		<b>39,2</b>	<b>72,4</b>
<b>Permanecem no fim do mês</b>	154		195		<b>213</b>		<b>38,3</b>	<b>9,2</b>
<b>AJUSTAMENTO DO MERCADO DE EMPREGO</b>								
<b>Autocolocações</b>	368		508		<b>751</b>		<b>104,1</b>	<b>47,8</b>
<b>Colocações</b>	145		76		<b>213</b>		<b>46,9</b>	<b>180,3</b>

**QUADRO I - DESEMPREGO REGISTRADO POR NÍVEL DE INSTRUÇÃO SEGUNDO O GRUPO ETÁRIO E O TEMPO DE INSCRIÇÃO**

REGIÃO AUTÓNOMA DA MADEIRA

HOMENS / MULHERES	< 25 ANOS			≥ 25 ANOS			TOTAL
	TOTAL	< 1ANO	≥1ANO	TOTAL	< 1ANO	≥1ANO	
<b>Total</b>	<b>2.958</b>	<b>2.305</b>	<b>653</b>	<b>18.994</b>	<b>7.602</b>	<b>11.392</b>	<b>21.952</b>
Nenhum Nível de Instrução	14	8	6	1.432	393	1.039	1.446
Básico - 1º Ciclo	119	70	49	5.557	1.767	3.790	5.676
Básico - 2º Ciclo	378	279	99	3.950	1.594	2.356	4.328
Básico - 3º Ciclo	744	585	159	2.724	1.239	1.485	3.468
Secundário	1.291	1.021	270	3.413	1.600	1.813	4.704
Superior	412	342	70	1.918	1.009	909	2.330
<b>HOMENS</b>							
<b>Total</b>	<b>1.448</b>	<b>1.122</b>	<b>326</b>	<b>10.639</b>	<b>4.093</b>	<b>6.546</b>	<b>12.087</b>
Nenhum Nível de Instrução	5	2	3	994	255	739	999
Básico - 1º Ciclo	78	49	29	3.460	1.077	2.383	3.538
Básico - 2º Ciclo	227	170	57	2.476	996	1.480	2.703
Básico - 3º Ciclo	401	315	86	1.523	714	809	1.924
Secundário	630	499	131	1.495	701	794	2.125
Superior	107	87	20	691	350	341	798
<b>MULHERES</b>							
<b>Total</b>	<b>1.510</b>	<b>1.183</b>	<b>327</b>	<b>8.355</b>	<b>3.509</b>	<b>4.846</b>	<b>9.865</b>
Nenhum Nível de Instrução	9	6	3	438	138	300	447
Básico - 1º Ciclo	41	21	20	2.097	690	1.407	2.138
Básico - 2º Ciclo	151	109	42	1.474	598	876	1.625
Básico - 3º Ciclo	343	270	73	1.201	525	676	1.544
Secundário	661	522	139	1.918	899	1.019	2.579
Superior	305	255	50	1.227	659	568	1.532

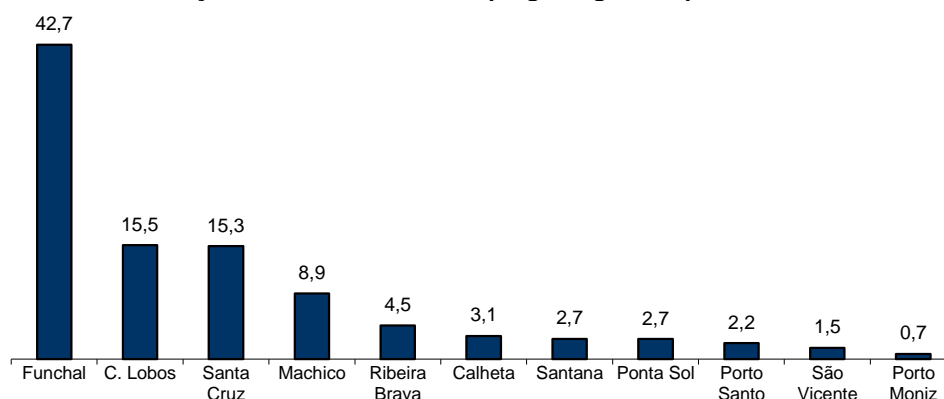
**Distribuição Percentual do Desemprego Registrado por Nível de Instrução**

## QUADRO II - DESEMPREGO REGISTRADO POR CONCELHOS SEGUNDO O GRUPO ETÁRIO E O TEMPO DE INSCRIÇÃO

REGIÃO AUTÓNOMA DA MADEIRA

HOMENS / MULHERES	< 25 ANOS			≥ 25 ANOS			TOTAL
	TOTAL	< 1ANO	≥1ANO	TOTAL	< 1ANO	≥1ANO	
<b>Total</b>	<b>2.958</b>	<b>2.305</b>	<b>653</b>	<b>18.994</b>	<b>7.602</b>	<b>11.392</b>	<b>21.952</b>
Calheta	84	66	18	605	252	353	689
Câmara de Lobos	626	461	165	2.775	1.132	1.643	3.401
Funchal	1.149	917	232	8.234	3.276	4.958	9.383
Machico	241	194	47	1.714	757	957	1.955
Ponta do Sol	101	73	28	495	199	296	596
Porto Moniz	11	9	2	143	71	72	154
Ribeira Brava	150	114	36	847	295	552	997
Santa Cruz	426	339	87	2.941	1.157	1.784	3.367
Santana	86	66	20	516	189	327	602
São Vicente	37	31	6	296	93	203	333
Porto Santo	47	35	12	428	181	247	475
<b>HOMENS</b>							
<b>Total</b>	<b>1.448</b>	<b>1.122</b>	<b>326</b>	<b>10.639</b>	<b>4.093</b>	<b>6.546</b>	<b>12.087</b>
Calheta	40	31	9	324	138	186	364
Câmara de Lobos	332	241	91	1.684	654	1.030	2.016
Funchal	553	443	110	4.487	1.675	2.812	5.040
Machico	123	98	25	1.029	465	564	1.152
Ponta do Sol	43	30	13	240	95	145	283
Porto Moniz	9	8	1	99	44	55	108
Ribeira Brava	72	52	20	527	178	349	599
Santa Cruz	191	154	37	1.533	595	938	1.724
Santana	35	25	10	300	104	196	335
São Vicente	21	17	4	191	51	140	212
Porto Santo	29	23	6	225	94	131	254
<b>MULHERES</b>							
<b>Total</b>	<b>1.510</b>	<b>1.183</b>	<b>327</b>	<b>8.355</b>	<b>3.509</b>	<b>4.846</b>	<b>9.865</b>
Calheta	44	35	9	281	114	167	325
Câmara de Lobos	294	220	74	1.091	478	613	1.385
Funchal	596	474	122	3.747	1.601	2.146	4.343
Machico	118	96	22	685	292	393	803
Ponta do Sol	58	43	15	255	104	151	313
Porto Moniz	2	1	1	44	27	17	46
Ribeira Brava	78	62	16	320	117	203	398
Santa Cruz	235	185	50	1.408	562	846	1.643
Santana	51	41	10	216	85	131	267
São Vicente	16	14	2	105	42	63	121
Porto Santo	18	12	6	203	87	116	221

### Distribuição Percentual do Desemprego Registrado por Concelhos

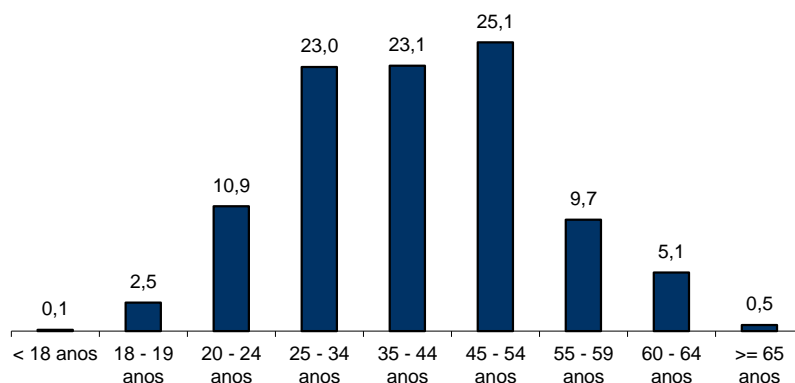


**QUADRO III - DESEMPREGO REGISTRADO POR GRUPO ETÁRIO SEGUNDO O TEMPO DE INSCRIÇÃO**

REGIÃO AUTÓNOMA DA MADEIRA

HOMENS / MULHERES	TEMPO DE INSCRIÇÃO						TOTAL
	< 1MÊS	1 - 2 MESES	3 - 5 MESES	6 - 11 MESES	12 - 23 MESES	>= 24 MESES	
<b>Total</b>	<b>1.779</b>	<b>2.536</b>	<b>2.283</b>	<b>3.309</b>	<b>4.296</b>	<b>7.749</b>	<b>21.952</b>
< 18 anos	3	13	6	3	-	-	25
18 - 19 anos	115	181	117	85	46	1	545
20 - 24 anos	353	532	451	446	365	241	2.388
25 - 34 anos	516	735	635	967	1048	1142	5.043
35 - 44 anos	375	515	485	784	1121	1789	5.069
45 - 54 anos	287	372	405	649	1059	2744	5.516
55 - 59 anos	90	114	123	246	407	1147	2.127
60 - 64 anos	37	71	60	113	220	618	1.119
>= 65 anos	3	3	1	16	30	67	120
<b>HOMENS</b>							
<b>Total</b>	<b>988</b>	<b>1.240</b>	<b>1.154</b>	<b>1.833</b>	<b>2.344</b>	<b>4.528</b>	<b>12.087</b>
< 18 anos	-	1	2	-	-	-	3
18 - 19 anos	69	87	65	46	23	-	290
20 - 24 anos	168	249	195	240	181	122	1.155
25 - 34 anos	271	315	315	476	526	520	2.423
35 - 44 anos	219	272	261	465	608	1001	2.826
45 - 54 anos	174	205	203	391	621	1685	3.279
55 - 59 anos	63	63	78	145	234	740	1.323
60 - 64 anos	23	45	34	62	130	416	710
>= 65 anos	1	3	1	8	21	44	78
<b>MULHERES</b>							
<b>Total</b>	<b>791</b>	<b>1.296</b>	<b>1.129</b>	<b>1.476</b>	<b>1.952</b>	<b>3.221</b>	<b>9.865</b>
< 18 anos	3	12	4	3	-	-	22
18 - 19 anos	46	94	52	39	23	1	255
20 - 24 anos	185	283	256	206	184	119	1.233
25 - 34 anos	245	420	320	491	522	622	2.620
35 - 44 anos	156	243	224	319	513	788	2.243
45 - 54 anos	113	167	202	258	438	1059	2.237
55 - 59 anos	27	51	45	101	173	407	804
60 - 64 anos	14	26	26	51	90	202	409
>= 65 anos	2	-	-	8	9	23	42

**Distribuição Percentual do Desemprego Registrado por Grupos Etários**





**QUADRO IV - DESEMPREGO REGISTRADO POR GRUPOS DE PROFISSÕES**  
Situação no fim dos meses

REGIÃO AUTÓNOMA DA MADEIRA

Grupos de Profissões - CPP/10	OUTUBRO/13				SETEMBRO/14				OUTUBRO/14				Var. %	
	H	M	TOTAL	%	H	M	TOTAL	%	H	M	TOTAL	%	Mês homól.	Mês anter.
<b>Total</b>	<b>12.883</b>	<b>9.965</b>	<b>22.848</b>	<b>100,0</b>	<b>12.154</b>	<b>10.065</b>	<b>22.219</b>	<b>100,0</b>	<b>12.087</b>	<b>9.865</b>	<b>21.952</b>	<b>100,0</b>	<b>-3,9</b>	<b>-1,2</b>
01 Oficiais das Forças Armadas	1	-	1	0,0	2	-	2	0,0	3	-	3	0,0	200,0	50,0
02 Sargentos das Forças Armadas	-	-	-	-	-	-	-	-	-	-	-	-	-	-
03 Outro pessoal das Forças Armadas	11	1	12	0,1	7	3	10	0,0	8	2	10	0,0	-16,7	-
11 Repres.do poder legislativo e de órgãos executivos, dirigentes sup. Adm.Pública, de org.espec., diretores e gestores de empresas	9	3	12	0,1	7	-	7	0,0	8	1	9	0,0	-25,0	28,6
12 Diretores de serviços administrativos e comerciais	33	21	54	0,2	34	19	53	0,2	32	21	53	0,2	-1,9	-
13 Diretores de produção e de serviços especializados	15	7	22	0,1	12	4	16	0,1	11	5	16	0,1	-27,3	-
14 Diretores de hotelaria, restauração, comércio e de outros serviços	46	16	62	0,3	56	17	73	0,3	61	21	82	0,4	32,3	12,3
21 Especialistas das ciências físicas, matemáticas, engenharias e técnicas afins	284	166	450	2,0	308	195	503	2,3	304	206	510	2,3	13,3	1,4
22 Profissionais de saúde	37	152	189	0,8	32	129	161	0,7	25	120	145	0,7	-23,3	-9,9
23 Professores	71	282	353	1,5	163	538	701	3,2	73	322	395	1,8	11,9	-43,7
24 Especialistas em finanças, contabilidade, org. administrativa, relações públ. e comerciais	149	188	337	1,5	137	175	312	1,4	135	175	310	1,4	-8,0	-0,6
25 Especialistas em tecnologias de informação e comunicação (TIC)	82	14	96	0,4	77	13	90	0,4	73	14	87	0,4	-9,4	-3,3
26 Especialistas em assuntos jurídicos, sociais, artísticos e culturais	101	273	374	1,6	130	332	462	2,1	131	338	469	2,1	25,4	1,5
31 Técnicos e prof. das ciências e engenharia, de nível intermédio	442	54	496	2,2	368	45	413	1,9	364	46	410	1,9	-17,3	-0,7
32 Técnicos e profissionais, de nível intermédio da saúde	75	119	194	0,8	64	127	191	0,9	60	133	193	0,9	-0,5	1,0
33 Técnicos de nível intermédio, das áreas financeira, administrativa e dos negócios	335	222	557	2,4	319	209	528	2,4	309	196	505	2,3	-9,3	-4,4
34 Técnicos nível intermédio dos serviços jurídicos, sociais, desportivos, culturais e simil.	145	152	297	1,3	160	198	358	1,6	157	188	345	1,6	16,2	-3,6
35 Técnicos das tecnologias de informação e comunicação	220	14	234	1,0	200	12	212	1,0	209	11	220	1,0	-6,0	3,8
41 Empregados de escritório, secretários em geral e operadores de processamento de dados	336	941	1.277	5,6	354	910	1.264	5,7	369	908	1.277	5,8	-	1,0
42 Pessoal de apoio direto a clientes	207	320	527	2,3	195	324	519	2,3	186	327	513	2,3	-2,7	-1,2
43 Operadores de dados, de contabilidade, estatística, de serv. financ. e relac. com o registo	272	91	363	1,6	285	69	354	1,6	285	66	351	1,6	-3,3	-0,8
44 Outro pessoal de apoio de tipo administrativo	23	16	39	0,2	21	13	34	0,2	23	13	36	0,2	-7,7	5,9
51 Trabalhadores dos serviços pessoais	782	1.180	1.962	8,6	749	1.100	1.849	8,3	776	1.132	1.908	8,7	-2,8	3,2
52 Vendedores	516	1.560	2.076	9,1	505	1.590	2.095	9,4	483	1.575	2.058	9,4	-0,9	-1,8
53 Trabalhadores dos cuidados pessoais e similares	19	531	550	2,4	21	527	548	2,5	21	529	550	2,5	-	0,4
54 Pessoal dos serviços de proteção e segurança	269	24	293	1,3	251	17	268	1,2	250	15	265	1,2	-9,6	-1,1
61 Agricultores e trab. qualificados da agricultura e prod. animal, orientados para o mercado	260	53	313	1,4	311	50	361	1,6	297	48	345	1,6	10,2	-4,4
62 Trab. qualificados da floresta, pesca e caça, orientados para o mercado	228	-	228	1,0	87	1	88	0,4	176	1	177	0,8	-22,4	101,1
63 Agricultores, criadores de animais, pescadores, caçadores e coletores, de subsistência	32	10	42	0,2	36	11	47	0,2	35	9	44	0,2	4,8	-6,4
71 Trabalhadores qualificados da construção e similares, exceto electricista	2.698	2	2.700	11,8	2.431	3	2.434	11,0	2.397	3	2.400	10,9	-11,1	-1,4
72 Trabalhadores qualificados da metalurgia, metalomecânica e simil.	640	1	641	2,8	574	2	576	2,6	559	1	560	2,6	-12,6	-2,8
73 Trab. qualificados da impressão, fabrico de instrum. precisão, joalheiros, artesãos e simil.	25	15	40	0,2	27	11	38	0,2	27	11	38	0,2	-5,0	-
74 Trabalhadores qualificados em eletricidade e em eletrónica	354	3	357	1,6	311	2	313	1,4	307	2	309	1,4	-13,4	-1,3
75 Trabalhadores da transf. alimentos, da madeira, do vestuário e outras ind. e artesanato	237	210	447	2,0	235	206	441	2,0	224	207	431	2,0	-3,6	-2,3
81 Operadores de instalações fixas e máquinas	166	107	273	1,2	130	99	229	1,0	134	101	235	1,1	-13,9	2,6
82 Trabalhadores da montagem	15	2	17	0,1	17	1	18	0,1	16	1	17	0,1	-	-5,6
83 Condutores de veículos e operadores de equipamentos móveis	1.244	12	1.256	5,5	1.051	13	1.064	4,8	1.059	12	1.071	4,9	-14,7	0,7
91 Trabalhadores de limpeza	197	2.336	2.533	11,1	200	2.293	2.493	11,2	215	2.296	2.511	11,4	-0,9	0,7
92 Trabalhadores não qualificados da agricultura, produção animal, pesca e floresta	15	11	26	0,1	23	12	35	0,2	22	12	34	0,2	30,8	-2,9
93 Trabalhadores não qualificados da ind. extrativa, construção, ind. transf. e transportes	1.627	324	1.951	8,5	1.457	254	1.711	7,7	1.414	252	1.666	7,6	-14,6	-2,6
94 Assistentes na preparação de refeições	269	447	716	3,1	247	432	679	3,1	240	428	668	3,0	-6,7	-1,6
95 Vendedores ambulantes (exceto de alimentos) e prestadores de serviços na rua	4	2	6	0,0	6	3	9	0,0	6	3	9	0,0	50,0	-
96 Trabalhadores dos resíduos e de outros serviços elementares	392	83	475	2,1	554	106	660	3,0	603	114	717	3,3	50,9	8,6

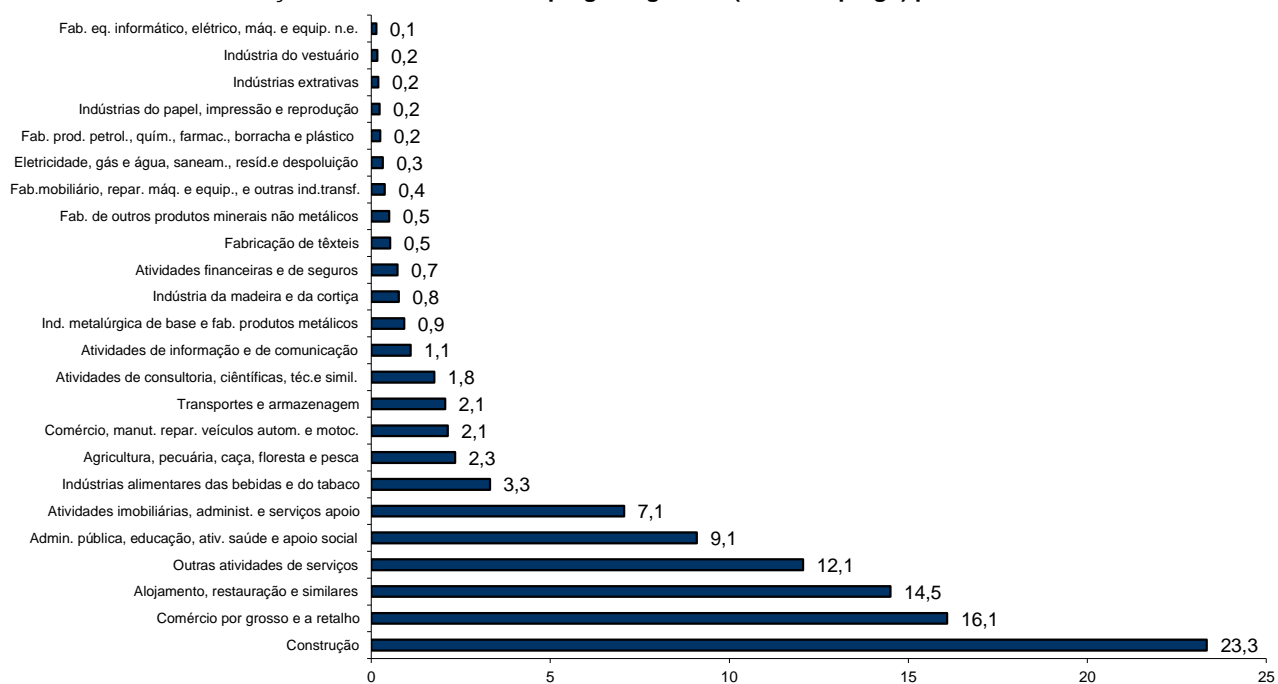
**QUADRO V - DESEMPREGO REGISTRADO (NOVO EMPREGO) POR ATIVIDADE ECONÓMICA**

Situação no fim dos meses

REGIÃO AUTÓNOMA DA MADEIRA

Atividade Económica - CAE / Rev.3	OUTUBRO/13				SETEMBRO/14				OUTUBRO/14				Var. %	
	H	M	TOTAL	%	H	M	TOTAL	%	H	M	TOTAL	%	Mês homól.	Mês anter.
<b>Total</b>	<b>11.711</b>	<b>8.615</b>	<b>20.326</b>	<b>100,0</b>	<b>10.957</b>	<b>8.678</b>	<b>19.635</b>	<b>100,0</b>	<b>10.904</b>	<b>8.498</b>	<b>19.402</b>	<b>100,0</b>	<b>-4,5</b>	<b>-1,2</b>
<b>Agricultura, pecuária, caça, floresta e pesca</b>	<b>396</b>	<b>98</b>	<b>494</b>	<b>2,4</b>	<b>279</b>	<b>96</b>	<b>375</b>	<b>1,9</b>	<b>359</b>	<b>95</b>	<b>454</b>	<b>2,3</b>	<b>-8,1</b>	<b>21,1</b>
<b>Indústria, energia e água e construção</b>	<b>6.039</b>	<b>915</b>	<b>6.954</b>	<b>34,2</b>	<b>5.324</b>	<b>830</b>	<b>6.154</b>	<b>31,3</b>	<b>5.201</b>	<b>826</b>	<b>6.027</b>	<b>31,1</b>	<b>-13,3</b>	<b>-2,1</b>
Indústrias extrativas	34	5	39	0,2	33	6	39	0,2	33	6	39	0,2	-	-
Indústrias alimentares das bebidas e do tabaco	290	340	630	3,1	301	349	650	3,3	305	338	643	3,3	2,1	-1,1
Fabricação de têxteis	10	94	104	0,5	10	91	101	0,5	10	92	102	0,5	-1,9	1,0
Indústria do vestuário	5	28	33	0,2	6	24	30	0,2	8	25	33	0,2	-	10,0
Indústria do couro e dos produtos do couro	-	1	1	0,0	-	-	-	-	-	-	-	-	-100,0	-
Indústria da madeira e da cortiça	154	12	166	0,8	141	15	156	0,8	136	13	149	0,8	-10,2	-4,5
Indústrias do papel, impressão e reprodução	38	21	59	0,3	33	12	45	0,2	32	13	45	0,2	-23,7	-
Fab. prod. petrol., quím., farmac., borracha e plástico	50	13	63	0,3	42	9	51	0,3	40	8	48	0,2	-23,8	-5,9
Fab. de outros produtos minerais não metálicos	91	17	108	0,5	91	11	102	0,5	89	9	98	0,5	-9,3	-3,9
Ind. metalúrgica de base e fab. produtos metálicos	206	24	230	1,1	177	18	195	1,0	159	19	178	0,9	-22,6	-8,7
Fab. eq. informático, elétrico, máq. e equip. n.e.	31	7	38	0,2	23	4	27	0,1	23	4	27	0,1	-28,9	-
Fab. veic. automóveis e outro equip.de transporte	9	-	9	0,0	3	-	3	0,0	3	-	3	0,0	-66,7	-
Fab.mobiliário, repar. máq. e equip., e outras ind.transf.	57	18	75	0,4	52	17	69	0,4	51	22	73	0,4	-2,7	5,8
Eletricidade, gás e água, saneam., resid.e despoluição	40	27	67	0,3	38	24	62	0,3	38	24	62	0,3	-7,5	-
Construção	5.024	308	5.332	26,2	4.374	250	4.624	23,5	4.274	253	4.527	23,3	-15,1	-2,1
<b>Serviços</b>	<b>5.276</b>	<b>7.602</b>	<b>12.878</b>	<b>63,4</b>	<b>5.354</b>	<b>7.752</b>	<b>13.106</b>	<b>66,7</b>	<b>5.344</b>	<b>7.577</b>	<b>12.921</b>	<b>66,6</b>	<b>0,3</b>	<b>-1,4</b>
Comércio, manut. repar. veículos autom. e motoc.	337	84	421	2,1	338	75	413	2,1	336	79	415	2,1	-1,4	0,5
Comércio por grosso e a retalho	1.416	1.970	3.386	16,7	1.278	1.878	3.156	16,1	1.259	1.862	3.121	16,1	-7,8	-1,1
Transportes e armazenagem	322	111	433	2,1	289	103	392	2,0	305	96	401	2,1	-7,4	2,3
Alojamento, restauração e similares	1.115	1.873	2.988	14,7	1.064	1.705	2.769	14,1	1.077	1.736	2.813	14,5	-5,9	1,6
Atividades de informação e de comunicação	138	70	208	1,0	131	83	214	1,1	127	86	213	1,1	2,4	-0,5
Atividades financeiras e de seguros	72	61	133	0,7	87	62	149	0,8	83	60	143	0,7	7,5	-4,0
Atividades imobiliárias, administ. e serviços apoio	598	890	1.488	7,3	586	789	1.375	7,0	588	782	1.370	7,1	-7,9	-0,4
Atividades de consultoria, científicas, téc.e simil.	174	208	382	1,9	151	198	349	1,8	156	186	342	1,8	-10,5	-2,0
Admin. pública, educação, ativ. saúde e apoio social	437	935	1.372	6,7	682	1.280	1.962	10,0	650	1.114	1.764	9,1	28,6	-10,1
Outras atividades de serviços	667	1.400	2.067	10,2	748	1.579	2.327	11,9	763	1.576	2.339	12,1	13,2	0,5

**Distribuição Percentual do Desemprego Registrado (Novo Emprego) por Atividade Económica**





**QUADRO VI - DESEMPREGADOS INSCRITOS POR GRUPOS DE PROFISSÕES**  
Movimento ao longo dos meses

REGIÃO AUTÓNOMA DA MADEIRA

Grupos de Profissões - CPP/10	OUTUBRO/13				SETEMBRO/14				OUTUBRO/14				Var. %	
	H	M	TOTAL	%	H	M	TOTAL	%	H	M	TOTAL	%	Mês homól.	Mês anter.
<b>Total</b>	<b>932</b>	<b>714</b>	<b>1.646</b>	<b>100,0</b>	<b>812</b>	<b>1.030</b>	<b>1.842</b>	<b>100,0</b>	<b>1.003</b>	<b>805</b>	<b>1.808</b>	<b>100,0</b>	<b>9,8</b>	<b>-1,8</b>
01 Oficiais das Forças Armadas	-	-	-	-	-	-	-	-	1	-	1	0,1	-	-
02 Sargentos das Forças Armadas	-	-	-	-	-	-	-	-	-	-	-	-	-	-
03 Outro pessoal das Forças Armadas	1	-	1	0,1	-	-	-	-	-	-	-	-	-100,0	-
11 Repres.do poder legislativo e de órgãos executivos, dirigentes sup. Adm.Pública, de org.espec., diretores e gestores de empresas	1	-	1	0,1	1	-	1	0,1	1	1	2	0,1	100,0	100,0
12 Diretores de serviços administrativos e comerciais	1	1	2	0,1	3	1	4	0,2	1	3	4	0,2	100,0	-
13 Diretores de produção e de serviços especializados	2	-	2	0,1	-	-	-	-	1	-	1	0,1	-50,0	-
14 Diretores de hotelaria, restauração, comércio e de outros serviços	3	2	5	0,3	3	2	5	0,3	7	3	10	0,6	100,0	100,0
21 Especialistas das ciências físicas, matemáticas, engenharias e técnicas afins	26	15	41	2,5	22	16	38	2,1	23	25	48	2,7	17,1	26,3
22 Profissionais de saúde	6	12	18	1,1	2	14	16	0,9	2	15	17	0,9	-5,6	6,3
23 Professores	2	15	17	1,0	116	332	448	24,3	14	13	27	1,5	58,8	-94,0
24 Especialistas em finanças, contabilidade, org. administrativa, relações púb. e comerciais	16	13	29	1,8	12	18	30	1,6	15	15	30	1,7	3,4	-
25 Especialistas em tecnologias de informação e comunicação (TIC)	5	1	6	0,4	6	2	8	0,4	7	1	8	0,4	33,3	-
26 Especialistas em assuntos jurídicos, sociais, artísticos e culturais	8	17	25	1,5	23	27	50	2,7	9	30	39	2,2	56,0	-22,0
31 Técnicos e profissões das ciências e engenharia, de nível intermédio	19	5	24	1,5	15	6	21	1,1	16	3	19	1,1	-20,8	-9,5
32 Técnicos e profissionais, de nível intermédio da saúde	3	15	18	1,1	3	8	11	0,6	2	25	27	1,5	50,0	145,5
33 Técnicos de nível intermédio, das áreas financeira, administrativa e dos negócios	22	12	34	2,1	14	8	22	1,2	18	7	25	1,4	-26,5	13,6
34 Técnicos nível intermédio dos serviços jurídicos, sociais, desportivos, culturais e simil.	15	9	24	1,5	27	24	51	2,8	21	14	35	1,9	45,8	-31,4
35 Técnicos das tecnologias de informação e comunicação	30	1	31	1,9	29	-	29	1,6	31	-	31	1,7	-	6,9
41 Empregados de escritório, secretários em geral e operadores de processamento de dados	12	61	73	4,4	37	57	94	5,1	38	58	96	5,3	31,5	2,1
42 Pessoal de apoio direto a clientes	21	18	39	2,4	12	26	38	2,1	14	25	39	2,2	-	2,6
43 Operadores de dados, de contabilidade, estatística, de serv. financ. e relac. com o registo	15	5	20	1,2	19	3	22	1,2	24	3	27	1,5	35,0	22,7
44 Outro pessoal de apoio de tipo administrativo	2	2	4	0,2	1	-	1	0,1	4	1	5	0,3	25,0	400,0
51 Trabalhadores dos serviços pessoais	86	132	218	13,2	69	98	167	9,1	103	132	235	13,0	7,8	40,7
52 Vendedores	53	116	169	10,3	49	146	195	10,6	40	142	182	10,1	7,7	-6,7
53 Trabalhadores dos cuidados pessoais e similares	-	40	40	2,4	3	72	75	4,1	2	52	54	3,0	35,0	-28,0
54 Pessoal dos serviços de proteção e segurança	23	2	25	1,5	8	-	8	0,4	24	-	24	1,3	-4,0	200,0
61 Agricultores e trab. qualificados da agricultura e prod. animal, orientados para o mercado	12	4	16	1,0	12	1	13	0,7	19	2	21	1,2	31,3	61,5
62 Trab. qualificados da floresta, pesca e caça, orientados para o mercado	140	-	140	8,5	7	-	7	0,4	104	-	104	5,8	-25,7	1385,7
63 Agricultores, criadores de animais, pescadores, caçadores e coletores, de subsistência	3	-	3	0,2	1	-	1	0,1	1	-	1	0,1	-66,7	-
71 Trabalhadores qualificados da construção e similares, exceto eletricista	135	-	135	8,2	79	2	81	4,4	97	-	97	5,4	-28,1	19,8
72 Trabalhadores qualificados da metalurgia, metalomecânica e simil.	25	-	25	1,5	29	-	29	1,6	26	-	26	1,4	4,0	-10,3
73 Trab. qualificados da impressão, fabrico de instrum. precisão, joalheiros, artesãos e simil.	1	-	1	0,1	4	-	4	0,2	2	1	3	0,2	200,0	-25,0
74 Trabalhadores qualificados em eletricidade e em eletrónica	22	1	23	1,4	15	1	16	0,9	25	-	25	1,4	8,7	56,3
75 Trabalhadores da transf. alimentos, da madeira, do vestuário e outras ind. e artesanato	15	14	29	1,8	12	9	21	1,1	21	14	35	1,9	20,7	66,7
81 Operadores de instalações fixas e máquinas	17	7	24	1,5	-	6	6	0,3	10	6	16	0,9	-33,3	166,7
82 Trabalhadores da montagem	-	-	-	-	2	-	2	0,1	1	-	1	0,1	-	-50,0
83 Condutores de veículos e operadores de equipamentos móveis	47	-	47	2,9	56	4	60	3,3	78	1	79	4,4	68,1	31,7
91 Trabalhadores de limpeza	13	149	162	9,8	7	111	118	6,4	24	158	182	10,1	12,3	54,2
92 Trabalhadores não qualificados da agricultura, produção animal, pesca e floresta	1	1	2	0,1	-	-	-	-	2	1	3	0,2	50,0	-
93 Trabalhadores não qualificados da ind. extrativa, construção, ind. transf. e transportes	81	21	102	6,2	61	8	69	3,7	71	13	84	4,6	-17,6	21,7
94 Assistentes na preparação de refeições	28	19	47	2,9	14	20	34	1,8	28	30	58	3,2	23,4	70,6
95 Vendedores ambulantes (exceto de alimentos) e prestadores de serviços na rua	-	-	-	-	-	-	-	-	-	-	-	-	-	-
96 Trabalhadores dos resíduos e de outros serviços elementares	20	4	24	1,5	39	8	47	2,6	76	11	87	4,8	262,5	85,1

**QUADRO VII - DESEMPREGADOS INSCRITOS (NOVO EMPREGO) POR ATIVIDADE ECONÓMICA**  
Movimento ao longo dos meses

REGIÃO AUTÓNOMA DA MADEIRA

Atividade Económica - CAE / Rev.3	OUTUBRO/13				SETEMBRO/14				OUTUBRO/14				Var. %	
	H	M	TOTAL	%	H	M	TOTAL	%	H	M	TOTAL	%	Mês homól.	Mês anter.
<b>Total</b>	<b>805</b>	<b>599</b>	<b>1.404</b>	<b>100,0</b>	<b>655</b>	<b>863</b>	<b>1.518</b>	<b>100,0</b>	<b>848</b>	<b>666</b>	<b>1.514</b>	<b>100,0</b>	<b>7,8</b>	<b>-0,3</b>
<b>Agricultura, pecuária, caça, floresta e pesca</b>	<b>151</b>	<b>6</b>	<b>157</b>	<b>11,2</b>	<b>13</b>	<b>3</b>	<b>16</b>	<b>1,1</b>	<b>115</b>	<b>6</b>	<b>121</b>	<b>8,0</b>	<b>-22,9</b>	<b>656,3</b>
<b>Indústria, energia e água e construção</b>	<b>289</b>	<b>62</b>	<b>351</b>	<b>25,0</b>	<b>177</b>	<b>32</b>	<b>209</b>	<b>13,8</b>	<b>233</b>	<b>49</b>	<b>282</b>	<b>18,6</b>	<b>-19,7</b>	<b>34,9</b>
Indústrias extrativas	-	-	-	-	1	-	1	0,1	1	-	1	0,1	-	-
Indústrias alimentares das bebidas e do tabaco	40	26	66	4,7	8	16	24	1,6	28	21	49	3,2	-25,8	104,2
Fabricação de têxteis	-	6	6	0,4	-	3	3	0,2	1	7	8	0,5	33,3	166,7
Indústria do vestuário	-	3	3	0,2	-	1	1	0,1	1	2	3	0,2	-	200,0
Indústria do couro e dos produtos do couro	-	-	-	-	-	-	-	-	-	-	-	-	-	-
Indústria da madeira e da cortiça	4	-	4	0,3	2	1	3	0,2	3	-	3	0,2	-25,0	-
Indústrias do papel, impressão e reprodução	2	-	2	0,1	2	-	2	0,1	-	-	-	-	-100,0	-100,0
Fab.prod. petrol., quím., farmac., borracha e plástico	3	1	4	0,3	2	-	2	0,1	2	-	2	0,1	-50,0	-
Fab. de outros produtos minerais não metálicos	3	-	3	0,2	3	1	4	0,3	3	-	3	0,2	-	-25,0
Ind. metalúrgica de base e fab. produtos metálicos	6	-	6	0,4	5	-	5	0,3	3	3	6	0,4	-	20,0
Fab. eq. informático, elétrico, máq. e equip. n.e.	-	1	1	0,1	1	-	1	0,1	1	-	1	0,1	-	-
Fab. veíc. automóveis e outro equip.de transporte	-	-	-	-	-	-	-	-	-	-	-	-	-	-
Fab.mobiliário, repar. máq. e equip., e outras ind.transf.	3	1	4	0,3	1	1	2	0,1	-	3	3	0,2	-25,0	50,0
Eletricidade, gás e água, saneam., resid.e despoluição	2	-	2	0,1	1	1	2	0,1	2	-	2	0,1	-	-
Construção	226	24	250	17,8	151	8	159	10,5	188	13	201	13,3	-19,6	26,4
<b>Serviços</b>	<b>365</b>	<b>531</b>	<b>896</b>	<b>63,8</b>	<b>465</b>	<b>828</b>	<b>1293</b>	<b>85,2</b>	<b>500</b>	<b>611</b>	<b>1111</b>	<b>73,4</b>	<b>24,0</b>	<b>-14,1</b>
Comércio, manut. repar. veículos autom. e motoc.	16	4	20	1,4	20	6	26	1,7	11	7	18	1,2	-10,0	-30,8
Comércio por grosso e a retalho	84	109	193	13,7	71	152	223	14,7	92	126	218	14,4	13,0	-2,2
Transportes e armazenagem	15	11	26	1,9	15	4	19	1,3	25	6	31	2,0	19,2	63,2
Alojamento, restauração e similares	125	165	290	20,7	71	121	192	12,6	126	182	308	20,3	6,2	60,4
Atividades de informação e de comunicação	7	3	10	0,7	20	5	25	1,6	7	7	14	0,9	40,0	-44,0
Atividades financeiras e de seguros	-	3	3	0,2	2	2	4	0,3	-	3	3	0,2	-	-25,0
Atividades imobiliárias, administ. e dos serviços apoio	44	54	98	7,0	36	44	80	5,3	57	52	109	7,2	11,2	36,3
Atividades de consultoria, científicas, técnicas e simil.	5	19	24	1,7	4	7	11	0,7	12	10	22	1,5	-8,3	100,0
Admin. pública, educação, ativ. saúde e apoio social	24	62	86	6,1	156	388	544	35,8	95	103	198	13,1	130,2	-63,6
Outras atividades de serviços	45	101	146	10,4	70	99	169	11,1	75	115	190	12,5	30,1	12,4





**QUADRO VIII - DESEMPREGADOS INSCRITOS POR MOTIVO DE INSCRIÇÃO**  
Movimento ao longo do mês

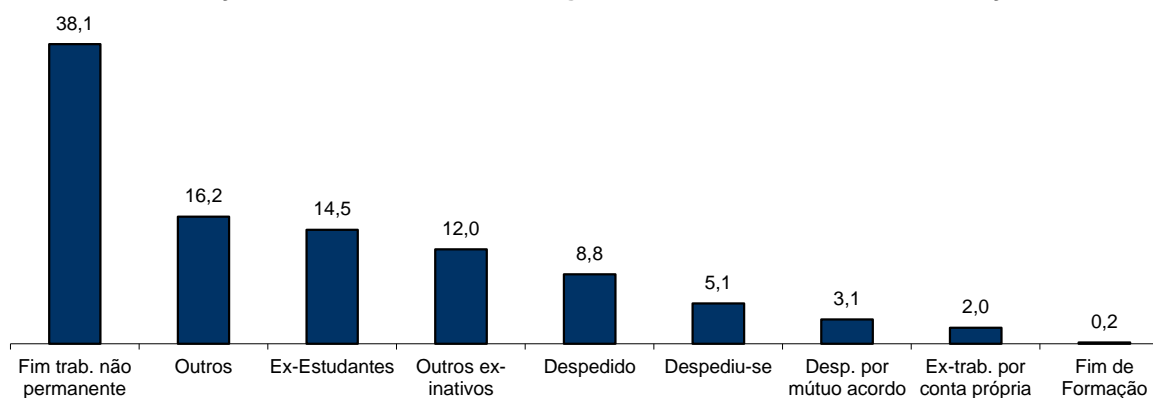
REGIÃO AUTÓNOMA DA MADEIRA

MOTIVOS DE INSCRIÇÃO	H	M	TOTAL	%
<b>Total</b>	<b>1003</b>	<b>805</b>	<b>1.808</b>	<b>100,0</b>
Ex-Estudantes	138	124	262	14,5
Fim de Formação	2	1	3	0,2
Despedido	94	66	160	8,8
Despediu-se	46	47	93	5,1
Despedimento por mútuo acordo	27	29	56	3,1
Fim de trabalho não permanente	415	273	688	38,1
Ex-trabalhador por conta própria	22	15	37	2,0
Outro ex-inativos *	98	119	217	12,0
Outros **	161	131	292	16,2

\* Outro ex-inativos - inclui ex-domésticas, reformados e indivíduos em situação de inatividade que decidiram procurar um emprego por conta de outrem.

\*\* Outros - inclui reinscrições após anulações por falta à conv/controlo, ex-emigrantes e beneficiários de prestações de desemprego no espaço europeu.

**Distribuição Percentual dos Desempregados Inscritos por Motivos de Inscrição**



## QUADRO IX - OFERTAS DE EMPREGO POR GRUPOS DE PROFISSÕES

Movimento ao longo dos meses

REGIÃO AUTÓNOMA DA MADEIRA

Grupos de Profissões - CPP/10	OUTUBRO/13		SETEMBRO/14		OUTUBRO/14		Var. %	
	V.A.	%	V.A.	%	V.A.	%	Mês homól.	Mês anter.
<b>Total</b>	<b>166</b>	<b>100,0</b>	<b>134</b>	<b>100,0</b>	<b>231</b>	<b>100,0</b>	<b>39,2</b>	<b>72,4</b>
01 Oficiais das Forças Armadas	-	-	-	-	-	-	-	-
02 Sargentos das Forças Armadas	-	-	-	-	-	-	-	-
03 Outro pessoal das Forças Armadas	-	-	-	-	-	-	-	-
11 Repres.do poder legislativo e de órgãos executivos, dirigentes sup. Adm.Pública, de org.espec., diretores e gestores de empresas	-	-	-	-	3	1,3	-	-
12 Diretores de serviços administrativos e comerciais	-	-	-	-	-	-	-	-
13 Diretores de produção e de serviços especializados	-	-	-	-	-	-	-	-
14 Diretores de hotelaria, restauração, comércio e de outros serviços	-	-	-	-	-	-	-	-
21 Especialistas das ciências físicas, matemáticas, engenharias e técnicas afins	5	3,0	3	2,2	9	3,9	80,0	200,0
22 Profissionais de saúde	3	1,8	6	4,5	2	0,9	-33,3	-66,7
23 Professores	-	-	-	-	-	-	-	-
24 Especialistas em finanças, contabilidade, org. administrativa, relações públ. e comerciais	7	4,2	-	-	3	1,3	-57,1	-
25 Especialistas em tecnologias de informação e comunicação (TIC)	1	0,6	2	1,5	-	-	-100,0	-100,0
26 Especialistas em assuntos jurídicos, sociais, artísticos e culturais	-	-	-	-	-	-	-	-
31 Técnicos e profissões das ciências e engenharia, de nível intermédio	-	-	-	-	3	1,3	-	-
32 Técnicos e profissionais, de nível intermédio da saúde	1	0,6	2	1,5	3	1,3	200,0	50,0
33 Técnicos de nível intermédio, das áreas financeira, administrativa e dos negócios	2	1,2	4	3,0	8	3,5	300,0	100,0
34 Técnicos nível intermédio dos serviços jurídicos, sociais, desportivos, culturais e simil.	-	-	2	1,5	4	1,7	-	100,0
35 Técnicos das tecnologias de informação e comunicação	-	-	1	0,7	1	0,4	-	-
41 Empregados de escritório, secretários em geral e operadores de processamento de dados	4	2,4	1	0,7	13	5,6	225,0	1200,0
42 Pessoal de apoio direto a clientes	-	-	3	2,2	6	2,6	-	100,0
43 Operadores de dados, de contabilidade, estatística, de serv. financ. e relac. com o registo	1	0,6	-	-	3	1,3	200,0	-
44 Outro pessoal de apoio de tipo administrativo	-	-	-	-	-	-	-	-
51 Trabalhadores dos serviços pessoais	71	42,8	52	38,8	71	30,7	-	36,5
52 Vendedores	28	16,9	19	14,2	22	9,5	-21,4	15,8
53 Trabalhadores dos cuidados pessoais e similares	-	-	1	0,7	5	2,2	-	400,0
54 Pessoal dos serviços de proteção e segurança	2	1,2	1	0,7	-	-	-100,0	-100,0
61 Agricultores e trab. qualificados da agricultura e prod. animal, orientados para o mercado	4	2,4	6	4,5	2	0,9	-50,0	-66,7
62 Trab. qualificados da floresta, pesca e caça, orientados para o mercado	2	1,2	-	-	-	-	-100,0	-
63 Agricultores, criadores de animais, pescadores, caçadores e coletores, de subsistência	-	-	-	-	-	-	-	-
71 Trabalhadores qualificados da construção e similares, exceto eletrícista	12	7,2	5	3,7	8	3,5	-33,3	60,0
72 Trabalhadores qualificados da metalurgia, metalomecânica e similares	5	3,0	2	1,5	7	3,0	40,0	250,0
73 Trab. qualificados da impressão, fabrico de instrum. precisão, joalheiros, artesãos e simil.	-	-	-	-	-	-	-	-
74 Trabalhadores qualificados em eletricidade e em eletrónica	-	-	1	0,7	3	1,3	-	200,0
75 Trabalhadores da transf. alimentos, da madeira, do vestuário e outras ind. e artesanato	3	1,8	3	2,2	10	4,3	233,3	233,3
81 Operadores de instalações fixas e máquinas	2	1,2	1	0,7	-	-	-100,0	-100,0
82 Trabalhadores da montagem	-	-	-	-	-	-	-	-
83 Condutores de veículos e operadores de equipamentos móveis	-	-	2	1,5	9	3,9	-	350,0
91 Trabalhadores de limpeza	5	3,0	10	7,5	10	4,3	100,0	-
92 Trabalhadores não qualificados da agricultura, produção animal, pesca e floresta	-	-	-	-	-	-	-	-
93 Trabalhadores não qualificados da ind. extrativa, construção, ind. transf. e transportes	2	1,2	-	-	16	6,9	700,0	-
94 Assistentes na preparação de refeições	6	3,6	7	5,2	3	1,3	-50,0	-57,1
95 Vendedores ambulantes (exceto de alimentos) e prestadores de serviços na rua	-	-	-	-	-	-	-	-
96 Trabalhadores dos resíduos e de outros serviços elementares	-	-	-	-	7	3,0	-	-

## QUADRO X - OFERTAS DE EMPREGO POR ATIVIDADE ECONÓMICA

Movimento ao longo dos meses

REGIÃO AUTÓNOMA DA MADEIRA

Atividade Económica - CAE / Rev.3	OUTUBRO/13		SETEMBRO/14		OUTUBRO/14		Var. %	
	V.A.	%	V.A.	%	V.A.	%	Mês homól.	Mês anter.
<b>Total</b>	<b>166</b>	<b>100,0</b>	<b>134</b>	<b>100,0</b>	<b>231</b>	<b>100,0</b>	<b>39,2</b>	<b>72,4</b>
<b>Agricultura, pecuária, caça, floresta e pesca</b>	<b>5</b>	<b>3,0</b>	<b>4</b>	<b>3,0</b>	-	-	<b>-100,0</b>	<b>-100,0</b>
<b>Indústria, energia e água e construção</b>	<b>27</b>	<b>16,3</b>	<b>16</b>	<b>11,9</b>	<b>40</b>	<b>17,3</b>	<b>48,1</b>	<b>150,0</b>
Indústrias extrativas	-	-	-	-	2	0,9	-	-
Indústrias alimentares das bebidas e do tabaco	3	1,8	4	3,0	5	2,2	66,7	25,0
Fabricação de têxteis	1	0,6	-	-	3	1,3	200,0	-
Indústria do vestuário	-	-	-	-	-	-	-	-
Indústria do couro e dos produtos do couro	-	-	-	-	-	-	-	-
Indústria da madeira e da cortiça	1	0,6	-	-	1	0,4	-	-
Indústrias do papel, impressão e reprodução	-	-	1	0,7	-	-	-	-100,0
Fab.prod. petrol., quím., farmac., borracha e plástico	4	2,4	1	0,7	-	-	-100,0	-100,0
Fab. de outros produtos minerais não metálicos	-	-	-	-	-	-	-	-
Ind. metalúrgica de base e fab. produtos metálicos	1	0,6	1	0,7	2	0,9	100,0	100,0
Fab. eq. informático, elétrico, máq. e equip. n.e.	-	-	-	-	2	0,9	-	-
Fab. veíc. automóveis e outro equip.de transporte	-	-	-	-	-	-	-	-
Fab.mobiliário, repar. máq. e equip., e outras ind.transf.	-	-	-	-	5	2,2	-	-
Eletricidade, gás e água, saneam., resíd.e despoluição	-	-	1	0,7	7	3,0	-	600,0
Construção	17	10,2	8	6,0	13	5,6	-23,5	62,5
<b>Serviços</b>	<b>134</b>	<b>80,7</b>	<b>114</b>	<b>85,1</b>	<b>191</b>	<b>82,7</b>	<b>42,5</b>	<b>67,5</b>
Comércio, manut. repar. veículos autom. e motoc.	2	1,2	1	0,7	7	3,0	250,0	600,0
Comércio por grosso e a retalho	30	18,1	28	20,9	48	20,8	60,0	71,4
Transportes e armazenagem	-	-	-	-	5	2,2	-	-
Alojamento, restauração e similares	66	39,8	51	38,1	78	33,8	18,2	52,9
Atividades de informação e de comunicação	1	0,6	1	0,7	4	1,7	300,0	300,0
Atividades financeiras e de seguros	-	-	-	-	4	1,7	-	-
Atividades imobiliárias, administ. e dos serviços apoio	10	6,0	4	3,0	8	3,5	-20,0	100,0
Atividades de consultoria, científicas, técnicas e simil.	9	5,4	-	-	9	3,9	-	-
Admin. pública, educação, ativ. saúde e apoio social	3	1,8	5	3,7	9	3,9	200,0	80,0
Outras atividades de serviços	13	7,8	24	17,9	19	8,2	46,2	-20,8

**QUADRO XI - OFERTAS DE EMPREGO POR GRUPOS DE PROFISSÕES**

Situação no fim dos meses

REGIÃO AUTÓNOMA DA MADEIRA

Grupos de Profissões - CPP/10	OUTUBRO/13		SETEMBRO/14		OUTUBRO/14		Var. %	
	V.A.	%	V.A.	%	V.A.	%	Mês homól.	Mês anter.
<b>Total</b>	<b>154</b>	<b>100,0</b>	<b>195</b>	<b>100,0</b>	<b>213</b>	<b>100,0</b>	<b>38,3</b>	<b>9,2</b>
01 Oficiais das Forças Armadas	-	-	-	-	-	-	-	-
02 Sargentos das Forças Armadas	-	-	-	-	-	-	-	-
03 Outro pessoal das Forças Armadas	-	-	-	-	-	-	-	-
11 Repres.do poder legislativo e de órgãos executivos, dirigentes sup. Adm.Pública, de org.espec., diretores e gestores de empresas	-	-	-	-	-	-	-	-
12 Diretores de serviços administrativos e comerciais	-	-	-	-	-	-	-	-
13 Diretores de produção e de serviços especializados	-	-	-	-	-	-	-	-
14 Diretores de hotelaria, restauração, comércio e de outros serviços	-	-	2	1,0	1	0,5	-	-50,0
21 Especialistas das ciências físicas, matemáticas, engenharias e técnicas afins	6	3,9	6	3,1	3	1,4	-50,0	-50,0
22 Profissionais de saúde	2	1,3	4	2,1	2	0,9	0,0	-50,0
23 Professores	2	1,3	-	-	-	-	-100,0	-
24 Especialistas em finanças, contabilidade, org. administrativa, relações púb. e comerciais	7	4,5	3	1,5	3	1,4	-57,1	0,0
25 Especialistas em tecnologias de informação e comunicação (TIC)	1	0,6	2	1,0	1	0,5	0,0	-50,0
26 Especialistas em assuntos jurídicos, sociais, artísticos e culturais	-	-	1	0,5	-	-	-	-100,0
31 Técnicos e profissões das ciências e engenharia, de nível intermédio	-	-	1	0,5	1	0,5	-	0,0
32 Técnicos e profissionais, de nível intermédio da saúde	-	-	1	0,5	1	0,5	-	0,0
33 Técnicos de nível intermédio, das áreas financeira, administrativa e dos negócios	8	5,2	10	5,1	8	3,8	0,0	-20,0
34 Técnicos nível intermédio dos serviços jurídicos, sociais, desportivos, culturais e simil.	1	0,6	3	1,5	3	1,4	200,0	0,0
35 Técnicos das tecnologias de informação e comunicação	-	-	2	1,0	-	-	-	-100,0
41 Empregados de escritório, secretários em geral e operadores de processamento de dados	3	1,9	3	1,5	4	1,9	33,3	33,3
42 Pessoal de apoio direto a clientes	1	0,6	5	2,6	6	2,8	500,0	20,0
43 Operadores de dados, de contabilidade, estatística, de serv. financ. e relac. com o registo	-	-	1	0,5	-	-	-	-100,0
44 Outro pessoal de apoio de tipo administrativo	-	-	-	-	-	-	-	-
51 Trabalhadores dos serviços pessoais	51	33,1	84	43,1	92	43,2	80,4	9,5
52 Vendedores	16	10,4	21	10,8	18	8,5	12,5	-14,3
53 Trabalhadores dos cuidados pessoais e similares	-	-	1	0,5	2	0,9	-	100,0
54 Pessoal dos serviços de proteção e segurança	2	1,3	-	-	-	-	-100,0	-
61 Agricultores e trab. qualificados da agricultura e prod. animal, orientados para o mercado	2	1,3	8	4,1	5	2,3	150,0	-37,5
62 Trab. qualificados da floresta, pesca e caça, orientados para o mercado	-	-	-	-	-	-	-	-
63 Agricultores, criadores de animais, pescadores, caçadores e coletores, de subsistência	-	-	-	-	-	-	-	-
71 Trabalhadores qualificados da construção e similares, exceto electricista	10	6,5	10	5,1	7	3,3	-30,0	-30,0
72 Trabalhadores qualificados da metalurgia, metalomecânica e similares	6	3,9	2	1,0	8	3,8	33,3	300,0
73 Trab. qualificados da impressão, fabrico de instrum. precisão, joalheiros, artesãos e simil.	-	-	-	-	-	-	-	-
74 Trabalhadores qualificados em eletricidade e em eletrónica	2	1,3	2	1,0	5	2,3	150,0	150,0
75 Trabalhadores da transf. alimentos, da madeira, do vestuário e outras ind. e artesanato	17	11,0	6	3,1	12	5,6	-29,4	100,0
81 Operadores de instalações fixas e máquinas	1	0,6	1	0,5	1	0,5	0,0	0,0
82 Trabalhadores da montagem	-	-	-	-	-	-	-	-
83 Condutores de veículos e operadores de equipamentos móveis	-	-	4	2,1	4	1,9	-	0,0
91 Trabalhadores de limpeza	5	3,2	4	2,1	8	3,8	60,0	100,0
92 Trabalhadores não qualificados da agricultura, produção animal, pesca e floresta	-	-	-	-	-	-	-	-
93 Trabalhadores não qualificados da ind. extrativa, construção, ind. transf. e transportes	2	1,3	-	-	12	5,6	500,0	-
94 Assistentes na preparação de refeições	4	2,6	8	4,1	5	2,3	25,0	-37,5
95 Vendedores ambulantes (exceto de alimentos) e prestadores de serviços na rua	-	-	-	-	-	-	-	-
96 Trabalhadores dos resíduos e de outros serviços elementares	5	3,2	-	-	1	0,5	-80,0	-

## QUADRO XII - OFERTAS DE EMPREGO POR ATIVIDADE ECONÓMICA

Situação no fim dos meses

REGIÃO AUTÓNOMA DA MADEIRA

Atividade Económica - CAE / Rev.3	OUTUBRO/13		SETEMBRO/14		OUTUBRO/14		Var. %	
	V.A.	%	V.A.	%	V.A.	%	Mês homól.	Mês anter.
<b>Total</b>	<b>154</b>	<b>100,0</b>	<b>195</b>	<b>100,0</b>	<b>213</b>	<b>100,0</b>	<b>38,3</b>	<b>9,2</b>
<b>Agricultura, pecuária, caça, floresta e pesca</b>	<b>3</b>	<b>1,9</b>	<b>4</b>	<b>2,1</b>	<b>2</b>	<b>0,9</b>	-33,3	-50,0
<b>Indústria, energia e água e construção</b>	<b>43</b>	<b>27,9</b>	<b>25</b>	<b>12,8</b>	<b>27</b>	<b>12,7</b>	<b>-37,2</b>	<b>8,0</b>
Indústrias extrativas	-	-	-	-	2	0,9	-	-
Indústrias alimentares das bebidas e do tabaco	2	1,3	4	2,1	5	2,3	150,0	25,0
Fabricação de têxteis	16	10,4	1	0,5	3	1,4	-81,3	200,0
Indústria do vestuário	-	-	-	-	-	-	-	-
Indústria do couro e dos produtos do couro	-	-	1	0,5	-	-	-	-100,0
Indústria da madeira e da cortiça	-	-	-	-	1	0,5	-	-
Indústrias do papel, impressão e reprodução	-	-	1	0,5	1	0,5	-	-
Fab. prod. petrol., quím., farmac., borracha e plástico	4	2,6	3	1,5	3	1,4	-25,0	-
Fab. de outros produtos minerais não metálicos	-	-	-	-	-	-	-	-
Ind. metalúrgica de base e fab. produtos metálicos	2	1,3	1	0,5	1	0,5	-50,0	-
Fab. eq. informático, elétrico, máq. e equip. n.e.	-	-	-	-	-	-	-	-
Fab. veíc. automóveis e outro equip.de transporte	-	-	-	-	-	-	-	-
Fab.mobiliário, repar. máq. e equip., e outras ind.transf.	-	-	-	-	3	1,4	-	-
Eletricidade, gás e água, saneam., resíd.e despoluição	-	-	-	-	-	-	-	-
Construção	19	12,3	14	7,2	8	3,8	-57,9	-42,9
<b>Serviços</b>	<b>108</b>	<b>70,1</b>	<b>166</b>	<b>85,1</b>	<b>184</b>	<b>86,4</b>	<b>70,4</b>	<b>10,8</b>
Comércio, manut. repar. veículos autom. e motoc.	2	1,3	3	1,5	8	3,8	300,0	166,7
Comércio por grosso e a retalho	20	13,0	37	19,0	44	20,7	120,0	18,9
Transportes e armazenagem	1	0,6	-	-	-	-	-100,0	-
Alojamento, restauração e similares	50	32,5	85	43,6	96	45,1	92,0	12,9
Atividades de informação e de comunicação	4	2,6	3	1,5	1	0,5	-75,0	-66,7
Atividades financeiras e de seguros	-	-	-	-	1	0,5	-	-
Atividades imobiliárias, administ. e dos serviços apoio	5	3,2	9	4,6	9	4,2	80,0	-
Atividades de consultoria, científicas, técnicas e simil.	9	5,8	3	1,5	2	0,9	-77,8	-33,3
Admin. pública, educação, ativ. saúde e apoio social	4	2,6	6	3,1	4	1,9	-	-33,3
Outras atividades de serviços	13	8,4	20	10,3	19	8,9	46,2	-5,0

**QUADRO XIII - COLOCAÇÕES EFECTUADAS POR GRUPOS DE PROFISSÕES**

Movimento ao longo dos meses

REGIÃO AUTÓNOMA DA MADEIRA

Grupos de Profissões - CPP/10	OUTUBRO/13				SETEMBRO/14				OUTUBRO/14				Var. %	
	H	M	TOTAL	%	H	M	TOTAL	%	H	M	TOTAL	%	Mês homól.	Mês anter.
<b>Total</b>	<b>58</b>	<b>87</b>	<b>145</b>	<b>100,0</b>	<b>30</b>	<b>46</b>	<b>76</b>	<b>100,0</b>	<b>131</b>	<b>82</b>	<b>213</b>	<b>100,0</b>	<b>46,9</b>	<b>180,3</b>
01 Oficiais das Forças Armadas	-	-	-	-	-	-	-	-	-	-	-	-	-	-
02 Sargentos das Forças Armadas	-	-	-	-	-	-	-	-	-	-	-	-	-	-
03 Outro pessoal das Forças Armadas	-	-	-	-	-	-	-	-	-	-	-	-	-	-
11 Repres.do poder legislativo e de órgãos executivos, dirigentes sup. Adm.Pública, de org.espec., diretores e gestores de empresas	-	-	-	-	-	-	-	-	2	1	3	1,4	-	-
12 Diretores de serviços administrativos e comerciais	-	-	-	-	-	-	-	-	-	-	-	-	-	-
13 Diretores de produção e de serviços especializados	-	-	-	-	-	-	-	-	-	-	-	-	-	-
14 Diretores de hotelaria, restauração, comércio e de outros serviços	-	-	-	-	-	-	-	-	-	-	-	-	-	-
21 Especialistas das ciências físicas, matemáticas, engenharias e técnicas afins	1	1	2	1,4	-	-	-	-	5	3	8	3,8	300,0	-
22 Profissionais de saúde	1	1	2	1,4	-	4	4	5,3	-	1	1	0,5	-50,0	-75,0
23 Professores	-	1	1	0,7	-	1	1	1,3	-	-	-	-	-100,0	-100,0
24 Especialistas em finanças, contabilidade, org. administrativa, relações públ. e comerciais	-	-	-	-	-	-	-	-	1	1	2	0,9	-	-
25 Especialistas em tecnologias de informação e comunicação (TIC)	1	-	1	0,7	-	-	-	-	1	-	1	0,5	0,0	-
26 Especialistas em assuntos jurídicos, sociais, artísticos e culturais	-	-	-	-	-	-	-	-	-	-	-	-	-	-
31 Técnicos e profissões das ciências e engenharia, de nível intermédio	1	-	1	0,7	-	-	-	-	2	1	3	1,4	200,0	-
32 Técnicos e profissionais, de nível intermédio da saúde	-	1	1	0,7	-	2	2	2,6	-	1	1	0,5	0,0	-50,0
33 Técnicos de nível intermédio, das áreas financeira, administrativa e dos negócios	1	1	2	1,4	1	2	3	3,9	4	5	9	4,2	350,0	200,0
34 Técnicos nível intermédio dos serviços jurídicos, sociais, desportivos, culturais e simil.	-	-	-	-	-	1	1	1,3	-	2	2	0,9	-	100,0
35 Técnicos das tecnologias de informação e comunicação	-	-	-	-	-	-	-	-	2	-	2	0,9	-	-
41 Empregados de escritório, secretários em geral e operadores de processamento de dados	-	5	5	3,4	-	2	2	2,6	1	11	12	5,6	140,0	500,0
42 Pessoal de apoio direto a clientes	-	1	1	0,7	-	1	1	1,3	1	3	4	1,9	300,0	300,0
43 Operadores de dados, de contabilidade, estatística, de serv. financ. e relac. com o registo	1	-	1	0,7	2	-	2	2,6	3	-	3	1,4	200,0	50,0
44 Outro pessoal de apoio de tipo administrativo	-	-	-	-	-	-	-	-	-	-	-	-	-	-
51 Trabalhadores dos serviços pessoais	23	43	66	45,5	12	11	23	30,3	20	21	41	19,2	-37,9	78,3
52 Vendedores	2	24	26	17,9	6	6	12	15,8	8	18	26	12,2	0,0	116,7
53 Trabalhadores dos cuidados pessoais e similares	-	1	1	0,7	-	1	1	1,3	-	5	5	2,3	400,0	400,0
54 Pessoal dos serviços de proteção e segurança	1	-	1	0,7	1	-	1	1,3	-	-	-	-	-100,0	-100,0
61 Agricultores e trab. qualificados da agricultura e prod. animal, orientados para o mercado	4	-	4	2,8	-	-	-	-	35	-	35	16,4	775,0	-
62 Trab. qualificados da floresta, pesca e caça, orientados para o mercado	2	-	2	1,4	-	-	-	-	-	-	-	-	-100,0	-
63 Agricultores, criadores de animais, pescadores, caçadores e coletores, de subsistência	-	-	-	-	-	-	-	-	-	-	-	-	-	-
71 Trabalhadores qualificados da construção e similares, exceto electricista	7	-	7	4,8	2	-	2	2,6	11	-	11	5,2	57,1	450,0
72 Trabalhadores qualificados da metalurgia, metalomecânica e simil.	2	-	2	1,4	1	-	1	1,3	2	-	2	0,9	0,0	100,0
73 Trab. qualificados da impressão, fabrico de instrum. precisão, joalheiros, artesãos e simil.	-	-	-	-	-	-	-	-	-	-	-	-	-	-
74 Trabalhadores qualificados em eletricidade e em eletrónica	-	-	-	-	-	-	-	-	-	-	-	-	-	-
75 Trabalhadores da transf. alimentos, da madeira, do vestuário e outras ind. e artesanato	2	1	3	2,1	-	1	1	1,3	3	-	3	1,4	0,0	200,0
81 Operadores de instalações fixas e máquinas	-	1	1	0,7	-	-	-	-	-	-	-	-	-100,0	-
82 Trabalhadores da montagem	-	-	-	-	-	-	-	-	-	-	-	-	-	-
83 Condutores de veiculos e operadores de equipamentos móveis	-	-	-	-	-	-	-	-	3	-	3	1,4	-	-
91 Trabalhadores de limpeza	1	4	5	3,4	-	9	9	11,8	-	6	6	2,8	20,0	-33,3
92 Trabalhadores não qualificados da agricultura, produção animal, pesca e floresta	-	-	-	-	-	-	-	-	-	-	-	-	-	-
93 Trabalhadores não qualificados da ind. extrativa, construção, ind. transf. e transportes	6	-	6	4,1	1	-	1	1,3	18	-	18	8,5	200,0	1700,0
94 Assistentes na preparação de refeições	1	2	3	2,1	4	5	9	11,8	2	3	5	2,3	66,7	-44,4
95 Vendedores ambulantes (exceto de alimentos) e prestadores de serviços na rua	-	-	-	-	-	-	-	-	-	-	-	-	-	-
96 Trabalhadores dos resíduos e de outros serviços elementares	1	-	1	0,7	-	-	-	-	7	-	7	3,3	600,0	-



### QUADRO XIV - COLOCAÇÕES EFECTUADAS POR ATIVIDADE ECONÓMICA

Movimento ao longo dos meses

REGIÃO AUTÓNOMA DA MADEIRA

Actividade Económica - CAE / Rev.3	OUTUBRO/13				SETEMBRO/14				OUTUBRO/14				Var. %	
	H	M	TOTAL	%	H	M	TOTAL	%	H	M	TOTAL	%	Mês homól.	Mês anter.
<b>Total</b>	<b>58</b>	<b>87</b>	<b>145</b>	<b>100,0</b>	<b>30</b>	<b>46</b>	<b>76</b>	<b>100,0</b>	<b>131</b>	<b>82</b>	<b>213</b>	<b>100,0</b>	<b>46,9</b>	<b>180,3</b>
<b>Agricultura, pecuária, caça, floresta e pesca</b>	<b>3</b>	<b>-</b>	<b>3</b>	<b>2,1</b>	<b>-</b>	<b>-</b>	<b>-</b>	<b>-</b>	<b>-</b>	<b>-</b>	<b>-</b>	<b>-</b>	<b>-100,0</b>	<b>-</b>
<b>Indústria, energia e água e construção</b>	<b>11</b>	<b>5</b>	<b>16</b>	<b>11,0</b>	<b>7</b>	<b>5</b>	<b>12</b>	<b>15,8</b>	<b>37</b>	<b>7</b>	<b>44</b>	<b>20,7</b>	<b>175,0</b>	<b>266,7</b>
Indústrias extrativas	-	-	-	-	-	-	-	-	-	-	-	-	-	-
Indústrias alimentares das bebidas e do tabaco	-	3	3	2,1	5	3	8	10,5	-	2	2	0,9	-33,3	-75,0
Fabricação de têxteis	-	1	1	0,7	-	-	-	-	-	2	2	0,9	100,0	-
Indústria do vestuário	-	-	-	-	-	-	-	-	-	-	-	-	-	-
Indústria do couro e dos produtos do couro	-	-	-	-	-	1	1	1,3	-	1	1	0,5	-	-
Indústria da madeira e da cortiça	1	-	1	0,7	-	-	-	-	-	-	-	-	-100,0	-
Indústrias do papel, impressão e reprodução	-	-	-	-	-	-	-	-	-	-	-	-	-	-
Fab.prod. petrol., quím., farmac., borracha e plástico	-	-	-	-	-	-	-	-	-	-	-	-	-	-
Fab. de outros produtos minerais não metálicos	-	-	-	-	-	-	-	-	-	-	-	-	-	-
Ind. metalúrgica de base e fab. produtos metálicos	-	-	-	-	-	1	1	1,3	1	-	1	0,5	-	-
Fab. eq. informático, elétrico, máq. e equip. n.e.	-	-	-	-	-	-	-	-	2	-	2	0,9	-	-
Fab. veíc. automóveis e outro equip.de transporte	-	-	-	-	-	-	-	-	-	-	-	-	-	-
Fab. mobiliário, repar. máq. e equip., e outras ind.transf.	1	-	1	0,7	-	-	-	-	-	2	2	0,9	100,0	-
Eletricidade, gás e água, saneam., resid.e despoluição	-	-	-	-	1	-	1	1,3	2	-	2	0,9	-	100,0
Construção	9	1	10	6,9	1	-	1	1,3	32	-	32	15,0	220,0	3100,0
<b>Serviços</b>	<b>44</b>	<b>82</b>	<b>126</b>	<b>86,9</b>	<b>23</b>	<b>41</b>	<b>64</b>	<b>84,2</b>	<b>94</b>	<b>75</b>	<b>169</b>	<b>79,3</b>	<b>34,1</b>	<b>164,1</b>
Comércio, manut. repar. veículos autom. e motoc.	3	1	4	2,8	1	-	1	1,3	2	1	3	1,4	-25,0	200,0
Comércio por grosso e a retalho	8	27	35	24,1	9	13	22	28,9	49	18	67	31,5	91,4	204,5
Transportes e armazenagem	-	-	-	-	-	-	-	-	5	-	5	2,3	-	-
Alojamento, restauração e similares	23	37	60	41,4	10	15	25	32,9	24	27	51	23,9	-15,0	104,0
Atividades de informação e de comunicação	1	-	1	0,7	-	-	-	-	3	3	6	2,8	500,0	-
Atividades financeiras e de seguros	-	-	-	-	-	-	-	-	1	2	3	1,4	-	-
Atividades imobiliárias, administ. e dos serviços apoio	7	4	11	7,6	-	6	6	7,9	2	4	6	2,8	-45,5	-
Atividades de consultoria, científicas, técnicas e simil.	-	1	1	0,7	-	-	-	-	2	4	6	2,8	500,0	-
Admin. pública, educação, ativ. saúde e apoio social	1	4	5	3,4	1	4	5	6,6	3	5	8	3,8	60,0	60,0
Outras atividades de serviços	1	8	9	6,2	2	3	5	6,6	3	11	14	6,6	55,6	180,0



## CONCEITOS E DEFINIÇÕES:

**PEDIDOS DE EMPREGO** - Total de pessoas com idade igual ou superior a 16 anos (salvaguardando as reservas previstas na lei), inscritas no Centro de Emprego para obter um emprego por conta de outrem.

### Subdividem-se nas categorias:

**DESEMPREGADOS/DESEMPREGO REGISTADO** - Candidatos inscritos que não têm trabalho, procuram um emprego como trabalhador por conta de outrem, estão imediatamente disponíveis e têm capacidade para trabalhar, dos quais:

**1º emprego:** nunca trabalharam,  
**Novo emprego:** já trabalharam.

**EMPREGADOS** - Candidatos inscritos que, tendo um emprego a tempo completo ou parcial pretendem mudar para outro emprego (inclui candidatos na situação de suspensos temporariamente do trabalho, mas que mantêm um vínculo formal à empresa);

**OCUPADOS** - Candidatos inscritos a desenvolver uma atividade temporária, no âmbito da satisfação de necessidades coletivas, ao abrigo de um Programa Ocupacional de Emprego, a frequentar formação profissional ou integrado em medidas ativas de emprego, com exceção das medidas que visem a criação do próprio emprego ou de postos de trabalho, ou seja, que visem a integração direta no mercado de trabalho;

**INDISPONÍVEIS TEMPORARIAMENTE** - Candidatos inscritos que não reúnem as condições imediatas para o trabalho e apresentam indisponibilidade justificada.

**DESEMPREGADOS JOVENS** - Candidatos desempregados com menos de 25 anos de idade.

**DESEMPREGADOS ADULTOS** - Candidatos desempregados com 25 ou mais anos de idade.

**DESEMPREGADOS DE CURTA DURAÇÃO** - Candidatos inscritos como desempregados há menos de um ano.

**DESEMPREGADOS DE LONGA DURAÇÃO** - Candidatos inscritos como desempregados há um ano ou mais.

**OFERTAS DE EMPREGO** - Empregos disponíveis comunicados pelas entidades empregadoras ao Centro de Emprego.

**COLOCAÇÕES** - Ofertas de emprego satisfeitas, com candidatos apresentados pelo Centro de Emprego.

**AUTOCOLOCAÇÕES** - Obtenção, por iniciativa própria, de colocações profissionais, como trabalhadores por conta de outrem.

As estatísticas dos **Pedidos** e **Ofertas de Emprego**, podem referir-se a:

**Situação no fim do mês** - Número de registos existentes no final do mês.

**Movimento ao longo do mês** - Número de registos durante o mês.

As estatísticas das **Colocações** referem-se apenas ao movimento ao longo do mês.

## CLASSIFICAÇÕES UTILIZADAS:

**Classificação Portuguesa das Profissões - 2010** - 14ª Deliberação da secção permanente de coordenação estatística do Conselho Superior de Estatística - Instituto Nacional de Estatística, I.P. (DR, IIª Série, nº106 de 01/06/2010).

**Classificação Portuguesa das Atividades Económicas – CAE - Rev. 3** (D.L. 381/2007, de 14/11).



**SINAIS CONVENCIONAIS:**

- ... Confidencial
- Resultado nulo
- x Dado não disponível
- \* Dado retificado
- 0 Dado inferior a metade da unidade utilizada

**SIGLAS**

<b>H</b>	Total no sexo masculino
<b>M</b>	Total no sexo feminino
<b>&lt; 25 anos</b>	Menores de 25 anos
<b>&gt;= 25 anos</b>	Com 25 anos ou mais
<b>&lt; 1 ano</b>	Há menos de 1 ano
<b>&gt;= 1 ano</b>	Há 1 ano ou mais
<b>%</b>	Valor percentual

## FICHA TÉCNICA

### Edição

Secretaria Regional dos Assuntos Sociais  
Instituto de Emprego da Madeira, IP-RAM  
Rua da Boa Viagem, nº 36  
9060 - 027 Funchal  
Tel.: 291 213 260 /1  
Fax: 291 220 014  
E-mail: [emprego@iem.gov-madeira.pt](mailto:emprego@iem.gov-madeira.pt)  
Site: [www.iem.gov-madeira.pt](http://www.iem.gov-madeira.pt)

### Coordenação e Conceção Gráfica

Direção de Planeamento e Promoção de Emprego  
Gabinete de Planeamento e Estatística

**Formato:** Publicação em suporte eletrónico

**Periodicidade:** Mensal

**Data de edição:** novembro de 2014