

SÍNTESE - INDICADORES DO MERCADO DE EMPREGO

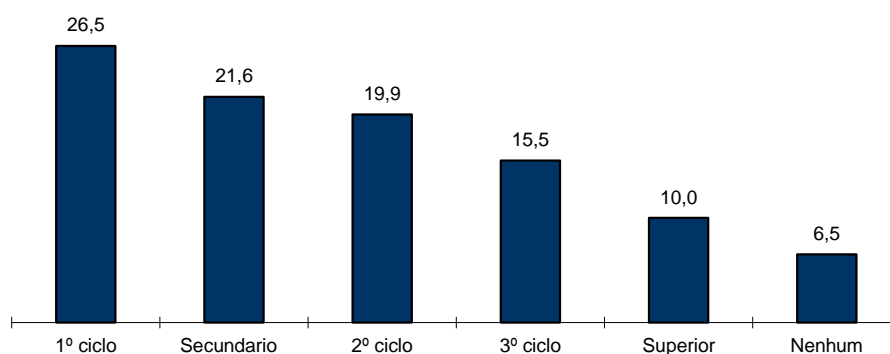
REGIÃO AUTÓNOMA DA MADEIRA

	NOVEMBRO/13		OUTUBRO/14		NOVEMBRO/14		VARIACÃO %	
	V.A.	%	V.A.	%	V.A.	%	Mês Homólogo	Mês Anterior
DESEMPREGO REGISTRADO	22.800	100,0	21.952	100,0	22.168	100,0	-2,8	1,0
Homens	12.863	56,4	12.087	55,1	12.193	55,0	-5,2	0,9
Mulheres	9.937	43,6	9.865	44,9	9.975	45,0	0,4	1,1
< 25 anos de idade	3.217	14,1	2.958	13,5	2.921	13,2	-9,2	-1,3
Homens	1.607		1.448		1.437		-10,6	-0,8
Mulheres	1.610		1.510		1.484		-7,8	-1,7
>= 25 anos de idade	19.583	85,9	18.994	86,5	19.247	86,8	-1,7	1,3
Homens	11.256		10.639		10.756		-4,4	1,1
Mulheres	8.327		8.355		8.491		2,0	1,6
< 1 ano de inscrição	10.134	44,4	9.907	45,1	10.125	45,7	-0,1	2,2
Homens	5.495		5.215		5.339		-2,8	2,4
Mulheres	4.639		4.692		4.786		3,2	2,0
>= 1 ano de inscrição	12.666	55,6	12.045	54,9	12.043	54,3	-4,9	0,0
Homens	7.368		6.872		6.854		-7,0	-0,3
Mulheres	5.298		5.173		5.189		-2,1	0,3
Primeiro Emprego	2.455	10,8	2.550	11,6	2.491	11,2	1,5	-2,3
Novo Emprego	20.345	89,2	19.402	88,4	19.677	88,8	-3,3	1,4
Atividades económicas		100,0		100,0		100,0		
Agric.,pecuária,caça, silvíc.e pesca	581	2,9	454	2,3	566	2,9	-2,6	24,7
Indústria,energia e água e construção	6.820	33,5	6.027	31,1	5.976	30,4	-12,4	-0,8
Serviços	12.944	63,6	12.921	66,6	13.135	66,8	1,5	1,7
Nível de Instrução								
Nenhum Nível de Instrução	1.384	6,1	1.446	6,6	1.448	6,5	4,6	0,1
Básico - 1º Ciclo	6.051	26,5	5.676	25,9	5.868	26,5	-3,0	3,4
Básico - 2º Ciclo	4.950	21,7	4.328	19,7	4.414	19,9	-10,8	2,0
Básico - 3º Ciclo	3.643	16,0	3.468	15,8	3.434	15,5	-5,7	-1,0
Secundário	4.701	20,6	4.704	21,4	4.786	21,6	1,8	1,7
Superior	2.071	9,1	2.330	10,6	2.218	10,0	7,1	-4,8
PROCURA DE EMPREGO AO LONGO DO MÊS								
Desempregados	1.542	100,0	1.808	100,0	1.528	100,0	80,8	-15,5
Homens	845	54,8	1.003	55,5	796	52,1	-5,8	-20,6
Mulheres	697	45,2	805	44,5	732	47,9	5,0	-9,1
Primeiro Emprego	214	13,9	294	16,3	206	13,5	-3,7	-29,9
Novo Emprego	1.328	86,1	1.514	83,7	1.322	86,5	-0,5	-12,7
OFERTAS DE EMPREGO								
Recebidas ao longo do mês	190		231		192		1,1	-16,9
Permanecem no fim do mês	198		213		222		12,1	4,2
AJUSTAMENTO DO MERCADO DE EMPREGO								
Autocolocações	375		751		330		-12,0	-56,1
Colocações	122		213		130		6,6	-39,0

**QUADRO I - DESEMPREGO REGISTRADO POR NÍVEL DE INSTRUÇÃO SEGUNDO O GRUPO ETÁRIO E O TEMPO DE INSCRIÇÃO**

REGIÃO AUTÓNOMA DA MADEIRA

HOMENS / MULHERES	< 25 ANOS			≥ 25 ANOS			TOTAL
	TOTAL	< 1ANO	≥1ANO	TOTAL	< 1ANO	≥1ANO	
Total	2.921	2.245	676	19.247	7.880	11.367	22.168
Nenhum Nível de Instrução	14	8	6	1.434	402	1.032	1.448
Básico - 1º Ciclo	124	69	55	5.744	1.943	3.801	5.868
Básico - 2º Ciclo	414	299	115	4.000	1.618	2.382	4.414
Básico - 3º Ciclo	712	551	161	2.722	1.274	1.448	3.434
Secundário	1.296	1.024	272	3.490	1.685	1.805	4.786
Superior	361	294	67	1.857	958	899	2.218
HOMENS							
Total	1.437	1.094	343	10.756	4.245	6.511	12.193
Nenhum Nível de Instrução	6	3	3	997	264	733	1.003
Básico - 1º Ciclo	80	47	33	3.549	1.175	2.374	3.629
Básico - 2º Ciclo	235	166	69	2.469	990	1.479	2.704
Básico - 3º Ciclo	393	301	92	1.529	733	796	1.922
Secundário	632	505	127	1.525	733	792	2.157
Superior	91	72	19	687	350	337	778
MULHERES							
Total	1.484	1.151	333	8.491	3.635	4.856	9.975
Nenhum Nível de Instrução	8	5	3	437	138	299	445
Básico - 1º Ciclo	44	22	22	2.195	768	1.427	2.239
Básico - 2º Ciclo	179	133	46	1.531	628	903	1.710
Básico - 3º Ciclo	319	250	69	1.193	541	652	1.512
Secundário	664	519	145	1.965	952	1.013	2.629
Superior	270	222	48	1.170	608	562	1.440

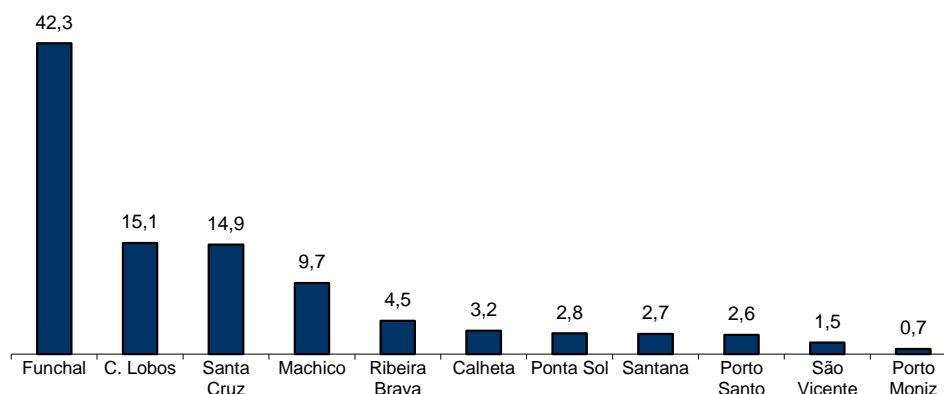
Distribuição Percentual do Desemprego Registrado por Nível de Instrução

QUADRO II - DESEMPREGO REGISTRADO POR CONCELHOS SEGUNDO O GRUPO ETÁRIO E O TEMPO DE INSCRIÇÃO

REGIÃO AUTÓNOMA DA MADEIRA

HOMENS / MULHERES	< 25 ANOS			≥ 25 ANOS			TOTAL
	TOTAL	< 1ANO	≥1ANO	TOTAL	< 1ANO	≥1ANO	
Total	2.921	2.245	676	19.247	7.880	11.367	22.168
Calheta	94	71	23	612	258	354	706
Câmara de Lobos	544	400	144	2.801	1.153	1.648	3.345
Funchal	1.164	915	249	8.207	3.246	4.961	9.371
Machico	254	198	56	1.886	889	997	2.140
Ponta do Sol	119	91	28	509	212	297	628
Porto Moniz	12	10	2	140	66	74	152
Ribeira Brava	158	115	43	846	302	544	1.004
Santa Cruz	399	308	91	2.897	1.173	1.724	3.296
Santana	79	58	21	526	200	326	605
São Vicente	39	33	6	302	99	203	341
Porto Santo	59	46	13	521	282	239	580
HOMENS							
Total	1.437	1.094	343	10.756	4.245	6.511	12.193
Calheta	43	31	12	323	141	182	366
Câmara de Lobos	281	202	79	1.678	660	1.018	1.959
Funchal	576	453	123	4.499	1.680	2.819	5.075
Machico	131	101	30	1.153	569	584	1.284
Ponta do Sol	56	38	18	249	104	145	305
Porto Moniz	9	8	1	93	40	53	102
Ribeira Brava	74	50	24	525	186	339	599
Santa Cruz	180	143	37	1.499	589	910	1.679
Santana	27	17	10	295	105	190	322
São Vicente	24	21	3	196	56	140	220
Porto Santo	36	30	6	246	115	131	282
MULHERES							
Total	1.484	1.151	333	8.491	3.635	4.856	9.975
Calheta	51	40	11	289	117	172	340
Câmara de Lobos	263	198	65	1.123	493	630	1.386
Funchal	588	462	126	3.708	1.566	2.142	4.296
Machico	123	97	26	733	320	413	856
Ponta do Sol	63	53	10	260	108	152	323
Porto Moniz	3	2	1	47	26	21	50
Ribeira Brava	84	65	19	321	116	205	405
Santa Cruz	219	165	54	1.398	584	814	1.617
Santana	52	41	11	231	95	136	283
São Vicente	15	12	3	106	43	63	121
Porto Santo	23	16	7	275	167	108	298

Distribuição Percentual do Desemprego Registrado por Concelhos

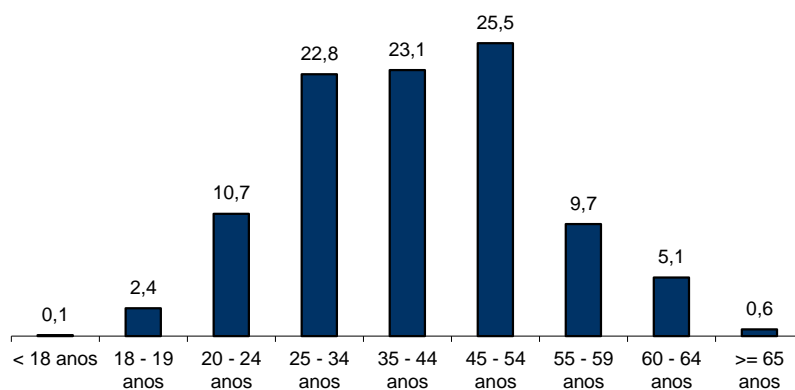


**QUADRO III - DESEMPREGO REGISTRADO POR GRUPO ETÁRIO SEGUNDO
O TEMPO DE INSCRIÇÃO**

REGIÃO AUTÓNOMA DA MADEIRA

HOMENS / MULHERES	TEMPO DE INSCRIÇÃO						TOTAL
	< 1MÊS	1 - 2 MESES	3 - 5 MESES	6 - 11 MESES	12 - 23 MESES	>= 24 MESES	
Total	1.575	3.019	2.478	3.053	4.308	7.735	22.168
< 18 anos	5	6	6	4	-	-	21
18 - 19 anos	86	189	140	72	51	-	538
20 - 24 anos	305	584	490	358	398	227	2.362
25 - 34 anos	417	917	680	868	1038	1130	5.050
35 - 44 anos	350	639	493	759	1099	1789	5.129
45 - 54 anos	290	465	449	639	1069	2737	5.649
55 - 59 anos	86	148	142	227	407	1150	2.160
60 - 64 anos	35	66	75	111	212	631	1.130
>= 65 anos	1	5	3	15	34	71	129
HOMENS							
Total	823	1.555	1.287	1.674	2.380	4.474	12.193
< 18 anos	4	1	-	-	-	-	5
18 - 19 anos	46	106	69	38	32	-	291
20 - 24 anos	153	273	214	190	198	113	1.141
25 - 34 anos	198	434	352	420	528	513	2.445
35 - 44 anos	192	342	275	443	602	973	2.827
45 - 54 anos	160	260	239	380	633	1666	3.338
55 - 59 anos	54	93	85	135	240	747	1.354
60 - 64 anos	16	44	50	60	126	415	711
>= 65 anos	-	2	3	8	21	47	81
MULHERES							
Total	752	1.464	1.191	1.379	1.928	3.261	9.975
< 18 anos	1	5	6	4	-	-	16
18 - 19 anos	40	83	71	34	19	-	247
20 - 24 anos	152	311	276	168	200	114	1.221
25 - 34 anos	219	483	328	448	510	617	2.605
35 - 44 anos	158	297	218	316	497	816	2.302
45 - 54 anos	130	205	210	259	436	1071	2.311
55 - 59 anos	32	55	57	92	167	403	806
60 - 64 anos	19	22	25	51	86	216	419
>= 65 anos	1	3	-	7	13	24	48

Distribuição Percentual do Desemprego Registrado por Grupos Etários



QUADRO IV - DESEMPREGO REGISTRADO POR GRUPOS DE PROFISSÕES
Situação no fim dos meses

REGIÃO AUTÓNOMA DA MADEIRA

Grupos de Profissões - CPP/10	NOVEMBRO/13				OUTUBRO/14				NOVEMBRO/14				Var. %	
	H	M	TOTAL	%	H	M	TOTAL	%	H	M	TOTAL	%	Mês homól.	Mês anter.
Total	12.863	9.937	22.800	100,0	12.087	9.865	21.952	100,0	12.193	9.975	22.168	100,0	-2,8	1,0
01 Oficiais das Forças Armadas	1	-	1	0,0	3	-	3	0,0	3	-	3	0,0	200,0	-
02 Sargentos das Forças Armadas	-	-	-	-	-	-	-	-	-	-	-	-	-	-
03 Outro pessoal das Forças Armadas	12	1	13	0,1	8	2	10	0,0	8	2	10	0,0	-23,1	-
11 Repres.do poder legislativo e de órgãos executivos, dirigentes sup. Adm.Pública, de org.espec., diretores e gestores de empresas	8	2	10	0,0	8	1	9	0,0	8	1	9	0,0	-10,0	-
12 Diretores de serviços administrativos e comerciais	34	23	57	0,3	32	21	53	0,2	31	20	51	0,2	-10,5	-3,8
13 Diretores de produção e de serviços especializados	14	6	20	0,1	11	5	16	0,1	12	5	17	0,1	-15,0	6,3
14 Diretores de hotelaria, restauração, comércio e de outros serviços	45	15	60	0,3	61	21	82	0,4	60	22	82	0,4	36,7	-
21 Especialistas das ciências físicas, matemáticas, engenharias e técnicas afins	272	160	432	1,9	304	206	510	2,3	301	200	501	2,3	16,0	-1,8
22 Profissionais de saúde	31	136	167	0,7	25	120	145	0,7	27	113	140	0,6	-16,2	-3,4
23 Professores	69	262	331	1,5	73	322	395	1,8	71	291	362	1,6	9,4	-8,4
24 Especialistas em finanças, contabilidade, org. administrativa, relações públ. e comerciais	142	178	320	1,4	135	175	310	1,4	136	167	303	1,4	-5,3	-2,3
25 Especialistas em tecnologias de informação e comunicação (TIC)	70	11	81	0,4	73	14	87	0,4	70	13	83	0,4	2,5	-4,6
26 Especialistas em assuntos jurídicos, sociais, artísticos e culturais	112	270	382	1,7	131	338	469	2,1	127	324	451	2,0	18,1	-3,8
31 Técnicos e prof. das ciências e engenharia, de nível intermédio	423	51	474	2,1	364	46	410	1,9	366	46	412	1,9	-13,1	0,5
32 Técnicos e profissionais, de nível intermédio da saúde	73	130	203	0,9	60	133	193	0,9	59	135	194	0,9	-4,4	0,5
33 Técnicos de nível intermédio, das áreas financeira, administrativa e dos negócios	341	214	555	2,4	309	196	505	2,3	314	198	512	2,3	-7,7	1,4
34 Técnicos nível intermédio dos serviços jurídicos, sociais, desportivos, culturais e simil.	138	144	282	1,2	157	188	345	1,6	154	186	340	1,5	20,6	-1,4
35 Técnicos das tecnologias de informação e comunicação	208	14	222	1,0	209	11	220	1,0	203	14	217	1,0	-2,3	-1,4
41 Empregados de escritório, secretários em geral e operadores de processamento de dados	334	941	1.275	5,6	369	908	1.277	5,8	361	886	1.247	5,6	-2,2	-2,3
42 Pessoal de apoio direto a clientes	205	334	539	2,4	186	327	513	2,3	184	309	493	2,2	-8,5	-3,9
43 Operadores de dados, de contabilidade, estatística, de serv. financ. e relac. com o registo	271	89	360	1,6	285	66	351	1,6	269	65	334	1,5	-7,2	-4,8
44 Outro pessoal de apoio de tipo administrativo	29	17	46	0,2	23	13	36	0,2	27	15	42	0,2	-8,7	16,7
51 Trabalhadores dos serviços pessoais	817	1.199	2.016	8,8	776	1.132	1.908	8,7	783	1.185	1.968	8,9	-2,4	3,1
52 Vendedores	525	1.553	2.078	9,1	483	1.575	2.058	9,4	483	1.559	2.042	9,2	-1,7	-0,8
53 Trabalhadores dos cuidados pessoais e similares	19	531	550	2,4	21	529	550	2,5	25	520	545	2,5	-0,9	-0,9
54 Pessoal dos serviços de proteção e segurança	261	22	283	1,2	250	15	265	1,2	253	17	270	1,2	-4,6	1,9
61 Agricultores e trab. qualificados da agricultura e prod. animal, orientados para o mercado	266	51	317	1,4	297	48	345	1,6	310	52	362	1,6	14,2	4,9
62 Trab. qualificados da floresta, pesca e caça, orientados para o mercado	302	-	302	1,3	176	1	177	0,8	264	-	264	1,2	-12,6	49,2
63 Agricultores, criadores de animais, pescadores, caçadores e coletores, de subsistência	33	12	45	0,2	35	9	44	0,2	35	8	43	0,2	-4,4	-2,3
71 Trabalhadores qualificados da construção e similares, exceto eletricista	2.654	2	2.656	11,6	2.397	3	2.400	10,9	2.362	3	2.365	10,7	-11,0	-1,5
72 Trabalhadores qualificados da metalurgia, metalomecânica e simil.	631	1	632	2,8	559	1	560	2,6	548	1	549	2,5	-13,1	-2,0
73 Trab. qualificados da impressão, fabrico de instrum. precisão, joalheiros, artesãos e simil.	22	15	37	0,2	27	11	38	0,2	26	11	37	0,2	-	-2,6
74 Trabalhadores qualificados em eletricidade e em eletrónica	340	3	343	1,5	307	2	309	1,4	327	1	328	1,5	-4,4	6,1
75 Trabalhadores da transf. alimentos, da madeira, do vestuário e outras ind. e artesanato	246	200	446	2,0	224	207	431	2,0	232	222	454	2,0	1,8	5,3
81 Operadores de instalações fixas e máquinas	157	106	263	1,2	134	101	235	1,1	132	106	238	1,1	-9,5	1,3
82 Trabalhadores da montagem	16	2	18	0,1	16	1	17	0,1	17	1	18	0,1	-	5,9
83 Condutores de veículos e operadores de equipamentos móveis	1.205	12	1.217	5,3	1.059	12	1.071	4,9	1.069	10	1.079	4,9	-11,3	0,7
91 Trabalhadores de limpeza	213	2.400	2.613	11,5	215	2.296	2.511	11,4	219	2.434	2.653	12,0	1,5	5,7
92 Trabalhadores não qualificados da agricultura, produção animal, pesca e floresta	14	11	25	0,1	22	12	34	0,2	27	13	40	0,2	60,0	17,6
93 Trabalhadores não qualificados da ind. extrativa, construção, ind. transf. e transportes	1.618	300	1.918	8,4	1.414	252	1.666	7,6	1.412	264	1.676	7,6	-12,6	0,6
94 Assistentes na preparação de refeições	270	440	710	3,1	240	428	668	3,0	266	435	701	3,2	-1,3	4,9
95 Vendedores ambulantes (exceto de alimentos) e prestadores de serviços na rua	5	2	7	0,0	6	3	9	0,0	6	3	9	0,0	28,6	-
96 Trabalhadores dos resíduos e de outros serviços elementares	417	77	494	2,2	603	114	717	3,3	606	118	724	3,3	46,6	1,0

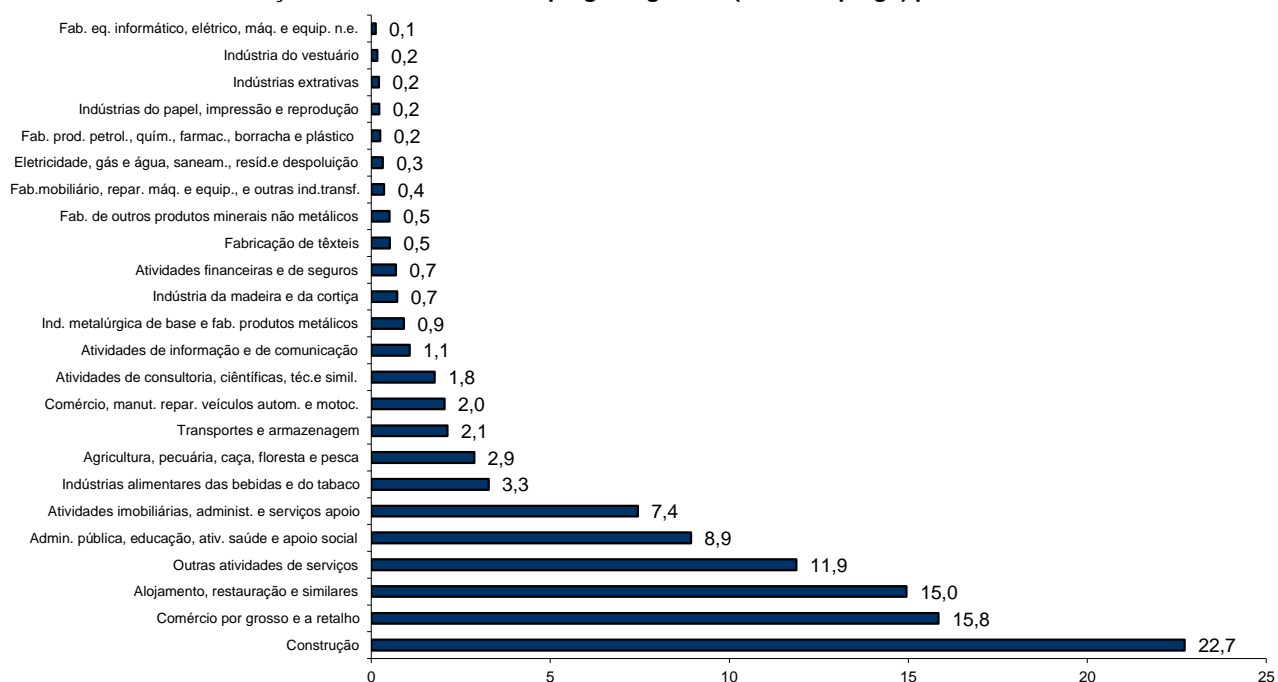
QUADRO V - DESEMPREGO REGISTRADO (NOVO EMPREGO) POR ATIVIDADE ECONÓMICA

Situação no fim dos meses

REGIÃO AUTÓNOMA DA MADEIRA

Atividade Económica - CAE / Rev.3	NOVEMBRO/13				OUTUBRO/14				NOVEMBRO/14				Var. %	
	H	M	TOTAL	%	H	M	TOTAL	%	H	M	TOTAL	%	Mês homól.	Mês anter.
Total	11.707	8.638	20.345	100,0	10.904	8.498	19.402	100,0	11.031	8.646	19.677	100,0	-3,3	1,4
Agricultura, pecuária, caça, floresta e pesca	483	98	581	2,9	359	95	454	2,3	465	101	566	2,9	-2,6	24,7
Indústria, energia e água e construção	5.919	901	6.820	33,5	5.201	826	6.027	31,1	5.153	823	5.976	30,4	-12,4	-0,8
Indústrias extrativas	33	5	38	0,2	33	6	39	0,2	35	7	42	0,2	10,5	7,7
Indústrias alimentares das bebidas e do tabaco	305	343	648	3,2	305	338	643	3,3	307	338	645	3,3	-0,5	0,3
Fabricação de têxteis	10	94	104	0,5	10	92	102	0,5	9	93	102	0,5	-1,9	-
Indústria do vestuário	5	26	31	0,2	8	25	33	0,2	8	26	34	0,2	9,7	3,0
Indústria do couro e dos produtos do couro	-	1	1	0,0	-	-	-	-	-	-	-	-	-100,0	-
Indústria da madeira e da cortiça	150	13	163	0,8	136	13	149	0,8	130	13	143	0,7	-12,3	-4,0
Indústrias do papel, impressão e reprodução	39	20	59	0,3	32	13	45	0,2	31	13	44	0,2	-25,4	-2,2
Fab. prod. petrol., quím., farmac., borracha e plástico	48	12	60	0,3	40	8	48	0,2	41	8	49	0,2	-18,3	2,1
Fab. de outros produtos minerais não metálicos	96	14	110	0,5	89	9	98	0,5	92	9	101	0,5	-8,2	3,1
Ind. metalúrgica de base e fab. produtos metálicos	204	23	227	1,1	159	19	178	0,9	158	22	180	0,9	-20,7	1,1
Fab. eq. informático, elétrico, máq. e equip. n.e.	30	7	37	0,2	23	4	27	0,1	21	3	24	0,1	-35,1	-11,1
Fab. veic. automóveis e outro equip.de transporte	8	-	8	0,0	3	-	3	0,0	8	-	8	0,0	-	166,7
Fab.mobiliário, repar. máq. e equip., e outras ind.transf.	60	18	78	0,4	51	22	73	0,4	51	20	71	0,4	-9,0	-2,7
Eletricidade, gás e água, saneam., resid.e despoluição	36	30	66	0,3	38	24	62	0,3	38	25	63	0,3	-4,5	1,6
Construção	4.895	295	5.190	25,5	4.274	253	4.527	23,3	4.224	246	4.470	22,7	-13,9	-1,3
Serviços	5.305	7.639	12.944	63,6	5.344	7.577	12.921	66,6	5.413	7.722	13.135	66,8	1,5	1,7
Comércio, manut. repar. veículos autom. e motoc.	333	89	422	2,1	336	79	415	2,1	326	77	403	2,0	-4,5	-2,9
Comércio por grosso e a retalho	1.394	1.918	3.312	16,3	1.259	1.862	3.121	16,1	1.259	1.858	3.117	15,8	-5,9	-0,1
Transportes e armazenagem	321	113	434	2,1	305	96	401	2,1	320	99	419	2,1	-3,5	4,5
Alojamento, restauração e similares	1.156	1.905	3.061	15,0	1.077	1.736	2.813	14,5	1.116	1.826	2.942	15,0	-3,9	4,6
Atividades de informação e de comunicação	139	72	211	1,0	127	86	213	1,1	127	84	211	1,1	-	-0,9
Atividades financeiras e de seguros	71	62	133	0,7	83	60	143	0,7	81	55	136	0,7	2,3	-4,9
Atividades imobiliárias, administ. e serviços apoio	612	927	1.539	7,6	588	782	1.370	7,1	613	852	1.465	7,4	-4,8	6,9
Atividades de consultoria, científicas, téc.e simil.	163	209	372	1,8	156	186	342	1,8	156	193	349	1,8	-6,2	2,0
Admin. pública, educação, ativ. saúde e apoio social	441	935	1.376	6,8	650	1.114	1.764	9,1	654	1.103	1.757	8,9	27,7	-0,4
Outras atividades de serviços	675	1.409	2.084	10,2	763	1.576	2.339	12,1	761	1.575	2.336	11,9	12,1	-0,1

Distribuição Percentual do Desemprego Registrado (Novo Emprego) por Atividade Económica





QUADRO VI - DESEMPREGADOS INSCRITOS POR GRUPOS DE PROFISSÕES
Movimento ao longo dos meses

REGIÃO AUTÓNOMA DA MADEIRA

Grupos de Profissões - CPP/10	NOVEMBRO/13				OUTUBRO/14				NOVEMBRO/14				Var. %	
	H	M	TOTAL	%	H	M	TOTAL	%	H	M	TOTAL	%	Mês homól.	Mês anter.
Total	845	697	1.542	100,0	1.003	805	1.808	100,0	796	732	1.528	100,0	-0,9	-15,5
01 Oficiais das Forças Armadas	-	-	-	-	1	-	1	0,1	-	-	-	-	-	-100,0
02 Sargentos das Forças Armadas	-	-	-	-	-	-	-	-	-	-	-	-	-	-
03 Outro pessoal das Forças Armadas	1	-	1	0,1	-	-	-	-	-	-	-	-	-100,0	-
11 Repres.do poder legislativo e de órgãos executivos, dirigentes sup. Adm.Pública, de org.espec., diretores e gestores de	-	-	-	-	1	1	2	0,1	-	-	-	-	-	-100,0
12 Diretores de serviços administrativos e comerciais	1	2	3	0,2	1	3	4	0,2	1	-	1	0,1	-66,7	-75,0
13 Diretores de produção e de serviços especializados	-	-	-	-	1	-	1	0,1	-	-	-	-	-	-100,0
14 Diretores de hotelaria, restauração, comércio e de outros serviços	1	-	1	0,1	7	3	10	0,6	2	2	4	0,3	300,0	-60,0
21 Especialistas das ciências físicas, matemáticas, engenharias e técnicas afins	14	13	27	1,8	23	25	48	2,7	18	8	26	1,7	-3,7	-45,8
22 Profissionais de saúde	1	5	6	0,4	2	15	17	0,9	2	5	7	0,5	16,7	-58,8
23 Professores	3	3	6	0,4	14	13	27	1,5	4	5	9	0,6	50,0	-66,7
24 Especialistas em finanças, contabilidade, org. administrativa, relações púb. e comerciais	11	7	18	1,2	15	15	30	1,7	10	11	21	1,4	16,7	-30,0
25 Especialistas em tecnologias de informação e comunicação (TIC)	5	1	6	0,4	7	1	8	0,4	3	-	3	0,2	-50,0	-62,5
26 Especialistas em assuntos jurídicos, sociais, artísticos e culturais	14	19	33	2,1	9	30	39	2,2	7	14	21	1,4	-36,4	-46,2
31 Técnicos e profissões das ciências e engenharia, de nível intermédio	11	1	12	0,8	16	3	19	1,1	13	-	13	0,9	8,3	-31,6
32 Técnicos e profissionais, de nível intermédio da saúde	2	17	19	1,2	2	25	27	1,5	3	7	10	0,7	-47,4	-63,0
33 Técnicos de nível intermédio, das áreas financeira, administrativa e dos negócios	23	14	37	2,4	18	7	25	1,4	21	11	32	2,1	-13,5	28,0
34 Técnicos nível intermédio dos serviços jurídicos, sociais, desportivos, culturais e simil.	12	6	18	1,2	21	14	35	1,9	9	12	21	1,4	16,7	-40,0
35 Técnicos das tecnologias de informação e comunicação	14	1	15	1,0	31	-	31	1,7	11	2	13	0,9	-13,3	-58,1
41 Empregados de escritório, secretários em geral e operadores de processamento de dados	17	52	69	4,5	38	58	96	5,3	19	46	65	4,3	-5,8	-32,3
42 Pessoal de apoio direto a clientes	16	33	49	3,2	14	25	39	2,2	11	27	38	2,5	-22,4	-2,6
43 Operadores de dados, de contabilidade, estatística, de serv. financ. e relac. com o registo	13	2	15	1,0	24	3	27	1,5	11	3	14	0,9	-6,7	-48,1
44 Outro pessoal de apoio de tipo administrativo	10	2	12	0,8	4	1	5	0,3	8	3	11	0,7	-8,3	120,0
51 Trabalhadores dos serviços pessoais	108	119	227	14,7	103	132	235	13,0	101	140	241	15,8	6,2	2,6
52 Vendedores	44	114	158	10,2	40	142	182	10,1	34	117	151	9,9	-4,4	-17,0
53 Trabalhadores dos cuidados pessoais e similares	1	41	42	2,7	2	52	54	3,0	4	44	48	3,1	14,3	-11,1
54 Pessoal dos serviços de proteção e segurança	16	1	17	1,1	24	-	24	1,3	13	-	13	0,9	-23,5	-45,8
61 Agricultores e trab. qualificados da agricultura e prod. animal, orientados para o mercado	21	1	22	1,4	19	2	21	1,2	26	3	29	1,9	31,8	38,1
62 Trab. qualificados da floresta, pesca e caça, orientados para o mercado	82	-	82	5,3	104	-	104	5,8	95	-	95	6,2	15,9	-8,7
63 Agricultores, criadores de animais, pescadores, caçadores e coletores, de subsistência	5	2	7	0,5	1	-	1	0,1	1	-	1	0,1	-85,7	-
71 Trabalhadores qualificados da construção e similares, exceto electricista	91	-	91	5,9	97	-	97	5,4	82	-	82	5,4	-9,9	-15,5
72 Trabalhadores qualificados da metalurgia, metalomecânica e simil.	37	-	37	2,4	26	-	26	1,4	27	-	27	1,8	-27,0	3,8
73 Trab. qualificados da impressão, fabrico de instrum. precisão, joalheiros, artesãos e simil.	-	-	-	-	2	1	3	0,2	1	-	1	0,1	-	-66,7
74 Trabalhadores qualificados em eletricidade e em eletrónica	18	-	18	1,2	25	-	25	1,4	29	-	29	1,9	61,1	16,0
75 Trabalhadores da transf. alimentos, da madeira, do vestuário e outras ind. e artesanato	17	3	20	1,3	21	14	35	1,9	12	11	23	1,5	15,0	-34,3
81 Operadores de instalações fixas e máquinas	6	6	12	0,8	10	6	16	0,9	6	9	15	1,0	25,0	-6,3
82 Trabalhadores da montagem	3	-	3	0,2	1	-	1	0,1	-	-	-	-	-100,0	-100,0
83 Condutores de veiculos e operadores de equipamentos móveis	47	-	47	3,0	78	1	79	4,4	52	-	52	3,4	10,6	-34,2
91 Trabalhadores de limpeza	29	194	223	14,5	24	158	182	10,1	23	205	228	14,9	2,2	25,3
92 Trabalhadores não qualificados da agricultura, produção animal, pesca e floresta	1	-	1	0,1	2	1	3	0,2	6	1	7	0,5	600,0	133,3
93 Trabalhadores não qualificados da ind. extrativa, construção, ind. transf. e transportes	86	11	97	6,3	71	13	84	4,6	72	17	89	5,8	-8,2	6,0
94 Assistentes na preparação de refeições	25	24	49	3,2	28	30	58	3,2	31	26	57	3,7	16,3	-1,7
95 Vendedores ambulantes (exceto de alimentos) e prestadores de serviços na rua	1	-	1	0,1	-	-	-	-	-	-	-	-	-100,0	-
96 Trabalhadores dos resíduos e de outros serviços elementares	38	3	41	2,7	76	11	87	4,8	28	3	31	2,0	-24,4	-64,4

QUADRO VII - DESEMPREGADOS INSCRITOS (NOVO EMPREGO) POR ATIVIDADE ECONÓMICA
Movimento ao longo dos meses

REGIÃO AUTÓNOMA DA MADEIRA

Atividade Económica - CAE / Rev.3	NOVEMBRO/13				OUTUBRO/14				NOVEMBRO/14				Var. %	
	H	M	TOTAL	%	H	M	TOTAL	%	H	M	TOTAL	%	Mês homól.	Mês anter.
Total	721	607	1.328	100,0	848	666	1.514	100,0	692	630	1.322	100,0	-0,5	-12,7
Agricultura, pecuária, caça, floresta e pesca	103	8	111	8,4	115	6	121	8,0	117	4	121	9,2	9,0	-
Indústria, energia e água e construção	212	40	252	19,0	233	49	282	18,6	191	40	231	17,5	-8,3	-18,1
Indústrias extrativas	-	-	-	-	1	-	1	0,1	2	-	2	0,2	-	100,0
Indústrias alimentares das bebidas e do tabaco	23	19	42	3,2	28	21	49	3,2	12	17	29	2,2	-31,0	-40,8
Fabricação de têxteis	-	4	4	0,3	1	7	8	0,5	-	5	5	0,4	25,0	-37,5
Indústria do vestuário	-	-	-	-	1	2	3	0,2	1	2	3	0,2	-	-
Indústria do couro e dos produtos do couro	-	-	-	-	-	-	-	-	-	-	-	-	-	-
Indústria da madeira e da cortiça	2	1	3	0,2	3	-	3	0,2	2	-	2	0,2	-33,3	-33,3
Indústrias do papel, impressão e reprodução	1	-	1	0,1	-	-	-	-	1	1	2	0,2	100,0	-
Fab.prod. petrol., quím., farmac., borracha e plástico	2	-	2	0,2	2	-	2	0,1	1	1	2	0,2	-	-
Fab. de outros produtos minerais não metálicos	11	-	11	0,8	3	-	3	0,2	1	-	1	0,1	-90,9	-66,7
Ind. metalúrgica de base e fab. produtos metálicos	4	-	4	0,3	3	3	6	0,4	9	1	10	0,8	150,0	66,7
Fab. eq. informático, elétrico, máq. e equip. n.e.	1	1	2	0,2	1	-	1	0,1	-	-	-	-	-100,0	-100,0
Fab. veíc. automóveis e outro equip.de transporte	-	-	-	-	-	-	-	-	5	-	5	0,4	-	-
Fab.mobiliário, repar. máq. e equip., e outras ind.transf.	4	-	4	0,3	-	3	3	0,2	2	-	2	0,2	-50,0	-33,3
Eletricidade, gás e água, saneam., resid.e despoluição	1	5	6	0,5	2	-	2	0,1	2	2	4	0,3	-33,3	100,0
Construção	163	10	173	13,0	188	13	201	13,3	153	11	164	12,4	-5,2	-18,4
Serviços	406	559	965	72,7	500	611	1111	73,4	384	586	970	73,4	0,5	-12,7
Comércio, manut. repar. veículos autom. e motoc.	17	6	23	1,7	11	7	18	1,2	15	4	19	1,4	-17,4	5,6
Comércio por grosso e a retalho	77	90	167	12,6	92	126	218	14,4	60	111	171	12,9	2,4	-21,6
Transportes e armazenagem	16	7	23	1,7	25	6	31	2,0	29	5	34	2,6	47,8	9,7
Alojamento, restauração e similares	145	168	313	23,6	126	182	308	20,3	119	195	314	23,8	0,3	1,9
Atividades de informação e de comunicação	12	4	16	1,2	7	7	14	0,9	6	4	10	0,8	-37,5	-28,6
Atividades financeiras e de seguros	4	4	8	0,6	-	3	3	0,2	4	1	5	0,4	-37,5	66,7
Atividades imobiliárias, administ. e dos serviços apoio	56	110	166	12,5	57	52	109	7,2	60	107	167	12,6	0,6	53,2
Atividades de consultoria, científicas, técnicas e simil.	5	11	16	1,2	12	10	22	1,5	8	9	17	1,3	6,3	-22,7
Admin. pública, educação, ativ. saúde e apoio social	22	59	81	6,1	95	103	198	13,1	32	57	89	6,7	9,9	-55,1
Outras atividades de serviços	52	100	152	11,4	75	115	190	12,5	51	93	144	10,9	-5,3	-24,2



QUADRO VIII - DESEMPREGADOS INSCRITOS POR MOTIVO DE INSCRIÇÃO
Movimento ao longo do mês

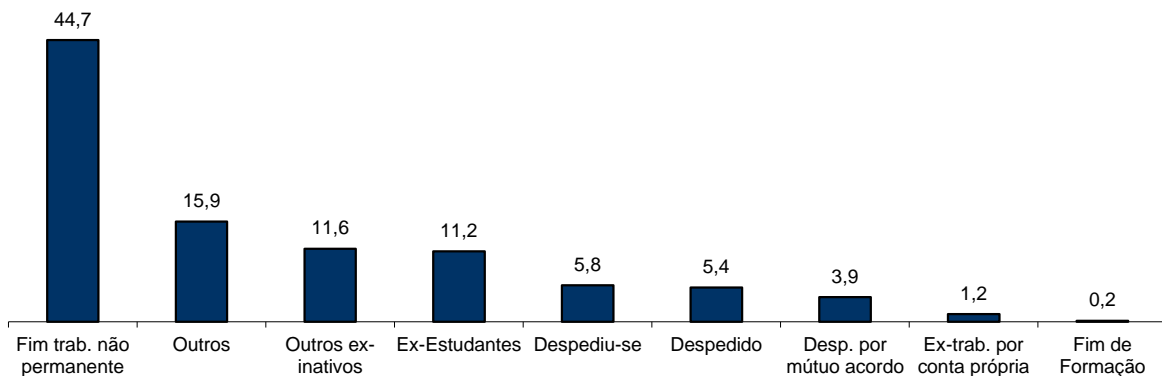
REGIÃO AUTÓNOMA DA MADEIRA

MOTIVOS DE INSCRIÇÃO	H	M	TOTAL	%
Total	796	732	1.528	100,0
Ex-Estudantes	91	80	171	11,2
Fim de Formação	3	-	3	0,2
Despedido	38	45	83	5,4
Despediu-se	46	43	89	5,8
Despedimento por mútuo acordo	29	31	60	3,9
Fim de trabalho não permanente	373	310	683	44,7
Ex-trabalhador por conta própria	12	7	19	1,2
Outro ex-inativos *	87	90	177	11,6
Outros **	117	126	243	15,9

* Outro ex-inativos - inclui ex-domésticas, reformados e indivíduos em situação de inatividade que decidiram procurar um emprego por conta de outrem.

** Outros - inclui reinscrições após anulações por falta à conv/controlo, ex-emigrantes e beneficiários de prestações de desemprego no espaço europeu.

Distribuição Percentual dos Desempregados Inscritos por Motivos de Inscrição



QUADRO IX - OFERTAS DE EMPREGO POR GRUPOS DE PROFISSÕES

Movimento ao longo dos meses

REGIÃO AUTÓNOMA DA MADEIRA

Grupos de Profissões - CPP/10	NOVEMBRO/13		OUTUBRO/14		NOVEMBRO/14		Var. %	
	V.A.	%	V.A.	%	V.A.	%	Mês homól.	Mês anter.
Total	190	100,0	231	100,0	192	100,0	1,1	-16,9
01 Oficiais das Forças Armadas	-	-	-	-	-	-	-	-
02 Sargentos das Forças Armadas	-	-	-	-	-	-	-	-
03 Outro pessoal das Forças Armadas	-	-	-	-	-	-	-	-
11 Repres.do poder legislativo e de órgãos executivos, dirigentes sup. Adm.Pública, de org.espec., diretores e gestores de empresas	-	-	3	1,3	-	-	-	-100,0
12 Diretores de serviços administrativos e comerciais	-	-	-	-	-	-	-	-
13 Diretores de produção e de serviços especializados	-	-	-	-	-	-	-	-
14 Diretores de hotelaria, restauração, comércio e de outros serviços	-	-	-	-	-	-	-	-
21 Especialistas das ciências físicas, matemáticas, engenharias e técnicas afins	2	1,1	9	3,9	6	3,1	200,0	-33,3
22 Profissionais de saúde	5	2,6	2	0,9	1	0,5	-80,0	-50,0
23 Professores	-	-	-	-	2	1,0	-	-
24 Especialistas em finanças, contabilidade, org. administrativa, relações púb. e comerciais	2	1,1	3	1,3	6	3,1	200,0	100,0
25 Especialistas em tecnologias de informação e comunicação (TIC)	1	0,5	-	-	2	1,0	100,0	-
26 Especialistas em assuntos jurídicos, sociais, artísticos e culturais	1	0,5	-	-	-	-	-100,0	-
31 Técnicos e profissões das ciências e engenharia, de nível intermédio	2	1,1	3	1,3	1	0,5	-50,0	-66,7
32 Técnicos e profissionais, de nível intermédio da saúde	1	0,5	3	1,3	1	0,5	-	-66,7
33 Técnicos de nível intermédio, das áreas financeira, administrativa e dos negócios	9	4,7	8	3,5	6	3,1	-33,3	-25,0
34 Técnicos nível intermédio dos serviços jurídicos, sociais, desportivos, culturais e simil.	1	0,5	4	1,7	1	0,5	-	-75,0
35 Técnicos das tecnologias de informação e comunicação	2	1,1	1	0,4	1	0,5	-50,0	-
41 Empregados de escritório, secretários em geral e operadores de processamento de dados	8	4,2	13	5,6	11	5,7	37,5	-15,4
42 Pessoal de apoio direto a clientes	6	3,2	6	2,6	11	5,7	83,3	83,3
43 Operadores de dados, de contabilidade, estatística, de serv. financ. e relac. com o registo	2	1,1	3	1,3	1	0,5	-50,0	-66,7
44 Outro pessoal de apoio de tipo administrativo	-	-	-	-	-	-	-	-
51 Trabalhadores dos serviços pessoais	70	36,8	71	30,7	68	35,4	-2,9	-4,2
52 Vendedores	21	11,1	22	9,5	19	9,9	-9,5	-13,6
53 Trabalhadores dos cuidados pessoais e similares	-	-	5	2,2	3	1,6	-	-40,0
54 Pessoal dos serviços de proteção e segurança	1	0,5	-	-	2	1,0	100,0	-
61 Agricultores e trab. qualificados da agricultura e prod. animal, orientados para o mercado	2	1,1	2	0,9	2	1,0	-	-
62 Trab. qualificados da floresta, pesca e caça, orientados para o mercado	-	-	-	-	-	-	-	-
63 Agricultores, criadores de animais, pescadores, caçadores e coletores, de subsistência	-	-	-	-	-	-	-	-
71 Trabalhadores qualificados da construção e similares, exceto eletricitista	29	15,3	8	3,5	5	2,6	-82,8	-37,5
72 Trabalhadores qualificados da metalurgia, metalomecânica e similares	8	4,2	7	3,0	2	1,0	-75,0	-71,4
73 Trab. qualificados da impressão, fabrico de instrum. precisão, joalheiros, artesãos e simil.	-	-	-	-	-	-	-	-
74 Trabalhadores qualificados em eletricidade e em eletrónica	2	1,1	3	1,3	4	2,1	100,0	33,3
75 Trabalhadores da transf. alimentos, da madeira, do vestuário e outras ind. e artesanato	3	1,6	10	4,3	5	2,6	66,7	-50,0
81 Operadores de instalações fixas e máquinas	1	0,5	-	-	-	-	-100,0	-
82 Trabalhadores da montagem	1	0,5	-	-	2	1,0	100,0	-
83 Condutores de veículos e operadores de equipamentos móveis	1	0,5	9	3,9	2	1,0	100,0	-77,8
91 Trabalhadores de limpeza	4	2,1	10	4,3	12	6,3	200,0	20,0
92 Trabalhadores não qualificados da agricultura, produção animal, pesca e floresta	-	-	-	-	-	-	-	-
93 Trabalhadores não qualificados da ind. extrativa, construção, ind. transf. e transportes	2	1,1	16	6,9	8	4,2	300,0	-50,0
94 Assistentes na preparação de refeições	3	1,6	3	1,3	4	2,1	33,3	33,3
95 Vendedores ambulantes (exceto de alimentos) e prestadores de serviços na rua	-	-	-	-	-	-	-	-
96 Trabalhadores dos resíduos e de outros serviços elementares	-	-	7	3,0	4	2,1	-	-42,9

QUADRO X - OFERTAS DE EMPREGO POR ATIVIDADE ECONÓMICA

Movimento ao longo dos meses

REGIÃO AUTÓNOMA DA MADEIRA

Atividade Económica - CAE / Rev.3	NOVEMBRO/13		OUTUBRO/14		NOVEMBRO/14		Var. %	
	V.A.	%	V.A.	%	V.A.	%	Mês homól.	Mês anter.
Total	190	100,0	231	100,0	192	100,0	1,1	-16,9
Agricultura, pecuária, caça, floresta e pesca	-	-	-	-	2	1,0	-	-
Indústria, energia e água e construção	26	13,7	40	17,3	32	16,7	23,1	-20,0
Indústrias extrativas	-	-	2	0,9	-	-	-	-100,0
Indústrias alimentares das bebidas e do tabaco	5	2,6	5	2,2	10	5,2	100,0	100,0
Fabricação de têxteis	1	0,5	3	1,3	-	-	-100,0	-100,0
Indústria do vestuário	-	-	-	-	-	-	-	-
Indústria do couro e dos produtos do couro	-	-	-	-	-	-	-	-
Indústria da madeira e da cortiça	-	-	1	0,4	-	-	-	-100,0
Indústrias do papel, impressão e reprodução	-	-	-	-	1	0,5	-	-
Fab.prod. petrol., quím., farmac., borracha e plástico	4	2,1	-	-	1	0,5	-75,0	-
Fab. de outros produtos minerais não metálicos	-	-	-	-	-	-	-	-
Ind. metalúrgica de base e fab. produtos metálicos	-	-	2	0,9	1	0,5	-	-50,0
Fab. eq. informático, elétrico, máq. e equip. n.e.	2	1,1	2	0,9	-	-	-100,0	-100,0
Fab. veíc. automóveis e outro equip.de transporte	-	-	-	-	-	-	-	-
Fab.mobiliário, repar. máq. e equip., e outras ind.transf.	-	-	5	2,2	3	1,6	-	-40,0
Eletricidade, gás e água, saneam., resíd.e despoluição	-	-	7	3,0	1	0,5	-	-85,7
Construção	14	7,4	13	5,6	15	7,8	7,1	15,4
Serviços	164	86,3	191	82,7	158	82,3	-3,7	-17,3
Comércio, manut. repar. veículos autom. e motoc.	29	15,3	7	3,0	1	0,5	-96,6	-85,7
Comércio por grosso e a retalho	34	17,9	48	20,8	32	16,7	-5,9	-33,3
Transportes e armazenagem	1	0,5	5	2,2	2	1,0	100,0	-60,0
Alojamento, restauração e similares	53	27,9	78	33,8	76	39,6	43,4	-2,6
Atividades de informação e de comunicação	6	3,2	4	1,7	8	4,2	33,3	100,0
Atividades financeiras e de seguros	1	0,5	4	1,7	-	-	-100,0	-100,0
Atividades imobiliárias, administ. e dos serviços apoio	7	3,7	8	3,5	11	5,7	57,1	37,5
Atividades de consultoria, científicas, técnicas e simil.	4	2,1	9	3,9	6	3,1	50,0	-33,3
Admin. pública, educação, ativ. saúde e apoio social	4	2,1	9	3,9	4	2,1	-	-55,6
Outras atividades de serviços	25	13,2	19	8,2	18	9,4	-28,0	-5,3

QUADRO XI - OFERTAS DE EMPREGO POR GRUPOS DE PROFISSÕES

Situação no fim dos meses

REGIÃO AUTÓNOMA DA MADEIRA

Grupos de Profissões - CPP/10	NOVEMBRO/13		OUTUBRO/14		NOVEMBRO/14		Var. %	
	V.A.	%	V.A.	%	V.A.	%	Mês homól.	Mês anter.
Total	198	100,0	213	100,0	222	100,0	12,1	4,2
01 Oficiais das Forças Armadas	-	-	-	-	-	-	-	-
02 Sargentos das Forças Armadas	-	-	-	-	-	-	-	-
03 Outro pessoal das Forças Armadas	-	-	-	-	-	-	-	-
11 Repres.do poder legislativo e de órgãos executivos, dirigentes sup. Adm.Pública, de org.espec., diretores e gestores de empresas	-	-	-	-	-	-	-	-
12 Diretores de serviços administrativos e comerciais	-	-	-	-	-	-	-	-
13 Diretores de produção e de serviços especializados	-	-	-	-	-	-	-	-
14 Diretores de hotelaria, restauração, comércio e de outros serviços	-	-	1	0,5	1	0,5	-	-
21 Especialistas das ciências físicas, matemáticas, engenharias e técnicas afins	2	1,0	3	1,4	3	1,4	50,0	-
22 Profissionais de saúde	5	2,5	2	0,9	1	0,5	-80,0	-50,0
23 Professores	-	-	-	-	2	0,9	-	-
24 Especialistas em finanças, contabilidade, org. administrativa, relações púb. e comerciais	5	2,5	3	1,4	3	1,4	-40,0	-
25 Especialistas em tecnologias de informação e comunicação (TIC)	1	0,5	1	0,5	1	0,5	-	-
26 Especialistas em assuntos jurídicos, sociais, artísticos e culturais	1	0,5	-	-	-	-	-100,0	-
31 Técnicos e profissões das ciências e engenharia, de nível intermédio	2	1,0	1	0,5	1	0,5	-50,0	-
32 Técnicos e profissionais, de nível intermédio da saúde	-	-	1	0,5	-	-	-	-100,0
33 Técnicos de nível intermédio, das áreas financeira, administrativa e dos negócios	9	4,5	8	3,8	11	5,0	22,2	37,5
34 Técnicos nível intermédio dos serviços jurídicos, sociais, desportivos, culturais e simil.	1	0,5	3	1,4	-	-	-100,0	-100,0
35 Técnicos das tecnologias de informação e comunicação	-	-	-	-	-	-	-	-
41 Empregados de escritório, secretários em geral e operadores de processamento de dados	6	3,0	4	1,9	9	4,1	50,0	125,0
42 Pessoal de apoio direto a clientes	5	2,5	6	2,8	5	2,3	-	-16,7
43 Operadores de dados, de contabilidade, estatística, de serv. financ. e relac. com o registo	2	1,0	-	-	1	0,5	-50,0	-
44 Outro pessoal de apoio de tipo administrativo	-	-	-	-	-	-	-	-
51 Trabalhadores dos serviços pessoais	66	33,3	92	43,2	96	43,2	45,5	4,3
52 Vendedores	14	7,1	18	8,5	19	8,6	35,7	5,6
53 Trabalhadores dos cuidados pessoais e similares	-	-	2	0,9	-	-	-	-100,0
54 Pessoal dos serviços de proteção e segurança	1	0,5	-	-	1	0,5	-	-
61 Agricultores e trab. qualificados da agricultura e prod. animal, orientados para o mercado	3	1,5	5	2,3	2	0,9	-33,3	-60,0
62 Trab. qualificados da floresta, pesca e caça, orientados para o mercado	-	-	-	-	-	-	-	-
63 Agricultores, criadores de animais, pescadores, caçadores e coletores, de subsistência	-	-	-	-	-	-	-	-
71 Trabalhadores qualificados da construção e similares, exceto eletricitista	31	15,7	7	3,3	6	2,7	-80,6	-14,3
72 Trabalhadores qualificados da metalurgia, metalomecânica e similares	6	3,0	8	3,8	6	2,7	-	-25,0
73 Trab. qualificados da impressão, fabrico de instrum. precisão, joalheiros, artesãos e simil.	-	-	-	-	-	-	-	-
74 Trabalhadores qualificados em eletricidade e em eletrónica	3	1,5	5	2,3	5	2,3	66,7	-
75 Trabalhadores da transf. alimentos, da madeira, do vestuário e outras ind. e artesanato	19	9,6	12	5,6	10	4,5	-47,4	-16,7
81 Operadores de instalações fixas e máquinas	1	0,5	1	0,5	1	0,5	-	-
82 Trabalhadores da montagem	1	0,5	-	-	-	-	-100,0	-
83 Condutores de veículos e operadores de equipamentos móveis	1	0,5	4	1,9	4	1,8	300,0	-
91 Trabalhadores de limpeza	4	2,0	8	3,8	9	4,1	125,0	12,5
92 Trabalhadores não qualificados da agricultura, produção animal, pesca e floresta	-	-	-	-	-	-	-	-
93 Trabalhadores não qualificados da ind. extrativa, construção, ind. transf. e transportes	2	1,0	12	5,6	19	8,6	850,0	58,3
94 Assistentes na preparação de refeições	3	1,5	5	2,3	4	1,8	33,3	-20,0
95 Vendedores ambulantes (exceto de alimentos) e prestadores de serviços na rua	-	-	-	-	-	-	-	-
96 Trabalhadores dos resíduos e de outros serviços elementares	4	2,0	1	0,5	2	0,9	-50,0	100,0

QUADRO XII - OFERTAS DE EMPREGO POR ATIVIDADE ECONÓMICA

Situação no fim dos meses

REGIÃO AUTÓNOMA DA MADEIRA

Atividade Económica - CAE / Rev.3	NOVEMBRO/13		OUTUBRO/14		NOVEMBRO/14		Var. %	
	V.A.	%	V.A.	%	V.A.	%	Mês homól.	Mês anter.
Total	198	100,0	213	100,0	222	100,0	12,1	4,2
Agricultura, pecuária, caça, floresta e pesca	1	0,5	2	0,9	1	0,5	-	-50,0
Indústria, energia e água e construção	44	22,2	27	12,7	35	15,8	-20,5	29,6
Indústrias extrativas	-	-	2	0,9	2	0,9	-	-
Indústrias alimentares das bebidas e do tabaco	4	2,0	5	2,3	12	5,4	200,0	140,0
Fabricação de têxteis	15	7,6	3	1,4	3	1,4	-80,0	-
Indústria do vestuário	-	-	-	-	-	-	-	-
Indústria do couro e dos produtos do couro	-	-	-	-	-	-	-	-
Indústria da madeira e da cortiça	-	-	1	0,5	-	-	-	-100,0
Indústrias do papel, impressão e reprodução	-	-	1	0,5	-	-	-	-100,0
Fab. prod. petrol., quím., farmac., borracha e plástico	4	2,0	3	1,4	4	1,8	-	33,3
Fab. de outros produtos minerais não metálicos	-	-	-	-	-	-	-	-
Ind. metalúrgica de base e fab. produtos metálicos	1	0,5	1	0,5	-	-	-100,0	-100,0
Fab. eq. informático, elétrico, máq. e equip. n.e.	-	-	-	-	-	-	-	-
Fab. veic. automóveis e outro equip.de transporte	-	-	-	-	-	-	-	-
Fab.mobiliário, repar. máq. e equip., e outras ind.transf.	-	-	3	1,4	3	1,4	-	-
Eletricidade, gás e água, saneam., resíd.e despoluição	-	-	-	-	1	0,5	-	-
Construção	20	10,1	8	3,8	10	4,5	-50,0	25,0
Serviços	153	77,3	184	86,4	186	83,8	21,6	1,1
Comércio, manut. repar. veículos autom. e motoc.	27	13,6	8	3,8	8	3,6	-70,4	-
Comércio por grosso e a retalho	26	13,1	44	20,7	56	25,2	115,4	27,3
Transportes e armazenagem	1	0,5	-	-	1	0,5	-	-
Alojamento, restauração e similares	55	27,8	96	45,1	92	41,4	67,3	-4,2
Atividades de informação e de comunicação	8	4,0	1	0,5	3	1,4	-62,5	200,0
Atividades financeiras e de seguros	-	-	1	0,5	-	-	-	-100,0
Atividades imobiliárias, administ. e dos serviços apoio	5	2,5	9	4,2	10	4,5	100,0	11,1
Atividades de consultoria, científicas, técnicas e simil.	9	4,5	2	0,9	3	1,4	-66,7	50,0
Admin. pública, educação, ativ. saúde e apoio social	-	-	4	1,9	1	0,5	-	-75,0
Outras atividades de serviços	22	11,1	19	8,9	12	5,4	-45,5	-36,8

QUADRO XIII - COLOCAÇÕES EFECTUADAS POR GRUPOS DE PROFISSÕES
Movimento ao longo dos meses

REGIÃO AUTÓNOMA DA MADEIRA

Grupos de Profissões - CPP/10	NOVEMBRO/13				OUTUBRO/14				NOVEMBRO/14				Var. %	
	H	M	TOTAL	%	H	M	TOTAL	%	H	M	TOTAL	%	Mês homól.	Mês anter.
Total	59	63	122	100,0	131	82	213	100,0	62	68	130	100,0	6,6	-39,0
01 Oficiais das Forças Armadas	-	-	-	-	-	-	-	-	-	-	-	-	-	-
02 Sargentos das Forças Armadas	-	-	-	-	-	-	-	-	-	-	-	-	-	-
03 Outro pessoal das Forças Armadas	-	-	-	-	-	-	-	-	-	-	-	-	-	-
11 Repres.do poder legislativo e de órgãos executivos, dirigentes sup. Adm.Pública, de org.espec., diretores e gestores de	-	-	-	-	2	1	3	1,4	-	-	-	-	-	-100,0
12 Diretores de serviços administrativos e comerciais	-	-	-	-	-	-	-	-	-	-	-	-	-	-
13 Diretores de produção e de serviços especializados	-	-	-	-	-	-	-	-	-	-	-	-	-	-
14 Diretores de hotelaria, restauração, comércio e de outros serviços	-	-	-	-	-	-	-	-	-	-	-	-	-	-
21 Especialistas das ciências físicas, matemáticas, engenharias e técnicas afins	1	1	2	1,6	5	3	8	3,8	3	1	4	3,1	100,0	-50,0
22 Profissionais de saúde	-	-	-	-	-	1	1	0,5	-	2	2	1,5	-	100,0
23 Professores	-	-	-	-	-	-	-	-	-	-	-	-	-	-
24 Especialistas em finanças, contabilidade, org. administrativa, relações púb. e comerciais	-	-	-	-	1	1	2	0,9	-	4	4	3,1	-	100,0
25 Especialistas em tecnologias de informação e comunicação (TIC)	-	-	-	-	1	-	1	0,5	2	-	2	1,5	-	100,0
26 Especialistas em assuntos jurídicos, sociais, artísticos e culturais	-	-	-	-	-	-	-	-	-	-	-	-	-	-
31 Técnicos e profissões das ciências e engenharia, de nível intermédio	-	-	-	-	2	1	3	1,4	1	-	1	0,8	-	-66,7
32 Técnicos e profissionais, de nível intermédio da saúde	-	2	2	1,6	-	1	1	0,5	-	2	2	1,5	0,0	100,0
33 Técnicos de nível intermédio, das áreas financeira, administrativa e dos negócios	5	2	7	5,7	4	5	9	4,2	2	-	2	1,5	-71,4	-77,8
34 Técnicos nível intermédio dos serviços jurídicos, sociais, desportivos, culturais e simil.	1	-	1	0,8	-	2	2	0,9	-	1	1	0,8	0,0	-50,0
35 Técnicos das tecnologias de informação e comunicação	2	-	2	1,6	2	-	2	0,9	-	1	1	0,8	-50,0	-50,0
41 Empregados de escritório, secretários em geral e operadores de processamento de dados	1	4	5	4,1	1	11	12	5,6	2	3	5	3,8	0,0	-58,3
42 Pessoal de apoio direto a clientes	-	1	1	0,8	1	3	4	1,9	4	3	7	5,4	600,0	75,0
43 Operadores de dados, de contabilidade, estatística, de serv. financ. e relac. com o registo	-	-	-	-	3	-	3	1,4	-	-	-	-	-	-100,0
44 Outro pessoal de apoio de tipo administrativo	-	-	-	-	-	-	-	-	-	-	-	-	-	-
51 Trabalhadores dos serviços pessoais	22	28	50	41,0	20	21	41	19,2	20	25	45	34,6	-10,0	9,8
52 Vendedores	7	19	26	21,3	8	18	26	12,2	5	13	18	13,8	-30,8	-30,8
53 Trabalhadores dos cuidados pessoais e similares	-	-	-	-	-	5	5	2,3	-	5	5	3,8	-	0,0
54 Pessoal dos serviços de proteção e segurança	-	-	-	-	-	-	-	-	1	-	1	0,8	-	-
61 Agricultores e trab. qualificados da agricultura e prod. animal, orientados para o mercado	-	-	-	-	35	-	35	16,4	2	-	2	1,5	-	-94,3
62 Trab. qualificados da floresta, pesca e caça, orientados para o mercado	-	-	-	-	-	-	-	-	-	-	-	-	-	-
63 Agricultores, criadores de animais, pescadores, caçadores e coletores, de subsistência	-	-	-	-	-	-	-	-	-	-	-	-	-	-
71 Trabalhadores qualificados da construção e similares, exceto electricista	7	-	7	5,7	11	-	11	5,2	2	-	2	1,5	-71,4	-81,8
72 Trabalhadores qualificados da metalurgia, metalomecânica e simil.	6	-	6	4,9	2	-	2	0,9	3	-	3	2,3	-50,0	50,0
73 Trab. qualificados da impressão, fabrico de instrum. precisão, joalheiros, artesãos e simil.	-	-	-	-	-	-	-	-	-	-	-	-	-	-
74 Trabalhadores qualificados em eletricidade e em eletrónica	3	-	3	2,5	-	-	-	-	3	-	3	2,3	0,0	-
75 Trabalhadores da transf. alimentos, da madeira, do vestuário e outras ind. e artesanato	-	-	-	-	3	-	3	1,4	-	1	1	0,8	-	-66,7
81 Operadores de instalações fixas e máquinas	-	-	-	-	-	-	-	-	-	-	-	-	-	-
82 Trabalhadores da montagem	1	-	1	0,8	-	-	-	-	2	-	2	1,5	100,0	-
83 Condutores de veículos e operadores de equipamentos móveis	-	-	-	-	3	-	3	1,4	3	-	3	2,3	-	0,0
91 Trabalhadores de limpeza	-	4	4	3,3	-	6	6	2,8	1	5	6	4,6	50,0	0,0
92 Trabalhadores não qualificados da agricultura, produção animal, pesca e floresta	-	-	-	-	-	-	-	-	-	-	-	-	-	-
93 Trabalhadores não qualificados da ind. extrativa, construção, ind. transf. e transportes	2	-	2	1,6	18	-	18	8,5	2	-	2	1,5	0,0	-88,9
94 Assistentes na preparação de refeições	1	2	3	2,5	2	3	5	2,3	1	2	3	2,3	0,0	-40,0
95 Vendedores ambulantes (exceto de alimentos) e prestadores de serviços na rua	-	-	-	-	-	-	-	-	-	-	-	-	-	-
96 Trabalhadores dos resíduos e de outros serviços elementares	-	-	-	-	7	-	7	3,3	3	-	3	2,3	-	-57,1



QUADRO XIV - COLOCAÇÕES EFECTUADAS POR ATIVIDADE ECONÓMICA
Movimento ao longo dos meses

REGIÃO AUTÓNOMA DA MADEIRA

Actividade Económica - CAE / Rev.3	NOVEMBRO/13				OUTUBRO/14				NOVEMBRO/14				Var. %	
	H	M	TOTAL	%	H	M	TOTAL	%	H	M	TOTAL	%	Mês homól.	Mês anter.
Total	59	63	122	100,0	131	82	213	100,0	62	68	130	100,0	6,6	-39,0
Agricultura, pecuária, caça, floresta e pesca	1	-	1	0,8	-	-	-	-	3	-	3	2,3	200,0	-
Indústria, energia e água e construção	15	4	19	15,6	37	7	44	20,7	14	1	15	11,5	-21,1	-65,9
Indústrias extrativas	-	-	-	-	-	-	-	-	-	-	-	-	-	-
Indústrias alimentares das bebidas e do tabaco	-	2	2	1,6	-	2	2	0,9	2	1	3	2,3	50,0	50,0
Fabricação de têxteis	-	-	-	-	-	2	2	0,9	-	-	-	-	-	-100,0
Indústria do vestuário	-	-	-	-	-	-	-	-	-	-	-	-	-	-
Indústria do couro e dos produtos do couro	-	-	-	-	-	1	1	0,5	-	-	-	-	-	-100,0
Indústria da madeira e da cortiça	-	-	-	-	-	-	-	-	1	-	1	0,8	-	-
Indústrias do papel, impressão e reprodução	-	-	-	-	-	-	-	-	1	-	1	0,8	-	-
Fab.prod. petrol., quím., farmac., borracha e plástico	-	-	-	-	-	-	-	-	-	-	-	-	-	-
Fab. de outros produtos minerais não metálicos	-	-	-	-	-	-	-	-	-	-	-	-	-	-
Ind. metalúrgica de base e fab. produtos metálicos	1	-	1	0,8	1	-	1	0,5	-	-	-	-	-100,0	-100,0
Fab. eq. informático, elétrico, máq. e equip. n.e.	-	2	2	1,6	2	-	2	0,9	-	-	-	-	-100,0	-100,0
Fab. veíc. automóveis e outro equip.de transporte	-	-	-	-	-	-	-	-	-	-	-	-	-	-
Fab. mobiliário, repar. máq. e equip., e outras ind.transf.	-	-	-	-	-	2	2	0,9	2	-	2	1,5	-	-
Eletricidade, gás e água, saneam., resid.e despoluição	-	-	-	-	2	-	2	0,9	-	-	-	-	-	-100,0
Construção	14	-	14	11,5	32	-	32	15,0	8	-	8	6,2	-42,9	-75,0
Serviços	43	59	102	83,6	94	75	169	79,3	45	67	112	86,2	9,8	-33,7
Comércio, manut. repar. veículos autom. e motoc.	4	-	4	3,3	2	1	3	1,4	2	-	2	1,5	-50,0	-33,3
Comércio por grosso e a retalho	11	17	28	23,0	49	18	67	31,5	6	12	18	13,8	-35,7	-73,1
Transportes e armazenagem	1	-	1	0,8	5	-	5	2,3	1	-	1	0,8	-	-80,0
Alojamento, restauração e similares	20	23	43	35,2	24	27	51	23,9	19	32	51	39,2	18,6	-
Atividades de informação e de comunicação	2	1	3	2,5	3	3	6	2,8	2	4	6	4,6	100,0	-
Atividades financeiras e de seguros	-	1	1	0,8	1	2	3	1,4	-	1	1	0,8	-	-66,7
Atividades imobiliárias, administ. e dos serviços apoio	2	2	4	3,3	2	4	6	2,8	4	3	7	5,4	75,0	16,7
Atividades de consultoria, científicas, técnicas e simil.	1	-	1	0,8	2	4	6	2,8	4	1	5	3,8	400,0	-16,7
Admin. pública, educação, ativ. saúde e apoio social	-	5	5	4,1	3	5	8	3,8	-	6	6	4,6	20,0	-25,0
Outras atividades de serviços	2	10	12	9,8	3	11	14	6,6	7	8	15	11,5	25,0	7,1



CONCEITOS E DEFINIÇÕES:

PEDIDOS DE EMPREGO - Total de pessoas com idade igual ou superior a 16 anos (salvaguardando as reservas previstas na lei), inscritas no Centro de Emprego para obter um emprego por conta de outrem.

Subdividem-se nas categorias:

DESEMPREGADOS/DESEMPREGO REGISTADO - Candidatos inscritos que não têm trabalho, procuram um emprego como trabalhador por conta de outrem, estão imediatamente disponíveis e têm capacidade para trabalhar, dos quais:

1º emprego: nunca trabalharam,
Novo emprego: já trabalharam.

EMPREGADOS - Candidatos inscritos que, tendo um emprego a tempo completo ou parcial pretendem mudar para outro emprego (inclui candidatos na situação de suspensos temporariamente do trabalho, mas que mantêm um vínculo formal à empresa);

OCUPADOS - Candidatos inscritos a desenvolver uma atividade temporária, no âmbito da satisfação de necessidades coletivas, ao abrigo de um Programa Ocupacional de Emprego, a frequentar formação profissional ou integrado em medidas ativas de emprego, com exceção das medidas que visem a criação do próprio emprego ou de postos de trabalho, ou seja, que visem a integração direta no mercado de trabalho;

INDISPONÍVEIS TEMPORARIAMENTE - Candidatos inscritos que não reúnem as condições imediatas para o trabalho e apresentam indisponibilidade justificada.

DESEMPREGADOS JOVENS - Candidatos desempregados com menos de 25 anos de idade.

DESEMPREGADOS ADULTOS - Candidatos desempregados com 25 ou mais anos de idade.

DESEMPREGADOS DE CURTA DURAÇÃO - Candidatos inscritos como desempregados há menos de um ano.

DESEMPREGADOS DE LONGA DURAÇÃO - Candidatos inscritos como desempregados há um ano ou mais.

OFERTAS DE EMPREGO - Empregos disponíveis comunicados pelas entidades empregadoras ao Centro de Emprego.

COLOCAÇÕES - Ofertas de emprego satisfeitas, com candidatos apresentados pelo Centro de Emprego.

AUTOCOLOCAÇÕES - Obtenção, por iniciativa própria, de colocações profissionais, como trabalhadores por conta de outrem.

As estatísticas dos **Pedidos** e **Ofertas de Emprego**, podem referir-se a:

Situação no fim do mês - Número de registos existentes no final do mês.

Movimento ao longo do mês - Número de registos durante o mês.

As estatísticas das **Colocações** referem-se apenas ao movimento ao longo do mês.

CLASSIFICAÇÕES UTILIZADAS:

Classificação Portuguesa das Profissões - 2010 - 14ª Deliberação da secção permanente de coordenação estatística do Conselho Superior de Estatística - Instituto Nacional de Estatística, I.P. (DR, IIª Série, nº106 de 01/06/2010).

Classificação Portuguesa das Atividades Económicas – CAE - Rev. 3 (D.L. 381/2007, de 14/11).

**SINAIS CONVENCIONAIS:**

- ... Confidencial
- Resultado nulo
- x Dado não disponível
- * Dado retificado
- 0 Dado inferior a metade da unidade utilizada

SIGLAS

H	Total no sexo masculino
M	Total no sexo feminino
< 25 anos	Menores de 25 anos
>= 25 anos	Com 25 anos ou mais
< 1 ano	Há menos de 1 ano
>= 1 ano	Há 1 ano ou mais
%	Valor percentual

FICHA TÉCNICA

Edição

Secretaria Regional dos Assuntos Sociais
Instituto de Emprego da Madeira, IP-RAM
Rua da Boa Viagem, nº 36
9060 - 027 Funchal
Tel.: 291 213 260 /1
Fax: 291 220 014
E-mail: emprego@iem.gov-madeira.pt
Site: www.iem.gov-madeira.pt

Coordenação e Conceção Gráfica

Direção de Planeamento e Promoção de Emprego
Gabinete de Planeamento e Estatística

Formato: Publicação em suporte eletrónico

Periodicidade: Mensal

Data de edição: dezembro de 2014