

## SÍNTESE - INDICADORES DO MERCADO DE EMPREGO

REGIÃO AUTÓNOMA DA MADEIRA

	DEZEMBRO/13		NOVEMBRO/14		DEZEMBRO/14		VARIACÃO %	
	V.A.	%	V.A.	%	V.A.	%	Mês Homólogo	Mês Anterior
<b>DESEMPREGO REGISTRADO</b>	22.758	100,0	22.168	100,0	<b>22.603</b>	<b>100,0</b>	<b>-0,7</b>	<b>2,0</b>
Homens	12.923	56,8	12.193	55,0	<b>12.462</b>	55,1	-3,6	2,2
Mulheres	9.835	43,2	9.975	45,0	<b>10.141</b>	44,9	3,1	1,7
<b>&lt; 25 anos de idade</b>	3.165	13,9	2.921	13,2	<b>3.029</b>	<b>13,4</b>	<b>-4,3</b>	<b>3,7</b>
Homens	1.586		1.437		<b>1.517</b>		-4,4	5,6
Mulheres	1.579		1.484		<b>1.512</b>		-4,2	1,9
<b>&gt;= 25 anos de idade</b>	19.593	86,1	19.247	86,8	<b>19.574</b>	<b>86,6</b>	<b>-0,1</b>	<b>1,7</b>
Homens	11.337		10.756		<b>10.945</b>		-3,5	1,8
Mulheres	8.256		8.491		<b>8.629</b>		4,5	1,6
<b>&lt; 1 ano de inscrição</b>	10.190	44,8	10.125	45,7	<b>10.292</b>	<b>45,5</b>	<b>1,0</b>	<b>1,6</b>
Homens	5.621		5.339		<b>5.473</b>		-2,6	2,5
Mulheres	4.569		4.786		<b>4.819</b>		5,5	0,7
<b>&gt;= 1 ano de inscrição</b>	12.568	55,2	12.043	54,3	<b>12.311</b>	<b>54,5</b>	<b>-2,0</b>	<b>2,2</b>
Homens	7.302		6.854		<b>6.989</b>		-4,3	2,0
Mulheres	5.266		5.189		<b>5.322</b>		1,1	2,6
<b>Primeiro Emprego</b>	2.417	10,6	2.491	11,2	<b>2.588</b>	<b>11,4</b>	<b>7,1</b>	<b>3,9</b>
<b>Novo Emprego</b>	20.341	89,4	19.677	88,8	<b>20.015</b>	<b>88,6</b>	<b>-1,6</b>	<b>1,7</b>
<b>Atividades económicas</b>		100,0		100,0		<b>100,0</b>		
Agric.,pecuária,caça, silvíc.e pesca	619	3,0	566	2,9	<b>620</b>	3,1	<b>0,2</b>	<b>9,5</b>
Indústria,energia e água e construção	6.796	33,4	5.976	30,4	<b>6.005</b>	30,0	<b>-11,6</b>	<b>0,5</b>
Serviços	12.926	63,5	13.135	66,8	<b>13.390</b>	66,9	<b>3,6</b>	<b>1,9</b>
<b>Nível de Instrução</b>								
Nenhum Nível de Instrução	1.378	6,1	1.448	6,5	<b>1.449</b>	6,4	5,2	0,1
Básico - 1º Ciclo	6.025	26,5	5.868	26,5	<b>5.956</b>	26,4	-1,1	1,5
Básico - 2º Ciclo	4.920	21,6	4.414	19,9	<b>4.548</b>	20,1	-7,6	3,0
Básico - 3º Ciclo	3.674	16,1	3.434	15,5	<b>3.517</b>	15,6	-4,3	2,4
Secundário	4.697	20,6	4.786	21,6	<b>4.891</b>	21,6	4,1	2,2
Superior	2.064	9,1	2.218	10,0	<b>2.242</b>	9,9	8,6	1,1
<b>PROCURA DE EMPREGO AO LONGO DO MÊS</b>								
<b>Desempregados</b>	1.039	100,0	1.528	100,0	<b>1.058</b>	<b>100,0</b>	<b>73,2</b>	<b>-30,8</b>
Homens	611	58,8	796	52,1	<b>606</b>	57,3	-0,8	-23,9
Mulheres	428	41,2	732	47,9	<b>452</b>	42,7	5,6	-38,3
Primeiro Emprego	134	12,9	206	13,5	<b>151</b>	14,3	12,7	-26,7
Novo Emprego	905	87,1	1.322	86,5	<b>907</b>	85,7	0,2	-31,4
<b>OFERTAS DE EMPREGO</b>								
<b>Recebidas ao longo do mês</b>	112		192		<b>126</b>		<b>12,5</b>	<b>-34,4</b>
<b>Permanecem no fim do mês</b>	229		222		<b>151</b>		<b>-34,1</b>	<b>-32,0</b>
<b>AJUSTAMENTO DO MERCADO DE EMPREGO</b>								
<b>Autocolocações</b>	192		330		<b>232</b>		<b>20,8</b>	<b>-29,7</b>
<b>Colocações</b>	52		130		<b>99</b>		<b>90,4</b>	<b>-23,8</b>

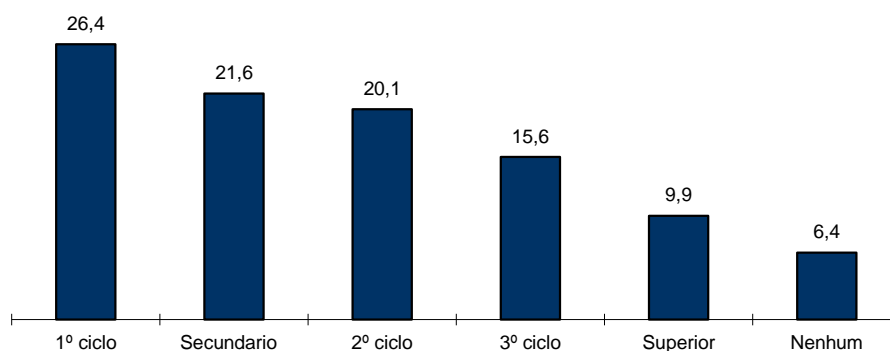


### QUADRO I - DESEMPREGO REGISTRADO POR NÍVEL DE INSTRUÇÃO SEGUNDO O GRUPO ETÁRIO E O TEMPO DE INSCRIÇÃO

REGIÃO AUTÓNOMA DA MADEIRA

HOMENS / MULHERES	< 25 ANOS			≥ 25 ANOS			TOTAL
	TOTAL	< 1ANO	≥1ANO	TOTAL	< 1ANO	≥1ANO	
<b>Total</b>	<b>3.029</b>	<b>2.287</b>	<b>742</b>	<b>19.574</b>	<b>8.005</b>	<b>11.569</b>	<b>22.603</b>
Nenhum Nível de Instrução	15	9	6	1.434	398	1.036	1.449
Básico - 1º Ciclo	128	76	52	5.828	1.965	3.863	5.956
Básico - 2º Ciclo	425	305	120	4.123	1.682	2.441	4.548
Básico - 3º Ciclo	763	583	180	2.754	1.293	1.461	3.517
Secundário	1.330	1.031	299	3.561	1.723	1.838	4.891
Superior	368	283	85	1.874	944	930	2.242
<b>HOMENS</b>							
<b>Total</b>	<b>1.517</b>	<b>1.145</b>	<b>372</b>	<b>10.945</b>	<b>4.328</b>	<b>6.617</b>	<b>12.462</b>
Nenhum Nível de Instrução	5	3	2	999	266	733	1.004
Básico - 1º Ciclo	84	53	31	3.595	1.192	2.403	3.679
Básico - 2º Ciclo	249	175	74	2.550	1.032	1.518	2.799
Básico - 3º Ciclo	431	328	103	1.539	739	800	1.970
Secundário	660	519	141	1.549	742	807	2.209
Superior	88	67	21	713	357	356	801
<b>MULHERES</b>							
<b>Total</b>	<b>1.512</b>	<b>1.142</b>	<b>370</b>	<b>8.629</b>	<b>3.677</b>	<b>4.952</b>	<b>10.141</b>
Nenhum Nível de Instrução	10	6	4	435	132	303	445
Básico - 1º Ciclo	44	23	21	2.233	773	1.460	2.277
Básico - 2º Ciclo	176	130	46	1.573	650	923	1.749
Básico - 3º Ciclo	332	255	77	1.215	554	661	1.547
Secundário	670	512	158	2.012	981	1.031	2.682
Superior	280	216	64	1.161	587	574	1.441

#### Distribuição Percentual do Desemprego Registrado por Nível de Instrução

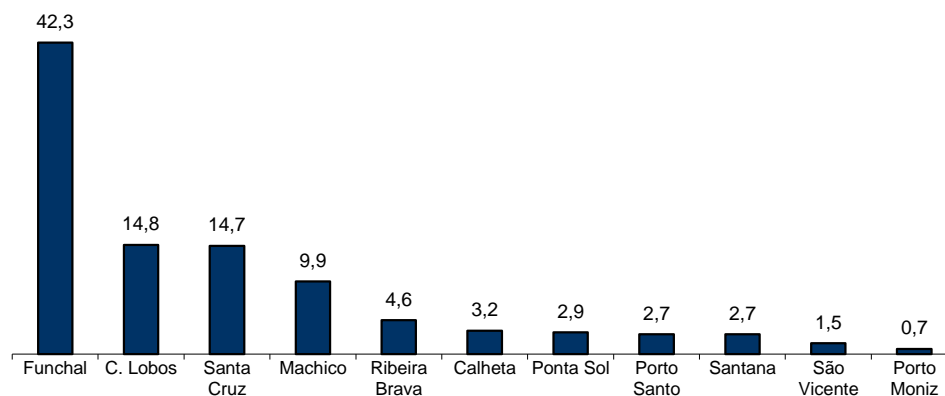


## QUADRO II - DESEMPREGO REGISTRADO POR CONCELHOS SEGUNDO O GRUPO ETÁRIO E O TEMPO DE INSCRIÇÃO

REGIÃO AUTÓNOMA DA MADEIRA

HOMENS / MULHERES	< 25 ANOS			≥ 25 ANOS			TOTAL
	TOTAL	< 1ANO	≥1ANO	TOTAL	< 1ANO	≥1ANO	
<b>Total</b>	<b>3.029</b>	<b>2.287</b>	<b>742</b>	<b>19.574</b>	<b>8.005</b>	<b>11.569</b>	<b>22.603</b>
Calheta	93	71	22	619	255	364	712
Câmara de Lobos	562	407	155	2.789	1.128	1.661	3.351
Funchal	1.228	946	282	8.342	3.281	5.061	9.570
Machico	263	202	61	1.972	933	1.039	2.235
Ponta do Sol	124	98	26	540	243	297	664
Porto Moniz	13	12	1	146	67	79	159
Ribeira Brava	157	110	47	884	317	567	1.041
Santa Cruz	412	305	107	2.913	1.173	1.740	3.325
Santana	75	52	23	528	199	329	603
São Vicente	32	28	4	299	101	198	331
Porto Santo	70	56	14	542	308	234	612
<b>HOMENS</b>							
<b>Total</b>	<b>1.517</b>	<b>1.145</b>	<b>372</b>	<b>10.945</b>	<b>4.328</b>	<b>6.617</b>	<b>12.462</b>
Calheta	42	31	11	327	136	191	369
Câmara de Lobos	296	207	89	1.685	652	1.033	1.981
Funchal	620	481	139	4.527	1.703	2.824	5.147
Machico	136	103	33	1.228	612	616	1.364
Ponta do Sol	61	44	17	268	122	146	329
Porto Moniz	10	10	0	98	40	58	108
Ribeira Brava	71	47	24	548	189	359	619
Santa Cruz	192	149	43	1.523	593	930	1.715
Santana	27	18	9	293	101	192	320
São Vicente	20	18	2	193	54	139	213
Porto Santo	42	37	5	255	126	129	297
<b>MULHERES</b>							
<b>Total</b>	<b>1.512</b>	<b>1.142</b>	<b>370</b>	<b>8.629</b>	<b>3.677</b>	<b>4.952</b>	<b>10.141</b>
Calheta	51	40	11	292	119	173	343
Câmara de Lobos	266	200	66	1.104	476	628	1.370
Funchal	608	465	143	3.815	1.578	2.237	4.423
Machico	127	99	28	744	321	423	871
Ponta do Sol	63	54	9	272	121	151	335
Porto Moniz	3	2	1	48	27	21	51
Ribeira Brava	86	63	23	336	128	208	422
Santa Cruz	220	156	64	1.390	580	810	1.610
Santana	48	34	14	235	98	137	283
São Vicente	12	10	2	106	47	59	118
Porto Santo	28	19	9	287	182	105	315

### Distribuição Percentual do Desemprego Registrado por Concelhos

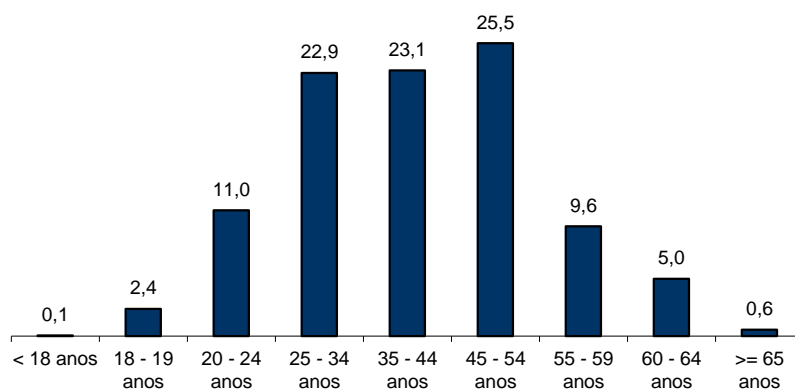


### QUADRO III - DESEMPREGO REGISTRADO POR GRUPO ETÁRIO SEGUNDO O TEMPO DE INSCRIÇÃO

REGIÃO AUTÓNOMA DA MADEIRA

HOMENS / MULHERES	TEMPO DE INSCRIÇÃO						TOTAL
	< 1MÊS	1 - 2 MESES	3 - 5 MESES	6 - 11 MESES	12 - 23 MESES	>= 24 MESES	
<b>Total</b>	<b>1.049</b>	<b>3.157</b>	<b>2.885</b>	<b>3.201</b>	<b>4.447</b>	<b>7.864</b>	<b>22.603</b>
< 18 anos	2	5	5	3	-	-	15
18 - 19 anos	46	176	190	74	51	-	537
20 - 24 anos	193	604	588	401	453	238	2.477
25 - 34 anos	337	889	825	907	1074	1144	5.176
35 - 44 anos	234	694	581	773	1145	1796	5.223
45 - 54 anos	174	549	454	692	1072	2816	5.757
55 - 59 anos	46	170	152	235	400	1157	2.160
60 - 64 anos	16	67	86	104	211	643	1.127
>= 65 anos	1	3	4	12	41	70	131
<b>HOMENS</b>							
<b>Total</b>	<b>602</b>	<b>1.712</b>	<b>1.475</b>	<b>1.684</b>	<b>2.482</b>	<b>4.507</b>	<b>12.462</b>
< 18 anos	1	4	1	-	-	-	6
18 - 19 anos	22	100	88	43	30	-	283
20 - 24 anos	113	299	276	198	226	116	1.228
25 - 34 anos	184	452	396	427	546	512	2.517
35 - 44 anos	138	394	315	426	637	965	2.875
45 - 54 anos	111	313	248	380	659	1712	3.423
55 - 59 anos	26	111	90	142	238	744	1.351
60 - 64 anos	6	38	58	61	121	414	698
>= 65 anos	1	1	3	7	25	44	81
<b>MULHERES</b>							
<b>Total</b>	<b>447</b>	<b>1.445</b>	<b>1.410</b>	<b>1.517</b>	<b>1.965</b>	<b>3.357</b>	<b>10.141</b>
< 18 anos	1	1	4	3	-	-	9
18 - 19 anos	24	76	102	31	21	-	254
20 - 24 anos	80	305	312	203	227	122	1.249
25 - 34 anos	153	437	429	480	528	632	2.659
35 - 44 anos	96	300	266	347	508	831	2.348
45 - 54 anos	63	236	206	312	413	1104	2.334
55 - 59 anos	20	59	62	93	162	413	809
60 - 64 anos	10	29	28	43	90	229	429
>= 65 anos	-	2	1	5	16	26	50

#### Distribuição Percentual do Desemprego Registrado por Grupos Etários



**QUADRO IV - DESEMPREGO REGISTRADO POR GRUPOS DE PROFISSÕES**  
Situação no fim dos meses

REGIÃO AUTÓNOMA DA MADEIRA

Grupos de Profissões - CPP/10	DEZEMBRO/13				NOVEMBRO/14				DEZEMBRO/14				Var. %	
	H	M	TOTAL	%	H	M	TOTAL	%	H	M	TOTAL	%	Mês homól.	Mês anter.
<b>Total</b>	<b>12.923</b>	<b>9.835</b>	<b>22.758</b>	<b>100,0</b>	<b>12.193</b>	<b>9.975</b>	<b>22.168</b>	<b>100,0</b>	<b>12.462</b>	<b>10.141</b>	<b>22.603</b>	<b>100,0</b>	<b>-0,7</b>	<b>2,0</b>
01 Oficiais das Forças Armadas	3	-	3	0,0	3	-	3	0,0	3	-	3	0,0	-	-
02 Sargentos das Forças Armadas	-	-	-	-	-	-	-	-	-	-	-	-	-	-
03 Outro pessoal das Forças Armadas	12	1	13	0,1	8	2	10	0,0	10	2	12	0,1	-7,7	20,0
11 Repres.do poder legislativo e de órgãos executivos, dirigentes sup. Adm.Pública, de org.espec., diretores e gestores de empresas	9	2	11	0,0	8	1	9	0,0	7	-	7	0,0	-36,4	-22,2
12 Diretores de serviços administrativos e comerciais	34	21	55	0,2	31	20	51	0,2	30	19	49	0,2	-10,9	-3,9
13 Diretores de produção e de serviços especializados	11	5	16	0,1	12	5	17	0,1	12	5	17	0,1	6,3	-
14 Diretores de hotelaria, restauração, comércio e de outros serviços	46	15	61	0,3	60	22	82	0,4	61	22	83	0,4	36,1	1,2
21 Especialistas das ciências físicas, matemáticas, engenharias e técnicas afins	285	155	440	1,9	301	200	501	2,3	312	214	526	2,3	19,5	5,0
22 Profissionais de saúde	30	119	149	0,7	27	113	140	0,6	28	123	151	0,7	1,3	7,9
23 Professores	66	248	314	1,4	71	291	362	1,6	73	273	346	1,5	10,2	-4,4
24 Especialistas em finanças, contabilidade, org. administrativa, relações púb. e comerciais	145	185	330	1,5	136	167	303	1,4	135	180	315	1,4	-4,5	4,0
25 Especialistas em tecnologias de informação e comunicação (TIC)	75	12	87	0,4	70	13	83	0,4	82	13	95	0,4	9,2	14,5
26 Especialistas em assuntos jurídicos, sociais, artísticos e culturais	116	283	399	1,8	127	324	451	2,0	138	326	464	2,1	16,3	2,9
31 Técnicos e prof. das ciências e engenharia, de nível intermédio	413	49	462	2,0	366	46	412	1,9	374	41	415	1,8	-10,2	0,7
32 Técnicos e profissionais, de nível intermédio da saúde	69	131	200	0,9	59	135	194	0,9	61	143	204	0,9	2,0	5,2
33 Técnicos de nível intermédio, das áreas financeira, administrativa e dos negócios	340	224	564	2,5	314	198	512	2,3	318	196	514	2,3	-8,9	0,4
34 Técnicos nível intermédio dos serviços jurídicos, sociais, desportivos, culturais e simil.	131	138	269	1,2	154	186	340	1,5	161	183	344	1,5	27,9	1,2
35 Técnicos das tecnologias de informação e comunicação	205	13	218	1,0	203	14	217	1,0	214	12	226	1,0	3,7	4,1
41 Empregados de escritório, secretários em geral e operadores de processamento de dados	342	936	1.278	5,6	361	886	1.247	5,6	367	905	1.272	5,6	-0,5	2,0
42 Pessoal de apoio direto a clientes	200	333	533	2,3	184	309	493	2,2	192	317	509	2,3	-4,5	3,2
43 Operadores de dados, de contabilidade, estatística, de serv. financ. e relac. com o registo	279	97	376	1,7	269	65	334	1,5	292	80	372	1,6	-1,1	11,4
44 Outro pessoal de apoio de tipo administrativo	29	17	46	0,2	27	15	42	0,2	28	17	45	0,2	-2,2	7,1
51 Trabalhadores dos serviços pessoais	806	1.183	1.989	8,7	783	1.185	1.968	8,9	796	1.191	1.987	8,8	-0,1	1,0
52 Vendedores	522	1.539	2.061	9,1	483	1.559	2.042	9,2	493	1.564	2.057	9,1	-0,2	0,7
53 Trabalhadores dos cuidados pessoais e similares	20	524	544	2,4	25	520	545	2,5	25	540	565	2,5	3,9	3,7
54 Pessoal dos serviços de proteção e segurança	263	22	285	1,3	253	17	270	1,2	246	17	263	1,2	-7,7	-2,6
61 Agricultores e trab. qualificados da agricultura e prod. animal, orientados para o mercado	268	49	317	1,4	310	52	362	1,6	321	55	376	1,7	18,6	3,9
62 Trab. qualificados da floresta, pesca e caça, orientados para o mercado	341	-	341	1,5	264	-	264	1,2	311	-	311	1,4	-8,8	17,8
63 Agricultores, criadores de animais, pescadores, caçadores e coletores, de subsistência	33	12	45	0,2	35	8	43	0,2	38	8	46	0,2	2,2	7,0
71 Trabalhadores qualificados da construção e similares, exceto eletricista	2.661	2	2.663	11,7	2.362	3	2.365	10,7	2.394	3	2.397	10,6	-10,0	1,4
72 Trabalhadores qualificados da metalurgia, metalomecânica e simil.	633	1	634	2,8	548	1	549	2,5	549	1	550	2,4	-13,2	0,2
73 Trab. qualificados da impressão, fabrico de instrum. precisão, joalheiros, artesãos e simil.	20	15	35	0,2	26	11	37	0,2	26	13	39	0,2	11,4	5,4
74 Trabalhadores qualificados em eletricidade e em eletrónica	337	3	340	1,5	327	1	328	1,5	340	-	340	1,5	-	3,7
75 Trabalhadores da transf. alimentos, da madeira, do vestuário e outras ind. e artesanato	244	191	435	1,9	232	222	454	2,0	234	222	456	2,0	4,8	0,4
81 Operadores de instalações fixas e máquinas	169	104	273	1,2	132	106	238	1,1	135	111	246	1,1	-9,9	3,4
82 Trabalhadores da montagem	17	2	19	0,1	17	1	18	0,1	16	1	17	0,1	-10,5	-5,6
83 Condutores de veículos e operadores de equipamentos móveis	1.198	12	1.210	5,3	1.069	10	1.079	4,9	1.096	11	1.107	4,9	-8,5	2,6
91 Trabalhadores de limpeza	216	2.370	2.586	11,4	219	2.434	2.653	12,0	224	2.477	2.701	11,9	4,4	1,8
92 Trabalhadores não qualificados da agricultura, produção animal, pesca e floresta	14	11	25	0,1	27	13	40	0,2	30	11	41	0,2	64,0	2,5
93 Trabalhadores não qualificados da ind. extrativa, construção, ind. transf. e transportes	1.614	302	1.916	8,4	1.412	264	1.676	7,6	1.420	281	1.701	7,5	-11,2	1,5
94 Assistentes na preparação de refeições	277	430	707	3,1	266	435	701	3,2	275	441	716	3,2	1,3	2,1
95 Vendedores ambulantes (exceto de alimentos) e prestadores de serviços na rua	5	2	7	0,0	6	3	9	0,0	6	3	9	0,0	28,6	-
96 Trabalhadores dos resíduos e de outros serviços elementares	425	77	502	2,2	606	118	724	3,3	589	120	709	3,1	41,2	-2,1

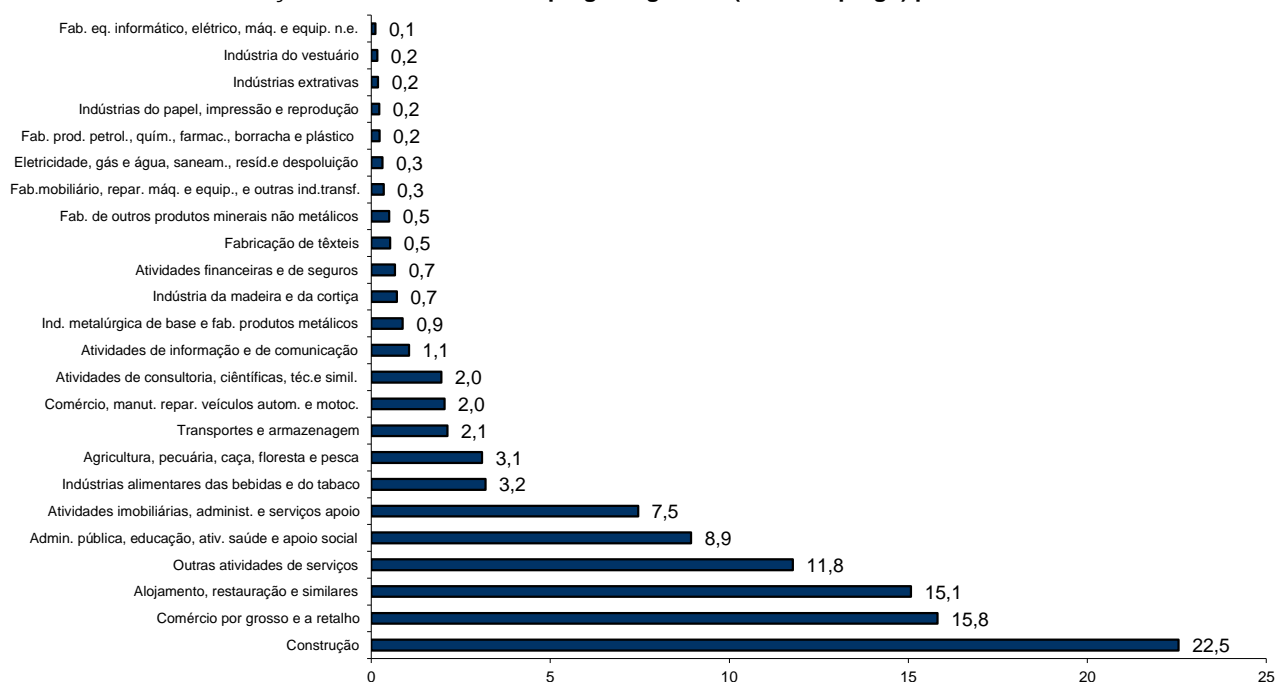
**QUADRO V - DESEMPREGO REGISTRADO (NOVO EMPREGO) POR ATIVIDADE ECONÓMICA**

Situação no fim dos meses

REGIÃO AUTÓNOMA DA MADEIRA

Atividade Económica - CAE / Rev.3	DEZEMBRO/13				NOVEMBRO/14				DEZEMBRO/14				Var. %	
	H	M	TOTAL	%	H	M	TOTAL	%	H	M	TOTAL	%	Mês homól.	Mês anter.
<b>Total</b>	<b>11.787</b>	<b>8.554</b>	<b>20.341</b>	<b>100,0</b>	<b>11.031</b>	<b>8.646</b>	<b>19.677</b>	<b>100,0</b>	<b>11.246</b>	<b>8.769</b>	<b>20.015</b>	<b>100,0</b>	<b>-1,6</b>	<b>1,7</b>
<b>Agricultura, pecuária, caça, floresta e pesca</b>	<b>523</b>	<b>96</b>	<b>619</b>	<b>3,0</b>	<b>465</b>	<b>101</b>	<b>566</b>	<b>2,9</b>	<b>519</b>	<b>101</b>	<b>620</b>	<b>3,1</b>	<b>0,2</b>	<b>9,5</b>
<b>Indústria, energia e água e construção</b>	<b>5.920</b>	<b>876</b>	<b>6.796</b>	<b>33,4</b>	<b>5.153</b>	<b>823</b>	<b>5.976</b>	<b>30,4</b>	<b>5.170</b>	<b>835</b>	<b>6.005</b>	<b>30,0</b>	<b>-11,6</b>	<b>0,5</b>
Indústrias extrativas	34	3	37	0,2	35	7	42	0,2	31	7	38	0,2	2,7	-9,5
Indústrias alimentares das bebidas e do tabaco	307	336	643	3,2	307	338	645	3,3	296	343	639	3,2	-0,6	-0,9
Fabricação de têxteis	10	88	98	0,5	9	93	102	0,5	10	95	105	0,5	7,1	2,9
Indústria do vestuário	5	25	30	0,1	8	26	34	0,2	7	27	34	0,2	13,3	-
Indústria do couro e dos produtos do couro	-	1	1	0,0	-	-	-	-	-	1	1	0,0	-	-
Indústria da madeira e da cortiça	148	13	161	0,8	130	13	143	0,7	130	13	143	0,7	-11,2	-
Indústrias do papel, impressão e reprodução	36	20	56	0,3	31	13	44	0,2	30	14	44	0,2	-21,4	-
Fab. prod. petrol., quím., farmac., borracha e plástico	45	11	56	0,3	41	8	49	0,2	39	8	47	0,2	-16,1	-4,1
Fab. de outros produtos minerais não metálicos	95	14	109	0,5	92	9	101	0,5	91	10	101	0,5	-7,3	-
Ind. metalúrgica de base e fab. produtos metálicos	205	23	228	1,1	158	22	180	0,9	157	19	176	0,9	-22,8	-2,2
Fab. eq. informático, elétrico, máq. e equip. n.e.	29	8	37	0,2	21	3	24	0,1	20	3	23	0,1	-37,8	-4,2
Fab. veic. automóveis e outro equip.de transporte	8	-	8	0,0	8	-	8	0,0	9	-	9	0,0	12,5	12,5
Fab.mobiliário, repar. máq. e equip., e outras ind.transf.	58	17	75	0,4	51	20	71	0,4	47	22	69	0,3	-8,0	-2,8
Eletricidade, gás e água, saneam., resid.e despoluição	35	29	64	0,3	38	25	63	0,3	37	26	63	0,3	-1,6	-
Construção	4.905	288	5.193	25,5	4.224	246	4.470	22,7	4.266	247	4.513	22,5	-13,1	1,0
<b>Serviços</b>	<b>5.344</b>	<b>7.582</b>	<b>12.926</b>	<b>63,5</b>	<b>5.413</b>	<b>7.722</b>	<b>13.135</b>	<b>66,8</b>	<b>5.557</b>	<b>7.833</b>	<b>13.390</b>	<b>66,9</b>	<b>3,6</b>	<b>1,9</b>
Comércio, manut. repar. veículos autom. e motoc.	338	86	424	2,1	326	77	403	2,0	329	81	410	2,0	-3,3	1,7
Comércio por grosso e a retalho	1.383	1.915	3.298	16,2	1.259	1.858	3.117	15,8	1.290	1.876	3.166	15,8	-4,0	1,6
Transportes e armazenagem	318	109	427	2,1	320	99	419	2,1	324	102	426	2,1	-0,2	1,7
Alojamento, restauração e similares	1.157	1.861	3.018	14,8	1.116	1.826	2.942	15,0	1.132	1.884	3.016	15,1	-0,1	2,5
Atividades de informação e de comunicação	140	74	214	1,1	127	84	211	1,1	130	81	211	1,1	-1,4	-
Atividades financeiras e de seguros	73	65	138	0,7	81	55	136	0,7	77	56	133	0,7	-3,6	-2,2
Atividades imobiliárias, administ. e serviços apoio	608	920	1.528	7,5	613	852	1.465	7,4	638	854	1.492	7,5	-2,4	1,8
Atividades de consultoria, científicas, téc.e simil.	188	221	409	2,0	156	193	349	1,8	184	208	392	2,0	-4,2	12,3
Admin. pública, educação, ativ. saúde e apoio social	464	927	1.391	6,8	654	1.103	1.757	8,9	660	1.128	1.788	8,9	28,5	1,8
Outras atividades de serviços	675	1.404	2.079	10,2	761	1.575	2.336	11,9	793	1.563	2.356	11,8	13,3	0,9

**Distribuição Percentual do Desemprego Registrado (Novo Emprego) por Atividade Económica**





**QUADRO VI - DESEMPREGADOS INSCRITOS POR GRUPOS DE PROFISSÕES**  
Movimento ao longo dos meses

REGIÃO AUTÓNOMA DA MADEIRA

Grupos de Profissões - CPP/10	DEZEMBRO/13				NOVEMBRO/14				DEZEMBRO/14				Var. %	
	H	M	TOTAL	%	H	M	TOTAL	%	H	M	TOTAL	%	Mês homól.	Mês anter.
<b>Total</b>	<b>611</b>	<b>428</b>	<b>1.039</b>	<b>100,0</b>	<b>796</b>	<b>732</b>	<b>1.528</b>	<b>100,0</b>	<b>606</b>	<b>452</b>	<b>1.058</b>	<b>100,0</b>	<b>1,8</b>	<b>-30,8</b>
01 Oficiais das Forças Armadas	1	-	1	0,1	-	-	-	-	-	-	-	-	-100,0	-
02 Sargentos das Forças Armadas	-	-	-	-	-	-	-	-	-	-	-	-	-	-
03 Outro pessoal das Forças Armadas	-	-	-	-	-	-	-	-	-	-	-	-	-	-
11 Repres.do poder legislativo e de órgãos executivos, dirigentes sup. Adm.Pública, de org.espec., diretores e gestores de	-	-	-	-	-	-	-	-	-	-	-	-	-	-
12 Diretores de serviços administrativos e comerciais	-	-	-	-	1	-	1	0,1	1	-	1	0,1	-	-
13 Diretores de produção e de serviços especializados	-	-	-	-	-	-	-	-	-	-	-	-	-	-
14 Diretores de hotelaria, restauração, comércio e de outros serviços	5	-	5	0,5	2	2	4	0,3	2	-	2	0,2	-60,0	-50,0
21 Especialistas das ciências físicas, matemáticas, engenharias e técnicas afins	22	11	33	3,2	18	8	26	1,7	15	10	25	2,4	-24,2	-3,8
22 Profissionais de saúde	4	4	8	0,8	2	5	7	0,5	-	12	12	1,1	50,0	71,4
23 Professores	3	9	12	1,2	4	5	9	0,6	4	11	15	1,4	25,0	66,7
24 Especialistas em finanças, contabilidade, org. administrativa, relações públ. e comerciais	8	16	24	2,3	10	11	21	1,4	8	14	22	2,1	-8,3	4,8
25 Especialistas em tecnologias de informação e comunicação (TIC)	8	-	8	0,8	3	-	3	0,2	8	-	8	0,8	-	166,7
26 Especialistas em assuntos jurídicos, sociais, artísticos e culturais	11	25	36	3,5	7	14	21	1,4	9	12	21	2,0	-41,7	-
31 Técnicos e profissões das ciências e engenharia, de nível intermédio	10	-	10	1,0	13	-	13	0,9	18	-	18	1,7	80,0	38,5
32 Técnicos e profissionais, de nível intermédio da saúde	1	5	6	0,6	3	7	10	0,7	-	14	14	1,3	133,3	40,0
33 Técnicos de nível intermédio, das áreas financeira, administrativa e dos negócios	13	12	25	2,4	21	11	32	2,1	17	6	23	2,2	-8,0	-28,1
34 Técnicos nível intermédio dos serviços jurídicos, sociais, desportivos, culturais e simil.	6	7	13	1,3	9	12	21	1,4	11	6	17	1,6	30,8	-19,0
35 Técnicos das tecnologias de informação e comunicação	4	-	4	0,4	11	2	13	0,9	14	-	14	1,3	250,0	7,7
41 Empregados de escritório, secretários em geral e operadores de processamento de dados	12	29	41	3,9	19	46	65	4,3	19	39	58	5,5	41,5	-10,8
42 Pessoal de apoio direto a clientes	4	20	24	2,3	11	27	38	2,5	10	23	33	3,1	37,5	-13,2
43 Operadores de dados, de contabilidade, estatística, de serv. financ. e relac. com o registo	14	10	24	2,3	11	3	14	0,9	33	14	47	4,4	95,8	235,7
44 Outro pessoal de apoio de tipo administrativo	-	1	1	0,1	8	3	11	0,7	2	2	4	0,4	300,0	-63,6
51 Trabalhadores dos serviços pessoais	56	62	118	11,4	101	140	241	15,8	63	65	128	12,1	8,5	-46,9
52 Vendedores	27	79	106	10,2	34	117	151	9,9	25	65	90	8,5	-15,1	-40,4
53 Trabalhadores dos cuidados pessoais e similares	1	22	23	2,2	4	44	48	3,1	1	26	27	2,6	17,4	-43,8
54 Pessoal dos serviços de proteção e segurança	16	-	16	1,5	13	-	13	0,9	11	-	11	1,0	-31,3	-15,4
61 Agricultores e trab. qualificados da agricultura e prod. animal, orientados para o mercado	11	-	11	1,1	26	3	29	1,9	12	2	14	1,3	27,3	-51,7
62 Trab. qualificados da floresta, pesca e caça, orientados para o mercado	53	-	53	5,1	95	-	95	6,2	53	-	53	5,0	-	-44,2
63 Agricultores, criadores de animais, pescadores, caçadores e coletores, de subsistência	-	-	-	-	1	-	1	0,1	1	-	1	0,1	-	-
71 Trabalhadores qualificados da construção e similares, exceto electricista	110	-	110	10,6	82	-	82	5,4	77	-	77	7,3	-30,0	-6,1
72 Trabalhadores qualificados da metalurgia, metalomecânica e simil.	20	-	20	1,9	27	-	27	1,8	21	-	21	2,0	5,0	-22,2
73 Trab. qualificados da impressão, fabrico de instrum. precisão, joalheiros, artesãos e simil.	-	-	-	-	1	-	1	0,1	1	1	2	0,2	-	100,0
74 Trabalhadores qualificados em eletricidade e em eletrónica	11	-	11	1,1	29	-	29	1,9	13	-	13	1,2	18,2	-55,2
75 Trabalhadores da transf. alimentos, da madeira, do vestuário e outras ind. e artesanato	13	4	17	1,6	12	11	23	1,5	7	9	16	1,5	-5,9	-30,4
81 Operadores de instalações fixas e máquinas	13	3	16	1,5	6	9	15	1,0	2	4	6	0,6	-62,5	-60,0
82 Trabalhadores da montagem	1	-	1	0,1	-	-	-	-	-	-	-	-	-100,0	-
83 Condutores de veiculos e operadores de equipamentos móveis	32	-	32	3,1	52	-	52	3,4	59	-	59	5,6	84,4	13,5
91 Trabalhadores de limpeza	8	82	90	8,7	23	205	228	14,9	5	85	90	8,5	-	-60,5
92 Trabalhadores não qualificados da agricultura, produção animal, pesca e floresta	-	-	-	-	6	1	7	0,5	3	-	3	0,3	-	-57,1
93 Trabalhadores não qualificados da ind. extrativa, construção, ind. transf. e transportes	72	17	89	8,6	72	17	89	5,8	49	17	66	6,2	-25,8	-25,8
94 Assistentes na preparação de refeições	15	8	23	2,2	31	26	57	3,7	17	12	29	2,7	26,1	-49,1
95 Vendedores ambulantes (exceto de alimentos) e prestadores de serviços na rua	-	-	-	-	-	-	-	-	-	-	-	-	-	-
96 Trabalhadores dos resíduos e de outros serviços elementares	26	2	28	2,7	28	3	31	2,0	15	3	18	1,7	-35,7	-41,9

**QUADRO VII - DESEMPREGADOS INSCRITOS (NOVO EMPREGO) POR ATIVIDADE ECONÓMICA**  
Movimento ao longo dos meses

REGIÃO AUTÓNOMA DA MADEIRA

Atividade Económica - CAE / Rev.3	DEZEMBRO/13				NOVEMBRO/14				DEZEMBRO/14				Var. %	
	H	M	TOTAL	%	H	M	TOTAL	%	H	M	TOTAL	%	Mês homól.	Mês anter.
<b>Total</b>	<b>548</b>	<b>357</b>	<b>905</b>	<b>100,0</b>	<b>692</b>	<b>630</b>	<b>1.322</b>	<b>100,0</b>	<b>532</b>	<b>375</b>	<b>907</b>	<b>100,0</b>	<b>0,2</b>	<b>-31,4</b>
<b>Agricultura, pecuária, caça, floresta e pesca</b>	<b>60</b>	<b>5</b>	<b>65</b>	<b>7,2</b>	<b>117</b>	<b>4</b>	<b>121</b>	<b>9,2</b>	<b>62</b>	<b>2</b>	<b>64</b>	<b>7,1</b>	<b>-1,5</b>	<b>-47,1</b>
<b>Indústria, energia e água e construção</b>	<b>202</b>	<b>23</b>	<b>225</b>	<b>24,9</b>	<b>191</b>	<b>40</b>	<b>231</b>	<b>17,5</b>	<b>170</b>	<b>24</b>	<b>194</b>	<b>21,4</b>	<b>-13,8</b>	<b>-16,0</b>
Indústrias extrativas	1	-	1	0,1	2	-	2	0,2	-	-	-	-	-100,0	-100,0
Indústrias alimentares das bebidas e do tabaco	19	13	32	3,5	12	17	29	2,2	12	16	28	3,1	-12,5	-3,4
Fabricação de têxteis	-	3	3	0,3	-	5	5	0,4	-	1	1	0,1	-66,7	-80,0
Indústria do vestuário	-	-	-	-	1	2	3	0,2	-	1	1	0,1	-	-66,7
Indústria do couro e dos produtos do couro	-	-	-	-	-	-	-	-	-	-	-	-	-	-
Indústria da madeira e da cortiça	8	-	8	0,9	2	-	2	0,2	3	-	3	0,3	-62,5	50,0
Indústrias do papel, impressão e reprodução	-	1	1	0,1	1	1	2	0,2	-	-	-	-	-100,0	-100,0
Fab.prod. petrol., quím., farmac., borracha e plástico	1	-	1	0,1	1	1	2	0,2	2	-	2	0,2	100,0	-
Fab. de outros produtos minerais não metálicos	1	-	1	0,1	1	-	1	0,1	1	-	1	0,1	-	-
Ind. metalúrgica de base e fab. produtos metálicos	10	-	10	1,1	9	1	10	0,8	8	-	8	0,9	-20,0	-20,0
Fab. eq. informático, elétrico, máq. e equip. n.e.	-	1	1	0,1	-	-	-	-	-	-	-	-	-100,0	-
Fab. veíc. automóveis e outro equip.de transporte	-	-	-	-	5	-	5	0,4	1	-	1	0,1	-	-80,0
Fab.mobiliário, repar. máq. e equip., e outras ind.transf.	2	-	2	0,2	2	-	2	0,2	-	3	3	0,3	50,0	50,0
Eletricidade, gás e água, saneam., resid.e despoluição	1	1	2	0,2	2	2	4	0,3	-	-	-	-	-100,0	-100,0
Construção	159	4	163	18,0	153	11	164	12,4	143	3	146	16,1	-10,4	-11,0
<b>Serviços</b>	<b>286</b>	<b>329</b>	<b>615</b>	<b>68,0</b>	<b>384</b>	<b>586</b>	<b>970</b>	<b>73,4</b>	<b>300</b>	<b>349</b>	<b>649</b>	<b>71,6</b>	<b>5,5</b>	<b>-33,1</b>
Comércio, manut. repar. veículos autom. e motoc.	9	1	10	1,1	15	4	19	1,4	13	4	17	1,9	70,0	-10,5
Comércio por grosso e a retalho	49	88	137	15,1	60	111	171	12,9	52	64	116	12,8	-15,3	-32,2
Transportes e armazenagem	10	4	14	1,5	29	5	34	2,6	15	7	22	2,4	57,1	-35,3
Alojamento, restauração e similares	73	69	142	15,7	119	195	314	23,8	74	115	189	20,8	33,1	-39,8
Atividades de informação e de comunicação	7	4	11	1,2	6	4	10	0,8	6	2	8	0,9	-27,3	-20,0
Atividades financeiras e de seguros	4	3	7	0,8	4	1	5	0,4	1	4	5	0,6	-28,6	-
Atividades imobiliárias, administ. e dos serviços apoio	29	38	67	7,4	60	107	167	12,6	48	27	75	8,3	11,9	-55,1
Atividades de consultoria, científicas, técnicas e simil.	29	20	49	5,4	8	9	17	1,3	37	30	67	7,4	36,7	294,1
Admin. pública, educação, ativ. saúde e apoio social	42	39	81	9,0	32	57	89	6,7	8	41	49	5,4	-39,5	-44,9
Outras atividades de serviços	34	63	97	10,7	51	93	144	10,9	46	55	101	11,1	4,1	-29,9





**QUADRO VIII - DESEMPREGADOS INSCRITOS POR MOTIVO DE INSCRIÇÃO**  
Movimento ao longo do mês

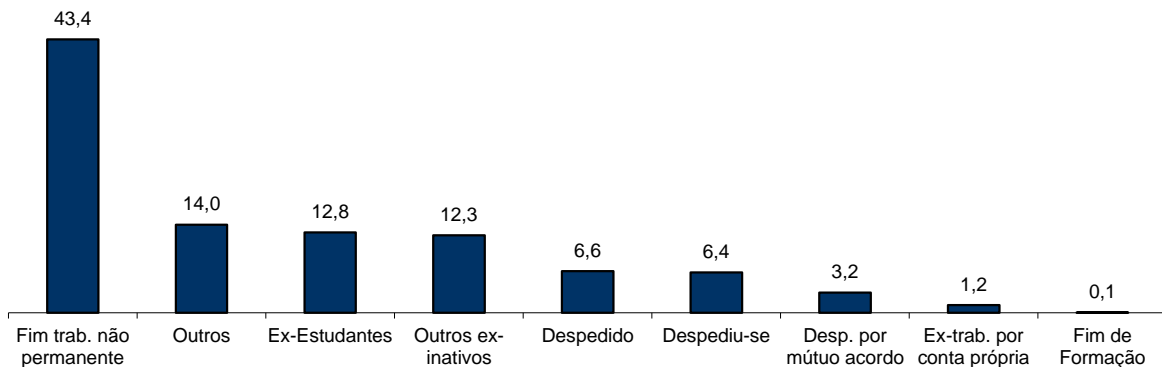
REGIÃO AUTÓNOMA DA MADEIRA

MOTIVOS DE INSCRIÇÃO	H	M	TOTAL	%
<b>Total</b>	<b>606</b>	<b>452</b>	<b>1.058</b>	<b>100,0</b>
Ex-Estudantes	68	67	135	12,8
Fim de Formação	1	-	1	0,1
Despedido	36	34	70	6,6
Despediu-se	44	24	68	6,4
Despedimento por mútuo acordo	14	20	34	3,2
Fim de trabalho não permanente	295	164	459	43,4
Ex-trabalhador por conta própria	10	3	13	1,2
Outro ex-inativos *	61	69	130	12,3
Outros **	77	71	148	14,0

\* Outro ex-inativos - inclui ex-domésticas, reformados e indivíduos em situação de inatividade que decidiram procurar um emprego por conta de outrem.

\*\* Outros - inclui reinscrições após anulações por falta à conv/controlo, ex-emigrantes e beneficiários de prestações de desemprego no espaço europeu.

**Distribuição Percentual dos Desempregados Inscritos por Motivos de Incrição**



## QUADRO IX - OFERTAS DE EMPREGO POR GRUPOS DE PROFISSÕES

Movimento ao longo dos meses

REGIÃO AUTÓNOMA DA MADEIRA

Grupos de Profissões - CPP/10	DEZEMBRO/13		NOVEMBRO/14		DEZEMBRO/14		Var. %	
	V.A.	%	V.A.	%	V.A.	%	Mês homól.	Mês anter.
<b>Total</b>	<b>112</b>	<b>100,0</b>	<b>192</b>	<b>100,0</b>	<b>126</b>	<b>100,0</b>	<b>12,5</b>	<b>-34,4</b>
01 Oficiais das Forças Armadas	-	-	-	-	-	-	-	-
02 Sargentos das Forças Armadas	-	-	-	-	-	-	-	-
03 Outro pessoal das Forças Armadas	-	-	-	-	-	-	-	-
11 Repres.do poder legislativo e de órgãos executivos, dirigentes sup. Adm.Pública, de org.espec., diretores e gestores de empresas	-	-	-	-	-	-	-	-
12 Diretores de serviços administrativos e comerciais	-	-	-	-	-	-	-	-
13 Diretores de produção e de serviços especializados	-	-	-	-	-	-	-	-
14 Diretores de hotelaria, restauração, comércio e de outros serviços	-	-	-	-	-	-	-	-
21 Especialistas das ciências físicas, matemáticas, engenharias e técnicas afins	4	3,6	6	3,1	5	4,0	25,0	-16,7
22 Profissionais de saúde	-	-	1	0,5	2	1,6	-	100,0
23 Professores	1	0,9	2	1,0	-	-	-100,0	-100,0
24 Especialistas em finanças, contabilidade, org. administrativa, relações púb. e comerciais	1	0,9	6	3,1	2	1,6	100,0	-66,7
25 Especialistas em tecnologias de informação e comunicação (TIC)	-	-	2	1,0	-	-	-	-100,0
26 Especialistas em assuntos jurídicos, sociais, artísticos e culturais	-	-	-	-	1	0,8	-	-
31 Técnicos e profissões das ciências e engenharia, de nível intermédio	-	-	1	0,5	-	-	-	-100,0
32 Técnicos e profissionais, de nível intermédio da saúde	1	0,9	1	0,5	2	1,6	100,0	100,0
33 Técnicos de nível intermédio, das áreas financeira, administrativa e dos negócios	13	11,6	6	3,1	5	4,0	-61,5	-16,7
34 Técnicos nível intermédio dos serviços jurídicos, sociais, desportivos, culturais e simil.	1	0,9	1	0,5	2	1,6	100,0	100,0
35 Técnicos das tecnologias de informação e comunicação	2	1,8	1	0,5	2	1,6	-	100,0
41 Empregados de escritório, secretários em geral e operadores de processamento de dados	5	4,5	11	5,7	5	4,0	-	-54,5
42 Pessoal de apoio direto a clientes	2	1,8	11	5,7	3	2,4	50,0	-72,7
43 Operadores de dados, de contabilidade, estatística, de serv. financ. e relac. com o registo	-	-	1	0,5	3	2,4	-	200,0
44 Outro pessoal de apoio de tipo administrativo	-	-	-	-	-	-	-	-
51 Trabalhadores dos serviços pessoais	40	35,7	68	35,4	36	28,6	-10,0	-47,1
52 Vendedores	13	11,6	19	9,9	14	11,1	7,7	-26,3
53 Trabalhadores dos cuidados pessoais e similares	8	7,1	3	1,6	1	0,8	-87,5	-66,7
54 Pessoal dos serviços de proteção e segurança	-	-	2	1,0	13	10,3	-	550,0
61 Agricultores e trab. qualificados da agricultura e prod. animal, orientados para o mercado	1	0,9	2	1,0	1	0,8	-	-50,0
62 Trab. qualificados da floresta, pesca e caça, orientados para o mercado	-	-	-	-	-	-	-	-
63 Agricultores, criadores de animais, pescadores, caçadores e coletores, de subsistência	-	-	-	-	-	-	-	-
71 Trabalhadores qualificados da construção e similares, exceto eletricitista	3	2,7	5	2,6	3	2,4	-	-40,0
72 Trabalhadores qualificados da metalurgia, metalomecânica e similares	-	-	2	1,0	4	3,2	-	100,0
73 Trab. qualificados da impressão, fabrico de instrum. precisão, joalheiros, artesãos e simil.	-	-	-	-	-	-	-	-
74 Trabalhadores qualificados em eletricidade e em eletrónica	1	0,9	4	2,1	2	1,6	100,0	-50,0
75 Trabalhadores da transf. alimentos, da madeira, do vestuário e outras ind. e artesanato	5	4,5	5	2,6	4	3,2	-20,0	-20,0
81 Operadores de instalações fixas e máquinas	1	0,9	-	-	-	-	-100,0	-
82 Trabalhadores da montagem	-	-	2	1,0	-	-	-	-100,0
83 Condutores de veículos e operadores de equipamentos móveis	1	0,9	2	1,0	3	2,4	200,0	50,0
91 Trabalhadores de limpeza	2	1,8	12	6,3	7	5,6	250,0	-41,7
92 Trabalhadores não qualificados da agricultura, produção animal, pesca e floresta	-	-	-	-	-	-	-	-
93 Trabalhadores não qualificados da ind. extrativa, construção, ind. transf. e transportes	-	-	8	4,2	-	-	-	-100,0
94 Assistentes na preparação de refeições	3	2,7	4	2,1	4	3,2	33,3	-
95 Vendedores ambulantes (exceto de alimentos) e prestadores de serviços na rua	-	-	-	-	-	-	-	-
96 Trabalhadores dos resíduos e de outros serviços elementares	4	3,6	4	2,1	2	1,6	-50,0	-50,0



## QUADRO X - OFERTAS DE EMPREGO POR ATIVIDADE ECONÓMICA

Movimento ao longo dos meses

REGIÃO AUTÓNOMA DA MADEIRA

Atividade Económica - CAE / Rev.3	DEZEMBRO/13		NOVEMBRO/14		DEZEMBRO/14		Var. %	
	V.A.	%	V.A.	%	V.A.	%	Mês homól.	Mês anter.
<b>Total</b>	<b>112</b>	<b>100,0</b>	<b>192</b>	<b>100,0</b>	<b>126</b>	<b>100,0</b>	<b>12,5</b>	<b>-34,4</b>
<b>Agricultura, pecuária, caça, floresta e pesca</b>	<b>1</b>	<b>0,9</b>	<b>2</b>	<b>1,0</b>	<b>-</b>	<b>-</b>	<b>-100,0</b>	<b>-100,0</b>
<b>Indústria, energia e água e construção</b>	<b>10</b>	<b>8,9</b>	<b>32</b>	<b>16,7</b>	<b>16</b>	<b>12,7</b>	<b>60,0</b>	<b>-50,0</b>
Indústrias extrativas	-	-	-	-	-	-	-	-
Indústrias alimentares das bebidas e do tabaco	3	2,7	10	5,2	6	4,8	100,0	-40,0
Fabricação de têxteis	1	0,9	-	-	1	0,8	-	-
Indústria do vestuário	-	-	-	-	-	-	-	-
Indústria do couro e dos produtos do couro	-	-	-	-	-	-	-	-
Indústria da madeira e da cortiça	-	-	-	-	-	-	-	-
Indústrias do papel, impressão e reprodução	-	-	1	0,5	-	-	-	-100,0
Fab.prod. petrol., quím., farmac., borracha e plástico	2	1,8	1	0,5	2	1,6	-	100,0
Fab. de outros produtos minerais não metálicos	-	-	-	-	-	-	-	-
Ind. metalúrgica de base e fab. produtos metálicos	-	-	1	0,5	4	3,2	-	300,0
Fab. eq. informático, elétrico, máq. e equip. n.e.	1	0,9	-	-	-	-	-100,0	-
Fab. veíc. automóveis e outro equip.de transporte	-	-	-	-	-	-	-	-
Fab.mobiliário, repar. máq. e equip., e outras ind.transf.	-	-	3	1,6	-	-	-	-100,0
Eletricidade, gás e água, saneam., resíd.e despoluição	-	-	1	0,5	-	-	-	-100,0
Construção	3	2,7	15	7,8	3	2,4	-	-80,0
<b>Serviços</b>	<b>101</b>	<b>90,2</b>	<b>158</b>	<b>82,3</b>	<b>110</b>	<b>87,3</b>	<b>8,9</b>	<b>-30,4</b>
Comércio, manut. repar. veículos autom. e motoc.	-	-	1	0,5	9	7,1	-	800,0
Comércio por grosso e a retalho	18	16,1	32	16,7	21	16,7	16,7	-34,4
Transportes e armazenagem	9	8,0	2	1,0	1	0,8	-88,9	-50,0
Alojamento, restauração e similares	17	15,2	76	39,6	20	15,9	17,6	-73,7
Atividades de informação e de comunicação	2	1,8	8	4,2	5	4,0	150,0	-37,5
Atividades financeiras e de seguros	-	-	-	-	-	-	-	-
Atividades imobiliárias, administ. e dos serviços apoio	16	14,3	11	5,7	18	14,3	12,5	63,6
Atividades de consultoria, científicas, técnicas e simil.	1	0,9	6	3,1	3	2,4	200,0	-50,0
Admin. pública, educação, ativ. saúde e apoio social	11	9,8	4	2,1	5	4,0	-54,5	25,0
Outras atividades de serviços	27	24,1	18	9,4	28	22,2	3,7	55,6

**QUADRO XI - OFERTAS DE EMPREGO POR GRUPOS DE PROFISSÕES**  
Situação no fim dos meses

REGIÃO AUTÓNOMA DA MADEIRA

Grupos de Profissões - CPP/10	DEZEMBRO/13		NOVEMBRO/14		DEZEMBRO/14		Var. %	
	V.A.	%	V.A.	%	V.A.	%	Mês homól.	Mês anter.
<b>Total</b>	<b>229</b>	<b>100,0</b>	<b>222</b>	<b>100,0</b>	<b>151</b>	<b>100,0</b>	<b>-34,1</b>	<b>-32,0</b>
01 Oficiais das Forças Armadas	-	-	-	-	-	-	-	-
02 Sargentos das Forças Armadas	-	-	-	-	-	-	-	-
03 Outro pessoal das Forças Armadas	-	-	-	-	-	-	-	-
11 Repres.do poder legislativo e de órgãos executivos, dirigentes sup. Adm.Pública, de org.espec., diretores e gestores de empresas	-	-	-	-	-	-	-	-
12 Diretores de serviços administrativos e comerciais	-	-	-	-	-	-	-	-
13 Diretores de produção e de serviços especializados	-	-	-	-	-	-	-	-
14 Diretores de hotelaria, restauração, comércio e de outros serviços	-	-	1	0,5	-	-	-	-100,0
21 Especialistas das ciências físicas, matemáticas, engenharias e técnicas afins	6	2,6	3	1,4	6	4,0		100,0
22 Profissionais de saúde	5	2,2	1	0,5	3	2,0	-40,0	200,0
23 Professores	1	0,4	2	0,9	2	1,3	100,0	
24 Especialistas em finanças, contabilidade, org. administrativa, relações púb. e comerciais	3	1,3	3	1,4	1	0,7	-66,7	-66,7
25 Especialistas em tecnologias de informação e comunicação (TIC)	1	0,4	1	0,5	-	-	-100,0	-100,0
26 Especialistas em assuntos jurídicos, sociais, artísticos e culturais	1	0,4	-	-	-	-	-100,0	-
31 Técnicos e profissões das ciências e engenharia, de nível intermédio	2	0,9	1	0,5	1	0,7	-50,0	
32 Técnicos e profissionais, de nível intermédio da saúde	1	0,4	-	-	-	-	-100,0	-
33 Técnicos de nível intermédio, das áreas financeira, administrativa e dos negócios	18	7,9	11	5,0	8	5,3	-55,6	-27,3
34 Técnicos nível intermédio dos serviços jurídicos, sociais, desportivos, culturais e simil.	1	0,4	-	-	1	0,7		-
35 Técnicos das tecnologias de informação e comunicação	2	0,9	-	-	-	-	-100,0	-
41 Empregados de escritório, secretários em geral e operadores de processamento de dados	8	3,5	9	4,1	7	4,6	-12,5	-22,2
42 Pessoal de apoio direto a clientes	5	2,2	5	2,3	3	2,0	-40,0	-40,0
43 Operadores de dados, de contabilidade, estatística, de serv. financ. e relac. com o registo	1	0,4	1	0,5	2	1,3	100,0	100,0
44 Outro pessoal de apoio de tipo administrativo	-	-	-	-	-	-	-	-
51 Trabalhadores dos serviços pessoais	74	32,3	96	43,2	56	37,1	-24,3	-41,7
52 Vendedores	16	7,0	19	8,6	12	7,9	-25,0	-36,8
53 Trabalhadores dos cuidados pessoais e similares	6	2,6	-	-	1	0,7	-83,3	-
54 Pessoal dos serviços de proteção e segurança	-	-	1	0,5	1	0,7	-	-
61 Agricultores e trab. qualificados da agricultura e prod. animal, orientados para o mercado	3	1,3	2	0,9	2	1,3	-33,3	
62 Trab. qualificados da floresta, pesca e caça, orientados para o mercado	-	-	-	-	-	-	-	-
63 Agricultores, criadores de animais, pescadores, caçadores e coletores, de subsistência	-	-	-	-	-	-	-	-
71 Trabalhadores qualificados da construção e similares, exceto eletricitista	30	13,1	6	2,7	8	5,3	-73,3	33,3
72 Trabalhadores qualificados da metalurgia, metalomecânica e similares	6	2,6	6	2,7	5	3,3	-16,7	-16,7
73 Trab. qualificados da impressão, fabrico de instrum. precisão, joalheiros, artesãos e simil.	-	-	-	-	-	-	-	-
74 Trabalhadores qualificados em eletricidade e em eletrónica	2	0,9	5	2,3	6	4,0	200,0	20,0
75 Trabalhadores da transf. alimentos, da madeira, do vestuário e outras ind. e artesanato	20	8,7	10	4,5	6	4,0	-70,0	-40,0
81 Operadores de instalações fixas e máquinas	1	0,4	1	0,5	1	0,7		
82 Trabalhadores da montagem	-	-	-	-	-	-	-	-
83 Condutores de veículos e operadores de equipamentos móveis	1	0,4	4	1,8	3	2,0	200,0	-25,0
91 Trabalhadores de limpeza	4	1,7	9	4,1	7	4,6	75,0	-22,2
92 Trabalhadores não qualificados da agricultura, produção animal, pesca e floresta	-	-	-	-	-	-	-	-
93 Trabalhadores não qualificados da ind. extrativa, construção, ind. transf. e transportes	2	0,9	19	8,6	3	2,0	50,0	-84,2
94 Assistentes na preparação de refeições	5	2,2	4	1,8	4	2,6	-20,0	
95 Vendedores ambulantes (exceto de alimentos) e prestadores de serviços na rua	-	-	-	-	-	-	-	-
96 Trabalhadores dos resíduos e de outros serviços elementares	4	1,7	2	0,9	2	1,3	-50,0	

## QUADRO XII - OFERTAS DE EMPREGO POR ATIVIDADE ECONÓMICA

Situação no fim dos meses

## REGIÃO AUTÓNOMA DA MADEIRA

Atividade Económica - CAE / Rev.3	DEZEMBRO/13		NOVEMBRO/14		DEZEMBRO/14		Var. %	
	V.A.	%	V.A.	%	V.A.	%	Mês homól.	Mês anter.
<b>Total</b>	<b>229</b>	<b>100,0</b>	<b>222</b>	<b>100,0</b>	<b>151</b>	<b>100,0</b>	<b>-34,1</b>	<b>-32,0</b>
<b>Agricultura, pecuária, caça, floresta e pesca</b>	<b>2</b>	<b>0,9</b>	<b>1</b>	<b>0,5</b>	<b>-</b>	<b>-</b>	<b>-100,0</b>	<b>-100,0</b>
<b>Indústria, energia e água e construção</b>	<b>48</b>	<b>21,0</b>	<b>35</b>	<b>15,8</b>	<b>26</b>	<b>17,2</b>	<b>-45,8</b>	<b>-25,7</b>
Indústrias extrativas	-	-	2	0,9	-	-	-	-100,0
Indústrias alimentares das bebidas e do tabaco	4	1,7	12	5,4	9	6,0	125,0	-25,0
Fabricação de têxteis	16	7,0	3	1,4	-	-	-100,0	-100,0
Indústria do vestuário	-	-	-	-	-	-	-	-
Indústria do couro e dos produtos do couro	-	-	-	-	-	-	-	-
Indústria da madeira e da cortiça	-	-	-	-	-	-	-	-
Indústrias do papel, impressão e reprodução	-	-	-	-	-	-	-	-
Fab. prod. petrol., quím., farmac., borracha e plástico	7	3,1	4	1,8	3	2,0	-57,1	-25,0
Fab. de outros produtos minerais não metálicos	-	-	-	-	-	-	-	-
Ind. metalúrgica de base e fab. produtos metálicos	1	0,4	-	-	2	1,3	100,0	-
Fab. eq. informático, elétrico, máq. e equip. n.e.	1	0,4	-	-	-	-	-100,0	-
Fab. veic. automóveis e outro equip.de transporte	-	-	-	-	-	-	-	-
Fab.mobiliário, repar. máq. e equip., e outras ind.transf.	-	-	3	1,4	3	2,0	-	-
Eletricidade, gás e água, saneam., resíd.e despoluição	-	-	1	0,5	1	0,7	-	-
Construção	19	8,3	10	4,5	8	5,3	-57,9	-20,0
<b>Serviços</b>	<b>179</b>	<b>78,2</b>	<b>186</b>	<b>83,8</b>	<b>125</b>	<b>82,8</b>	<b>-30,2</b>	<b>-32,8</b>
Comércio, manut. repar. veículos autom. e motoc.	24	10,5	8	3,6	11	7,3	-54,2	37,5
Comércio por grosso e a retalho	28	12,2	56	25,2	32	21,2	14,3	-42,9
Transportes e armazenagem	4	1,7	1	0,5	1	0,7	-75,0	-
Alojamento, restauração e similares	44	19,2	92	41,4	44	29,1	-	-52,2
Atividades de informação e de comunicação	6	2,6	3	1,4	3	2,0	-50,0	-
Atividades financeiras e de seguros	-	-	-	-	-	-	-	-
Atividades imobiliárias, administ. e dos serviços apoio	23	10,0	10	4,5	8	5,3	-65,2	-20,0
Atividades de consultoria, científicas, técnicas e simil.	8	3,5	3	1,4	1	0,7	-87,5	-66,7
Admin. pública, educação, ativ. saúde e apoio social	9	3,9	1	0,5	3	2,0	-66,7	200,0
Outras atividades de serviços	33	14,4	12	5,4	22	14,6	-33,3	83,3

**QUADRO XIII - COLOCAÇÕES EFECTUADAS POR GRUPOS DE PROFISSÕES**  
Movimento ao longo dos meses

REGIÃO AUTÓNOMA DA MADEIRA

Grupos de Profissões - CPP/10	DEZEMBRO/13				NOVEMBRO/14				DEZEMBRO/14				Var. %	
	H	M	TOTAL	%	H	M	TOTAL	%	H	M	TOTAL	%	Mês homól.	Mês anter.
<b>Total</b>	<b>32</b>	<b>20</b>	<b>52</b>	<b>100,0</b>	<b>62</b>	<b>68</b>	<b>130</b>	<b>100,0</b>	<b>47</b>	<b>52</b>	<b>99</b>	<b>100,0</b>	<b>90,4</b>	<b>-23,8</b>
01 Oficiais das Forças Armadas	-	-	-	-	-	-	-	-	-	-	-	-	-	-
02 Sargentos das Forças Armadas	-	-	-	-	-	-	-	-	-	-	-	-	-	-
03 Outro pessoal das Forças Armadas	-	-	-	-	-	-	-	-	-	-	-	-	-	-
11 Repres.do poder legislativo e de órgãos executivos, dirigentes sup. Adm.Pública, de org.espec., diretores e gestores de	-	-	-	-	-	-	-	-	-	-	-	-	-	-
12 Diretores de serviços administrativos e comerciais	-	-	-	-	-	-	-	-	-	-	-	-	-	-
13 Diretores de produção e de serviços especializados	-	-	-	-	-	-	-	-	-	-	-	-	-	-
14 Diretores de hotelaria, restauração, comércio e de outros serviços	-	-	-	-	-	-	-	-	-	-	-	-	-	-
21 Especialistas das ciências físicas, matemáticas, engenharias e técnicas afins	1	-	1	1,9	3	1	4	3,1	1	-	1	1,0	0,0	-75,0
22 Profissionais de saúde	-	1	1	1,9	-	2	2	1,5	-	-	-	-	-100,0	-100,0
23 Professores	-	-	-	-	-	-	-	-	-	-	-	-	-	-
24 Especialistas em finanças, contabilidade, org. administrativa, relações púb. e comerciais	-	1	1	1,9	-	4	4	3,1	1	1	2	2,0	100,0	-50,0
25 Especialistas em tecnologias de informação e comunicação (TIC)	-	-	-	-	2	-	2	1,5	-	-	-	-	-	-100,0
26 Especialistas em assuntos jurídicos, sociais, artísticos e culturais	-	-	-	-	-	-	-	-	-	-	-	-	-	-
31 Técnicos e profissões das ciências e engenharia, de nível intermédio	-	-	-	-	1	-	1	0,8	-	-	-	-	-	-100,0
32 Técnicos e profissionais, de nível intermédio da saúde	-	-	-	-	-	2	2	1,5	-	2	2	2,0	-	0,0
33 Técnicos de nível intermédio, das áreas financeira, administrativa e dos negócios	1	-	1	1,9	2	-	2	1,5	4	1	5	5,1	400,0	150,0
34 Técnicos nível intermédio dos serviços jurídicos, sociais, desportivos, culturais e simil.	-	1	1	1,9	-	1	1	0,8	-	-	-	-	-100,0	-100,0
35 Técnicos das tecnologias de informação e comunicação	-	-	-	-	-	1	1	0,8	2	-	2	2,0	-	100,0
41 Empregados de escritório, secretários em geral e operadores de processamento de dados	1	-	1	1,9	2	3	5	3,8	3	1	4	4,0	300,0	-20,0
42 Pessoal de apoio direto a clientes	-	2	2	3,8	4	3	7	5,4	2	3	5	5,1	150,0	-28,6
43 Operadores de dados, de contabilidade, estatística, de serv. financ. e relac. com o registo	1	-	1	1,9	-	-	-	-	1	-	1	1,0	0,0	-
44 Outro pessoal de apoio de tipo administrativo	-	-	-	-	-	-	-	-	-	-	-	-	-	-
51 Trabalhadores dos serviços pessoais	10	6	16	30,8	20	25	45	34,6	19	19	38	38,4	137,5	-15,6
52 Vendedores	4	4	8	15,4	5	13	18	13,8	3	8	11	11,1	37,5	-38,9
53 Trabalhadores dos cuidados pessoais e similares	-	1	1	1,9	-	5	5	3,8	-	-	-	-	-100,0	-100,0
54 Pessoal dos serviços de proteção e segurança	-	-	-	-	1	-	1	0,8	5	-	5	5,1	-	400,0
61 Agricultores e trab. qualificados da agricultura e prod. animal, orientados para o mercado	3	-	3	5,8	2	-	2	1,5	-	-	-	-	-100,0	-100,0
62 Trab. qualificados da floresta, pesca e caça, orientados para o mercado	-	-	-	-	-	-	-	-	-	-	-	-	-	-
63 Agricultores, criadores de animais, pescadores, caçadores e coletores, de subsistência	-	-	-	-	-	-	-	-	-	-	-	-	-	-
71 Trabalhadores qualificados da construção e similares, exceto electricista	3	-	3	5,8	2	-	2	1,5	1	-	1	1,0	-66,7	-50,0
72 Trabalhadores qualificados da metalurgia, metalomecânica e simil.	-	-	-	-	3	-	3	2,3	2	1	3	3,0	-	0,0
73 Trab. qualificados da impressão, fabrico de instrum. precisão, joalheiros, artesãos e simil.	-	-	-	-	-	-	-	-	-	-	-	-	-	-
74 Trabalhadores qualificados em eletricidade e em eletrónica	-	-	-	-	3	-	3	2,3	-	-	-	-	-	-100,0
75 Trabalhadores da transf. alimentos, da madeira, do vestuário e outras ind. e artesanato	2	4	6	11,5	-	1	1	0,8	1	-	1	1,0	-83,3	0,0
81 Operadores de instalações fixas e máquinas	-	-	-	-	-	-	-	-	-	-	-	-	-	-
82 Trabalhadores da montagem	-	-	-	-	2	-	2	1,5	-	-	-	-	-	-100,0
83 Condutores de veículos e operadores de equipamentos móveis	1	-	1	1,9	3	-	3	2,3	-	1	1	1,0	0,0	-66,7
91 Trabalhadores de limpeza	-	-	-	-	1	5	6	4,6	-	5	5	5,1	-	-16,7
92 Trabalhadores não qualificados da agricultura, produção animal, pesca e floresta	-	-	-	-	-	-	-	-	-	-	-	-	-	-
93 Trabalhadores não qualificados da ind. extrativa, construção, ind. transf. e transportes	1	-	1	1,9	2	-	2	1,5	-	9	9	9,1	800,0	350,0
94 Assistentes na preparação de refeições	-	-	-	-	1	2	3	2,3	1	1	2	2,0	-	-33,3
95 Vendedores ambulantes (exceto de alimentos) e prestadores de serviços na rua	-	-	-	-	-	-	-	-	-	-	-	-	-	-
96 Trabalhadores dos resíduos e de outros serviços elementares	4	-	4	7,7	3	-	3	2,3	1	-	1	1,0	-75,0	-66,7



**QUADRO XIV - COLOCAÇÕES EFECTUADAS POR ATIVIDADE ECONÓMICA**  
Movimento ao longo dos meses

REGIÃO AUTÓNOMA DA MADEIRA

Actividade Económica - CAE / Rev.3	DEZEMBRO/13				NOVEMBRO/14				DEZEMBRO/14				Var. %	
	H	M	TOTAL	%	H	M	TOTAL	%	H	M	TOTAL	%	Mês homól.	Mês anter.
<b>Total</b>	<b>32</b>	<b>20</b>	<b>52</b>	<b>100,0</b>	<b>62</b>	<b>68</b>	<b>130</b>	<b>100,0</b>	<b>47</b>	<b>52</b>	<b>99</b>	<b>100,0</b>	<b>90,4</b>	<b>-23,8</b>
<b>Agricultura, pecuária, caça, floresta e pesca</b>	-	-	-	-	3	-	3	2,3	-	-	-	-	-	-100,0
<b>Indústria, energia e água e construção</b>	<b>3</b>	<b>2</b>	<b>5</b>	<b>9,6</b>	<b>14</b>	<b>1</b>	<b>15</b>	<b>11,5</b>	<b>5</b>	<b>4</b>	<b>9</b>	<b>9,1</b>	<b>80,0</b>	<b>-40,0</b>
Indústrias extrativas	-	-	-	-	-	-	-	-	-	-	-	-	-	-
Indústrias alimentares das bebidas e do tabaco	-	2	2	3,8	2	1	3	2,3	-	3	3	3,0	50,0	-
Fabricação de têxteis	-	-	-	-	-	-	-	-	-	1	1	1,0	-	-
Indústria do vestuário	-	-	-	-	-	-	-	-	-	-	-	-	-	-
Indústria do couro e dos produtos do couro	-	-	-	-	-	-	-	-	-	-	-	-	-	-
Indústria da madeira e da cortiça	-	-	-	-	1	-	1	0,8	-	-	-	-	-	-100,0
Indústrias do papel, impressão e reprodução	-	-	-	-	1	-	1	0,8	-	-	-	-	-	-100,0
Fab.prod. petrol., quím., farmac., borracha e plástico	-	-	-	-	-	-	-	-	-	-	-	-	-	-
Fab. de outros produtos minerais não metálicos	-	-	-	-	-	-	-	-	-	-	-	-	-	-
Ind. metalúrgica de base e fab. produtos metálicos	-	-	-	-	-	-	-	-	3	-	3	3,0	-	-
Fab. eq. informático, elétrico, máq. e equip. n.e.	-	-	-	-	-	-	-	-	-	-	-	-	-	-
Fab. veíc. automóveis e outro equip.de transporte	-	-	-	-	-	-	-	-	-	-	-	-	-	-
Fab. mobiliário, repar. máq. e equip., e outras ind.transf.	-	-	-	-	2	-	2	1,5	-	-	-	-	-	-100,0
Electricidade, gás e água, saneam., resid.e despoluição	-	-	-	-	-	-	-	-	-	-	-	-	-	-
Construção	3	-	3	5,8	8	-	8	6,2	2	-	2	2,0	-33,3	-75,0
<b>Serviços</b>	<b>29</b>	<b>18</b>	<b>47</b>	<b>90,4</b>	<b>45</b>	<b>67</b>	<b>112</b>	<b>86,2</b>	<b>42</b>	<b>48</b>	<b>90</b>	<b>90,9</b>	<b>91,5</b>	<b>-19,6</b>
Comércio, manut. repar. veículos autom. e motoc.	-	-	-	-	2	-	2	1,5	3	1	4	4,0	-	100,0
Comércio por grosso e a retalho	11	3	14	26,9	6	12	18	13,8	8	15	23	23,2	64,3	27,8
Transportes e armazenagem	2	-	2	3,8	1	-	1	0,8	1	-	1	1,0	-50,0	-
Alojamento, restauração e similares	9	6	15	28,8	19	32	51	39,2	16	14	30	30,3	100,0	-41,2
Atividades de informação e de comunicação	2	-	2	3,8	2	4	6	4,6	1	1	2	2,0	-	-66,7
Atividades financeiras e de seguros	-	-	-	-	-	1	1	0,8	-	-	-	-	-	-100,0
Atividades imobiliárias, administ. e dos serviços apoio	1	1	2	3,8	4	3	7	5,4	9	2	11	11,1	450,0	57,1
Atividades de consultoria, científicas, técnicas e simil.	-	2	2	3,8	4	1	5	3,8	-	4	4	4,0	100,0	-20,0
Admin. pública, educação, ativ. saúde e apoio social	-	1	1	1,9	-	6	6	4,6	1	2	3	3,0	200,0	-50,0
Outras atividades de serviços	4	5	9	17,3	7	8	15	11,5	3	9	12	12,1	33,3	-20,0



## CONCEITOS E DEFINIÇÕES:

**PEDIDOS DE EMPREGO** - Total de pessoas com idade igual ou superior a 16 anos (salvaguardando as reservas previstas na lei), inscritas no Centro de Emprego para obter um emprego por conta de outrem.

### Subdividem-se nas categorias:

**DESEMPREGADOS/DESEMPREGO REGISTADO** - Candidatos inscritos que não têm trabalho, procuram um emprego como trabalhador por conta de outrem, estão imediatamente disponíveis e têm capacidade para trabalhar, dos quais:

**1º emprego:** nunca trabalharam,  
**Novo emprego:** já trabalharam.

**EMPREGADOS** - Candidatos inscritos que, tendo um emprego a tempo completo ou parcial pretendem mudar para outro emprego (inclui candidatos na situação de suspensos temporariamente do trabalho, mas que mantêm um vínculo formal à empresa);

**OCUPADOS** - Candidatos inscritos a desenvolver uma atividade temporária, no âmbito da satisfação de necessidades coletivas, ao abrigo de um Programa Ocupacional de Emprego, a frequentar formação profissional ou integrado em medidas ativas de emprego, com exceção das medidas que visem a criação do próprio emprego ou de postos de trabalho, ou seja, que visem a integração direta no mercado de trabalho;

**INDISPONÍVEIS TEMPORARIAMENTE** - Candidatos inscritos que não reúnem as condições imediatas para o trabalho e apresentam indisponibilidade justificada.

**DESEMPREGADOS JOVENS** - Candidatos desempregados com menos de 25 anos de idade.

**DESEMPREGADOS ADULTOS** - Candidatos desempregados com 25 ou mais anos de idade.

**DESEMPREGADOS DE CURTA DURAÇÃO** - Candidatos inscritos como desempregados há menos de um ano.

**DESEMPREGADOS DE LONGA DURAÇÃO** - Candidatos inscritos como desempregados há um ano ou mais.

**OFERTAS DE EMPREGO** - Empregos disponíveis comunicados pelas entidades empregadoras ao Centro de Emprego.

**COLOCAÇÕES** - Ofertas de emprego satisfeitas, com candidatos apresentados pelo Centro de Emprego.

**AUTOCOLOCAÇÕES** - Obtenção, por iniciativa própria, de colocações profissionais, como trabalhadores por conta de outrem.

As estatísticas dos **Pedidos** e **Ofertas de Emprego**, podem referir-se a:

**Situação no fim do mês** - Número de registos existentes no final do mês.

**Movimento ao longo do mês** - Número de registos durante o mês.

As estatísticas das **Colocações** referem-se apenas ao movimento ao longo do mês.

## CLASSIFICAÇÕES UTILIZADAS:

**Classificação Portuguesa das Profissões - 2010** - 14ª Deliberação da secção permanente de coordenação estatística do Conselho Superior de Estatística - Instituto Nacional de Estatística, I.P. (DR, IIª Série, nº106 de 01/06/2010).

**Classificação Portuguesa das Atividades Económicas – CAE - Rev. 3** (D.L. 381/2007, de 14/11).



**SINAIS CONVENCIONAIS:**

- ... Confidencial
- Resultado nulo
- x Dado não disponível
- \* Dado retificado
- 0 Dado inferior a metade da unidade utilizada

**SIGLAS**

<b>H</b>	Total no sexo masculino
<b>M</b>	Total no sexo feminino
<b>&lt; 25 anos</b>	Menores de 25 anos
<b>&gt;= 25 anos</b>	Com 25 anos ou mais
<b>&lt; 1 ano</b>	Há menos de 1 ano
<b>&gt;= 1 ano</b>	Há 1 ano ou mais
<b>%</b>	Valor percentual

## FICHA TÉCNICA

### Edição

Secretaria Regional dos Assuntos Sociais  
Instituto de Emprego da Madeira, IP-RAM  
Rua da Boa Viagem, nº 36  
9060 - 027 Funchal  
Tel.: 291 213 260 /1  
Fax: 291 220 014  
E-mail: [emprego@iem.gov-madeira.pt](mailto:emprego@iem.gov-madeira.pt)  
Site: [www.iem.gov-madeira.pt](http://www.iem.gov-madeira.pt)

### Coordenação e Conceção Gráfica

Direção de Planeamento e Promoção de Emprego  
Gabinete de Planeamento e Estatística

**Formato:** Publicação em suporte eletrónico

**Periodicidade:** Mensal

**Data de edição:** janeiro de 2015