

## SÍNTESE - INDICADORES DO MERCADO DE EMPREGO

REGIÃO AUTÓNOMA DA MADEIRA

	JANEIRO/14		DEZEMBRO/14		JANEIRO/15		VARIACÃO %	
	V.A.	%	V.A.	%	V.A.	%	Mês Homólogo	Mês Anterior
<b>DESEMPREGO REGISTRADO</b>	22.836	100,0	22.603	100,0	<b>23.076</b>	<b>100,0</b>	1,1	2,1
Homens	12.973	56,8	12.462	55,1	<b>12.718</b>	55,1	-2,0	2,1
Mulheres	9.863	43,2	10.141	44,9	<b>10.358</b>	44,9	5,0	2,1
<b>&lt; 25 anos de idade</b>	3.129	13,7	3.029	13,4	<b>3.197</b>	<b>13,9</b>	2,2	5,5
Homens	1.563		1.517		<b>1.617</b>		3,5	6,6
Mulheres	1.566		1.512		<b>1.580</b>		0,9	4,5
<b>&gt;= 25 anos de idade</b>	19.707	86,3	19.574	86,6	<b>19.879</b>	<b>86,1</b>	0,9	1,6
Homens	11.410		10.945		<b>11.101</b>		-2,7	1,4
Mulheres	8.297		8.629		<b>8.778</b>		5,8	1,7
<b>&lt; 1 ano de inscrição</b>	10.342	45,3	10.292	45,5	<b>10.631</b>	<b>46,1</b>	2,8	3,3
Homens	5.699		5.473		<b>5.690</b>		-0,2	4,0
Mulheres	4.643		4.819		<b>4.941</b>		6,4	2,5
<b>&gt;= 1 ano de inscrição</b>	12.494	54,7	12.311	54,5	<b>12.445</b>	<b>53,9</b>	-0,4	1,1
Homens	7.274		6.989		<b>7.028</b>		-3,4	0,6
Mulheres	5.220		5.322		<b>5.417</b>		3,8	1,8
<b>Primeiro Emprego</b>	2.328	10,2	2.588	11,4	<b>2.645</b>	<b>11,5</b>	13,6	2,2
<b>Novo Emprego</b>	20.508	89,8	20.015	88,6	<b>20.431</b>	<b>88,5</b>	-0,4	2,1
<b>Atividades económicas</b>		100,0		100,0		<b>100,0</b>		
Agric.,pecuária,caça, silvic.e pesca	653	3,2	620	3,1	<b>636</b>	3,1	-2,6	2,6
Indústria,energia e água e construção	6.833	33,3	6.005	30,0	<b>6.063</b>	29,7	-11,3	1,0
Serviços	13.022	63,5	13.390	66,9	<b>13.732</b>	67,2	5,5	2,6
<b>Nível de Instrução</b>								
Nenhum Nível de Instrução	1.397	6,1	1.449	6,4	<b>1.477</b>	6,4	5,7	1,9
Básico - 1º Ciclo	6.030	26,4	5.956	26,4	<b>5.987</b>	25,9	-0,7	0,5
Básico - 2º Ciclo	4.940	21,6	4.548	20,1	<b>4.691</b>	20,3	-5,0	3,1
Básico - 3º Ciclo	3.744	16,4	3.517	15,6	<b>3.598</b>	15,6	-3,9	2,3
Secundário	4.647	20,3	4.891	21,6	<b>5.068</b>	22,0	9,1	3,6
Superior	2.078	9,1	2.242	9,9	<b>2.255</b>	9,8	8,5	0,6
<b>PROCURA DE EMPREGO AO LONGO DO MÊS</b>								
<b>Desempregados</b>	1.632	100,0	1.058	100,0	<b>1.711</b>	<b>100,0</b>	94,2	61,7
Homens	881	54,0	606	57,3	<b>918</b>	53,7	4,2	51,5
Mulheres	751	46,0	452	42,7	<b>793</b>	46,3	5,6	75,4
Primeiro Emprego	229	14,0	151	14,3	<b>239</b>	14,0	4,4	58,3
Novo Emprego	1.403	86,0	907	85,7	<b>1.472</b>	86,0	4,9	62,3
<b>OFERTAS DE EMPREGO</b>								
Recebidas ao longo do mês	142		126		<b>216</b>		52,1	71,4
Permanecem no fim do mês	196		151		<b>245</b>		25,0	62,3
<b>AJUSTAMENTO DO MERCADO DE EMPREGO</b>								
Autocolocações	347		232		<b>354</b>		2,0	52,6
Colocações	123		99		<b>100</b>		-18,7	1,0

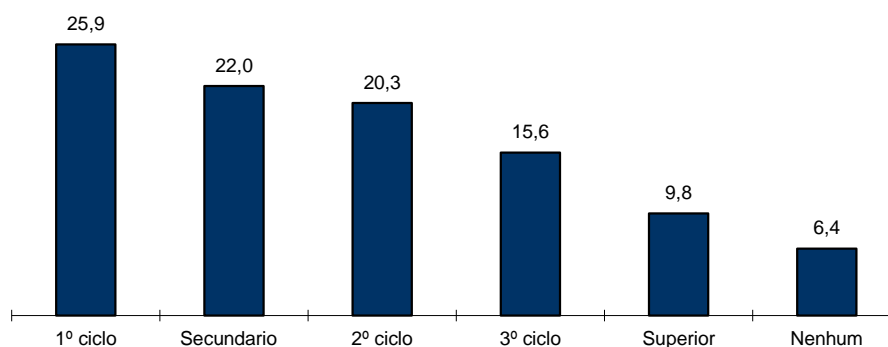


**QUADRO I - DESEMPREGO REGISTRADO POR NÍVEL DE INSTRUÇÃO SEGUNDO O GRUPO ETÁRIO E O TEMPO DE INSCRIÇÃO**

REGIÃO AUTÓNOMA DA MADEIRA

HOMENS / MULHERES	< 25 ANOS			≥ 25 ANOS			TOTAL
	TOTAL	< 1ANO	≥1ANO	TOTAL	< 1ANO	≥1ANO	
<b>Total</b>	<b>3.197</b>	<b>2.408</b>	<b>789</b>	<b>19.879</b>	<b>8.223</b>	<b>11.656</b>	<b>23.076</b>
Nenhum Nível de Instrução	15	8	7	1.462	402	1.060	1.477
Básico - 1º Ciclo	125	75	50	5.862	2.009	3.853	5.987
Básico - 2º Ciclo	445	316	129	4.246	1.753	2.493	4.691
Básico - 3º Ciclo	790	604	186	2.808	1.350	1.458	3.598
Secundário	1.446	1.121	325	3.622	1.771	1.851	5.068
Superior	376	284	92	1.879	938	941	2.255
<b>HOMENS</b>							
<b>Total</b>	<b>1.617</b>	<b>1.224</b>	<b>393</b>	<b>11.101</b>	<b>4.466</b>	<b>6.635</b>	<b>12.718</b>
Nenhum Nível de Instrução	7	5	2	1.018	273	745	1.025
Básico - 1º Ciclo	84	52	32	3.627	1.241	2.386	3.711
Básico - 2º Ciclo	250	173	77	2.617	1.071	1.546	2.867
Básico - 3º Ciclo	461	356	105	1.552	765	787	2.013
Secundário	724	570	154	1.579	769	810	2.303
Superior	91	68	23	708	347	361	799
<b>MULHERES</b>							
<b>Total</b>	<b>1.580</b>	<b>1.184</b>	<b>396</b>	<b>8.778</b>	<b>3.757</b>	<b>5.021</b>	<b>10.358</b>
Nenhum Nível de Instrução	8	3	5	444	129	315	452
Básico - 1º Ciclo	41	23	18	2.235	768	1.467	2.276
Básico - 2º Ciclo	195	143	52	1.629	682	947	1.824
Básico - 3º Ciclo	329	248	81	1.256	585	671	1.585
Secundário	722	551	171	2.043	1.002	1.041	2.765
Superior	285	216	69	1.171	591	580	1.456

**Distribuição Percentual do Desemprego Registrado por Nível de Instrução**

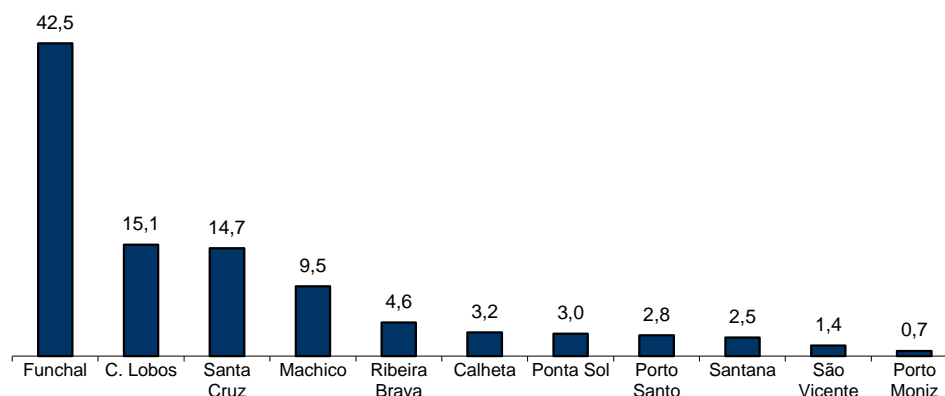


**QUADRO II - DESEMPREGO REGISTRADO POR CONCELHOS SEGUNDO O GRUPO ETÁRIO E O TEMPO DE INSCRIÇÃO**

REGIÃO AUTÓNOMA DA MADEIRA

HOMENS / MULHERES	< 25 ANOS			≥ 25 ANOS			TOTAL
	TOTAL	< 1ANO	≥1ANO	TOTAL	< 1ANO	≥1ANO	
<b>Total</b>	<b>3.197</b>	<b>2.408</b>	<b>789</b>	<b>19.879</b>	<b>8.223</b>	<b>11.656</b>	<b>23.076</b>
Calheta	104	79	25	638	260	378	742
Câmara de Lobos	591	428	163	2.903	1.207	1.696	3.494
Funchal	1.294	1.001	293	8.514	3.420	5.094	9.808
Machico	270	203	67	1.916	911	1.005	2.186
Ponta do Sol	129	100	29	568	248	320	697
Porto Moniz	17	14	3	138	58	80	155
Ribeira Brava	154	104	50	897	323	574	1.051
Santa Cruz	448	335	113	2.936	1.194	1.742	3.384
Santana	78	54	24	501	179	322	579
São Vicente	33	26	7	296	94	202	329
Porto Santo	79	64	15	572	329	243	651
<b>HOMENS</b>							
<b>Total</b>	<b>1.617</b>	<b>1.224</b>	<b>393</b>	<b>11.101</b>	<b>4.466</b>	<b>6.635</b>	<b>12.718</b>
Calheta	51	39	12	337	137	200	388
Câmara de Lobos	306	214	92	1.765	709	1.056	2.071
Funchal	654	514	140	4.620	1.770	2.850	5.274
Machico	142	108	34	1.202	613	589	1.344
Ponta do Sol	66	47	19	282	121	161	348
Porto Moniz	14	12	2	85	31	54	99
Ribeira Brava	68	42	26	555	193	362	623
Santa Cruz	214	167	47	1.519	613	906	1.733
Santana	33	22	11	270	86	184	303
São Vicente	22	17	5	192	54	138	214
Porto Santo	47	42	5	274	139	135	321
<b>MULHERES</b>							
<b>Total</b>	<b>1.580</b>	<b>1.184</b>	<b>396</b>	<b>8.778</b>	<b>3.757</b>	<b>5.021</b>	<b>10.358</b>
Calheta	53	40	13	301	123	178	354
Câmara de Lobos	285	214	71	1.138	498	640	1.423
Funchal	640	487	153	3.894	1.650	2.244	4.534
Machico	128	95	33	714	298	416	842
Ponta do Sol	63	53	10	286	127	159	349
Porto Moniz	3	2	1	53	27	26	56
Ribeira Brava	86	62	24	342	130	212	428
Santa Cruz	234	168	66	1.417	581	836	1.651
Santana	45	32	13	231	93	138	276
São Vicente	11	9	2	104	40	64	115
Porto Santo	32	22	10	298	190	108	330

**Distribuição Percentual do Desemprego Registrado por Concelhos**

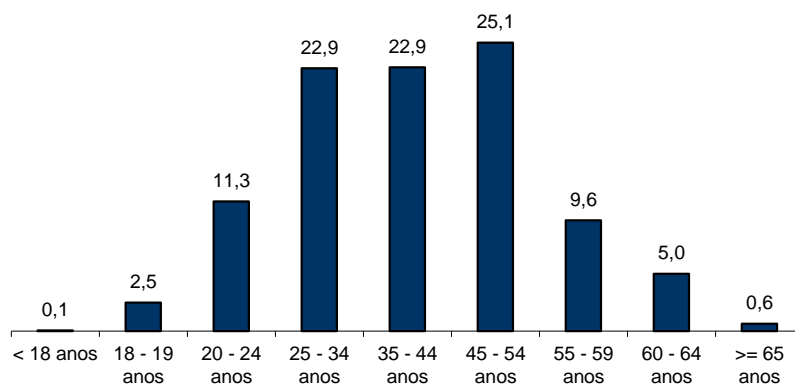


**QUADRO III - DESEMPREGO REGISTRADO POR GRUPO ETÁRIO SEGUNDO O TEMPO DE INSCRIÇÃO**

REGIÃO AUTÓNOMA DA MADEIRA

HOMENS / MULHERES	TEMPO DE INSCRIÇÃO						TOTAL
	< 1MÊS	1 - 2 MESES	3 - 5 MESES	6 - 11 MESES	12 - 23 MESES	>= 24 MESES	
<b>Total</b>	<b>1.678</b>	<b>2.378</b>	<b>3.410</b>	<b>3.165</b>	<b>4.519</b>	<b>7.926</b>	<b>23.076</b>
< 18 anos	3	4	4	4	-	-	15
18 - 19 anos	98	114	215	98	50	2	577
20 - 24 anos	331	433	629	475	489	248	2.605
25 - 34 anos	500	690	992	861	1108	1122	5.273
35 - 44 anos	371	527	716	726	1128	1826	5.294
45 - 54 anos	253	437	562	659	1072	2807	5.790
55 - 59 anos	95	125	185	230	417	1172	2.224
60 - 64 anos	23	45	98	105	209	670	1.150
>= 65 anos	4	3	9	7	46	79	148
<b>HOMENS</b>							
<b>Total</b>	<b>899</b>	<b>1.307</b>	<b>1.812</b>	<b>1.672</b>	<b>2.483</b>	<b>4.545</b>	<b>12.718</b>
< 18 anos	2	4	1	-	-	-	7
18 - 19 anos	59	59	111	56	27	1	313
20 - 24 anos	164	241	304	223	241	124	1.297
25 - 34 anos	242	354	483	433	550	505	2.567
35 - 44 anos	203	300	393	393	621	991	2.901
45 - 54 anos	154	255	335	360	646	1690	3.440
55 - 59 anos	63	73	113	141	247	753	1.390
60 - 64 anos	9	19	68	62	121	430	709
>= 65 anos	3	2	4	4	30	51	94
<b>MULHERES</b>							
<b>Total</b>	<b>779</b>	<b>1.071</b>	<b>1.598</b>	<b>1.493</b>	<b>2.036</b>	<b>3.381</b>	<b>10.358</b>
< 18 anos	1	-	3	4	-	-	8
18 - 19 anos	39	55	104	42	23	1	264
20 - 24 anos	167	192	325	252	248	124	1.308
25 - 34 anos	258	336	509	428	558	617	2.706
35 - 44 anos	168	227	323	333	507	835	2.393
45 - 54 anos	99	182	227	299	426	1117	2.350
55 - 59 anos	32	52	72	89	170	419	834
60 - 64 anos	14	26	30	43	88	240	441
>= 65 anos	1	1	5	3	16	28	54

**Distribuição Percentual do Desemprego Registrado por Grupos Etários**





**QUADRO IV - DESEMPREGO REGISTRADO POR GRUPOS DE PROFISSÕES**  
Situação no fim dos meses

REGIÃO AUTÓNOMA DA MADEIRA

Grupos de Profissões - CPP/10	JANEIRO/14				DEZEMBRO/14				JANEIRO/15				Var. %	
	H	M	TOTAL	%	H	M	TOTAL	%	H	M	TOTAL	%	Mês homól.	Mês anter.
<b>Total</b>	<b>12.973</b>	<b>9.863</b>	<b>22.836</b>	<b>100,0</b>	<b>12.462</b>	<b>10.141</b>	<b>22.603</b>	<b>100,0</b>	<b>12.718</b>	<b>10.358</b>	<b>23.076</b>	<b>100,0</b>	<b>1,1</b>	<b>2,1</b>
01 Oficiais das Forças Armadas	2	-	2	0,0	3	-	3	0,0	3	-	3	0,0	50,0	-
02 Sargentos das Forças Armadas	-	-	-	-	-	-	-	-	-	-	-	-	-	-
03 Outro pessoal das Forças Armadas	12	1	13	0,1	10	2	12	0,1	12	3	15	0,1	15,4	25,0
11 Repres.do poder legislativo e de órgãos executivos, dirigentes sup. Adm.Pública, de org.espec., diretores e gestores de empresas	9	2	11	0,0	7	-	7	0,0	8	-	8	0,0	-27,3	14,3
12 Diretores de serviços administrativos e comerciais	34	20	54	0,2	30	19	49	0,2	36	20	56	0,2	3,7	14,3
13 Diretores de produção e de serviços especializados	13	5	18	0,1	12	5	17	0,1	13	6	19	0,1	5,6	11,8
14 Diretores de hotelaria, restauração, comércio e de outros serviços	52	16	68	0,3	61	22	83	0,4	57	27	84	0,4	23,5	1,2
21 Especialistas das ciências físicas, matemáticas, engenharias e técnicas afins	284	161	445	1,9	312	214	526	2,3	309	216	525	2,3	18,0	-0,2
22 Profissionais de saúde	30	114	144	0,6	28	123	151	0,7	26	132	158	0,7	9,7	4,6
23 Professores	60	238	298	1,3	73	273	346	1,5	68	261	329	1,4	10,4	-4,9
24 Especialistas em finanças, contabilidade, org. administrativa, relações públ. e comerciais	139	184	323	1,4	135	180	315	1,4	143	193	336	1,5	4,0	6,7
25 Especialistas em tecnologias de informação e comunicação (TIC)	74	12	86	0,4	82	13	95	0,4	83	13	96	0,4	11,6	1,1
26 Especialistas em assuntos jurídicos, sociais, artísticos e culturais	119	273	392	1,7	138	326	464	2,1	136	328	464	2,0	18,4	-
31 Técnicos e prof. das ciências e engenharia, de nível intermédio	415	53	468	2,0	374	41	415	1,8	388	40	428	1,9	-8,5	3,1
32 Técnicos e profissionais, de nível intermédio da saúde	70	130	200	0,9	61	143	204	0,9	68	151	219	0,9	9,5	7,4
33 Técnicos de nível intermédio, das áreas financeira, administrativa e dos negócios	343	223	566	2,5	318	196	514	2,3	334	203	537	2,3	-5,1	4,5
34 Técnicos nível intermédio dos serviços jurídicos, sociais, desportivos, culturais e simil.	129	147	276	1,2	161	183	344	1,5	157	182	339	1,5	22,8	-1,5
35 Técnicos das tecnologias de informação e comunicação	187	12	199	0,9	214	12	226	1,0	227	12	239	1,0	20,1	5,8
41 Empregados de escritório, secretários em geral e operadores de processamento de dados	328	943	1.271	5,6	367	905	1.272	5,6	382	930	1.312	5,7	3,2	3,1
42 Pessoal de apoio direto a clientes	195	338	533	2,3	192	317	509	2,3	195	320	515	2,2	-3,4	1,2
43 Operadores de dados, de contabilidade, estatística, de serv. financ. e relac. com o registo	279	94	373	1,6	292	80	372	1,6	291	79	370	1,6	-0,8	-0,5
44 Outro pessoal de apoio de tipo administrativo	31	17	48	0,2	28	17	45	0,2	30	17	47	0,2	-2,1	4,4
51 Trabalhadores dos serviços pessoais	836	1.183	2.019	8,8	796	1.191	1.987	8,8	851	1.208	2.059	8,9	2,0	3,6
52 Vendedores	535	1.550	2.085	9,1	493	1.564	2.057	9,1	517	1.587	2.104	9,1	0,9	2,3
53 Trabalhadores dos cuidados pessoais e similares	20	515	535	2,3	25	540	565	2,5	21	560	581	2,5	8,6	2,8
54 Pessoal dos serviços de proteção e segurança	261	20	281	1,2	246	17	263	1,2	255	16	271	1,2	-3,6	3,0
61 Agricultores e trab. qualificados da agricultura e prod. animal, orientados para o mercado	278	46	324	1,4	321	55	376	1,7	316	53	369	1,6	13,9	-1,9
62 Trab. qualificados da floresta, pesca e caça, orientados para o mercado	359	-	359	1,6	311	-	311	1,4	335	-	335	1,5	-6,7	7,7
63 Agricultores, criadores de animais, pescadores, caçadores e coletores, de subsistência	31	12	43	0,2	38	8	46	0,2	35	8	43	0,2	-	-6,5
71 Trabalhadores qualificados da construção e similares, exceto electricista	2.680	2	2.682	11,7	2.394	3	2.397	10,6	2.404	3	2.407	10,4	-10,3	0,4
72 Trabalhadores qualificados da metalurgia, metalomecânica e simil.	625	1	626	2,7	549	1	550	2,4	559	1	560	2,4	-10,5	1,8
73 Trab. qualificados da impressão, fabrico de instrum. precisão, joalheiros, artesãos e simil.	19	15	34	0,1	26	13	39	0,2	28	14	42	0,2	23,5	7,7
74 Trabalhadores qualificados em eletricidade e em eletrónica	327	3	330	1,4	340	-	340	1,5	346	-	346	1,5	4,8	1,8
75 Trabalhadores da transf. alimentos, da madeira, do vestuário e outras ind. e artesanato	246	199	445	1,9	234	222	456	2,0	238	221	459	2,0	3,1	0,7
81 Operadores de instalações fixas e máquinas	169	106	275	1,2	135	111	246	1,1	138	107	245	1,1	-10,9	-0,4
82 Trabalhadores da montagem	16	2	18	0,1	16	1	17	0,1	16	1	17	0,1	-5,6	-
83 Condutores de veículos e operadores de equipamentos móveis	1.191	11	1.202	5,3	1.096	11	1.107	4,9	1.097	11	1.108	4,8	-7,8	0,1
91 Trabalhadores de limpeza	214	2.382	2.596	11,4	224	2.477	2.701	11,9	230	2.561	2.791	12,1	7,5	3,3
92 Trabalhadores não qualificados da agricultura, produção animal, pesca e floresta	20	12	32	0,1	30	11	41	0,2	27	11	38	0,2	18,8	-7,3
93 Trabalhadores não qualificados da ind. extrativa, construção, ind. transf. e transportes	1.613	304	1.917	8,4	1.420	281	1.701	7,5	1.435	288	1.723	7,5	-10,1	1,3
94 Assistentes na preparação de refeições	279	434	713	3,1	275	441	716	3,2	284	454	738	3,2	3,5	3,1
95 Vendedores ambulantes (exceto de alimentos) e prestadores de serviços na rua	5	2	7	0,0	6	3	9	0,0	6	3	9	0,0	28,6	-
96 Trabalhadores dos resíduos e de outros serviços elementares	444	81	525	2,3	589	120	709	3,1	614	118	732	3,2	39,4	3,2

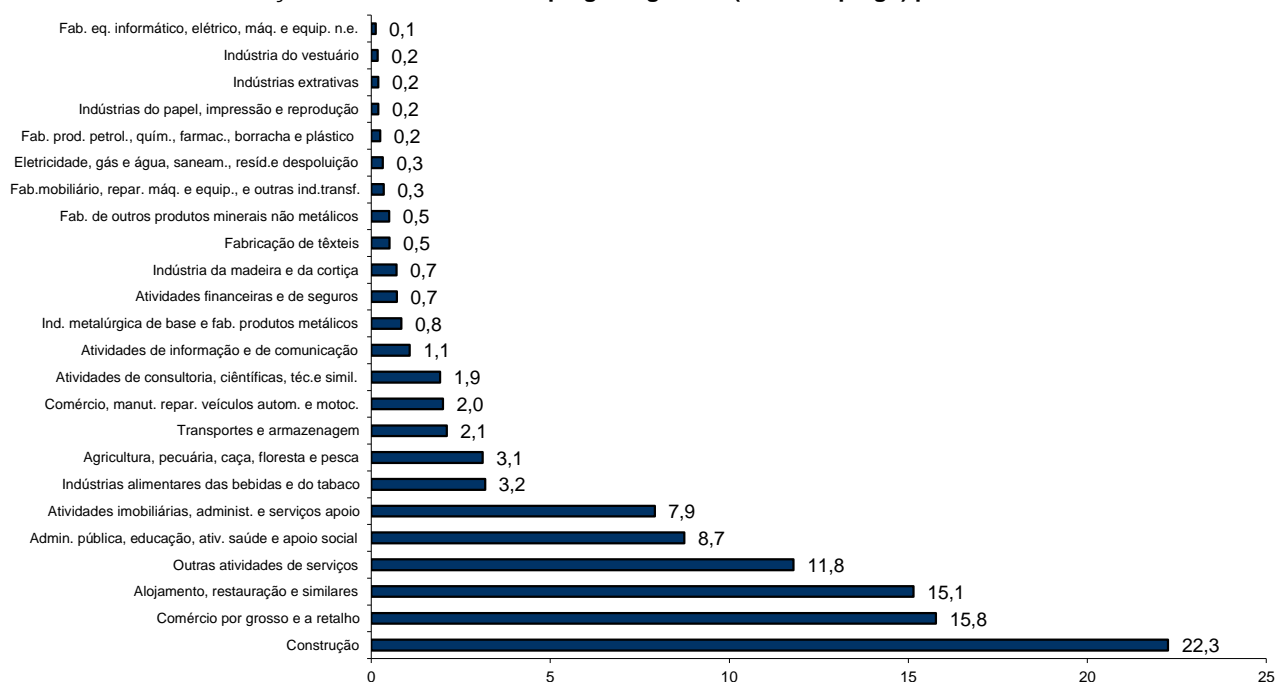
**QUADRO V - DESEMPREGO REGISTRADO (NOVO EMPREGO) POR ATIVIDADE ECONÓMICA**

Situação no fim dos meses

REGIÃO AUTÓNOMA DA MADEIRA

Atividade Económica - CAE / Rev.3	JANEIRO/14				DEZEMBRO/14				JANEIRO/15				Var. %	
	H	M	TOTAL	%	H	M	TOTAL	%	H	M	TOTAL	%	Mês homól.	Mês anter.
<b>Total</b>	<b>11.899</b>	<b>8.609</b>	<b>20.508</b>	<b>100,0</b>	<b>11.246</b>	<b>8.769</b>	<b>20.015</b>	<b>100,0</b>	<b>11.467</b>	<b>8.964</b>	<b>20.431</b>	<b>100,0</b>	<b>-0,4</b>	<b>2,1</b>
<b>Agricultura, pecuária, caça, floresta e pesca</b>	<b>555</b>	<b>98</b>	<b>653</b>	<b>3,2</b>	<b>519</b>	<b>101</b>	<b>620</b>	<b>3,1</b>	<b>539</b>	<b>97</b>	<b>636</b>	<b>3,1</b>	<b>-2,6</b>	<b>2,6</b>
<b>Indústria, energia e água e construção</b>	<b>5.950</b>	<b>883</b>	<b>6.833</b>	<b>33,3</b>	<b>5.170</b>	<b>835</b>	<b>6.005</b>	<b>30,0</b>	<b>5.226</b>	<b>837</b>	<b>6.063</b>	<b>29,7</b>	<b>-11,3</b>	<b>1,0</b>
Indústrias extrativas	34	4	38	0,2	31	7	38	0,2	34	7	41	0,2	7,9	7,9
Indústrias alimentares das bebidas e do tabaco	307	342	649	3,2	296	343	639	3,2	313	337	650	3,2	0,2	1,7
Fabricação de têxteis	11	93	104	0,5	10	95	105	0,5	11	94	105	0,5	1,0	-
Indústria do vestuário	5	24	29	0,1	7	27	34	0,2	6	31	37	0,2	27,6	8,8
Indústria do couro e dos produtos do couro	-	1	1	0,0	-	1	1	0,0	-	1	1	0,0	-	-
Indústria da madeira e da cortiça	149	15	164	0,8	130	13	143	0,7	130	15	145	0,7	-11,6	1,4
Indústrias do papel, impressão e reprodução	33	21	54	0,3	30	14	44	0,2	29	12	41	0,2	-24,1	-6,8
Fab. prod. petrol., quím., farmac., borracha e plástico	47	11	58	0,3	39	8	47	0,2	43	8	51	0,2	-12,1	8,5
Fab. de outros produtos minerais não metálicos	96	14	110	0,5	91	10	101	0,5	92	11	103	0,5	-6,4	2,0
Ind. metalúrgica de base e fab. produtos metálicos	203	22	225	1,1	157	19	176	0,9	154	18	172	0,8	-23,6	-2,3
Fab. eq. informático, elétrico, máq. e equip. n.e.	26	7	33	0,2	20	3	23	0,1	22	3	25	0,1	-24,2	8,7
Fab. veic. automóveis e outro equip.de transporte	10	-	10	0,0	9	-	9	0,0	8	-	8	0,0	-20,0	-11,1
Fab.mobiliário, repar. máq. e equip., e outras ind.transf.	59	16	75	0,4	47	22	69	0,3	48	23	71	0,3	-5,3	2,9
Eletricidade, gás e água, saneam., resid.e despoluição	38	31	69	0,3	37	26	63	0,3	40	26	66	0,3	-4,3	4,8
Construção	4.932	282	5.214	25,4	4.266	247	4.513	22,5	4.296	251	4.547	22,3	-12,8	0,8
<b>Serviços</b>	<b>5.394</b>	<b>7.628</b>	<b>13.022</b>	<b>63,5</b>	<b>5.557</b>	<b>7.833</b>	<b>13.390</b>	<b>66,9</b>	<b>5.702</b>	<b>8.030</b>	<b>13.732</b>	<b>67,2</b>	<b>5,5</b>	<b>2,6</b>
Comércio, manut. repar. veículos autom. e motoc.	337	86	423	2,1	329	81	410	2,0	328	82	410	2,0	-3,1	-
Comércio por grosso e a retalho	1.404	1.926	3.330	16,2	1.290	1.876	3.166	15,8	1.312	1.910	3.222	15,8	-3,2	1,8
Transportes e armazenagem	318	113	431	2,1	324	102	426	2,1	332	99	431	2,1	-	1,2
Alojamento, restauração e similares	1.197	1.891	3.088	15,1	1.132	1.884	3.016	15,1	1.183	1.911	3.094	15,1	0,2	2,6
Atividades de informação e de comunicação	128	74	202	1,0	130	81	211	1,1	136	84	220	1,1	8,9	4,3
Atividades financeiras e de seguros	75	69	144	0,7	77	56	133	0,7	90	57	147	0,7	2,1	10,5
Atividades imobiliárias, administ. e serviços apoio	613	892	1.505	7,3	638	854	1.492	7,5	691	928	1.619	7,9	7,6	8,5
Atividades de consultoria, científicas, téc.e simil.	194	226	420	2,0	184	208	392	2,0	173	220	393	1,9	-6,4	0,3
Admin. pública, educação, ativ. saúde e apoio social	462	916	1.378	6,7	660	1.128	1.788	8,9	656	1.131	1.787	8,7	29,7	-0,1
Outras atividades de serviços	666	1.435	2.101	10,2	793	1.563	2.356	11,8	801	1.608	2.409	11,8	14,7	2,2

**Distribuição Percentual do Desemprego Registrado (Novo Emprego) por Atividade Económica**





**QUADRO VI - DESEMPREGADOS INSCRITOS POR GRUPOS DE PROFISSÕES**  
Movimento ao longo dos meses

REGIÃO AUTÓNOMA DA MADEIRA

Grupos de Profissões - CPP/10	JANEIRO/14				DEZEMBRO/14				JANEIRO/15				Var. %	
	H	M	TOTAL	%	H	M	TOTAL	%	H	M	TOTAL	%	Mês homól.	Mês anter.
<b>Total</b>	<b>881</b>	<b>751</b>	<b>1.632</b>	<b>100,0</b>	<b>606</b>	<b>452</b>	<b>1.058</b>	<b>100,0</b>	<b>918</b>	<b>793</b>	<b>1.711</b>	<b>100,0</b>	<b>4,8</b>	<b>61,7</b>
01 Oficiais das Forças Armadas	-	-	-	-	-	-	-	-	-	-	-	-	-	-
02 Sargentos das Forças Armadas	-	-	-	-	-	-	-	-	-	-	-	-	-	-
03 Outro pessoal das Forças Armadas	-	-	-	-	-	-	-	-	2	-	2	0,1	-	-
11 Repres.do poder legislativo e de órgãos executivos, dirigentes sup. Adm.Pública, de org.espec., diretores e gestores de	-	-	-	-	-	-	-	-	1	-	1	0,1	-	-
12 Diretores de serviços administrativos e comerciais	2	-	2	0,1	1	-	1	0,1	4	2	6	0,4	200,0	500,0
13 Diretores de produção e de serviços especializados	-	-	-	-	-	-	-	-	2	1	3	0,2	-	-
14 Diretores de hotelaria, restauração, comércio e de outros serviços	8	3	11	0,7	2	-	2	0,2	4	7	11	0,6	-	450,0
21 Especialistas das ciências físicas, matemáticas, engenharias e técnicas afins	25	17	42	2,6	15	10	25	2,4	25	16	41	2,4	-2,4	64,0
22 Profissionais de saúde	5	7	12	0,7	-	12	12	1,1	2	10	12	0,7	-	-
23 Professores	5	16	21	1,3	4	11	15	1,4	2	11	13	0,8	-38,1	-13,3
24 Especialistas em finanças, contabilidade, org. administrativa, relações públ. e comerciais	10	19	29	1,8	8	14	22	2,1	14	17	31	1,8	6,9	40,9
25 Especialistas em tecnologias de informação e comunicação (TIC)	4	1	5	0,3	8	-	8	0,8	4	2	6	0,4	20,0	-25,0
26 Especialistas em assuntos jurídicos, sociais, artísticos e culturais	9	18	27	1,7	9	12	21	2,0	5	19	24	1,4	-11,1	14,3
31 Técnicos e profissões das ciências e engenharia, de nível intermédio	17	4	21	1,3	18	-	18	1,7	27	2	29	1,7	38,1	61,1
32 Técnicos e profissionais, de nível intermédio da saúde	5	8	13	0,8	-	14	14	1,3	6	13	19	1,1	46,2	35,7
33 Técnicos de nível intermédio, das áreas financeira, administrativa e dos negócios	18	14	32	2,0	17	6	23	2,2	21	19	40	2,3	25,0	73,9
34 Técnicos nível intermédio dos serviços jurídicos, sociais, desportivos, culturais e simil.	12	16	28	1,7	11	6	17	1,6	8	14	22	1,3	-21,4	29,4
35 Técnicos das tecnologias de informação e comunicação	16	-	16	1,0	14	-	14	1,3	20	1	21	1,2	31,3	50,0
41 Empregados de escritório, secretários em geral e operadores de processamento de dados	24	60	84	5,1	19	39	58	5,5	22	53	75	4,4	-10,7	29,3
42 Pessoal de apoio direto a clientes	15	38	53	3,2	10	23	33	3,1	15	29	44	2,6	-17,0	33,3
43 Operadores de dados, de contabilidade, estatística, de serv. financ. e relac. com o registo	17	5	22	1,3	33	14	47	4,4	16	3	19	1,1	-13,6	-59,6
44 Outro pessoal de apoio de tipo administrativo	3	1	4	0,2	2	2	4	0,4	3	-	3	0,2	-25,0	-25,0
51 Trabalhadores dos serviços pessoais	104	107	211	12,9	63	65	128	12,1	124	118	242	14,1	14,7	89,1
52 Vendedores	51	136	187	11,5	25	65	90	8,5	62	154	216	12,6	15,5	140,0
53 Trabalhadores dos cuidados pessoais e similares	3	43	46	2,8	1	26	27	2,6	-	47	47	2,7	2,2	74,1
54 Pessoal dos serviços de proteção e segurança	13	-	13	0,8	11	-	11	1,0	24	-	24	1,4	84,6	118,2
61 Agricultores e trab. qualificados da agricultura e prod. animal, orientados para o mercado	27	1	28	1,7	12	2	14	1,3	15	1	16	0,9	-42,9	14,3
62 Trab. qualificados da floresta, pesca e caça, orientados para o mercado	17	-	17	1,0	53	-	53	5,0	27	-	27	1,6	58,8	-49,1
63 Agricultores, criadores de animais, pescadores, caçadores e coletores, de subsistência	1	1	2	0,1	1	-	1	0,1	1	-	1	0,1	-50,0	-
71 Trabalhadores qualificados da construção e similares, exceto electricista	157	-	157	9,6	77	-	77	7,3	149	-	149	8,7	-5,1	93,5
72 Trabalhadores qualificados da metalurgia, metalomecânica e simil.	30	-	30	1,8	21	-	21	2,0	38	-	38	2,2	26,7	81,0
73 Trab. qualificados da impressão, fabrico de instrum. precisão, joalheiros, artesãos e simil.	-	-	-	-	1	1	2	0,2	-	1	1	0,1	-	-50,0
74 Trabalhadores qualificados em eletricidade e em eletrónica	18	-	18	1,1	13	-	13	1,2	25	-	25	1,5	38,9	92,3
75 Trabalhadores da transf. alimentos, da madeira, do vestuário e outras ind. e artesanato	16	15	31	1,9	7	9	16	1,5	17	14	31	1,8	-	93,8
81 Operadores de instalações fixas e máquinas	5	8	13	0,8	2	4	6	0,6	4	3	7	0,4	-46,2	16,7
82 Trabalhadores da montagem	-	-	-	-	-	-	-	-	-	-	-	-	-	-
83 Condutores de veículos e operadores de equipamentos móveis	53	-	53	3,2	59	-	59	5,6	61	1	62	3,6	17,0	5,1
91 Trabalhadores de limpeza	17	156	173	10,6	5	85	90	8,5	14	189	203	11,9	17,3	125,6
92 Trabalhadores não qualificados da agricultura, produção animal, pesca e floresta	6	1	7	0,4	3	-	3	0,3	-	-	-	-	-100,0	-100,0
93 Trabalhadores não qualificados da ind. extrativa, construção, ind. transf. e transportes	89	22	111	6,8	49	17	66	6,2	90	12	102	6,0	-8,1	54,5
94 Assistentes na preparação de refeições	31	24	55	3,4	17	12	29	2,7	27	31	58	3,4	5,5	100,0
95 Vendedores ambulantes (exceto de alimentos) e prestadores de serviços na rua	-	-	-	-	-	-	-	-	-	-	-	-	-	-
96 Trabalhadores dos resíduos e de outros serviços elementares	48	10	58	3,6	15	3	18	1,7	37	3	40	2,3	-31,0	122,2

**QUADRO VII - DESEMPREGADOS INSCRITOS (NOVO EMPREGO) POR ATIVIDADE ECONÓMICA**  
Movimento ao longo dos meses

REGIÃO AUTÓNOMA DA MADEIRA

Atividade Económica - CAE / Rev.3	JANEIRO/14				DEZEMBRO/14				JANEIRO/15				Var. %	
	H	M	TOTAL	%	H	M	TOTAL	%	H	M	TOTAL	%	Mês homól.	Mês anter.
<b>Total</b>	<b>769</b>	<b>634</b>	<b>1.403</b>	<b>100,0</b>	<b>532</b>	<b>375</b>	<b>907</b>	<b>100,0</b>	<b>792</b>	<b>680</b>	<b>1.472</b>	<b>100,0</b>	<b>4,9</b>	<b>62,3</b>
<b>Agricultura, pecuária, caça, floresta e pesca</b>	<b>34</b>	<b>4</b>	<b>38</b>	<b>2,7</b>	<b>62</b>	<b>2</b>	<b>64</b>	<b>7,1</b>	<b>30</b>	<b>3</b>	<b>33</b>	<b>2,2</b>	<b>-13,2</b>	<b>-48,4</b>
<b>Indústria, energia e água e construção</b>	<b>310</b>	<b>42</b>	<b>352</b>	<b>25,1</b>	<b>170</b>	<b>24</b>	<b>194</b>	<b>21,4</b>	<b>327</b>	<b>42</b>	<b>369</b>	<b>25,1</b>	<b>4,8</b>	<b>90,2</b>
Indústrias extrativas	-	-	-	-	-	-	-	-	2	-	2	0,1	-	-
Indústrias alimentares das bebidas e do tabaco	11	17	28	2,0	12	16	28	3,1	20	15	35	2,4	25,0	25,0
Fabricação de têxteis	1	8	9	0,6	-	1	1	0,1	1	6	7	0,5	-22,2	600,0
Indústria do vestuário	-	-	-	-	-	1	1	0,1	-	4	4	0,3	-	300,0
Indústria do couro e dos produtos do couro	-	-	-	-	-	-	-	-	-	-	-	-	-	-
Indústria da madeira e da cortiça	4	2	6	0,4	3	-	3	0,3	5	1	6	0,4	-	100,0
Indústrias do papel, impressão e reprodução	-	1	1	0,1	-	-	-	-	-	-	-	-	-100,0	-
Fab.prod. petrol., quím., farmac., borracha e plástico	3	-	3	0,2	2	-	2	0,2	4	-	4	0,3	33,3	100,0
Fab. de outros produtos minerais não metálicos	3	1	4	0,3	1	-	1	0,1	2	-	2	0,1	-50,0	100,0
Ind. metalúrgica de base e fab. produtos metálicos	10	1	11	0,8	8	-	8	0,9	6	-	6	0,4	-45,5	-25,0
Fab. eq. informático, elétrico, máq. e equip. n.e.	-	-	-	-	-	-	-	-	1	-	1	0,1	-	-
Fab. veic. automóveis e outro equip.de transporte	4	-	4	0,3	1	-	1	0,1	1	-	1	0,1	-75,0	-
Fab.mobiliário, repar. máq. e equip., e outras ind.transf.	1	1	2	0,1	-	3	3	0,3	2	1	3	0,2	50,0	-
Eletricidade, gás e água, saneam., resid.e despoluição	4	2	6	0,4	-	-	-	-	5	2	7	0,5	16,7	-
Construção	269	9	278	19,8	143	3	146	16,1	278	13	291	19,8	4,7	99,3
<b>Serviços</b>	<b>425</b>	<b>588</b>	<b>1013</b>	<b>72,2</b>	<b>300</b>	<b>349</b>	<b>649</b>	<b>71,6</b>	<b>435</b>	<b>635</b>	<b>1070</b>	<b>72,7</b>	<b>5,6</b>	<b>64,9</b>
Comércio, manut. repar. veículos autom. e motoc.	11	1	12	0,9	13	4	17	1,9	15	4	19	1,3	58,3	11,8
Comércio por grosso e a retalho	112	140	252	18,0	52	64	116	12,8	90	161	251	17,1	-0,4	116,4
Transportes e armazenagem	14	5	19	1,4	15	7	22	2,4	16	4	20	1,4	5,3	-9,1
Alojamento, restauração e similares	121	144	265	18,9	74	115	189	20,8	134	150	284	19,3	7,2	50,3
Atividades de informação e de comunicação	9	4	13	0,9	6	2	8	0,9	10	7	17	1,2	30,8	112,5
Atividades financeiras e de seguros	2	7	9	0,6	1	4	5	0,6	10	5	15	1,0	66,7	200,0
Atividades imobiliárias, administ. e dos serviços apoio	45	59	104	7,4	48	27	75	8,3	76	117	193	13,1	85,6	157,3
Atividades de consultoria, científicas, técnicas e simil.	12	21	33	2,4	37	30	67	7,4	7	9	16	1,1	-51,5	-76,1
Admin. pública, educação, ativ. saúde e apoio social	34	69	103	7,3	8	41	49	5,4	19	46	65	4,4	-36,9	32,7
Outras atividades de serviços	65	138	203	14,5	46	55	101	11,1	58	132	190	12,9	-6,4	88,1





**QUADRO VIII - DESEMPREGADOS INSCRITOS POR MOTIVO DE INSCRIÇÃO**  
Movimento ao longo do mês

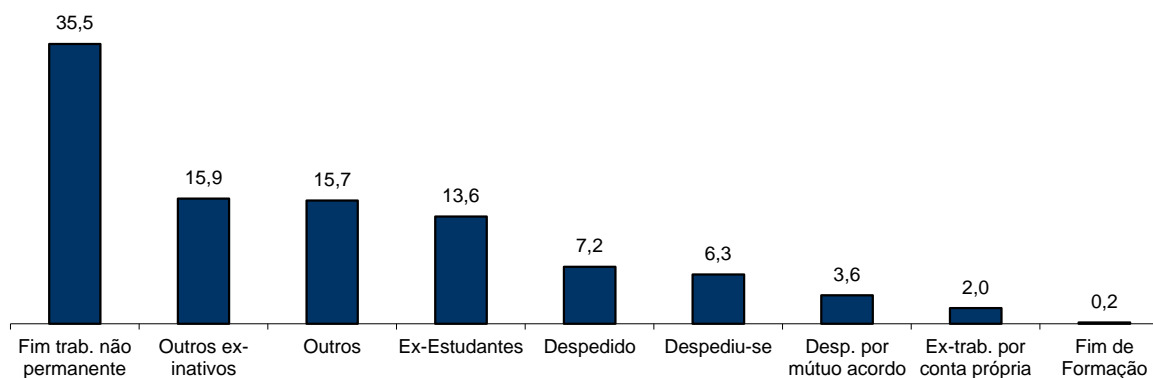
REGIÃO AUTÓNOMA DA MADEIRA

MOTIVOS DE INSCRIÇÃO	H	M	TOTAL	%
<b>Total</b>	<b>918</b>	<b>793</b>	<b>1.711</b>	<b>100,0</b>
Ex-Estudantes	119	114	233	13,6
Fim de Formação	1	2	3	0,2
Despedido	66	58	124	7,2
Despediu-se	53	54	107	6,3
Despedimento por mútuo acordo	36	26	62	3,6
Fim de trabalho não permanente	337	271	608	35,5
Ex-trabalhador por conta própria	22	12	34	2,0
Outros ex-inativos *	135	137	272	15,9
Outros **	149	119	268	15,7

\* Outros ex-inativos - inclui ex-domésticas, reformados e indivíduos em situação de inatividade que decidiram procurar um emprego por conta de outrem.

\*\* Outros - inclui reinscrições após anulações por falta à conv/controlo, ex-emigrantes e beneficiários de prestações de desemprego no espaço europeu.

**Distribuição Percentual dos Desempregados Inscritos por Motivos de Inscrição**



**QUADRO IX - OFERTAS DE EMPREGO POR GRUPOS DE PROFISSÕES**

Movimento ao longo dos meses

REGIÃO AUTÓNOMA DA MADEIRA

Grupos de Profissões - CPP/10	JANEIRO/14		DEZEMBRO/14		JANEIRO/15		Var. %	
	V.A.	%	V.A.	%	V.A.	%	Mês homól.	Mês anter.
<b>Total</b>	<b>142</b>	<b>100,0</b>	<b>126</b>	<b>100,0</b>	<b>216</b>	<b>100,0</b>	<b>52,1</b>	<b>71,4</b>
01 Oficiais das Forças Armadas	-	-	-	-	-	-	-	-
02 Sargentos das Forças Armadas	-	-	-	-	-	-	-	-
03 Outro pessoal das Forças Armadas	-	-	-	-	-	-	-	-
11 Repres.do poder legislativo e de órgãos executivos, dirigentes sup. Adm.Pública, de org.espec., diretores e gestores de empresas	-	-	-	-	-	-	-	-
12 Diretores de serviços administrativos e comerciais	-	-	-	-	1	0,5	-	-
13 Diretores de produção e de serviços especializados	-	-	-	-	1	0,5	-	-
14 Diretores de hotelaria, restauração, comércio e de outros serviços	1	0,7	-	-	-	-	-100,0	-
21 Especialistas das ciências físicas, matemáticas, engenharias e técnicas afins	1	0,7	5	4,0	1	0,5	-	-80,0
22 Profissionais de saúde	3	2,1	2	1,6	2	0,9	-33,3	-
23 Professores	-	-	-	-	3	1,4	-	-
24 Especialistas em finanças, contabilidade, org. administrativa, relações púb. e comerciais	3	2,1	2	1,6	6	2,8	100,0	200,0
25 Especialistas em tecnologias de informação e comunicação (TIC)	-	-	-	-	2	0,9	-	-
26 Especialistas em assuntos jurídicos, sociais, artísticos e culturais	-	-	1	0,8	-	-	-	-100,0
31 Técnicos e profissões das ciências e engenharia, de nível intermédio	-	-	-	-	-	-	-	-
32 Técnicos e profissionais, de nível intermédio da saúde	3	2,1	2	1,6	6	2,8	100,0	200,0
33 Técnicos de nível intermédio, das áreas financeira, administrativa e dos negócios	5	3,5	5	4,0	5	2,3	-	-
34 Técnicos nível intermédio dos serviços jurídicos, sociais, desportivos, culturais e simil.	1	0,7	2	1,6	11	5,1	1000,0	450,0
35 Técnicos das tecnologias de informação e comunicação	-	-	2	1,6	1	0,5	-	-50,0
41 Empregados de escritório, secretários em geral e operadores de processamento de dados	4	2,8	5	4,0	5	2,3	25,0	-
42 Pessoal de apoio direto a clientes	3	2,1	3	2,4	11	5,1	266,7	266,7
43 Operadores de dados, de contabilidade, estatística, de serv. financ. e relac. com o registo	1	0,7	3	2,4	-	-	-100,0	-100,0
44 Outro pessoal de apoio de tipo administrativo	-	-	-	-	-	-	-	-
51 Trabalhadores dos serviços pessoais	54	38,0	36	28,6	57	26,4	5,6	58,3
52 Vendedores	11	7,7	14	11,1	22	10,2	100,0	57,1
53 Trabalhadores dos cuidados pessoais e similares	5	3,5	1	0,8	1	0,5	-80,0	-
54 Pessoal dos serviços de proteção e segurança	-	-	13	10,3	2	0,9	-	-84,6
61 Agricultores e trab. qualificados da agricultura e prod. animal, orientados para o mercado	2	1,4	1	0,8	2	0,9	-	100,0
62 Trab. qualificados da floresta, pesca e caça, orientados para o mercado	-	-	-	-	-	-	-	-
63 Agricultores, criadores de animais, pescadores, caçadores e coletores, de subsistência	-	-	-	-	-	-	-	-
71 Trabalhadores qualificados da construção e similares, exceto eletricitista	5	3,5	3	2,4	10	4,6	100,0	233,3
72 Trabalhadores qualificados da metalurgia, metalomecânica e similares	6	4,2	4	3,2	5	2,3	-16,7	25,0
73 Trab. qualificados da impressão, fabrico de instrum. precisão, joalheiros, artesãos e simil.	-	-	-	-	1	0,5	-	-
74 Trabalhadores qualificados em eletricidade e em eletrónica	3	2,1	2	1,6	1	0,5	-66,7	-50,0
75 Trabalhadores da transf. alimentos, da madeira, do vestuário e outras ind. e artesanato	7	4,9	4	3,2	5	2,3	-28,6	25,0
81 Operadores de instalações fixas e máquinas	3	2,1	-	-	2	0,9	-33,3	-
82 Trabalhadores da montagem	-	-	-	-	-	-	-	-
83 Condutores de veículos e operadores de equipamentos móveis	6	4,2	3	2,4	4	1,9	-33,3	33,3
91 Trabalhadores de limpeza	7	4,9	7	5,6	25	11,6	257,1	257,1
92 Trabalhadores não qualificados da agricultura, produção animal, pesca e floresta	-	-	-	-	-	-	-	-
93 Trabalhadores não qualificados da ind. extrativa, construção, ind. transf. e transportes	2	1,4	-	-	6	2,8	200,0	-
94 Assistentes na preparação de refeições	1	0,7	4	3,2	6	2,8	500,0	50,0
95 Vendedores ambulantes (exceto de alimentos) e prestadores de serviços na rua	-	-	-	-	-	-	-	-
96 Trabalhadores dos resíduos e de outros serviços elementares	5	3,5	2	1,6	12	5,6	140,0	500,0

**QUADRO X - OFERTAS DE EMPREGO POR ATIVIDADE ECONÓMICA**

Movimento ao longo dos meses

REGIÃO AUTÓNOMA DA MADEIRA

Atividade Económica - CAE / Rev.3	JANEIRO/14		DEZEMBRO/14		JANEIRO/15		Var. %	
	V.A.	%	V.A.	%	V.A.	%	Mês homól.	Mês anter.
<b>Total</b>	<b>142</b>	<b>100,0</b>	<b>126</b>	<b>100,0</b>	<b>216</b>	<b>100,0</b>	<b>52,1</b>	<b>71,4</b>
<b>Agricultura, pecuária, caça, floresta e pesca</b>	<b>1</b>	<b>0,7</b>	<b>-</b>	<b>-</b>	<b>1</b>	<b>0,5</b>	<b>-</b>	<b>-</b>
<b>Indústria, energia e água e construção</b>	<b>24</b>	<b>16,9</b>	<b>16</b>	<b>12,7</b>	<b>28</b>	<b>13,0</b>	<b>16,7</b>	<b>75,0</b>
Indústrias extrativas	1	0,7	-	-	1	0,5	-	-
Indústrias alimentares das bebidas e do tabaco	6	4,2	6	4,8	2	0,9	-66,7	-66,7
Fabricação de têxteis	1	0,7	1	0,8	-	-	-100,0	-100,0
Indústria do vestuário	-	-	-	-	-	-	-	-
Indústria do couro e dos produtos do couro	-	-	-	-	-	-	-	-
Indústria da madeira e da cortiça	-	-	-	-	-	-	-	-
Indústrias do papel, impressão e reprodução	1	0,7	-	-	-	-	-100,0	-
Fab.prod. petrol., quím., farmac., borracha e plástico	-	-	2	1,6	9	4,2	-	350,0
Fab. de outros produtos minerais não metálicos	-	-	-	-	-	-	-	-
Ind. metalúrgica de base e fab. produtos metálicos	3	2,1	4	3,2	-	-	-100,0	-100,0
Fab. eq. informático, elétrico, máq. e equip. n.e.	-	-	-	-	-	-	-	-
Fab. veíc. automóveis e outro equip.de transporte	-	-	-	-	-	-	-	-
Fab.mobiliário, repar. máq. e equip., e outras ind.transf.	1	0,7	-	-	2	0,9	100,0	-
Eletricidade, gás e água, saneam., resíd.e despoluição	5	3,5	-	-	-	-	-100,0	-
Construção	6	4,2	3	2,4	14	6,5	133,3	366,7
<b>Serviços</b>	<b>117</b>	<b>82,4</b>	<b>110</b>	<b>87,3</b>	<b>187</b>	<b>86,6</b>	<b>59,8</b>	<b>70,0</b>
Comércio, manut. repar. veículos autom. e motoc.	4	2,8	9	7,1	5	2,3	25,0	-44,4
Comércio por grosso e a retalho	20	14,1	21	16,7	26	12,0	30,0	23,8
Transportes e armazenagem	12	8,5	1	0,8	11	5,1	-8,3	1000,0
Alojamento, restauração e similares	40	28,2	20	15,9	70	32,4	75,0	250,0
Atividades de informação e de comunicação	1	0,7	5	4,0	3	1,4	200,0	-40,0
Atividades financeiras e de seguros	-	-	-	-	-	-	-	-
Atividades imobiliárias, administ. e dos serviços apoio	9	6,3	18	14,3	36	16,7	300,0	100,0
Atividades de consultoria, científicas, técnicas e simil.	8	5,6	3	2,4	3	1,4	-62,5	-
Admin. pública, educação, ativ. saúde e apoio social	10	7,0	5	4,0	9	4,2	-10,0	80,0
Outras atividades de serviços	13	9,2	28	22,2	24	11,1	84,6	-14,3

**QUADRO XI - OFERTAS DE EMPREGO POR GRUPOS DE PROFISSÕES**

Situação no fim dos meses

REGIÃO AUTÓNOMA DA MADEIRA

Grupos de Profissões - CPP/10	JANEIRO/14		DEZEMBRO/14		JANEIRO/15		Var. %	
	V.A.	%	V.A.	%	V.A.	%	Mês homól.	Mês anter.
<b>Total</b>	<b>196</b>	<b>100,0</b>	<b>151</b>	<b>100,0</b>	<b>245</b>	<b>100,0</b>	<b>25,0</b>	<b>62,3</b>
01 Oficiais das Forças Armadas	-	-	-	-	-	-	-	-
02 Sargentos das Forças Armadas	-	-	-	-	-	-	-	-
03 Outro pessoal das Forças Armadas	-	-	-	-	-	-	-	-
11 Repres.do poder legislativo e de órgãos executivos, dirigentes sup. Adm.Pública, de org.espec., diretores e gestores de empresas	-	-	-	-	-	-	-	-
12 Diretores de serviços administrativos e comerciais	-	-	-	-	1	0,4	-	-
13 Diretores de produção e de serviços especializados	-	-	-	-	-	-	-	-
14 Diretores de hotelaria, restauração, comércio e de outros serviços	1	0,5	-	-	-	-	-100,0	-
21 Especialistas das ciências físicas, matemáticas, engenharias e técnicas afins	5	2,6	6	4,0	3	1,2	-40,0	-50,0
22 Profissionais de saúde	6	3,1	3	2,0	4	1,6	-33,3	33,3
23 Professores	1	0,5	2	1,3	3	1,2	200,0	50,0
24 Especialistas em finanças, contabilidade, org. administrativa, relações púb. e comerciais	2	1,0	1	0,7	5	2,0	150,0	400,0
25 Especialistas em tecnologias de informação e comunicação (TIC)	-	-	-	-	2	0,8	-	-
26 Especialistas em assuntos jurídicos, sociais, artísticos e culturais	1	0,5	-	-	-	-	-100,0	-
31 Técnicos e profissões das ciências e engenharia, de nível intermédio	-	-	1	0,7	-	-	-	-100,0
32 Técnicos e profissionais, de nível intermédio da saúde	2	1,0	-	-	5	2,0	150,0	-
33 Técnicos de nível intermédio, das áreas financeira, administrativa e dos negócios	15	7,7	8	5,3	8	3,3	-46,7	-
34 Técnicos nível intermédio dos serviços jurídicos, sociais, desportivos, culturais e simil.	-	-	1	0,7	11	4,5	-	1000,0
35 Técnicos das tecnologias de informação e comunicação	-	-	-	-	-	-	-	-
41 Empregados de escritório, secretários em geral e operadores de processamento de dados	5	2,6	7	4,6	5	2,0	-	-28,6
42 Pessoal de apoio direto a clientes	3	1,5	3	2,0	7	2,9	133,3	133,3
43 Operadores de dados, de contabilidade, estatística, de serv. financ. e relac. com o registo	-	-	2	1,3	2	0,8	-	-
44 Outro pessoal de apoio de tipo administrativo	-	-	-	-	-	-	-	-
51 Trabalhadores dos serviços pessoais	78	39,8	56	37,1	86	35,1	10,3	53,6
52 Vendedores	11	5,6	12	7,9	17	6,9	54,5	41,7
53 Trabalhadores dos cuidados pessoais e similares	4	2,0	1	0,7	-	-	-100,0	-100,0
54 Pessoal dos serviços de proteção e segurança	-	-	1	0,7	2	0,8	-	100,0
61 Agricultores e trab. qualificados da agricultura e prod. animal, orientados para o mercado	2	1,0	2	1,3	3	1,2	50,0	50,0
62 Trab. qualificados da floresta, pesca e caça, orientados para o mercado	-	-	-	-	-	-	-	-
63 Agricultores, criadores de animais, pescadores, caçadores e coletores, de subsistência	-	-	-	-	-	-	-	-
71 Trabalhadores qualificados da construção e similares, exceto eletricitista	5	2,6	8	5,3	7	2,9	40,0	-12,5
72 Trabalhadores qualificados da metalurgia, metalomecânica e similares	8	4,1	5	3,3	6	2,4	-25,0	20,0
73 Trab. qualificados da impressão, fabrico de instrum. precisão, joalheiros, artesãos e simil.	-	-	-	-	1	0,4	-	-
74 Trabalhadores qualificados em eletricidade e em eletrónica	3	1,5	6	4,0	4	1,6	33,3	-33,3
75 Trabalhadores da transf. alimentos, da madeira, do vestuário e outras ind. e artesanato	23	11,7	6	4,0	8	3,3	-65,2	33,3
81 Operadores de instalações fixas e máquinas	1	0,5	1	0,7	-	-	-100,0	-100,0
82 Trabalhadores da montagem	-	-	-	-	-	-	-	-
83 Condutores de veículos e operadores de equipamentos móveis	3	1,5	3	2,0	6	2,4	100,0	100,0
91 Trabalhadores de limpeza	8	4,1	7	4,6	24	9,8	200,0	242,9
92 Trabalhadores não qualificados da agricultura, produção animal, pesca e floresta	-	-	-	-	-	-	-	-
93 Trabalhadores não qualificados da ind. extrativa, construção, ind. transf. e transportes	1	0,5	3	2,0	4	1,6	300,0	33,3
94 Assistentes na preparação de refeições	4	2,0	4	2,6	8	3,3	100,0	100,0
95 Vendedores ambulantes (exceto de alimentos) e prestadores de serviços na rua	-	-	-	-	-	-	-	-
96 Trabalhadores dos resíduos e de outros serviços elementares	4	2,0	2	1,3	13	5,3	225,0	550,0

## QUADRO XII - OFERTAS DE EMPREGO POR ATIVIDADE ECONÓMICA

Situação no fim dos meses

REGIÃO AUTÓNOMA DA MADEIRA

Atividade Económica - CAE / Rev.3	JANEIRO/14		DEZEMBRO/14		JANEIRO/15		Var. %	
	V.A.	%	V.A.	%	V.A.	%	Mês homól.	Mês anter.
<b>Total</b>	<b>196</b>	<b>100,0</b>	<b>151</b>	<b>100,0</b>	<b>245</b>	<b>100,0</b>	<b>25,0</b>	<b>62,3</b>
<b>Agricultura, pecuária, caça, floresta e pesca</b>	<b>2</b>	<b>1,0</b>	<b>-</b>	<b>-</b>	<b>-</b>	<b>-</b>	<b>-100,0</b>	<b>-</b>
<b>Indústria, energia e água e construção</b>	<b>39</b>	<b>19,9</b>	<b>26</b>	<b>17,2</b>	<b>34</b>	<b>22,5</b>	<b>-12,8</b>	<b>30,8</b>
Indústrias extrativas	-	-	-	-	1	0,4	-	-
Indústrias alimentares das bebidas e do tabaco	6	3,1	9	6,0	3	1,2	-50,0	-66,7
Fabricação de têxteis	16	8,2	-	-	-	-	-100,0	-
Indústria do vestuário	-	-	-	-	-	-	-	-
Indústria do couro e dos produtos do couro	-	-	-	-	-	-	-	-
Indústria da madeira e da cortiça	-	-	-	-	-	-	-	-
Indústrias do papel, impressão e reprodução	1	0,5	-	-	-	-	-100,0	-
Fab. prod. petrol., quím., farmac., borracha e plástico	3	1,5	3	2,0	11	4,5	266,7	266,7
Fab. de outros produtos minerais não metálicos	-	-	-	-	-	-	-	-
Ind. metalúrgica de base e fab. produtos metálicos	3	1,5	2	1,3	1	0,4	-66,7	-50,0
Fab. eq. informático, elétrico, máq. e equip. n.e.	1	0,5	-	-	-	-	-100,0	-
Fab. veic. automóveis e outro equip.de transporte	-	-	-	-	-	-	-	-
Fab.mobiliário, repar. máq. e equip., e outras ind.transf.	1	0,5	3	2,0	5	2,0	400,0	66,7
Eletricidade, gás e água, saneam., resíd.e despoluição	2	1,0	1	0,7	1	0,4	-50,0	-
Construção	6	3,1	8	5,3	12	4,9	100,0	50,0
<b>Serviços</b>	<b>155</b>	<b>79,1</b>	<b>125</b>	<b>82,8</b>	<b>211</b>	<b>86,1</b>	<b>36,1</b>	<b>68,8</b>
Comércio, manut. repar. veículos autom. e motoc.	6	3,1	11	7,3	8	3,3	33,3	-27,3
Comércio por grosso e a retalho	25	12,8	32	21,2	39	15,9	56,0	21,9
Transportes e armazenagem	1	0,5	1	0,7	9	3,7	800,0	800,0
Alojamento, restauração e similares	51	26,0	44	29,1	78	31,8	52,9	77,3
Atividades de informação e de comunicação	1	0,5	3	2,0	3	1,2	200,0	-
Atividades financeiras e de seguros	-	-	-	-	-	-	-	-
Atividades imobiliárias, administ. e dos serviços apoio	27	13,8	8	5,3	33	13,5	22,2	312,5
Atividades de consultoria, científicas, técnicas e simil.	9	4,6	1	0,7	3	1,2	-66,7	200,0
Admin. pública, educação, ativ. saúde e apoio social	8	4,1	3	2,0	6	2,4	-25,0	100,0
Outras atividades de serviços	27	13,8	22	14,6	32	13,1	18,5	45,5

**QUADRO XIII - COLOCAÇÕES EFECTUADAS POR GRUPOS DE PROFISSÕES**  
Movimento ao longo dos meses

REGIÃO AUTÓNOMA DA MADEIRA

Grupos de Profissões - CPP/10	JANEIRO/14				DEZEMBRO/14				JANEIRO/15				Var. %	
	H	M	TOTAL	%	H	M	TOTAL	%	H	M	TOTAL	%	Mês homól.	Mês anter.
<b>Total</b>	<b>64</b>	<b>59</b>	<b>123</b>	<b>100,0</b>	<b>47</b>	<b>52</b>	<b>99</b>	<b>100,0</b>	<b>42</b>	<b>58</b>	<b>100</b>	<b>100,0</b>	<b>-18,7</b>	<b>1,0</b>
01 Oficiais das Forças Armadas	-	-	-	-	-	-	-	-	-	-	-	-	-	-
02 Sargentos das Forças Armadas	-	-	-	-	-	-	-	-	-	-	-	-	-	-
03 Outro pessoal das Forças Armadas	-	-	-	-	-	-	-	-	-	-	-	-	-	-
11 Repres.do poder legislativo e de órgãos executivos, dirigentes sup. Adm.Pública, de org.espec., diretores e gestores de	-	-	-	-	-	-	-	-	-	-	-	-	-	-
12 Diretores de serviços administrativos e comerciais	-	-	-	-	-	-	-	-	-	-	-	-	-	-
13 Diretores de produção e de serviços especializados	-	-	-	-	-	-	-	-	1	-	1	1,0	-	-
14 Diretores de hotelaria, restauração, comércio e de outros serviços	-	-	-	-	-	-	-	-	-	-	-	-	-	-
21 Especialistas das ciências físicas, matemáticas, engenharias e técnicas afins	-	1	1	0,8	1	-	1	1,0	1	1	2	2,0	100,0	100,0
22 Profissionais de saúde	-	-	-	-	-	-	-	-	-	1	1	1,0	-	-
23 Professores	-	-	-	-	-	-	-	-	-	1	1	1,0	-	-
24 Especialistas em finanças, contabilidade, org. administrativa, relações púb. e comerciais	1	-	1	0,8	1	1	2	2,0	-	1	1	1,0	0,0	-50,0
25 Especialistas em tecnologias de informação e comunicação (TIC)	-	-	-	-	-	-	-	-	-	-	-	-	-	-
26 Especialistas em assuntos jurídicos, sociais, artísticos e culturais	-	-	-	-	-	-	-	-	-	-	-	-	-	-
31 Técnicos e profissões das ciências e engenharia, de nível intermédio	-	-	-	-	-	-	-	-	-	-	-	-	-	-
32 Técnicos e profissionais, de nível intermédio da saúde	-	6	6	4,9	-	2	2	2,0	-	2	2	2,0	-66,7	0,0
33 Técnicos de nível intermédio, das áreas financeira, administrativa e dos negócios	5	1	6	4,9	4	1	5	5,1	5	-	5	5,0	-16,7	0,0
34 Técnicos nível intermédio dos serviços jurídicos, sociais, desportivos, culturais e simil.	1	-	1	0,8	-	-	-	-	1	-	1	1,0	0,0	-
35 Técnicos das tecnologias de informação e comunicação	2	-	2	1,6	2	-	2	2,0	1	-	1	1,0	-50,0	-50,0
41 Empregados de escritório, secretários em geral e operadores de processamento de dados	2	4	6	4,9	3	1	4	4,0	3	4	7	7,0	16,7	75,0
42 Pessoal de apoio direto a clientes	1	3	4	3,3	2	3	5	5,1	1	1	2	2,0	-50,0	-60,0
43 Operadores de dados, de contabilidade, estatística, de serv. financ. e relac. com o registo	-	1	1	0,8	1	-	1	1,0	-	-	-	-	-100,0	-100,0
44 Outro pessoal de apoio de tipo administrativo	-	-	-	-	-	-	-	-	-	-	-	-	-	-
51 Trabalhadores dos serviços pessoais	18	20	38	30,9	19	19	38	38,4	7	15	22	22,0	-42,1	-42,1
52 Vendedores	5	17	22	17,9	3	8	11	11,1	4	14	18	18,0	-18,2	63,6
53 Trabalhadores dos cuidados pessoais e similares	1	5	6	4,9	-	-	-	-	-	2	2	2,0	-66,7	-
54 Pessoal dos serviços de proteção e segurança	1	-	1	0,8	5	-	5	5,1	-	-	-	-	-100,0	-100,0
61 Agricultores e trab. qualificados da agricultura e prod. animal, orientados para o mercado	1	-	1	0,8	-	-	-	-	1	-	1	1,0	0,0	-
62 Trab. qualificados da floresta, pesca e caça, orientados para o mercado	-	-	-	-	-	-	-	-	-	-	-	-	-	-
63 Agricultores, criadores de animais, pescadores, caçadores e coletores, de subsistência	-	-	-	-	-	-	-	-	-	-	-	-	-	-
71 Trabalhadores qualificados da construção e similares, exceto electricista	3	-	3	2,4	1	-	1	1,0	5	-	5	5,0	66,7	400,0
72 Trabalhadores qualificados da metalurgia, metalomecânica e simil.	2	-	2	1,6	2	1	3	3,0	1	-	1	1,0	-50,0	-66,7
73 Trab. qualificados da impressão, fabrico de instrum. precisão, joalheiros, artesãos e simil.	-	-	-	-	-	-	-	-	-	-	-	-	-	-
74 Trabalhadores qualificados em eletricidade e em eletrónica	2	-	2	1,6	-	-	-	-	-	-	-	-	-100,0	-
75 Trabalhadores da transf. alimentos, da madeira, do vestuário e outras ind. e artesanato	4	-	4	3,3	1	-	1	1,0	1	2	3	3,0	-25,0	200,0
81 Operadores de instalações fixas e máquinas	1	-	1	0,8	-	-	-	-	-	1	1	1,0	0,0	-
82 Trabalhadores da montagem	-	-	-	-	-	-	-	-	-	-	-	-	-	-
83 Condutores de veículos e operadores de equipamentos móveis	3	-	3	2,4	-	1	1	1,0	2	-	2	2,0	-33,3	100,0
91 Trabalhadores de limpeza	-	1	1	0,8	-	5	5	5,1	1	11	12	12,0	1100,0	140,0
92 Trabalhadores não qualificados da agricultura, produção animal, pesca e floresta	-	-	-	-	-	-	-	-	-	-	-	-	-	-
93 Trabalhadores não qualificados da ind. extrativa, construção, ind. transf. e transportes	5	-	5	4,1	-	9	9	9,1	3	-	3	3,0	-40,0	-66,7
94 Assistentes na preparação de refeições	-	-	-	-	1	1	2	2,0	-	2	2	2,0	-	0,0
95 Vendedores ambulantes (exceto de alimentos) e prestadores de serviços na rua	-	-	-	-	-	-	-	-	-	-	-	-	-	-
96 Trabalhadores dos resíduos e de outros serviços elementares	6	-	6	4,9	1	-	1	1,0	4	-	4	4,0	-33,3	300,0



**QUADRO XIV - COLOCAÇÕES EFECTUADAS POR ATIVIDADE ECONÓMICA**  
Movimento ao longo dos meses

REGIÃO AUTÓNOMA DA MADEIRA

Actividade Económica - CAE / Rev.3	JANEIRO/14				DEZEMBRO/14				JANEIRO/15				Var. %	
	H	M	TOTAL	%	H	M	TOTAL	%	H	M	TOTAL	%	Mês homól.	Mês anter.
<b>Total</b>	<b>64</b>	<b>59</b>	<b>123</b>	<b>100,0</b>	<b>47</b>	<b>52</b>	<b>99</b>	<b>100,0</b>	<b>42</b>	<b>58</b>	<b>100</b>	<b>100,0</b>	<b>-18,7</b>	<b>1,0</b>
<b>Agricultura, pecuária, caça, floresta e pesca</b>	<b>1</b>	<b>-</b>	<b>1</b>	<b>0,8</b>	<b>-</b>	<b>-</b>	<b>-</b>	<b>-</b>	<b>2</b>	<b>-</b>	<b>2</b>	<b>2,0</b>	<b>100,0</b>	<b>-</b>
<b>Indústria, energia e água e construção</b>	<b>14</b>	<b>2</b>	<b>16</b>	<b>13,0</b>	<b>5</b>	<b>4</b>	<b>9</b>	<b>9,1</b>	<b>9</b>	<b>7</b>	<b>16</b>	<b>16,0</b>	<b>-</b>	<b>77,8</b>
Indústrias extrativas	-	-	-	-	-	-	-	-	1	-	1	1,0	-	-
Indústrias alimentares das bebidas e do tabaco	1	-	1	0,8	-	3	3	3,0	1	7	8	8,0	700,0	166,7
Fabricação de têxteis	-	-	-	-	-	1	1	1,0	-	-	-	-	-	-100,0
Indústria do vestuário	-	-	-	-	-	-	-	-	-	-	-	-	-	-
Indústria do couro e dos produtos do couro	-	-	-	-	-	-	-	-	-	-	-	-	-	-
Indústria da madeira e da cortiça	-	-	-	-	-	-	-	-	-	-	-	-	-	-
Indústrias do papel, impressão e reprodução	-	-	-	-	-	-	-	-	-	-	-	-	-	-
Fab.prod. petrol., quím., farmac., borracha e plástico	-	1	1	0,8	-	-	-	-	3	-	3	3,0	200,0	-
Fab. de outros produtos minerais não metálicos	-	-	-	-	-	-	-	-	-	-	-	-	-	-
Ind. metalúrgica de base e fab. produtos metálicos	1	-	1	0,8	3	-	3	3,0	1	-	1	1,0	-	-66,7
Fab. eq. informático, elétrico, máq. e equip. n.e.	-	-	-	-	-	-	-	-	-	-	-	-	-	-
Fab. veíc. automóveis e outro equip.de transporte	-	-	-	-	-	-	-	-	-	-	-	-	-	-
Fab. mobiliário, repar. máq. e equip., e outras ind.transf.	-	-	-	-	-	-	-	-	-	-	-	-	-	-
Eletricidade, gás e água, saneam., resid.e despoluição	2	1	3	2,4	-	-	-	-	-	-	-	-	-100,0	-
Construção	10	-	10	8,1	2	-	2	2,0	3	-	3	3,0	-70,0	50,0
<b>Serviços</b>	<b>49</b>	<b>57</b>	<b>106</b>	<b>86,2</b>	<b>42</b>	<b>48</b>	<b>90</b>	<b>90,9</b>	<b>31</b>	<b>51</b>	<b>82</b>	<b>82,0</b>	<b>-22,6</b>	<b>-8,9</b>
Comércio, manut. repar. veículos autom. e motoc.	3	-	3	2,4	3	1	4	4,0	1	-	1	1,0	-66,7	-75,0
Comércio por grosso e a retalho	8	16	24	19,5	8	15	23	23,2	8	7	15	15,0	-37,5	-34,8
Transportes e armazenagem	10	3	13	10,6	1	-	1	1,0	7	-	7	7,0	-46,2	600,0
Alojamento, restauração e similares	16	14	30	24,4	16	14	30	30,3	7	17	24	24,0	-20,0	-20,0
Atividades de informação e de comunicação	2	3	5	4,1	1	1	2	2,0	1	1	2	2,0	-60,0	-
Atividades financeiras e de seguros	-	-	-	-	-	-	-	-	-	-	-	-	-	-
Atividades imobiliárias, administ. e dos serviços apoio	4	5	9	7,3	9	2	11	11,1	4	13	17	17,0	88,9	54,5
Atividades de consultoria, científicas, técnicas e simil.	1	3	4	3,3	-	4	4	4,0	-	1	1	1,0	-75,0	-75,0
Admin. pública, educação, ativ. saúde e apoio social	2	8	10	8,1	1	2	3	3,0	-	5	5	5,0	-50,0	66,7
Outras atividades de serviços	3	5	8	6,5	3	9	12	12,1	3	7	10	10,0	25,0	-16,7



## CONCEITOS E DEFINIÇÕES:

**PEDIDOS DE EMPREGO** - Total de pessoas com idade igual ou superior a 16 anos (salvaguardando as reservas previstas na lei), inscritas no Centro de Emprego para obter um emprego por conta de outrem.

### Subdividem-se nas categorias:

**DESEMPREGADOS/DESEMPREGO REGISTADO** - Candidatos inscritos que não têm trabalho, procuram um emprego como trabalhador por conta de outrem, estão imediatamente disponíveis e têm capacidade para trabalhar, dos quais:

**1º emprego:** nunca trabalharam,  
**Novo emprego:** já trabalharam.

**EMPREGADOS** - Candidatos inscritos que, tendo um emprego a tempo completo ou parcial pretendem mudar para outro emprego; (inclui candidatos na situação de suspensos temporariamente do trabalho, mas que mantêm um vínculo formal à empresa);

**OCUPADOS** - Candidatos inscritos a desenvolver uma atividade temporária, no âmbito da satisfação de necessidades coletivas, ao abrigo de um Programa Ocupacional de Emprego, a frequentar formação profissional ou integrado em medidas ativas de emprego, com exceção das medidas que visem a criação do próprio emprego ou de postos de trabalho, ou seja, que visem a integração direta no mercado de trabalho;

**INDISPONÍVEIS TEMPORARIAMENTE** - Candidatos inscritos que não reúnem as condições imediatas para o trabalho e apresentam indisponibilidade justificada.

**DESEMPREGADOS JOVENS** - Candidatos desempregados com menos de 25 anos de idade.

**DESEMPREGADOS ADULTOS** - Candidatos desempregados com 25 ou mais anos de idade.

**DESEMPREGADOS DE CURTA DURAÇÃO** - Candidatos inscritos como desempregados há menos de um ano.

**DESEMPREGADOS DE LONGA DURAÇÃO** - Candidatos inscritos como desempregados há um ano ou mais.

**OFERTAS DE EMPREGO** - Empregos disponíveis comunicados pelas entidades empregadoras ao Centro de Emprego.

**COLOCAÇÕES** - Ofertas de emprego satisfeitas, com candidatos apresentados pelo Centro de Emprego.

**AUTOCOLOCAÇÕES** - Obtenção, por iniciativa própria, de colocações profissionais, como trabalhadores por conta de outrem

As estatísticas dos **Pedidos** e **Ofertas de Emprego**, podem referir-se a:

**Situação no fim do mês** - Número de registos existentes no final do mês.

**Movimento ao longo do mês** - Número de registos durante o mês.

As estatísticas das **Colocações** referem-se apenas ao movimento ao longo do mês.

## CLASSIFICAÇÕES UTILIZADAS:

**Classificação Portuguesa das Profissões - 2010** - 14ª Deliberação da secção permanente de coordenação estatística do Conselho Superior de Estatística - Instituto Nacional de Estatística, I.P. (DR, IIª Série, nº106 de 01/06/2010).

**Classificação Portuguesa das Atividades Económicas – CAE - Rev. 3** (D.L. 381/2007, de 14/11).



**SINAIS CONVENCIONAIS:**

- ... Confidencial
- Resultado nulo
- x Dado não disponível
- \* Dado retificado
- 0 Dado inferior a metade da unidade utilizada

**SIGLAS**

<b>H</b>	Total no sexo masculino
<b>M</b>	Total no sexo feminino
<b>&lt; 25 anos</b>	Menores de 25 anos
<b>&gt;= 25 anos</b>	Com 25 anos ou mais
<b>&lt; 1 ano</b>	Há menos de 1 ano
<b>&gt;= 1 ano</b>	Há 1 ano ou mais
<b>%</b>	Valor percentual

## FICHA TÉCNICA

### Edição

Secretaria Regional dos Assuntos Sociais  
Instituto de Emprego da Madeira, IP-RAM  
Rua da Boa Viagem, nº 36  
9060 - 027 Funchal  
Tel.: 291 213 260 /1  
Fax: 291 220 014  
E-mail: [emprego@iem.gov-madeira.pt](mailto:emprego@iem.gov-madeira.pt)  
Site: [www.iem.gov-madeira.pt](http://www.iem.gov-madeira.pt)

### Coordenação e Conceção Gráfica

Direção de Planeamento e Promoção de Emprego  
Gabinete de Planeamento e Estatística

**Formato:** Publicação em suporte eletrónico

**Periodicidade:** Mensal

**Data de edição:** Fevereiro de 2015