

SÍNTESE - INDICADORES DO MERCADO DE EMPREGO

REGIÃO AUTÓNOMA DA MADEIRA

	JUNHO/14		MAIO/15		JUNHO/15		VARIACÃO %	
	V.A.	%	V.A.	%	V.A.	%	Mês Homólogo	Mês Anterior
DESEMPREGO REGISTRADO	21.780	100,0	22.266	100,0	21.944	100,0	0,8	-1,4
Homens	12.120	55,6	12.240	55,0	11.951	54,5	-1,4	-2,4
Mulheres	9.660	44,4	10.026	45,0	9.993	45,5	3,4	-0,3
< 25 anos de idade	2.802	12,9	2.718	12,2	2.648	12,1	-5,5	-2,6
Homens	1.413		1.394		1.340		-5,2	-3,9
Mulheres	1.389		1.324		1.308		-5,8	-1,2
>= 25 anos de idade	18.978	87,1	19.548	87,8	19.296	87,9	1,7	-1,3
Homens	10.707		10.846		10.611		-0,9	-2,2
Mulheres	8.271		8.702		8.685		5,0	-0,2
< 1 ano de inscrição	9.284	42,6	10.174	45,7	9.969	45,4	7,4	-2,0
Homens	4.944		5.481		5.356		8,3	-2,3
Mulheres	4.340		4.693		4.613		6,3	-1,7
>= 1 ano de inscrição	12.496	57,4	12.092	54,3	11.975	54,6	-4,2	-1,0
Homens	7.176		6.759		6.595		-8,1	-2,4
Mulheres	5.320		5.333		5.380		1,1	0,9
Primeiro Emprego	2.156	9,9	2.347	10,5	2.286	10,4	6,0	-2,6
Novo Emprego	19.624	90,1	19.919	89,5	19.658	89,6	0,2	-1,3
Atividades económicas		100,0		100,0		100,0		
Agric.,pecuária,caça, silvic.e pesca	368	1,9	385	1,9	371	1,9	0,8	-3,6
Indústria,energia e água e construção	6.475	33,0	5.951	29,9	5.809	29,6	-10,3	-2,4
Serviços	12.781	65,1	13.583	68,2	13.478	68,6	5,5	-0,8
Nível de Instrução								
Nenhum Nível de Instrução	1.442	6,6	1.419	6,4	1.419	6,5	-1,6	0,0
Básico - 1º Ciclo	5.726	26,3	5.886	26,4	5.772	26,3	0,8	-1,9
Básico - 2º Ciclo	4.609	21,2	4.504	20,2	4.470	20,4	-3,0	-0,8
Básico - 3º Ciclo	3.562	16,4	3.492	15,7	3.452	15,7	-3,1	-1,1
Secundário	4.519	20,7	4.900	22,0	4.832	22,0	6,9	-1,4
Superior	1.922	8,8	2.065	9,3	1.999	9,1	4,0	-3,2
PROCURA DE EMPREGO AO LONGO DO MÊS								
Desempregados	1.060	100,0	1.035	100,0	1.135	100,0	7,1	9,7
Homens	472	44,5	588	56,8	556	49,0	17,8	-5,4
Mulheres	588	55,5	447	43,2	579	51,0	-1,5	29,5
Primeiro Emprego	179	16,9	124	12,0	192	16,9	7,3	54,8
Novo Emprego	881	83,1	911	88,0	943	83,1	7,0	3,5
OFERTAS DE EMPREGO								
Recebidas ao longo do mês	202		187		242		19,8	29,4
Permanecem no fim do mês	185		306		333		80,0	8,8
AJUSTAMENTO DO MERCADO DE EMPREGO								
Autocolocações	461		480		736		59,7	53,3
Colocações	126		113		121		-4,0	7,1

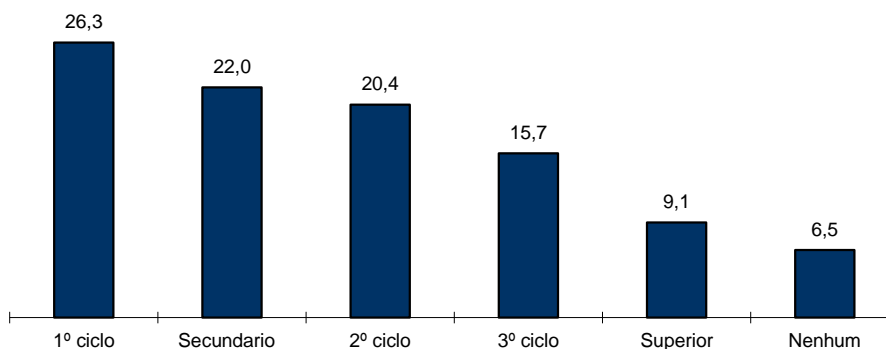


QUADRO I - DESEMPREGO REGISTRADO POR NÍVEL DE INSTRUÇÃO SEGUNDO O GRUPO ETÁRIO E O TEMPO DE INSCRIÇÃO

REGIÃO AUTÓNOMA DA MADEIRA

HOMENS / MULHERES	< 25 ANOS			≥ 25 ANOS			TOTAL
	TOTAL	< 1ANO	≥1ANO	TOTAL	< 1ANO	≥1ANO	
Total	2.648	1.992	656	19.296	7.977	11.319	21.944
Nenhum Nível de Instrução	10	4	6	1.409	387	1.022	1.419
Básico - 1º Ciclo	102	65	37	5.670	1.960	3.710	5.772
Básico - 2º Ciclo	365	271	94	4.105	1.759	2.346	4.470
Básico - 3º Ciclo	692	528	164	2.760	1.320	1.440	3.452
Secundário	1.229	941	288	3.603	1.720	1.883	4.832
Superior	250	183	67	1.749	831	918	1.999
HOMENS							
Total	1.340	1.007	333	10.611	4.349	6.262	11.951
Nenhum Nível de Instrução	4	2	2	975	272	703	979
Básico - 1º Ciclo	69	46	23	3.449	1.196	2.253	3.518
Básico - 2º Ciclo	211	150	61	2.475	1.066	1.409	2.686
Básico - 3º Ciclo	392	305	87	1.484	736	748	1.876
Secundário	599	460	139	1.574	768	806	2.173
Superior	65	44	21	654	311	343	719
MULHERES							
Total	1.308	985	323	8.685	3.628	5.057	9.993
Nenhum Nível de Instrução	6	2	4	434	115	319	440
Básico - 1º Ciclo	33	19	14	2.221	764	1.457	2.254
Básico - 2º Ciclo	154	121	33	1.630	693	937	1.784
Básico - 3º Ciclo	300	223	77	1.276	584	692	1.576
Secundário	630	481	149	2.029	952	1.077	2.659
Superior	185	139	46	1.095	520	575	1.280

Distribuição Percentual do Desemprego Registrado por Nível de Instrução

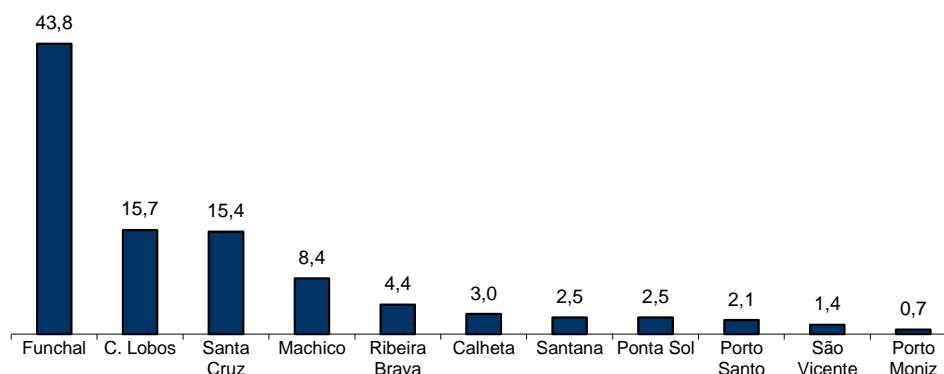


QUADRO II - DESEMPREGO REGISTRADO POR CONCELHOS SEGUNDO O GRUPO ETÁRIO E O TEMPO DE INSCRIÇÃO

REGIÃO AUTÓNOMA DA MADEIRA

HOMENS / MULHERES	< 25 ANOS			≥ 25 ANOS			TOTAL
	TOTAL	< 1ANO	≥1ANO	TOTAL	< 1ANO	≥1ANO	
Total	2.648	1.992	656	19.296	7.977	11.319	21.944
Calheta	79	58	21	582	247	335	661
Câmara de Lobos	519	379	140	2.931	1.269	1.662	3.450
Funchal	1.043	815	228	8.578	3.503	5.075	9.621
Machico	202	141	61	1.643	673	970	1.845
Ponta do Sol	101	81	20	443	184	259	544
Porto Moniz	19	15	4	129	57	72	148
Ribeira Brava	122	92	30	850	318	532	972
Santa Cruz	401	296	105	2.989	1.258	1.731	3.390
Santana	57	37	20	488	169	319	545
São Vicente	39	29	10	270	97	173	309
Porto Santo	66	49	17	393	202	191	459
HOMENS							
Total	1.340	1.007	333	10.611	4.349	6.262	11.951
Calheta	40	31	9	306	138	168	346
Câmara de Lobos	261	191	70	1.740	731	1.009	2.001
Funchal	541	422	119	4.662	1.888	2.774	5.203
Machico	99	71	28	931	374	557	1.030
Ponta do Sol	49	38	11	203	85	118	252
Porto Moniz	14	11	3	88	41	47	102
Ribeira Brava	59	44	15	518	185	333	577
Santa Cruz	188	137	51	1.521	661	860	1.709
Santana	29	20	9	253	84	169	282
São Vicente	25	17	8	167	53	114	192
Porto Santo	35	25	10	222	109	113	257
MULHERES							
Total	1.308	985	323	8.685	3.628	5.057	9.993
Calheta	39	27	12	276	109	167	315
Câmara de Lobos	258	188	70	1.191	538	653	1.449
Funchal	502	393	109	3.916	1.615	2.301	4.418
Machico	103	70	33	712	299	413	815
Ponta do Sol	52	43	9	240	99	141	292
Porto Moniz	5	4	1	41	16	25	46
Ribeira Brava	63	48	15	332	133	199	395
Santa Cruz	213	159	54	1.468	597	871	1.681
Santana	28	17	11	235	85	150	263
São Vicente	14	12	2	103	44	59	117
Porto Santo	31	24	7	171	93	78	202

Distribuição Percentual do Desemprego Registrado por Concelhos

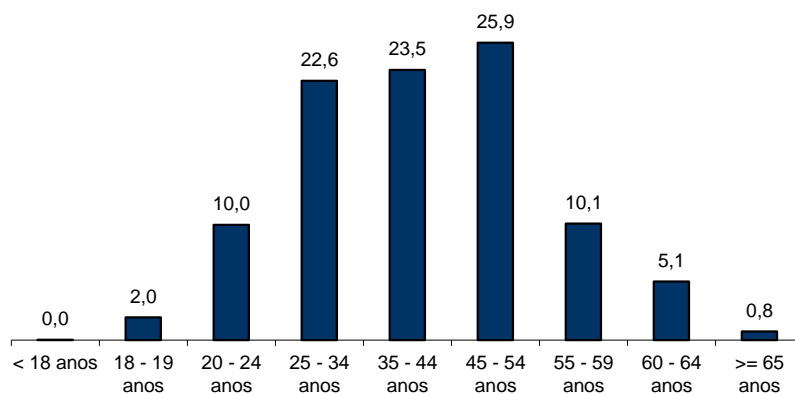


QUADRO III - DESEMPREGO REGISTRADO POR GRUPO ETÁRIO SEGUNDO O TEMPO DE INSCRIÇÃO

REGIÃO AUTÓNOMA DA MADEIRA

HOMENS / MULHERES	TEMPO DE INSCRIÇÃO						TOTAL
	< 1MÊS	1 - 2 MESES	3 - 5 MESES	6 - 11 MESES	12 - 23 MESES	>= 24 MESES	
Total	1.120	1.920	3.016	3.913	4.134	7.841	21.944
< 18 anos	2	1	2	2	1	-	8
18 - 19 anos	61	78	123	136	37	1	436
20 - 24 anos	227	323	446	591	390	227	2.204
25 - 34 anos	323	547	851	1128	1045	1055	4.949
35 - 44 anos	241	462	747	905	1057	1745	5.157
45 - 54 anos	183	359	582	731	997	2826	5.678
55 - 59 anos	57	94	195	262	382	1235	2.225
60 - 64 anos	21	54	63	140	192	651	1.121
>= 65 anos	5	2	7	18	33	101	166
HOMENS							
Total	547	1.055	1.650	2.104	2.178	4.417	11.951
< 18 anos	-	1	1	2	-	-	4
18 - 19 anos	30	40	67	70	22	1	230
20 - 24 anos	88	155	236	317	186	124	1.106
25 - 34 anos	165	298	430	547	492	480	2.412
35 - 44 anos	117	260	410	502	557	893	2.739
45 - 54 anos	103	215	340	417	576	1666	3.317
55 - 59 anos	27	49	125	153	222	785	1.361
60 - 64 anos	13	36	35	89	103	400	676
>= 65 anos	4	1	6	7	20	68	106
MULHERES							
Total	573	865	1.366	1.809	1.956	3.424	9.993
< 18 anos	2	-	1	-	1	-	4
18 - 19 anos	31	38	56	66	15	-	206
20 - 24 anos	139	168	210	274	204	103	1.098
25 - 34 anos	158	249	421	581	553	575	2.537
35 - 44 anos	124	202	337	403	500	852	2.418
45 - 54 anos	80	144	242	314	421	1160	2.361
55 - 59 anos	30	45	70	109	160	450	864
60 - 64 anos	8	18	28	51	89	251	445
>= 65 anos	1	1	1	11	13	33	60

Distribuição Percentual do Desemprego Registrado por Grupos Etários





QUADRO IV - DESEMPREGO REGISTRADO POR GRUPOS DE PROFISSÕES
Situação no fim dos meses

REGIÃO AUTÓNOMA DA MADEIRA

Grupos de Profissões - CPP/10	JUNHO/14				MAIO/15				JUNHO/15				Var. %	
	H	M	TOTAL	%	H	M	TOTAL	%	H	M	TOTAL	%	Mês homól.	Mês anter.
Total	12.120	9.660	21.780	100,0	12.240	10.026	22.266	100,0	11.951	9.993	21.944	100,0	0,8	-1,4
01 Oficiais das Forças Armadas	2	-	2	0,0	2	1	3	0,0	2	1	3	0,0	50,0	-
02 Sargentos das Forças Armadas	-	-	-	-	-	-	-	-	1	-	1	0,0	-	-
03 Outro pessoal das Forças Armadas	11	2	13	0,1	10	1	11	0,0	12	1	13	0,1	-	18,2
11 Repres.do poder legislativo e de órgãos executivos, dirigentes sup. Adm.Pública, de org.espec., diretores e gestores de empresas	8	2	10	0,0	12	-	12	0,1	11	-	11	0,1	10,0	-8,3
12 Diretores de serviços administrativos e comerciais	31	22	53	0,2	37	22	59	0,3	35	21	56	0,3	5,7	-5,1
13 Diretores de produção e de serviços especializados	12	5	17	0,1	15	2	17	0,1	15	3	18	0,1	5,9	5,9
14 Diretores de hotelaria, restauração, comércio e de outros serviços	53	17	70	0,3	60	38	98	0,4	62	39	101	0,5	44,3	3,1
21 Especialistas das ciências físicas, matemáticas, engenharias e técnicas afins	285	154	439	2,0	288	179	467	2,1	277	173	450	2,1	2,5	-3,6
22 Profissionais de saúde	27	87	114	0,5	25	105	130	0,6	24	94	118	0,5	3,5	-9,2
23 Professores	56	220	276	1,3	56	239	295	1,3	55	240	295	1,3	6,9	-
24 Especialistas em finanças, contabilidade, org. administrativa, relações púb. e comerciais	114	158	272	1,2	154	186	340	1,5	147	180	327	1,5	20,2	-3,8
25 Especialistas em tecnologias de informação e comunicação (TIC)	71	9	80	0,4	76	11	87	0,4	76	11	87	0,4	8,8	-
26 Especialistas em assuntos jurídicos, sociais, artísticos e culturais	109	285	394	1,8	129	306	435	2,0	128	287	415	1,9	5,3	-4,6
31 Técnicos e prof. das ciências e engenharia, de nível intermédio	371	46	417	1,9	351	41	392	1,8	350	41	391	1,8	-6,2	-0,3
32 Técnicos e profissionais, de nível intermédio da saúde	61	122	183	0,8	67	132	199	0,9	63	131	194	0,9	6,0	-2,5
33 Técnicos de nível intermédio, das áreas financeira, administrativa e dos negócios	328	196	524	2,4	333	214	547	2,5	327	217	544	2,5	3,8	-0,5
34 Técnicos nível intermédio dos serviços jurídicos, sociais, desportivos, culturais e simil.	109	150	259	1,2	151	159	310	1,4	156	163	319	1,5	23,2	2,9
35 Técnicos das tecnologias de informação e comunicação	159	12	171	0,8	205	12	217	1,0	203	11	214	1,0	25,1	-1,4
41 Empregados de escritório, secretários em geral e operadores de processamento de dados	333	916	1.249	5,7	372	918	1.290	5,8	380	899	1.279	5,8	2,4	-0,9
42 Pessoal de apoio direto a clientes	196	335	531	2,4	206	332	538	2,4	203	338	541	2,5	1,9	0,6
43 Operadores de dados, de contabilidade, estatística, de serv. financ. e relac. com o registo	271	77	348	1,6	274	76	350	1,6	268	73	341	1,6	-2,0	-2,6
44 Outro pessoal de apoio de tipo administrativo	21	14	35	0,2	25	16	41	0,2	22	15	37	0,2	5,7	-9,8
51 Trabalhadores dos serviços pessoais	766	1.112	1.878	8,6	818	1.161	1.979	8,9	808	1.152	1.960	8,9	4,4	-1,0
52 Vendedores	530	1.622	2.152	9,9	545	1.570	2.115	9,5	536	1.582	2.118	9,7	-1,6	0,1
53 Trabalhadores dos cuidados pessoais e similares	20	502	522	2,4	19	536	555	2,5	19	540	559	2,5	7,1	0,7
54 Pessoal dos serviços de proteção e segurança	256	20	276	1,3	254	13	267	1,2	259	13	272	1,2	-1,4	1,9
61 Agricultores e trab. qualificados da agricultura e prod. animal, orientados para o mercado	318	49	367	1,7	362	44	406	1,8	346	42	388	1,8	5,7	-4,4
62 Trab. qualificados da floresta, pesca e caça, orientados para o mercado	77	-	77	0,4	90	1	91	0,4	96	1	97	0,4	26,0	6,6
63 Agricultores, criadores de animais, pescadores, caçadores e coletores, de subsistência	38	12	50	0,2	36	9	45	0,2	34	10	44	0,2	-12,0	-2,2
71 Trabalhadores qualificados da construção e similares, exceto electricista	2.527	-	2.527	11,6	2.369	3	2.372	10,7	2.308	2	2.310	10,5	-8,6	-2,6
72 Trabalhadores qualificados da metalurgia, metalomecânica e simil.	577	2	579	2,7	530	2	532	2,4	511	2	513	2,3	-11,4	-3,6
73 Trab. qualificados da impressão, fabrico de instrum. precisão, joalheiros, artesãos e simil.	24	13	37	0,2	27	12	39	0,2	30	11	41	0,2	10,8	5,1
74 Trabalhadores qualificados em eletricidade e em eletrónica	331	1	332	1,5	318	-	318	1,4	307	-	307	1,4	-7,5	-3,5
75 Trabalhadores da transf. alimentos, da madeira, do vestuário e outras ind. e artesanato	248	210	458	2,1	247	202	449	2,0	239	209	448	2,0	-2,2	-0,2
81 Operadores de instalações fixas e máquinas	145	103	248	1,1	124	96	220	1,0	119	92	211	1,0	-14,9	-4,1
82 Trabalhadores da montagem	13	2	15	0,1	18	-	18	0,1	16	-	16	0,1	6,7	-11,1
83 Condutores de veículos e operadores de equipamentos móveis	1.089	9	1.098	5,0	1.058	12	1.070	4,8	1.025	14	1.039	4,7	-5,4	-2,9
91 Trabalhadores de limpeza	205	2.309	2.514	11,5	225	2.513	2.738	12,3	234	2.510	2.744	12,5	9,1	0,2
92 Trabalhadores não qualificados da agricultura, produção animal, pesca e floresta	21	11	32	0,1	34	10	44	0,2	32	10	42	0,2	31,3	-4,5
93 Trabalhadores não qualificados da ind. extrativa, construção, ind. transf. e transportes	1.510	309	1.819	8,4	1.405	312	1.717	7,7	1.334	296	1.630	7,4	-10,4	-5,1
94 Assistentes na preparação de refeições	285	445	730	3,4	280	430	710	3,2	271	454	725	3,3	-0,7	2,1
95 Vendedores ambulantes (exceto de alimentos) e prestadores de serviços na rua	7	3	10	0,0	7	3	10	0,0	7	3	10	0,0	-	-
96 Trabalhadores dos resíduos e de outros serviços elementares	505	97	602	2,8	626	107	733	3,3	603	112	715	3,3	18,8	-2,5

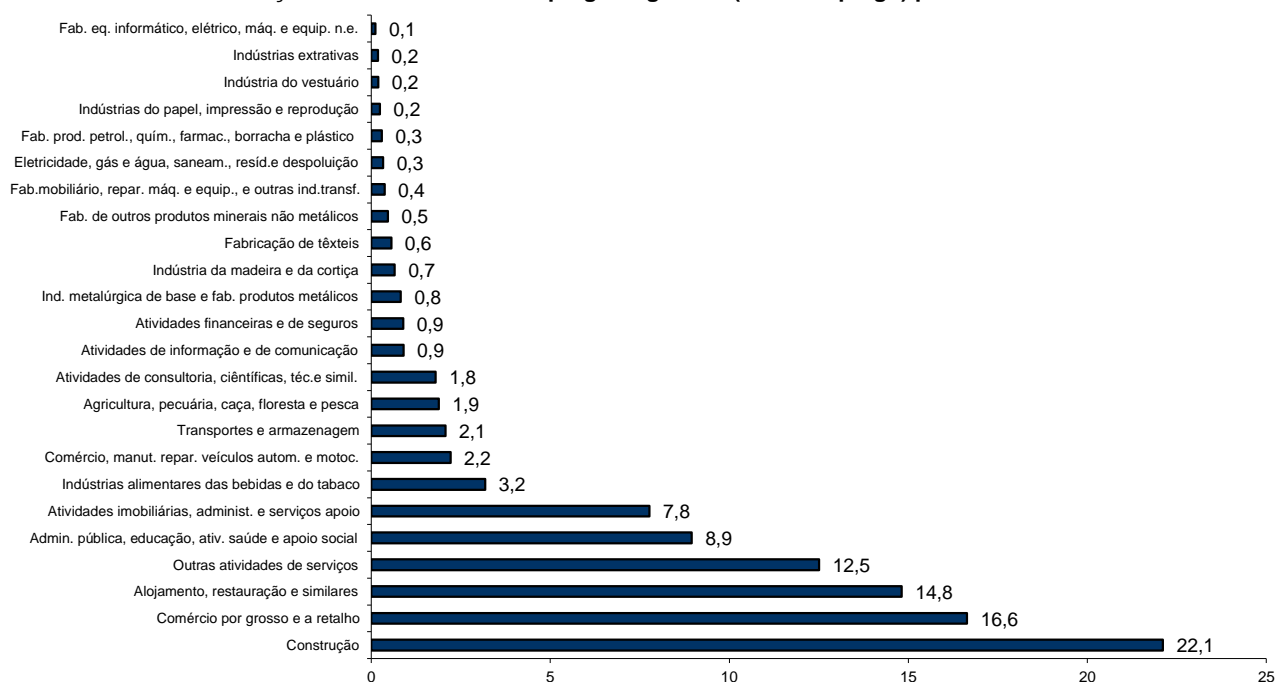
QUADRO V - DESEMPREGO REGISTRADO (NOVO EMPREGO) POR ATIVIDADE ECONÓMICA

Situação no fim dos meses

REGIÃO AUTÓNOMA DA MADEIRA

Atividade Económica - CAE / Rev.3	JUNHO/14				MAIO/15				JUNHO/15				Var. %	
	H	M	TOTAL	%	H	M	TOTAL	%	H	M	TOTAL	%	Mês homól.	Mês anter.
Total	11.109	8.515	19.624	100,0	11.128	8.791	19.919	100,0	10.879	8.779	19.658	100,0	0,2	-1,3
Agricultura, pecuária, caça, floresta e pesca	262	106	368	1,9	282	103	385	1,9	268	103	371	1,9	0,8	-3,6
Indústria, energia e água e construção	5.595	880	6.475	33,0	5.105	846	5.951	29,9	4.967	842	5.809	29,6	-10,3	-2,4
Indústrias extrativas	31	6	37	0,2	33	6	39	0,2	31	6	37	0,2	-	-5,1
Indústrias alimentares das bebidas e do tabaco	320	360	680	3,5	301	326	627	3,1	294	331	625	3,2	-8,1	-0,3
Fabricação de têxteis	11	99	110	0,6	10	103	113	0,6	10	100	110	0,6	-	-2,7
Indústria do vestuário	7	21	28	0,1	7	30	37	0,2	7	31	38	0,2	35,7	2,7
Indústria do couro e dos produtos do couro	-	-	-	-	-	-	-	-	-	-	-	-	-	-
Indústria da madeira e da cortiça	146	14	160	0,8	121	16	137	0,7	114	15	129	0,7	-19,4	-5,8
Indústrias do papel, impressão e reprodução	32	16	48	0,2	31	16	47	0,2	30	18	48	0,2	-	2,1
Fab. prod. petrol., quím., farmac., borracha e plástico	47	11	58	0,3	48	10	58	0,3	49	9	58	0,3	-	-
Fab. de outros produtos minerais não metálicos	96	14	110	0,6	95	8	103	0,5	83	8	91	0,5	-17,3	-11,7
Ind. metalúrgica de base e fab. produtos metálicos	179	21	200	1,0	149	18	167	0,8	145	17	162	0,8	-19,0	-3,0
Fab. eq. informático, elétrico, máq. e equip. n.e.	23	7	30	0,2	18	4	22	0,1	20	3	23	0,1	-23,3	4,5
Fab. veic. automóveis e outro equip.de transporte	6	-	6	0,0	4	-	4	0,0	4	-	4	0,0	-33,3	-
Fab.mobiliário, repar. máq. e equip., e outras ind.transf.	55	18	73	0,4	51	21	72	0,4	51	22	73	0,4	-	1,4
Eletricidade, gás e água, saneam., resid.e despoluição	41	25	66	0,3	42	23	65	0,3	42	23	65	0,3	-1,5	-
Construção	4.601	268	4.869	24,8	4.195	265	4.460	22,4	4.087	259	4.346	22,1	-10,7	-2,6
Serviços	5.252	7.529	12.781	65,1	5.741	7.842	13.583	68,2	5.644	7.834	13.478	68,6	5,5	-0,8
Comércio, manut. repar. veículos autom. e motoc.	335	80	415	2,1	353	91	444	2,2	343	92	435	2,2	4,8	-2,0
Comércio por grosso e a retalho	1.357	1.927	3.284	16,7	1.372	1.923	3.295	16,5	1.336	1.934	3.270	16,6	-0,4	-0,8
Transportes e armazenagem	288	104	392	2,0	315	101	416	2,1	306	102	408	2,1	4,1	-1,9
Alojamento, restauração e similares	1.119	1.729	2.848	14,5	1.174	1.832	3.006	15,1	1.117	1.795	2.912	14,8	2,2	-3,1
Atividades de informação e de comunicação	116	84	200	1,0	128	69	197	1,0	115	63	178	0,9	-11,0	-9,6
Atividades financeiras e de seguros	82	66	148	0,8	104	72	176	0,9	104	72	176	0,9	18,9	-
Atividades imobiliárias, administ. e serviços apoio	574	835	1.409	7,2	678	859	1.537	7,7	685	843	1.528	7,8	8,4	-0,6
Atividades de consultoria, científicas, téc.e simil.	155	200	355	1,8	162	206	368	1,8	152	202	354	1,8	-0,3	-3,8
Admin. pública, educação, ativ. saúde e apoio social	525	946	1.471	7,5	654	1.062	1.716	8,6	687	1.072	1.759	8,9	19,6	2,5
Outras atividades de serviços	701	1.558	2.259	11,5	801	1.627	2.428	12,2	799	1.659	2.458	12,5	8,8	1,2

Distribuição Percentual do Desemprego Registrado (Novo Emprego) por Atividade Económica





QUADRO VI - DESEMPREGADOS INSCRITOS POR GRUPOS DE PROFISSÕES
Movimento ao longo dos meses

REGIÃO AUTÓNOMA DA MADEIRA

Grupos de Profissões - CPP/10	JUNHO/14				MAIO/15				JUNHO/15				Var. %	
	H	M	TOTAL	%	H	M	TOTAL	%	H	M	TOTAL	%	Mês homól.	Mês anter.
Total	472	588	1.060	100,0	588	447	1.035	100,0	556	579	1.135	100,0	7,1	9,7
01 Oficiais das Forças Armadas	-	-	-	-	-	-	-	-	-	-	-	-	-	-
02 Sargentos das Forças Armadas	-	-	-	-	-	-	-	-	1	-	1	0,1	-	-
03 Outro pessoal das Forças Armadas	-	-	-	-	-	-	-	-	1	-	1	0,1	-	-
11 Repres.do poder legislativo e de órgãos executivos, dirigentes sup. Adm.Pública, de org.espec., diretores e gestores de	1	2	3	0,3	-	-	-	-	-	-	-	-	-100,0	-
12 Diretores de serviços administrativos e comerciais	1	1	2	0,2	1	-	1	0,1	1	-	1	0,1	-50,0	-
13 Diretores de produção e de serviços especializados	-	1	1	0,1	-	-	-	-	1	-	1	0,1	-	-
14 Diretores de hotelaria, restauração, comércio e de outros serviços	2	-	2	0,2	3	2	5	0,5	5	3	8	0,7	300,0	60,0
21 Especialistas das ciências físicas, matemáticas, engenharias e técnicas afins	18	13	31	2,9	10	4	14	1,4	8	9	17	1,5	-45,2	21,4
22 Profissionais de saúde	2	15	17	1,6	1	3	4	0,4	1	15	16	1,4	-5,9	300,0
23 Professores	2	8	10	0,9	2	12	14	1,4	-	12	12	1,1	20,0	-14,3
24 Especialistas em finanças, contabilidade, org. administrativa, relações públ. e comerciais	6	10	16	1,5	10	8	18	1,7	10	11	21	1,9	31,3	16,7
25 Especialistas em tecnologias de informação e comunicação (TIC)	3	-	3	0,3	4	1	5	0,5	4	2	6	0,5	100,0	20,0
26 Especialistas em assuntos jurídicos, sociais, artísticos e culturais	3	27	30	2,8	6	14	20	1,9	8	14	22	1,9	-26,7	10,0
31 Técnicos e profissões das ciências e engenharia, de nível intermédio	10	3	13	1,2	9	3	12	1,2	11	1	12	1,1	-7,7	-
32 Técnicos e profissionais, de nível intermédio da saúde	-	7	7	0,7	3	4	7	0,7	1	9	10	0,9	42,9	42,9
33 Técnicos de nível intermédio, das áreas financeira, administrativa e dos negócios	16	14	30	2,8	14	12	26	2,5	17	11	28	2,5	-6,7	7,7
34 Técnicos nível intermédio dos serviços jurídicos, sociais, desportivos, culturais e simil.	11	18	29	2,7	12	6	18	1,7	15	18	33	2,9	13,8	83,3
35 Técnicos das tecnologias de informação e comunicação	3	1	4	0,4	15	-	15	1,4	8	1	9	0,8	125,0	-40,0
41 Empregados de escritório, secretários em geral e operadores de processamento de dados	16	44	60	5,7	13	34	47	4,5	21	28	49	4,3	-18,3	4,3
42 Pessoal de apoio direto a clientes	11	24	35	3,3	17	20	37	3,6	12	32	44	3,9	25,7	18,9
43 Operadores de dados, de contabilidade, estatística, de serv. financ. e relac. com o registo	7	-	7	0,7	14	5	19	1,8	19	1	20	1,8	185,7	5,3
44 Outro pessoal de apoio de tipo administrativo	-	1	1	0,1	2	-	2	0,2	1	1	2	0,2	100,0	-
51 Trabalhadores dos serviços pessoais	56	87	143	13,5	59	81	140	13,5	62	86	148	13,0	3,5	5,7
52 Vendedores	29	101	130	12,3	34	83	117	11,3	34	108	142	12,5	9,2	21,4
53 Trabalhadores dos cuidados pessoais e similares	3	26	29	2,7	-	18	18	1,7	1	24	25	2,2	-13,8	38,9
54 Pessoal dos serviços de proteção e segurança	7	-	7	0,7	9	-	9	0,9	17	1	18	1,6	157,1	100,0
61 Agricultores e trab. qualificados da agricultura e prod. animal, orientados para o mercado	12	-	12	1,1	47	-	47	4,5	18	-	18	1,6	50,0	-61,7
62 Trab. qualificados da floresta, pesca e caça, orientados para o mercado	3	-	3	0,3	16	1	17	1,6	14	-	14	1,2	366,7	-17,6
63 Agricultores, criadores de animais, pescadores, caçadores e coletores, de subsistência	3	1	4	0,4	2	-	2	0,2	-	1	1	0,1	-75,0	-50,0
71 Trabalhadores qualificados da construção e similares, exceto electricista	60	-	60	5,7	95	-	95	9,2	90	-	90	7,9	50,0	-5,3
72 Trabalhadores qualificados da metalurgia, metalomecânica e simil.	16	1	17	1,6	25	-	25	2,4	24	-	24	2,1	41,2	-4,0
73 Trab. qualificados da impressão, fabrico de instrum. precisão, joalheiros, artesãos e simil.	1	-	1	0,1	-	-	-	-	2	1	3	0,3	200,0	-
74 Trabalhadores qualificados em eletricidade e em eletrónica	12	-	12	1,1	24	-	24	2,3	16	-	16	1,4	33,3	-33,3
75 Trabalhadores da transf. alimentos, da madeira, do vestuário e outras ind. e artesanato	12	11	23	2,2	12	11	23	2,2	11	13	24	2,1	4,3	4,3
81 Operadores de instalações fixas e máquinas	4	3	7	0,7	2	4	6	0,6	2	6	8	0,7	14,3	33,3
82 Trabalhadores da montagem	1	-	1	0,1	1	-	1	0,1	-	-	-	-	-100,0	-100,0
83 Condutores de veiculos e operadores de equipamentos móveis	32	-	32	3,0	31	-	31	3,0	34	2	36	3,2	12,5	16,1
91 Trabalhadores de limpeza	14	104	118	11,1	9	89	98	9,5	9	108	117	10,3	-0,8	19,4
92 Trabalhadores não qualificados da agricultura, produção animal, pesca e floresta	1	-	1	0,1	11	-	11	1,1	2	-	2	0,2	100,0	-81,8
93 Trabalhadores não qualificados da ind. extrativa, construção, ind. transf. e transportes	39	8	47	4,4	31	15	46	4,4	41	13	54	4,8	14,9	17,4
94 Assistentes na preparação de refeições	20	43	63	5,9	24	17	41	4,0	13	47	60	5,3	-4,8	46,3
95 Vendedores ambulantes (exceto de alimentos) e prestadores de serviços na rua	-	-	-	-	-	-	-	-	-	-	-	-	-	-
96 Trabalhadores dos resíduos e de outros serviços elementares	35	14	49	4,6	20	-	20	1,9	21	1	22	1,9	-55,1	10,0

QUADRO VII - DESEMPREGADOS INSCRITOS (NOVO EMPREGO) POR ATIVIDADE ECONÓMICA
Movimento ao longo dos meses

REGIÃO AUTÓNOMA DA MADEIRA

Atividade Económica - CAE / Rev.3	JUNHO/14				MAIO/15				JUNHO/15				Var. %	
	H	M	TOTAL	%	H	M	TOTAL	%	H	M	TOTAL	%	Mês homól.	Mês anter.
Total	396	485	881	100,0	522	389	911	100,0	480	463	943	100,0	7,0	3,5
Agricultura, pecuária, caça, floresta e pesca	9	2	11	1,2	21	1	22	2,4	16	4	20	2,1	81,8	-9,1
Indústria, energia e água e construção	140	35	175	19,9	168	43	211	23,2	175	41	216	22,9	23,4	2,4
Indústrias extrativas	1	-	1	0,1	1	-	1	0,1	-	-	-	-	-100,0	-100,0
Indústrias alimentares das bebidas e do tabaco	17	20	37	4,2	13	20	33	3,6	11	17	28	3,0	-24,3	-15,2
Fabricação de têxteis	-	2	2	0,2	-	3	3	0,3	-	5	5	0,5	150,0	66,7
Indústria do vestuário	-	2	2	0,2	-	1	1	0,1	-	1	1	0,1	-50,0	-
Indústria do couro e dos produtos do couro	-	-	-	-	-	-	-	-	-	-	-	-	-	-
Indústria da madeira e da cortiça	4	1	5	0,6	1	1	2	0,2	5	-	5	0,5	-	150,0
Indústrias do papel, impressão e reprodução	2	-	2	0,2	-	2	2	0,2	-	2	2	0,2	-	-
Fab.prod. petrol., quím., farmac., borracha e plástico	-	-	-	-	7	1	8	0,9	7	1	8	0,8	-	-
Fab. de outros produtos minerais não metálicos	1	1	2	0,2	-	-	-	-	-	-	-	-	-100,0	-
Ind. metalúrgica de base e fab. produtos metálicos	2	1	3	0,3	4	1	5	0,5	9	-	9	1,0	200,0	80,0
Fab. eq. informático, elétrico, máq. e equip. n.e.	3	-	3	0,3	1	-	1	0,1	1	-	1	0,1	-66,7	-
Fab. veíc. automóveis e outro equip.de transporte	-	-	-	-	-	-	-	-	-	-	-	-	-	-
Fab.mobiliário, repar. máq. e equip., e outras ind.transf.	-	-	-	-	1	1	2	0,2	1	2	3	0,3	-	50,0
Eletricidade, gás e água, saneam., resid.e despoluição	1	-	1	0,1	-	1	1	0,1	1	2	3	0,3	200,0	200,0
Construção	109	8	117	13,3	140	12	152	16,7	140	11	151	16,0	29,1	-0,7
Serviços	247	448	695	78,9	333	345	678	74,4	289	418	707	75,0	1,7	4,3
Comércio, manut. repar. veículos autom. e motoc.	8	-	8	0,9	16	6	22	2,4	12	4	16	1,7	100,0	-27,3
Comércio por grosso e a retalho	29	102	131	14,9	94	93	187	20,5	66	98	164	17,4	25,2	-12,3
Transportes e armazenagem	11	4	15	1,7	7	2	9	1,0	12	5	17	1,8	13,3	88,9
Alojamento, restauração e similares	59	94	153	17,4	78	88	166	18,2	69	118	187	19,8	22,2	12,7
Atividades de informação e de comunicação	11	4	15	1,7	7	3	10	1,1	2	3	5	0,5	-66,7	-50,0
Atividades financeiras e de seguros	1	2	3	0,3	11	12	23	2,5	6	1	7	0,7	133,3	-69,6
Atividades imobiliárias, administ. e dos serviços apoio	27	40	67	7,6	60	29	89	9,8	40	32	72	7,6	7,5	-19,1
Atividades de consultoria, científicas, técnicas e simil.	3	6	9	1,0	7	5	12	1,3	4	11	15	1,6	66,7	25,0
Admin. pública, educação, ativ. saúde e apoio social	57	78	135	15,3	12	25	37	4,1	32	34	66	7,0	-51,1	78,4
Outras atividades de serviços	41	118	159	18,0	41	82	123	13,5	46	112	158	16,8	-0,6	28,5

QUADRO VIII - DESEMPREGADOS INSCRITOS POR MOTIVO DE INSCRIÇÃO
Movimento ao longo do mês

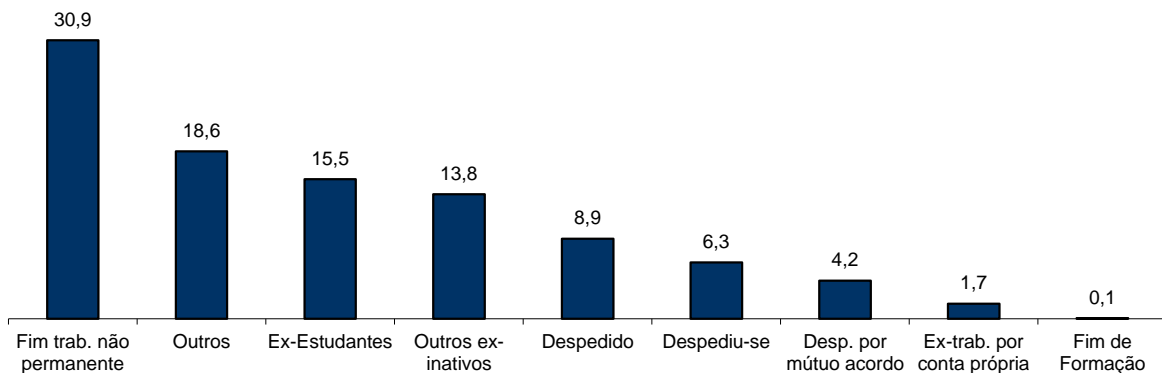
REGIÃO AUTÓNOMA DA MADEIRA

MOTIVOS DE INSCRIÇÃO	H	M	TOTAL	%
Total	556	579	1.135	100,0
Ex-Estudantes	71	105	176	15,5
Fim de Formação	1	-	1	0,1
Despedido	54	47	101	8,9
Despediu-se	25	46	71	6,3
Despedimento por mútuo acordo	30	18	48	4,2
Fim de trabalho não permanente	184	167	351	30,9
Ex-trabalhador por conta própria	12	7	19	1,7
Outros ex-inativos *	63	94	157	13,8
Outros **	116	95	211	18,6

* Outros ex-inativos - inclui ex-domésticas, reformados e indivíduos em situação de inatividade que decidiram procurar um emprego por conta de outrem.

** Outros - inclui reinscrições após anulações por falta à conv/controlo, ex-emigrantes e beneficiários de prestações de desemprego no espaço europeu.

Distribuição Percentual dos Desempregados Inscritos por Motivos de Incrição



QUADRO IX - OFERTAS DE EMPREGO POR GRUPOS DE PROFISSÕES

Movimento ao longo dos meses

REGIÃO AUTÓNOMA DA MADEIRA

Grupos de Profissões - CPP/10	JUNHO/14		MAIO/15		JUNHO/15		Var. %	
	V.A.	%	V.A.	%	V.A.	%	Mês homól.	Mês anter.
Total	202	100,0	187	100,0	242	100,0	19,8	29,4
01 Oficiais das Forças Armadas	-	-	-	-	-	-	-	-
02 Sargentos das Forças Armadas	-	-	-	-	-	-	-	-
03 Outro pessoal das Forças Armadas	-	-	-	-	-	-	-	-
11 Repres.do poder legislativo e de órgãos executivos, dirigentes sup. Adm.Pública, de org.espec., diretores e gestores de empresas	-	-	1	0,5	-	-	-	-100,0
12 Diretores de serviços administrativos e comerciais	-	-	-	-	-	-	-	-
13 Diretores de produção e de serviços especializados	-	-	-	-	-	-	-	-
14 Diretores de hotelaria, restauração, comércio e de outros serviços	2	1,0	3	1,6	-	-	-100,0	-100,0
21 Especialistas das ciências físicas, matemáticas, engenharias e técnicas afins	1	0,5	1	0,5	3	1,2	200,0	200,0
22 Profissionais de saúde	1	0,5	3	1,6	3	1,2	200,0	-
23 Professores	1	0,5	1	0,5	1	0,4	-	-
24 Especialistas em finanças, contabilidade, org. administrativa, relações púb. e comerciais	5	2,5	2	1,1	2	0,8	-60,0	-
25 Especialistas em tecnologias de informação e comunicação (TIC)	1	0,5	2	1,1	1	0,4	-	-50,0
26 Especialistas em assuntos jurídicos, sociais, artísticos e culturais	2	1,0	1	0,5	2	0,8	-	100,0
31 Técnicos e profissões das ciências e engenharia, de nível intermédio	4	2,0	2	1,1	2	0,8	-50,0	-
32 Técnicos e profissionais, de nível intermédio da saúde	1	0,5	1	0,5	4	1,7	300,0	300,0
33 Técnicos de nível intermédio, das áreas financeira, administrativa e dos negócios	6	3,0	5	2,7	14	5,8	133,3	180,0
34 Técnicos nível intermédio dos serviços jurídicos, sociais, desportivos, culturais e simil.	2	1,0	1	0,5	4	1,7	100,0	300,0
35 Técnicos das tecnologias de informação e comunicação	-	-	2	1,1	-	-	-	-100,0
41 Empregados de escritório, secretários em geral e operadores de processamento de dados	9	4,5	2	1,1	9	3,7	-	350,0
42 Pessoal de apoio direto a clientes	10	5,0	8	4,3	11	4,5	10,0	37,5
43 Operadores de dados, de contabilidade, estatística, de serv. financ. e relac. com o registo	4	2,0	2	1,1	4	1,7	-	100,0
44 Outro pessoal de apoio de tipo administrativo	-	-	-	-	-	-	-	-
51 Trabalhadores dos serviços pessoais	70	34,7	63	33,7	72	29,8	2,9	14,3
52 Vendedores	26	12,9	16	8,6	13	5,4	-50,0	-18,8
53 Trabalhadores dos cuidados pessoais e similares	1	0,5	3	1,6	5	2,1	400,0	66,7
54 Pessoal dos serviços de proteção e segurança	-	-	4	2,1	-	-	-	-100,0
61 Agricultores e trab. qualificados da agricultura e prod. animal, orientados para o mercado	1	0,5	1	0,5	1	0,4	-	-
62 Trab. qualificados da floresta, pesca e caça, orientados para o mercado	1	0,5	-	-	-	-	-100,0	-
63 Agricultores, criadores de animais, pescadores, caçadores e coletores, de subsistência	-	-	-	-	-	-	-	-
71 Trabalhadores qualificados da construção e similares, exceto eletricitista	8	4,0	9	4,8	19	7,9	137,5	111,1
72 Trabalhadores qualificados da metalurgia, metalomecânica e similares	7	3,5	6	3,2	13	5,4	85,7	116,7
73 Trab. qualificados da impressão, fabrico de instrum. precisão, joalheiros, artesãos e simil.	-	-	-	-	1	0,4	-	-
74 Trabalhadores qualificados em eletricidade e em eletrónica	2	1,0	2	1,1	7	2,9	250,0	250,0
75 Trabalhadores da transf. alimentos, da madeira, do vestuário e outras ind. e artesanato	3	1,5	8	4,3	6	2,5	100,0	-25,0
81 Operadores de instalações fixas e máquinas	-	-	-	-	2	0,8	-	-
82 Trabalhadores da montagem	-	-	-	-	-	-	-	-
83 Condutores de veículos e operadores de equipamentos móveis	5	2,5	7	3,7	3	1,2	-40,0	-57,1
91 Trabalhadores de limpeza	18	8,9	12	6,4	22	9,1	22,2	83,3
92 Trabalhadores não qualificados da agricultura, produção animal, pesca e floresta	-	-	-	-	-	-	-	-
93 Trabalhadores não qualificados da ind. extrativa, construção, ind. transf. e transportes	-	-	4	2,1	8	3,3	-	100,0
94 Assistentes na preparação de refeições	7	3,5	10	5,3	5	2,1	-28,6	-50,0
95 Vendedores ambulantes (exceto de alimentos) e prestadores de serviços na rua	-	-	-	-	-	-	-	-
96 Trabalhadores dos resíduos e de outros serviços elementares	4	2,0	5	2,7	5	2,1	25,0	-

QUADRO X - OFERTAS DE EMPREGO POR ATIVIDADE ECONÓMICA

Movimento ao longo dos meses

REGIÃO AUTÓNOMA DA MADEIRA

Atividade Económica - CAE / Rev.3	JUNHO/14		MAIO/15		JUNHO/15		Var. %	
	V.A.	%	V.A.	%	V.A.	%	Mês homól.	Mês anter.
Total	202	100,0	187	100,0	242	100,0	19,8	29,4
Agricultura, pecuária, caça, floresta e pesca	1	0,5	-	-	-	-	-100,0	-
Indústria, energia e água e construção	29	14,4	28	15,0	34	14,0	17,2	21,4
Indústrias extrativas	-	-	-	-	-	-	-	-
Indústrias alimentares das bebidas e do tabaco	7	3,5	8	4,3	11	4,5	57,1	37,5
Fabricação de têxteis	5	2,5	2	1,1	-	-	-100,0	-100,0
Indústria do vestuário	-	-	-	-	-	-	-	-
Indústria do couro e dos produtos do couro	-	-	-	-	-	-	-	-
Indústria da madeira e da cortiça	-	-	-	-	1	0,4	-	-
Indústrias do papel, impressão e reprodução	-	-	-	-	-	-	-	-
Fab.prod. petrol., quím., farmac., borracha e plástico	-	-	-	-	5	2,1	-	-
Fab. de outros produtos minerais não metálicos	-	-	1	0,5	-	-	-	-100,0
Ind. metalúrgica de base e fab. produtos metálicos	3	1,5	-	-	-	-	-100,0	-
Fab. eq. informático, elétrico, máq. e equip. n.e.	-	-	4	2,1	2	0,8	-	-50,0
Fab. veíc. automóveis e outro equip.de transporte	-	-	-	-	-	-	-	-
Fab.mobiliário, repar. máq. e equip., e outras ind.transf.	-	-	2	1,1	1	0,4	-	-50,0
Eletricidade, gás e água, saneam., resíd.e despoluição	-	-	-	-	3	1,2	-	-
Construção	14	6,9	11	5,9	11	4,5	-21,4	-
Serviços	172	85,1	159	85,0	208	86,0	20,9	30,8
Comércio, manut. repar. veículos autom. e motoc.	8	4,0	7	3,7	16	6,6	100,0	128,6
Comércio por grosso e a retalho	30	14,9	26	13,9	28	11,6	-6,7	7,7
Transportes e armazenagem	5	2,5	2	1,1	1	0,4	-80,0	-50,0
Alojamento, restauração e similares	66	32,7	71	38,0	71	29,3	7,6	-
Atividades de informação e de comunicação	2	1,0	4	2,1	4	1,7	100,0	-
Atividades financeiras e de seguros	1	0,5	1	0,5	-	-	-100,0	-100,0
Atividades imobiliárias, administ. e dos serviços apoio	18	8,9	18	9,6	49	20,2	172,2	172,2
Atividades de consultoria, científicas, técnicas e simil.	6	3,0	-	-	5	2,1	-16,7	-
Admin. pública, educação, ativ. saúde e apoio social	6	3,0	6	3,2	13	5,4	116,7	116,7
Outras atividades de serviços	30	14,9	24	12,8	21	8,7	-30,0	-12,5

QUADRO XI - OFERTAS DE EMPREGO POR GRUPOS DE PROFISSÕES

Situação no fim dos meses

REGIÃO AUTÓNOMA DA MADEIRA

Grupos de Profissões - CPP/10	JUNHO/14		MAIO/15		JUNHO/15		Var. %	
	V.A.	%	V.A.	%	V.A.	%	Mês homól.	Mês anter.
Total	185	100,0	306	100,0	333	100,0	80,0	8,8
01 Oficiais das Forças Armadas	-	-	-	-	-	-	-	-
02 Sargentos das Forças Armadas	-	-	-	-	-	-	-	-
03 Outro pessoal das Forças Armadas	-	-	-	-	-	-	-	-
11 Repres.do poder legislativo e de órgãos executivos, dirigentes sup. Adm.Pública, de org.espec., diretores e gestores de empresas	-	-	-	-	-	-	-	-
12 Diretores de serviços administrativos e comerciais	-	-	-	-	-	-	-	-
13 Diretores de produção e de serviços especializados	-	-	-	-	-	-	-	-
14 Diretores de hotelaria, restauração, comércio e de outros serviços	2	1,1	2	0,7	2	0,6		
21 Especialistas das ciências físicas, matemáticas, engenharias e técnicas afins	1	0,5	4	1,3	2	0,6	100,0	-50,0
22 Profissionais de saúde	1	0,5	6	2,0	4	1,2	300,0	-33,3
23 Professores	1	0,5	1	0,3	1	0,3		
24 Especialistas em finanças, contabilidade, org. administrativa, relações púb. e comerciais	5	2,7	4	1,3	3	0,9	-40,0	-25,0
25 Especialistas em tecnologias de informação e comunicação (TIC)	1	0,5	2	0,7	2	0,6	100,0	
26 Especialistas em assuntos jurídicos, sociais, artísticos e culturais	2	1,1	1	0,3	-	-	-100,0	-100,0
31 Técnicos e profissões das ciências e engenharia, de nível intermédio	3	1,6	1	0,3	3	0,9		200,0
32 Técnicos e profissionais, de nível intermédio da saúde	-	-	5	1,6	6	1,8	-	20,0
33 Técnicos de nível intermédio, das áreas financeira, administrativa e dos negócios	6	3,2	5	1,6	14	4,2	133,3	180,0
34 Técnicos nível intermédio dos serviços jurídicos, sociais, desportivos, culturais e simil.	3	1,6	6	2,0	6	1,8	100,0	
35 Técnicos das tecnologias de informação e comunicação	-	-	2	0,7	1	0,3	-	-50,0
41 Empregados de escritório, secretários em geral e operadores de processamento de dados	5	2,7	4	1,3	8	2,4	60,0	100,0
42 Pessoal de apoio direto a clientes	8	4,3	9	2,9	7	2,1	-12,5	-22,2
43 Operadores de dados, de contabilidade, estatística, de serv. financ. e relac. com o registo	3	1,6	1	0,3	4	1,2	33,3	300,0
44 Outro pessoal de apoio de tipo administrativo	-	-	1	0,3	1	0,3	-	
51 Trabalhadores dos serviços pessoais	76	41,1	115	37,6	131	39,3	72,4	13,9
52 Vendedores	27	14,6	33	10,8	22	6,6	-18,5	-33,3
53 Trabalhadores dos cuidados pessoais e similares	-	-	1	0,3	1	0,3	-	
54 Pessoal dos serviços de proteção e segurança	-	-	6	2,0	1	0,3	-	-83,3
61 Agricultores e trab. qualificados da agricultura e prod. animal, orientados para o mercado	1	0,5	5	1,6	2	0,6	100,0	-60,0
62 Trab. qualificados da floresta, pesca e caça, orientados para o mercado	1	0,5	-	-	-	-	-100,0	-
63 Agricultores, criadores de animais, pescadores, caçadores e coletores, de subsistência	-	-	-	-	-	-	-	-
71 Trabalhadores qualificados da construção e similares, exceto eletricista	5	2,7	16	5,2	27	8,1	440,0	68,8
72 Trabalhadores qualificados da metalurgia, metalomecânica e similares	5	2,7	12	3,9	16	4,8	220,0	33,3
73 Trab. qualificados da impressão, fabrico de instrum. precisão, joalheiros, artesãos e simil.	-	-	-	-	1	0,3	-	-
74 Trabalhadores qualificados em eletricidade e em eletrónica	3	1,6	7	2,3	9	2,7	200,0	28,6
75 Trabalhadores da transf. alimentos, da madeira, do vestuário e outras ind. e artesanato	8	4,3	13	4,2	12	3,6	50,0	-7,7
81 Operadores de instalações fixas e máquinas	-	-	-	-	2	0,6	-	-
82 Trabalhadores da montagem	-	-	-	-	-	-	-	-
83 Condutores de veículos e operadores de equipamentos móveis	5	2,7	6	2,0	2	0,6	-60,0	-66,7
91 Trabalhadores de limpeza	5	2,7	16	5,2	19	5,7	280,0	18,8
92 Trabalhadores não qualificados da agricultura, produção animal, pesca e floresta	-	-	-	-	-	-	-	-
93 Trabalhadores não qualificados da ind. extrativa, construção, ind. transf. e transportes	2	1,1	5	1,6	11	3,3	450,0	120,0
94 Assistentes na preparação de refeições	5	2,7	15	4,9	11	3,3	120,0	-26,7
95 Vendedores ambulantes (exceto de alimentos) e prestadores de serviços na rua	-	-	-	-	-	-	-	-
96 Trabalhadores dos resíduos e de outros serviços elementares	1	0,5	2	0,7	2	0,6	100,0	

QUADRO XII - OFERTAS DE EMPREGO POR ATIVIDADE ECONÓMICA

Situação no fim dos meses

REGIÃO AUTÓNOMA DA MADEIRA

Atividade Económica - CAE / Rev.3	JUNHO/14		MAIO/15		JUNHO/15		Var. %	
	V.A.	%	V.A.	%	V.A.	%	Mês homól.	Mês anter.
Total	185	100,0	306	100,0	333	100,0	80,0	8,8
Agricultura, pecuária, caça, floresta e pesca	1	0,5	-	-	-	-	-100,0	-
Indústria, energia e água e construção	28	15,1	57	18,6	59	19,3	110,7	3,5
Indústrias extrativas	-	-	-	-	-	-	-	-
Indústrias alimentares das bebidas e do tabaco	7	3,8	14	4,6	14	4,2	100,0	-
Fabricação de têxteis	7	3,8	4	1,3	2	0,6	-71,4	-50,0
Indústria do vestuário	-	-	-	-	-	-	-	-
Indústria do couro e dos produtos do couro	-	-	-	-	-	-	-	-
Indústria da madeira e da cortiça	-	-	-	-	1	0,3	-	-
Indústrias do papel, impressão e reprodução	-	-	-	-	-	-	-	-
Fab. prod. petrol., quím., farmac., borracha e plástico	-	-	5	1,6	9	2,7	-	80,0
Fab. de outros produtos minerais não metálicos	-	-	1	0,3	-	-	-	-100,0
Ind. metalúrgica de base e fab. produtos metálicos	3	1,6	1	0,3	1	0,3	-66,7	-
Fab. eq. informático, elétrico, máq. e equip. n.e.	1	0,5	2	0,7	1	0,3	-	-50,0
Fab. veic. automóveis e outro equip.de transporte	-	-	-	-	-	-	-	-
Fab.mobiliário, repar. máq. e equip., e outras ind.transf.	-	-	5	1,6	5	1,5	-	-
Eletricidade, gás e água, saneam., resíd.e despoluição	-	-	-	-	-	-	-	-
Construção	10	5,4	25	8,2	26	7,8	160,0	4,0
Serviços	156	84,3	249	81,4	274	82,3	75,6	10,0
Comércio, manut. repar. veículos autom. e motoc.	6	3,2	14	4,6	13	3,9	116,7	-7,1
Comércio por grosso e a retalho	39	21,1	32	10,5	35	10,5	-10,3	9,4
Transportes e armazenagem	6	3,2	4	1,3	4	1,2	-33,3	-
Alojamento, restauração e similares	67	36,2	119	38,9	123	36,9	83,6	3,4
Atividades de informação e de comunicação	-	-	10	3,3	5	1,5	-	-50,0
Atividades financeiras e de seguros	2	1,1	1	0,3	1	0,3	-50,0	-
Atividades imobiliárias, administ. e dos serviços apoio	12	6,5	28	9,2	50	15,0	316,7	78,6
Atividades de consultoria, científicas, técnicas e simil.	7	3,8	7	2,3	8	2,4	14,3	14,3
Admin. pública, educação, ativ. saúde e apoio social	3	1,6	7	2,3	8	2,4	166,7	14,3
Outras atividades de serviços	14	7,6	27	8,8	27	8,1	92,9	-

QUADRO XIII - COLOCAÇÕES EFECTUADAS POR GRUPOS DE PROFISSÕES

Movimento ao longo dos meses

REGIÃO AUTÓNOMA DA MADEIRA

Grupos de Profissões - CPP/10	JUNHO/14				MAIO/15				JUNHO/15				Var. %	
	H	M	TOTAL	%	H	M	TOTAL	%	H	M	TOTAL	%	Mês homól.	Mês anter.
Total	59	67	126	100,0	55	58	113	100,0	55	66	121	100,0	-4,0	7,1
01 Oficiais das Forças Armadas	-	-	-	-	-	-	-	-	-	-	-	-	-	-
02 Sargentos das Forças Armadas	-	-	-	-	-	-	-	-	-	-	-	-	-	-
03 Outro pessoal das Forças Armadas	-	-	-	-	-	-	-	-	-	-	-	-	-	-
11 Repres.do poder legislativo e de órgãos executivos, dirigentes sup. Adm.Pública, de org.espec., diretores e gestores de	-	-	-	-	1	-	1	0,9	-	-	-	-	-	-100,0
12 Diretores de serviços administrativos e comerciais	-	-	-	-	-	-	-	-	-	-	-	-	-	-
13 Diretores de produção e de serviços especializados	-	-	-	-	-	-	-	-	-	-	-	-	-	-
14 Diretores de hotelaria, restauração, comércio e de outros serviços	-	-	-	-	1	-	1	0,9	-	-	-	-	-	-100,0
21 Especialistas das ciências físicas, matemáticas, engenharias e técnicas afins	-	-	-	-	1	2	3	2,7	1	2	3	2,5	-	0,0
22 Profissionais de saúde	-	-	-	-	-	-	-	-	-	1	1	0,8	-	-
23 Professores	-	-	-	-	-	1	1	0,9	-	-	-	-	-	-100,0
24 Especialistas em finanças, contabilidade, org. administrativa, relações púb. e comerciais	-	-	-	-	-	2	2	1,8	1	-	1	0,8	-	-50,0
25 Especialistas em tecnologias de informação e comunicação (TIC)	2	-	2	1,6	1	-	1	0,9	-	-	-	-	-100,0	-100,0
26 Especialistas em assuntos jurídicos, sociais, artísticos e culturais	-	2	2	1,6	-	1	1	0,9	-	2	2	1,7	0,0	100,0
31 Técnicos e profissões das ciências e engenharia, de nível intermédio	1	-	1	0,8	2	-	2	1,8	-	-	-	-	-100,0	-100,0
32 Técnicos e profissionais, de nível intermédio da saúde	1	1	2	1,6	-	1	1	0,9	-	2	2	1,7	0,0	100,0
33 Técnicos de nível intermédio, das áreas financeira, administrativa e dos negócios	3	3	6	4,8	2	1	3	2,7	4	-	4	3,3	-33,3	33,3
34 Técnicos nível intermédio dos serviços jurídicos, sociais, desportivos, culturais e simil.	1	-	1	0,8	-	-	-	-	1	1	2	1,7	100,0	-
35 Técnicos das tecnologias de informação e comunicação	-	-	-	-	-	-	-	-	1	-	1	0,8	-	-
41 Empregados de escritório, secretários em geral e operadores de processamento de dados	1	6	7	5,6	1	-	1	0,9	1	3	4	3,3	-42,9	300,0
42 Pessoal de apoio direto a clientes	2	2	4	3,2	-	4	4	3,5	2	5	7	5,8	75,0	75,0
43 Operadores de dados, de contabilidade, estatística, de serv. financ. e relac. com o registo	-	1	1	0,8	2	-	2	1,8	-	1	1	0,8	0,0	-50,0
44 Outro pessoal de apoio de tipo administrativo	-	-	-	-	-	-	-	-	-	-	-	-	-	-
51 Trabalhadores dos serviços pessoais	27	26	53	42,1	15	21	36	31,9	9	16	25	20,7	-52,8	-30,6
52 Vendedores	4	9	13	10,3	2	6	8	7,1	3	10	13	10,7	0,0	62,5
53 Trabalhadores dos cuidados pessoais e similares	-	1	1	0,8	-	1	1	0,9	-	4	4	3,3	300,0	300,0
54 Pessoal dos serviços de proteção e segurança	1	-	1	0,8	-	-	-	-	-	-	-	-	-100,0	-
61 Agricultores e trab. qualificados da agricultura e prod. animal, orientados para o mercado	-	-	-	-	3	-	3	2,7	3	-	3	2,5	-	0,0
62 Trab. qualificados da floresta, pesca e caça, orientados para o mercado	-	-	-	-	-	-	-	-	-	-	-	-	-	-
63 Agricultores, criadores de animais, pescadores, caçadores e coletores, de subsistência	-	-	-	-	-	-	-	-	-	-	-	-	-	-
71 Trabalhadores qualificados da construção e similares, exceto electricista	5	-	5	4,0	3	-	3	2,7	5	-	5	4,1	0,0	66,7
72 Trabalhadores qualificados da metalurgia, metalomecânica e simil.	4	-	4	3,2	2	-	2	1,8	5	-	5	4,1	25,0	150,0
73 Trab. qualificados da impressão, fabrico de instrum. precisão, joalheiros, artesãos e simil.	-	-	-	-	-	-	-	-	-	-	-	-	-	-
74 Trabalhadores qualificados em eletricidade e em eletrónica	1	-	1	0,8	6	-	6	5,3	5	-	5	4,1	400,0	-16,7
75 Trabalhadores da transf. alimentos, da madeira, do vestuário e outras ind. e artesanato	-	1	1	0,8	-	3	3	2,7	1	1	2	1,7	100,0	-33,3
81 Operadores de instalações fixas e máquinas	-	-	-	-	-	-	-	-	-	-	-	-	-	-
82 Trabalhadores da montagem	-	-	-	-	-	-	-	-	-	-	-	-	-	-
83 Condutores de veículos e operadores de equipamentos móveis	1	-	1	0,8	3	1	4	3,5	6	-	6	5,0	500,0	50,0
91 Trabalhadores de limpeza	2	12	14	11,1	1	10	11	9,7	1	13	14	11,6	0,0	27,3
92 Trabalhadores não qualificados da agricultura, produção animal, pesca e floresta	-	-	-	-	-	-	-	-	-	-	-	-	-	-
93 Trabalhadores não qualificados da ind. extrativa, construção, ind. transf. e transportes	-	-	-	-	3	2	5	4,4	1	-	1	0,8	-	-80,0
94 Assistentes na preparação de refeições	-	2	2	1,6	4	2	6	5,3	2	4	6	5,0	200,0	0,0
95 Vendedores ambulantes (exceto de alimentos) e prestadores de serviços na rua	-	-	-	-	-	-	-	-	-	-	-	-	-	-
96 Trabalhadores dos resíduos e de outros serviços elementares	3	1	4	3,2	2	-	2	1,8	3	1	4	3,3	0,0	100,0



QUADRO XIV - COLOCAÇÕES EFECTUADAS POR ATIVIDADE ECONÓMICA
Movimento ao longo dos meses

REGIÃO AUTÓNOMA DA MADEIRA

Actividade Económica - CAE / Rev.3	JUNHO/14				MAIO/15				JUNHO/15				Var. %	
	H	M	TOTAL	%	H	M	TOTAL	%	H	M	TOTAL	%	Mês homól.	Mês anter.
Total	59	67	126	100,0	55	58	113	100,0	55	66	121	100,0	-4,0	7,1
Agricultura, pecuária, caça, floresta e pesca	-	-	-	-	-	-	-	-	-	-	-	-	-	-
Indústria, energia e água e construção	11	8	19	15,1	14	5	19	16,8	10	7	17	14,0	-10,5	-10,5
Indústrias extrativas	-	-	-	-	-	-	-	-	-	-	-	-	-	-
Indústrias alimentares das bebidas e do tabaco	2	7	9	7,1	3	3	6	5,3	-	5	5	4,1	-44,4	-16,7
Fabricação de têxteis	-	-	-	-	-	1	1	0,9	-	1	1	0,8	-	-
Indústria do vestuário	-	-	-	-	-	-	-	-	-	-	-	-	-	-
Indústria do couro e dos produtos do couro	-	-	-	-	-	-	-	-	-	-	-	-	-	-
Indústria da madeira e da cortiça	-	-	-	-	-	-	-	-	-	-	-	-	-	-
Indústrias do papel, impressão e reprodução	-	-	-	-	-	-	-	-	-	-	-	-	-	-
Fab.prod. petrol., quím., farmac., borracha e plástico	-	-	-	-	1	1	2	1,8	-	-	-	-	-	-100,0
Fab. de outros produtos minerais não metálicos	-	-	-	-	-	-	-	-	1	-	1	0,8	-	-
Ind. metalúrgica de base e fab. produtos metálicos	1	-	1	0,8	-	-	-	-	-	-	-	-	-100,0	-
Fab. eq. informático, elétrico, máq. e equip. n.e.	-	-	-	-	1	-	1	0,9	2	-	2	1,7	-	100,0
Fab. veíc. automóveis e outro equip.de transporte	-	-	-	-	-	-	-	-	-	-	-	-	-	-
Fab. mobiliário, repar. máq. e equip., e outras ind.transf.	-	-	-	-	2	-	2	1,8	-	-	-	-	-	-100,0
Eletricidade, gás e água, saneam., resid.e despoluição	-	-	-	-	-	-	-	-	-	-	-	-	-	-
Construção	8	1	9	7,1	7	-	7	6,2	7	1	8	6,6	-11,1	14,3
Serviços	48	59	107	84,9	41	53	94	83,2	45	59	104	86,0	-2,8	10,6
Comércio, manut. repar. veículos autom. e motoc.	3	1	4	3,2	3	-	3	2,7	7	3	10	8,3	150,0	233,3
Comércio por grosso e a retalho	5	11	16	12,7	7	6	13	11,5	10	12	22	18,2	37,5	69,2
Transportes e armazenagem	-	-	-	-	1	1	2	1,8	-	-	-	-	-	-100,0
Alojamento, restauração e similares	19	24	43	34,1	21	24	45	39,8	12	17	29	24,0	-32,6	-35,6
Atividades de informação e de comunicação	3	-	3	2,4	1	-	1	0,9	4	3	7	5,8	133,3	600,0
Atividades financeiras e de seguros	-	-	-	-	-	-	-	-	-	-	-	-	-	-
Atividades imobiliárias, administ. e dos serviços apoio	2	3	5	4,0	5	8	13	11,5	6	6	12	9,9	140,0	-7,7
Atividades de consultoria, científicas, técnicas e simil.	-	2	2	1,6	-	2	2	1,8	1	2	3	2,5	50,0	50,0
Admin. pública, educação, ativ. saúde e apoio social	1	4	5	4,0	-	4	4	3,5	-	7	7	5,8	40,0	75,0
Outras atividades de serviços	15	14	29	23,0	3	8	11	9,7	5	9	14	11,6	-51,7	27,3



CONCEITOS E DEFINIÇÕES:

PEDIDOS DE EMPREGO - Total de pessoas com idade igual ou superior a 16 anos (salvaguardando as reservas previstas na lei), inscritas no Centro de Emprego para obter um emprego por conta de outrem.

Subdividem-se nas categorias:

DESEMPREGADOS/DESEMPREGO REGISTADO - Candidatos inscritos que não têm trabalho, procuram um emprego como trabalhador por conta de outrem, estão imediatamente disponíveis e têm capacidade para trabalhar, dos quais:

1º emprego: nunca trabalharam,
Novo emprego: já trabalharam.

EMPREGADOS - Candidatos inscritos que, tendo um emprego a tempo completo ou parcial pretendem mudar para outro emprego; (inclui candidatos na situação de suspensos temporariamente do trabalho, mas que mantêm um vínculo formal à empresa);

OCUPADOS - Candidatos inscritos a desenvolver uma atividade temporária, no âmbito da satisfação de necessidades coletivas, ao abrigo de um Programa Ocupacional de Emprego, a frequentar formação profissional ou integrado em medidas ativas de emprego, com exceção das medidas que visem a criação do próprio emprego ou de postos de trabalho, ou seja, que visem a integração direta no mercado de trabalho;

INDISPONÍVEIS TEMPORARIAMENTE - Candidatos inscritos que não reúnem as condições imediatas para o trabalho e apresentam indisponibilidade justificada.

DESEMPREGADOS JOVENS - Candidatos desempregados com menos de 25 anos de idade.

DESEMPREGADOS ADULTOS - Candidatos desempregados com 25 ou mais anos de idade.

DESEMPREGADOS DE CURTA DURAÇÃO - Candidatos inscritos como desempregados há menos de um ano.

DESEMPREGADOS DE LONGA DURAÇÃO - Candidatos inscritos como desempregados há um ano ou mais.

OFERTAS DE EMPREGO - Empregos disponíveis comunicados pelas entidades empregadoras ao Centro de Emprego.

COLOCAÇÕES - Ofertas de emprego satisfeitas, com candidatos apresentados pelo Centro de Emprego.

AUTOCOLOCAÇÕES - Obtenção, por iniciativa própria, de colocações profissionais, como trabalhadores por conta de outrem

As estatísticas dos **Pedidos** e **Ofertas de Emprego**, podem referir-se a:

Situação no fim do mês - Número de registos existentes no final do mês.

Movimento ao longo do mês - Número de registos durante o mês.

As estatísticas das **Colocações** referem-se apenas ao movimento ao longo do mês.

CLASSIFICAÇÕES UTILIZADAS:

Classificação Portuguesa das Profissões - 2010 - 14ª Deliberação da secção permanente de coordenação estatística do Conselho Superior de Estatística - Instituto Nacional de Estatística, I.P. (DR, IIª Série, nº106 de 01/06/2010).

Classificação Portuguesa das Atividades Económicas – CAE - Rev. 3 (D.L. 381/2007, de 14/11).

**SINAIS CONVENCIONAIS:**

- ... Confidencial
- Resultado nulo
- x Dado não disponível
- * Dado retificado
- 0 Dado inferior a metade da unidade utilizada

SIGLAS

H	Total no sexo masculino
M	Total no sexo feminino
< 25 anos	Menores de 25 anos
>= 25 anos	Com 25 anos ou mais
< 1 ano	Há menos de 1 ano
>= 1 ano	Há 1 ano ou mais
%	Valor percentual

FICHA TÉCNICA

Edição

Secretaria Regional da Inclusão e Assuntos Sociais
Instituto de Emprego da Madeira, IP-RAM
Rua da Boa Viagem, nº 36
9060 - 027 Funchal
Tel.: 291 213 260 /1
Fax: 291 220 014
E-mail: emprego@iem.gov-madeira.pt
Site: www.iem.gov-madeira.pt

Coordenação e Conceção Gráfica

Direção de Planeamento e Promoção de Emprego
Gabinete de Planeamento e Estatística

Formato: Publicação em suporte eletrónico

Periodicidade: Mensal

Data de edição: Julho de 2015