

SÍNTESE - INDICADORES DO MERCADO DE EMPREGO

REGIÃO AUTÓNOMA DA MADEIRA

	JULHO/14		JUNHO/15		JULHO/15		VARIACÃO %	
	V.A.	%	V.A.	%	V.A.	%	Mês Homólogo	Mês Anterior
DESEMPREGO REGISTRADO	21.437	100,0	21.944	100,0	21.582	100,0	0,7	-1,6
Homens	11.878	55,4	11.951	54,5	11.697	54,2	-1,5	-2,1
Mulheres	9.559	44,6	9.993	45,5	9.885	45,8	3,4	-1,1
< 25 anos de idade	2.923	13,6	2.648	12,1	2.529	11,7	-13,5	-4,5
Homens	1.453		1.340		1.243		-14,5	-7,2
Mulheres	1.470		1.308		1.286		-12,5	-1,7
>= 25 anos de idade	18.514	86,4	19.296	87,9	19.053	88,3	2,9	-1,3
Homens	10.425		10.611		10.454		0,3	-1,5
Mulheres	8.089		8.685		8.599		6,3	-1,0
< 1 ano de inscrição	9.234	43,1	9.969	45,4	9.640	44,7	4,4	-3,3
Homens	4.866		5.356		5.130		5,4	-4,2
Mulheres	4.368		4.613		4.510		3,3	-2,2
>= 1 ano de inscrição	12.203	56,9	11.975	54,6	11.942	55,3	-2,1	-0,3
Homens	7.012		6.595		6.567		-6,3	-0,4
Mulheres	5.191		5.380		5.375		3,5	-0,1
Primeiro Emprego	2.342	10,9	2.286	10,4	2.286	10,6	-2,4	0,0
Novo Emprego	19.095	89,1	19.658	89,6	19.296	89,4	1,1	-1,8
Atividades económicas		100,0		100,0		100,0		
Agric.,pecuária,caça, silvic.e pesca	365	1,9	371	1,9	350	1,8	-4,1	-5,7
Indústria,energia e água e construção	6.245	32,7	5.809	29,6	5.716	29,6	-8,5	-1,6
Serviços	12.485	65,4	13.478	68,6	13.230	68,6	6,0	-1,8
Nível de Instrução								
Nenhum Nível de Instrução	1.431	6,7	1.419	6,5	1.419	6,6	-0,8	0,0
Básico - 1º Ciclo	5.650	26,4	5.772	26,3	5.652	26,2	0,0	-2,1
Básico - 2º Ciclo	4.333	20,2	4.470	20,4	4.410	20,4	1,8	-1,3
Básico - 3º Ciclo	3.474	16,2	3.452	15,7	3.266	15,1	-6,0	-5,4
Secundário	4.538	21,2	4.832	22,0	4.751	22,0	4,7	-1,7
Superior	2.011	9,4	1.999	9,1	2.084	9,7	3,6	4,3
PROCURA DE EMPREGO AO LONGO DO MÊS								
Desempregados	1.360	100,0	1.135	100,0	1.326	100,0	-2,5	16,8
Homens	686	50,4	556	49,0	638	48,1	-7,0	14,7
Mulheres	674	49,6	579	51,0	688	51,9	2,1	18,8
Primeiro Emprego	362	26,6	192	16,9	332	25,0	-8,3	72,9
Novo Emprego	998	73,4	943	83,1	994	75,0	-0,4	5,4
OFERTAS DE EMPREGO								
Recebidas ao longo do mês	163		242		221		35,6	-8,7
Permanecem no fim do mês	170		333		373		119,4	12,0
AJUSTAMENTO DO MERCADO DE EMPREGO								
Autocolocações	383		736		384		0,3	-47,8
Colocações	133		121		121		-9,0	0,0

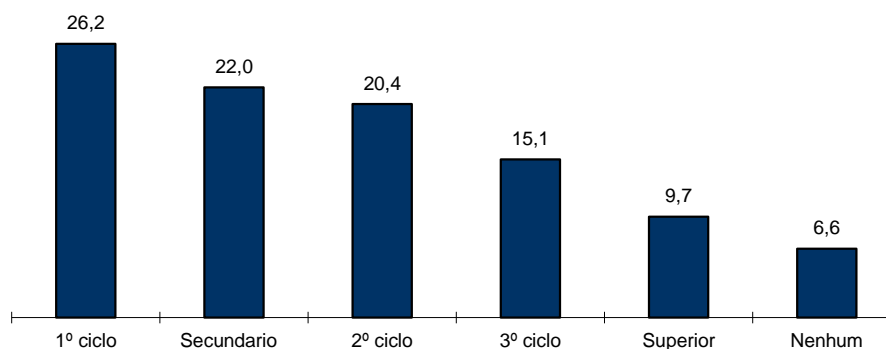


QUADRO I - DESEMPREGO REGISTRADO POR NÍVEL DE INSTRUÇÃO SEGUNDO O GRUPO ETÁRIO E O TEMPO DE INSCRIÇÃO

REGIÃO AUTÓNOMA DA MADEIRA

HOMENS / MULHERES	< 25 ANOS			≥ 25 ANOS			TOTAL
	TOTAL	< 1ANO	≥1ANO	TOTAL	< 1ANO	≥1ANO	
Total	2.529	1.833	696	19.053	7.807	11.246	21.582
Nenhum Nível de Instrução	11	5	6	1.408	387	1.021	1.419
Básico - 1º Ciclo	99	59	40	5.553	1.876	3.677	5.652
Básico - 2º Ciclo	337	242	95	4.073	1.712	2.361	4.410
Básico - 3º Ciclo	584	435	149	2.682	1.276	1.406	3.266
Secundário	1.182	870	312	3.569	1.692	1.877	4.751
Superior	316	222	94	1.768	864	904	2.084
HOMENS							
Total	1.243	914	329	10.454	4.216	6.238	11.697
Nenhum Nível de Instrução	4	2	2	964	266	698	968
Básico - 1º Ciclo	66	42	24	3.385	1.143	2.242	3.451
Básico - 2º Ciclo	198	140	58	2.448	1.036	1.412	2.646
Básico - 3º Ciclo	322	239	83	1.441	710	731	1.763
Secundário	574	432	142	1.563	747	816	2.137
Superior	79	59	20	653	314	339	732
MULHERES							
Total	1.286	919	367	8.599	3.591	5.008	9.885
Nenhum Nível de Instrução	7	3	4	444	121	323	451
Básico - 1º Ciclo	33	17	16	2.168	733	1.435	2.201
Básico - 2º Ciclo	139	102	37	1.625	676	949	1.764
Básico - 3º Ciclo	262	196	66	1.241	566	675	1.503
Secundário	608	438	170	2.006	945	1.061	2.614
Superior	237	163	74	1.115	550	565	1.352

Distribuição Percentual do Desemprego Registrado por Nível de Instrução

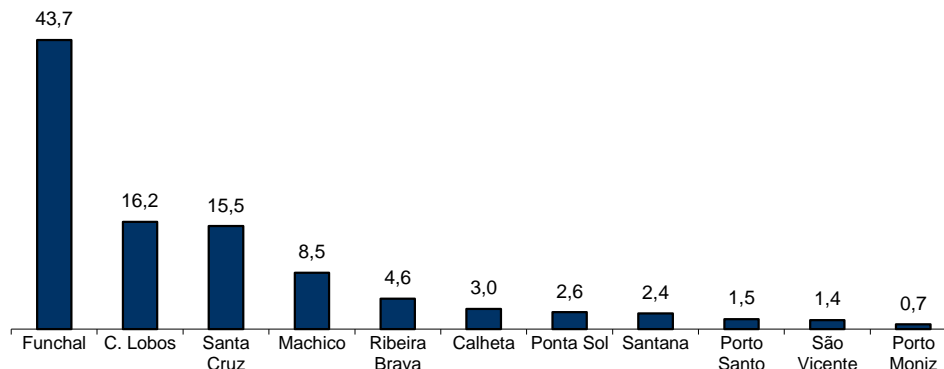


QUADRO II - DESEMPREGO REGISTRADO POR CONCELHOS SEGUNDO O GRUPO ETÁRIO E O TEMPO DE INSCRIÇÃO

REGIÃO AUTÓNOMA DA MADEIRA

HOMENS / MULHERES	< 25 ANOS			≥ 25 ANOS			TOTAL
	TOTAL	< 1ANO	≥1ANO	TOTAL	< 1ANO	≥1ANO	
Total	2.529	1.833	696	19.053	7.807	11.246	21.582
Calheta	60	37	23	595	254	341	655
Câmara de Lobos	545	392	153	2.950	1.306	1.644	3.495
Funchal	972	731	241	8.452	3.400	5.052	9.424
Machico	190	129	61	1.645	663	982	1.835
Ponta do Sol	107	80	27	446	177	269	553
Porto Moniz	20	15	5	130	58	72	150
Ribeira Brava	116	78	38	873	329	544	989
Santa Cruz	408	291	117	2.946	1.221	1.725	3.354
Santana	51	35	16	458	156	302	509
São Vicente	34	26	8	260	102	158	294
Porto Santo	26	19	7	298	141	157	324
HOMENS							
Total	1.243	914	329	10.454	4.216	6.238	11.697
Calheta	33	22	11	309	138	171	342
Câmara de Lobos	277	202	75	1.731	723	1.008	2.008
Funchal	477	360	117	4.567	1.813	2.754	5.044
Machico	89	66	23	932	368	564	1.021
Ponta do Sol	51	40	11	202	82	120	253
Porto Moniz	12	8	4	87	40	47	99
Ribeira Brava	54	37	17	533	189	344	587
Santa Cruz	187	133	54	1.499	634	865	1.686
Santana	26	19	7	239	80	159	265
São Vicente	21	15	6	161	59	102	182
Porto Santo	16	12	4	194	90	104	210
MULHERES							
Total	1.286	919	367	8.599	3.591	5.008	9.885
Calheta	27	15	12	286	116	170	313
Câmara de Lobos	268	190	78	1.219	583	636	1.487
Funchal	495	371	124	3.885	1.587	2.298	4.380
Machico	101	63	38	713	295	418	814
Ponta do Sol	56	40	16	244	95	149	300
Porto Moniz	8	7	1	43	18	25	51
Ribeira Brava	62	41	21	340	140	200	402
Santa Cruz	221	158	63	1.447	587	860	1.668
Santana	25	16	9	219	76	143	244
São Vicente	13	11	2	99	43	56	112
Porto Santo	10	7	3	104	51	53	114

Distribuição Percentual do Desemprego Registrado por Concelhos

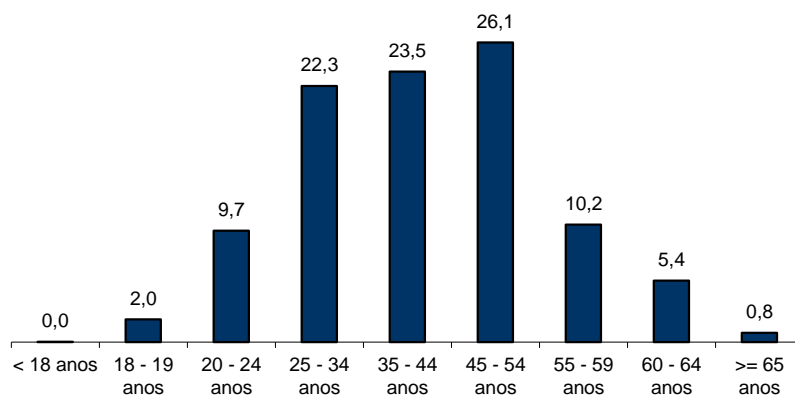


QUADRO III - DESEMPREGO REGISTRADO POR GRUPO ETÁRIO SEGUNDO O TEMPO DE INSCRIÇÃO

REGIÃO AUTÓNOMA DA MADEIRA

HOMENS / MULHERES	TEMPO DE INSCRIÇÃO						TOTAL
	< 1MÊS	1 - 2 MESES	3 - 5 MESES	6 - 11 MESES	12 - 23 MESES	>= 24 MESES	
Total	1.300	1.828	2.501	4.011	4.156	7.786	21.582
< 18 anos	4	2	-	2	1	-	9
18 - 19 anos	108	66	84	128	39	2	427
20 - 24 anos	286	301	330	522	419	235	2.093
25 - 34 anos	345	542	694	1155	1042	1030	4.808
35 - 44 anos	301	431	640	971	1037	1698	5.078
45 - 54 anos	171	337	527	774	989	2828	5.626
55 - 59 anos	50	96	155	288	395	1224	2.208
60 - 64 anos	31	47	65	152	203	658	1.156
>= 65 anos	4	6	6	19	31	111	177
HOMENS							
Total	627	969	1.366	2.168	2.184	4.383	11.697
< 18 anos	-	-	-	2	-	-	2
18 - 19 anos	50	33	42	68	22	1	216
20 - 24 anos	117	134	175	293	183	123	1.025
25 - 34 anos	178	288	359	537	482	473	2.317
35 - 44 anos	135	230	357	532	566	865	2.685
45 - 54 anos	90	204	298	465	557	1671	3.285
55 - 59 anos	35	48	89	175	242	776	1.365
60 - 64 anos	18	28	42	89	114	400	691
>= 65 anos	4	4	4	7	18	74	111
MULHERES							
Total	673	859	1.135	1.843	1.972	3.403	9.885
< 18 anos	4	2	-	-	1	-	7
18 - 19 anos	58	33	42	60	17	1	211
20 - 24 anos	169	167	155	229	236	112	1.068
25 - 34 anos	167	254	335	618	560	557	2.491
35 - 44 anos	166	201	283	439	471	833	2.393
45 - 54 anos	81	133	229	309	432	1157	2.341
55 - 59 anos	15	48	66	113	153	448	843
60 - 64 anos	13	19	23	63	89	258	465
>= 65 anos	-	2	2	12	13	37	66

Distribuição Percentual do Desemprego Registrado por Grupos Etários





QUADRO IV - DESEMPREGO REGISTRADO POR GRUPOS DE PROFISSÕES
Situação no fim dos meses

REGIÃO AUTÓNOMA DA MADEIRA

Grupos de Profissões - CPP/10	JULHO/14				JUNHO/15				JULHO/15				Var. %	
	H	M	TOTAL	%	H	M	TOTAL	%	H	M	TOTAL	%	Mês homól.	Mês anter.
Total	11.878	9.559	21.437	100,0	11.951	9.993	21.944	100,0	11.697	9.885	21.582	100,0	0,7	-1,6
01 Oficiais das Forças Armadas	1	-	1	0,0	2	1	3	0,0	3	1	4	0,0	300,0	33,3
02 Sargentos das Forças Armadas	-	-	-	-	1	-	1	0,0	-	-	-	-	-	-100,0
03 Outro pessoal das Forças Armadas	9	2	11	0,1	12	1	13	0,1	13	1	14	0,1	27,3	7,7
11 Repres.do poder legislativo e de órgãos executivos, dirigentes sup. Adm.Pública, de org.espec., diretores e gestores de empresas	8	-	8	0,0	11	-	11	0,1	13	2	15	0,1	87,5	36,4
12 Diretores de serviços administrativos e comerciais	28	21	49	0,2	35	21	56	0,3	34	23	57	0,3	16,3	1,8
13 Diretores de produção e de serviços especializados	11	4	15	0,1	15	3	18	0,1	17	3	20	0,1	33,3	11,1
14 Diretores de hotelaria, restauração, comércio e de outros serviços	56	16	72	0,3	62	39	101	0,5	56	38	94	0,4	30,6	-6,9
21 Especialistas das ciências físicas, matemáticas, engenharias e técnicas afins	283	167	450	2,1	277	173	450	2,1	296	172	468	2,2	4,0	4,0
22 Profissionais de saúde	30	108	138	0,6	24	94	118	0,5	27	119	146	0,7	5,8	23,7
23 Professores	57	225	282	1,3	55	240	295	1,3	52	245	297	1,4	5,3	0,7
24 Especialistas em finanças, contabilidade, org. administrativa, relações púb. e comerciais	124	166	290	1,4	147	180	327	1,5	150	192	342	1,6	17,9	4,6
25 Especialistas em tecnologias de informação e comunicação (TIC)	71	8	79	0,4	76	11	87	0,4	78	16	94	0,4	19,0	8,0
26 Especialistas em assuntos jurídicos, sociais, artísticos e culturais	112	304	416	1,9	128	287	415	1,9	126	311	437	2,0	5,0	5,3
31 Técnicos e prof. das ciências e engenharia, de nível intermédio	369	42	411	1,9	350	41	391	1,8	350	40	390	1,8	-5,1	-0,3
32 Técnicos e profissionais, de nível intermédio da saúde	63	121	184	0,9	63	131	194	0,9	64	125	189	0,9	2,7	-2,6
33 Técnicos de nível intermédio, das áreas financeira, administrativa e dos negócios	317	200	517	2,4	327	217	544	2,5	323	216	539	2,5	4,3	-0,9
34 Técnicos nível intermédio dos serviços jurídicos, sociais, desportivos, culturais e simil.	123	170	293	1,4	156	163	319	1,5	159	169	328	1,5	11,9	2,8
35 Técnicos das tecnologias de informação e comunicação	172	13	185	0,9	203	11	214	1,0	201	10	211	1,0	14,1	-1,4
41 Empregados de escritório, secretários em geral e operadores de processamento de dados	336	902	1.238	5,8	380	899	1.279	5,8	368	902	1.270	5,9	2,6	-0,7
42 Pessoal de apoio direto a clientes	193	312	505	2,4	203	338	541	2,5	205	331	536	2,5	6,1	-0,9
43 Operadores de dados, de contabilidade, estatística, de serv. financ. e relac. com o registo	274	74	348	1,6	268	73	341	1,6	264	72	336	1,6	-3,4	-1,5
44 Outro pessoal de apoio de tipo administrativo	21	13	34	0,2	22	15	37	0,2	21	12	33	0,2	-2,9	-10,8
51 Trabalhadores dos serviços pessoais	746	1.078	1.824	8,5	808	1.152	1.960	8,9	759	1.089	1.848	8,6	1,3	-5,7
52 Vendedores	530	1.571	2.101	9,8	536	1.582	2.118	9,7	520	1.527	2.047	9,5	-2,6	-3,4
53 Trabalhadores dos cuidados pessoais e similares	20	503	523	2,4	19	540	559	2,5	17	536	553	2,6	5,7	-1,1
54 Pessoal dos serviços de proteção e segurança	241	19	260	1,2	259	13	272	1,2	253	11	264	1,2	1,5	-2,9
61 Agricultores e trab. qualificados da agricultura e prod. animal, orientados para o mercado	310	48	358	1,7	346	42	388	1,8	349	43	392	1,8	9,5	1,0
62 Trab. qualificados da floresta, pesca e caça, orientados para o mercado	85	-	85	0,4	96	1	97	0,4	85	-	85	0,4	-	-12,4
63 Agricultores, criadores de animais, pescadores, caçadores e coletores, de subsistência	38	11	49	0,2	34	10	44	0,2	33	9	42	0,2	-14,3	-4,5
71 Trabalhadores qualificados da construção e similares, exceto electricista	2.425	-	2.425	11,3	2.308	2	2.310	10,5	2.254	2	2.256	10,5	-7,0	-2,3
72 Trabalhadores qualificados da metalurgia, metalomecânica e simil.	554	2	556	2,6	511	2	513	2,3	486	2	488	2,3	-12,2	-4,9
73 Trab. qualificados da impressão, fabrico de instrum. precisão, joalheiros, artesãos e simil.	24	12	36	0,2	30	11	41	0,2	30	10	40	0,2	11,1	-2,4
74 Trabalhadores qualificados em eletricidade e em eletrónica	323	1	324	1,5	307	-	307	1,4	287	-	287	1,3	-11,4	-6,5
75 Trabalhadores da transf. alimentos, da madeira, do vestuário e outras ind. e artesanato	242	203	445	2,1	239	209	448	2,0	235	210	445	2,1	-	-0,7
81 Operadores de instalações fixas e máquinas	144	102	246	1,1	119	92	211	1,0	113	91	204	0,9	-17,1	-3,3
82 Trabalhadores da montagem	14	2	16	0,1	16	-	16	0,1	15	-	15	0,1	-6,3	-6,3
83 Condutores de veículos e operadores de equipamentos móveis	1.063	9	1.072	5,0	1.025	14	1.039	4,7	1.007	12	1.019	4,7	-4,9	-1,9
91 Trabalhadores de limpeza	198	2.253	2.451	11,4	234	2.510	2.744	12,5	230	2.455	2.685	12,4	9,5	-2,2
92 Trabalhadores não qualificados da agricultura, produção animal, pesca e floresta	21	11	32	0,1	32	10	42	0,2	40	10	50	0,2	56,3	19,0
93 Trabalhadores não qualificados da ind. extrativa, construção, ind. transf. e transportes	1.440	287	1.727	8,1	1.334	296	1.630	7,4	1.290	287	1.577	7,3	-8,7	-3,3
94 Assistentes na preparação de refeições	269	477	746	3,5	271	454	725	3,3	267	480	747	3,5	0,1	3,0
95 Vendedores ambulantes (exceto de alimentos) e prestadores de serviços na rua	7	3	10	0,0	7	3	10	0,0	7	3	10	0,0	-	-
96 Trabalhadores dos resíduos e de outros serviços elementares	526	99	625	2,9	603	112	715	3,3	600	108	708	3,3	13,3	-1,0

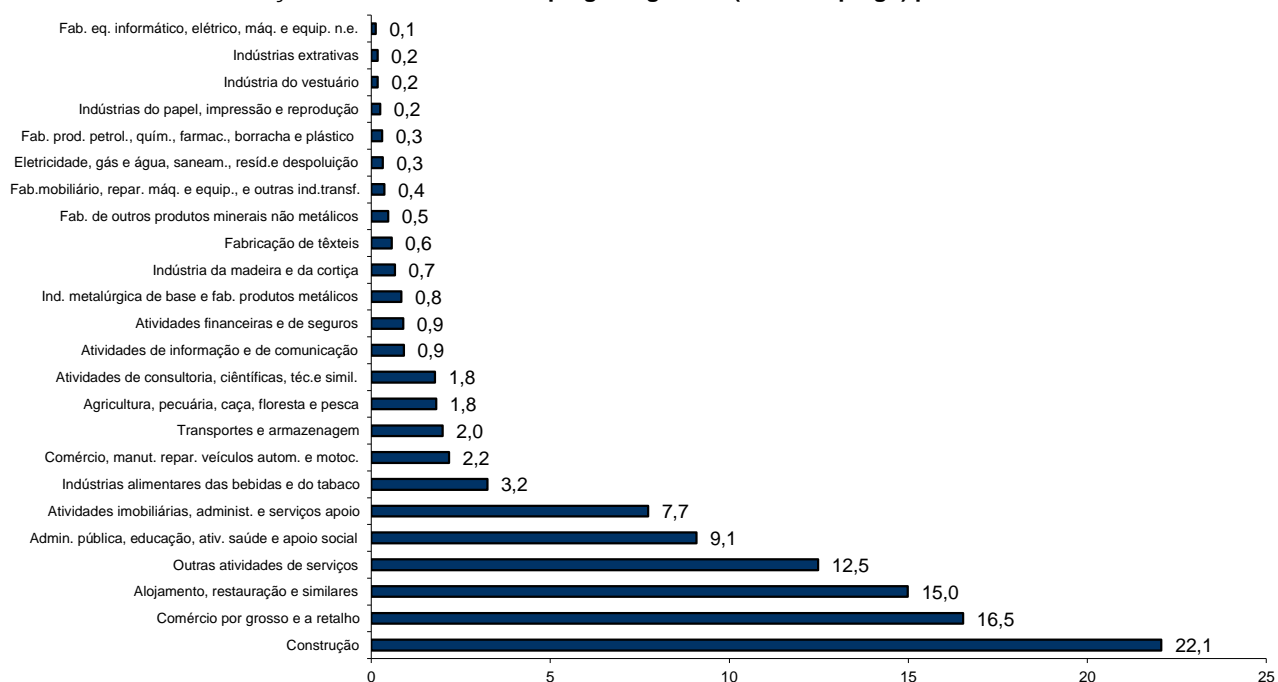
QUADRO V - DESEMPREGO REGISTRADO (NOVO EMPREGO) POR ATIVIDADE ECONÓMICA

Situação no fim dos meses

REGIÃO AUTÓNOMA DA MADEIRA

Atividade Económica - CAE / Rev.3	JULHO/14				JUNHO/15				JULHO/15				Var. %	
	H	M	TOTAL	%	H	M	TOTAL	%	H	M	TOTAL	%	Mês homól.	Mês anter.
Total	10.794	8.301	19.095	100,0	10.879	8.779	19.658	100,0	10.664	8.632	19.296	100,0	1,1	-1,8
Agricultura, pecuária, caça, floresta e pesca	265	100	365	1,9	268	103	371	1,9	246	104	350	1,8	-4,1	-5,7
Indústria, energia e água e construção	5.391	854	6.245	32,7	4.967	842	5.809	29,6	4.883	833	5.716	29,6	-8,5	-1,6
Indústrias extrativas	32	7	39	0,2	31	6	37	0,2	30	4	34	0,2	-12,8	-8,1
Indústrias alimentares das bebidas e do tabaco	322	353	675	3,5	294	331	625	3,2	299	327	626	3,2	-7,3	0,2
Fabricação de têxteis	10	96	106	0,6	10	100	110	0,6	10	100	110	0,6	3,8	-
Indústria do vestuário	7	23	30	0,2	7	31	38	0,2	6	29	35	0,2	16,7	-7,9
Indústria do couro e dos produtos do couro	-	-	-	-	-	-	-	-	-	-	-	-	-	-
Indústria da madeira e da cortiça	143	14	157	0,8	114	15	129	0,7	110	17	127	0,7	-19,1	-1,6
Indústrias do papel, impressão e reprodução	30	15	45	0,2	30	18	48	0,2	30	18	48	0,2	6,7	-
Fab. prod. petrol., quím., farmac., borracha e plástico	47	12	59	0,3	49	9	58	0,3	49	9	58	0,3	-1,7	-
Fab. de outros produtos minerais não metálicos	92	10	102	0,5	83	8	91	0,5	84	8	92	0,5	-9,8	1,1
Ind. metalúrgica de base e fab. produtos metálicos	176	20	196	1,0	145	17	162	0,8	145	18	163	0,8	-16,8	0,6
Fab. eq. informático, elétrico, máq. e equip. n.e.	22	5	27	0,1	20	3	23	0,1	20	4	24	0,1	-11,1	4,3
Fab. veic. automóveis e outro equip.de transporte	4	-	4	0,0	4	-	4	0,0	8	-	8	0,0	100,0	100,0
Fab.mobiliário, repar. máq. e equip., e outras ind.transf.	56	16	72	0,4	51	22	73	0,4	52	19	71	0,4	-1,4	-2,7
Eletricidade, gás e água, saneam., resid.e despoluição	37	26	63	0,3	42	23	65	0,3	41	21	62	0,3	-1,6	-4,6
Construção	4.413	257	4.670	24,5	4.087	259	4.346	22,1	3.999	259	4.258	22,1	-8,8	-2,0
Serviços	5.138	7.347	12.485	65,4	5.644	7.834	13.478	68,6	5.535	7.695	13.230	68,6	6,0	-1,8
Comércio, manut. repar. veículos autom. e motoc.	326	72	398	2,1	343	92	435	2,2	332	88	420	2,2	5,5	-3,4
Comércio por grosso e a retalho	1.285	1.862	3.147	16,5	1.336	1.934	3.270	16,6	1.307	1.882	3.189	16,5	1,3	-2,5
Transportes e armazenagem	299	95	394	2,1	306	102	408	2,1	290	95	385	2,0	-2,3	-5,6
Alojamento, restauração e similares	1.086	1.683	2.769	14,5	1.117	1.795	2.912	14,8	1.111	1.780	2.891	15,0	4,4	-0,7
Atividades de informação e de comunicação	117	82	199	1,0	115	63	178	0,9	116	60	176	0,9	-11,6	-1,1
Atividades financeiras e de seguros	83	64	147	0,8	104	72	176	0,9	105	67	172	0,9	17,0	-2,3
Atividades imobiliárias, administ. e serviços apoio	561	788	1.349	7,1	685	843	1.528	7,8	673	820	1.493	7,7	10,7	-2,3
Atividades de consultoria, científicas, téc.e simil.	143	195	338	1,8	152	202	354	1,8	146	198	344	1,8	1,8	-2,8
Admin. pública, educação, ativ. saúde e apoio social	519	948	1.467	7,7	687	1.072	1.759	8,9	675	1.077	1.752	9,1	19,4	-0,4
Outras atividades de serviços	719	1.558	2.277	11,9	799	1.659	2.458	12,5	780	1.628	2.408	12,5	5,8	-2,0

Distribuição Percentual do Desemprego Registrado (Novo Emprego) por Atividade Económica





QUADRO VI - DESEMPREGADOS INSCRITOS POR GRUPOS DE PROFISSÕES
Movimento ao longo dos meses

REGIÃO AUTÓNOMA DA MADEIRA

Grupos de Profissões - CPP/10	JULHO/14				JUNHO/15				JULHO/15				Var. %	
	H	M	TOTAL	%	H	M	TOTAL	%	H	M	TOTAL	%	Mês homól.	Mês anter.
Total	686	674	1.360	100,0	556	579	1.134	100,0	638	688	1.326	100,0	-2,5	16,9
01 Oficiais das Forças Armadas	-	-	-	-	-	-	-	-	1	-	1	0,1	-	-
02 Sargentos das Forças Armadas	-	-	-	-	1	-	-	-	-	-	-	-	-	-
03 Outro pessoal das Forças Armadas	-	1	1	0,1	1	-	1	0,1	1	-	1	0,1	-	-
11 Repres.do poder legislativo e de órgãos executivos, dirigentes sup. Adm.Pública, de org.espec., diretores e gestores de	1	-	1	0,1	-	-	-	-	1	2	3	0,2	200,0	-
12 Diretores de serviços administrativos e comerciais	-	1	1	0,1	1	-	1	0,1	3	2	5	0,4	400,0	400,0
13 Diretores de produção e de serviços especializados	-	-	-	-	1	-	1	0,1	1	-	1	0,1	-	-
14 Diretores de hotelaria, restauração, comércio e de outros serviços	5	-	5	0,4	5	3	8	0,7	2	2	4	0,3	-20,0	-50,0
21 Especialistas das ciências físicas, matemáticas, engenharias e técnicas afins	26	21	47	3,5	8	9	17	1,5	32	11	43	3,2	-8,5	152,9
22 Profissionais de saúde	6	25	31	2,3	1	15	16	1,4	6	28	34	2,6	9,7	112,5
23 Professores	3	22	25	1,8	-	12	12	1,1	3	15	18	1,4	-28,0	50,0
24 Especialistas em finanças, contabilidade, org. administrativa, relações públ. e comerciais	9	24	33	2,4	10	11	21	1,9	14	26	40	3,0	21,2	90,5
25 Especialistas em tecnologias de informação e comunicação (TIC)	5	1	6	0,4	4	2	6	0,5	15	4	19	1,4	216,7	216,7
26 Especialistas em assuntos jurídicos, sociais, artísticos e culturais	14	33	47	3,5	8	14	22	1,9	12	32	44	3,3	-6,4	100,0
31 Técnicos e profissões das ciências e engenharia, de nível intermédio	21	1	22	1,6	11	1	12	1,1	18	2	20	1,5	-9,1	66,7
32 Técnicos e profissionais, de nível intermédio da saúde	5	9	14	1,0	1	9	10	0,9	2	11	13	1,0	-7,1	30,0
33 Técnicos de nível intermédio, das áreas financeira, administrativa e dos negócios	22	17	39	2,9	17	11	28	2,5	15	21	36	2,7	-7,7	28,6
34 Técnicos nível intermédio dos serviços jurídicos, sociais, desportivos, culturais e simil.	20	26	46	3,4	15	18	33	2,9	23	29	52	3,9	13,0	57,6
35 Técnicos das tecnologias de informação e comunicação	20	2	22	1,6	8	1	9	0,8	10	2	12	0,9	-45,5	33,3
41 Empregados de escritório, secretários em geral e operadores de processamento de dados	22	50	72	5,3	21	28	49	4,3	19	48	67	5,1	-6,9	36,7
42 Pessoal de apoio direto a clientes	21	17	38	2,8	12	32	44	3,9	19	30	49	3,7	28,9	11,4
43 Operadores de dados, de contabilidade, estatística, de serv. financ. e relac. com o registo	20	2	22	1,6	19	1	20	1,8	20	4	24	1,8	9,1	20,0
44 Outro pessoal de apoio de tipo administrativo	2	-	2	0,1	1	1	2	0,2	-	-	-	-	-100,0	-100,0
51 Trabalhadores dos serviços pessoais	80	90	170	12,5	62	86	148	13,1	82	97	179	13,5	5,3	20,9
52 Vendedores	47	98	145	10,7	34	108	142	12,5	36	96	132	10,0	-9,0	-7,0
53 Trabalhadores dos cuidados pessoais e similares	2	32	34	2,5	1	24	25	2,2	1	37	38	2,9	11,8	52,0
54 Pessoal dos serviços de proteção e segurança	9	-	9	0,7	17	1	18	1,6	12	-	12	0,9	33,3	-33,3
61 Agricultores e trab. qualificados da agricultura e prod. animal, orientados para o mercado	10	3	13	1,0	18	-	18	1,6	29	-	29	2,2	123,1	61,1
62 Trab. qualificados da floresta, pesca e caça, orientados para o mercado	18	-	18	1,3	14	-	14	1,2	5	-	5	0,4	-72,2	-64,3
63 Agricultores, criadores de animais, pescadores, caçadores e coletores, de subsistência	2	-	2	0,1	-	1	1	0,1	2	-	2	0,2	-	100,0
71 Trabalhadores qualificados da construção e similares, exceto electricista	82	-	82	6,0	90	-	90	7,9	58	-	58	4,4	-29,3	-35,6
72 Trabalhadores qualificados da metalurgia, metalomecânica e simil.	30	-	30	2,2	24	-	24	2,1	21	-	21	1,6	-30,0	-12,5
73 Trab. qualificados da impressão, fabrico de instrum. precisão, joalheiros, artesãos e simil.	-	-	-	-	2	1	3	0,3	-	-	-	-	-	-100,0
74 Trabalhadores qualificados em eletricidade e em eletrónica	11	-	11	0,8	16	-	16	1,4	8	-	8	0,6	-27,3	-50,0
75 Trabalhadores da transf. alimentos, da madeira, do vestuário e outras ind. e artesanato	13	4	17	1,3	11	13	24	2,1	12	8	20	1,5	17,6	-16,7
81 Operadores de instalações fixas e máquinas	2	5	7	0,5	2	6	8	0,7	1	2	3	0,2	-57,1	-62,5
82 Trabalhadores da montagem	1	-	1	0,1	-	-	-	-	-	-	-	-	-100,0	-
83 Condutores de veiculos e operadores de equipamentos móveis	30	-	30	2,2	34	2	36	3,2	26	-	26	2,0	-13,3	-27,8
91 Trabalhadores de limpeza	9	113	122	9,0	9	108	117	10,3	7	109	116	8,7	-4,9	-0,9
92 Trabalhadores não qualificados da agricultura, produção animal, pesca e floresta	2	-	2	0,1	2	-	2	0,2	9	-	9	0,7	350,0	350,0
93 Trabalhadores não qualificados da ind. extrativa, construção, ind. transf. e transportes	58	6	64	4,7	41	13	54	4,8	59	11	70	5,3	9,4	29,6
94 Assistentes na preparação de refeições	18	64	82	6,0	13	47	60	5,3	18	56	74	5,6	-9,8	23,3
95 Vendedores ambulantes (exceto de alimentos) e prestadores de serviços na rua	-	-	-	-	-	-	-	-	1	-	1	0,1	-	-
96 Trabalhadores dos resíduos e de outros serviços elementares	40	7	47	3,5	21	1	22	1,9	34	3	37	2,8	-21,3	68,2

QUADRO VII - DESEMPREGADOS INSCRITOS (NOVO EMPREGO) POR ATIVIDADE ECONÓMICA
Movimento ao longo dos meses

REGIÃO AUTÓNOMA DA MADEIRA

Atividade Económica - CAE / Rev.3	JULHO/14				JUNHO/15				JULHO/15				Var. %	
	H	M	TOTAL	%	H	M	TOTAL	%	H	M	TOTAL	%	Mês homól.	Mês anter.
Total	525	473	998	100,0	480	463	943	100,0	492	502	994	100,0	-0,4	5,4
Agricultura, pecuária, caça, floresta e pesca	27	1	28	2,8	16	4	20	2,1	13	5	18	1,8	-35,7	-10,0
Indústria, energia e água e construção	181	30	211	21,1	175	41	216	22,9	144	32	176	17,7	-16,6	-18,5
Indústrias extrativas	-	-	-	-	-	-	-	-	-	-	-	-	-	-
Indústrias alimentares das bebidas e do tabaco	18	17	35	3,5	11	17	28	3,0	12	17	29	2,9	-17,1	3,6
Fabricação de têxteis	-	3	3	0,3	-	5	5	0,5	-	-	-	-	-100,0	-100,0
Indústria do vestuário	-	1	1	0,1	-	1	1	0,1	-	-	-	-	-100,0	-100,0
Indústria do couro e dos produtos do couro	-	-	-	-	-	-	-	-	-	-	-	-	-	-
Indústria da madeira e da cortiça	1	-	1	0,1	5	-	5	0,5	3	2	5	0,5	400,0	-
Indústrias do papel, impressão e reprodução	-	1	1	0,1	-	2	2	0,2	-	-	-	-	-100,0	-100,0
Fab.prod. petrol., quím., farmac., borracha e plástico	4	1	5	0,5	7	1	8	0,8	2	1	3	0,3	-40,0	-62,5
Fab. de outros produtos minerais não metálicos	-	-	-	-	-	-	-	-	-	-	-	-	-	-
Ind. metalúrgica de base e fab. produtos metálicos	9	-	9	0,9	9	-	9	1,0	10	1	11	1,1	22,2	22,2
Fab. eq. informático, elétrico, máq. e equip. n.e.	-	-	-	-	1	-	1	0,1	-	1	1	0,1	-	-
Fab. veíc. automóveis e outro equip.de transporte	-	-	-	-	-	-	-	-	4	-	4	0,4	-	-
Fab.mobiliário, repar. máq. e equip., e outras ind.transf.	3	-	3	0,3	1	2	3	0,3	-	1	1	0,1	-66,7	-66,7
Eletricidade, gás e água, saneam., resid.e despoluição	1	2	3	0,3	1	2	3	0,3	1	1	2	0,2	-33,3	-33,3
Construção	145	5	150	15,0	140	11	151	16,0	112	8	120	12,1	-20,0	-20,5
Serviços	317	442	759	76,1	289	418	707	75,0	335	465	800	80,5	5,4	13,2
Comércio, manut. repar. veículos autom. e motoc.	15	3	18	1,8	12	4	16	1,7	12	1	13	1,3	-27,8	-18,8
Comércio por grosso e a retalho	55	89	144	14,4	66	98	164	17,4	77	85	162	16,3	12,5	-1,2
Transportes e armazenagem	23	4	27	2,7	12	5	17	1,8	8	3	11	1,1	-59,3	-35,3
Alojamento, restauração e similares	82	111	193	19,3	69	118	187	19,8	122	178	300	30,2	55,4	60,4
Atividades de informação e de comunicação	4	1	5	0,5	2	3	5	0,5	5	1	6	0,6	20,0	20,0
Atividades financeiras e de seguros	5	3	8	0,8	6	1	7	0,7	4	3	7	0,7	-12,5	-
Atividades imobiliárias, administ. e dos serviços apoio	32	39	71	7,1	40	32	72	7,6	39	49	88	8,9	23,9	22,2
Atividades de consultoria, científicas, técnicas e simil.	4	4	8	0,8	4	11	15	1,6	6	6	12	1,2	50,0	-20,0
Admin. pública, educação, ativ. saúde e apoio social	29	64	93	9,3	32	34	66	7,0	22	41	63	6,3	-32,3	-4,5
Outras atividades de serviços	68	124	192	19,2	46	112	158	16,8	40	98	138	13,9	-28,1	-12,7

QUADRO VIII - DESEMPREGADOS INSCRITOS POR MOTIVO DE INSCRIÇÃO
Movimento ao longo do mês

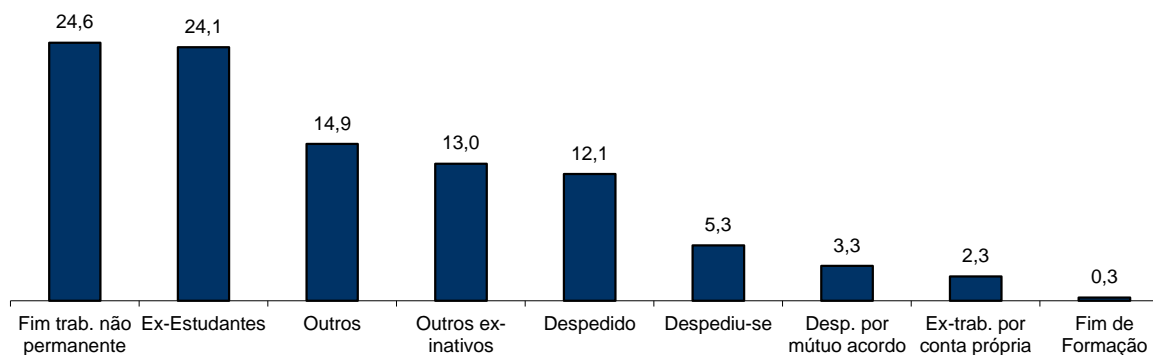
REGIÃO AUTÓNOMA DA MADEIRA

MOTIVOS DE INSCRIÇÃO	H	M	TOTAL	%
Total	638	688	1.326	100,0
Ex-Estudantes	143	177	320	24,1
Fim de Formação	2	2	4	0,3
Despedido	73	87	160	12,1
Despediu-se	32	38	70	5,3
Despedimento por mútuo acordo	28	16	44	3,3
Fim de trabalho não permanente	160	166	326	24,6
Ex-trabalhador por conta própria	14	17	31	2,3
Outros ex-inativos *	86	87	173	13,0
Outros **	100	98	198	14,9

* Outros ex-inativos - inclui ex-domésticas, reformados e indivíduos em situação de inatividade que decidiram procurar um emprego por conta de outrem.

** Outros - inclui reinscrições após anulações por falta à conv/controlo, ex-emigrantes e beneficiários de prestações de desemprego no espaço europeu.

Distribuição Percentual dos Desempregados Inscritos por Motivos de Inscrição



QUADRO IX - OFERTAS DE EMPREGO POR GRUPOS DE PROFISSÕES

Movimento ao longo dos meses

REGIÃO AUTÓNOMA DA MADEIRA

Grupos de Profissões - CPP/10	JULHO/14		JUNHO/15		JULHO/15		Var. %	
	V.A.	%	V.A.	%	V.A.	%	Mês homól.	Mês anter.
Total	163	100,0	242	100,0	221	100,0	35,6	-8,7
01 Oficiais das Forças Armadas	-	-	-	-	-	-	-	-
02 Sargentos das Forças Armadas	-	-	-	-	-	-	-	-
03 Outro pessoal das Forças Armadas	-	-	-	-	-	-	-	-
11 Repres.do poder legislativo e de órgãos executivos, dirigentes sup. Adm.Pública, de org.espec., diretores e gestores de empresas	-	-	-	-	-	-	-	-
12 Diretores de serviços administrativos e comerciais	1	0,6	-	-	-	-	-100,0	-
13 Diretores de produção e de serviços especializados	-	-	-	-	-	-	-	-
14 Diretores de hotelaria, restauração, comércio e de outros serviços	1	0,6	-	-	1	0,5	-	-
21 Especialistas das ciências físicas, matemáticas, engenharias e técnicas afins	-	-	3	1,2	-	-	-	-100,0
22 Profissionais de saúde	1	0,6	3	1,2	2	0,9	100,0	-33,3
23 Professores	1	0,6	1	0,4	1	0,5	-	-
24 Especialistas em finanças, contabilidade, org. administrativa, relações púb. e comerciais	2	1,2	2	0,8	1	0,5	-50,0	-50,0
25 Especialistas em tecnologias de informação e comunicação (TIC)	-	-	1	0,4	1	0,5	-	-
26 Especialistas em assuntos jurídicos, sociais, artísticos e culturais	3	1,8	2	0,8	3	1,4	-	50,0
31 Técnicos e profissões das ciências e engenharia, de nível intermédio	4	2,5	2	0,8	1	0,5	-75,0	-50,0
32 Técnicos e profissionais, de nível intermédio da saúde	2	1,2	4	1,7	2	0,9	-	-50,0
33 Técnicos de nível intermédio, das áreas financeira, administrativa e dos negócios	8	4,9	14	5,8	2	0,9	-75,0	-85,7
34 Técnicos nível intermédio dos serviços jurídicos, sociais, desportivos, culturais e simil.	2	1,2	4	1,7	-	-	-100,0	-100,0
35 Técnicos das tecnologias de informação e comunicação	-	-	-	-	2	0,9	-	-
41 Empregados de escritório, secretários em geral e operadores de processamento de dados	5	3,1	9	3,7	13	5,9	160,0	44,4
42 Pessoal de apoio direto a clientes	4	2,5	11	4,5	8	3,6	100,0	-27,3
43 Operadores de dados, de contabilidade, estatística, de serv. financ. e relac. com o registo	-	-	4	1,7	3	1,4	-	-25,0
44 Outro pessoal de apoio de tipo administrativo	-	-	-	-	-	-	-	-
51 Trabalhadores dos serviços pessoais	59	36,2	72	29,8	89	40,3	50,8	23,6
52 Vendedores	13	8,0	13	5,4	21	9,5	61,5	61,5
53 Trabalhadores dos cuidados pessoais e similares	2	1,2	5	2,1	1	0,5	-50,0	-80,0
54 Pessoal dos serviços de proteção e segurança	-	-	-	-	-	-	-	-
61 Agricultores e trab. qualificados da agricultura e prod. animal, orientados para o mercado	1	0,6	1	0,4	3	1,4	200,0	200,0
62 Trab. qualificados da floresta, pesca e caça, orientados para o mercado	-	-	-	-	-	-	-	-
63 Agricultores, criadores de animais, pescadores, caçadores e coletores, de subsistência	-	-	-	-	-	-	-	-
71 Trabalhadores qualificados da construção e similares, exceto eletricitista	10	6,1	19	7,9	11	5,0	10,0	-42,1
72 Trabalhadores qualificados da metalurgia, metalomecânica e similares	2	1,2	13	5,4	4	1,8	100,0	-69,2
73 Trab. qualificados da impressão, fabrico de instrum. precisão, joalheiros, artesãos e simil.	-	-	1	0,4	-	-	-	-100,0
74 Trabalhadores qualificados em eletricidade e em eletrónica	2	1,2	7	2,9	3	1,4	50,0	-57,1
75 Trabalhadores da transf. alimentos, da madeira, do vestuário e outras ind. e artesanato	7	4,3	6	2,5	13	5,9	85,7	116,7
81 Operadores de instalações fixas e máquinas	-	-	2	0,8	1	0,5	-	-50,0
82 Trabalhadores da montagem	-	-	-	-	-	-	-	-
83 Condutores de veículos e operadores de equipamentos móveis	4	2,5	3	1,2	4	1,8	-	33,3
91 Trabalhadores de limpeza	16	9,8	22	9,1	11	5,0	-31,3	-50,0
92 Trabalhadores não qualificados da agricultura, produção animal, pesca e floresta	-	-	-	-	-	-	-	-
93 Trabalhadores não qualificados da ind. extrativa, construção, ind. transf. e transportes	1	0,6	8	3,3	6	2,7	500,0	-25,0
94 Assistentes na preparação de refeições	4	2,5	5	2,1	10	4,5	150,0	100,0
95 Vendedores ambulantes (exceto de alimentos) e prestadores de serviços na rua	-	-	-	-	-	-	-	-
96 Trabalhadores dos resíduos e de outros serviços elementares	8	4,9	5	2,1	4	1,8	-50,0	-20,0

QUADRO X - OFERTAS DE EMPREGO POR ATIVIDADE ECONÓMICA

Movimento ao longo dos meses

REGIÃO AUTÓNOMA DA MADEIRA

Atividade Económica - CAE / Rev.3	JULHO/14		JUNHO/15		JULHO/15		Var. %	
	V.A.	%	V.A.	%	V.A.	%	Mês homól.	Mês anter.
Total	163	100,0	242	100,0	221	100,0	35,6	-8,7
Agricultura, pecuária, caça, floresta e pesca	-	-	-	-	1	0,5	-	-
Indústria, energia e água e construção	25	15,3	34	14,0	23	10,4	-8,0	-32,4
Indústrias extrativas	-	-	-	-	-	-	-	-
Indústrias alimentares das bebidas e do tabaco	3	1,8	11	4,5	5	2,3	66,7	-54,5
Fabricação de têxteis	-	-	-	-	-	-	-	-
Indústria do vestuário	-	-	-	-	-	-	-	-
Indústria do couro e dos produtos do couro	-	-	-	-	-	-	-	-
Indústria da madeira e da cortiça	-	-	1	0,4	1	0,5	-	-
Indústrias do papel, impressão e reprodução	-	-	-	-	1	0,5	-	-
Fab.prod. petrol., quím., farmac., borracha e plástico	-	-	5	2,1	3	1,4	-	-40,0
Fab. de outros produtos minerais não metálicos	-	-	-	-	-	-	-	-
Ind. metalúrgica de base e fab. produtos metálicos	2	1,2	-	-	1	0,5	-50,0	-
Fab. eq. informático, elétrico, máq. e equip. n.e.	-	-	2	0,8	1	0,5	-	-50,0
Fab. veic. automóveis e outro equip.de transporte	-	-	-	-	-	-	-	-
Fab.mobiliário, repar. máq. e equip., e outras ind.transf.	2	1,2	1	0,4	1	0,5	-50,0	-
Eletricidade, gás e água, saneam., resíd.e despoluição	7	4,3	3	1,2	-	-	-100,0	-100,0
Construção	11	6,7	11	4,5	10	4,5	-9,1	-9,1
Serviços	138	84,7	208	86,0	197	89,1	42,8	-5,3
Comércio, manut. repar. veículos autom. e motoc.	2	1,2	16	6,6	7	3,2	250,0	-56,3
Comércio por grosso e a retalho	24	14,7	28	11,6	40	18,1	66,7	42,9
Transportes e armazenagem	1	0,6	1	0,4	7	3,2	600,0	600,0
Alojamento, restauração e similares	68	41,7	71	29,3	88	39,8	29,4	23,9
Atividades de informação e de comunicação	-	-	4	1,7	2	0,9	-	-50,0
Atividades financeiras e de seguros	1	0,6	-	-	2	0,9	100,0	-
Atividades imobiliárias, administ. e dos serviços apoio	10	6,1	49	20,2	11	5,0	10,0	-77,6
Atividades de consultoria, científicas, técnicas e simil.	3	1,8	5	2,1	4	1,8	33,3	-20,0
Admin. pública, educação, ativ. saúde e apoio social	7	4,3	13	5,4	16	7,2	128,6	23,1
Outras atividades de serviços	22	13,5	21	8,7	20	9,0	-9,1	-4,8

QUADRO XI - OFERTAS DE EMPREGO POR GRUPOS DE PROFISSÕES

Situação no fim dos meses

REGIÃO AUTÓNOMA DA MADEIRA

Grupos de Profissões - CPP/10	JULHO/14		JUNHO/15		JULHO/15		Var. %	
	V.A.	%	V.A.	%	V.A.	%	Mês homól.	Mês anter.
Total	170	100,0	333	100,0	373	100,0	119,4	12,0
01 Oficiais das Forças Armadas	-	-	-	-	-	-	-	-
02 Sargentos das Forças Armadas	-	-	-	-	-	-	-	-
03 Outro pessoal das Forças Armadas	-	-	-	-	-	-	-	-
11 Repres.do poder legislativo e de órgãos executivos, dirigentes sup. Adm.Pública, de org.espec., diretores e gestores de empresas	-	-	-	-	-	-	-	-
12 Diretores de serviços administrativos e comerciais	1	0,6	-	-	-	-	-100,0	-
13 Diretores de produção e de serviços especializados	-	-	-	-	-	-	-	-
14 Diretores de hotelaria, restauração, comércio e de outros serviços	3	1,8	2	0,6	1	0,3	-66,7	-50,0
21 Especialistas das ciências físicas, matemáticas, engenharias e técnicas afins	1	0,6	2	0,6	1	0,3	-	-50,0
22 Profissionais de saúde	1	0,6	4	1,2	5	1,3	400,0	25,0
23 Professores	1	0,6	1	0,3	1	0,3	-	-
24 Especialistas em finanças, contabilidade, org. administrativa, relações púb. e comerciais	4	2,4	3	0,9	2	0,5	-50,0	-33,3
25 Especialistas em tecnologias de informação e comunicação (TIC)	1	0,6	2	0,6	3	0,8	200,0	50,0
26 Especialistas em assuntos jurídicos, sociais, artísticos e culturais	4	2,4	-	-	3	0,8	-25,0	-
31 Técnicos e profissões das ciências e engenharia, de nível intermédio	3	1,8	3	0,9	3	0,8	-	-
32 Técnicos e profissionais, de nível intermédio da saúde	-	-	6	1,8	5	1,3	-	-16,7
33 Técnicos de nível intermédio, das áreas financeira, administrativa e dos negócios	11	6,5	14	4,2	11	2,9	-	-21,4
34 Técnicos nível intermédio dos serviços jurídicos, sociais, desportivos, culturais e simil.	3	1,8	6	1,8	5	1,3	66,7	-16,7
35 Técnicos das tecnologias de informação e comunicação	-	-	1	0,3	3	0,8	-	200,0
41 Empregados de escritório, secretários em geral e operadores de processamento de dados	3	1,8	8	2,4	12	3,2	300,0	50,0
42 Pessoal de apoio direto a clientes	6	3,5	7	2,1	12	3,2	100,0	71,4
43 Operadores de dados, de contabilidade, estatística, de serv. financ. e relac. com o registo	-	-	4	1,2	4	1,1	-	-
44 Outro pessoal de apoio de tipo administrativo	-	-	1	0,3	1	0,3	-	-
51 Trabalhadores dos serviços pessoais	68	40,0	131	39,3	147	39,4	116,2	12,2
52 Vendedores	13	7,6	22	6,6	30	8,0	130,8	36,4
53 Trabalhadores dos cuidados pessoais e similares	1	0,6	1	0,3	1	0,3	-	-
54 Pessoal dos serviços de proteção e segurança	-	-	1	0,3	1	0,3	-	-
61 Agricultores e trab. qualificados da agricultura e prod. animal, orientados para o mercado	1	0,6	2	0,6	3	0,8	200,0	50,0
62 Trab. qualificados da floresta, pesca e caça, orientados para o mercado	-	-	-	-	-	-	-	-
63 Agricultores, criadores de animais, pescadores, caçadores e coletores, de subsistência	-	-	-	-	-	-	-	-
71 Trabalhadores qualificados da construção e similares, exceto eletricista	6	3,5	27	8,1	25	6,7	316,7	-7,4
72 Trabalhadores qualificados da metalurgia, metalomecânica e similares	4	2,4	16	4,8	12	3,2	200,0	-25,0
73 Trab. qualificados da impressão, fabrico de instrum. precisão, joalheiros, artesãos e simil.	-	-	1	0,3	1	0,3	-	-
74 Trabalhadores qualificados em eletricidade e em eletrónica	2	1,2	9	2,7	6	1,6	200,0	-33,3
75 Trabalhadores da transf. alimentos, da madeira, do vestuário e outras ind. e artesanato	7	4,1	12	3,6	16	4,3	128,6	33,3
81 Operadores de instalações fixas e máquinas	-	-	2	0,6	1	0,3	-	-50,0
82 Trabalhadores da montagem	-	-	-	-	-	-	-	-
83 Condutores de veículos e operadores de equipamentos móveis	4	2,4	2	0,6	5	1,3	25,0	150,0
91 Trabalhadores de limpeza	9	5,3	19	5,7	21	5,6	133,3	10,5
92 Trabalhadores não qualificados da agricultura, produção animal, pesca e floresta	-	-	-	-	-	-	-	-
93 Trabalhadores não qualificados da ind. extrativa, construção, ind. transf. e transportes	-	-	11	3,3	15	4,0	-	36,4
94 Assistentes na preparação de refeições	7	4,1	11	3,3	13	3,5	85,7	18,2
95 Vendedores ambulantes (exceto de alimentos) e prestadores de serviços na rua	-	-	-	-	-	-	-	-
96 Trabalhadores dos resíduos e de outros serviços elementares	6	3,5	2	0,6	4	1,1	-33,3	100,0

QUADRO XII - OFERTAS DE EMPREGO POR ATIVIDADE ECONÓMICA

Situação no fim dos meses

REGIÃO AUTÓNOMA DA MADEIRA

Atividade Económica - CAE / Rev.3	JULHO/14		JUNHO/15		JULHO/15		Var. %	
	V.A.	%	V.A.	%	V.A.	%	Mês homól.	Mês anter.
Total	170	100,0	333	100,0	373	100,0	119,4	12,0
Agricultura, pecuária, caça, floresta e pesca	-	-	-	-	1	0,3	-	-
Indústria, energia e água e construção	27	15,9	59	17,7	44	13,2	63,0	-25,4
Indústrias extrativas	-	-	-	-	-	-	-	-
Indústrias alimentares das bebidas e do tabaco	3	1,8	14	4,2	11	2,9	266,7	-21,4
Fabricação de têxteis	4	2,4	2	0,6	2	0,5	-50,0	-
Indústria do vestuário	-	-	-	-	-	-	-	-
Indústria do couro e dos produtos do couro	-	-	-	-	-	-	-	-
Indústria da madeira e da cortiça	-	-	1	0,3	1	0,3	-	-
Indústrias do papel, impressão e reprodução	-	-	-	-	-	-	-	-
Fab. prod. petrol., quím., farmac., borracha e plástico	-	-	9	2,7	5	1,3	-	-44,4
Fab. de outros produtos minerais não metálicos	-	-	-	-	-	-	-	-
Ind. metalúrgica de base e fab. produtos metálicos	3	1,8	1	0,3	-	-	-100,0	-100,0
Fab. eq. informático, elétrico, máq. e equip. n.e.	-	-	1	0,3	2	0,5	-	100,0
Fab. veic. automóveis e outro equip.de transporte	-	-	-	-	-	-	-	-
Fab.mobiliário, repar. máq. e equip., e outras ind.transf.	-	-	5	1,5	6	1,6	-	20,0
Eletricidade, gás e água, saneam., resíd.e despoluição	7	4,1	-	-	-	-	-100,0	-
Construção	10	5,9	26	7,8	17	4,6	70,0	-34,6
						-		
Serviços	143	84,1	274	82,3	328	87,9	129,4	19,7
Comércio, manut. repar. veículos autom. e motoc.	6	3,5	13	3,9	13	3,5	116,7	-
Comércio por grosso e a retalho	22	12,9	35	10,5	52	13,9	136,4	48,6
Transportes e armazenagem	1	0,6	4	1,2	11	2,9	1000,0	175,0
Alojamento, restauração e similares	70	41,2	123	36,9	142	38,1	102,9	15,4
Atividades de informação e de comunicação	-	-	5	1,5	10	2,7	-	100,0
Atividades financeiras e de seguros	2	1,2	1	0,3	2	0,5	-	100,0
Atividades imobiliárias, administ. e dos serviços apoio	12	7,1	50	15,0	51	13,7	325,0	2,0
Atividades de consultoria, científicas, técnicas e simil.	6	3,5	8	2,4	6	1,6	-	-25,0
Admin. pública, educação, ativ. saúde e apoio social	3	1,8	8	2,4	14	3,8	366,7	75,0
Outras atividades de serviços	21	12,4	27	8,1	27	7,2	28,6	-

QUADRO XIII - COLOCAÇÕES EFECTUADAS POR GRUPOS DE PROFISSÕES
Movimento ao longo dos meses

REGIÃO AUTÓNOMA DA MADEIRA

Grupos de Profissões - CPP/10	JULHO/14				JUNHO/15				JULHO/15				Var. %	
	H	M	TOTAL	%	H	M	TOTAL	%	H	M	TOTAL	%	Mês homól.	Mês anter.
Total	67	66	133	100,0	55	66	121	100,0	52	69	121	100,0	-9,0	0,0
01 Oficiais das Forças Armadas	-	-	-	-	-	-	-	-	-	-	-	-	-	-
02 Sargentos das Forças Armadas	-	-	-	-	-	-	-	-	-	-	-	-	-	-
03 Outro pessoal das Forças Armadas	-	-	-	-	-	-	-	-	-	-	-	-	-	-
11 Repres.do poder legislativo e de órgãos executivos, dirigentes sup. Adm.Pública, de org.espec., diretores e gestores de	-	-	-	-	-	-	-	-	-	-	-	-	-	-
12 Diretores de serviços administrativos e comerciais	-	-	-	-	-	-	-	-	-	-	-	-	-	-
13 Diretores de produção e de serviços especializados	-	-	-	-	-	-	-	-	-	-	-	-	-	-
14 Diretores de hotelaria, restauração, comércio e de outros serviços	-	-	-	-	-	-	-	-	-	-	-	-	-	-
21 Especialistas das ciências físicas, matemáticas, engenharias e técnicas afins	-	-	-	-	1	2	3	2,5	-	-	-	-	-	-100,0
22 Profissionais de saúde	-	-	-	-	-	1	1	0,8	-	-	-	-	-	-100,0
23 Professores	-	-	-	-	-	-	-	-	-	1	1	0,8	-	-
24 Especialistas em finanças, contabilidade, org. administrativa, relações púb. e comerciais	-	-	-	-	1	-	1	0,8	1	2	3	2,5	-	200,0
25 Especialistas em tecnologias de informação e comunicação (TIC)	-	-	-	-	-	-	-	-	-	-	-	-	-	-
26 Especialistas em assuntos jurídicos, sociais, artísticos e culturais	-	-	-	-	-	2	2	1,7	-	-	-	-	-	-100,0
31 Técnicos e profissões das ciências e engenharia, de nível intermédio	3	1	4	3,0	-	-	-	-	-	-	-	-	-100,0	-
32 Técnicos e profissionais, de nível intermédio da saúde	-	2	2	1,5	-	2	2	1,7	-	2	2	1,7	0,0	0,0
33 Técnicos de nível intermédio, das áreas financeira, administrativa e dos negócios	1	1	2	1,5	4	-	4	3,3	3	-	3	2,5	50,0	-25,0
34 Técnicos nível intermédio dos serviços jurídicos, sociais, desportivos, culturais e simil.	-	-	-	-	1	1	2	1,7	-	-	-	-	-	-100,0
35 Técnicos das tecnologias de informação e comunicação	-	-	-	-	1	-	1	0,8	-	-	-	-	-	-100,0
41 Empregados de escritório, secretários em geral e operadores de processamento de dados	2	5	7	5,3	1	3	4	3,3	3	6	9	7,4	28,6	125,0
42 Pessoal de apoio direto a clientes	3	4	7	5,3	2	5	7	5,8	1	2	3	2,5	-57,1	-57,1
43 Operadores de dados, de contabilidade, estatística, de serv. financ. e relac. com o registo	-	-	-	-	-	1	1	0,8	-	2	2	1,7	-	100,0
44 Outro pessoal de apoio de tipo administrativo	-	-	-	-	-	-	-	-	-	-	-	-	-	-
51 Trabalhadores dos serviços pessoais	22	22	44	33,1	9	16	25	20,7	13	26	39	32,2	-11,4	56,0
52 Vendedores	4	13	17	12,8	3	10	13	10,7	4	8	12	9,9	-29,4	-7,7
53 Trabalhadores dos cuidados pessoais e similares	-	-	-	-	-	4	4	3,3	-	1	1	0,8	-	-75,0
54 Pessoal dos serviços de proteção e segurança	1	-	1	0,8	-	-	-	-	-	1	1	0,8	0,0	-
61 Agricultores e trab. qualificados da agricultura e prod. animal, orientados para o mercado	-	-	-	-	3	-	3	2,5	3	-	3	2,5	-	0,0
62 Trab. qualificados da floresta, pesca e caça, orientados para o mercado	-	-	-	-	-	-	-	-	-	-	-	-	-	-
63 Agricultores, criadores de animais, pescadores, caçadores e coletores, de subsistência	-	-	-	-	-	-	-	-	-	-	-	-	-	-
71 Trabalhadores qualificados da construção e similares, exceto electricista	9	-	9	6,8	5	-	5	4,1	8	-	8	6,6	-11,1	60,0
72 Trabalhadores qualificados da metalurgia, metalomecânica e simil.	5	-	5	3,8	5	-	5	4,1	5	-	5	4,1	0,0	0,0
73 Trab. qualificados da impressão, fabrico de instrum. precisão, joalheiros, artesãos e simil.	-	-	-	-	-	-	-	-	-	-	-	-	-	-
74 Trabalhadores qualificados em eletricidade e em eletrónica	4	-	4	3,0	5	-	5	4,1	3	-	3	2,5	-25,0	-40,0
75 Trabalhadores da transf. alimentos, da madeira, do vestuário e outras ind. e artesanato	3	2	5	3,8	1	1	2	1,7	3	3	6	5,0	20,0	200,0
81 Operadores de instalações fixas e máquinas	-	-	-	-	-	-	-	-	-	2	2	1,7	-	-
82 Trabalhadores da montagem	-	-	-	-	-	-	-	-	-	-	-	-	-	-
83 Condutores de veículos e operadores de equipamentos móveis	3	1	4	3,0	6	-	6	5,0	2	1	3	2,5	-25,0	-50,0
91 Trabalhadores de limpeza	1	11	12	9,0	1	13	14	11,6	-	9	9	7,4	-25,0	-35,7
92 Trabalhadores não qualificados da agricultura, produção animal, pesca e floresta	-	-	-	-	-	-	-	-	-	-	-	-	-	-
93 Trabalhadores não qualificados da ind. extrativa, construção, ind. transf. e transportes	3	-	3	2,3	1	-	1	0,8	-	-	-	-	-100,0	-100,0
94 Assistentes na preparação de refeições	2	3	5	3,8	2	4	6	5,0	2	3	5	4,1	0,0	-16,7
95 Vendedores ambulantes (exceto de alimentos) e prestadores de serviços na rua	-	-	-	-	-	-	-	-	-	-	-	-	-	-
96 Trabalhadores dos resíduos e de outros serviços elementares	1	1	2	1,5	3	1	4	3,3	1	-	1	0,8	-50,0	-75,0



QUADRO XIV - COLOCAÇÕES EFECTUADAS POR ATIVIDADE ECONÓMICA
Movimento ao longo dos meses

REGIÃO AUTÓNOMA DA MADEIRA

Actividade Económica - CAE / Rev.3	JULHO/14				JUNHO/15				JULHO/15				Var. %	
	H	M	TOTAL	%	H	M	TOTAL	%	H	M	TOTAL	%	Mês homól.	Mês anter.
Total	67	66	133	100,0	55	66	121	100,0	52	69	121	100,0	-9,0	-
Agricultura, pecuária, caça, floresta e pesca	-	-	-	-	-	-	-	-	-	-	-	-	-	-
Indústria, energia e água e construção	16	5	21	15,8	10	7	17	14,0	14	7	21	17,4	-	23,5
Indústrias extrativas	-	-	-	-	-	-	-	-	-	-	-	-	-	-
Indústrias alimentares das bebidas e do tabaco	1	3	4	3,0	-	5	5	4,1	1	5	6	5,0	50,0	20,0
Fabricação de têxteis	-	1	1	0,8	-	1	1	0,8	-	-	-	-	-100,0	-100,0
Indústria do vestuário	-	-	-	-	-	-	-	-	-	-	-	-	-	-
Indústria do couro e dos produtos do couro	-	-	-	-	-	-	-	-	-	-	-	-	-	-
Indústria da madeira e da cortiça	-	-	-	-	-	-	-	-	1	-	1	0,8	-	-
Indústrias do papel, impressão e reprodução	-	-	-	-	-	-	-	-	-	1	1	0,8	-	-
Fab.prod. petrol., quím., farmac., borracha e plástico	-	-	-	-	-	-	-	-	2	-	2	1,7	-	-
Fab. de outros produtos minerais não metálicos	-	-	-	-	1	-	1	0,8	-	-	-	-	-	-100,0
Ind. metalúrgica de base e fab. produtos metálicos	3	-	3	2,3	-	-	-	-	1	-	1	0,8	-66,7	-
Fab. eq. informático, elétrico, máq. e equip. n.e.	-	-	-	-	2	-	2	1,7	-	-	-	-	-	-100,0
Fab. veíc. automóveis e outro equip.de transporte	-	-	-	-	-	-	-	-	-	-	-	-	-	-
Fab. mobiliário, repar. máq. e equip., e outras ind.transf.	1	1	2	1,5	-	-	-	-	-	-	-	-	-100,0	-
Eletricidade, gás e água, saneam., resid.e despoluição	-	-	-	-	-	-	-	-	-	-	-	-	-	-
Construção	11	-	11	8,3	7	1	8	6,6	9	1	10	8,3	-9,1	25,0
Serviços	51	61	112	84,2	45	59	104	86,0	38	62	100	82,6	-10,7	-3,8
Comércio, manut. repar. veículos autom. e motoc.	-	1	1	0,8	7	3	10	8,3	6	-	6	5,0	500,0	-40,0
Comércio por grosso e a retalho	11	15	26	19,5	10	12	22	18,2	12	10	22	18,2	-15,4	-
Transportes e armazenagem	4	1	5	3,8	-	-	-	-	2	-	2	1,7	-60,0	-
Alojamento, restauração e similares	25	29	54	40,6	12	17	29	24,0	12	24	36	29,8	-33,3	24,1
Atividades de informação e de comunicação	-	-	-	-	4	3	7	5,8	-	-	-	-	-	-100,0
Atividades financeiras e de seguros	-	1	1	0,8	-	-	-	-	-	1	1	0,8	-	-
Atividades imobiliárias, administ. e dos serviços apoio	3	4	7	5,3	6	6	12	9,9	1	8	9	7,4	28,6	-25,0
Atividades de consultoria, científicas, técnicas e simil.	1	2	3	2,3	1	2	3	2,5	2	4	6	5,0	100,0	100,0
Admin. pública, educação, ativ. saúde e apoio social	2	2	4	3,0	-	7	7	5,8	1	7	8	6,6	100,0	14,3
Outras atividades de serviços	5	6	11	8,3	5	9	14	11,6	2	8	10	8,3	-9,1	-28,6



CONCEITOS E DEFINIÇÕES:

PEDIDOS DE EMPREGO - Total de pessoas com idade igual ou superior a 16 anos (salvaguardando as reservas previstas na lei), inscritas no Centro de Emprego para obter um emprego por conta de outrem.

Subdividem-se nas categorias:

DESEMPREGADOS/DESEMPREGO REGISTADO - Candidatos inscritos que não têm trabalho, procuram um emprego como trabalhador por conta de outrem, estão imediatamente disponíveis e têm capacidade para trabalhar, dos quais:

1º emprego: nunca trabalharam,
Novo emprego: já trabalharam.

EMPREGADOS - Candidatos inscritos que, tendo um emprego a tempo completo ou parcial pretendem mudar para outro emprego; (inclui candidatos na situação de suspensos temporariamente do trabalho, mas que mantêm um vínculo formal à empresa);

OCUPADOS - Candidatos inscritos a desenvolver uma atividade temporária, no âmbito da satisfação de necessidades coletivas, ao abrigo de um Programa Ocupacional de Emprego, a frequentar formação profissional ou integrado em medidas ativas de emprego, com exceção das medidas que visem a criação do próprio emprego ou de postos de trabalho, ou seja, que visem a integração direta no mercado de trabalho;

INDISPONÍVEIS TEMPORARIAMENTE - Candidatos inscritos que não reúnem as condições imediatas para o trabalho e apresentam indisponibilidade justificada.

DESEMPREGADOS JOVENS - Candidatos desempregados com menos de 25 anos de idade.

DESEMPREGADOS ADULTOS - Candidatos desempregados com 25 ou mais anos de idade.

DESEMPREGADOS DE CURTA DURAÇÃO - Candidatos inscritos como desempregados há menos de um ano.

DESEMPREGADOS DE LONGA DURAÇÃO - Candidatos inscritos como desempregados há um ano ou mais.

OFERTAS DE EMPREGO - Empregos disponíveis comunicados pelas entidades empregadoras ao Centro de Emprego.

COLOCAÇÕES - Ofertas de emprego satisfeitas, com candidatos apresentados pelo Centro de Emprego.

AUTOCOLOCAÇÕES - Obtenção, por iniciativa própria, de colocações profissionais, como trabalhadores por conta de outrem

As estatísticas dos **Pedidos** e **Ofertas de Emprego**, podem referir-se a:

Situação no fim do mês - Número de registos existentes no final do mês.

Movimento ao longo do mês - Número de registos durante o mês.

As estatísticas das **Colocações** referem-se apenas ao movimento ao longo do mês.

CLASSIFICAÇÕES UTILIZADAS:

Classificação Portuguesa das Profissões - 2010 - 14ª Deliberação da secção permanente de coordenação estatística do Conselho Superior de Estatística - Instituto Nacional de Estatística, I.P. (DR, IIª Série, nº106 de 01/06/2010).

Classificação Portuguesa das Atividades Económicas – CAE - Rev. 3 (D.L. 381/2007, de 14/11).

**SINAIS CONVENCIONAIS:**

- ... Confidencial
- Resultado nulo
- x Dado não disponível
- * Dado retificado
- 0 Dado inferior a metade da unidade utilizada

SIGLAS

H	Total no sexo masculino
M	Total no sexo feminino
< 25 anos	Menores de 25 anos
>= 25 anos	Com 25 anos ou mais
< 1 ano	Há menos de 1 ano
>= 1 ano	Há 1 ano ou mais
%	Valor percentual

FICHA TÉCNICA

Edição

Secretaria Regional da Inclusão e Assuntos Sociais
Instituto de Emprego da Madeira, IP-RAM
Rua da Boa Viagem, nº 36
9060 - 027 Funchal
Tel.: 291 213 260 /1
Fax: 291 220 014
E-mail: emprego@iem.gov-madeira.pt
Site: www.iem.gov-madeira.pt

Coordenação e Conceção Gráfica

Direção de Planeamento e Promoção de Emprego
Gabinete de Planeamento e Estatística

Formato: Publicação em suporte eletrónico

Periodicidade: Mensal

Data de edição: Agosto de 2015