

SÍNTESE - INDICADORES DO MERCADO DE EMPREGO

REGIÃO AUTÓNOMA DA MADEIRA

	OUTUBRO/14		SETEMBRO/15		OUTUBRO/15		VARIÇÃO %	
	V.A.	%	V.A.	%	V.A.	%	Mês Homólogo	Mês Anterior
DESEMPREGO REGISTRADO	21.952	100,0	21.673	100,0	22.326	100,0	1,7	3,0
Homens	12.087	55,1	11.632	53,7	12.041	53,9	-0,4	3,5
Mulheres	9.865	44,9	10.041	46,3	10.285	46,1	4,3	2,4
< 25 anos de idade	2.958	13,5	2.765	12,8	2.976	13,3	0,6	7,6
Homens	1.448		1.355		1.461		0,9	7,8
Mulheres	1.510		1.410		1.515		0,3	7,4
>= 25 anos de idade	18.994	86,5	18.908	87,2	19.350	86,7	1,9	2,3
Homens	10.639		10.277		10.580		-0,6	2,9
Mulheres	8.355		8.631		8.770		5,0	1,6
< 1 ano de inscrição	9.907	45,1	9.702	44,8	10.000	44,8	0,9	3,1
Homens	5.215		5.096		5.291		1,5	3,8
Mulheres	4.692		4.606		4.709		0,4	2,2
>= 1 ano de inscrição	12.045	54,9	11.971	55,2	12.326	55,2	2,3	3,0
Homens	6.872		6.536		6.750		-1,8	3,3
Mulheres	5.173		5.435		5.576		7,8	2,6
Primeiro Emprego	2.550	11,6	2.537	11,7	2.703	12,1	6,0	6,5
Novo Emprego	19.402	88,4	19.136	88,3	19.623	87,9	1,1	2,5
Atividades económicas		100,0		100,0		100,0		
Agric.,pecuária,caça, silvic.e pesca	454	2,3	366	1,9	502	2,6	10,6	37,2
Indústria,energia e água e construção	6.027	31,1	5.485	28,7	5.519	28,1	-8,4	0,6
Serviços	12.921	66,6	13.285	69,4	13.602	69,3	5,3	2,4
Nível de Instrução								
Nenhum Nível de Instrução	1.446	6,6	1.382	6,4	1.398	6,3	-3,3	1,2
Básico - 1º Ciclo	5.676	25,9	5.501	25,4	5.612	25,1	-1,1	2,0
Básico - 2º Ciclo	4.328	19,7	4.251	19,6	4.433	19,9	2,4	4,3
Básico - 3º Ciclo	3.468	15,8	3.249	15,0	3.402	15,2	-1,9	4,7
Secundário	4.704	21,4	4.968	22,9	5.134	23,0	9,1	3,3
Superior	2.330	10,6	2.322	10,7	2.347	10,5	0,7	1,1
PROCURA DE EMPREGO AO LONGO DO MÊS								
Desempregados	1.808	100,0	1.675	100,0	1.545	100,0	-14,5	-7,8
Homens	1.003	55,5	749	44,7	854	55,3	-14,9	14,0
Mulheres	805	44,5	926	55,3	691	44,7	-14,2	-25,4
Primeiro Emprego	294	16,3	318	19,0	237	15,3	-19,4	-25,5
Novo Emprego	1.514	83,7	1.357	81,0	1.308	84,7	-13,6	-3,6
OFERTAS DE EMPREGO								
Recebidas ao longo do mês	231		176		209		-9,5	18,8
Permanecem no fim do mês	213		331		281		31,9	-15,1
AJUSTAMENTO DO MERCADO DE EMPREGO								
Autocolocações	751		753		420		-44,1	-44,2
Colocações	213		87		143		-32,9	64,4

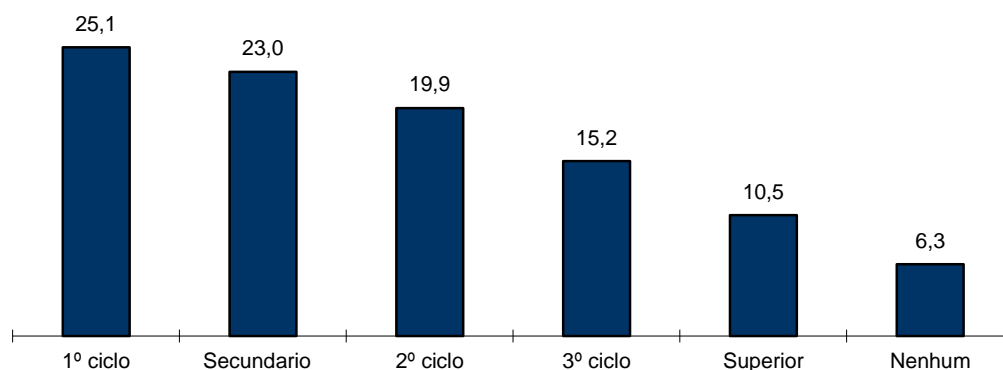


QUADRO I - DESEMPREGO REGISTRADO POR NÍVEL DE INSTRUÇÃO SEGUNDO O GRUPO ETÁRIO E O TEMPO DE INSCRIÇÃO

REGIÃO AUTÓNOMA DA MADEIRA

HOMENS / MULHERES	< 25 ANOS			≥ 25 ANOS			TOTAL
	TOTAL	< 1ANO	≥1ANO	TOTAL	< 1ANO	≥1ANO	
Total	2.976	2.155	821	19.350	7.845	11.505	22.326
Nenhum Nível de Instrução	13	6	7	1.385	377	1.008	1.398
Básico - 1º Ciclo	94	56	38	5.518	1.806	3.712	5.612
Básico - 2º Ciclo	359	252	107	4.074	1.732	2.342	4.433
Básico - 3º Ciclo	677	499	178	2.725	1.274	1.451	3.402
Secundário	1.460	1.066	394	3.674	1.732	1.942	5.134
Superior	373	276	97	1.974	924	1.050	2.347
HOMENS							
Total	1.461	1.058	403	10.580	4.233	6.347	12.041
Nenhum Nível de Instrução	6	4	2	943	253	690	949
Básico - 1º Ciclo	59	33	26	3.380	1.113	2.267	3.439
Básico - 2º Ciclo	201	139	62	2.446	1.050	1.396	2.647
Básico - 3º Ciclo	370	275	95	1.446	685	761	1.816
Secundário	727	532	195	1.589	759	830	2.316
Superior	98	75	23	776	373	403	874
MULHERES							
Total	1.515	1.097	418	8.770	3.612	5.158	10.285
Nenhum Nível de Instrução	7	2	5	442	124	318	449
Básico - 1º Ciclo	35	23	12	2.138	693	1.445	2.173
Básico - 2º Ciclo	158	113	45	1.628	682	946	1.786
Básico - 3º Ciclo	307	224	83	1.279	589	690	1.586
Secundário	733	534	199	2.085	973	1.112	2.818
Superior	275	201	74	1.198	551	647	1.473

Distribuição Percentual do Desemprego Registrado por Nível de Instrução

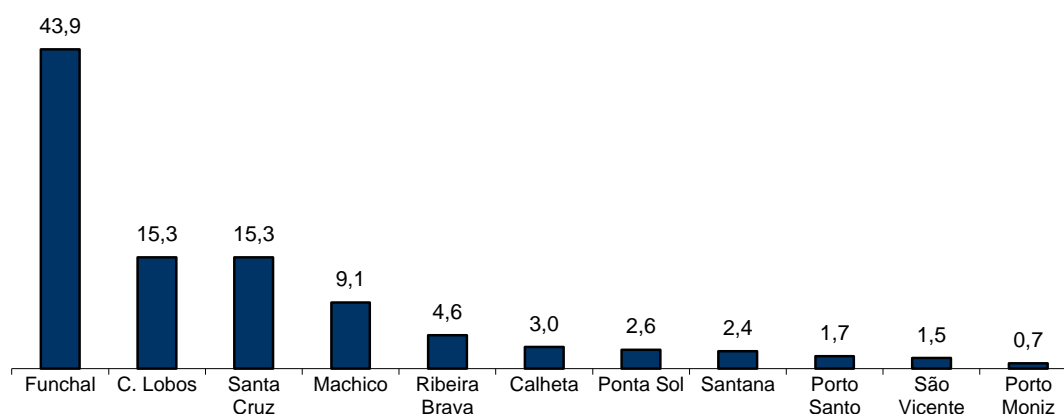


QUADRO II - DESEMPREGO REGISTRADO POR CONCELHOS SEGUNDO O GRUPO ETÁRIO E O TEMPO DE INSCRIÇÃO

REGIÃO AUTÓNOMA DA MADEIRA

HOMENS / MULHERES	< 25 ANOS			≥ 25 ANOS			TOTAL
	TOTAL	< 1ANO	≥1ANO	TOTAL	< 1ANO	≥1ANO	
Total	2.976	2.155	821	19.350	7.845	11.505	22.326
Calheta	79	48	31	582	242	340	661
Câmara de Lobos	593	408	185	2.826	1.189	1.637	3.419
Funchal	1.142	859	283	8.659	3.447	5.212	9.801
Machico	239	169	70	1.790	753	1.037	2.029
Ponta do Sol	128	95	33	450	177	273	578
Porto Moniz	20	14	6	144	65	79	164
Ribeira Brava	147	109	38	874	333	541	1.021
Santa Cruz	478	352	126	2.938	1.198	1.740	3.416
Santana	61	40	21	471	160	311	532
São Vicente	44	25	19	283	110	173	327
Porto Santo	45	36	9	333	171	162	378
HOMENS							
Total	1.461	1.058	403	10.580	4.233	6.347	12.041
Calheta	43	24	19	316	135	181	359
Câmara de Lobos	296	197	99	1.643	650	993	1.939
Funchal	549	410	139	4.601	1.783	2.818	5.150
Machico	121	93	28	1.084	478	606	1.205
Ponta do Sol	56	41	15	210	83	127	266
Porto Moniz	10	6	4	96	40	56	106
Ribeira Brava	70	51	19	530	188	342	600
Santa Cruz	224	173	51	1.485	630	855	1.709
Santana	40	27	13	250	92	158	290
São Vicente	26	15	11	165	58	107	191
Porto Santo	26	21	5	200	96	104	226
MULHERES							
Total	1.515	1.097	418	8.770	3.612	5.158	10.285
Calheta	36	24	12	266	107	159	302
Câmara de Lobos	297	211	86	1.183	539	644	1.480
Funchal	593	449	144	4.058	1.664	2.394	4.651
Machico	118	76	42	706	275	431	824
Ponta do Sol	72	54	18	240	94	146	312
Porto Moniz	10	8	2	48	25	23	58
Ribeira Brava	77	58	19	344	145	199	421
Santa Cruz	254	179	75	1.453	568	885	1.707
Santana	21	13	8	221	68	153	242
São Vicente	18	10	8	118	52	66	136
Porto Santo	19	15	4	133	75	58	152

Distribuição Percentual do Desemprego Registrado por Concelhos

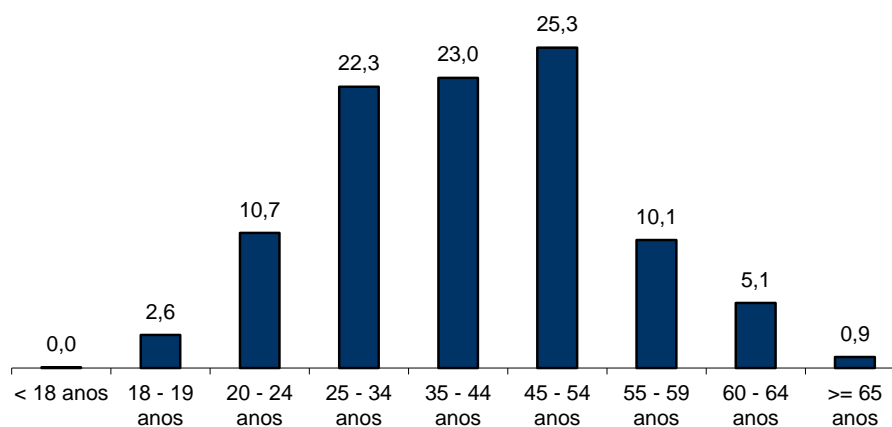


QUADRO III - DESEMPREGO REGISTRADO POR GRUPO ETÁRIO SEGUNDO O TEMPO DE INSCRIÇÃO

REGIÃO AUTÓNOMA DA MADEIRA

HOMENS / MULHERES	TEMPO DE INSCRIÇÃO						TOTAL
	< 1MÊS	1 - 2 MESES	3 - 5 MESES	6 - 11 MESES	12 - 23 MESES	>= 24 MESES	
Total	1.522	2.316	2.517	3.645	4.489	7.837	22.326
< 18 anos	2	6	1	1	1	-	11
18 - 19 anos	91	200	129	95	65	1	581
20 - 24 anos	281	486	420	443	494	260	2.384
25 - 34 anos	417	667	707	959	1157	1061	4.968
35 - 44 anos	341	498	615	928	1041	1703	5.126
45 - 54 anos	265	334	430	807	1043	2779	5.658
55 - 59 anos	89	86	131	274	424	1255	2.259
60 - 64 anos	34	34	74	126	227	654	1.149
>= 65 anos	2	5	10	12	37	124	190
HOMENS							
Total	840	1.151	1.300	2.000	2.384	4.366	12.041
< 18 anos	1	4	-	1	-	-	6
18 - 19 anos	49	110	56	50	35	1	301
20 - 24 anos	131	228	178	250	237	130	1.154
25 - 34 anos	226	301	373	481	530	479	2.390
35 - 44 anos	194	256	307	504	562	855	2.678
45 - 54 anos	155	180	257	467	596	1635	3.290
55 - 59 anos	61	49	78	170	262	788	1.408
60 - 64 anos	22	19	42	67	142	395	687
>= 65 anos	1	4	9	10	20	83	127
MULHERES							
Total	682	1.165	1.217	1.645	2.105	3.471	10.285
< 18 anos	1	2	1	-	1	-	5
18 - 19 anos	42	90	73	45	30	-	280
20 - 24 anos	150	258	242	193	257	130	1.230
25 - 34 anos	191	366	334	478	627	582	2.578
35 - 44 anos	147	242	308	424	479	848	2.448
45 - 54 anos	110	154	173	340	447	1144	2.368
55 - 59 anos	28	37	53	104	162	467	851
60 - 64 anos	12	15	32	59	85	259	462
>= 65 anos	1	1	1	2	17	41	63

Distribuição Percentual do Desemprego Registrado por Grupos Etários





QUADRO IV - DESEMPREGO REGISTRADO POR GRUPOS DE PROFISSÕES
Situação no fim dos meses

REGIÃO AUTÓNOMA DA MADEIRA

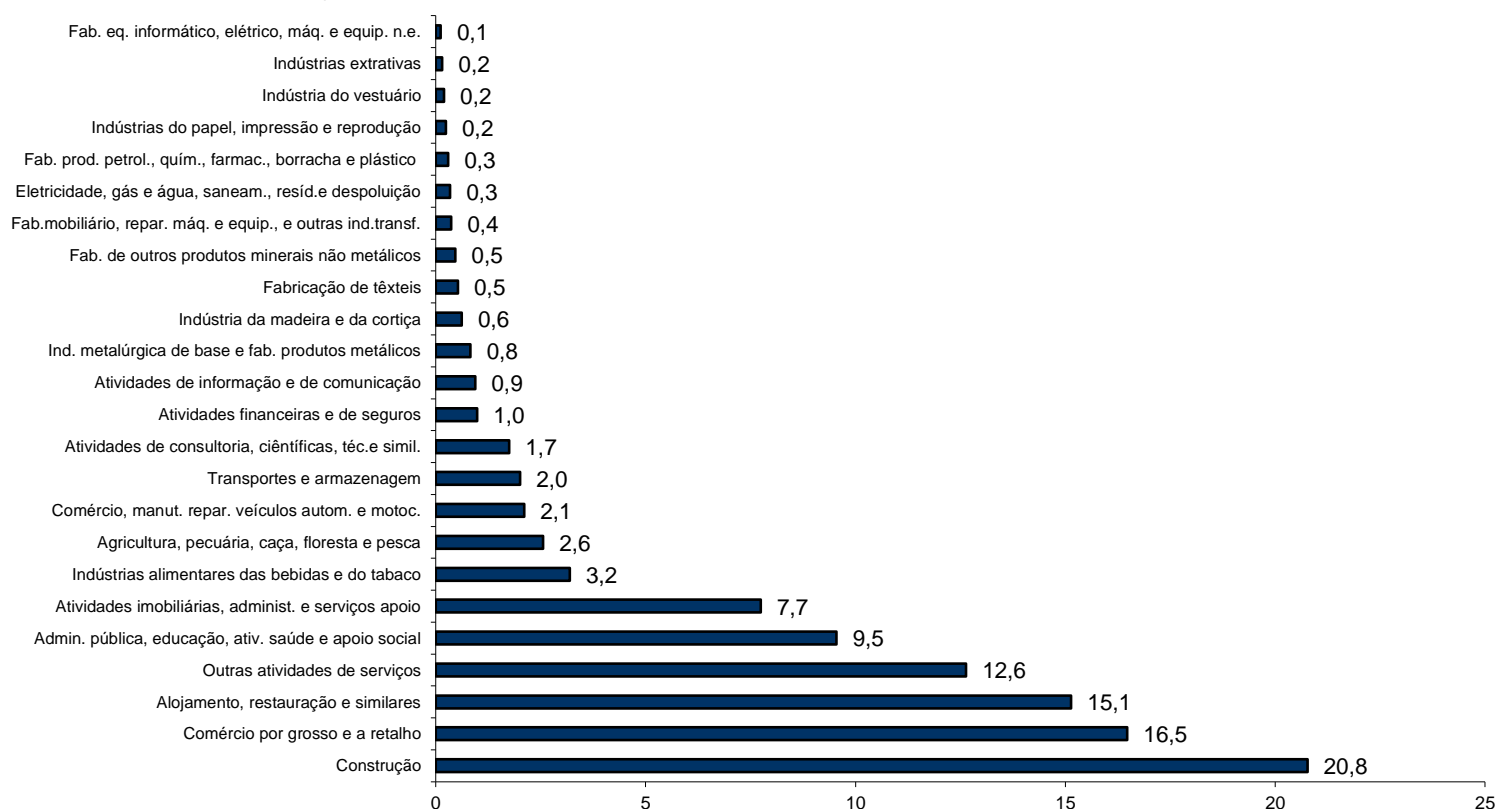
Grupos de Profissões - CPP/10	OUTUBRO/14				SETEMBRO/15				OUTUBRO/15				Var. %	
	H	M	TOTAL	%	H	M	TOTAL	%	H	M	TOTAL	%	Mês homól.	Mês anter.
Total	12.087	9.865	21.952	100,0	11.632	10.041	21.673	100,0	12.041	10.285	22.326	100,0	1,7	3,0
01 Oficiais das Forças Armadas	3	-	3	0,0	2	-	2	0,0	1	-	1	0,0	-66,7	-50,0
02 Sargentos das Forças Armadas	-	-	-	-	-	-	-	-	-	-	-	-	-	-
03 Outro pessoal das Forças Armadas	8	2	10	0,0	9	2	11	0,1	7	1	8	0,0	-20,0	-27,3
11 Repres.do poder legislativo e de órgãos executivos, dirigentes sup. Adm.Pública, de org.espec., diretores e gestores de empresas	8	1	9	0,0	14	2	16	0,1	15	2	17	0,1	88,9	6,3
12 Diretores de serviços administrativos e comerciais	32	21	53	0,2	31	23	54	0,2	35	24	59	0,3	11,3	9,3
13 Diretores de produção e de serviços especializados	11	5	16	0,1	16	5	21	0,1	16	5	21	0,1	31,3	-
14 Diretores de hotelaria, restauração, comércio e de outros serviços	61	21	82	0,4	59	41	100	0,5	60	43	103	0,5	25,6	3,0
21 Especialistas das ciências físicas, matemáticas, engenharias e técnicas afins	304	206	510	2,3	299	186	485	2,2	335	196	531	2,4	4,1	9,5
22 Profissionais de saúde	25	120	145	0,7	37	136	173	0,8	33	134	167	0,7	15,2	-3,5
23 Professores	73	322	395	1,8	101	350	451	2,1	94	316	410	1,8	3,8	-9,1
24 Especialistas em finanças, contabilidade, org. administrativa, relações públ. e comerciais	135	175	310	1,4	154	193	347	1,6	162	196	358	1,6	15,5	3,2
25 Especialistas em tecnologias de informação e comunicação (TIC)	73	14	87	0,4	90	18	108	0,5	92	19	111	0,5	27,6	2,8
26 Especialistas em assuntos jurídicos, sociais, artísticos e culturais	131	338	469	2,1	135	332	467	2,2	143	326	469	2,1	-	0,4
31 Técnicos e prof. das ciências e engenharia, de nível intermédio	364	46	410	1,9	336	40	376	1,7	341	45	386	1,7	-5,9	2,7
32 Técnicos e profissionais, de nível intermédio da saúde	60	133	193	0,9	58	128	186	0,9	64	138	202	0,9	4,7	8,6
33 Técnicos de nível intermédio, das áreas financeira, administrativa e dos negócios	309	196	505	2,3	328	221	549	2,5	321	216	537	2,4	6,3	-2,2
34 Técnicos nível intermédio dos serviços jurídicos, sociais, desportivos, culturais e simil.	157	188	345	1,6	195	175	370	1,7	206	175	381	1,7	10,4	3,0
35 Técnicos das tecnologias de informação e comunicação	209	11	220	1,0	215	15	230	1,1	218	16	234	1,0	6,4	1,7
41 Empregados de escritório, secretários em geral e operadores de processamento de dados	369	908	1.277	5,8	377	912	1.289	5,9	392	939	1.331	6,0	4,2	3,3
42 Pessoal de apoio direto a clientes	186	327	513	2,3	229	349	578	2,7	222	369	591	2,6	15,2	2,2
43 Operadores de dados, de contabilidade, estatística, de serv. financ. e relac. com o registo	285	66	351	1,6	257	67	324	1,5	267	71	338	1,5	-3,7	4,3
44 Outro pessoal de apoio de tipo administrativo	23	13	36	0,2	19	13	32	0,1	25	13	38	0,2	5,6	18,8
51 Trabalhadores dos serviços pessoais	776	1.132	1.908	8,7	706	1.084	1.790	8,3	733	1.110	1.843	8,3	-3,4	3,0
52 Vendedores	483	1.575	2.058	9,4	548	1.537	2.085	9,6	575	1.608	2.183	9,8	6,1	4,7
53 Trabalhadores dos cuidados pessoais e similares	21	529	550	2,5	19	553	572	2,6	21	566	587	2,6	6,7	2,6
54 Pessoal dos serviços de proteção e segurança	250	15	265	1,2	234	10	244	1,1	232	11	243	1,1	-8,3	-0,4
61 Agricultores e trab. qualificados da agricultura e prod. animal, orientados para o mercado	297	48	345	1,6	342	36	378	1,7	345	34	379	1,7	9,9	0,3
62 Trab. qualificados da floresta, pesca e caça, orientados para o mercado	176	1	177	0,8	101	1	102	0,5	223	3	226	1,0	27,7	121,6
63 Agricultores, criadores de animais, pescadores, caçadores e coletores, de subsistência	35	9	44	0,2	34	8	42	0,2	36	8	44	0,2	-	4,8
71 Trabalhadores qualificados da construção e similares, exceto electricista	2.397	3	2.400	10,9	2.137	2	2.139	9,9	2.129	2	2.131	9,5	-11,2	-0,4
72 Trabalhadores qualificados da metalurgia, metalomecânica e simil.	559	1	560	2,6	496	3	499	2,3	510	3	513	2,3	-8,4	2,8
73 Trab. qualificados da impressão, fabrico de instrum. precisão, joalheiros, artesãos e simil.	27	11	38	0,2	27	10	37	0,2	26	11	37	0,2	-2,6	-
74 Trabalhadores qualificados em eletricidade e em eletrónica	307	2	309	1,4	287	1	288	1,3	295	2	297	1,3	-3,9	3,1
75 Trabalhadores da transf. alimentos, da madeira, do vestuário e outras ind. e artesanato	224	207	431	2,0	232	202	434	2,0	239	194	433	1,9	0,5	-0,2
81 Operadores de instalações fixas e máquinas	134	101	235	1,1	101	90	191	0,9	106	93	199	0,9	-15,3	4,2
82 Trabalhadores da montagem	16	1	17	0,1	15	-	15	0,1	15	-	15	0,1	-11,8	-
83 Condutores de veículos e operadores de equipamentos móveis	1.059	12	1.071	4,9	986	13	999	4,6	1.003	13	1.016	4,6	-5,1	1,7
91 Trabalhadores de limpeza	215	2.296	2.511	11,4	213	2.425	2.638	12,2	228	2.527	2.755	12,3	9,7	4,4
92 Trabalhadores não qualificados da agricultura, produção animal, pesca e floresta	22	12	34	0,2	38	10	48	0,2	41	11	52	0,2	52,9	8,3
93 Trabalhadores não qualificados da ind. extrativa, construção, ind. transf. e transportes	1.414	252	1.666	7,6	1.271	282	1.553	7,2	1.274	279	1.553	7,0	-6,8	-
94 Assistentes na preparação de refeições	240	428	668	3,0	270	458	728	3,4	295	454	749	3,4	12,1	2,9
95 Vendedores ambulantes (exceto de alimentos) e prestadores de serviços na rua	6	3	9	0,0	7	3	10	0,0	7	3	10	0,0	11,1	-
96 Trabalhadores dos resíduos e de outros serviços elementares	603	114	717	3,3	607	105	712	3,3	659	109	768	3,4	7,1	7,9

QUADRO V - DESEMPREGO REGISTRADO (NOVO EMPREGO) POR ATIVIDADE ECONÓMICA
Situação no fim dos meses

REGIÃO AUTÓNOMA DA MADEIRA

Atividade Económica - CAE / Rev.3	OUTUBRO/14				SETEMBRO/15				OUTUBRO/15				Var. %	
	H	M	TOTAL	%	H	M	TOTAL	%	H	M	TOTAL	%	Mês homól.	Mês anter.
Total	10.904	8.498	19.402	100,0	10.455	8.681	19.136	100,0	10.754	8.869	19.623	100,0	1,1	2,5
Agricultura, pecuária, caça, floresta e pesca	359	95	454	2,3	267	99	366	1,9	400	102	502	2,6	10,6	37,2
Indústria, energia e água e construção	5.201	826	6.027	31,1	4.676	809	5.485	28,7	4.700	819	5.519	28,1	-8,4	0,6
Indústrias extrativas	33	6	39	0,2	27	4	31	0,2	27	3	30	0,2	-23,1	-3,2
Indústrias alimentares das bebidas e do tabaco	305	338	643	3,3	289	327	616	3,2	299	327	626	3,2	-2,6	1,6
Fabricação de têxteis	10	92	102	0,5	9	92	101	0,5	10	93	103	0,5	1,0	2,0
Indústria do vestuário	8	25	33	0,2	5	33	38	0,2	6	32	38	0,2	15,2	-
Indústria do couro e dos produtos do couro			-	-	-	-	-	-		1	1	0,0	-	-
Indústria da madeira e da cortiça	136	13	149	0,8	104	16	120	0,6	105	16	121	0,6	-18,8	0,8
Indústrias do papel, impressão e reprodução	32	13	45	0,2	27	17	44	0,2	30	17	47	0,2	4,4	6,8
Fab. prod. petrol., quím., farmac., borracha e plástico	40	8	48	0,2	49	7	56	0,3	48	9	57	0,3	18,8	1,8
Fab. de outros produtos minerais não metálicos	89	9	98	0,5	81	10	91	0,5	81	10	91	0,5	-7,1	-
Ind. metalúrgica de base e fab. produtos metálicos	159	19	178	0,9	143	19	162	0,8	144	18	162	0,8	-9,0	-
Fab. eq. informático, elétrico, máq. e equip. n.e.	23	4	27	0,1	20	3	23	0,1	20	3	23	0,1	-14,8	-
Fab. veíc. automóveis e outro equip.de transporte	3		3	0,0	7	-	7	0,0	5	1	6	0,0	100,0	-14,3
Fab.mobiliário, repar. máq. e equip., e outras ind transf	51	22	73	0,4	50	19	69	0,4	52	19	71	0,4	-2,7	2,9
Eletricidade, gás e água, saneam., resid.e despoluição	38	24	62	0,3	39	21	60	0,3	42	25	67	0,3	8,1	11,7
Construção	4.274	253	4.527	23,3	3.826	241	4.067	21,3	3.831	245	4.076	20,8	-10,0	0,2
Serviços	5.344	7.577	12.921	66,6	5.512	7.773	13.285	69,4	5.654	7.948	13.602	69,3	5,3	2,4
Comércio, manut. repar. veículos autom. e motoc.	336	79	415	2,1	323	82	405	2,1	331	82	413	2,1	-0,5	2,0
Comércio por grosso e a retalho	1.259	1.862	3.121	16,1	1.317	1.870	3.187	16,7	1.336	1.897	3.233	16,5	3,6	1,4
Transportes e armazenagem	305	96	401	2,1	283	96	379	2,0	294	100	394	2,0	-1,7	4,0
Alojamento, restauração e similares	1.077	1.736	2.813	14,5	1.090	1.788	2.878	15,0	1.117	1.854	2.971	15,1	5,6	3,2
Atividades de informação e de comunicação	127	86	213	1,1	119	63	182	1,0	120	64	184	0,9	-13,6	1,1
Atividades financeiras e de seguros	83	60	143	0,7	119	70	189	1,0	117	76	193	1,0	35,0	2,1
Atividades imobiliárias, administ. e serviços apoio	588	782	1.370	7,1	653	813	1.466	7,7	670	849	1.519	7,7	10,9	3,6
Atividades de consultoria, ciêntíficas, téc.e simil.	156	186	342	1,8	138	195	333	1,7	142	201	343	1,7	0,3	3,0
Admin. pública, educação, ativ. saúde e apoio social	650	1.114	1.764	9,1	691	1.176	1.867	9,8	709	1.164	1.873	9,5	6,2	0,3
Outras atividades de serviços	763	1.576	2.339	12,1	779	1.620	2.399	12,5	818	1.661	2.479	12,6	6,0	3,3

Distribuição Percentual do Desemprego Registrado (Novo Emprego) por Atividade Económica





QUADRO VI - DESEMPREGADOS INSCRITOS POR GRUPOS DE PROFISSÕES
Movimento ao longo dos meses

REGIÃO AUTÓNOMA DA MADEIRA

Grupos de Profissões - CPP/10	OUTUBRO/14				SETEMBRO/15				OUTUBRO/15				Var. %	
	H	M	TOTAL	%	H	M	TOTAL	%	H	M	TOTAL	%	Mês homól.	Mês anter.
Total	1.003	805	1.808	100,0	749	926	1.675	100,0	854	691	1.545	100,0	-14,5	-7,8
01 Oficiais das Forças Armadas	1	-	1	0,1	-	-	-	-	-	-	-	-	-100,0	-
02 Sargentos das Forças Armadas	-	-	-	-	-	-	-	-	-	-	-	-	-	-
03 Outro pessoal das Forças Armadas	-	-	-	-	-	-	-	-	-	-	-	-	-	-
11 Repres.do poder legislativo e de órgãos executivos, dirigentes sup. Adm.Pública, de org.espec., diretores e gestores de	1	1	2	0,1	1	-	1	0,1	1	-	1	0,1	-50,0	-
12 Diretores de serviços administrativos e comerciais	1	3	4	0,2	3	2	5	0,3	3	1	4	0,3	-	-20,0
13 Diretores de produção e de serviços especializados	1	-	1	0,1	-	1	1	0,1	1	-	1	0,1	-	-
14 Diretores de hotelaria, restauração, comércio e de outros serviços	7	3	10	0,6	2	2	4	0,2	3	4	7	0,5	-30,0	75,0
21 Especialistas das ciências físicas, matemáticas, engenharias e técnicas afins	23	25	48	2,7	30	18	48	2,9	30	12	42	2,7	-12,5	-12,5
22 Profissionais de saúde	2	15	17	0,9	3	14	17	1,0	1	6	7	0,5	-58,8	-58,8
23 Professores	14	13	27	1,5	105	254	359	21,4	5	10	15	1,0	-44,4	-95,8
24 Especialistas em finanças, contabilidade, org. administrativa, relações púb. e comerciais	15	15	30	1,7	5	19	24	1,4	11	10	21	1,4	-30,0	-12,5
25 Especialistas em tecnologias de informação e comunicação (TIC)	7	1	8	0,4	10	2	12	0,7	5	2	7	0,5	-12,5	-41,7
26 Especialistas em assuntos jurídicos, sociais, artísticos e culturais	9	30	39	2,2	12	26	38	2,3	9	17	26	1,7	-33,3	-31,6
31 Técnicos e profissões das ciências e engenharia, de nível intermédio	16	3	19	1,1	11	2	13	0,8	22	3	25	1,6	31,6	92,3
32 Técnicos e profissionais, de nível intermédio da saúde	2	25	27	1,5	2	8	10	0,6	5	14	19	1,2	-29,6	90,0
33 Técnicos de nível intermédio, das áreas financeira, administrativa e dos negócios	18	7	25	1,4	21	15	36	2,1	16	13	29	1,9	16,0	-19,4
34 Técnicos nível intermédio dos serviços jurídicos, sociais, desportivos, culturais e simil.	21	14	35	1,9	28	11	39	2,3	12	8	20	1,3	-42,9	-48,7
35 Técnicos das tecnologias de informação e comunicação	31	-	31	1,7	14	3	17	1,0	15	1	16	1,0	-48,4	-5,9
41 Empregados de escritório, secretários em geral e operadores de processamento de dados	38	58	96	5,3	30	50	80	4,8	19	52	71	4,6	-26,0	-11,3
42 Pessoal de apoio direto a clientes	14	25	39	2,2	21	26	47	2,8	19	32	51	3,3	30,8	8,5
43 Operadores de dados, de contabilidade, estatística, de serv. financ. e relac. com o registo	24	3	27	1,5	13	3	16	1,0	19	2	21	1,4	-22,2	31,3
44 Outro pessoal de apoio de tipo administrativo	4	1	5	0,3	3	1	4	0,2	9	1	10	0,6	100,0	150,0
51 Trabalhadores dos serviços pessoais	103	132	235	13,0	60	111	171	10,2	87	100	187	12,1	-20,4	9,4
52 Vendedores	40	142	182	10,1	50	134	184	11,0	49	142	191	12,4	4,9	3,8
53 Trabalhadores dos cuidados pessoais e similares	2	52	54	3,0	2	58	60	3,6	2	43	45	2,9	-16,7	-25,0
54 Pessoal dos serviços de proteção e segurança	24	-	24	1,3	7	-	7	0,4	11	2	13	0,8	-45,8	85,7
61 Agricultores e trab. qualificados da agricultura e prod. animal, orientados para o mercado	19	2	21	1,2	24	1	25	1,5	17	2	19	1,2	-9,5	-24,0
62 Trab. qualificados da floresta, pesca e caça, orientados para o mercado	104	-	104	5,8	22	-	22	1,3	125	-	125	8,1	20,2	468,2
63 Agricultores, criadores de animais, pescadores, caçadores e coletores, de subsistência	1	-	1	0,1	1	-	1	0,1	3	-	3	0,2	200,0	200,0
71 Trabalhadores qualificados da construção e similares, exceto electricista	97	-	97	5,4	58	-	58	3,5	88	-	88	5,7	-9,3	51,7
72 Trabalhadores qualificados da metalurgia, metalomecânica e simil.	26	-	26	1,4	33	-	33	2,0	35	-	35	2,3	34,6	6,1
73 Trab. qualificados da impressão, fabrico de instrum. precisão, joalheiros, artesãos e simil.	2	1	3	0,2	1	-	1	0,1	-	-	-	-	-100,0	-100,0
74 Trabalhadores qualificados em eletricidade e em eletrónica	25	-	25	1,4	18	-	18	1,1	18	1	19	1,2	-24,0	5,6
75 Trabalhadores da transf. alimentos, da madeira, do vestuário e outras ind. e artesanato	21	14	35	1,9	6	6	12	0,7	19	6	25	1,6	-28,6	108,3
81 Operadores de instalações fixas e máquinas	10	6	16	0,9	1	5	6	0,4	6	5	11	0,7	-31,3	83,3
82 Trabalhadores da montagem	1	-	1	0,1	-	-	-	-	-	-	-	-	-100,0	-
83 Condutores de veículos e operadores de equipamentos móveis	78	1	79	4,4	41	1	42	2,5	44	-	44	2,8	-44,3	4,8
91 Trabalhadores de limpeza	24	158	182	10,1	9	107	116	6,9	15	164	179	11,6	-1,6	54,3
92 Trabalhadores não qualificados da agricultura, produção animal, pesca e floresta	2	1	3	0,2	-	-	-	-	4	1	5	0,3	66,7	-
93 Trabalhadores não qualificados da ind. extrativa, construção, ind. transf. e transportes	71	13	84	4,6	54	16	70	4,2	50	11	61	3,9	-27,4	-12,9
94 Assistentes na preparação de refeições	28	30	58	3,2	26	27	53	3,2	36	24	60	3,9	3,4	13,2
95 Vendedores ambulantes (exceto de alimentos) e prestadores de serviços na rua	-	-	-	-	-	-	-	-	-	-	-	-	-	-
96 Trabalhadores dos resíduos e de outros serviços elementares	76	11	87	4,8	22	3	25	1,5	40	2	42	2,7	-51,7	68,0

QUADRO VII - DESEMPREGADOS INSCRITOS (NOVO EMPREGO) POR ATIVIDADE ECONÓMICA
Movimento ao longo dos meses

REGIÃO AUTÓNOMA DA MADEIRA

Atividade Económica - CAE / Rev.3	OUTUBRO/14				SETEMBRO/15				OUTUBRO/15				Var. %	
	H	M	TOTAL	%	H	M	TOTAL	%	H	M	TOTAL	%	Mês homól.	Mês anter.
Total	848	666	1.514	100,0	588	769	1.357	100,0	726	582	1.308	100,0	-13,6	-3,6
Agricultura, pecuária, caça, floresta e pesca	115	6	121	8,0	28	1	29	2,1	141	7	148	11,3	22,3	410,3
Indústria, energia e água e construção	233	49	282	18,6	149	41	190	14,0	207	41	248	19,0	-12,1	30,5
Indústrias extrativas	1	-	1	0,1	-	-	-	-	1	-	1	0,1	-	-
Indústrias alimentares das bebidas e do tabaco	28	21	49	3,2	13	18	31	2,3	20	16	36	2,8	-26,5	16,1
Fabricação de têxteis	1	7	8	0,5	1	4	5	0,4	-	3	3	0,2	-62,5	-40,0
Indústria do vestuário	1	2	3	0,2	-	4	4	0,3	1	1	2	0,2	-33,3	-50,0
Indústria do couro e dos produtos do couro	-	-	-	-	-	-	-	-	-	-	-	-	-	-
Indústria da madeira e da cortiça	3	-	3	0,2	3	1	4	0,3	3	1	4	0,3	33,3	-
Indústrias do papel, impressão e reprodução	-	-	-	-	-	1	1	0,1	3	1	4	0,3	-	300,0
Fab.prod. petrol., quím., farmac., borracha e plástico	2	-	2	0,1	1	-	1	0,1	1	1	2	0,2	-	100,0
Fab. de outros produtos minerais não metálicos	3	-	3	0,2	1	2	3	0,2	2	-	2	0,2	-33,3	-33,3
Ind. metalúrgica de base e fab. produtos metálicos	3	3	6	0,4	7	-	7	0,5	7	-	7	0,5	16,7	-
Fab. eq. informático, elétrico, máq. e equip. n.e.	1	-	1	0,1	-	-	-	-	1	1	2	0,2	100,0	-
Fab. veíc. automóveis e outro equip.de transporte	-	-	-	-	-	-	-	-	-	1	1	0,1	-	-
Fab.mobiliário, repar. máq. e equip., e outras ind.transf.	-	3	3	0,2	1	1	2	0,1	1	1	2	0,2	-33,3	-
Eletricidade, gás e água, saneam., resid.e despoluição	2	-	2	0,1	3	-	3	0,2	3	2	5	0,4	150,0	66,7
Construção	188	13	201	13,3	119	10	129	9,5	164	13	177	13,5	-11,9	37,2
Serviços	500	611	1111	73,4	411	727	1138	83,9	378	534	912	69,7	-17,9	-19,9
Comércio, manut. repar. veículos autom. e motoc.	11	7	18	1,2	17	1	18	1,3	26	2	28	2,1	55,6	55,6
Comércio por grosso e a retalho	92	126	218	14,4	74	123	197	14,5	76	118	194	14,8	-11,0	-1,5
Transportes e armazenagem	25	6	31	2,0	9	6	15	1,1	25	12	37	2,8	19,4	146,7
Alojamento, restauração e similares	126	182	308	20,3	92	133	225	16,6	125	155	280	21,4	-9,1	24,4
Atividades de informação e de comunicação	7	7	14	0,9	14	10	24	1,8	5	3	8	0,6	-42,9	-66,7
Atividades financeiras e de seguros	-	3	3	0,2	3	6	9	0,7	-	5	5	0,4	66,7	-44,4
Atividades imobiliárias, administ. e dos serviços apoio	57	52	109	7,2	35	36	71	5,2	43	79	122	9,3	11,9	71,8
Atividades de consultoria, científicas, técnicas e simil.	12	10	22	1,5	4	12	16	1,2	10	11	21	1,6	-4,5	31,3
Admin. pública, educação, ativ. saúde e apoio social	95	103	198	13,1	112	303	415	30,6	23	45	68	5,2	-65,7	-83,6
Outras atividades de serviços	75	115	190	12,5	51	97	148	10,9	45	104	149	11,4	-21,6	0,7

QUADRO VIII - DESEMPREGADOS INSCRITOS POR MOTIVO DE INSCRIÇÃO
Movimento ao longo do mês

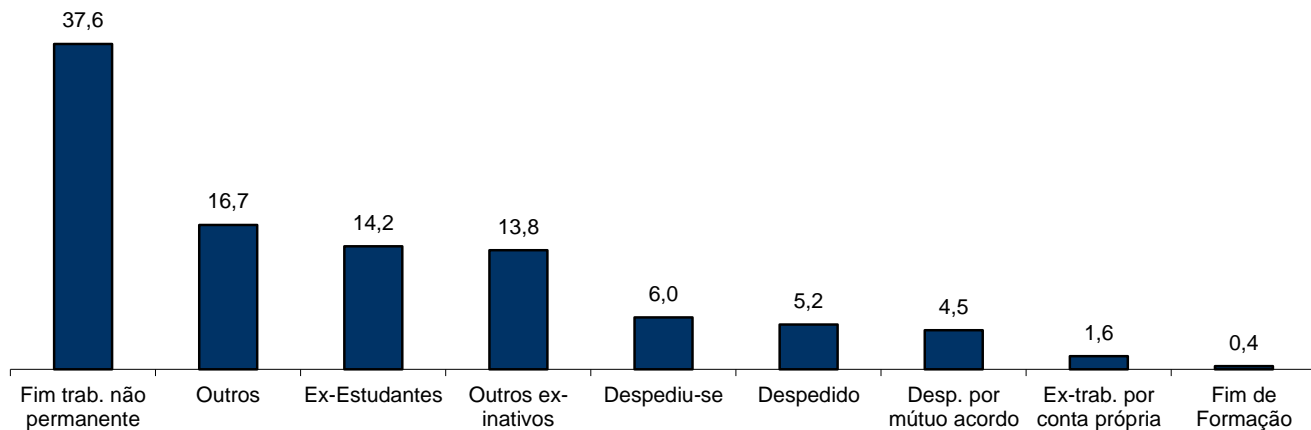
REGIÃO AUTÓNOMA DA MADEIRA

MOTIVOS DE INSCRIÇÃO	H	M	TOTAL	%
Total	854	691	1.545	100,0
Ex-Estudantes	120	100	220	14,2
Fim de Formação	2	4	6	0,4
Despedido	46	34	80	5,2
Despediu-se	41	52	93	6,0
Despedimento por mútuo acordo	40	30	70	4,5
Fim de trabalho não permanente	344	237	581	37,6
Ex-trabalhador por conta própria	17	7	24	1,6
Outros ex-inativos *	109	104	213	13,8
Outros **	135	123	258	16,7

* Outros ex-inativos - inclui ex-domésticas, reformados e indivíduos em situação de inatividade que decidiram procurar um emprego por conta de outrem.

** Outros - inclui reinscrições após anulações por falta à conv/controlo, ex-emigrantes e beneficiários de prestações de desemprego no espaço europeu.

Distribuição Percentual dos Desempregados Inscritos por Motivos de Inscrição





QUADRO IX - OFERTAS DE EMPREGO POR GRUPOS DE PROFISSÕES

Movimento ao longo dos meses

REGIÃO AUTÓNOMA DA MADEIRA

Grupos de Profissões - CPP/10	OUTUBRO/14		SETEMBRO/15		OUTUBRO/15		Var. %	
	V.A.	%	V.A.	%	V.A.	%	Mês homól.	Mês anter.
Total	231	100,0	176	100,0	209	100,0	-9,5	18,8
01 Oficiais das Forças Armadas	-	-	-	-	-	-	-	-
02 Sargentos das Forças Armadas	-	-	-	-	-	-	-	-
03 Outro pessoal das Forças Armadas	-	-	-	-	-	-	-	-
11 Repres.do poder legislativo e de órgãos executivos, dirigentes sup. Adm.Pública, de org.espec., diretores e gestores de empresas	3	1,3	1	0,6	-	-	-100,0	-100,0
12 Diretores de serviços administrativos e comerciais	-	-	-	-	1	0,5	-	-
13 Diretores de produção e de serviços especializados	-	-	-	-	-	-	-	-
14 Diretores de hotelaria, restauração, comércio e de outros serviços	-	-	-	-	-	-	-	-
21 Especialistas das ciências físicas, matemáticas, engenharias e técnicas afins	9	3,9	2	1,1	2	1,0	-77,8	-
22 Profissionais de saúde	2	0,9	2	1,1	9	4,3	350,0	350,0
23 Professores	-	-	3	1,7	1	0,5	-	-66,7
24 Especialistas em finanças, contabilidade, org. administrativa, relações públ. e comerciais	3	1,3	-	-	6	2,9	100,0	-
25 Especialistas em tecnologias de informação e comunicação (TIC)	-	-	1	0,6	2	1,0	-	100,0
26 Especialistas em assuntos jurídicos, sociais, artísticos e culturais	-	-	-	-	3	1,4	-	-
31 Técnicos e profissões das ciências e engenharia, de nível intermédio	3	1,3	-	-	-	-	-100,0	-
32 Técnicos e profissionais, de nível intermédio da saúde	3	1,3	3	1,7	6	2,9	100,0	100,0
33 Técnicos de nível intermédio, das áreas financeira, administrativa e dos negócios	8	3,5	9	5,1	2	1,0	-75,0	-77,8
34 Técnicos nível intermédio dos serviços jurídicos, sociais, desportivos, culturais e simil.	4	1,7	1	0,6	5	2,4	25,0	400,0
35 Técnicos das tecnologias de informação e comunicação	1	0,4	1	0,6	-	-	-100,0	-100,0
41 Empregados de escritório, secretários em geral e operadores de processamento de dados	13	5,6	3	1,7	5	2,4	-61,5	66,7
42 Pessoal de apoio direto a clientes	6	2,6	6	3,4	8	3,8	33,3	33,3
43 Operadores de dados, de contabilidade, estatística, de serv. financ. e relac. com o registo	3	1,3	-	-	3	1,4	-	-
44 Outro pessoal de apoio de tipo administrativo	-	-	1	0,6	-	-	-	-100,0
51 Trabalhadores dos serviços pessoais	71	30,7	68	38,6	65	31,1	-8,5	-4,4
52 Vendedores	22	9,5	7	4,0	25	12,0	13,6	257,1
53 Trabalhadores dos cuidados pessoais e similares	5	2,2	3	1,7	3	1,4	-40,0	-
54 Pessoal dos serviços de proteção e segurança	-	-	-	-	-	-	-	-
61 Agricultores e trab. qualificados da agricultura e prod. animal, orientados para o mercado	2	0,9	2	1,1	2	1,0	-	-
62 Trab. qualificados da floresta, pesca e caça, orientados para o mercado	-	-	-	-	3	1,4	-	-
63 Agricultores, criadores de animais, pescadores, caçadores e coletores, de subsistência	-	-	1	0,6	-	-	-	-100,0
71 Trabalhadores qualificados da construção e similares, exceto eletricitista	8	3,5	11	6,3	10	4,8	25,0	-9,1
72 Trabalhadores qualificados da metalurgia, metalomecânica e similares	7	3,0	6	3,4	7	3,3	-	16,7
73 Trab. qualificados da impressão, fabrico de instrum. precisão, joalheiros, artesãos e simil.	-	-	1	0,6	-	-	-	-100,0
74 Trabalhadores qualificados em eletricidade e em eletrónica	3	1,3	4	2,3	8	3,8	166,7	100,0
75 Trabalhadores da transf. alimentos, da madeira, do vestuário e outras ind. e artesanato	10	4,3	13	7,4	6	2,9	-40,0	-53,8
81 Operadores de instalações fixas e máquinas	-	-	-	-	-	-	-	-
82 Trabalhadores da montagem	-	-	-	-	-	-	-	-
83 Condutores de veículos e operadores de equipamentos móveis	9	3,9	3	1,7	-	-	-100,0	-100,0
91 Trabalhadores de limpeza	10	4,3	10	5,7	12	5,7	20,0	20,0
92 Trabalhadores não qualificados da agricultura, produção animal, pesca e floresta	-	-	-	-	-	-	-	-
93 Trabalhadores não qualificados da ind. extrativa, construção, ind. transf. e transportes	16	6,9	6	3,4	1	0,5	-93,8	-83,3
94 Assistentes na preparação de refeições	3	1,3	5	2,8	9	4,3	200,0	80,0
95 Vendedores ambulantes (exceto de alimentos) e prestadores de serviços na rua	-	-	-	-	-	-	-	-
96 Trabalhadores dos resíduos e de outros serviços elementares	7	3,0	3	1,7	5	2,4	-28,6	66,7



QUADRO X - OFERTAS DE EMPREGO POR ATIVIDADE ECONÓMICA

Movimento ao longo dos meses

REGIÃO AUTÓNOMA DA MADEIRA

Atividade Económica - CAE / Rev.3	OUTUBRO/14		SETEMBRO/15		OUTUBRO/15		Var. %	
	V.A.	%	V.A.	%	V.A.	%	Mês homól.	Mês anter.
Total	231	100,0	176	100,0	209	100,0	-9,5	18,8
Agricultura, pecuária, caça, floresta e pesca	-	-	1	0,6	-	-	-	-100,0
Indústria, energia e água e construção	40	17,3	33	18,8	40	19,1	-	21,2
Indústrias extrativas	2	0,9	1	0,6	1	0,5	-50,0	-
Indústrias alimentares das bebidas e do tabaco	5	2,2	7	4,0	6	2,9	20,0	-14,3
Fabricação de têxteis	3	1,3	-	-	-	-	-100,0	-
Indústria do vestuário	-	-	-	-	-	-	-	-
Indústria do couro e dos produtos do couro	-	-	-	-	-	-	-	-
Indústria da madeira e da cortiça	1	0,4	-	-	2	1,0	100,0	-
Indústrias do papel, impressão e reprodução	-	-	-	-	2	1,0	-	-
Fab.prod. petrol., quím., farmac., borracha e plástico	-	-	1	0,6	6	2,9	-	500,0
Fab. de outros produtos minerais não metálicos	-	-	2	1,1	1	0,5	-	-50,0
Ind. metalúrgica de base e fab. produtos metálicos	2	0,9	3	1,7	-	-	-100,0	-100,0
Fab. eq. informático, elétrico, máq. e equip. n.e.	2	0,9	-	-	5	2,4	150,0	-
Fab. veic. automóveis e outro equip.de transporte	-	-	-	-	-	-	-	-
Fab.mobiliário, repar. máq. e equip., e outras ind.transf.	5	2,2	2	1,1	-	-	-100,0	-100,0
Eletricidade, gás e água, saneam., resid.e despoluição	7	3,0	-	-	-	-	-100,0	-
Construção	13	5,6	17	9,7	17	8,1	30,8	-
Serviços	191	82,7	142	80,7	169	80,9	-11,5	19,0
Comércio, manut. repar. veículos autom. e motoc.	7	3,0	3	1,7	6	2,9	-14,3	100,0
Comércio por grosso e a retalho	48	20,8	22	12,5	29	13,9	-39,6	31,8
Transportes e armazenagem	5	2,2	2	1,1	-	-	-100,0	-100,0
Alojamento, restauração e similares	78	33,8	69	39,2	96	45,9	23,1	39,1
Atividades de informação e de comunicação	4	1,7	4	2,3	2	1,0	-50,0	-50,0
Atividades financeiras e de seguros	4	1,7	1	0,6	-	-	-100,0	-100,0
Atividades imobiliárias, administ. e dos serviços apoio	8	3,5	8	4,5	5	2,4	-37,5	-37,5
Atividades de consultoria, científicas, técnicas e simil.	9	3,9	6	3,4	3	1,4	-66,7	-50,0
Admin. pública, educação, ativ. saúde e apoio social	9	3,9	6	3,4	15	7,2	66,7	150,0
Outras atividades de serviços	19	8,2	21	11,9	13	6,2	-31,6	-38,1

QUADRO XI - OFERTAS DE EMPREGO POR GRUPOS DE PROFISSÕES

Situação no fim dos meses

REGIÃO AUTÓNOMA DA MADEIRA

Grupos de Profissões - CPP/10	OUTUBRO/14		SETEMBRO/15		OUTUBRO/15		Var. %	
	V.A.	%	V.A.	%	V.A.	%	Mês homól.	Mês anter.
Total	213	100,0	331	100,0	281	100,0	31,9	-15,1
01 Oficiais das Forças Armadas	-	-	-	-	-	-	-	-
02 Sargentos das Forças Armadas	-	-	-	-	-	-	-	-
03 Outro pessoal das Forças Armadas	-	-	-	-	-	-	-	-
11 Repres.do poder legislativo e de órgãos executivos, dirigentes sup. Adm.Pública, de org.espec., diretores e gestores de empresas	-	-	1	0,3	1	0,4	-	-
12 Diretores de serviços administrativos e comerciais	-	-	1	0,3	1	0,4	-	-
13 Diretores de produção e de serviços especializados	-	-	-	-	-	-	-	-
14 Diretores de hotelaria, restauração, comércio e de outros serviços	1	0,5	-	-	-	-	-100,0	-
21 Especialistas das ciências físicas, matemáticas, engenharias e técnicas afins	3	1,4	6	1,8	6	2,1	100,0	-
22 Profissionais de saúde	2	0,9	7	2,1	7	2,5	250,0	-
23 Professores	-	-	2	0,6	-	-	-	-100,0
24 Especialistas em finanças, contabilidade, org. administrativa, relações púb. e comerciais	3	1,4	1	0,3	6	2,1	100,0	500,0
25 Especialistas em tecnologias de informação e comunicação (TIC)	1	0,5	1	0,3	1	0,4	-	-
26 Especialistas em assuntos jurídicos, sociais, artísticos e culturais	-	-	-	-	1	0,4	-	-
31 Técnicos e profissões das ciências e engenharia, de nível intermédio	1	0,5	2	0,6	3	1,1	200,0	50,0
32 Técnicos e profissionais, de nível intermédio da saúde	1	0,5	6	1,8	8	2,8	700,0	33,3
33 Técnicos de nível intermédio, das áreas financeira, administrativa e dos negócios	8	3,8	16	4,8	9	3,2	12,5	-43,8
34 Técnicos nível intermédio dos serviços jurídicos, sociais, desportivos, culturais e simil.	3	1,4	4	1,2	3	1,1	-	-25,0
35 Técnicos das tecnologias de informação e comunicação	-	-	1	0,3	-	-	-	-100,0
41 Empregados de escritório, secretários em geral e operadores de processamento de dados	4	1,9	6	1,8	5	1,8	25,0	-16,7
42 Pessoal de apoio direto a clientes	6	2,8	9	2,7	7	2,5	16,7	-22,2
43 Operadores de dados, de contabilidade, estatística, de serv. financ. e relac. com o registo	-	-	4	1,2	2	0,7	-	-50,0
44 Outro pessoal de apoio de tipo administrativo	-	-	1	0,3	-	-	-	-100,0
51 Trabalhadores dos serviços pessoais	92	43,2	130	39,3	106	37,7	15,2	-18,5
52 Vendedores	18	8,5	20	6,0	25	8,9	38,9	25,0
53 Trabalhadores dos cuidados pessoais e similares	2	0,9	1	0,3	3	1,1	50,0	200,0
54 Pessoal dos serviços de proteção e segurança	-	-	-	-	-	-	-	-
61 Agricultores e trab. qualificados da agricultura e prod. animal, orientados para o mercado	5	2,3	4	1,2	5	1,8	-	25,0
62 Trab. qualificados da floresta, pesca e caça, orientados para o mercado	-	-	-	-	3	1,1	-	-
63 Agricultores, criadores de animais, pescadores, caçadores e coletores, de subsistência	-	-	1	0,3	-	-	-	-100,0
71 Trabalhadores qualificados da construção e similares, exceto eletricitista	7	3,3	19	5,7	13	4,6	85,7	-31,6
72 Trabalhadores qualificados da metalurgia, metalomecânica e similares	8	3,8	14	4,2	11	3,9	37,5	-21,4
73 Trab. qualificados da impressão, fabrico de instrum. precisão, joalheiros, artesãos e simil.	-	-	2	0,6	1	0,4	-	-50,0
74 Trabalhadores qualificados em eletricidade e em eletrónica	5	2,3	8	2,4	11	3,9	120,0	37,5
75 Trabalhadores da transf. alimentos, da madeira, do vestuário e outras ind. e artesanato	12	5,6	21	6,3	10	3,6	-16,7	-52,4
81 Operadores de instalações fixas e máquinas	1	0,5	-	-	-	-	-100,0	-
82 Trabalhadores da montagem	-	-	-	-	-	-	-	-
83 Condutores de veículos e operadores de equipamentos móveis	4	1,9	8	2,4	3	1,1	-25,0	-62,5
91 Trabalhadores de limpeza	8	3,8	11	3,3	8	2,8	-	-27,3
92 Trabalhadores não qualificados da agricultura, produção animal, pesca e floresta	-	-	-	-	-	-	-	-
93 Trabalhadores não qualificados da ind. extrativa, construção, ind. transf. e transportes	12	5,6	10	3,0	7	2,5	-41,7	-30,0
94 Assistentes na preparação de refeições	5	2,3	10	3,0	11	3,9	120,0	10,0
95 Vendedores ambulantes (exceto de alimentos) e prestadores de serviços na rua	-	-	-	-	-	-	-	-
96 Trabalhadores dos resíduos e de outros serviços elementares	1	0,5	4	1,2	4	1,4	300,0	-



QUADRO XII - OFERTAS DE EMPREGO POR ATIVIDADE ECONÓMICA

Situação no fim dos meses

REGIÃO AUTÓNOMA DA MADEIRA

Atividade Económica - CAE / Rev.3	OUTUBRO/14		SETEMBRO/15		OUTUBRO/15		Var. %	
	V.A.	%	V.A.	%	V.A.	%	Mês homól.	Mês anter.
Total	213	100,0	331	100,0	281	100,0	31,9	-15,1
Agricultura, pecuária, caça, floresta e pesca	2	0,9	1	0,3	-	-	-100,0	-100,0
Indústria, energia e água e construção	27	12,7	51	15,4	51	15,4	88,9	-
Indústrias extrativas	2	0,9	1	0,3	2	0,7	-	100,0
Indústrias alimentares das bebidas e do tabaco	5	2,3	11	3,3	6	2,1	20,0	-45,5
Fabricação de têxteis	3	1,4	2	0,6	2	0,7	-33,3	-
Indústria do vestuário	-	-	-	-	-	-	-	-
Indústria do couro e dos produtos do couro	-	-	-	-	-	-	-	-
Indústria da madeira e da cortiça	1	0,5	1	0,3	2	0,7	100,0	100,0
Indústrias do papel, impressão e reprodução	1	0,5	-	-	2	0,7	100,0	-
Fab. prod. petrol., quím., farmac., borracha e plástico	3	1,4	1	0,3	6	2,1	100,0	500,0
Fab. de outros produtos minerais não metálicos	-	-	2	0,6	-	-	-	-100,0
Ind. metalúrgica de base e fab. produtos metálicos	1	0,5	2	0,6	1	0,4	-	-50,0
Fab. eq. informático, elétrico, máq. e equip. n.e.	-	-	-	-	3	1,1	-	-
Fab. veic. automóveis e outro equip.de transporte	-	-	-	-	-	-	-	-
Fab.mobiliário, repar. máq. e equip., e outras ind.transf.	3	1,4	4	1,2	3	1,1	-	-25,0
Eletricidade, gás e água, saneam., resid.e despoluição	-	-	-	-	-	-	-	-
Construção	8	3,8	27	8,2	24	8,5	200,0	-11,1
Serviços	184	86,4	279	84,3	230	81,9	25,0	-17,6
Comércio, manut. repar. veículos autom. e motoc.	8	3,8	13	3,9	11	3,9	37,5	-15,4
Comércio por grosso e a retalho	44	20,7	54	16,3	37	13,2	-15,9	-31,5
Transportes e armazenagem	-	-	12	3,6	3	1,1	-	-75,0
Alojamento, restauração e similares	96	45,1	127	38,4	125	44,5	30,2	-1,6
Atividades de informação e de comunicação	1	0,5	6	1,8	5	1,8	400,0	-16,7
Atividades financeiras e de seguros	1	0,5	2	0,6	2	0,7	100,0	-
Atividades imobiliárias, administ. e dos serviços apoio	9	4,2	14	4,2	12	4,3	33,3	-14,3
Atividades de consultoria, científicas, técnicas e simil.	2	0,9	13	3,9	9	3,2	350,0	-30,8
Admin. pública, educação, ativ. saúde e apoio social	4	1,9	8	2,4	7	2,5	75,0	-12,5
Outras atividades de serviços	19	8,9	30	9,1	19	6,8	-	-36,7

QUADRO XIII - COLOCAÇÕES EFECTUADAS POR GRUPOS DE PROFISSÕES

Movimento ao longo dos meses

REGIÃO AUTÓNOMA DA MADEIRA

Grupos de Profissões - CPP/10	OUTUBRO/14				SETEMBRO/15				OUTUBRO/15				Var. %	
	H	M	TOTAL	%	H	M	TOTAL	%	H	M	TOTAL	%	Mês homól.	Mês anter.
Total	131	82	213	100,0	38	49	87	100,0	78	65	143	100,0	-32,9	64,4
01 Oficiais das Forças Armadas	-	-	-	-	-	-	-	-	-	-	-	-	-	-
02 Sargentos das Forças Armadas	-	-	-	-	-	-	-	-	-	-	-	-	-	-
03 Outro pessoal das Forças Armadas	-	-	-	-	-	-	-	-	-	-	-	-	-	-
11 Repres.do poder legislativo e de órgãos executivos, dirigentes sup. Adm.Pública, de org.espec., diretores e gestores de	2	1	3	1,4	-	-	-	-	-	-	-	-	-100,0	-
12 Diretores de serviços administrativos e comerciais	-	-	-	-	-	-	-	-	-	-	-	-	-	-
13 Diretores de produção e de serviços especializados	-	-	-	-	-	-	-	-	-	-	-	-	-	-
14 Diretores de hotelaria, restauração, comércio e de outros serviços	-	-	-	-	-	-	-	-	-	-	-	-	-	-
21 Especialistas das ciências físicas, matemáticas, engenharias e técnicas afins	5	3	8	3,8	-	-	-	-	1	-	1	0,7	-87,5	-
22 Profissionais de saúde	-	1	1	0,5	-	-	-	-	-	4	4	2,8	300,0	-
23 Professores	-	-	-	-	-	-	-	-	1	2	3	2,1	-	-
24 Especialistas em finanças, contabilidade, org. administrativa, relações púb. e comerciais	1	1	2	0,9	-	1	1	1,1	-	1	1	0,7	-50,0	0,0
25 Especialistas em tecnologias de informação e comunicação (TIC)	1	-	1	0,5	1	-	1	1,1	1	-	1	0,7	0,0	0,0
26 Especialistas em assuntos jurídicos, sociais, artísticos e culturais	-	-	-	-	-	-	-	-	-	2	2	1,4	-	-
31 Técnicos e profissões das ciências e engenharia, de nível intermédio	2	1	3	1,4	-	-	-	-	-	-	-	-	-100,0	-
32 Técnicos e profissionais, de nível intermédio da saúde	-	1	1	0,5	-	-	-	-	1	3	4	2,8	300,0	-
33 Técnicos de nível intermédio, das áreas financeira, administrativa e dos negócios	4	5	9	4,2	1	-	1	1,1	3	-	3	2,1	-66,7	200,0
34 Técnicos nível intermédio dos serviços jurídicos, sociais, desportivos, culturais e simil.	-	2	2	0,9	-	-	-	-	3	2	5	3,5	150,0	-
35 Técnicos das tecnologias de informação e comunicação	2	-	2	0,9	1	-	1	1,1	-	-	-	-	-100,0	-100,0
41 Empregados de escritório, secretários em geral e operadores de processamento de dados	1	11	12	5,6	3	1	4	4,6	1	1	2	1,4	-83,3	-50,0
42 Pessoal de apoio direto a clientes	1	3	4	1,9	-	3	3	3,4	4	6	10	7,0	150,0	233,3
43 Operadores de dados, de contabilidade, estatística, de serv. financ. e relac. com o registo	3	-	3	1,4	-	-	-	-	2	-	2	1,4	-33,3	-
44 Outro pessoal de apoio de tipo administrativo	-	-	-	-	-	-	-	-	-	-	-	-	-	-
51 Trabalhadores dos serviços pessoais	20	21	41	19,2	15	30	45	51,7	21	19	40	28,0	-2,4	-11,1
52 Vendedores	8	18	26	12,2	3	3	6	6,9	3	11	14	9,8	-46,2	133,3
53 Trabalhadores dos cuidados pessoais e similares	-	5	5	2,3	-	1	1	1,1	-	1	1	0,7	-80,0	0,0
54 Pessoal dos serviços de proteção e segurança	-	-	-	-	-	-	-	-	-	-	-	-	-	-
61 Agricultores e trab. qualificados da agricultura e prod. animal, orientados para o mercado	35	-	35	16,4	-	-	-	-	1	-	1	0,7	-97,1	-
62 Trab. qualificados da floresta, pesca e caça, orientados para o mercado	-	-	-	-	-	-	-	-	-	-	-	-	-	-
63 Agricultores, criadores de animais, pescadores, caçadores e coletores, de subsistência	-	-	-	-	-	-	-	-	-	-	-	-	-	-
71 Trabalhadores qualificados da construção e similares, exceto electricista	11	-	11	5,2	1	-	1	1,1	11	-	11	7,7	0,0	1000,0
72 Trabalhadores qualificados da metalurgia, metalomecânica e simil.	2	-	2	0,9	2	-	2	2,3	4	-	4	2,8	100,0	100,0
73 Trab. qualificados da impressão, fabrico de instrum. precisão, joalheiros, artesãos e simil.	-	-	-	-	-	-	-	-	1	-	1	0,7	-	-
74 Trabalhadores qualificados em eletricidade e em eletrónica	-	-	-	-	-	-	-	-	4	-	4	2,8	-	-
75 Trabalhadores da transf. alimentos, da madeira, do vestuário e outras ind. e artesanato	3	-	3	1,4	2	3	5	5,7	4	2	6	4,2	100,0	20,0
81 Operadores de instalações fixas e máquinas	-	-	-	-	-	-	-	-	-	-	-	-	-	-
82 Trabalhadores da montagem	-	-	-	-	-	-	-	-	-	-	-	-	-	-
83 Condutores de veículos e operadores de equipamentos móveis	3	-	3	1,4	2	-	2	2,3	2	1	3	2,1	0,0	50,0
91 Trabalhadores de limpeza	-	6	6	2,8	-	5	5	5,7	1	7	8	5,6	33,3	60,0
92 Trabalhadores não qualificados da agricultura, produção animal, pesca e floresta	-	-	-	-	-	-	-	-	-	-	-	-	-	-
93 Trabalhadores não qualificados da ind. extrativa, construção, ind. transf. e transportes	18	-	18	8,5	3	1	4	4,6	2	1	3	2,1	-83,3	-25,0
94 Assistentes na preparação de refeições	2	3	5	2,3	2	-	2	2,3	3	1	4	2,8	-20,0	100,0
95 Vendedores ambulantes (exceto de alimentos) e prestadores de serviços na rua	-	-	-	-	-	-	-	-	-	-	-	-	-	-
96 Trabalhadores dos resíduos e de outros serviços elementares	7	-	7	3,3	2	1	3	3,4	4	1	5	3,5	-28,6	66,7



QUADRO XIV - COLOCAÇÕES EFECTUADAS POR ATIVIDADE ECONÓMICA

Movimento ao longo dos meses

REGIÃO AUTÓNOMA DA MADEIRA

Actividade Económica - CAE / Rev.3	OUTUBRO/14				SETEMBRO/15				OUTUBRO/15				Var. %	
	H	M	TOTAL	%	H	M	TOTAL	%	H	M	TOTAL	%	Mês homól.	Mês anter.
Total	131	82	213	100,0	38	49	87	100,0	78	65	143	100,0	-32,9	64,4
Agricultura, pecuária, caça, floresta e pesca	-	-	-	-	-	-	-	-	1	-	1	0,7	-	-
Indústria, energia e água e construção	37	7	44	20,7	8	5	13	14,9	19	4	23	16,1	-47,7	76,9
Indústrias extrativas	-	-	-	-	-	-	-	-	-	-	-	-	-	-
Indústrias alimentares das bebidas e do tabaco	-	2	2	0,9	-	4	4	4,6	2	4	6	4,2	200,0	50,0
Fabricação de têxteis	-	2	2	0,9	-	-	-	-	-	-	-	-	-100,0	-
Indústria do vestuário	-	-	-	-	-	-	-	-	-	-	-	-	-	-
Indústria do couro e dos produtos do couro	-	1	1	0,5	-	-	-	-	-	-	-	-	-100,0	-
Indústria da madeira e da cortiça	-	-	-	-	-	-	-	-	-	-	-	-	-	-
Indústrias do papel, impressão e reprodução	-	-	-	-	-	-	-	-	-	-	-	-	-	-
Fab.prod. petrol., quím., farmac., borracha e plástico	-	-	-	-	-	-	-	-	1	-	1	0,7	-	-
Fab. de outros produtos minerais não metálicos	-	-	-	-	-	-	-	-	-	-	-	-	-	-
Ind. metalúrgica de base e fab. produtos metálicos	1	-	1	0,5	2	-	2	2,3	-	-	-	-	-100,0	-100,0
Fab. eq. informático, elétrico, máq. e equip. n.e.	2	-	2	0,9	1	-	1	1,1	-	-	-	-	-100,0	-100,0
Fab. veíc. automóveis e outro equip.de transporte	-	-	-	-	-	-	-	-	-	-	-	-	-	-
Fab. mobiliário, repar. máq. e equip., e outras ind.transf.	-	2	2	0,9	2	1	3	3,4	1	-	1	0,7	-50,0	-66,7
Eletricidade, gás e água, saneam., resíd.e despoluição	2	-	2	0,9	-	-	-	-	-	-	-	-	-100,0	-
Construção	32	-	32	15,0	3	-	3	3,4	15	-	15	10,5	-53,1	400,0
Serviços	94	75	169	79,3	30	44	74	85,1	58	61	119	83,2	-29,6	60,8
Comércio, manut. repar. veículos autom. e motoc.	2	1	3	1,4	2	-	2	2,3	3	-	3	2,1	-	50,0
Comércio por grosso e a retalho	49	18	67	31,5	5	6	11	12,6	6	12	18	12,6	-73,1	63,6
Transportes e armazenagem	5	-	5	2,3	1	-	1	1,1	6	-	6	4,2	20,0	500,0
Alojamento, restauração e similares	24	27	51	23,9	17	25	42	48,3	31	27	58	40,6	13,7	38,1
Atividades de informação e de comunicação	3	3	6	2,8	2	-	2	2,3	1	2	3	2,1	-50,0	50,0
Atividades financeiras e de seguros	1	2	3	1,4	-	-	-	-	-	-	-	-	-100,0	-
Atividades imobiliárias, administ. e dos serviços apoio	2	4	6	2,8	1	2	3	3,4	2	2	4	2,8	-33,3	33,3
Atividades de consultoria, científicas, técnicas e simil.	2	4	6	2,8	-	1	1	1,1	2	1	3	2,1	-50,0	200,0
Admin. pública, educação, ativ. saúde e apoio social	3	5	8	3,8	-	-	-	-	3	9	12	8,4	50,0	-
Outras atividades de serviços	3	11	14	6,6	2	10	12	13,8	4	8	12	8,4	-14,3	-



CONCEITOS E DEFINIÇÕES:

PEDIDOS DE EMPREGO - Total de pessoas com idade igual ou superior a 16 anos (salvaguardando as reservas previstas na lei), inscritas no Centro de Emprego para obter um emprego por conta de outrem.

Subdividem-se nas categorias:

DESEMPREGADOS/DESEMPREGO REGISTADO - Candidatos inscritos que não têm trabalho, procuram um emprego como trabalhador por conta de outrem, estão imediatamente disponíveis e têm capacidade para trabalhar, dos quais:

1º emprego: nunca trabalharam,

Novo emprego: já trabalharam.

EMPREGADOS - Candidatos inscritos que, tendo um emprego a tempo completo ou parcial pretendem mudar para outro emprego; (inclui candidatos na situação de suspensos temporariamente do trabalho, mas que mantêm um vínculo formal à empresa);

OCUPADOS - Candidatos inscritos a desenvolver uma atividade temporária, no âmbito da satisfação de necessidades coletivas, ao abrigo de um Programa Ocupacional de Emprego, a frequentar formação profissional ou integrado em medidas ativas de emprego, com exceção das medidas que visem a criação do próprio emprego ou de postos de trabalho, ou seja, que visem a integração direta no mercado de trabalho;

INDISPONÍVEIS TEMPORARIAMENTE - Candidatos inscritos que não reúnem as condições imediatas para o trabalho e apresentam indisponibilidade justificada.

DESEMPREGADOS JOVENS - Candidatos desempregados com menos de 25 anos de idade.

DESEMPREGADOS ADULTOS - Candidatos desempregados com 25 ou mais anos de idade.

DESEMPREGADOS DE CURTA DURAÇÃO - Candidatos inscritos como desempregados há menos de um ano.

DESEMPREGADOS DE LONGA DURAÇÃO - Candidatos inscritos como desempregados há um ano ou mais.

OFERTAS DE EMPREGO - Empregos disponíveis comunicados pelas entidades empregadoras ao Centro de Emprego.

COLOCAÇÕES - Ofertas de emprego satisfeitas, com candidatos apresentados pelo Centro de Emprego.

AUTOCOLOCAÇÕES - Obtenção, por iniciativa própria, de colocações profissionais, como trabalhadores por conta de outrem

As estatísticas dos **Pedidos** e **Ofertas de Emprego**, podem referir-se a:

Situação no fim do mês - Número de registos existentes no final do mês.

Movimento ao longo do mês - Número de registos durante o mês.

As estatísticas das **Colocações** referem-se apenas ao movimento ao longo do mês.

CLASSIFICAÇÕES UTILIZADAS:

Classificação Portuguesa das Profissões - 2010 - 14ª Deliberação da secção permanente de coordenação estatística do Conselho Superior de Estatística - Instituto Nacional de Estatística, I.P. (DR, IIª Série, nº106 de 01/06/2010).

Classificação Portuguesa das Atividades Económicas – CAE - Rev. 3 (D.L. 381/2007, de 14/11).

**SINAIS CONVENCIONAIS:**

- ... Confidencial
- Resultado nulo
- x Dado não disponível
- * Dado retificado
- 0 Dado inferior a metade da unidade utilizada

SIGLAS

- H** Total no sexo masculino
- M** Total no sexo feminino
- < 25 anos** Menores de 25 anos
- >= 25 anos** Com 25 anos ou mais
- < 1 ano** Há menos de 1 ano
- >= 1 ano** Há 1 ano ou mais
- %** Valor percentual

FICHA TÉCNICA

Edição

Secretaria Regional da Inclusão e Assuntos Sociais
Instituto de Emprego da Madeira, IP-RAM
Rua da Boa Viagem, nº 36
9060 - 027 Funchal
Tel.: 291 213 260 /1
Fax: 291 220 014
E-mail: emprego@iem.gov-madeira.pt
Site: www.iem.gov-madeira.pt

Coordenação e Conceção Gráfica

Direção de Planeamento e Promoção de Emprego
Gabinete de Planeamento e Estatística

Formato: Publicação em suporte eletrónico

Periodicidade: Mensal

Data de edição: Novembro de 2015