

## SÍNTESE - INDICADORES DO MERCADO DE EMPREGO

REGIÃO AUTÓNOMA DA MADEIRA

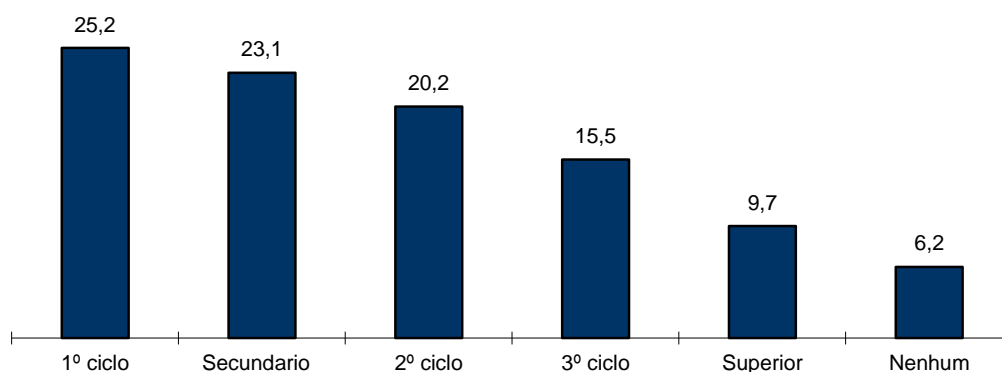
	NOVEMBRO/14		OUTUBRO/15		NOVEMBRO/15		VARIÇÃO %	
	V.A.	%	V.A.	%	V.A.	%	Mês Homólogo	Mês Anterior
<b>DESEMPREGO REGISTRADO</b>	22.168	100,0	22.326	100,0	<b>22.808</b>	<b>100,0</b>	<b>2,9</b>	<b>2,2</b>
Homens	12.193	55,0	12.041	53,9	<b>12.309</b>	54,0	1,0	2,2
Mulheres	9.975	45,0	10.285	46,1	<b>10.499</b>	46,0	5,3	2,1
<b>&lt; 25 anos de idade</b>	2.921	13,2	2.976	13,3	<b>3.060</b>	<b>13,4</b>	<b>4,8</b>	<b>2,8</b>
Homens	1.437		1.461		<b>1.525</b>		6,1	4,4
Mulheres	1.484		1.515		<b>1.535</b>		3,4	1,3
<b>&gt;= 25 anos de idade</b>	19.247	86,8	19.350	86,7	<b>19.748</b>	<b>86,6</b>	<b>2,6</b>	<b>2,1</b>
Homens	10.756		10.580		<b>10.784</b>		0,3	1,9
Mulheres	8.491		8.770		<b>8.964</b>		5,6	2,2
<b>&lt; 1 ano de inscrição</b>	10.125	45,7	10.000	44,8	<b>10.318</b>	<b>45,2</b>	<b>1,9</b>	<b>3,2</b>
Homens	5.339		5.291		<b>5.475</b>		2,5	3,5
Mulheres	4.786		4.709		<b>4.843</b>		1,2	2,8
<b>&gt;= 1 ano de inscrição</b>	12.043	54,3	12.326	55,2	<b>12.490</b>	<b>54,8</b>	<b>3,7</b>	<b>1,3</b>
Homens	6.854		6.750		<b>6.834</b>		-0,3	1,2
Mulheres	5.189		5.576		<b>5.656</b>		9,0	1,4
<b>Primeiro Emprego</b>	2.491	11,2	2.703	12,1	<b>2.649</b>	<b>11,6</b>	<b>6,3</b>	<b>-2,0</b>
<b>Novo Emprego</b>	19.677	88,8	19.623	87,9	<b>20.159</b>	<b>88,4</b>	<b>2,4</b>	<b>2,7</b>
<b>Atividades económicas</b>		100,0		100,0		100,0		
Agric.,pecuária,caça, silvic.e pesca	566	2,9	502	2,6	<b>582</b>	2,9	<b>2,8</b>	<b>15,9</b>
Indústria,energia e água e construção	5.976	30,4	5.519	28,1	<b>5.583</b>	27,7	<b>-6,6</b>	<b>1,2</b>
Serviços	13.135	66,8	13.602	69,3	<b>13.994</b>	69,4	<b>6,5</b>	<b>2,9</b>
<b>Nível de Instrução</b>								
Nenhum Nível de Instrução	1.448	6,5	1.398	6,3	<b>1.413</b>	6,2	-2,4	1,1
Básico - 1º Ciclo	5.868	26,5	5.612	25,1	<b>5.759</b>	25,2	-1,9	2,6
Básico - 2º Ciclo	4.414	19,9	4.433	19,9	<b>4.599</b>	20,2	4,2	3,7
Básico - 3º Ciclo	3.434	15,5	3.402	15,2	<b>3.546</b>	15,5	3,3	4,2
Secundário	4.786	21,6	5.134	23,0	<b>5.268</b>	23,1	10,1	2,6
Superior	2.218	10,0	2.347	10,5	<b>2.223</b>	9,7	0,2	-5,3
<b>PROCURA DE EMPREGO AO LONGO DO MÊS</b>								
<b>Desempregados</b>	1.528	100,0	1.545	100,0	<b>1.576</b>	<b>100,0</b>	<b>3,1</b>	<b>2,0</b>
Homens	796	52,1	854	55,3	<b>855</b>	54,3	7,4	0,1
Mulheres	732	47,9	691	44,7	<b>721</b>	45,7	-1,5	4,3
Primeiro Emprego	206	13,5	237	15,3	<b>183</b>	11,6	-11,2	-22,8
Novo Emprego	1.322	86,5	1.308	84,7	<b>1.393</b>	88,4	5,4	6,5
<b>OFERTAS DE EMPREGO</b>								
<b>Recebidas ao longo do mês</b>	192		209		<b>176</b>		<b>-8,3</b>	<b>-15,8</b>
<b>Permanecem no fim do mês</b>	222		281		<b>214</b>		<b>-3,6</b>	<b>-23,8</b>
<b>AJUSTAMENTO DO MERCADO DE EMPREGO</b>								
<b>Autocolocações</b>	330		420		<b>473</b>		<b>43,3</b>	<b>12,6</b>
<b>Colocações</b>	130		143		<b>155</b>		<b>19,2</b>	<b>8,4</b>

**QUADRO I - DESEMPREGO REGISTRADO POR NÍVEL DE INSTRUÇÃO SEGUNDO O GRUPO ETÁRIO E O TEMPO DE INSCRIÇÃO**

REGIÃO AUTÓNOMA DA MADEIRA

HOMENS / MULHERES	< 25 ANOS			≥ 25 ANOS			TOTAL
	TOTAL	< 1ANO	≥1ANO	TOTAL	< 1ANO	≥1ANO	
<b>Total</b>	<b>3.060</b>	<b>2.218</b>	<b>842</b>	<b>19.748</b>	<b>8.100</b>	<b>11.648</b>	<b>22.808</b>
Nenhum Nível de Instrução	13	6	7	1.400	368	1.032	1.413
Básico - 1º Ciclo	93	54	39	5.666	1.875	3.791	5.759
Básico - 2º Ciclo	400	278	122	4.199	1.824	2.375	4.599
Básico - 3º Ciclo	728	534	194	2.818	1.340	1.478	3.546
Secundário	1.491	1.101	390	3.777	1.817	1.960	5.268
Superior	335	245	90	1.888	876	1.012	2.223
<b>HOMENS</b>							
<b>Total</b>	<b>1.525</b>	<b>1.107</b>	<b>418</b>	<b>10.784</b>	<b>4.368</b>	<b>6.416</b>	<b>12.309</b>
Nenhum Nível de Instrução	5	4	1	950	241	709	955
Básico - 1º Ciclo	58	31	27	3.480	1.168	2.312	3.538
Básico - 2º Ciclo	225	154	71	2.504	1.100	1.404	2.729
Básico - 3º Ciclo	409	304	105	1.482	711	771	1.891
Secundário	735	541	194	1.636	800	836	2.371
Superior	93	73	20	732	348	384	825
<b>MULHERES</b>							
<b>Total</b>	<b>1.535</b>	<b>1.111</b>	<b>424</b>	<b>8.964</b>	<b>3.732</b>	<b>5.232</b>	<b>10.499</b>
Nenhum Nível de Instrução	8	2	6	450	127	323	458
Básico - 1º Ciclo	35	23	12	2.186	707	1.479	2.221
Básico - 2º Ciclo	175	124	51	1.695	724	971	1.870
Básico - 3º Ciclo	319	230	89	1.336	629	707	1.655
Secundário	756	560	196	2.141	1.017	1.124	2.897
Superior	242	172	70	1.156	528	628	1.398

**Distribuição Percentual do Desemprego Registrado por Nível de Instrução**

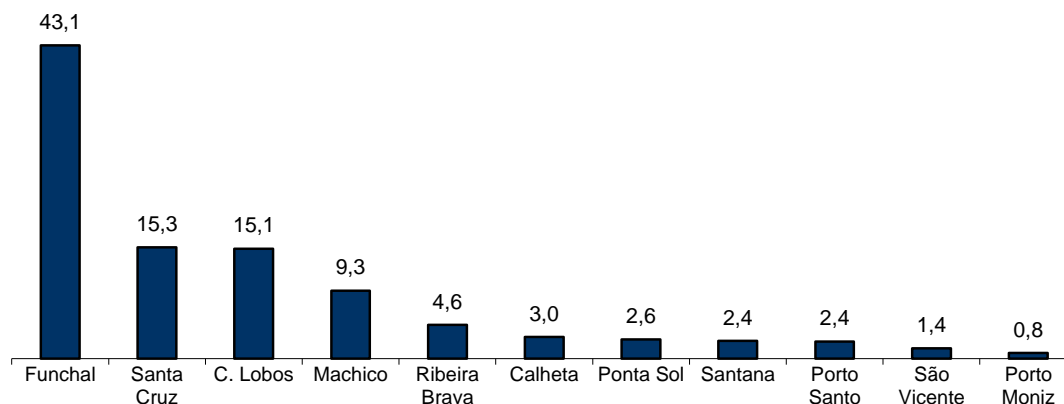


**QUADRO II - DESEMPREGO REGISTRADO POR CONCELHOS SEGUNDO O GRUPO ETÁRIO E O TEMPO DE INSCRIÇÃO**

REGIÃO AUTÓNOMA DA MADEIRA

HOMENS / MULHERES	< 25 ANOS			≥ 25 ANOS			TOTAL
	TOTAL	< 1ANO	≥1ANO	TOTAL	< 1ANO	≥1ANO	
<b>Total</b>	<b>3.060</b>	<b>2.218</b>	<b>842</b>	<b>19.748</b>	<b>8.100</b>	<b>11.648</b>	<b>22.808</b>
Calheta	78	53	25	599	256	343	677
Câmara de Lobos	592	397	195	2.853	1.181	1.672	3.445
Funchal	1.153	878	275	8.669	3.437	5.232	9.822
Machico	260	184	76	1.870	824	1.046	2.130
Ponta do Sol	138	97	41	459	182	277	597
Porto Moniz	22	15	7	152	69	83	174
Ribeira Brava	151	112	39	906	347	559	1.057
Santa Cruz	490	360	130	3.002	1.243	1.759	3.492
Santana	68	41	27	484	168	316	552
São Vicente	40	24	16	283	108	175	323
Porto Santo	68	57	11	471	285	186	539
<b>HOMENS</b>							
<b>Total</b>	<b>1.525</b>	<b>1.107</b>	<b>418</b>	<b>10.784</b>	<b>4.368</b>	<b>6.416</b>	<b>12.309</b>
Calheta	39	25	14	327	138	189	366
Câmara de Lobos	303	197	106	1.652	645	1.007	1.955
Funchal	564	423	141	4.605	1.772	2.833	5.169
Machico	139	108	31	1.153	546	607	1.292
Ponta do Sol	59	41	18	209	90	119	268
Porto Moniz	13	8	5	103	43	60	116
Ribeira Brava	68	49	19	550	193	357	618
Santa Cruz	232	181	51	1.516	656	860	1.748
Santana	42	26	16	259	101	158	301
São Vicente	26	15	11	165	56	109	191
Porto Santo	40	34	6	245	128	117	285
<b>MULHERES</b>							
<b>Total</b>	<b>1.535</b>	<b>1.111</b>	<b>424</b>	<b>8.964</b>	<b>3.732</b>	<b>5.232</b>	<b>10.499</b>
Calheta	39	28	11	272	118	154	311
Câmara de Lobos	289	200	89	1.201	536	665	1.490
Funchal	589	455	134	4.064	1.665	2.399	4.653
Machico	121	76	45	717	278	439	838
Ponta do Sol	79	56	23	250	92	158	329
Porto Moniz	9	7	2	49	26	23	58
Ribeira Brava	83	63	20	356	154	202	439
Santa Cruz	258	179	79	1.486	587	899	1.744
Santana	26	15	11	225	67	158	251
São Vicente	14	9	5	118	52	66	132
Porto Santo	28	23	5	226	157	69	254

**Distribuição Percentual do Desemprego Registrado por Concelhos**

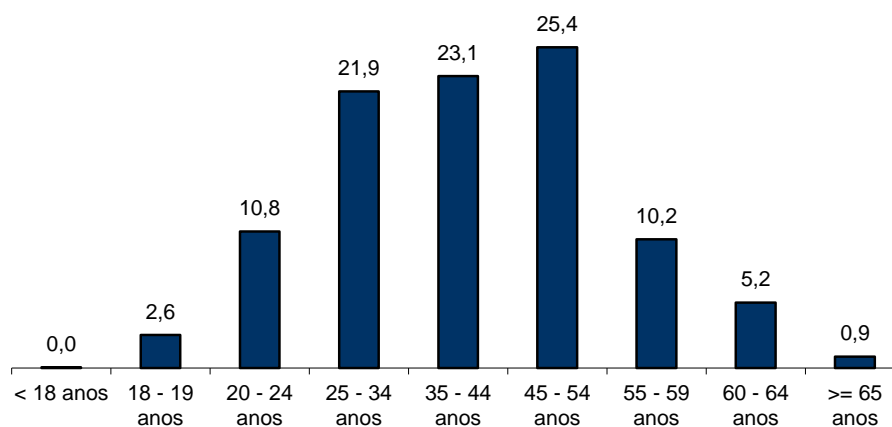


**QUADRO III - DESEMPREGO REGISTRADO POR GRUPO ETÁRIO SEGUNDO  
O TEMPO DE INSCRIÇÃO**

REGIÃO AUTÓNOMA DA MADEIRA

HOMENS / MULHERES	TEMPO DE INSCRIÇÃO						TOTAL
	< 1MÊS	1 - 2 MESES	3 - 5 MESES	6 - 11 MESES	12 - 23 MESES	>= 24 MESES	
<b>Total</b>	<b>1.553</b>	<b>2.781</b>	<b>2.472</b>	<b>3.512</b>	<b>4.511</b>	<b>7.979</b>	<b>22.808</b>
< 18 anos	-	3	3	1	1	-	8
18 - 19 anos	84	193	158	83	74	-	592
20 - 24 anos	295	537	467	394	489	278	2.460
25 - 34 anos	426	786	676	914	1126	1063	4.991
35 - 44 anos	354	620	581	922	1061	1729	5.267
45 - 54 anos	279	442	397	790	1053	2827	5.788
55 - 59 anos	75	136	117	268	437	1289	2.322
60 - 64 anos	35	57	64	126	235	659	1.176
>= 65 anos	5	7	9	14	35	134	204
<b>HOMENS</b>							
<b>Total</b>	<b>843</b>	<b>1.430</b>	<b>1.260</b>	<b>1.942</b>	<b>2.399</b>	<b>4.435</b>	<b>12.309</b>
< 18 anos	-	2	2	1	-	-	5
18 - 19 anos	45	103	73	46	40	-	307
20 - 24 anos	157	254	209	215	237	141	1.213
25 - 34 anos	213	381	347	463	515	469	2.388
35 - 44 anos	200	326	290	494	577	869	2.756
45 - 54 anos	165	237	223	480	590	1670	3.365
55 - 59 anos	43	85	73	163	276	802	1.442
60 - 64 anos	17	37	34	69	146	394	697
>= 65 anos	3	5	9	11	18	90	136
<b>MULHERES</b>							
<b>Total</b>	<b>710</b>	<b>1.351</b>	<b>1.212</b>	<b>1.570</b>	<b>2.112</b>	<b>3.544</b>	<b>10.499</b>
< 18 anos	-	1	1	-	1	-	3
18 - 19 anos	39	90	85	37	34	-	285
20 - 24 anos	138	283	258	179	252	137	1.247
25 - 34 anos	213	405	329	451	611	594	2.603
35 - 44 anos	154	294	291	428	484	860	2.511
45 - 54 anos	114	205	174	310	463	1157	2.423
55 - 59 anos	32	51	44	105	161	487	880
60 - 64 anos	18	20	30	57	89	265	479
>= 65 anos	2	2	-	3	17	44	68

**Distribuição Percentual do Desemprego Registrado por Grupos Etários**





**QUADRO IV - DESEMPREGO REGISTRADO POR GRUPOS DE PROFISSÕES**  
Situação no fim dos meses

REGIÃO AUTÓNOMA DA MADEIRA

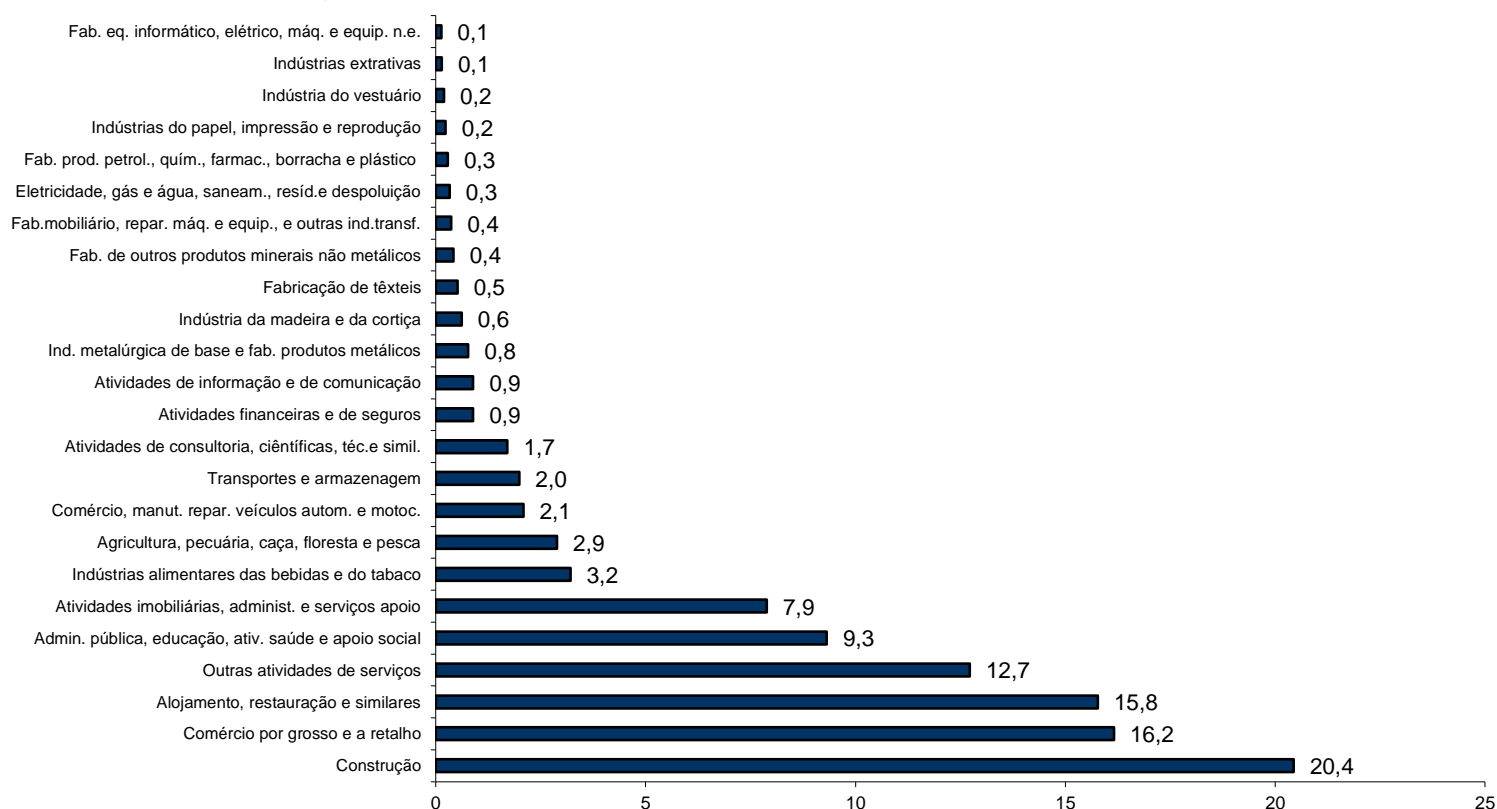
Grupos de Profissões - CPP/10	NOVEMBRO/14				OUTUBRO/15				NOVEMBRO/15				Var. %	
	H	M	TOTAL	%	H	M	TOTAL	%	H	M	TOTAL	%	Mês homól.	Mês anter.
<b>Total</b>	<b>12.193</b>	<b>9.975</b>	<b>22.168</b>	<b>100,0</b>	<b>12.041</b>	<b>10.285</b>	<b>22.326</b>	<b>100,0</b>	<b>12.309</b>	<b>10.499</b>	<b>22.808</b>	<b>100,0</b>	<b>2,9</b>	<b>2,2</b>
01 Oficiais das Forças Armadas	3	-	3	0,0	1	-	1	0,0	2	-	2	0,0	-33,3	100,0
02 Sargentos das Forças Armadas	-	-	-	-	-	-	-	-	-	-	-	-	-	-
03 Outro pessoal das Forças Armadas	8	2	10	0,0	7	1	8	0,0	7	2	9	0,0	-10,0	12,5
11 Repres.do poder legislativo e de órgãos executivos, dirigentes sup. Adm.Pública, de org.espec., diretores e gestores de empresas	8	1	9	0,0	15	2	17	0,1	15	2	17	0,1	88,9	-
12 Diretores de serviços administrativos e comerciais	31	20	51	0,2	35	24	59	0,3	34	24	58	0,3	13,7	-1,7
13 Diretores de produção e de serviços especializados	12	5	17	0,1	16	5	21	0,1	16	5	21	0,1	23,5	-
14 Diretores de hotelaria, restauração, comércio e de outros serviços	60	22	82	0,4	60	43	103	0,5	60	46	106	0,5	29,3	2,9
21 Especialistas das ciências físicas, matemáticas, engenharias e técnicas afins	301	200	501	2,3	335	196	531	2,4	320	191	511	2,2	2,0	-3,8
22 Profissionais de saúde	27	113	140	0,6	33	134	167	0,7	31	95	126	0,6	-10,0	-24,6
23 Professores	71	291	362	1,6	94	316	410	1,8	79	285	364	1,6	0,6	-11,2
24 Especialistas em finanças, contabilidade, org. administrativa, relações púb. e comerciais	136	167	303	1,4	162	196	358	1,6	167	179	346	1,5	14,2	-3,4
25 Especialistas em tecnologias de informação e comunicação (TIC)	70	13	83	0,4	92	19	111	0,5	92	17	109	0,5	31,3	-1,8
26 Especialistas em assuntos jurídicos, sociais, artísticos e culturais	127	324	451	2,0	143	326	469	2,1	126	336	462	2,0	2,4	-1,5
31 Técnicos e prof. das ciências e engenharia, de nível intermédio	366	46	412	1,9	341	45	386	1,7	353	45	398	1,7	-3,4	3,1
32 Técnicos e profissionais, de nível intermédio da saúde	59	135	194	0,9	64	138	202	0,9	60	140	200	0,9	3,1	-1,0
33 Técnicos de nível intermédio, das áreas financeira, administrativa e dos negócios	314	198	512	2,3	321	216	537	2,4	333	218	551	2,4	7,6	2,6
34 Técnicos nível intermédio dos serviços jurídicos, sociais, desportivos, culturais e simil.	154	186	340	1,5	206	175	381	1,7	193	168	361	1,6	6,2	-5,2
35 Técnicos das tecnologias de informação e comunicação	203	14	217	1,0	218	16	234	1,0	221	16	237	1,0	9,2	1,3
41 Empregados de escritório, secretários em geral e operadores de processamento de dados	361	886	1.247	5,6	392	939	1.331	6,0	399	937	1.336	5,9	7,1	0,4
42 Pessoal de apoio direto a clientes	184	309	493	2,2	222	369	591	2,6	223	376	599	2,6	21,5	1,4
43 Operadores de dados, de contabilidade, estatística, de serv. financ. e relac. com o registo	269	65	334	1,5	267	71	338	1,5	276	68	344	1,5	3,0	1,8
44 Outro pessoal de apoio de tipo administrativo	27	15	42	0,2	25	13	38	0,2	31	14	45	0,2	7,1	18,4
51 Trabalhadores dos serviços pessoais	783	1.185	1.968	8,9	733	1.110	1.843	8,3	801	1.176	1.977	8,7	0,5	7,3
52 Vendedores	483	1.559	2.042	9,2	575	1.608	2.183	9,8	587	1.650	2.237	9,8	9,5	2,5
53 Trabalhadores dos cuidados pessoais e similares	25	520	545	2,5	21	566	587	2,6	22	598	620	2,7	13,8	5,6
54 Pessoal dos serviços de proteção e segurança	253	17	270	1,2	232	11	243	1,1	251	14	265	1,2	-1,9	9,1
61 Agricultores e trab. qualificados da agricultura e prod. animal, orientados para o mercado	310	52	362	1,6	345	34	379	1,7	357	36	393	1,7	8,6	3,7
62 Trab. qualificados da floresta, pesca e caça, orientados para o mercado	264	-	264	1,2	223	3	226	1,0	299	2	301	1,3	14,0	33,2
63 Agricultores, criadores de animais, pescadores, caçadores e coletores, de subsistência	35	8	43	0,2	36	8	44	0,2	38	8	46	0,2	7,0	4,5
71 Trabalhadores qualificados da construção e similares, exceto electricista	2.362	3	2.365	10,7	2.129	2	2.131	9,5	2.145	2	2.147	9,4	-9,2	0,8
72 Trabalhadores qualificados da metalurgia, metalomecânica e simil.	548	1	549	2,5	510	3	513	2,3	506	3	509	2,2	-7,3	-0,8
73 Trab. qualificados da impressão, fabrico de instrum. precisão, joalheiros, artesãos e simil.	26	11	37	0,2	26	11	37	0,2	24	9	33	0,1	-10,8	-10,8
74 Trabalhadores qualificados em eletricidade e em eletrónica	327	1	328	1,5	295	2	297	1,3	294	5	299	1,3	-8,8	0,7
75 Trabalhadores da transf. alimentos, da madeira, do vestuário e outras ind. e artesanato	232	222	454	2,0	239	194	433	1,9	242	192	434	1,9	-4,4	0,2
81 Operadores de instalações fixas e máquinas	132	106	238	1,1	106	93	199	0,9	112	100	212	0,9	-10,9	6,5
82 Trabalhadores da montagem	17	1	18	0,1	15	-	15	0,1	14	-	14	0,1	-22,2	-6,7
83 Condutores de veículos e operadores de equipamentos móveis	1.069	10	1.079	4,9	1.003	13	1.016	4,6	1.028	11	1.039	4,6	-3,7	2,3
91 Trabalhadores de limpeza	219	2.434	2.653	12,0	228	2.527	2.755	12,3	245	2.643	2.888	12,7	8,9	4,8
92 Trabalhadores não qualificados da agricultura, produção animal, pesca e floresta	27	13	40	0,2	41	11	52	0,2	41	9	50	0,2	25,0	-3,8
93 Trabalhadores não qualificados da ind. extrativa, construção, ind. transf. e transportes	1.412	264	1.676	7,6	1.274	279	1.553	7,0	1.281	294	1.575	6,9	-6,0	1,4
94 Assistentes na preparação de refeições	266	435	701	3,2	295	454	749	3,4	296	464	760	3,3	8,4	1,5
95 Vendedores ambulantes (exceto de alimentos) e prestadores de serviços na rua	6	3	9	0,0	7	3	10	0,0	8	3	11	0,0	22,2	10,0
96 Trabalhadores dos resíduos e de outros serviços elementares	606	118	724	3,3	659	109	768	3,4	680	116	796	3,5	9,9	3,6

**QUADRO V - DESEMPREGO REGISTRADO (NOVO EMPREGO) POR ATIVIDADE ECONÓMICA**  
Situação no fim dos meses

REGIÃO AUTÓNOMA DA MADEIRA

Atividade Económica - CAE / Rev.3	NOVEMBRO/14				OUTUBRO/15				NOVEMBRO/15				Var. %	
	H	M	TOTAL	%	H	M	TOTAL	%	H	M	TOTAL	%	Mês homól.	Mês anter.
<b>Total</b>	<b>11.031</b>	<b>8.646</b>	<b>19.677</b>	<b>100,0</b>	<b>10.754</b>	<b>8.869</b>	<b>19.623</b>	<b>100,0</b>	<b>11.046</b>	<b>9.113</b>	<b>20.159</b>	<b>100,0</b>	<b>2,4</b>	<b>2,7</b>
<b>Agricultura, pecuária, caça, floresta e pesca</b>	<b>465</b>	<b>101</b>	<b>566</b>	<b>2,9</b>	<b>400</b>	<b>102</b>	<b>502</b>	<b>2,6</b>	<b>480</b>	<b>102</b>	<b>582</b>	<b>2,9</b>	<b>2,8</b>	<b>15,9</b>
<b>Indústria, energia e água e construção</b>	<b>5.153</b>	<b>823</b>	<b>5.976</b>	<b>30,4</b>	<b>4.700</b>	<b>819</b>	<b>5.519</b>	<b>28,1</b>	<b>4.750</b>	<b>833</b>	<b>5.583</b>	<b>27,7</b>	<b>-6,6</b>	<b>1,2</b>
Indústrias extrativas	35	7	42	0,2	27	3	30	0,2	27	2	29	0,1	-31,0	-3,3
Indústrias alimentares das bebidas e do tabaco	307	338	645	3,3	299	327	626	3,2	316	331	647	3,2	0,3	3,4
Fabricação de têxteis	9	93	102	0,5	10	93	103	0,5	10	94	104	0,5	2,0	1,0
Indústria do vestuário	8	26	34	0,2	6	32	38	0,2	7	32	39	0,2	14,7	2,6
Indústria do couro e dos produtos do couro			-	-		1	1	0,0	-	1	1	0,0	-	-
Indústria da madeira e da cortiça	130	13	143	0,7	105	16	121	0,6	106	18	124	0,6	-13,3	2,5
Indústrias do papel, impressão e reprodução	31	13	44	0,2	30	17	47	0,2	31	16	47	0,2	6,8	-
Fab. prod. petrol., quím., farmac., borracha e plástico	41	8	49	0,2	48	9	57	0,3	48	9	57	0,3	16,3	-
Fab. de outros produtos minerais não metálicos	92	9	101	0,5	81	10	91	0,5	77	8	85	0,4	-15,8	-6,6
Ind. metalúrgica de base e fab. produtos metálicos	158	22	180	0,9	144	18	162	0,8	139	17	156	0,8	-13,3	-3,7
Fab. eq. informático, elétrico, máq. e equip. n.e.	21	3	24	0,1	20	3	23	0,1	23	3	26	0,1	8,3	13,0
Fab. veíc. automóveis e outro equip.de transporte	8		8	0,0	5	1	6	0,0	6	1	7	0,0	-12,5	16,7
Fab.mobiliário, repar. máq. e equip., e outras ind.transf	51	20	71	0,4	52	19	71	0,4	53	21	74	0,4	4,2	4,2
Eletricidade, gás e água, saneam., resid.e despoluição	38	25	63	0,3	42	25	67	0,3	42	24	66	0,3	4,8	-1,5
Construção	4.224	246	4.470	22,7	3.831	245	4.076	20,8	3.865	256	4.121	20,4	-7,8	1,1
<b>Serviços</b>	<b>5.413</b>	<b>7.722</b>	<b>13.135</b>	<b>66,8</b>	<b>5.654</b>	<b>7.948</b>	<b>13.602</b>	<b>69,3</b>	<b>5.816</b>	<b>8.178</b>	<b>13.994</b>	<b>69,4</b>	<b>6,5</b>	<b>2,9</b>
Comércio, manut. repar. veículos autom. e motoc.	326	77	403	2,0	331	82	413	2,1	343	78	421	2,1	4,5	1,9
Comércio por grosso e a retalho	1.259	1.858	3.117	15,8	1.336	1.897	3.233	16,5	1.349	1.908	3.257	16,2	4,5	0,7
Transportes e armazenagem	320	99	419	2,1	294	100	394	2,0	293	108	401	2,0	-4,3	1,8
Alojamento, restauração e similares	1.116	1.826	2.942	15,0	1.117	1.854	2.971	15,1	1.199	1.981	3.180	15,8	8,1	7,0
Atividades de informação e de comunicação	127	84	211	1,1	120	64	184	0,9	116	63	179	0,9	-15,2	-2,7
Atividades financeiras e de seguros	81	55	136	0,7	117	76	193	1,0	107	72	179	0,9	31,6	-7,3
Atividades imobiliárias, administ. e serviços apoio	613	852	1.465	7,4	670	849	1.519	7,7	705	885	1.590	7,9	8,5	4,7
Atividades de consultoria, ciêntíficas, téc.e simil.	156	193	349	1,8	142	201	343	1,7	141	203	344	1,7	-1,4	0,3
Admin. pública, educação, ativ. saúde e apoio social	654	1.103	1.757	8,9	709	1.164	1.873	9,5	713	1.165	1.878	9,3	6,9	0,3
Outras atividades de serviços	761	1.575	2.336	11,9	818	1.661	2.479	12,6	850	1.715	2.565	12,7	9,8	3,5

**Distribuição Percentual do Desemprego Registrado (Novo Emprego) por Atividade Económica**





**QUADRO VI - DESEMPREGADOS INSCRITOS POR GRUPOS DE PROFISSÕES**  
Movimento ao longo dos meses

REGIÃO AUTÓNOMA DA MADEIRA

Grupos de Profissões - CPP/10	NOVEMBRO/14				OUTUBRO/15				NOVEMBRO/15				Var. %	
	H	M	TOTAL	%	H	M	TOTAL	%	H	M	TOTAL	%	Mês homól.	Mês anter.
<b>Total</b>	<b>796</b>	<b>732</b>	<b>1.528</b>	<b>100,0</b>	<b>854</b>	<b>691</b>	<b>1.545</b>	<b>100,0</b>	<b>855</b>	<b>721</b>	<b>1.576</b>	<b>100,0</b>	<b>3,1</b>	<b>2,0</b>
01 Oficiais das Forças Armadas	-	-	-	-	-	-	-	-	1	-	1	0,1	-	-
02 Sargentos das Forças Armadas	-	-	-	-	-	-	-	-	-	-	-	-	-	-
03 Outro pessoal das Forças Armadas	-	-	-	-	-	-	-	-	1	-	1	0,1	-	-
11 Repres.do poder legislativo e de órgãos executivos, dirigentes sup. Adm.Pública, de org.espec., diretores e gestores de	-	-	-	-	1	-	1	0,1	-	-	-	-	-	-100,0
12 Diretores de serviços administrativos e comerciais	1	-	1	0,1	3	1	4	0,3	3	-	3	0,2	200,0	-25,0
13 Diretores de produção e de serviços especializados	-	-	-	-	1	-	1	0,1	-	-	-	-	-	-100,0
14 Diretores de hotelaria, restauração, comércio e de outros serviços	2	2	4	0,3	3	4	7	0,5	3	4	7	0,4	75,0	-
21 Especialistas das ciências físicas, matemáticas, engenharias e técnicas afins	18	8	26	1,7	30	12	42	2,7	15	7	22	1,4	-15,4	-47,6
22 Profissionais de saúde	2	5	7	0,5	1	6	7	0,5	1	5	6	0,4	-14,3	-14,3
23 Professores	4	5	9	0,6	5	10	15	1,0	2	14	16	1,0	77,8	6,7
24 Especialistas em finanças, contabilidade, org. administrativa, relações púb. e comerciais	10	11	21	1,4	11	10	21	1,4	12	9	21	1,3	-	-
25 Especialistas em tecnologias de informação e comunicação (TIC)	3	-	3	0,2	5	2	7	0,5	8	1	9	0,6	200,0	28,6
26 Especialistas em assuntos jurídicos, sociais, artísticos e culturais	7	14	21	1,4	9	17	26	1,7	6	18	24	1,5	14,3	-7,7
31 Técnicos e profissões das ciências e engenharia, de nível intermédio	13	-	13	0,9	22	3	25	1,6	24	2	26	1,6	100,0	4,0
32 Técnicos e profissionais, de nível intermédio da saúde	3	7	10	0,7	5	14	19	1,2	1	10	11	0,7	10,0	-42,1
33 Técnicos de nível intermédio, das áreas financeira, administrativa e dos negócios	21	11	32	2,1	16	13	29	1,9	26	19	45	2,9	40,6	55,2
34 Técnicos nível intermédio dos serviços jurídicos, sociais, desportivos, culturais e simil.	9	12	21	1,4	12	8	20	1,3	8	10	18	1,1	-14,3	-10,0
35 Técnicos das tecnologias de informação e comunicação	11	2	13	0,9	15	1	16	1,0	19	2	21	1,3	61,5	31,3
41 Empregados de escritório, secretários em geral e operadores de processamento de dados	19	46	65	4,3	19	52	71	4,6	23	38	61	3,9	-6,2	-14,1
42 Pessoal de apoio direto a clientes	11	27	38	2,5	19	32	51	3,3	17	29	46	2,9	21,1	-9,8
43 Operadores de dados, de contabilidade, estatística, de serv. financ. e relac. com o registo	11	3	14	0,9	19	2	21	1,4	25	3	28	1,8	100,0	33,3
44 Outro pessoal de apoio de tipo administrativo	8	3	11	0,7	9	1	10	0,6	8	3	11	0,7	-	10,0
51 Trabalhadores dos serviços pessoais	101	140	241	15,8	87	100	187	12,1	122	118	240	15,2	-0,4	28,3
52 Vendedores	34	117	151	9,9	49	142	191	12,4	54	133	187	11,9	23,8	-2,1
53 Trabalhadores dos cuidados pessoais e similares	4	44	48	3,1	2	43	45	2,9	2	44	46	2,9	-4,2	2,2
54 Pessoal dos serviços de proteção e segurança	13	-	13	0,9	11	2	13	0,8	28	1	29	1,8	123,1	123,1
61 Agricultores e trab. qualificados da agricultura e prod. animal, orientados para o mercado	26	3	29	1,9	17	2	19	1,2	18	2	20	1,3	-31,0	5,3
62 Trab. qualificados da floresta, pesca e caça, orientados para o mercado	95	-	95	6,2	125	-	125	8,1	88	-	88	5,6	-7,4	-29,6
63 Agricultores, criadores de animais, pescadores, caçadores e coletores, de subsistência	1	-	1	0,1	3	-	3	0,2	3	-	3	0,2	200,0	-
71 Trabalhadores qualificados da construção e similares, exceto electricista	82	-	82	5,4	88	-	88	5,7	83	-	83	5,3	1,2	-5,7
72 Trabalhadores qualificados da metalurgia, metalomecânica e simil.	27	-	27	1,8	35	-	35	2,3	28	-	28	1,8	3,7	-20,0
73 Trab. qualificados da impressão, fabrico de instrum. precisão, joalheiros, artesãos e simil.	1	-	1	0,1	-	-	-	-	1	-	1	0,1	-	-
74 Trabalhadores qualificados em eletricidade e em eletrónica	29	-	29	1,9	18	1	19	1,2	23	2	25	1,6	-13,8	31,6
75 Trabalhadores da transf. alimentos, da madeira, do vestuário e outras ind. e artesanato	12	11	23	1,5	19	6	25	1,6	14	12	26	1,6	13,0	4,0
81 Operadores de instalações fixas e máquinas	6	9	15	1,0	6	5	11	0,7	7	8	15	1,0	-	36,4
82 Trabalhadores da montagem	-	-	-	-	-	-	-	-	-	-	-	-	-	-
83 Condutores de veículos e operadores de equipamentos móveis	52	-	52	3,4	44	-	44	2,8	57	1	58	3,7	11,5	31,8
91 Trabalhadores de limpeza	23	205	228	14,9	15	164	179	11,6	23	175	198	12,6	-13,2	10,6
92 Trabalhadores não qualificados da agricultura, produção animal, pesca e floresta	6	1	7	0,5	4	1	5	0,3	-	-	-	-	-100,0	-100,0
93 Trabalhadores não qualificados da ind. extrativa, construção, ind. transf. e transportes	72	17	89	5,8	50	11	61	3,9	42	22	64	4,1	-28,1	4,9
94 Assistentes na preparação de refeições	31	26	57	3,7	36	24	60	3,9	23	25	48	3,0	-15,8	-20,0
95 Vendedores ambulantes (exceto de alimentos) e prestadores de serviços na rua	-	-	-	-	-	-	-	-	1	-	1	0,1	-	-
96 Trabalhadores dos resíduos e de outros serviços elementares	28	3	31	2,0	40	2	42	2,7	35	4	39	2,5	25,8	-7,1

**QUADRO VII - DESEMPREGADOS INSCRITOS (NOVO EMPREGO) POR ATIVIDADE ECONÓMICA**  
Movimento ao longo dos meses

REGIÃO AUTÓNOMA DA MADEIRA

Atividade Económica - CAE / Rev.3	NOVEMBRO/14				OUTUBRO/15				NOVEMBRO/15				Var. %	
	H	M	TOTAL	%	H	M	TOTAL	%	H	M	TOTAL	%	Mês homól.	Mês anter.
<b>Total</b>	<b>692</b>	<b>630</b>	<b>1.322</b>	<b>100,0</b>	<b>726</b>	<b>582</b>	<b>1.308</b>	<b>100,0</b>	<b>764</b>	<b>629</b>	<b>1.393</b>	<b>100,0</b>	<b>5,4</b>	<b>6,5</b>
<b>Agricultura, pecuária, caça, floresta e pesca</b>	<b>117</b>	<b>4</b>	<b>121</b>	<b>9,2</b>	<b>141</b>	<b>7</b>	<b>148</b>	<b>11,3</b>	<b>93</b>	<b>3</b>	<b>96</b>	<b>6,9</b>	<b>-20,7</b>	<b>-35,1</b>
<b>Indústria, energia e água e construção</b>	<b>191</b>	<b>40</b>	<b>231</b>	<b>17,5</b>	<b>207</b>	<b>41</b>	<b>248</b>	<b>19,0</b>	<b>220</b>	<b>41</b>	<b>261</b>	<b>18,7</b>	<b>13,0</b>	<b>5,2</b>
Indústrias extrativas	2	-	2	0,2	1	-	1	0,1	-	-	-	-	-100,0	-100,0
Indústrias alimentares das bebidas e do tabaco	12	17	29	2,2	20	16	36	2,8	23	17	40	2,9	37,9	11,1
Fabricação de têxteis	-	5	5	0,4	-	3	3	0,2	-	5	5	0,4	-	66,7
Indústria do vestuário	1	2	3	0,2	1	1	2	0,2	1	2	3	0,2	-	50,0
Indústria do couro e dos produtos do couro	-	-	-	-	-	-	-	-	-	-	-	-	-	-
Indústria da madeira e da cortiça	2	-	2	0,2	3	1	4	0,3	3	-	3	0,2	50,0	-25,0
Indústrias do papel, impressão e reprodução	1	1	2	0,2	3	1	4	0,3	1	-	1	0,1	-50,0	-75,0
Fab.prod. petrol., quím., farmac., borracha e plástico	1	1	2	0,2	1	1	2	0,2	-	-	-	-	-100,0	-100,0
Fab. de outros produtos minerais não metálicos	1	-	1	0,1	2	-	2	0,2	-	-	-	-	-100,0	-100,0
Ind. metalúrgica de base e fab. produtos metálicos	9	1	10	0,8	7	-	7	0,5	4	-	4	0,3	-60,0	-42,9
Fab. eq. informático, elétrico, máq. e equip. n.e.	-	-	-	-	1	1	2	0,2	2	-	2	0,1	-	-
Fab. veíc. automóveis e outro equip.de transporte	5	-	5	0,4	-	1	1	0,1	-	-	-	-	-100,0	-100,0
Fab.mobiliário, repar. máq. e equip., e outras ind.transf.	2	-	2	0,2	1	1	2	0,2	2	1	3	0,2	50,0	50,0
Eletricidade, gás e água, saneam., resid.e despoluição	2	2	4	0,3	3	2	5	0,4	1	1	2	0,1	-50,0	-60,0
Construção	153	11	164	12,4	164	13	177	13,5	183	15	198	14,2	20,7	11,9
<b>Serviços</b>	<b>384</b>	<b>586</b>	<b>970</b>	<b>73,4</b>	<b>378</b>	<b>534</b>	<b>912</b>	<b>69,7</b>	<b>451</b>	<b>585</b>	<b>1036</b>	<b>74,4</b>	<b>6,8</b>	<b>13,6</b>
Comércio, manut. repar. veículos autom. e motoc.	15	4	19	1,4	26	2	28	2,1	27	4	31	2,2	63,2	10,7
Comércio por grosso e a retalho	60	111	171	12,9	76	118	194	14,8	72	112	184	13,2	7,6	-5,2
Transportes e armazenagem	29	5	34	2,6	25	12	37	2,8	16	8	24	1,7	-29,4	-35,1
Alojamento, restauração e similares	119	195	314	23,8	125	155	280	21,4	157	206	363	26,1	15,6	29,6
Atividades de informação e de comunicação	6	4	10	0,8	5	3	8	0,6	6	3	9	0,6	-10,0	12,5
Atividades financeiras e de seguros	4	1	5	0,4	-	5	5	0,4	1	2	3	0,2	-40,0	-40,0
Atividades imobiliárias, administ. e dos serviços apoio	60	107	167	12,6	43	79	122	9,3	70	75	145	10,4	-13,2	18,9
Atividades de consultoria, científicas, técnicas e simil.	8	9	17	1,3	10	11	21	1,6	9	12	21	1,5	23,5	-
Admin. pública, educação, ativ. saúde e apoio social	32	57	89	6,7	23	45	68	5,2	37	63	100	7,2	12,4	47,1
Outras atividades de serviços	51	93	144	10,9	45	104	149	11,4	56	100	156	11,2	8,3	4,7



**QUADRO VIII - DESEMPREGADOS INSCRITOS POR MOTIVO DE INSCRIÇÃO**  
Movimento ao longo do mês

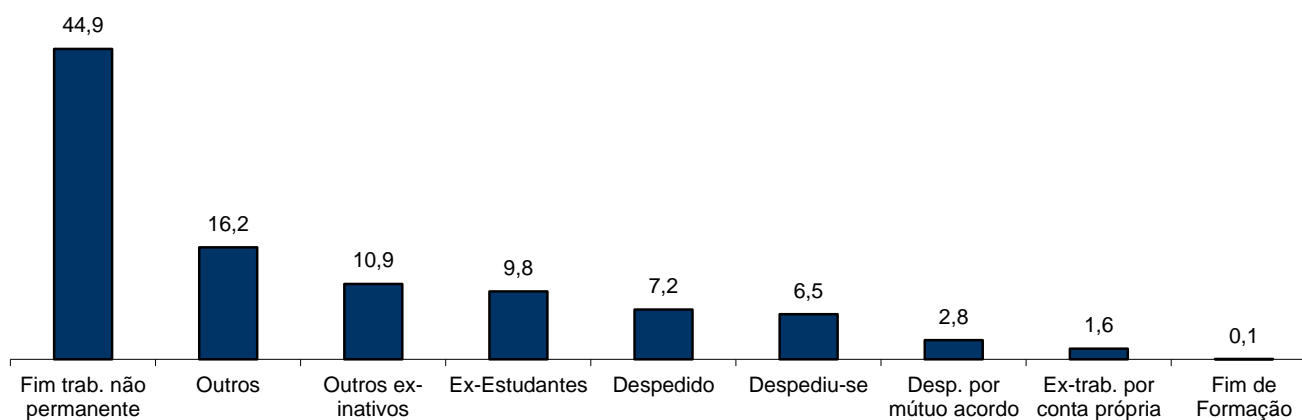
REGIÃO AUTÓNOMA DA MADEIRA

MOTIVOS DE INSCRIÇÃO	H	M	TOTAL	%
<b>Total</b>	<b>855</b>	<b>721</b>	<b>1.576</b>	<b>100,0</b>
Ex-Estudantes	81	74	155	9,8
Fim de Formação	1	-	1	0,1
Despedido	66	48	114	7,2
Despediu-se	51	52	103	6,5
Despedimento por mútuo acordo	22	22	44	2,8
Fim de trabalho não permanente	401	306	707	44,9
Ex-trabalhador por conta própria	16	9	25	1,6
Outros ex-inativos *	87	85	172	10,9
Outros **	130	125	255	16,2

\* Outros ex-inativos - inclui ex-domésticas, reformados e indivíduos em situação de inatividade que decidiram procurar um emprego por conta de outrem.

\*\* Outros - inclui reinscrições após anulações por falta à conv/controlo, ex-emigrantes e beneficiários de prestações de desemprego no espaço europeu.

**Distribuição Percentual dos Desempregados Inscritos por Motivos de Inscrição**



## QUADRO IX - OFERTAS DE EMPREGO POR GRUPOS DE PROFISSÕES

Movimento ao longo dos meses

REGIÃO AUTÓNOMA DA MADEIRA

Grupos de Profissões - CPP/10	NOVEMBRO/14		OUTUBRO/15		NOVEMBRO/15		Var. %	
	V.A.	%	V.A.	%	V.A.	%	Mês homól.	Mês anter.
<b>Total</b>	<b>192</b>	<b>100,0</b>	<b>209</b>	<b>100,0</b>	<b>176</b>	<b>100,0</b>	<b>-8,3</b>	<b>-15,8</b>
01 Oficiais das Forças Armadas	-	-	-	-	-	-	-	-
02 Sargentos das Forças Armadas	-	-	-	-	-	-	-	-
03 Outro pessoal das Forças Armadas	-	-	-	-	-	-	-	-
11 Repres.do poder legislativo e de órgãos executivos, dirigentes sup. Adm.Pública, de org.espec., diretores e gestores de empresas	-	-	-	-	-	-	-	-
12 Diretores de serviços administrativos e comerciais	-	-	1	0,5	-	-	-	-100,0
13 Diretores de produção e de serviços especializados	-	-	-	-	-	-	-	-
14 Diretores de hotelaria, restauração, comércio e de outros serviços	-	-	-	-	-	-	-	-
21 Especialistas das ciências físicas, matemáticas, engenharias e técnicas afins	6	3,1	2	1,0	3	1,7	-50,0	50,0
22 Profissionais de saúde	1	0,5	9	4,3	3	1,7	200,0	-66,7
23 Professores	2	1,0	1	0,5	1	0,6	-50,0	-
24 Especialistas em finanças, contabilidade, org. administrativa, relações públ. e comerciais	6	3,1	6	2,9	5	2,8	-16,7	-16,7
25 Especialistas em tecnologias de informação e comunicação (TIC)	2	1,0	2	1,0	-	-	-100,0	-100,0
26 Especialistas em assuntos jurídicos, sociais, artísticos e culturais	-	-	3	1,4	-	-	-	-100,0
31 Técnicos e profissões das ciências e engenharia, de nível intermédio	1	0,5	-	-	2	1,1	100,0	-
32 Técnicos e profissionais, de nível intermédio da saúde	1	0,5	6	2,9	2	1,1	100,0	-66,7
33 Técnicos de nível intermédio, das áreas financeira, administrativa e dos negócios	6	3,1	2	1,0	3	1,7	-50,0	50,0
34 Técnicos nível intermédio dos serviços jurídicos, sociais, desportivos, culturais e simil.	1	0,5	5	2,4	2	1,1	100,0	-60,0
35 Técnicos das tecnologias de informação e comunicação	1	0,5	-	-	-	-	-100,0	-
41 Empregados de escritório, secretários em geral e operadores de processamento de dados	11	5,7	5	2,4	14	8,0	27,3	180,0
42 Pessoal de apoio direto a clientes	11	5,7	8	3,8	2	1,1	-81,8	-75,0
43 Operadores de dados, de contabilidade, estatística, de serv. financ. e relac. com o registo	1	0,5	3	1,4	3	1,7	200,0	-
44 Outro pessoal de apoio de tipo administrativo	-	-	-	-	-	-	-	-
51 Trabalhadores dos serviços pessoais	68	35,4	65	31,1	48	27,3	-29,4	-26,2
52 Vendedores	19	9,9	25	12,0	17	9,7	-10,5	-32,0
53 Trabalhadores dos cuidados pessoais e similares	3	1,6	3	1,4	2	1,1	-33,3	-33,3
54 Pessoal dos serviços de proteção e segurança	2	1,0	-	-	-	-	-100,0	-
61 Agricultores e trab. qualificados da agricultura e prod. animal, orientados para o mercado	2	1,0	2	1,0	-	-	-100,0	-100,0
62 Trab. qualificados da floresta, pesca e caça, orientados para o mercado	-	-	3	1,4	1	0,6	-	-66,7
63 Agricultores, criadores de animais, pescadores, caçadores e coletores, de subsistência	-	-	-	-	-	-	-	-
71 Trabalhadores qualificados da construção e similares, exceto eletricitista	5	2,6	10	4,8	17	9,7	240,0	70,0
72 Trabalhadores qualificados da metalurgia, metalomecânica e similares	2	1,0	7	3,3	7	4,0	250,0	-
73 Trab. qualificados da impressão, fabrico de instrum. precisão, joalheiros, artesãos e simil.	-	-	-	-	1	0,6	-	-
74 Trabalhadores qualificados em eletricidade e em eletrónica	4	2,1	8	3,8	2	1,1	-50,0	-75,0
75 Trabalhadores da transf. alimentos, da madeira, do vestuário e outras ind. e artesanato	5	2,6	6	2,9	5	2,8	-	-16,7
81 Operadores de instalações fixas e máquinas	-	-	-	-	-	-	-	-
82 Trabalhadores da montagem	2	1,0	-	-	-	-	-100,0	-
83 Condutores de veículos e operadores de equipamentos móveis	2	1,0	-	-	6	3,4	200,0	-
91 Trabalhadores de limpeza	12	6,3	12	5,7	10	5,7	-16,7	-16,7
92 Trabalhadores não qualificados da agricultura, produção animal, pesca e floresta	-	-	-	-	1	0,6	-	-
93 Trabalhadores não qualificados da ind. extrativa, construção, ind. transf. e transportes	8	4,2	1	0,5	3	1,7	-62,5	200,0
94 Assistentes na preparação de refeições	4	2,1	9	4,3	10	5,7	150,0	11,1
95 Vendedores ambulantes (exceto de alimentos) e prestadores de serviços na rua	-	-	-	-	-	-	-	-
96 Trabalhadores dos resíduos e de outros serviços elementares	4	2,1	5	2,4	6	3,4	50,0	20,0



## QUADRO X - OFERTAS DE EMPREGO POR ATIVIDADE ECONÓMICA

Movimento ao longo dos meses

REGIÃO AUTÓNOMA DA MADEIRA

Atividade Económica - CAE / Rev.3	NOVEMBRO/14		OUTUBRO/15		NOVEMBRO/15		Var. %	
	V.A.	%	V.A.	%	V.A.	%	Mês homól.	Mês anter.
<b>Total</b>	<b>192</b>	<b>100,0</b>	<b>209</b>	<b>100,0</b>	<b>176</b>	<b>100,0</b>	<b>-8,3</b>	<b>-15,8</b>
<b>Agricultura, pecuária, caça, floresta e pesca</b>	<b>2</b>	<b>1,0</b>	<b>-</b>	<b>-</b>	<b>2</b>	<b>1,1</b>	<b>-</b>	<b>-</b>
<b>Indústria, energia e água e construção</b>	<b>32</b>	<b>16,7</b>	<b>40</b>	<b>19,1</b>	<b>37</b>	<b>21,0</b>	<b>15,6</b>	<b>-7,5</b>
Indústrias extrativas	-	-	1	0,5	-	-	-	-100,0
Indústrias alimentares das bebidas e do tabaco	10	5,2	6	2,9	4	2,3	-60,0	-33,3
Fabricação de têxteis	-	-	-	-	1	0,6	-	-
Indústria do vestuário	-	-	-	-	-	-	-	-
Indústria do couro e dos produtos do couro	-	-	-	-	-	-	-	-
Indústria da madeira e da cortiça	-	-	2	1,0	-	-	-	-100,0
Indústrias do papel, impressão e reprodução	1	0,5	2	1,0	2	1,1	100,0	-
Fab.prod. petrol., quím., farmac., borracha e plástico	1	0,5	6	2,9	-	-	-100,0	-100,0
Fab. de outros produtos minerais não metálicos	-	-	1	0,5	3	1,7	-	200,0
Ind. metalúrgica de base e fab. produtos metálicos	1	0,5	-	-	4	2,3	300,0	-
Fab. eq. informático, elétrico, máq. e equip. n.e.	-	-	5	2,4	-	-	-	-100,0
Fab. veíc. automóveis e outro equip.de transporte	-	-	-	-	-	-	-	-
Fab.mobiliário, repar. máq. e equip., e outras ind.transf.	3	1,6	-	-	-	-	-100,0	-
Eletricidade, gás e água, saneam., resid.e despoluição	1	0,5	-	-	4	2,3	300,0	-
Construção	15	7,8	17	8,1	19	10,8	26,7	11,8
<b>Serviços</b>	<b>158</b>	<b>82,3</b>	<b>169</b>	<b>80,9</b>	<b>137</b>	<b>77,8</b>	<b>-13,3</b>	<b>-18,9</b>
Comércio, manut. repar. veículos autom. e motoc.	1	0,5	6	2,9	8	4,5	700,0	33,3
Comércio por grosso e a retalho	32	16,7	29	13,9	20	11,4	-37,5	-31,0
Transportes e armazenagem	2	1,0	-	-	4	2,3	100,0	-
Alojamento, restauração e similares	76	39,6	96	45,9	52	29,5	-31,6	-45,8
Atividades de informação e de comunicação	8	4,2	2	1,0	2	1,1	-75,0	-
Atividades financeiras e de seguros	-	-	-	-	-	-	-	-
Atividades imobiliárias, administ. e dos serviços apoio	11	5,7	5	2,4	14	8,0	27,3	180,0
Atividades de consultoria, científicas, técnicas e simil.	6	3,1	3	1,4	9	5,1	50,0	200,0
Admin. pública, educação, ativ. saúde e apoio social	4	2,1	15	7,2	11	6,3	175,0	-26,7
Outras atividades de serviços	18	9,4	13	6,2	17	9,7	-5,6	30,8

## QUADRO XI - OFERTAS DE EMPREGO POR GRUPOS DE PROFISSÕES

Situação no fim dos meses

REGIÃO AUTÓNOMA DA MADEIRA

Grupos de Profissões - CPP/10	NOVEMBRO/14		OUTUBRO/15		NOVEMBRO/15		Var. %	
	V.A.	%	V.A.	%	V.A.	%	Mês homól.	Mês anter.
<b>Total</b>	<b>222</b>	<b>100,0</b>	<b>281</b>	<b>100,0</b>	<b>214</b>	<b>100,0</b>	<b>-3,6</b>	<b>-23,8</b>
01 Oficiais das Forças Armadas	-	-	-	-	-	-	-	-
02 Sargentos das Forças Armadas	-	-	-	-	-	-	-	-
03 Outro pessoal das Forças Armadas	-	-	-	-	-	-	-	-
11 Repres.do poder legislativo e de órgãos executivos, dirigentes sup. Adm.Pública, de org.espec., diretores e gestores de empresas	-	-	1	0,4	1	0,5	-	-
12 Diretores de serviços administrativos e comerciais	-	-	1	0,4	1	0,5	-	-
13 Diretores de produção e de serviços especializados	-	-	-	-	-	-	-	-
14 Diretores de hotelaria, restauração, comércio e de outros serviços	1	0,5	-	-	-	-	-100,0	-
21 Especialistas das ciências físicas, matemáticas, engenharias e técnicas afins	3	1,4	6	2,1	4	1,9	33,3	-33,3
22 Profissionais de saúde	1	0,5	7	2,5	3	1,4	200,0	-57,1
23 Professores	2	0,9	-	-	-	-	-100,0	-
24 Especialistas em finanças, contabilidade, org. administrativa, relações púb. e comerciais	3	1,4	6	2,1	5	2,3	66,7	-16,7
25 Especialistas em tecnologias de informação e comunicação (TIC)	1	0,5	1	0,4	1	0,5	-	-
26 Especialistas em assuntos jurídicos, sociais, artísticos e culturais	-	-	1	0,4	-	-	-	-100,0
31 Técnicos e profissões das ciências e engenharia, de nível intermédio	1	0,5	3	1,1	1	0,5	-	-66,7
32 Técnicos e profissionais, de nível intermédio da saúde	-	-	8	2,8	4	1,9	-	-50,0
33 Técnicos de nível intermédio, das áreas financeira, administrativa e dos negócios	11	5,0	9	3,2	4	1,9	-63,6	-55,6
34 Técnicos nível intermédio dos serviços jurídicos, sociais, desportivos, culturais e simil.	-	-	3	1,1	2	0,9	-	-33,3
35 Técnicos das tecnologias de informação e comunicação	-	-	-	-	-	-	-	-
41 Empregados de escritório, secretários em geral e operadores de processamento de dados	9	4,1	5	1,8	7	3,3	-22,2	40,0
42 Pessoal de apoio direto a clientes	5	2,3	7	2,5	5	2,3	-	-28,6
43 Operadores de dados, de contabilidade, estatística, de serv. financ. e relac. com o registo	1	0,5	2	0,7	2	0,9	100,0	-
44 Outro pessoal de apoio de tipo administrativo	-	-	-	-	-	-	-	-
51 Trabalhadores dos serviços pessoais	96	43,2	106	37,7	80	37,4	-16,7	-24,5
52 Vendedores	19	8,6	25	8,9	26	12,1	36,8	4,0
53 Trabalhadores dos cuidados pessoais e similares	-	-	3	1,1	-	-	-	-100,0
54 Pessoal dos serviços de proteção e segurança	1	0,5	-	-	-	-	-100,0	-
61 Agricultores e trab. qualificados da agricultura e prod. animal, orientados para o mercado	2	0,9	5	1,8	2	0,9	-	-60,0
62 Trab. qualificados da floresta, pesca e caça, orientados para o mercado	-	-	3	1,1	1	0,5	-	-66,7
63 Agricultores, criadores de animais, pescadores, caçadores e coletores, de subsistência	-	-	-	-	-	-	-	-
71 Trabalhadores qualificados da construção e similares, exceto eletricitista	6	2,7	13	4,6	14	6,5	133,3	7,7
72 Trabalhadores qualificados da metalurgia, metalomecânica e similares	6	2,7	11	3,9	5	2,3	-16,7	-54,5
73 Trab. qualificados da impressão, fabrico de instrum. precisão, joalheiros, artesãos e simil.	-	-	1	0,4	1	0,5	-	-
74 Trabalhadores qualificados em eletricidade e em eletrónica	5	2,3	11	3,9	5	2,3	-	-54,5
75 Trabalhadores da transf. alimentos, da madeira, do vestuário e outras ind. e artesanato	10	4,5	10	3,6	10	4,7	-	-
81 Operadores de instalações fixas e máquinas	1	0,5	-	-	-	-	-100,0	-
82 Trabalhadores da montagem	-	-	-	-	-	-	-	-
83 Condutores de veículos e operadores de equipamentos móveis	4	1,8	3	1,1	2	0,9	-50,0	-33,3
91 Trabalhadores de limpeza	9	4,1	8	2,8	12	5,6	33,3	50,0
92 Trabalhadores não qualificados da agricultura, produção animal, pesca e floresta	-	-	-	-	-	-	-	-
93 Trabalhadores não qualificados da ind. extrativa, construção, ind. transf. e transportes	19	8,6	7	2,5	1	0,5	-94,7	-85,7
94 Assistentes na preparação de refeições	4	1,8	11	3,9	8	3,7	100,0	-27,3
95 Vendedores ambulantes (exceto de alimentos) e prestadores de serviços na rua	-	-	-	-	-	-	-	-
96 Trabalhadores dos resíduos e de outros serviços elementares	2	0,9	4	1,4	7	3,3	250,0	75,0



**QUADRO XII - OFERTAS DE EMPREGO POR ATIVIDADE ECONÓMICA**  
Situação no fim dos meses

REGIÃO AUTÓNOMA DA MADEIRA

Atividade Económica - CAE / Rev.3	NOVEMBRO/14		OUTUBRO/15		NOVEMBRO/15		Var. %	
	V.A.	%	V.A.	%	V.A.	%	Mês homól.	Mês anter.
<b>Total</b>	<b>222</b>	<b>100,0</b>	<b>281</b>	<b>100,0</b>	<b>214</b>	<b>100,0</b>	<b>-3,6</b>	<b>-23,8</b>
<b>Agricultura, pecuária, caça, floresta e pesca</b>	<b>1</b>	<b>0,5</b>	<b>-</b>	<b>-</b>	<b>1</b>	<b>0,5</b>	<b>-</b>	<b>-</b>
<b>Indústria, energia e água e construção</b>	<b>35</b>	<b>15,8</b>	<b>51</b>	<b>18,1</b>	<b>30</b>	<b>10,7</b>	<b>-14,3</b>	<b>-41,2</b>
Indústrias extrativas	2	0,9	2	0,7	1	0,5	-50,0	-50,0
Indústrias alimentares das bebidas e do tabaco	12	5,4	6	2,1	5	2,3	-58,3	-16,7
Fabricação de têxteis	3	1,4	2	0,7	1	0,5	-66,7	-50,0
Indústria do vestuário	-	-	-	-	-	-	-	-
Indústria do couro e dos produtos do couro	-	-	-	-	-	-	-	-
Indústria da madeira e da cortiça	-	-	2	0,7	-	-	-	-100,0
Indústrias do papel, impressão e reprodução	-	-	2	0,7	1	0,5	-	-50,0
Fab. prod. petrol., quím., farmac., borracha e plástico	4	1,8	6	2,1	-	-	-100,0	-100,0
Fab. de outros produtos minerais não metálicos	-	-	-	-	1	0,5	-	-
Ind. metalúrgica de base e fab. produtos metálicos	-	-	1	0,4	-	-	-	-100,0
Fab. eq. informático, elétrico, máq. e equip. n.e.	-	-	3	1,1	-	-	-	-100,0
Fab. veic. automóveis e outro equip.de transporte	-	-	-	-	-	-	-	-
Fab.mobiliário, repar. máq. e equip., e outras ind.transf.	3	1,4	3	1,1	2	0,9	-33,3	-33,3
Eletricidade, gás e água, saneam., resid.e despoluição	1	0,5	-	-	2	0,9	100,0	-
Construção	10	4,5	24	8,5	17	7,9	70,0	-29,2
<b>Serviços</b>	<b>186</b>	<b>83,8</b>	<b>230</b>	<b>81,9</b>	<b>183</b>	<b>85,5</b>	<b>-1,6</b>	<b>-20,4</b>
Comércio, manut. repar. veículos autom. e motoc.	8	3,6	11	3,9	9	4,2	12,5	-18,2
Comércio por grosso e a retalho	56	25,2	37	13,2	27	12,6	-51,8	-27,0
Transportes e armazenagem	1	0,5	3	1,1	1	0,5	-	-66,7
Alojamento, restauração e similares	92	41,4	125	44,5	98	45,8	6,5	-21,6
Atividades de informação e de comunicação	3	1,4	5	1,8	2	0,9	-33,3	-60,0
Atividades financeiras e de seguros	-	-	2	0,7	2	0,9	-	-
Atividades imobiliárias, administ. e dos serviços apoio	10	4,5	12	4,3	13	6,1	30,0	8,3
Atividades de consultoria, científicas, técnicas e simil.	3	1,4	9	3,2	10	4,7	233,3	11,1
Admin. pública, educação, ativ. saúde e apoio social	1	0,5	7	2,5	5	2,3	400,0	-28,6
Outras atividades de serviços	12	5,4	19	6,8	16	7,5	33,3	-15,8

## QUADRO XIII - COLOCAÇÕES EFECTUADAS POR GRUPOS DE PROFISSÕES

Movimento ao longo dos meses

REGIÃO AUTÓNOMA DA MADEIRA

Grupos de Profissões - CPP/10	NOVEMBRO/14				OUTUBRO/15				NOVEMBRO/15				Var. %	
	H	M	TOTAL	%	H	M	TOTAL	%	H	M	TOTAL	%	Mês homól.	Mês anter.
<b>Total</b>	<b>62</b>	<b>68</b>	<b>130</b>	<b>100,0</b>	<b>78</b>	<b>65</b>	<b>143</b>	<b>100,0</b>	<b>87</b>	<b>68</b>	<b>155</b>	<b>100,0</b>	<b>19,2</b>	<b>8,4</b>
01 Oficiais das Forças Armadas	-	-	-	-	-	-	-	-	-	-	-	-	-	-
02 Sargentos das Forças Armadas	-	-	-	-	-	-	-	-	-	-	-	-	-	-
03 Outro pessoal das Forças Armadas	-	-	-	-	-	-	-	-	-	-	-	-	-	-
11 Repres.do poder legislativo e de órgãos executivos, dirigentes sup. Adm.Pública, de org.espec., diretores e gestores de	-	-	-	-	-	-	-	-	-	-	-	-	-	-
12 Diretores de serviços administrativos e comerciais	-	-	-	-	-	-	-	-	-	-	-	-	-	-
13 Diretores de produção e de serviços especializados	-	-	-	-	-	-	-	-	-	-	-	-	-	-
14 Diretores de hotelaria, restauração, comércio e de outros serviços	-	-	-	-	-	-	-	-	-	-	-	-	-	-
21 Especialistas das ciências físicas, matemáticas, engenharias e técnicas afins	3	1	4	3,1	1	-	1	0,7	1	2	3	1,9	-25,0	200,0
22 Profissionais de saúde	-	2	2	1,5	-	4	4	2,8	-	3	3	1,9	50,0	-25,0
23 Professores	-	-	-	-	1	2	3	2,1	-	1	1	0,6	-	-66,7
24 Especialistas em finanças, contabilidade, org. administrativa, relações púb. e comerciais	-	4	4	3,1	-	1	1	0,7	-	1	1	0,6	-75,0	0,0
25 Especialistas em tecnologias de informação e comunicação (TIC)	2	-	2	1,5	1	-	1	0,7	-	-	-	-	-100,0	-100,0
26 Especialistas em assuntos jurídicos, sociais, artísticos e culturais	-	-	-	-	-	2	2	1,4	-	1	1	0,6	-	-50,0
31 Técnicos e profissões das ciências e engenharia, de nível intermédio	1	-	1	0,8	-	-	-	-	1	-	1	0,6	0,0	-
32 Técnicos e profissionais, de nível intermédio da saúde	-	2	2	1,5	1	3	4	2,8	-	4	4	2,6	100,0	0,0
33 Técnicos de nível intermédio, das áreas financeira, administrativa e dos negócios	2	-	2	1,5	3	-	3	2,1	2	-	2	1,3	0,0	-33,3
34 Técnicos nível intermédio dos serviços jurídicos, sociais, desportivos, culturais e simil.	-	1	1	0,8	3	2	5	3,5	-	1	1	0,6	0,0	-80,0
35 Técnicos das tecnologias de informação e comunicação	-	1	1	0,8	-	-	-	-	-	-	-	-	-100,0	-
41 Empregados de escritório, secretários em geral e operadores de processamento de dados	2	3	5	3,8	1	1	2	1,4	3	9	12	7,7	140,0	500,0
42 Pessoal de apoio direto a clientes	4	3	7	5,4	4	6	10	7,0	4	-	4	2,6	-42,9	-60,0
43 Operadores de dados, de contabilidade, estatística, de serv. financ. e relac. com o registo	-	-	-	-	2	-	2	1,4	2	1	3	1,9	-	50,0
44 Outro pessoal de apoio de tipo administrativo	-	-	-	-	-	-	-	-	-	-	-	-	-	-
51 Trabalhadores dos serviços pessoais	20	25	45	34,6	21	19	40	28,0	24	14	38	24,5	-15,6	-5,0
52 Vendedores	5	13	18	13,8	3	11	14	9,8	2	12	14	9,0	-22,2	0,0
53 Trabalhadores dos cuidados pessoais e similares	-	5	5	3,8	-	1	1	0,7	-	2	2	1,3	-60,0	100,0
54 Pessoal dos serviços de proteção e segurança	1	-	1	0,8	-	-	-	-	-	-	-	-	-100,0	-
61 Agricultores e trab. qualificados da agricultura e prod. animal, orientados para o mercado	2	-	2	1,5	1	-	1	0,7	3	-	3	1,9	50,0	200,0
62 Trab. qualificados da floresta, pesca e caça, orientados para o mercado	-	-	-	-	-	-	-	-	-	-	-	-	-	-
63 Agricultores, criadores de animais, pescadores, caçadores e coletores, de subsistência	-	-	-	-	-	-	-	-	-	-	-	-	-	-
71 Trabalhadores qualificados da construção e similares, exceto electricista	2	-	2	1,5	11	-	11	7,7	11	-	11	7,1	450,0	0,0
72 Trabalhadores qualificados da metalurgia, metalomecânica e simil.	3	-	3	2,3	4	-	4	2,8	10	-	10	6,5	233,3	150,0
73 Trab. qualificados da impressão, fabrico de instrum. precisão, joalheiros, artesãos e simil.	-	-	-	-	1	-	1	0,7	1	-	1	0,6	-	0,0
74 Trabalhadores qualificados em eletricidade e em eletrónica	3	-	3	2,3	4	-	4	2,8	3	-	3	1,9	0,0	-25,0
75 Trabalhadores da transf. alimentos, da madeira, do vestuário e outras ind. e artesanato	-	1	1	0,8	4	2	6	4,2	-	-	-	-	-100,0	-100,0
81 Operadores de instalações fixas e máquinas	-	-	-	-	-	-	-	-	-	-	-	-	-	-
82 Trabalhadores da montagem	2	-	2	1,5	-	-	-	-	-	-	-	-	-100,0	-
83 Condutores de veículos e operadores de equipamentos móveis	3	-	3	2,3	2	1	3	2,1	6	1	7	4,5	133,3	133,3
91 Trabalhadores de limpeza	1	5	6	4,6	1	7	8	5,6	-	6	6	3,9	0,0	-25,0
92 Trabalhadores não qualificados da agricultura, produção animal, pesca e floresta	-	-	-	-	-	-	-	-	1	-	1	0,6	-	-
93 Trabalhadores não qualificados da ind. extrativa, construção, ind. transf. e transportes	2	-	2	1,5	2	1	3	2,1	6	2	8	5,2	300,0	166,7
94 Assistentes na preparação de refeições	1	2	3	2,3	3	1	4	2,8	4	8	12	7,7	300,0	200,0
95 Vendedores ambulantes (exceto de alimentos) e prestadores de serviços na rua	-	-	-	-	-	-	-	-	-	-	-	-	-	-
96 Trabalhadores dos resíduos e de outros serviços elementares	3	-	3	2,3	4	1	5	3,5	3	-	3	1,9	0,0	-40,0



### QUADRO XIV - COLOCAÇÕES EFECTUADAS POR ATIVIDADE ECONÓMICA

Movimento ao longo dos meses

REGIÃO AUTÓNOMA DA MADEIRA

Actividade Económica - CAE / Rev.3	NOVEMBRO/14				OUTUBRO/15				NOVEMBRO/15				Var. %	
	H	M	TOTAL	%	H	M	TOTAL	%	H	M	TOTAL	%	Mês homól.	Mês anter.
<b>Total</b>	<b>62</b>	<b>68</b>	<b>130</b>	<b>100,0</b>	<b>78</b>	<b>65</b>	<b>143</b>	<b>100,0</b>	<b>87</b>	<b>68</b>	<b>155</b>	<b>100,0</b>	<b>19,2</b>	<b>8,4</b>
<b>Agricultura, pecuária, caça, floresta e pesca</b>	<b>3</b>	<b>-</b>	<b>3</b>	<b>2,3</b>	<b>1</b>	<b>-</b>	<b>1</b>	<b>0,7</b>	<b>1</b>	<b>-</b>	<b>1</b>	<b>0,6</b>	<b>-66,7</b>	<b>-</b>
<b>Indústria, energia e água e construção</b>	<b>14</b>	<b>1</b>	<b>15</b>	<b>11,5</b>	<b>19</b>	<b>4</b>	<b>23</b>	<b>16,1</b>	<b>30</b>	<b>2</b>	<b>32</b>	<b>20,6</b>	<b>113,3</b>	<b>39,1</b>
Indústrias extrativas	-	-	-	-	-	-	-	-	1	-	1	0,6	-	-
Indústrias alimentares das bebidas e do tabaco	2	1	3	2,3	2	4	6	4,2	1	1	2	1,3	-33,3	-66,7
Fabricação de têxteis	-	-	-	-	-	-	-	-	-	-	-	-	-	-
Indústria do vestuário	-	-	-	-	-	-	-	-	-	-	-	-	-	-
Indústria do couro e dos produtos do couro	-	-	-	-	-	-	-	-	-	-	-	-	-	-
Indústria da madeira e da cortiça	1	-	1	0,8	-	-	-	-	-	-	-	-	-100,0	-
Indústrias do papel, impressão e reprodução	1	-	1	0,8	-	-	-	-	1	-	1	0,6	-	-
Fab.prod. petrol., quím., farmac., borracha e plástico	-	-	-	-	1	-	1	0,7	1	-	1	0,6	-	-
Fab. de outros produtos minerais não metálicos	-	-	-	-	-	-	-	-	2	-	2	1,3	-	-
Ind. metalúrgica de base e fab. produtos metálicos	-	-	-	-	-	-	-	-	4	-	4	2,6	-	-
Fab. eq. informático, elétrico, máq. e equip. n.e.	-	-	-	-	-	-	-	-	3	-	3	1,9	-	-
Fab. veíc. automóveis e outro equip.de transporte	-	-	-	-	-	-	-	-	-	-	-	-	-	-
Fab. mobiliário, repar. máq. e equip., e outras ind.transf.	2	-	2	1,5	1	-	1	0,7	-	-	-	-	-100,0	-100,0
Eletricidade, gás e água, saneam., resíd.e despoluição	-	-	-	-	-	-	-	-	2	-	2	1,3	-	-
Construção	8	-	8	6,2	15	-	15	10,5	15	1	16	10,3	100,0	6,7
<b>Serviços</b>	<b>45</b>	<b>67</b>	<b>112</b>	<b>86,2</b>	<b>58</b>	<b>61</b>	<b>119</b>	<b>83,2</b>	<b>56</b>	<b>66</b>	<b>122</b>	<b>78,7</b>	<b>8,9</b>	<b>2,5</b>
Comércio, manut. repar. veículos autom. e motoc.	2	-	2	1,5	3	-	3	2,1	4	-	4	2,6	100,0	33,3
Comércio por grosso e a retalho	6	12	18	13,8	6	12	18	12,6	7	18	25	16,1	38,9	38,9
Transportes e armazenagem	1	-	1	0,8	6	-	6	4,2	4	-	4	2,6	300,0	-33,3
Alojamento, restauração e similares	19	32	51	39,2	31	27	58	40,6	28	25	53	34,2	3,9	-8,6
Atividades de informação e de comunicação	2	4	6	4,6	1	2	3	2,1	2	1	3	1,9	-50,0	-
Atividades financeiras e de seguros	-	1	1	0,8	-	-	-	-	-	-	-	-	-100,0	-
Atividades imobiliárias, administ. e dos serviços apoio	4	3	7	5,4	2	2	4	2,8	4	4	8	5,2	14,3	100,0
Atividades de consultoria, científicas, técnicas e simil.	4	1	5	3,8	2	1	3	2,1	3	2	5	3,2	-	66,7
Admin. pública, educação, ativ. saúde e apoio social	-	6	6	4,6	3	9	12	8,4	-	11	11	7,1	83,3	-8,3
Outras atividades de serviços	7	8	15	11,5	4	8	12	8,4	4	5	9	5,8	-40,0	-25,0



**CONCEITOS E DEFINIÇÕES:**

**PEDIDOS DE EMPREGO** - Total de pessoas com idade igual ou superior a 16 anos (salvaguardando as reservas previstas na lei), inscritas no Centro de Emprego para obter um emprego por conta de outrem.

**Subdividem-se nas categorias:**

**DESEMPREGADOS/DESEMPREGO REGISTRADO** - Candidatos inscritos que não têm trabalho, procuram um emprego como trabalhador por conta de outrem, estão imediatamente disponíveis e têm capacidade para trabalhar, dos quais:

- 1º emprego:** nunca trabalharam,
- Novo emprego:** já trabalharam.

**EMPREGADOS** - Candidatos inscritos que, tendo um emprego a tempo completo ou parcial pretendem mudar para outro emprego; (inclui candidatos na situação de suspensos temporariamente do trabalho, mas que mantêm um vínculo formal à empresa);

**OCUPADOS** - Candidatos inscritos a desenvolver uma atividade temporária, no âmbito da satisfação de necessidades coletivas, ao abrigo de um Programa Ocupacional de Emprego, a frequentar formação profissional ou integrado em medidas ativas de emprego, com exceção das medidas que visem a criação do próprio emprego ou de postos de trabalho, ou seja, que visem a integração direta no mercado de trabalho;

**INDISPONÍVEIS TEMPORARIAMENTE** - Candidatos inscritos que não reúnem as condições imediatas para o trabalho e apresentam indisponibilidade justificada.

**DESEMPREGADOS JOVENS** - Candidatos desempregados com menos de 25 anos de idade.

**DESEMPREGADOS ADULTOS** - Candidatos desempregados com 25 ou mais anos de idade.

**DESEMPREGADOS DE CURTA DURAÇÃO** - Candidatos inscritos como desempregados há menos de um ano.

**DESEMPREGADOS DE LONGA DURAÇÃO** - Candidatos inscritos como desempregados há um ano ou mais.

**OFERTAS DE EMPREGO** - Empregos disponíveis comunicados pelas entidades empregadoras ao Centro de Emprego.

**COLOCAÇÕES** - Ofertas de emprego satisfeitas, com candidatos apresentados pelo Centro de Emprego.

**AUTOCOLOCAÇÕES** - Obtenção, por iniciativa própria, de colocações profissionais, como trabalhadores por conta de outrem

As estatísticas dos **Pedidos** e **Ofertas de Emprego**, podem referir-se a:

**Situação no fim do mês** - Número de registos existentes no final do mês.

**Movimento ao longo do mês** - Número de registos durante o mês.

As estatísticas das **Colocações** referem-se apenas ao movimento ao longo do mês.

**CLASSIFICAÇÕES UTILIZADAS:**

**Classificação Portuguesa das Profissões - 2010** - 14ª Deliberação da secção permanente de coordenação estatística do Conselho Superior de Estatística - Instituto Nacional de Estatística, I.P. (DR, IIª Série, nº106 de 01/06/2010).

**Classificação Portuguesa das Atividades Económicas – CAE - Rev. 3** (D.L. 381/2007, de 14/11).



**SINAIS CONVENCIONAIS:**

- ... Confidencial
- Resultado nulo
- x Dado não disponível
- \* Dado retificado
- 0 Dado inferior a metade da unidade utilizada

**SIGLAS**

- H** Total no sexo masculino
- M** Total no sexo feminino
- < 25 anos** Menores de 25 anos
- >= 25 anos** Com 25 anos ou mais
- < 1 ano** Há menos de 1 ano
- >= 1 ano** Há 1 ano ou mais
- %** Valor percentual

## FICHA TÉCNICA

### Edição

Secretaria Regional da Inclusão e Assuntos Sociais  
Instituto de Emprego da Madeira, IP-RAM  
Rua da Boa Viagem, nº 36  
9060 - 027 Funchal  
Tel.: 291 213 260 /1  
Fax: 291 220 014  
E-mail: [emprego@iem.gov-madeira.pt](mailto:emprego@iem.gov-madeira.pt)  
Site: [www.iem.gov-madeira.pt](http://www.iem.gov-madeira.pt)

### Coordenação e Conceção Gráfica

Direção de Planeamento e Promoção de Emprego  
Gabinete de Planeamento e Estatística

**Formato:** Publicação em suporte eletrónico

**Periodicidade:** Mensal

**Data de edição:** Dezembro de 2015