

SÍNTESE - INDICADORES DO MERCADO DE EMPREGO

REGIÃO AUTÓNOMA DA MADEIRA

	JANEIRO/15		DEZEMBRO/15		JANEIRO/16		VARIACÃO %	
	V.A.	%	V.A.	%	V.A.	%	Mês Homólogo	Mês Anterior
DESEMPREGO REGISTRADO	23.076	100,0	22.777	100,0	22.877	100,0	-0,9	0,4
Homens	12.718	55,1	12.314	54,1	12.437	54,4	-2,2	1,0
Mulheres	10.358	44,9	10.463	45,9	10.440	45,6	0,8	-0,2
< 25 anos de idade	3.197	13,9	2.926	12,8	2.799	12,2	-12,4	-4,3
Homens	1.617		1.467		1.416		-12,4	-3,5
Mulheres	1.580		1.459		1.383		-12,5	-5,2
>= 25 anos de idade	19.879	86,1	19.851	87,2	20.078	87,8	1,0	1,1
Homens	11.101		10.847		11.021		-0,7	1,6
Mulheres	8.778		9.004		9.057		3,2	0,6
< 1 ano de inscrição	10.631	46,1	10.399	45,7	10.291	45,0	-3,2	-1,0
Homens	5.690		5.560		5.527		-2,9	-0,6
Mulheres	4.941		4.839		4.764		-3,6	-1,5
>= 1 ano de inscrição	12.445	53,9	12.378	54,3	12.586	55,0	1,1	1,7
Homens	7.028		6.754		6.910		-1,7	2,3
Mulheres	5.417		5.624		5.676		4,8	0,9
Primeiro Emprego	2.645	11,5	2.547	11,2	2.448	10,7	-7,4	-3,9
Novo Emprego	20.431	88,5	20.230	88,8	20.429	89,3	0,0	1,0
Atividades económicas		100,0		100,0		100,0		
Agric.,pecuária,caça, silvic.e pesca	636	3,1	630	3,1	666	3,3	4,7	5,7
Indústria,energia e água e construção	6.063	29,7	5.540	27,4	5.561	27,2	-8,3	0,4
Serviços	13.732	67,2	14.060	69,5	14.202	69,5	3,4	1,0
Nível de Instrução								
Nenhum Nível de Instrução	1.477	6,4	1.396	6,1	1.404	6,1	-4,9	0,6
Básico - 1º Ciclo	5.987	25,9	5.734	25,2	5.819	25,4	-2,8	1,5
Básico - 2º Ciclo	4.691	20,3	4.645	20,4	4.723	20,6	0,7	1,7
Básico - 3º Ciclo	3.598	15,6	3.600	15,8	3.601	15,7	0,1	0,0
Secundário	5.068	22,0	5.207	22,9	5.152	22,5	1,7	-1,1
Superior	2.255	9,8	2.195	9,6	2.178	9,5	-3,4	-0,8
PROCURA DE EMPREGO AO LONGO DO MÊS								
Desempregados	1.711	100,0	1.024	100,0	1.491	100,0	-12,9	45,6
Homens	918	53,7	595	58,1	777	52,1	-15,4	30,6
Mulheres	793	46,3	429	41,9	714	47,9	-10,0	66,4
Primeiro Emprego	239	14,0	121	11,8	213	14,3	-10,9	76,0
Novo Emprego	1.472	86,0	903	88,2	1.278	85,7	-13,2	41,5
OFERTAS DE EMPREGO								
Recebidas ao longo do mês	216		167		196		-9,3	17,4
Permanecem no fim do mês	245		210		276		12,7	31,4
AJUSTAMENTO DO MERCADO DE EMPREGO								
Autocolocações	354		336		469		32,5	39,6
Colocações	100		105		104		4,0	-1,0

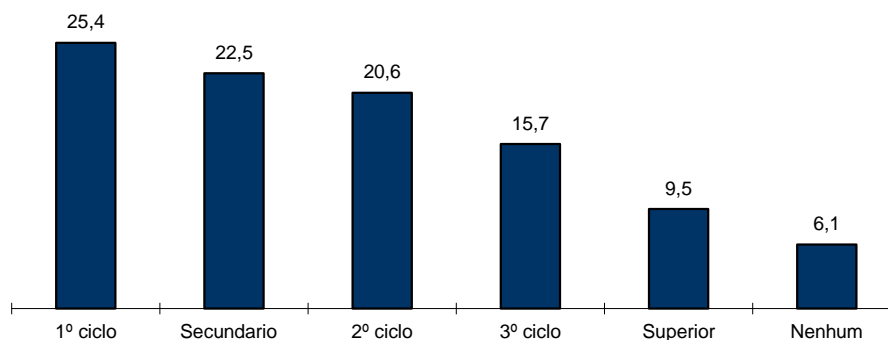


QUADRO I - DESEMPREGO REGISTRADO POR NÍVEL DE INSTRUÇÃO SEGUNDO O GRUPO ETÁRIO E O TEMPO DE INSCRIÇÃO

REGIÃO AUTÓNOMA DA MADEIRA

HOMENS / MULHERES	< 25 ANOS			≥ 25 ANOS			TOTAL
	TOTAL	< 1ANO	≥1ANO	TOTAL	< 1ANO	≥1ANO	
Total	2.799	2.001	798	20.078	8.290	11.788	22.877
Nenhum Nível de Instrução	10	4	6	1.394	371	1.023	1.404
Básico - 1º Ciclo	91	54	37	5.728	1.886	3.842	5.819
Básico - 2º Ciclo	373	257	116	4.350	1.908	2.442	4.723
Básico - 3º Ciclo	720	543	177	2.881	1.393	1.488	3.601
Secundário	1.307	925	382	3.845	1.870	1.975	5.152
Superior	298	218	80	1.880	862	1.018	2.178
HOMENS							
Total	1.416	1.013	403	11.021	4.514	6.507	12.437
Nenhum Nível de Instrução	4	4	0	940	243	697	944
Básico - 1º Ciclo	59	33	26	3.516	1.161	2.355	3.575
Básico - 2º Ciclo	212	149	63	2.606	1.160	1.446	2.818
Básico - 3º Ciclo	390	293	97	1.514	738	776	1.904
Secundário	670	466	204	1.713	869	844	2.383
Superior	81	68	13	732	343	389	813
MULHERES							
Total	1.383	988	395	9.057	3.776	5.281	10.440
Nenhum Nível de Instrução	6	0	6	454	128	326	460
Básico - 1º Ciclo	32	21	11	2.212	725	1.487	2.244
Básico - 2º Ciclo	161	108	53	1.744	748	996	1.905
Básico - 3º Ciclo	330	250	80	1.367	655	712	1.697
Secundário	637	459	178	2.132	1.001	1.131	2.769
Superior	217	150	67	1.148	519	629	1.365

Distribuição Percentual do Desemprego Registrado por Nível de Instrução

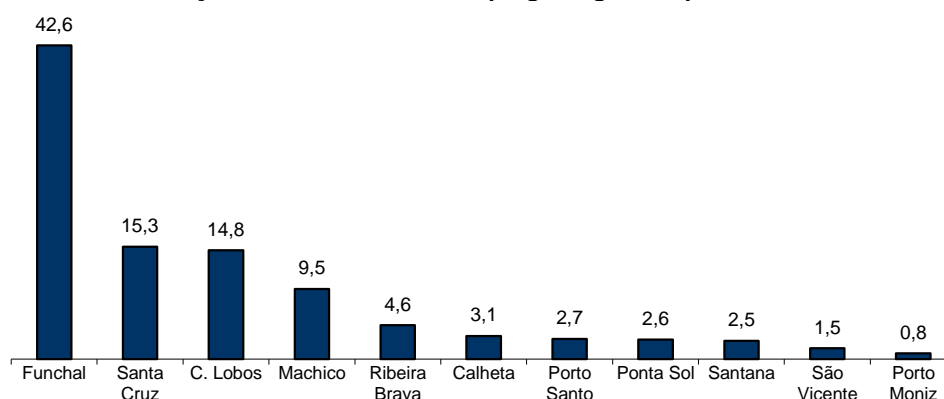


QUADRO II - DESEMPREGO REGISTRADO POR CONCELHOS SEGUNDO O GRUPO ETÁRIO E O TEMPO DE INSCRIÇÃO

REGIÃO AUTÓNOMA DA MADEIRA

HOMENS / MULHERES	< 25 ANOS			≥ 25 ANOS			TOTAL
	TOTAL	< 1ANO	≥1ANO	TOTAL	< 1ANO	≥1ANO	
Total	2.799	2.001	798	20.078	8.290	11.788	22.877
Calheta	73	53	20	640	275	365	713
Câmara de Lobos	538	355	183	2.843	1.168	1.675	3.381
Funchal	1.058	790	268	8.699	3.415	5.284	9.757
Machico	231	161	70	1.948	893	1.055	2.179
Ponta do Sol	117	77	40	489	202	287	606
Porto Moniz	21	14	7	151	73	78	172
Ribeira Brava	142	108	34	913	347	566	1.055
Santa Cruz	432	306	126	3.058	1.287	1.771	3.490
Santana	62	41	21	506	170	336	568
São Vicente	43	26	17	291	114	177	334
Porto Santo	82	70	12	540	346	194	622
HOMENS							
Total	1.416	1.013	403	11.021	4.514	6.507	12.437
Calheta	36	26	10	358	153	205	394
Câmara de Lobos	267	163	104	1.644	626	1.018	1.911
Funchal	533	393	140	4.635	1.799	2.836	5.168
Machico	128	98	30	1.221	614	607	1.349
Ponta do Sol	57	41	16	232	100	132	289
Porto Moniz	12	7	5	101	43	58	113
Ribeira Brava	62	44	18	566	197	369	628
Santa Cruz	208	157	51	1.548	673	875	1.756
Santana	35	24	11	276	101	175	311
São Vicente	28	17	11	170	58	112	198
Porto Santo	50	43	7	270	150	120	320
MULHERES							
Total	1.383	988	395	9.057	3.776	5.281	10.440
Calheta	37	27	10	282	122	160	319
Câmara de Lobos	271	192	79	1.199	542	657	1.470
Funchal	525	397	128	4.064	1.616	2.448	4.589
Machico	103	63	40	727	279	448	830
Ponta do Sol	60	36	24	257	102	155	317
Porto Moniz	9	7	2	50	30	20	59
Ribeira Brava	80	64	16	347	150	197	427
Santa Cruz	224	149	75	1.510	614	896	1.734
Santana	27	17	10	230	69	161	257
São Vicente	15	9	6	121	56	65	136
Porto Santo	32	27	5	270	196	74	302

Distribuição Percentual do Desemprego Registrado por Concelhos

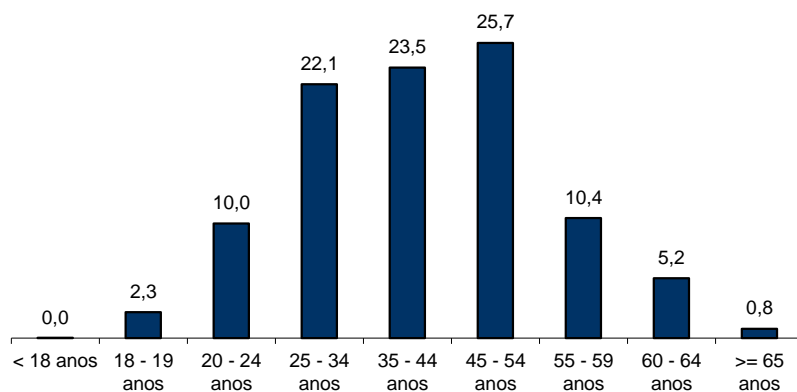


QUADRO III - DESEMPREGO REGISTRADO POR GRUPO ETÁRIO SEGUNDO O TEMPO DE INSCRIÇÃO

REGIÃO AUTÓNOMA DA MADEIRA

HOMENS / MULHERES	TEMPO DE INSCRIÇÃO						TOTAL
	< 1MÊS	1 - 2 MESES	3 - 5 MESES	6 - 11 MESES	12 - 23 MESES	>= 24 MESES	
Total	1.447	2.289	2.949	3.606	4.483	8.103	22.877
< 18 anos	1	-	-	-	-	-	1
18 - 19 anos	74	96	166	113	67	-	516
20 - 24 anos	283	349	510	409	460	271	2.282
25 - 34 anos	451	651	797	972	1092	1088	5.051
35 - 44 anos	330	559	705	944	1095	1752	5.385
45 - 54 anos	214	445	520	771	1064	2861	5.875
55 - 59 anos	70	135	171	245	437	1329	2.387
60 - 64 anos	22	50	72	136	240	673	1.193
>= 65 anos	2	4	8	16	28	129	187
HOMENS							
Total	756	1.272	1.569	1.930	2.384	4.526	12.437
< 18 anos	-	-	-	-	-	-	0
18 - 19 anos	46	50	88	51	37	-	272
20 - 24 anos	137	184	261	196	233	133	1.144
25 - 34 anos	206	334	381	511	514	488	2.434
35 - 44 anos	182	328	384	490	567	898	2.849
45 - 54 anos	130	274	296	447	599	1688	3.434
55 - 59 anos	37	71	108	142	270	839	1.467
60 - 64 anos	17	29	45	79	148	398	716
>= 65 anos	1	2	6	14	16	82	121
MULHERES							
Total	691	1.017	1.380	1.676	2.099	3.577	10.440
< 18 anos	1	-	-	-	-	-	1
18 - 19 anos	28	46	78	62	30	-	244
20 - 24 anos	146	165	249	213	227	138	1.138
25 - 34 anos	245	317	416	461	578	600	2.617
35 - 44 anos	148	231	321	454	528	854	2.536
45 - 54 anos	84	171	224	324	465	1173	2.441
55 - 59 anos	33	64	63	103	167	490	920
60 - 64 anos	5	21	27	57	92	275	477
>= 65 anos	1	2	2	2	12	47	66

Distribuição Percentual do Desemprego Registrado por Grupos Etários





QUADRO IV - DESEMPREGO REGISTRADO POR GRUPOS DE PROFISSÕES
Situação no fim dos meses

REGIÃO AUTÓNOMA DA MADEIRA

Grupos de Profissões - CPP/10	JANEIRO/15				DEZEMBRO/15				JANEIRO/16				Var. %	
	H	M	TOTAL	%	H	M	TOTAL	%	H	M	TOTAL	%	Mês homól.	Mês anter.
Total	12.718	10.358	23.076	100,0	12.314	10.463	22.777	100,0	12.437	10.440	22.877	100,0	-0,9	0,4
01 Oficiais das Forças Armadas	3	-	3	0,0	2	-	2	0,0	1	-	1	0,0	-66,7	-50,0
02 Sargentos das Forças Armadas	-	-	-	-	-	-	-	-	-	-	-	-	-	-
03 Outro pessoal das Forças Armadas	12	3	15	0,1	7	-	7	0,0	6	-	6	0,0	-60,0	-14,3
11 Repres.do poder legislativo e de órgãos executivos, dirigentes sup. Adm.Pública, de org.espec., diretores e gestores de empresas	8	-	8	0,0	15	1	16	0,1	14	4	18	0,1	125,0	12,5
12 Diretores de serviços administrativos e comerciais	36	20	56	0,2	31	23	54	0,2	34	22	56	0,2	-	3,7
13 Diretores de produção e de serviços especializados	13	6	19	0,1	15	4	19	0,1	15	6	21	0,1	10,5	10,5
14 Diretores de hotelaria, restauração, comércio e de outros serviços	57	27	84	0,4	61	47	108	0,5	67	44	111	0,5	32,1	2,8
21 Especialistas das ciências físicas, matemáticas, engenharias e técnicas afins	309	216	525	2,3	316	192	508	2,2	305	197	502	2,2	-4,4	-1,2
22 Profissionais de saúde	26	132	158	0,7	26	88	114	0,5	26	79	105	0,5	-33,5	-7,9
23 Professores	68	261	329	1,4	73	265	338	1,5	74	262	336	1,5	2,1	-0,6
24 Especialistas em finanças, contabilidade, org. administrativa, relações públ. e comerciais	143	193	336	1,5	167	183	350	1,5	160	191	351	1,5	4,5	0,3
25 Especialistas em tecnologias de informação e comunicação (TIC)	83	13	96	0,4	93	17	110	0,5	89	15	104	0,5	8,3	-5,5
26 Especialistas em assuntos jurídicos, sociais, artísticos e culturais	136	328	464	2,0	130	331	461	2,0	134	317	451	2,0	-2,8	-2,2
31 Técnicos e prof. das ciências e engenharia, de nível intermédio	388	40	428	1,9	355	44	399	1,8	348	42	390	1,7	-8,9	-2,3
32 Técnicos e profissionais, de nível intermédio da saúde	68	151	219	0,9	61	142	203	0,9	61	142	203	0,9	-7,3	-
33 Técnicos de nível intermédio, das áreas financeira, administrativa e dos negócios	334	203	537	2,3	334	219	553	2,4	329	215	544	2,4	1,3	-1,6
34 Técnicos nível intermédio dos serviços jurídicos, sociais, desportivos, culturais e simil.	157	182	339	1,5	187	160	347	1,5	179	149	328	1,4	-3,2	-5,5
35 Técnicos das tecnologias de informação e comunicação	227	12	239	1,0	216	17	233	1,0	221	16	237	1,0	-0,8	1,7
41 Empregados de escritório, secretários em geral e operadores de processamento de dados	382	930	1.312	5,7	397	922	1.319	5,8	394	905	1.299	5,7	-1,0	-1,5
42 Pessoal de apoio direto a clientes	195	320	515	2,2	217	367	584	2,6	216	356	572	2,5	11,1	-2,1
43 Operadores de dados, de contabilidade, estatística, de serv. financ. e relac. com o registo	291	79	370	1,6	275	69	344	1,5	283	82	365	1,6	-1,4	6,1
44 Outro pessoal de apoio de tipo administrativo	30	17	47	0,2	29	14	43	0,2	27	11	38	0,2	-19,1	-11,6
51 Trabalhadores dos serviços pessoais	851	1.208	2.059	8,9	814	1.204	2.018	8,9	818	1.207	2.025	8,9	-1,7	0,3
52 Vendedores	517	1.587	2.104	9,1	596	1.627	2.223	9,8	608	1.644	2.252	9,8	7,0	1,3
53 Trabalhadores dos cuidados pessoais e similares	21	560	581	2,5	21	601	622	2,7	24	591	615	2,7	5,9	-1,1
54 Pessoal dos serviços de proteção e segurança	255	16	271	1,2	256	14	270	1,2	264	16	280	1,2	3,3	3,7
61 Agricultores e trab. qualificados da agricultura e prod. animal, orientados para o mercado	316	53	369	1,6	348	34	382	1,7	353	34	387	1,7	4,9	1,3
62 Trab. qualificados da floresta, pesca e caça, orientados para o mercado	335	-	335	1,5	348	2	350	1,5	370	1	371	1,6	10,7	6,0
63 Agricultores, criadores de animais, pescadores, caçadores e coletores, de subsistência	35	8	43	0,2	39	8	47	0,2	40	8	48	0,2	11,6	2,1
71 Trabalhadores qualificados da construção e similares, exceto electricista	2.404	3	2.407	10,4	2.139	3	2.142	9,4	2.127	3	2.130	9,3	-11,5	-0,6
72 Trabalhadores qualificados da metalurgia, metalomecânica e simil.	559	1	560	2,4	501	3	504	2,2	498	2	500	2,2	-10,7	-0,8
73 Trab. qualificados da impressão, fabrico de instrum. precisão, joalheiros, artesãos e simil.	28	14	42	0,2	26	8	34	0,1	28	9	37	0,2	-11,9	8,8
74 Trabalhadores qualificados em eletricidade e em eletrónica	346	-	346	1,5	288	5	293	1,3	294	5	299	1,3	-13,6	2,0
75 Trabalhadores da transf. alimentos, da madeira, do vestuário e outras ind. e artesanato	238	221	459	2,0	227	183	410	1,8	233	187	420	1,8	-8,5	2,4
81 Operadores de instalações fixas e máquinas	138	107	245	1,1	109	100	209	0,9	107	98	205	0,9	-16,3	-1,9
82 Trabalhadores da montagem	16	1	17	0,1	12	-	12	0,1	14	-	14	0,1	-17,6	16,7
83 Condutores de veículos e operadores de equipamentos móveis	1.097	11	1.108	4,8	1.041	12	1.053	4,6	1.043	11	1.054	4,6	-4,9	0,1
91 Trabalhadores de limpeza	230	2.561	2.791	12,1	254	2.672	2.926	12,8	259	2.684	2.943	12,9	5,4	0,6
92 Trabalhadores não qualificados da agricultura, produção animal, pesca e floresta	27	11	38	0,2	37	8	45	0,2	36	9	45	0,2	18,4	-
93 Trabalhadores não qualificados da ind. extrativa, construção, ind. transf. e transportes	1.435	288	1.723	7,5	1.267	299	1.566	6,9	1.277	302	1.579	6,9	-8,4	0,8
94 Assistentes na preparação de refeições	284	454	738	3,2	294	458	752	3,3	310	455	765	3,3	3,7	1,7
95 Vendedores ambulantes (exceto de alimentos) e prestadores de serviços na rua	6	3	9	0,0	8	3	11	0,0	8	3	11	0,0	22,2	-
96 Trabalhadores dos resíduos e de outros serviços elementares	614	118	732	3,2	682	114	796	3,5	743	116	859	3,8	17,3	7,9

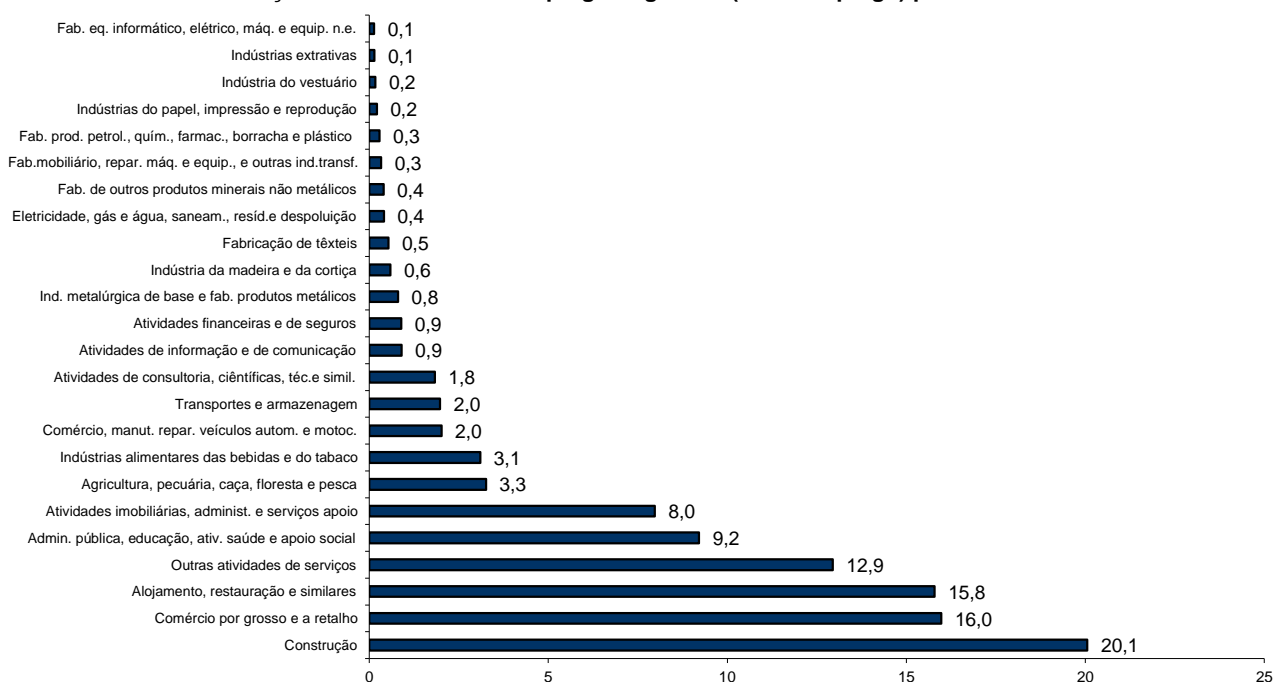
QUADRO V - DESEMPREGO REGISTRADO (NOVO EMPREGO) POR ATIVIDADE ECONÓMICA

Situação no fim dos meses

REGIÃO AUTÓNOMA DA MADEIRA

Atividade Económica - CAE / Rev.3	JANEIRO/15				DEZEMBRO/15				JANEIRO/16				Var. %	
	H	M	TOTAL	%	H	M	TOTAL	%	H	M	TOTAL	%	Mês homól.	Mês anter.
Total	11.467	8.964	20.431	100,0	11.107	9.123	20.230	100,0	11.269	9.160	20.429	100,0	-0,0	1,0
Agricultura, pecuária, caça, floresta e pesca	539	97	636	3,1	528	102	630	3,1	560	106	666	3,3	4,7	5,7
Indústria, energia e água e construção	5.226	837	6.063	29,7	4.721	819	5.540	27,4	4.728	833	5.561	27,2	-8,3	0,4
Indústrias extrativas	34	7	41	0,2	29	3	32	0,2	27	3	30	0,1	-26,8	-6,3
Indústrias alimentares das bebidas e do tabaco	313	337	650	3,2	302	320	622	3,1	304	330	634	3,1	-2,5	1,9
Fabricação de têxteis	11	94	105	0,5	8	97	105	0,5	11	98	109	0,5	3,8	3,8
Indústria do vestuário	6	31	37	0,2	6	31	37	0,2	6	29	35	0,2	-5,4	-5,4
Indústria do couro e dos produtos do couro	-	1	1	0,0	-	1	1	0,0	-	1	1	0,0	-	-
Indústria da madeira e da cortiça	130	15	145	0,7	103	17	120	0,6	103	18	121	0,6	-16,6	0,8
Indústrias do papel, impressão e reprodução	29	12	41	0,2	28	18	46	0,2	27	16	43	0,2	4,9	-6,5
Fab. prod. petrol., quím., farmac., borracha e plástico	43	8	51	0,2	48	9	57	0,3	49	10	59	0,3	15,7	3,5
Fab. de outros produtos minerais não metálicos	92	11	103	0,5	77	7	84	0,4	75	7	82	0,4	-20,4	-2,4
Ind. metalúrgica de base e fab. produtos metálicos	154	18	172	0,8	141	17	158	0,8	145	19	164	0,8	-4,7	3,8
Fab. eq. informático, elétrico, máq. e equip. n.e.	22	3	25	0,1	24	3	27	0,1	25	3	28	0,1	12,0	3,7
Fab. veic. automóveis e outro equip.de transporte	8	-	8	0,0	5	1	6	0,0	5	1	6	0,0	-25,0	-
Fab.mobiliário, repar. máq. e equip., e outras ind.transf.	48	23	71	0,3	51	19	70	0,3	48	20	68	0,3	-4,2	-2,9
Eletricidade, gás e água, saneam., resid.e despoluição	40	26	66	0,3	42	26	68	0,3	55	29	84	0,4	27,3	23,5
Construção	4.296	251	4.547	22,3	3.857	250	4.107	20,3	3.848	249	4.097	20,1	-9,9	-0,2
Serviços	5.702	8.030	13.732	67,2	5.858	8.202	14.060	69,5	5.981	8.221	14.202	69,5	3,4	1,0
Comércio, manut. repar. veículos autom. e motoc.	328	82	410	2,0	337	86	423	2,1	331	82	413	2,0	0,7	-2,4
Comércio por grosso e a retalho	1.312	1.910	3.222	15,8	1.348	1.890	3.238	16,0	1.362	1.901	3.263	16,0	1,3	0,8
Transportes e armazenagem	332	99	431	2,1	292	111	403	2,0	294	110	404	2,0	-6,3	0,2
Alojamento, restauração e similares	1.183	1.911	3.094	15,1	1.222	2.005	3.227	16,0	1.230	1.995	3.225	15,8	4,2	-0,1
Atividades de informação e de comunicação	136	84	220	1,1	117	62	179	0,9	127	58	185	0,9	-15,9	3,4
Atividades financeiras e de seguros	90	57	147	0,7	108	74	182	0,9	113	70	183	0,9	24,5	0,5
Atividades imobiliárias, administ. e serviços apoio	691	928	1.619	7,9	707	884	1.591	7,9	716	913	1.629	8,0	0,6	2,4
Atividades de consultoria, científicas, téc.e simil.	173	220	393	1,9	146	195	341	1,7	161	213	374	1,8	-4,8	9,7
Admin. pública, educação, ativ. saúde e apoio social	656	1.131	1.787	8,7	722	1.142	1.864	9,2	755	1.127	1.882	9,2	5,3	1,0
Outras atividades de serviços	801	1.608	2.409	11,8	859	1.753	2.612	12,9	892	1.752	2.644	12,9	9,8	1,2

Distribuição Percentual do Desemprego Registrado (Novo Emprego) por Atividade Económica





QUADRO VI - DESEMPREGADOS INSCRITOS POR GRUPOS DE PROFISSÕES
Movimento ao longo dos meses

REGIÃO AUTÓNOMA DA MADEIRA

Grupos de Profissões - CPP/10	JANEIRO/15				DEZEMBRO/15				JANEIRO/16				Var. %	
	H	M	TOTAL	%	H	M	TOTAL	%	H	M	TOTAL	%	Mês homól.	Mês anter.
Total	918	793	1.711	100,0	595	429	1.024	100,0	777	714	1.491	100,0	-12,9	45,6
01 Oficiais das Forças Armadas	-	-	-	-	-	-	-	-	-	-	-	-	-	-
02 Sargentos das Forças Armadas	-	-	-	-	-	-	-	-	-	-	-	-	-	-
03 Outro pessoal das Forças Armadas	2	-	2	0,1	1	-	1	0,1	-	-	-	-	-100,0	-100,0
11 Repres.do poder legislativo e de órgãos executivos, dirigentes sup. Adm.Pública, de org.espec., diretores e gestores de	1	-	1	0,1	-	-	-	-	-	2	2	0,1	100,0	-
12 Diretores de serviços administrativos e comerciais	4	2	6	0,4	-	-	-	-	2	2	4	0,3	-33,3	-
13 Diretores de produção e de serviços especializados	2	1	3	0,2	-	-	-	-	1	2	3	0,2	-	-
14 Diretores de hotelaria, restauração, comércio e de outros serviços	4	7	11	0,6	4	4	8	0,8	9	2	11	0,7	-	37,5
21 Especialistas das ciências físicas, matemáticas, engenharias e técnicas afins	25	16	41	2,4	6	8	14	1,4	15	17	32	2,1	-22,0	128,6
22 Profissionais de saúde	2	10	12	0,7	-	10	10	1,0	2	4	6	0,4	-50,0	-40,0
23 Professores	2	11	13	0,8	2	7	9	0,9	4	16	20	1,3	53,8	122,2
24 Especialistas em finanças, contabilidade, org. administrativa, relações públ. e comerciais	14	17	31	1,8	10	12	22	2,1	6	22	28	1,9	-9,7	27,3
25 Especialistas em tecnologias de informação e comunicação (TIC)	4	2	6	0,4	6	-	6	0,6	4	2	6	0,4	-	-
26 Especialistas em assuntos jurídicos, sociais, artísticos e culturais	5	19	24	1,4	6	9	15	1,5	10	16	26	1,7	8,3	73,3
31 Técnicos e profissões das ciências e engenharia, de nível intermédio	27	2	29	1,7	14	2	16	1,6	12	-	12	0,8	-58,6	-25,0
32 Técnicos e profissionais, de nível intermédio da saúde	6	13	19	1,1	4	9	13	1,3	3	8	11	0,7	-42,1	-15,4
33 Técnicos de nível intermédio, das áreas financeira, administrativa e dos negócios	21	19	40	2,3	19	9	28	2,7	23	16	39	2,6	-2,5	39,3
34 Técnicos nível intermédio dos serviços jurídicos, sociais, desportivos, culturais e simil.	8	14	22	1,3	11	7	18	1,8	10	9	19	1,3	-13,6	5,6
35 Técnicos das tecnologias de informação e comunicação	20	1	21	1,2	8	-	8	0,8	13	-	13	0,9	-38,1	62,5
41 Empregados de escritório, secretários em geral e operadores de processamento de dados	22	53	75	4,4	16	29	45	4,4	20	44	64	4,3	-14,7	42,2
42 Pessoal de apoio direto a clientes	15	29	44	2,6	7	12	19	1,9	20	23	43	2,9	-2,3	126,3
43 Operadores de dados, de contabilidade, estatística, de serv. financ. e relac. com o registo	16	3	19	1,1	12	3	15	1,5	24	15	39	2,6	105,3	160,0
44 Outro pessoal de apoio de tipo administrativo	3	-	3	0,2	2	-	2	0,2	1	-	1	0,1	-66,7	-50,0
51 Trabalhadores dos serviços pessoais	124	118	242	14,1	64	87	151	14,7	90	111	201	13,5	-16,9	33,1
52 Vendedores	62	154	216	12,6	42	66	108	10,5	52	168	220	14,8	1,9	103,7
53 Trabalhadores dos cuidados pessoais e similares	-	47	47	2,7	1	26	27	2,6	1	35	36	2,4	-23,4	33,3
54 Pessoal dos serviços de proteção e segurança	24	-	24	1,4	15	-	15	1,5	16	1	17	1,1	-29,2	13,3
61 Agricultores e trab. qualificados da agricultura e prod. animal, orientados para o mercado	15	1	16	0,9	9	-	9	0,9	16	-	16	1,1	-	77,8
62 Trab. qualificados da floresta, pesca e caça, orientados para o mercado	27	-	27	1,6	62	-	62	6,1	31	-	31	2,1	14,8	-50,0
63 Agricultores, criadores de animais, pescadores, caçadores e coletores, de subsistência	1	-	1	0,1	3	-	3	0,3	1	-	1	0,1	-	-66,7
71 Trabalhadores qualificados da construção e similares, exceto electricista	149	-	149	8,7	76	-	76	7,4	101	-	101	6,8	-32,2	32,9
72 Trabalhadores qualificados da metalurgia, metalomecânica e simil.	38	-	38	2,2	22	-	22	2,1	36	-	36	2,4	-5,3	63,6
73 Trab. qualificados da impressão, fabrico de instrum. precisão, joalheiros, artesãos e simil.	-	1	1	0,1	1	-	1	0,1	4	1	5	0,3	400,0	400,0
74 Trabalhadores qualificados em eletricidade e em eletrónica	25	-	25	1,5	13	-	13	1,3	19	-	19	1,3	-24,0	46,2
75 Trabalhadores da transf. alimentos, da madeira, do vestuário e outras ind. e artesanato	17	14	31	1,8	9	6	15	1,5	22	8	30	2,0	-3,2	100,0
81 Operadores de instalações fixas e máquinas	4	3	7	0,4	-	2	2	0,2	3	5	8	0,5	14,3	300,0
82 Trabalhadores da montagem	-	-	-	-	-	-	-	-	1	-	1	0,1	-	-
83 Condutores de veiculos e operadores de equipamentos móveis	61	1	62	3,6	54	-	54	5,3	40	-	40	2,7	-35,5	-25,9
91 Trabalhadores de limpeza	14	189	203	11,9	15	90	105	10,3	11	134	145	9,7	-28,6	38,1
92 Trabalhadores não qualificados da agricultura, produção animal, pesca e floresta	-	-	-	-	1	-	1	0,1	-	-	-	-	-	-100,0
93 Trabalhadores não qualificados da ind. extrativa, construção, ind. transf. e transportes	90	12	102	6,0	45	9	54	5,3	79	19	98	6,6	-3,9	81,5
94 Assistentes na preparação de refeições	27	31	58	3,4	17	19	36	3,5	39	27	66	4,4	13,8	83,3
95 Vendedores ambulantes (exceto de alimentos) e prestadores de serviços na rua	-	-	-	-	-	-	-	-	-	-	-	-	-	-
96 Trabalhadores dos resíduos e de outros serviços elementares	37	3	40	2,3	18	3	21	2,1	36	5	41	2,7	2,5	95,2

QUADRO VII - DESEMPREGADOS INSCRITOS (NOVO EMPREGO) POR ATIVIDADE ECONÓMICA
Movimento ao longo dos meses

REGIÃO AUTÓNOMA DA MADEIRA

Atividade Económica - CAE / Rev.3	JANEIRO/15				DEZEMBRO/15				JANEIRO/16				Var. %	
	H	M	TOTAL	%	H	M	TOTAL	%	H	M	TOTAL	%	Mês homól.	Mês anter.
Total	792	680	1.472	100,0	541	362	903	100,0	666	612	1.278	100,0	-13,2	41,5
Agricultura, pecuária, caça, floresta e pesca	30	3	33	2,2	69	1	70	7,8	48	6	54	4,2	63,6	-22,9
Indústria, energia e água e construção	327	42	369	25,1	176	21	197	21,8	199	46	245	19,2	-33,6	24,4
Indústrias extrativas	2	-	2	0,1	1	1	2	0,2	-	-	-	-	-100,0	-100,0
Indústrias alimentares das bebidas e do tabaco	20	15	35	2,4	5	8	13	1,4	15	24	39	3,1	11,4	200,0
Fabricação de têxteis	1	6	7	0,5	-	3	3	0,3	3	7	10	0,8	42,9	233,3
Indústria do vestuário	-	4	4	0,3	-	-	-	-	1	1	2	0,2	-50,0	-
Indústria do couro e dos produtos do couro	-	-	-	-	-	-	-	-	-	-	-	-	-	-
Indústria da madeira e da cortiça	5	1	6	0,4	4	-	4	0,4	1	1	2	0,2	-66,7	-50,0
Indústrias do papel, impressão e reprodução	-	-	-	-	-	-	-	-	-	-	-	-	-	-
Fab.prod. petrol., quím., farmac., borracha e plástico	4	-	4	0,3	-	-	-	-	2	1	3	0,2	-25,0	-
Fab. de outros produtos minerais não metálicos	2	-	2	0,1	1	-	1	0,1	1	-	1	0,1	-50,0	-
Ind. metalúrgica de base e fab. produtos metálicos	6	-	6	0,4	8	1	9	1,0	10	-	10	0,8	66,7	11,1
Fab. eq. informático, elétrico, máq. e equip. n.e.	1	-	1	0,1	3	-	3	0,3	2	-	2	0,2	100,0	-33,3
Fab. veíc. automóveis e outro equip.de transporte	1	-	1	0,1	-	-	-	-	-	-	-	-	-100,0	-
Fab.mobiliário, repar. máq. e equip., e outras ind.transf.	2	1	3	0,2	-	-	-	-	-	1	1	0,1	-66,7	-
Eletricidade, gás e água, saneam., resid.e despoluição	5	2	7	0,5	1	1	2	0,2	1	1	2	0,2	-71,4	-
Construção	278	13	291	19,8	153	7	160	17,7	163	10	173	13,5	-40,5	8,1
Serviços	435	635	1070	72,7	296	340	636	70,4	419	560	979	76,6	-8,5	53,9
Comércio, manut. repar. veículos autom. e motoc.	15	4	19	1,3	14	9	23	2,5	14	1	15	1,2	-21,1	-34,8
Comércio por grosso e a retalho	90	161	251	17,1	64	54	118	13,1	90	147	237	18,5	-5,6	100,8
Transportes e armazenagem	16	4	20	1,4	12	7	19	2,1	12	6	18	1,4	-10,0	-5,3
Alojamento, restauração e similares	134	150	284	19,3	97	112	209	23,1	112	153	265	20,7	-6,7	26,8
Atividades de informação e de comunicação	10	7	17	1,2	6	1	7	0,8	11	5	16	1,3	-5,9	128,6
Atividades financeiras e de seguros	10	5	15	1,0	2	3	5	0,6	6	2	8	0,6	-46,7	60,0
Atividades imobiliárias, administ. e dos serviços apoio	76	117	193	13,1	41	39	80	8,9	58	79	137	10,7	-29,0	71,3
Atividades de consultoria, científicas, técnicas e simil.	7	9	16	1,1	9	7	16	1,8	29	24	53	4,1	231,3	231,3
Admin. pública, educação, ativ. saúde e apoio social	19	46	65	4,4	20	34	54	6,0	16	43	59	4,6	-9,2	9,3
Outras atividades de serviços	58	132	190	12,9	31	74	105	11,6	71	100	171	13,4	-10,0	62,9

QUADRO VIII - DESEMPREGADOS INSCRITOS POR MOTIVO DE INSCRIÇÃO
Movimento ao longo do mês

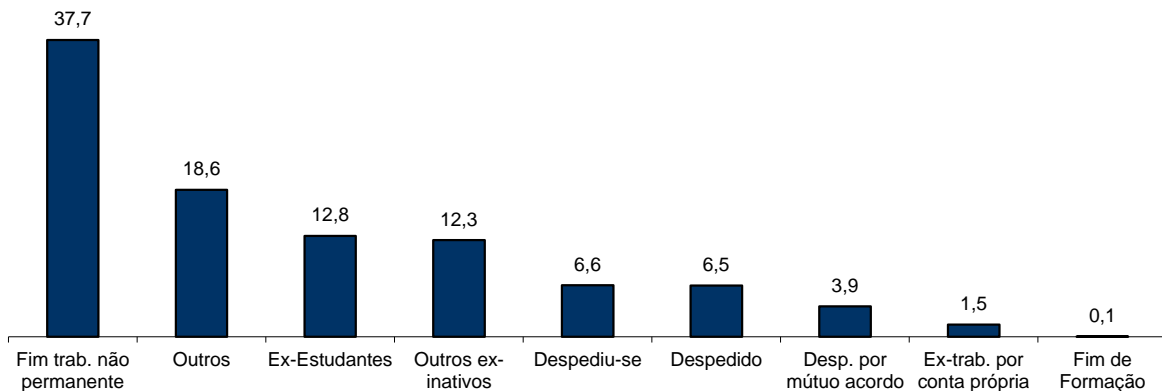
REGIÃO AUTÓNOMA DA MADEIRA

MOTIVOS DE INSCRIÇÃO	H	M	TOTAL	%
Total	777	714	1.491	100,0
Ex-Estudantes	94	97	191	12,8
Fim de Formação	1	-	1	0,1
Despedido	50	47	97	6,5
Despediu-se	48	50	98	6,6
Despedimento por mútuo acordo	36	22	58	3,9
Fim de trabalho não permanente	295	267	562	37,7
Ex-trabalhador por conta própria	10	13	23	1,5
Outros ex-inativos *	92	91	183	12,3
Outros **	151	127	278	18,6

* Outros ex-inativos - inclui ex-domésticas, reformados e indivíduos em situação de inatividade que decidiram procurar um emprego por conta de outrem.

** Outros - inclui reinscrições após anulações por falta à conv/controlo, ex-emigrantes e beneficiários de prestações de desemprego no espaço europeu.

Distribuição Percentual dos Desempregados Inscritos por Motivos de Inscrição



QUADRO IX - OFERTAS DE EMPREGO POR GRUPOS DE PROFISSÕES

Movimento ao longo dos meses

REGIÃO AUTÓNOMA DA MADEIRA

Grupos de Profissões - CPP/10	JANEIRO/15		DEZEMBRO/15		JANEIRO/16		Var. %	
	V.A.	%	V.A.	%	V.A.	%	Mês homól.	Mês anter.
Total	216	100,0	167	100,0	196	100,0	-9,3	17,4
01 Oficiais das Forças Armadas	-	-	-	-	-	-	-	-
02 Sargentos das Forças Armadas	-	-	-	-	-	-	-	-
03 Outro pessoal das Forças Armadas	-	-	-	-	-	-	-	-
11 Repres.do poder legislativo e de órgãos executivos, dirigentes sup. Adm.Pública, de org.espec., diretores e gestores de empresas	-	-	-	-	-	-	-	-
12 Diretores de serviços administrativos e comerciais	1	0,5	-	-	-	-	-100,0	-
13 Diretores de produção e de serviços especializados	1	0,5	-	-	-	-	-100,0	-
14 Diretores de hotelaria, restauração, comércio e de outros serviços	-	-	-	-	1	0,5	-	-
21 Especialistas das ciências físicas, matemáticas, engenharias e técnicas afins	1	0,5	2	1,2	2	1,0	100,0	-
22 Profissionais de saúde	2	0,9	2	1,2	6	3,1	200,0	200,0
23 Professores	3	1,4	1	0,6	-	-	-100,0	-100,0
24 Especialistas em finanças, contabilidade, org. administrativa, relações púb. e comerciais	6	2,8	2	1,2	3	1,5	-50,0	50,0
25 Especialistas em tecnologias de informação e comunicação (TIC)	2	0,9	1	0,6	-	-	-100,0	-100,0
26 Especialistas em assuntos jurídicos, sociais, artísticos e culturais	-	-	3	1,8	1	0,5	-	-66,7
31 Técnicos e profissões das ciências e engenharia, de nível intermédio	-	-	2	1,2	3	1,5	-	50,0
32 Técnicos e profissionais, de nível intermédio da saúde	6	2,8	2	1,2	-	-	-100,0	-100,0
33 Técnicos de nível intermédio, das áreas financeira, administrativa e dos negócios	5	2,3	9	5,4	9	4,6	80,0	-
34 Técnicos nível intermédio dos serviços jurídicos, sociais, desportivos, culturais e simil.	11	5,1	4	2,4	5	2,6	-54,5	25,0
35 Técnicos das tecnologias de informação e comunicação	1	0,5	1	0,6	-	-	-100,0	-100,0
41 Empregados de escritório, secretários em geral e operadores de processamento de dados	5	2,3	10	6,0	7	3,6	40,0	-30,0
42 Pessoal de apoio direto a clientes	11	5,1	10	6,0	8	4,1	-27,3	-20,0
43 Operadores de dados, de contabilidade, estatística, de serv. financ. e relac. com o registo	-	-	3	1,8	1	0,5	-	-66,7
44 Outro pessoal de apoio de tipo administrativo	-	-	-	-	-	-	-	-
51 Trabalhadores dos serviços pessoais	57	26,4	38	22,8	47	24,0	-17,5	23,7
52 Vendedores	22	10,2	17	10,2	15	7,7	-31,8	-11,8
53 Trabalhadores dos cuidados pessoais e similares	1	0,5	4	2,4	4	2,0	300,0	-
54 Pessoal dos serviços de proteção e segurança	2	0,9	-	-	-	-	-100,0	-
61 Agricultores e trab. qualificados da agricultura e prod. animal, orientados para o mercado	2	0,9	2	1,2	2	1,0	-	-
62 Trab. qualificados da floresta, pesca e caça, orientados para o mercado	-	-	-	-	-	-	-	-
63 Agricultores, criadores de animais, pescadores, caçadores e coletores, de subsistência	-	-	-	-	-	-	-	-
71 Trabalhadores qualificados da construção e similares, exceto eletricitista	10	4,6	4	2,4	26	13,3	160,0	550,0
72 Trabalhadores qualificados da metalurgia, metalomecânica e similares	5	2,3	2	1,2	6	3,1	20,0	200,0
73 Trab. qualificados da impressão, fabrico de instrum. precisão, joalheiros, artesãos e simil.	1	0,5	-	-	-	-	-100,0	-
74 Trabalhadores qualificados em eletricidade e em eletrónica	1	0,5	3	1,8	4	2,0	300,0	33,3
75 Trabalhadores da transf. alimentos, da madeira, do vestuário e outras ind. e artesanato	5	2,3	6	3,6	8	4,1	60,0	33,3
81 Operadores de instalações fixas e máquinas	2	0,9	-	-	-	-	-100,0	-
82 Trabalhadores da montagem	-	-	-	-	-	-	-	-
83 Condutores de veículos e operadores de equipamentos móveis	4	1,9	6	3,6	4	2,0	-	-33,3
91 Trabalhadores de limpeza	25	11,6	17	10,2	21	10,7	-16,0	23,5
92 Trabalhadores não qualificados da agricultura, produção animal, pesca e floresta	-	-	-	-	-	-	-	-
93 Trabalhadores não qualificados da ind. extrativa, construção, ind. transf. e transportes	6	2,8	1	0,6	2	1,0	-66,7	100,0
94 Assistentes na preparação de refeições	6	2,8	12	7,2	8	4,1	33,3	-33,3
95 Vendedores ambulantes (exceto de alimentos) e prestadores de serviços na rua	-	-	-	-	-	-	-	-
96 Trabalhadores dos resíduos e de outros serviços elementares	12	5,6	3	1,8	3	1,5	-75,0	-

QUADRO X - OFERTAS DE EMPREGO POR ATIVIDADE ECONÓMICA

Movimento ao longo dos meses

REGIÃO AUTÓNOMA DA MADEIRA

Atividade Económica - CAE / Rev.3	JANEIRO/15		DEZEMBRO/15		JANEIRO/16		Var. %	
	V.A.	%	V.A.	%	V.A.	%	Mês homól.	Mês anter.
Total	216	100,0	167	100,0	196	100,0	-9,3	17,4
Agricultura, pecuária, caça, floresta e pesca	1	0,5	2	1,2	6	3,1	500,0	200,0
Indústria, energia e água e construção	28	13,0	32	19,2	55	28,1	96,4	71,9
Indústrias extrativas	1	0,5	-	-	-	-	-100,0	-
Indústrias alimentares das bebidas e do tabaco	2	0,9	6	3,6	7	3,6	250,0	16,7
Fabricação de têxteis	-	-	-	-	-	-	-	-
Indústria do vestuário	-	-	-	-	-	-	-	-
Indústria do couro e dos produtos do couro	-	-	-	-	-	-	-	-
Indústria da madeira e da cortiça	-	-	-	-	2	1,0	-	-
Indústrias do papel, impressão e reprodução	-	-	-	-	1	0,5	-	-
Fab.prod. petrol., quím., farmac., borracha e plástico	9	4,2	3	1,8	1	0,5	-88,9	-66,7
Fab. de outros produtos minerais não metálicos	-	-	-	-	7	3,6	-	-
Ind. metalúrgica de base e fab. produtos metálicos	-	-	1	0,6	4	2,0	-	300,0
Fab. eq. informático, elétrico, máq. e equip. n.e.	-	-	1	0,6	-	-	-	-100,0
Fab. veíc. automóveis e outro equip.de transporte	-	-	-	-	-	-	-	-
Fab.mobiliário, repar. máq. e equip., e outras ind.transf.	2	0,9	-	-	1	0,5	-50,0	-
Eletricidade, gás e água, saneam., resíd.e despoluição	-	-	11	6,6	8	4,1	-	-27,3
Construção	14	6,5	10	6,0	24	12,2	71,4	140,0
Serviços	187	86,6	133	79,6	135	68,9	-27,8	1,5
Comércio, manut. repar. veículos autom. e motoc.	5	2,3	6	3,6	10	5,1	100,0	66,7
Comércio por grosso e a retalho	26	12,0	25	15,0	32	16,3	23,1	28,0
Transportes e armazenagem	11	5,1	3	1,8	4	2,0	-63,6	33,3
Alojamento, restauração e similares	70	32,4	49	29,3	50	25,5	-28,6	2,0
Atividades de informação e de comunicação	3	1,4	6	3,6	-	-	-100,0	-100,0
Atividades financeiras e de seguros	-	-	-	-	-	-	-	-
Atividades imobiliárias, administ. e dos serviços apoio	36	16,7	16	9,6	10	5,1	-72,2	-37,5
Atividades de consultoria, científicas, técnicas e simil.	3	1,4	9	5,4	6	3,1	100,0	-33,3
Admin. pública, educação, ativ. saúde e apoio social	9	4,2	13	7,8	10	5,1	11,1	-23,1
Outras atividades de serviços	24	11,1	6	3,6	13	6,6	-45,8	116,7

QUADRO XI - OFERTAS DE EMPREGO POR GRUPOS DE PROFISSÕES

Situação no fim dos meses

REGIÃO AUTÓNOMA DA MADEIRA

Grupos de Profissões - CPP/10	JANEIRO/15		DEZEMBRO/15		JANEIRO/16		Var. %	
	V.A.	%	V.A.	%	V.A.	%	Mês homól.	Mês anter.
Total	245	100,0	210	100,0	276	100,0	12,7	31,4
01 Oficiais das Forças Armadas	-	-	-	-	-	-	-	-
02 Sargentos das Forças Armadas	-	-	-	-	-	-	-	-
03 Outro pessoal das Forças Armadas	-	-	-	-	-	-	-	-
11 Repres.do poder legislativo e de órgãos executivos, dirigentes sup. Adm.Pública, de org.espec., diretores e gestores de empresas	-	-	1	0,5	1	0,4	-	-
12 Diretores de serviços administrativos e comerciais	1	0,4	1	0,5	1	0,4	-	-
13 Diretores de produção e de serviços especializados	-	-	-	-	-	-	-	-
14 Diretores de hotelaria, restauração, comércio e de outros serviços	-	-	-	-	-	-	-	-
21 Especialistas das ciências físicas, matemáticas, engenharias e técnicas afins	3	1,2	3	1,4	2	0,7	-33,3	-33,3
22 Profissionais de saúde	4	1,6	2	1,0	7	2,5	75,0	250,0
23 Professores	3	1,2	-	-	-	-	-100,0	-
24 Especialistas em finanças, contabilidade, org. administrativa, relações púb. e comerciais	5	2,0	7	3,3	7	2,5	40,0	-
25 Especialistas em tecnologias de informação e comunicação (TIC)	2	0,8	1	0,5	1	0,4	-50,0	-
26 Especialistas em assuntos jurídicos, sociais, artísticos e culturais	-	-	-	-	1	0,4	-	-
31 Técnicos e profissões das ciências e engenharia, de nível intermédio	-	-	2	1,0	4	1,4	-	100,0
32 Técnicos e profissionais, de nível intermédio da saúde	5	2,0	4	1,9	1	0,4	-80,0	-75,0
33 Técnicos de nível intermédio, das áreas financeira, administrativa e dos negócios	8	3,3	7	3,3	9	3,3	12,5	28,6
34 Técnicos nível intermédio dos serviços jurídicos, sociais, desportivos, culturais e simil.	11	4,5	2	1,0	2	0,7	-81,8	-
35 Técnicos das tecnologias de informação e comunicação	-	-	-	-	-	-	-	-
41 Empregados de escritório, secretários em geral e operadores de processamento de dados	5	2,0	10	4,8	8	2,9	60,0	-20,0
42 Pessoal de apoio direto a clientes	7	2,9	13	6,2	18	6,5	157,1	38,5
43 Operadores de dados, de contabilidade, estatística, de serv. financ. e relac. com o registo	2	0,8	3	1,4	3	1,1	50,0	-
44 Outro pessoal de apoio de tipo administrativo	-	-	-	-	-	-	-	-
51 Trabalhadores dos serviços pessoais	86	35,1	69	32,9	99	35,9	15,1	43,5
52 Vendedores	17	6,9	16	7,6	19	6,9	11,8	18,8
53 Trabalhadores dos cuidados pessoais e similares	-	-	1	0,5	2	0,7	-	100,0
54 Pessoal dos serviços de proteção e segurança	2	0,8	-	-	-	-	-100,0	-
61 Agricultores e trab. qualificados da agricultura e prod. animal, orientados para o mercado	3	1,2	3	1,4	4	1,4	33,3	33,3
62 Trab. qualificados da floresta, pesca e caça, orientados para o mercado	-	-	-	-	-	-	-	-
63 Agricultores, criadores de animais, pescadores, caçadores e coletores, de subsistência	-	-	-	-	-	-	-	-
71 Trabalhadores qualificados da construção e similares, exceto eletricitista	7	2,9	9	4,3	20	7,2	185,7	122,2
72 Trabalhadores qualificados da metalurgia, metalomecânica e similares	6	2,4	3	1,4	5	1,8	-16,7	66,7
73 Trab. qualificados da impressão, fabrico de instrum. precisão, joalheiros, artesãos e simil.	1	0,4	-	-	-	-	-100,0	-
74 Trabalhadores qualificados em eletricidade e em eletrónica	4	1,6	5	2,4	8	2,9	100,0	60,0
75 Trabalhadores da transf. alimentos, da madeira, do vestuário e outras ind. e artesanato	8	3,3	7	3,3	11	4,0	37,5	57,1
81 Operadores de instalações fixas e máquinas	-	-	-	-	-	-	-	-
82 Trabalhadores da montagem	-	-	-	-	-	-	-	-
83 Condutores de veículos e operadores de equipamentos móveis	6	2,4	6	2,9	4	1,4	-33,3	-33,3
91 Trabalhadores de limpeza	24	9,8	9	4,3	12	4,3	-50,0	33,3
92 Trabalhadores não qualificados da agricultura, produção animal, pesca e floresta	-	-	-	-	-	-	-	-
93 Trabalhadores não qualificados da ind. extrativa, construção, ind. transf. e transportes	4	1,6	-	-	2	0,7	-50,0	-
94 Assistentes na preparação de refeições	8	3,3	18	8,6	18	6,5	125,0	-
95 Vendedores ambulantes (exceto de alimentos) e prestadores de serviços na rua	-	-	-	-	-	-	-	-
96 Trabalhadores dos resíduos e de outros serviços elementares	13	5,3	8	3,8	7	2,5	-46,2	-12,5

QUADRO XII - OFERTAS DE EMPREGO POR ATIVIDADE ECONÓMICA

Situação no fim dos meses

REGIÃO AUTÓNOMA DA MADEIRA

Atividade Económica - CAE / Rev.3	JANEIRO/15		DEZEMBRO/15		JANEIRO/16		Var. %	
	V.A.	%	V.A.	%	V.A.	%	Mês homól.	Mês anter.
Total	245	100,0	210	100,0	276	100,0	12,7	31,4
Agricultura, pecuária, caça, floresta e pesca	-	-	1	0,5	5	1,8	-	400,0
Indústria, energia e água e construção	34	13,9	25	11,9	49	23,3	44,1	96,0
Indústrias extrativas	1	0,4	1	0,5	-	-	-100,0	-100,0
Indústrias alimentares das bebidas e do tabaco	3	1,2	6	2,9	11	4,0	266,7	83,3
Fabricação de têxteis	-	-	1	0,5	-	-	-	-100,0
Indústria do vestuário	-	-	-	-	-	-	-	-
Indústria do couro e dos produtos do couro	-	-	-	-	-	-	-	-
Indústria da madeira e da cortiça	-	-	-	-	1	0,4	-	-
Indústrias do papel, impressão e reprodução	-	-	1	0,5	2	0,7	-	100,0
Fab. prod. petrol., quím., farmac., borracha e plástico	11	4,5	1	0,5	2	0,7	-81,8	100,0
Fab. de outros produtos minerais não metálicos	-	-	-	-	-	-	-	-
Ind. metalúrgica de base e fab. produtos metálicos	1	0,4	-	-	3	1,1	200,0	-
Fab. eq. informático, elétrico, máq. e equip. n.e.	-	-	-	-	-	-	-	-
Fab. veíc. automóveis e outro equip.de transporte	-	-	-	-	-	-	-	-
Fab.mobiliário, repar. máq. e equip., e outras ind.transf.	5	2,0	2	1,0	2	0,7	-60,0	-
Eletricidade, gás e água, saneam., resíd.e despoluição	1	0,4	2	1,0	1	0,4	-	-50,0
Construção	12	4,9	11	5,2	27	9,8	125,0	145,5
Serviços	211	86,1	184	87,6	222	80,4	5,2	20,7
Comércio, manut. repar. veículos autom. e motoc.	8	3,3	10	4,8	14	5,1	75,0	40,0
Comércio por grosso e a retalho	39	15,9	21	10,0	35	12,7	-10,3	66,7
Transportes e armazenagem	9	3,7	2	1,0	2	0,7	-77,8	-
Alojamento, restauração e similares	78	31,8	88	41,9	105	38,0	34,6	19,3
Atividades de informação e de comunicação	3	1,2	3	1,4	2	0,7	-33,3	-33,3
Atividades financeiras e de seguros	-	-	1	0,5	1	0,4	-	-
Atividades imobiliárias, administ. e dos serviços apoio	33	13,5	21	10,0	25	9,1	-24,2	19,0
Atividades de consultoria, científicas, técnicas e simil.	3	1,2	15	7,1	12	4,3	300,0	-20,0
Admin. pública, educação, ativ. saúde e apoio social	6	2,4	10	4,8	9	3,3	50,0	-10,0
Outras atividades de serviços	32	13,1	13	6,2	17	6,2	-46,9	30,8

QUADRO XIII - COLOCAÇÕES EFECTUADAS POR GRUPOS DE PROFISSÕES
Movimento ao longo dos meses

REGIÃO AUTÓNOMA DA MADEIRA

Grupos de Profissões - CPP/10	JANEIRO/15				DEZEMBRO/15				JANEIRO/16				Var. %	
	H	M	TOTAL	%	H	M	TOTAL	%	H	M	TOTAL	%	Mês homól.	Mês anter.
Total	42	58	100	100,0	42	63	105	100,0	44	60	104	100,0	4,0	-1,0
01 Oficiais das Forças Armadas	-	-	-	-	-	-	-	-	-	-	-	-	-	-
02 Sargentos das Forças Armadas	-	-	-	-	-	-	-	-	-	-	-	-	-	-
03 Outro pessoal das Forças Armadas	-	-	-	-	-	-	-	-	-	-	-	-	-	-
11 Repres.do poder legislativo e de órgãos executivos, dirigentes sup. Adm.Pública, de org.espec., diretores e gestores de	-	-	-	-	-	-	-	-	-	-	-	-	-	-
12 Diretores de serviços administrativos e comerciais	-	-	-	-	-	-	-	-	-	-	-	-	-	-
13 Diretores de produção e de serviços especializados	1	-	1	1,0	-	-	-	-	-	-	-	-	-100,0	-
14 Diretores de hotelaria, restauração, comércio e de outros serviços	-	-	-	-	-	-	-	-	-	1	1	1,0	-	-
21 Especialistas das ciências físicas, matemáticas, engenharias e técnicas afins	1	1	2	2,0	1	-	1	1,0	1	1	2	1,9	0,0	100,0
22 Profissionais de saúde	-	1	1	1,0	-	2	2	1,9	-	1	1	1,0	0,0	-50,0
23 Professores	-	1	1	1,0	-	1	1	1,0	-	-	-	-	-100,0	-100,0
24 Especialistas em finanças, contabilidade, org. administrativa, relações púb. e comerciais	-	1	1	1,0	-	1	1	1,0	1	1	2	1,9	100,0	100,0
25 Especialistas em tecnologias de informação e comunicação (TIC)	-	-	-	-	1	-	1	1,0	-	-	-	-	-	-100,0
26 Especialistas em assuntos jurídicos, sociais, artísticos e culturais	-	-	-	-	3	-	3	2,9	-	-	-	-	-	-100,0
31 Técnicos e profissões das ciências e engenharia, de nível intermédio	-	-	-	-	1	-	1	1,0	1	-	1	1,0	-	0,0
32 Técnicos e profissionais, de nível intermédio da saúde	-	2	2	2,0	1	-	1	1,0	-	-	-	-	-100,0	-100,0
33 Técnicos de nível intermédio, das áreas financeira, administrativa e dos negócios	5	-	5	5,0	-	3	3	2,9	3	2	5	4,8	0,0	66,7
34 Técnicos nível intermédio dos serviços jurídicos, sociais, desportivos, culturais e simil.	1	-	1	1,0	-	2	2	1,9	-	3	3	2,9	200,0	50,0
35 Técnicos das tecnologias de informação e comunicação	1	-	1	1,0	1	-	1	1,0	-	-	-	-	-100,0	-100,0
41 Empregados de escritório, secretários em geral e operadores de processamento de dados	3	4	7	7,0	-	4	4	3,8	2	8	10	9,6	42,9	150,0
42 Pessoal de apoio direto a clientes	1	1	2	2,0	-	1	1	1,0	-	3	3	2,9	50,0	200,0
43 Operadores de dados, de contabilidade, estatística, de serv. financ. e relac. com o registo	-	-	-	-	-	-	-	-	1	-	1	1,0	-	-
44 Outro pessoal de apoio de tipo administrativo	-	-	-	-	-	-	-	-	-	-	-	-	-	-
51 Trabalhadores dos serviços pessoais	7	15	22	22,0	10	16	26	24,8	6	11	17	16,3	-22,7	-34,6
52 Vendedores	4	14	18	18,0	7	13	20	19,0	1	6	7	6,7	-61,1	-65,0
53 Trabalhadores dos cuidados pessoais e similares	-	2	2	2,0	-	2	2	1,9	-	2	2	1,9	0,0	0,0
54 Pessoal dos serviços de proteção e segurança	-	-	-	-	-	-	-	-	-	-	-	-	-	-
61 Agricultores e trab. qualificados da agricultura e prod. animal, orientados para o mercado	1	-	1	1,0	1	-	1	1,0	1	-	1	1,0	0,0	0,0
62 Trab. qualificados da floresta, pesca e caça, orientados para o mercado	-	-	-	-	1	-	1	1,0	-	-	-	-	-	-100,0
63 Agricultores, criadores de animais, pescadores, caçadores e coletores, de subsistência	-	-	-	-	-	-	-	-	-	-	-	-	-	-
71 Trabalhadores qualificados da construção e similares, exceto electricista	5	-	5	5,0	3	-	3	2,9	7	-	7	6,7	40,0	133,3
72 Trabalhadores qualificados da metalurgia, metalomecânica e simil.	1	-	1	1,0	4	-	4	3,8	6	-	6	5,8	500,0	50,0
73 Trab. qualificados da impressão, fabrico de instrum. precisão, joalheiros, artesãos e simil.	-	-	-	-	1	-	1	1,0	1	-	1	1,0	-	0,0
74 Trabalhadores qualificados em eletricidade e em eletrónica	-	-	-	-	3	-	3	2,9	-	-	-	-	-	-100,0
75 Trabalhadores da transf. alimentos, da madeira, do vestuário e outras ind. e artesanato	1	2	3	3,0	-	2	2	1,9	1	-	1	1,0	-66,7	-50,0
81 Operadores de instalações fixas e máquinas	-	1	1	1,0	-	-	-	-	-	-	-	-	-100,0	-
82 Trabalhadores da montagem	-	-	-	-	-	-	-	-	-	-	-	-	-	-
83 Condutores de veículos e operadores de equipamentos móveis	2	-	2	2,0	1	-	1	1,0	4	-	4	3,8	100,0	300,0
91 Trabalhadores de limpeza	1	11	12	12,0	3	15	18	17,1	1	16	17	16,3	41,7	-5,6
92 Trabalhadores não qualificados da agricultura, produção animal, pesca e floresta	-	-	-	-	-	-	-	-	-	-	-	-	-	-
93 Trabalhadores não qualificados da ind. extrativa, construção, ind. transf. e transportes	3	-	3	3,0	-	-	-	-	1	-	1	1,0	-66,7	-
94 Assistentes na preparação de refeições	-	2	2	2,0	-	1	1	1,0	2	5	7	6,7	250,0	600,0
95 Vendedores ambulantes (exceto de alimentos) e prestadores de serviços na rua	-	-	-	-	-	-	-	-	-	-	-	-	-	-
96 Trabalhadores dos resíduos e de outros serviços elementares	4	-	4	4,0	-	-	-	-	4	-	4	3,8	0,0	-



QUADRO XIV - COLOCAÇÕES EFECTUADAS POR ATIVIDADE ECONÓMICA
Movimento ao longo dos meses

REGIÃO AUTÓNOMA DA MADEIRA

Actividade Económica - CAE / Rev.3	JANEIRO/15				DEZEMBRO/15				JANEIRO/16				Var. %	
	H	M	TOTAL	%	H	M	TOTAL	%	H	M	TOTAL	%	Mês homól.	Mês anter.
Total	42	58	100	100,0	42	63	105	100,0	44	60	104	100,0	4,0	-1,0
Agricultura, pecuária, caça, floresta e pesca	2	-	2	2,0	1	-	1	1,0	1	1	2	1,9	-	100,0
Indústria, energia e água e construção	9	7	16	16,0	14	13	27	25,7	13	9	22	21,2	37,5	-18,5
Indústrias extrativas	1	-	1	1,0	-	-	-	-	-	-	-	-	-100,0	-
Indústrias alimentares das bebidas e do tabaco	1	7	8	8,0	-	1	1	1,0	-	-	-	-	-100,0	-100,0
Fabricação de têxteis	-	-	-	-	-	-	-	-	-	-	-	-	-	-
Indústria do vestuário	-	-	-	-	-	-	-	-	-	-	-	-	-	-
Indústria do couro e dos produtos do couro	-	-	-	-	-	-	-	-	-	-	-	-	-	-
Indústria da madeira e da cortiça	-	-	-	-	-	-	-	-	-	-	-	-	-	-
Indústrias do papel, impressão e reprodução	-	-	-	-	-	-	-	-	-	-	-	-	-	-
Fab.prod. petrol., quím., farmac., borracha e plástico	3	-	3	3,0	2	-	2	1,9	-	-	-	-	-100,0	-100,0
Fab. de outros produtos minerais não metálicos	-	-	-	-	-	-	-	-	-	-	-	-	-	-
Ind. metalúrgica de base e fab. produtos metálicos	1	-	1	1,0	3	-	3	2,9	2	-	2	1,9	100,0	-33,3
Fab. eq. informático, elétrico, máq. e equip. n.e.	-	-	-	-	1	-	1	1,0	-	-	-	-	-	-100,0
Fab. veíc. automóveis e outro equip.de transporte	-	-	-	-	-	-	-	-	-	-	-	-	-	-
Fab. mobiliário, repar. máq. e equip., e outras ind.transf.	-	-	-	-	-	-	-	-	1	-	1	1,0	-	-
Eletricidade, gás e água, saneam., resid.e despoluição	-	-	-	-	-	10	10	9,5	1	8	9	8,7	-	-10,0
Construção	3	-	3	3,0	8	2	10	9,5	9	1	10	9,6	233,3	-
Serviços	31	51	82	82,0	27	50	77	73,3	30	50	80	76,9	-2,4	3,9
Comércio, manut. repar. veículos autom. e motoc.	1	-	1	1,0	2	-	2	1,9	5	1	6	5,8	500,0	200,0
Comércio por grosso e a retalho	8	7	15	15,0	8	14	22	21,0	5	7	12	11,5	-20,0	-45,5
Transportes e armazenagem	7	-	7	7,0	1	-	1	1,0	2	1	3	2,9	-57,1	200,0
Alojamento, restauração e similares	7	17	24	24,0	12	20	32	30,5	10	19	29	27,9	20,8	-9,4
Atividades de informação e de comunicação	1	1	2	2,0	4	-	4	3,8	1	-	1	1,0	-50,0	-75,0
Atividades financeiras e de seguros	-	-	-	-	-	1	1	1,0	-	-	-	-	-	-100,0
Atividades imobiliárias, administ. e dos serviços apoio	4	13	17	17,0	-	-	-	-	1	4	5	4,8	-70,6	-
Atividades de consultoria, científicas, técnicas e simil.	-	1	1	1,0	-	3	3	2,9	4	4	8	7,7	700,0	166,7
Admin. pública, educação, ativ. saúde e apoio social	-	5	5	5,0	-	6	6	5,7	1	8	9	8,7	80,0	50,0
Outras atividades de serviços	3	7	10	10,0	-	6	6	5,7	1	6	7	6,7	-30,0	16,7



CONCEITOS E DEFINIÇÕES:

PEDIDOS DE EMPREGO - Total de pessoas com idade igual ou superior a 16 anos (salvaguardando as reservas previstas na lei), inscritas no Centro de Emprego para obter um emprego por conta de outrem.

Subdividem-se nas categorias:

DESEMPREGADOS/DESEMPREGO REGISTADO - Candidatos inscritos que não têm trabalho, procuram um emprego como trabalhador por conta de outrem, estão imediatamente disponíveis e têm capacidade para trabalhar, dos quais:

1º emprego: nunca trabalharam,
Novo emprego: já trabalharam.

EMPREGADOS - Candidatos inscritos que, tendo um emprego a tempo completo ou parcial pretendem mudar para outro emprego; (inclui candidatos na situação de suspensos temporariamente do trabalho, mas que mantêm um vínculo formal à empresa);

OCUPADOS - Candidatos inscritos a desenvolver uma atividade temporária, no âmbito da satisfação de necessidades coletivas, ao abrigo de um Programa Ocupacional de Emprego, a frequentar formação profissional ou integrado em medidas ativas de emprego, com exceção das medidas que visem a criação do próprio emprego ou de postos de trabalho, ou seja, que visem a integração direta no mercado de trabalho;

INDISPONÍVEIS TEMPORARIAMENTE - Candidatos inscritos que não reúnem as condições imediatas para o trabalho e apresentam indisponibilidade justificada.

DESEMPREGADOS JOVENS - Candidatos desempregados com menos de 25 anos de idade.

DESEMPREGADOS ADULTOS - Candidatos desempregados com 25 ou mais anos de idade.

DESEMPREGADOS DE CURTA DURAÇÃO - Candidatos inscritos como desempregados há menos de um ano.

DESEMPREGADOS DE LONGA DURAÇÃO - Candidatos inscritos como desempregados há um ano ou mais.

OFERTAS DE EMPREGO - Empregos disponíveis comunicados pelas entidades empregadoras ao Centro de Emprego.

COLOCAÇÕES - Ofertas de emprego satisfeitas, com candidatos apresentados pelo Centro de Emprego.

AUTOCOLOCAÇÕES - Obtenção, por iniciativa própria, de colocações profissionais, como trabalhadores por conta de outrem

As estatísticas dos **Pedidos** e **Ofertas de Emprego**, podem referir-se a:

Situação no fim do mês - Número de registos existentes no final do mês.

Movimento ao longo do mês - Número de registos durante o mês.

As estatísticas das **Colocações** referem-se apenas ao movimento ao longo do mês.

CLASSIFICAÇÕES UTILIZADAS:

Classificação Portuguesa das Profissões - 2010 - 14ª Deliberação da secção permanente de coordenação estatística do Conselho Superior de Estatística - Instituto Nacional de Estatística, I.P. (DR, IIª Série, nº106 de 01/06/2010).

Classificação Portuguesa das Atividades Económicas – CAE - Rev. 3 (D.L. 381/2007, de 14/11).

**SINAIS CONVENCIONAIS:**

- ... Confidencial
- Resultado nulo
- x Dado não disponível
- * Dado retificado
- 0 Dado inferior a metade da unidade utilizada

SIGLAS

H	Total no sexo masculino
M	Total no sexo feminino
< 25 anos	Menores de 25 anos
>= 25 anos	Com 25 anos ou mais
< 1 ano	Há menos de 1 ano
>= 1 ano	Há 1 ano ou mais
%	Valor percentual

FICHA TÉCNICA

Edição

Secretaria Regional da Inclusão e Assuntos Sociais
Instituto de Emprego da Madeira, IP-RAM
Rua da Boa Viagem, nº 36
9060 - 027 Funchal
Tel.: 291 213 260 /1
Fax: 291 220 014
E-mail: emprego@iem.gov-madeira.pt
Site: www.iem.gov-madeira.pt

Coordenação e Conceção Gráfica

Direção de Planeamento e Promoção de Emprego
Gabinete de Planeamento e Estatística

Formato: Publicação em suporte eletrónico

Periodicidade: Mensal

Data de edição: Fevereiro de 2016