

SÍNTESE - INDICADORES DO MERCADO DE EMPREGO

REGIÃO AUTÓNOMA DA MADEIRA

	FEVEREIRO/15		JANEIRO/16		FEVEREIRO/16		VARIACÃO %	
	V.A.	%	V.A.	%	V.A.	%	Mês Homólogo	Mês Anterior
DESEMPREGO REGISTRADO	22.872	100,0	22.877	100,0	23.210	100,0	1,5	1,5
Homens	12.628	55,2	12.437	54,4	12.600	54,3	-0,2	1,3
Mulheres	10.244	44,8	10.440	45,6	10.610	45,7	3,6	1,6
< 25 anos de idade	3.049	13,3	2.799	12,2	2.955	12,7	-3,1	5,6
Homens	1.539		1.416		1.504		-2,3	6,2
Mulheres	1.510		1.383		1.451		-3,9	4,9
>= 25 anos de idade	19.823	86,7	20.078	87,8	20.255	87,3	2,2	0,9
Homens	11.089		11.021		11.096		0,1	0,7
Mulheres	8.734		9.057		9.159		4,9	1,1
< 1 ano de inscrição	10.496	45,9	10.291	45,0	10.398	44,8	-0,9	1,0
Homens	5.633		5.527		5.573		-1,1	0,8
Mulheres	4.863		4.764		4.825		-0,8	1,3
>= 1 ano de inscrição	12.376	54,1	12.586	55,0	12.812	55,2	3,5	1,8
Homens	6.995		6.910		7.027		0,5	1,7
Mulheres	5.381		5.676		5.785		7,5	1,9
Primeiro Emprego	2.516	11,0	2.448	10,7	2.572	11,1	2,2	5,1
Novo Emprego	20.356	89,0	20.429	89,3	20.638	88,9	1,4	1,0
Atividades económicas		100,0		100,0		100,0		
Agric.,pecuária,caça, silvic.e pesca	621	3,1	666	3,3	666	3,2	7,2	0,0
Indústria,energia e água e construção	6.019	29,6	5.561	27,2	5.555	26,9	-7,7	-0,1
Serviços	13.716	67,4	14.202	69,5	14.417	69,9	5,1	1,5
Nível de Instrução								
Nenhum Nível de Instrução	1.450	6,3	1.404	6,1	1.395	6,0	-3,8	-0,6
Básico - 1º Ciclo	6.030	26,4	5.819	25,4	5.846	25,2	-3,1	0,5
Básico - 2º Ciclo	4.640	20,3	4.723	20,6	4.802	20,7	3,5	1,7
Básico - 3º Ciclo	3.492	15,3	3.601	15,7	3.696	15,9	5,8	2,6
Secundário	5.032	22,0	5.152	22,5	5.274	22,7	4,8	2,4
Superior	2.228	9,7	2.178	9,5	2.197	9,5	-1,4	0,9
PROCURA DE EMPREGO AO LONGO DO MÊS								
Desempregados	1.245	100,0	1.491	100,0	1.221	100,0	-1,9	-18,1
Homens	659	52,9	777	52,1	632	51,8	-4,1	-18,7
Mulheres	586	47,1	714	47,9	589	48,2	0,5	-17,5
Primeiro Emprego	186	14,9	213	14,3	178	14,6	-4,3	-16,4
Novo Emprego	1.059	85,1	1.278	85,7	1.043	85,4	-1,5	-18,4
OFERTAS DE EMPREGO								
Recebidas ao longo do mês	165		196		237		43,6	20,9
Permanecem no fim do mês	268		276		244		-9,0	-11,6
AJUSTAMENTO DO MERCADO DE EMPREGO								
Autocolocações	365		469		410		12,3	-12,6
Colocações	125		104		182		45,6	75,0

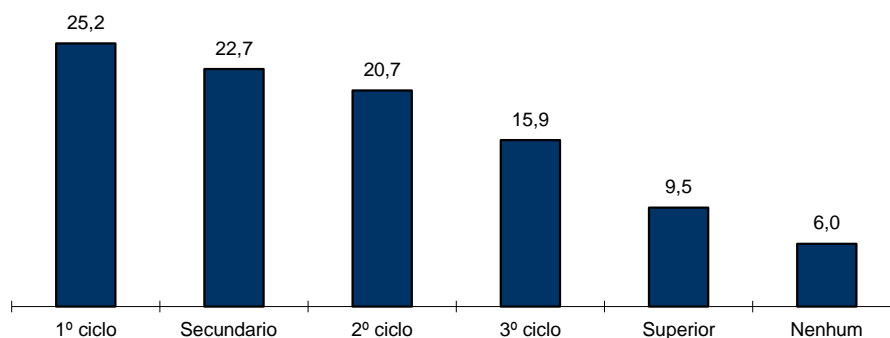


QUADRO I - DESEMPREGO REGISTRADO POR NÍVEL DE INSTRUÇÃO SEGUNDO O GRUPO ETÁRIO E O TEMPO DE INSCRIÇÃO

REGIÃO AUTÓNOMA DA MADEIRA

HOMENS / MULHERES	< 25 ANOS			≥ 25 ANOS			TOTAL
	TOTAL	< 1ANO	≥1ANO	TOTAL	< 1ANO	≥1ANO	
Total	2.955	2.108	847	20.255	8.290	11.965	23.210
Nenhum Nível de Instrução	9	3	6	1.386	359	1.027	1.395
Básico - 1º Ciclo	94	62	32	5.752	1.862	3.890	5.846
Básico - 2º Ciclo	384	259	125	4.418	1.904	2.514	4.802
Básico - 3º Ciclo	796	600	196	2.900	1.408	1.492	3.696
Secundário	1.366	968	398	3.908	1.910	1.998	5.274
Superior	306	216	90	1.891	847	1.044	2.197
HOMENS							
Total	1.504	1.078	426	11.096	4.495	6.601	12.600
Nenhum Nível de Instrução	3	3	0	928	232	696	931
Básico - 1º Ciclo	61	39	22	3.519	1.129	2.390	3.580
Básico - 2º Ciclo	217	148	69	2.641	1.159	1.482	2.858
Básico - 3º Ciclo	429	323	106	1.528	756	772	1.957
Secundário	707	496	211	1.741	882	859	2.448
Superior	87	69	18	739	337	402	826
MULHERES							
Total	1.451	1.030	421	9.159	3.795	5.364	10.610
Nenhum Nível de Instrução	6	0	6	458	127	331	464
Básico - 1º Ciclo	33	23	10	2.233	733	1.500	2.266
Básico - 2º Ciclo	167	111	56	1.777	745	1.032	1.944
Básico - 3º Ciclo	367	277	90	1.372	652	720	1.739
Secundário	659	472	187	2.167	1.028	1.139	2.826
Superior	219	147	72	1.152	510	642	1.371

Distribuição Percentual do Desemprego Registrado por Nível de Instrução

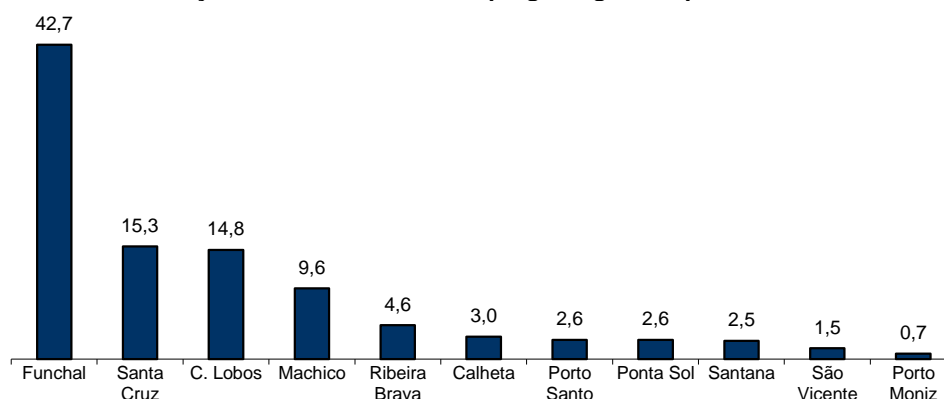


QUADRO II - DESEMPREGO REGISTRADO POR CONCELHOS SEGUNDO O GRUPO ETÁRIO E O TEMPO DE INSCRIÇÃO

REGIÃO AUTÓNOMA DA MADEIRA

HOMENS / MULHERES	< 25 ANOS			≥ 25 ANOS			TOTAL
	TOTAL	< 1ANO	≥1ANO	TOTAL	< 1ANO	≥1ANO	
Total	2.955	2.108	847	20.255	8.290	11.965	23.210
Calheta	76	52	24	627	255	372	703
Câmara de Lobos	563	371	192	2.876	1.176	1.700	3.439
Funchal	1.144	859	285	8.776	3.388	5.388	9.920
Machico	247	171	76	1.982	899	1.083	2.229
Ponta do Sol	120	80	40	480	203	277	600
Porto Moniz	20	14	6	153	77	76	173
Ribeira Brava	148	108	40	918	356	562	1.066
Santa Cruz	444	312	132	3.113	1.314	1.799	3.557
Santana	68	46	22	507	170	337	575
São Vicente	45	27	18	296	118	178	341
Porto Santo	80	68	12	527	334	193	607
HOMENS							
Total	1.504	1.078	426	11.096	4.495	6.601	12.600
Calheta	36	24	12	348	138	210	384
Câmara de Lobos	276	172	104	1.664	635	1.029	1.940
Funchal	584	436	148	4.671	1.784	2.887	5.255
Machico	137	101	36	1.248	624	624	1.385
Ponta do Sol	61	46	15	231	104	127	292
Porto Moniz	11	7	4	101	44	57	112
Ribeira Brava	65	44	21	568	197	371	633
Santa Cruz	218	162	56	1.563	675	888	1.781
Santana	38	28	10	273	95	178	311
São Vicente	30	18	12	174	60	114	204
Porto Santo	48	40	8	255	139	116	303
MULHERES							
Total	1.451	1.030	421	9.159	3.795	5.364	10.610
Calheta	40	28	12	279	117	162	319
Câmara de Lobos	287	199	88	1.212	541	671	1.499
Funchal	560	423	137	4.105	1.604	2.501	4.665
Machico	110	70	40	734	275	459	844
Ponta do Sol	59	34	25	249	99	150	308
Porto Moniz	9	7	2	52	33	19	61
Ribeira Brava	83	64	19	350	159	191	433
Santa Cruz	226	150	76	1.550	639	911	1.776
Santana	30	18	12	234	75	159	264
São Vicente	15	9	6	122	58	64	137
Porto Santo	32	28	4	272	195	77	304

Distribuição Percentual do Desemprego Registrado por Concelhos

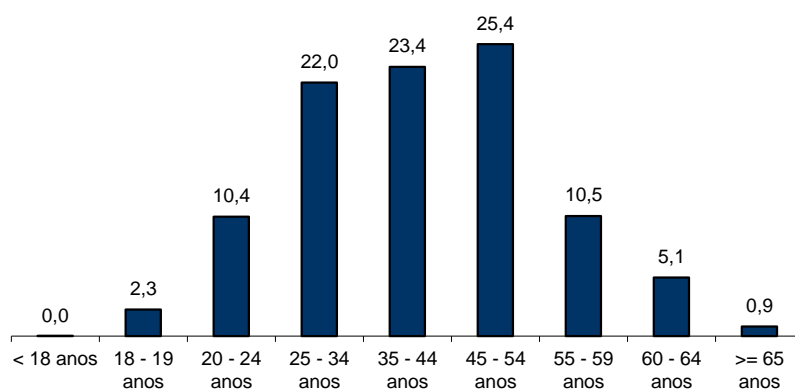


**QUADRO III - DESEMPREGO REGISTRADO POR GRUPO ETÁRIO SEGUNDO
O TEMPO DE INSCRIÇÃO**

REGIÃO AUTÓNOMA DA MADEIRA

HOMENS / MULHERES	TEMPO DE INSCRIÇÃO						TOTAL
	< 1MÊS	1 - 2 MESES	3 - 5 MESES	6 - 11 MESES	12 - 23 MESES	>= 24 MESES	
Total	1.214	2.299	3.391	3.494	4.579	8.233	23.210
< 18 anos	-	1	-	-	-	-	1
18 - 19 anos	64	103	175	129	68	-	539
20 - 24 anos	220	405	540	471	493	286	2.415
25 - 34 anos	334	691	945	920	1096	1131	5.117
35 - 44 anos	297	552	797	885	1134	1769	5.434
45 - 54 anos	198	380	624	712	1084	2895	5.893
55 - 59 anos	72	129	207	232	440	1347	2.427
60 - 64 anos	27	37	92	130	232	667	1.185
>= 65 anos	2	1	11	15	32	138	199
HOMENS							
Total	631	1.253	1.823	1.866	2.417	4.610	12.600
< 18 anos	-	-	-	-	-	-	0
18 - 19 anos	37	60	95	62	39	-	293
20 - 24 anos	109	200	285	230	243	144	1.211
25 - 34 anos	159	333	464	484	512	521	2.473
35 - 44 anos	168	325	431	459	583	906	2.872
45 - 54 anos	107	237	362	407	605	1720	3.438
55 - 59 anos	34	71	123	136	271	839	1.474
60 - 64 anos	16	27	56	76	144	392	711
>= 65 anos	1	-	7	12	20	88	128
MULHERES							
Total	583	1.046	1.568	1.628	2.162	3.623	10.610
< 18 anos	-	1	-	-	-	-	1
18 - 19 anos	27	43	80	67	29	-	246
20 - 24 anos	111	205	255	241	250	142	1.204
25 - 34 anos	175	358	481	436	584	610	2.644
35 - 44 anos	129	227	366	426	551	863	2.562
45 - 54 anos	91	143	262	305	479	1175	2.455
55 - 59 anos	38	58	84	96	169	508	953
60 - 64 anos	11	10	36	54	88	275	474
>= 65 anos	1	1	4	3	12	50	71

Distribuição Percentual do Desemprego Registrado por Grupos Etários





QUADRO IV - DESEMPREGO REGISTRADO POR GRUPOS DE PROFISSÕES
Situação no fim dos meses

REGIÃO AUTÓNOMA DA MADEIRA

Grupos de Profissões - CPP/10	FEVEREIRO/15				JANEIRO/16				FEVEREIRO/16				Var. %	
	H	M	TOTAL	%	H	M	TOTAL	%	H	M	TOTAL	%	Mês homól.	Mês anter.
Total	12.628	10.244	22.872	100,0	12.437	10.440	22.877	100,0	12.600	10.610	23.210	100,0	1,5	1,5
01 Oficiais das Forças Armadas	2	-	2	0,0	1	-	1	0,0	1	-	1	0,0	-50,0	-
02 Sargentos das Forças Armadas	1	-	1	0,0	-	-	-	-	-	-	-	-	-100,0	-
03 Outro pessoal das Forças Armadas	10	3	13	0,1	6	-	6	0,0	6	-	6	0,0	-53,8	-
11 Repres.do poder legislativo e de órgãos executivos, dirigentes sup. Adm.Pública, de org.espec., diretores e gestores de empresas	9	-	9	0,0	14	4	18	0,1	13	4	17	0,1	88,9	-5,6
12 Diretores de serviços administrativos e comerciais	36	19	55	0,2	34	22	56	0,2	39	23	62	0,3	12,7	10,7
13 Diretores de produção e de serviços especializados	12	6	18	0,1	15	6	21	0,1	16	6	22	0,1	22,2	4,8
14 Diretores de hotelaria, restauração, comércio e de outros serviços	56	32	88	0,4	67	44	111	0,5	67	44	111	0,5	26,1	-
21 Especialistas das ciências físicas, matemáticas, engenharias e técnicas afins	299	218	517	2,3	305	197	502	2,2	308	193	501	2,2	-3,1	-0,2
22 Profissionais de saúde	28	127	155	0,7	26	79	105	0,5	25	78	103	0,4	-33,5	-1,9
23 Professores	68	238	306	1,3	74	262	336	1,5	74	263	337	1,5	10,1	0,3
24 Especialistas em finanças, contabilidade, org. administrativa, relações púb. e comerciais	151	196	347	1,5	160	191	351	1,5	161	197	358	1,5	3,2	2,0
25 Especialistas em tecnologias de informação e comunicação (TIC)	83	11	94	0,4	89	15	104	0,5	88	15	103	0,4	9,6	-1,0
26 Especialistas em assuntos jurídicos, sociais, artísticos e culturais	137	329	466	2,0	134	317	451	2,0	140	322	462	2,0	-0,9	2,4
31 Técnicos e prof. das ciências e engenharia, de nível intermédio	374	42	416	1,8	348	42	390	1,7	350	39	389	1,7	-6,5	-0,3
32 Técnicos e profissionais, de nível intermédio da saúde	68	142	210	0,9	61	142	203	0,9	55	145	200	0,9	-4,8	-1,5
33 Técnicos de nível intermédio, das áreas financeira, administrativa e dos negócios	329	210	539	2,4	329	215	544	2,4	327	218	545	2,3	1,1	0,2
34 Técnicos nível intermédio dos serviços jurídicos, sociais, desportivos, culturais e simil.	152	185	337	1,5	179	149	328	1,4	180	167	347	1,5	3,0	5,8
35 Técnicos das tecnologias de informação e comunicação	220	13	233	1,0	221	16	237	1,0	235	15	250	1,1	7,3	5,5
41 Empregados de escritório, secretários em geral e operadores de processamento de dados	390	908	1.298	5,7	394	905	1.299	5,7	400	919	1.319	5,7	1,6	1,5
42 Pessoal de apoio direto a clientes	204	331	535	2,3	216	356	572	2,5	245	361	606	2,6	13,3	5,9
43 Operadores de dados, de contabilidade, estatística, de serv. financ. e relac. com o registo	278	77	355	1,6	283	82	365	1,6	293	76	369	1,6	3,9	1,1
44 Outro pessoal de apoio de tipo administrativo	30	16	46	0,2	27	11	38	0,2	27	13	40	0,2	-13,0	5,3
51 Trabalhadores dos serviços pessoais	861	1.197	2.058	9,0	818	1.207	2.025	8,9	830	1.231	2.061	8,9	0,1	1,8
52 Vendedores	528	1.551	2.079	9,1	608	1.644	2.252	9,8	621	1.690	2.311	10,0	11,2	2,6
53 Trabalhadores dos cuidados pessoais e similares	22	555	577	2,5	24	591	615	2,7	21	596	617	2,7	6,9	0,3
54 Pessoal dos serviços de proteção e segurança	259	15	274	1,2	264	16	280	1,2	271	20	291	1,3	6,2	3,9
61 Agricultores e trab. qualificados da agricultura e prod. animal, orientados para o mercado	312	52	364	1,6	353	34	387	1,7	360	36	396	1,7	8,8	2,3
62 Trab. qualificados da floresta, pesca e caça, orientados para o mercado	311	-	311	1,4	370	1	371	1,6	367	2	369	1,6	18,6	-0,5
63 Agricultores, criadores de animais, pescadores, caçadores e coletores, de subsistência	36	9	45	0,2	40	8	48	0,2	42	9	51	0,2	13,3	6,3
71 Trabalhadores qualificados da construção e similares, exceto electricista	2.363	3	2.366	10,3	2.127	3	2.130	9,3	2.126	1	2.127	9,2	-10,1	-0,1
72 Trabalhadores qualificados da metalurgia, metalomecânica e simil.	531	1	532	2,3	498	2	500	2,2	513	2	515	2,2	-3,2	3,0
73 Trab. qualificados da impressão, fabrico de instrum. precisão, joalheiros, artesãos e simil.	28	13	41	0,2	28	9	37	0,2	30	10	40	0,2	-2,4	8,1
74 Trabalhadores qualificados em eletricidade e em eletrónica	337	-	337	1,5	294	5	299	1,3	296	5	301	1,3	-10,7	0,7
75 Trabalhadores da transf. alimentos, da madeira, do vestuário e outras ind. e artesanato	237	222	459	2,0	233	187	420	1,8	248	197	445	1,9	-3,1	6,0
81 Operadores de instalações fixas e máquinas	135	100	235	1,0	107	98	205	0,9	105	101	206	0,9	-12,3	0,5
82 Trabalhadores da montagem	14	1	15	0,1	14	-	14	0,1	13	-	13	0,1	-13,3	-7,1
83 Condutores de veículos e operadores de equipamentos móveis	1.098	12	1.110	4,9	1.043	11	1.054	4,6	1.045	9	1.054	4,5	-5,0	-
91 Trabalhadores de limpeza	229	2.547	2.776	12,1	259	2.684	2.943	12,9	257	2.717	2.974	12,8	7,1	1,1
92 Trabalhadores não qualificados da agricultura, produção animal, pesca e floresta	26	11	37	0,2	36	9	45	0,2	37	9	46	0,2	24,3	2,2
93 Trabalhadores não qualificados da ind. extrativa, construção, ind. transf. e transportes	1.442	288	1.730	7,6	1.277	302	1.579	6,9	1.288	296	1.584	6,8	-8,4	0,3
94 Assistentes na preparação de refeições	290	445	735	3,2	310	455	765	3,3	318	454	772	3,3	5,0	0,9
95 Vendedores ambulantes (exceto de alimentos) e prestadores de serviços na rua	7	3	10	0,0	8	3	11	0,0	6	2	8	0,0	-20,0	-27,3
96 Trabalhadores dos resíduos e de outros serviços elementares	625	116	741	3,2	743	116	859	3,8	756	125	881	3,8	18,9	2,6

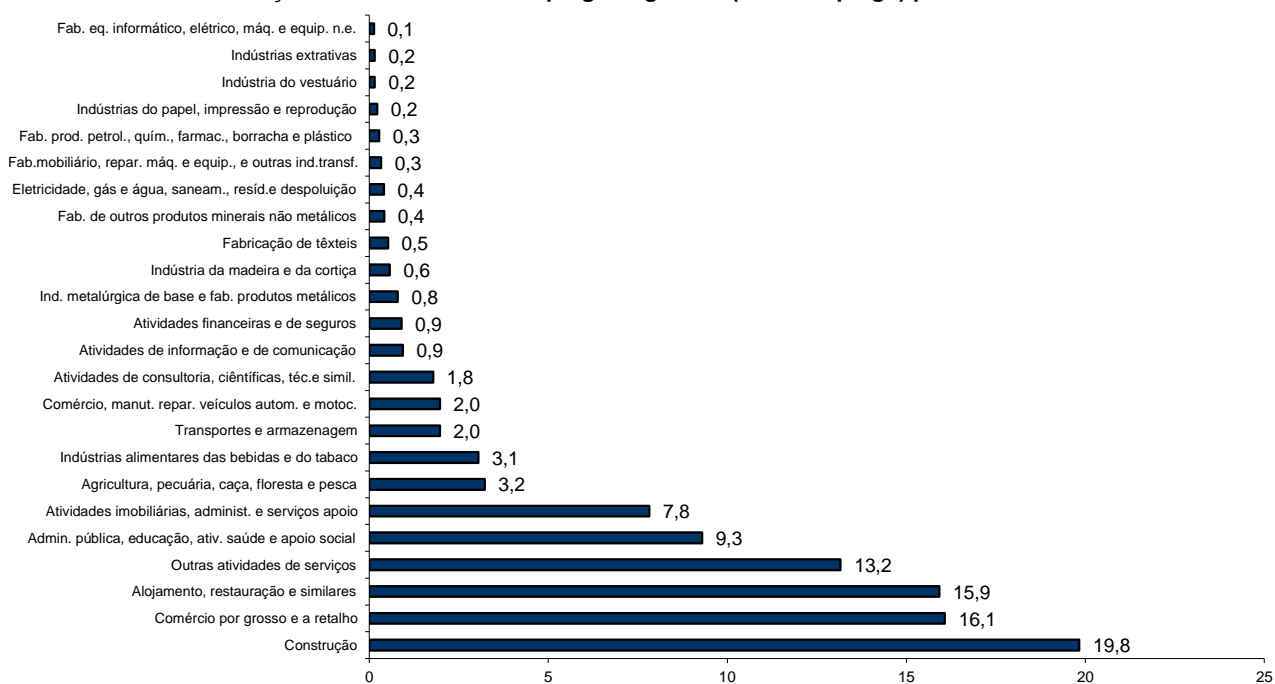
QUADRO V - DESEMPREGO REGISTRADO (NOVO EMPREGO) POR ATIVIDADE ECONÓMICA

Situação no fim dos meses

REGIÃO AUTÓNOMA DA MADEIRA

Atividade Económica - CAE / Rev.3	FEVEREIRO/15				JANEIRO/16				FEVEREIRO/16				Var. %	
	H	M	TOTAL	%	H	M	TOTAL	%	H	M	TOTAL	%	Mês homól.	Mês anter.
Total	11.454	8.902	20.356	100,0	11.269	9.160	20.429	100,0	11.368	9.270	20.638	100,0	1,4	1,0
Agricultura, pecuária, caça, floresta e pesca	521	100	621	3,1	560	106	666	3,3	558	108	666	3,2	7,2	-
Indústria, energia e água e construção	5.199	820	6.019	29,6	4.728	833	5.561	27,2	4.723	832	5.555	26,9	-7,7	-0,1
Indústrias extrativas	33	4	37	0,2	27	3	30	0,1	29	3	32	0,2	-13,5	6,7
Indústrias alimentares das bebidas e do tabaco	315	333	648	3,2	304	330	634	3,1	298	332	630	3,1	-2,8	-0,6
Fabricação de têxteis	10	93	103	0,5	11	98	109	0,5	11	97	108	0,5	4,9	-0,9
Indústria do vestuário	6	31	37	0,2	6	29	35	0,2	6	26	32	0,2	-13,5	-8,6
Indústria do couro e dos produtos do couro	-	-	-	-	-	1	1	0,0	-	-	-	-	-	-100,0
Indústria da madeira e da cortiça	130	15	145	0,7	103	18	121	0,6	102	17	119	0,6	-17,9	-1,7
Indústrias do papel, impressão e reprodução	30	12	42	0,2	27	16	43	0,2	31	15	46	0,2	9,5	7,0
Fab. prod. petrol., quím., farmac., borracha e plástico	43	8	51	0,3	49	10	59	0,3	48	10	58	0,3	13,7	-1,7
Fab. de outros produtos minerais não metálicos	93	11	104	0,5	75	7	82	0,4	77	9	86	0,4	-17,3	4,9
Ind. metalúrgica de base e fab. produtos metálicos	151	17	168	0,8	145	19	164	0,8	144	21	165	0,8	-1,8	0,6
Fab. eq. informático, elétrico, máq. e equip. n.e.	21	3	24	0,1	25	3	28	0,1	24	3	27	0,1	12,5	-3,6
Fab. veic. automóveis e outro equip.de transporte	8	-	8	0,0	5	1	6	0,0	5	1	6	0,0	-25,0	-
Fab.mobiliário, repar. máq. e equip., e outras ind.transf.	50	21	71	0,3	48	20	68	0,3	49	20	69	0,3	-2,8	1,5
Eletricidade, gás e água, saneam., resid.e despoluição	38	22	60	0,3	55	29	84	0,4	55	30	85	0,4	41,7	1,2
Construção	4.271	250	4.521	22,2	3.848	249	4.097	20,1	3.844	248	4.092	19,8	-9,5	-0,1
Serviços	5.734	7.982	13.716	67,4	5.981	8.221	14.202	69,5	6.087	8.330	14.417	69,9	5,1	1,5
Comércio, manut. repar. veículos autom. e motoc.	327	82	409	2,0	331	82	413	2,0	325	82	407	2,0	-0,5	-1,5
Comércio por grosso e a retalho	1.325	1.896	3.221	15,8	1.362	1.901	3.263	16,0	1.391	1.927	3.318	16,1	3,0	1,7
Transportes e armazenagem	332	101	433	2,1	294	110	404	2,0	303	105	408	2,0	-5,8	1,0
Alojamento, restauração e similares	1.201	1.909	3.110	15,3	1.230	1.995	3.225	15,8	1.273	2.013	3.286	15,9	5,7	1,9
Atividades de informação e de comunicação	129	84	213	1,0	127	58	185	0,9	133	60	193	0,9	-9,4	4,3
Atividades financeiras e de seguros	94	66	160	0,8	113	70	183	0,9	117	70	187	0,9	16,9	2,2
Atividades imobiliárias, administ. e serviços apoio	681	906	1.587	7,8	716	913	1.629	8,0	708	907	1.615	7,8	1,8	-0,9
Atividades de consultoria, científicas, téc.e simil.	175	218	393	1,9	161	213	374	1,8	151	218	369	1,8	-6,1	-1,3
Admin. pública, educação, ativ. saúde e apoio social	676	1.110	1.786	8,8	755	1.127	1.882	9,2	781	1.137	1.918	9,3	7,4	1,9
Outras atividades de serviços	794	1.610	2.404	11,8	892	1.752	2.644	12,9	905	1.811	2.716	13,2	13,0	2,7

Distribuição Percentual do Desemprego Registrado (Novo Emprego) por Atividade Económica





QUADRO VI - DESEMPREGADOS INSCRITOS POR GRUPOS DE PROFISSÕES
Movimento ao longo dos meses

REGIÃO AUTÓNOMA DA MADEIRA

Grupos de Profissões - CPP/10	FEVEREIRO/15				JANEIRO/16				FEVEREIRO/16				Var. %	
	H	M	TOTAL	%	H	M	TOTAL	%	H	M	TOTAL	%	Mês homól.	Mês anter.
Total	659	586	1.245	100,0	777	714	1.491	100,0	632	589	1.221	100,0	-1,9	-18,1
01 Oficiais das Forças Armadas	-	-	-	-	-	-	-	-	-	-	-	-	-	-
02 Sargentos das Forças Armadas	1	-	1	0,1	-	-	-	-	-	-	-	-	-100,0	-
03 Outro pessoal das Forças Armadas	1	-	1	0,1	-	-	-	-	-	-	-	-	-100,0	-
11 Repres.do poder legislativo e de órgãos executivos, dirigentes sup. Adm.Pública, de org.espec., diretores e gestores de	1	-	1	0,1	-	2	2	0,1	-	-	-	-	-100,0	-100,0
12 Diretores de serviços administrativos e comerciais	-	-	-	-	2	2	4	0,3	4	-	4	0,3	-	-
13 Diretores de produção e de serviços especializados	-	-	-	-	1	2	3	0,2	1	1	2	0,2	-	-33,3
14 Diretores de hotelaria, restauração, comércio e de outros serviços	5	5	10	0,8	9	2	11	0,7	4	2	6	0,5	-40,0	-45,5
21 Especialistas das ciências físicas, matemáticas, engenharias e técnicas afins	11	11	22	1,8	15	17	32	2,1	19	7	26	2,1	18,2	-18,8
22 Profissionais de saúde	4	3	7	0,6	2	4	6	0,4	1	6	7	0,6	-	16,7
23 Professores	2	10	12	1,0	4	16	20	1,3	3	15	18	1,5	50,0	-10,0
24 Especialistas em finanças, contabilidade, org. administrativa, relações públ. e comerciais	10	10	20	1,6	6	22	28	1,9	5	13	18	1,5	-10,0	-35,7
25 Especialistas em tecnologias de informação e comunicação (TIC)	4	-	4	0,3	4	2	6	0,4	5	-	5	0,4	25,0	-16,7
26 Especialistas em assuntos jurídicos, sociais, artísticos e culturais	2	16	18	1,4	10	16	26	1,7	5	14	19	1,6	5,6	-26,9
31 Técnicos e profissões das ciências e engenharia, de nível intermédio	9	2	11	0,9	12	-	12	0,8	10	2	12	1,0	9,1	-
32 Técnicos e profissionais, de nível intermédio da saúde	2	5	7	0,6	3	8	11	0,7	2	11	13	1,1	85,7	18,2
33 Técnicos de nível intermédio, das áreas financeira, administrativa e dos negócios	19	11	30	2,4	23	16	39	2,6	16	11	27	2,2	-10,0	-30,8
34 Técnicos nível intermédio dos serviços jurídicos, sociais, desportivos, culturais e simil.	8	7	15	1,2	10	9	19	1,3	11	15	26	2,1	73,3	36,8
35 Técnicos das tecnologias de informação e comunicação	11	1	12	1,0	13	-	13	0,9	15	-	15	1,2	25,0	15,4
41 Empregados de escritório, secretários em geral e operadores de processamento de dados	20	37	57	4,6	20	44	64	4,3	14	32	46	3,8	-19,3	-28,1
42 Pessoal de apoio direto a clientes	18	29	47	3,8	20	23	43	2,9	32	24	56	4,6	19,1	30,2
43 Operadores de dados, de contabilidade, estatística, de serv. financ. e relac. com o registo	15	1	16	1,3	24	15	39	2,6	21	1	22	1,8	37,5	-43,6
44 Outro pessoal de apoio de tipo administrativo	2	-	2	0,2	1	-	1	0,1	-	-	-	-	-100,0	-100,0
51 Trabalhadores dos serviços pessoais	85	94	179	14,4	90	111	201	13,5	65	111	176	14,4	-1,7	-12,4
52 Vendedores	50	111	161	12,9	52	168	220	14,8	41	119	160	13,1	-0,6	-27,3
53 Trabalhadores dos cuidados pessoais e similares	-	31	31	2,5	1	35	36	2,4	1	29	30	2,5	-3,2	-16,7
54 Pessoal dos serviços de proteção e segurança	12	-	12	1,0	16	1	17	1,1	11	4	15	1,2	25,0	-11,8
61 Agricultores e trab. qualificados da agricultura e prod. animal, orientados para o mercado	19	-	19	1,5	16	-	16	1,1	19	3	22	1,8	15,8	37,5
62 Trab. qualificados da floresta, pesca e caça, orientados para o mercado	11	-	11	0,9	31	-	31	2,1	21	1	22	1,8	100,0	-29,0
63 Agricultores, criadores de animais, pescadores, caçadores e coletores, de subsistência	3	-	3	0,2	1	-	1	0,1	2	1	3	0,2	-	200,0
71 Trabalhadores qualificados da construção e similares, exceto electricista	96	-	96	7,7	101	-	101	6,8	79	-	79	6,5	-17,7	-21,8
72 Trabalhadores qualificados da metalurgia, metalomecânica e simil.	16	-	16	1,3	36	-	36	2,4	28	-	28	2,3	75,0	-22,2
73 Trab. qualificados da impressão, fabrico de instrum. precisão, joalheiros, artesãos e simil.	2	-	2	0,2	4	1	5	0,3	3	1	4	0,3	100,0	-20,0
74 Trabalhadores qualificados em eletricidade e em eletrónica	11	-	11	0,9	19	-	19	1,3	16	-	16	1,3	45,5	-15,8
75 Trabalhadores da transf. alimentos, da madeira, do vestuário e outras ind. e artesanato	16	16	32	2,6	22	8	30	2,0	22	10	32	2,6	-	6,7
81 Operadores de instalações fixas e máquinas	3	-	3	0,2	3	5	8	0,5	4	5	9	0,7	200,0	12,5
82 Trabalhadores da montagem	-	-	-	-	1	-	1	0,1	-	-	-	-	-	-100,0
83 Condutores de veiculos e operadores de equipamentos móveis	50	1	51	4,1	40	-	40	2,7	30	-	30	2,5	-41,2	-25,0
91 Trabalhadores de limpeza	15	143	158	12,7	11	134	145	9,7	12	123	135	11,1	-14,6	-6,9
92 Trabalhadores não qualificados da agricultura, produção animal, pesca e floresta	1	1	2	0,2	-	-	-	-	-	-	-	-	-100,0	-
93 Trabalhadores não qualificados da ind. extrativa, construção, ind. transf. e transportes	75	13	88	7,1	79	19	98	6,6	55	10	65	5,3	-26,1	-33,7
94 Assistentes na preparação de refeições	26	23	49	3,9	39	27	66	4,4	33	16	49	4,0	-	-25,8
95 Vendedores ambulantes (exceto de alimentos) e prestadores de serviços na rua	1	-	1	0,1	-	-	-	-	-	-	-	-	-100,0	-
96 Trabalhadores dos resíduos e de outros serviços elementares	22	5	27	2,2	36	5	41	2,7	22	2	24	2,0	-11,1	-41,5

QUADRO VII - DESEMPREGADOS INSCRITOS (NOVO EMPREGO) POR ATIVIDADE ECONÓMICA
Movimento ao longo dos meses

REGIÃO AUTÓNOMA DA MADEIRA

Atividade Económica - CAE / Rev.3	FEVEREIRO/15				JANEIRO/16				FEVEREIRO/16				Var. %	
	H	M	TOTAL	%	H	M	TOTAL	%	H	M	TOTAL	%	Mês homól.	Mês anter.
Total	568	491	1.059	100,0	666	612	1.278	100,0	540	503	1.043	100,0	-1,5	-18,4
Agricultura, pecuária, caça, floresta e pesca	21	5	26	2,5	48	6	54	4,2	32	7	39	3,7	50,0	-27,8
Indústria, energia e água e construção	221	29	250	23,6	199	46	245	19,2	177	35	212	20,3	-15,2	-13,5
Indústrias extrativas	1	-	1	0,1	-	-	-	-	2	-	2	0,2	100,0	-
Indústrias alimentares das bebidas e do tabaco	15	17	32	3,0	15	24	39	3,1	8	17	25	2,4	-21,9	-35,9
Fabricação de têxteis	-	3	3	0,3	3	7	10	0,8	-	3	3	0,3	-	-70,0
Indústria do vestuário	-	2	2	0,2	1	1	2	0,2	-	-	-	-	-100,0	-100,0
Indústria do couro e dos produtos do couro	-	-	-	-	-	-	-	-	-	-	-	-	-	-
Indústria da madeira e da cortiça	3	-	3	0,3	1	1	2	0,2	1	1	2	0,2	-33,3	-
Indústrias do papel, impressão e reprodução	2	-	2	0,2	-	-	-	-	4	-	4	0,4	100,0	-
Fab.prod. petrol., quím., farmac., borracha e plástico	3	-	3	0,3	2	1	3	0,2	-	1	1	0,1	-66,7	-66,7
Fab. de outros produtos minerais não metálicos	3	-	3	0,3	1	-	1	0,1	3	2	5	0,5	66,7	400,0
Ind. metalúrgica de base e fab. produtos metálicos	7	-	7	0,7	10	-	10	0,8	5	2	7	0,7	-	-30,0
Fab. eq. informático, elétrico, máq. e equip. n.e.	-	-	-	-	2	-	2	0,2	3	-	3	0,3	-	50,0
Fab. veíc. automóveis e outro equip.de transporte	-	-	-	-	-	-	-	-	-	-	-	-	-	-
Fab.mobiliário, repar. máq. e equip., e outras ind.transf.	1	1	2	0,2	-	1	1	0,1	2	-	2	0,2	-	100,0
Eletricidade, gás e água, saneam., resid.e despoluição	-	1	1	0,1	1	1	2	0,2	-	-	-	-	-100,0	-100,0
Construção	186	5	191	18,0	163	10	173	13,5	149	9	158	15,1	-17,3	-8,7
Serviços	326	457	783	73,9	419	560	979	76,6	331	461	792	75,9	1,1	-19,1
Comércio, manut. repar. veículos autom. e motoc.	9	2	11	1,0	14	1	15	1,2	9	2	11	1,1	-	-26,7
Comércio por grosso e a retalho	88	113	201	19,0	90	147	237	18,5	74	114	188	18,0	-6,5	-20,7
Transportes e armazenagem	11	6	17	1,6	12	6	18	1,4	11	2	13	1,2	-23,5	-27,8
Alojamento, restauração e similares	100	117	217	20,5	112	153	265	20,7	117	145	262	25,1	20,7	-1,1
Atividades de informação e de comunicação	4	6	10	0,9	11	5	16	1,3	9	3	12	1,2	20,0	-25,0
Atividades financeiras e de seguros	3	1	4	0,4	6	2	8	0,6	7	4	11	1,1	175,0	37,5
Atividades imobiliárias, administ. e dos serviços apoio	32	61	93	8,8	58	79	137	10,7	34	42	76	7,3	-18,3	-44,5
Atividades de consultoria, científicas, técnicas e simil.	10	7	17	1,6	29	24	53	4,1	6	15	21	2,0	23,5	-60,4
Admin. pública, educação, ativ. saúde e apoio social	30	41	71	6,7	16	43	59	4,6	16	35	51	4,9	-28,2	-13,6
Outras atividades de serviços	39	103	142	13,4	71	100	171	13,4	48	99	147	14,1	3,5	-14,0



QUADRO VIII - DESEMPREGADOS INSCRITOS POR MOTIVO DE INSCRIÇÃO

Movimento ao longo do mês

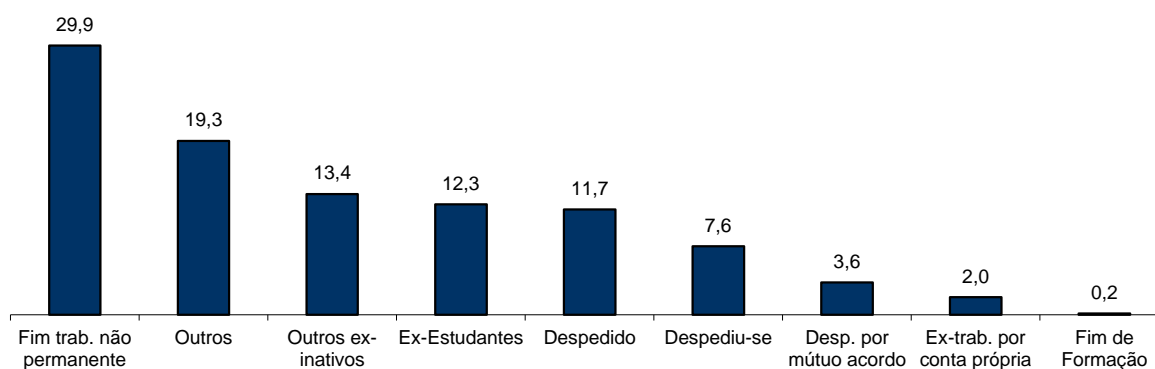
REGIÃO AUTÓNOMA DA MADEIRA

MOTIVOS DE INSCRIÇÃO	H	M	TOTAL	%
Total	632	589	1.221	100,0
Ex-Estudantes	81	69	150	12,3
Fim de Formação	2	-	2	0,2
Despedido	79	64	143	11,7
Despediu-se	50	43	93	7,6
Despedimento por mútuo acordo	24	20	44	3,6
Fim de trabalho não permanente	179	186	365	29,9
Ex-trabalhador por conta própria	16	8	24	2,0
Outros ex-inativos *	70	94	164	13,4
Outros **	131	105	236	19,3

* Outros ex-inativos - inclui ex-domésticas, reformados e indivíduos em situação de inatividade que decidiram procurar um emprego por conta de outrem.

** Outros - inclui reinscrições após anulações por falta à conv/controlo, ex-emigrantes e beneficiários de prestações de desemprego no espaço europeu.

Distribuição Percentual dos Desempregados Inscritos por Motivos de Inscrição



QUADRO IX - OFERTAS DE EMPREGO POR GRUPOS DE PROFISSÕES

Movimento ao longo dos meses

REGIÃO AUTÓNOMA DA MADEIRA

Grupos de Profissões - CPP/10	FEVEREIRO/15		JANEIRO/16		FEVEREIRO/16		Var. %	
	V.A.	%	V.A.	%	V.A.	%	Mês homól.	Mês anter.
Total	165	100,0	196	100,0	237	100,0	43,6	20,9
01 Oficiais das Forças Armadas	-	-	-	-	-	-	-	-
02 Sargentos das Forças Armadas	-	-	-	-	-	-	-	-
03 Outro pessoal das Forças Armadas	-	-	-	-	-	-	-	-
11 Repres.do poder legislativo e de órgãos executivos, dirigentes sup. Adm.Pública, de org.espec., diretores e gestores de empresas	-	-	-	-	-	-	-	-
12 Diretores de serviços administrativos e comerciais	-	-	-	-	-	-	-	-
13 Diretores de produção e de serviços especializados	-	-	-	-	-	-	-	-
14 Diretores de hotelaria, restauração, comércio e de outros serviços	1	0,6	1	0,5	2	0,8	100,0	100,0
21 Especialistas das ciências físicas, matemáticas, engenharias e técnicas afins	1	0,6	2	1,0	6	2,5	500,0	200,0
22 Profissionais de saúde	4	2,4	6	3,1	2	0,8	-50,0	-66,7
23 Professores	-	-	-	-	1	0,4	-	-
24 Especialistas em finanças, contabilidade, org. administrativa, relações púb. e comerciais	2	1,2	3	1,5	1	0,4	-50,0	-66,7
25 Especialistas em tecnologias de informação e comunicação (TIC)	-	-	-	-	6	2,5	-	-
26 Especialistas em assuntos jurídicos, sociais, artísticos e culturais	1	0,6	1	0,5	2	0,8	100,0	100,0
31 Técnicos e profissões das ciências e engenharia, de nível intermédio	2	1,2	3	1,5	2	0,8	-	-33,3
32 Técnicos e profissionais, de nível intermédio da saúde	3	1,8	-	-	2	0,8	-33,3	-
33 Técnicos de nível intermédio, das áreas financeira, administrativa e dos negócios	7	4,2	9	4,6	14	5,9	100,0	55,6
34 Técnicos nível intermédio dos serviços jurídicos, sociais, desportivos, culturais e simil.	4	2,4	5	2,6	2	0,8	-50,0	-60,0
35 Técnicos das tecnologias de informação e comunicação	1	0,6	-	-	1	0,4	-	-
41 Empregados de escritório, secretários em geral e operadores de processamento de dados	8	4,8	7	3,6	13	5,5	62,5	85,7
42 Pessoal de apoio direto a clientes	10	6,1	8	4,1	10	4,2	-	25,0
43 Operadores de dados, de contabilidade, estatística, de serv. financ. e relac. com o registo	2	1,2	1	0,5	2	0,8	-	100,0
44 Outro pessoal de apoio de tipo administrativo	2	1,2	-	-	-	-	-100,0	-
51 Trabalhadores dos serviços pessoais	58	35,2	47	24,0	73	30,8	25,9	55,3
52 Vendedores	13	7,9	15	7,7	20	8,4	53,8	33,3
53 Trabalhadores dos cuidados pessoais e similares	1	0,6	4	2,0	7	3,0	600,0	75,0
54 Pessoal dos serviços de proteção e segurança	3	1,8	-	-	-	-	-100,0	-
61 Agricultores e trab. qualificados da agricultura e prod. animal, orientados para o mercado	1	0,6	2	1,0	1	0,4	-	-50,0
62 Trab. qualificados da floresta, pesca e caça, orientados para o mercado	-	-	-	-	1	0,4	-	-
63 Agricultores, criadores de animais, pescadores, caçadores e coletores, de subsistência	-	-	-	-	-	-	-	-
71 Trabalhadores qualificados da construção e similares, exceto eletricitista	4	2,4	26	13,3	8	3,4	100,0	-69,2
72 Trabalhadores qualificados da metalurgia, metalomecânica e similares	4	2,4	6	3,1	13	5,5	225,0	116,7
73 Trab. qualificados da impressão, fabrico de instrum. precisão, joalheiros, artesãos e simil.	1	0,6	-	-	3	1,3	200,0	-
74 Trabalhadores qualificados em eletricidade e em eletrónica	2	1,2	4	2,0	2	0,8	-	-50,0
75 Trabalhadores da transf. alimentos, da madeira, do vestuário e outras ind. e artesanato	3	1,8	8	4,1	9	3,8	200,0	12,5
81 Operadores de instalações fixas e máquinas	-	-	-	-	1	0,4	-	-
82 Trabalhadores da montagem	-	-	-	-	-	-	-	-
83 Condutores de veículos e operadores de equipamentos móveis	9	5,5	4	2,0	2	0,8	-77,8	-50,0
91 Trabalhadores de limpeza	10	6,1	21	10,7	11	4,6	10,0	-47,6
92 Trabalhadores não qualificados da agricultura, produção animal, pesca e floresta	-	-	-	-	-	-	-	-
93 Trabalhadores não qualificados da ind. extrativa, construção, ind. transf. e transportes	4	2,4	2	1,0	4	1,7	-	100,0
94 Assistentes na preparação de refeições	2	1,2	8	4,1	13	5,5	550,0	62,5
95 Vendedores ambulantes (exceto de alimentos) e prestadores de serviços na rua	-	-	-	-	-	-	-	-
96 Trabalhadores dos resíduos e de outros serviços elementares	2	1,2	3	1,5	3	1,3	50,0	-



QUADRO X - OFERTAS DE EMPREGO POR ATIVIDADE ECONÓMICA

Movimento ao longo dos meses

REGIÃO AUTÓNOMA DA MADEIRA

Atividade Económica - CAE / Rev.3	FEVEREIRO/15		JANEIRO/16		FEVEREIRO/16		Var. %	
	V.A.	%	V.A.	%	V.A.	%	Mês homól.	Mês anter.
Total	165	100,0	196	100,0	237	100,0	43,6	20,9
Agricultura, pecuária, caça, floresta e pesca	-	-	6	3,1	2	0,8	-	-66,7
Indústria, energia e água e construção	19	11,5	55	28,1	43	18,1	126,3	-21,8
Indústrias extrativas	1	0,6	-	-	-	-	-100,0	-
Indústrias alimentares das bebidas e do tabaco	4	2,4	7	3,6	10	4,2	150,0	42,9
Fabricação de têxteis	-	-	-	-	-	-	-	-
Indústria do vestuário	-	-	-	-	2	0,8	-	-
Indústria do couro e dos produtos do couro	-	-	-	-	-	-	-	-
Indústria da madeira e da cortiça	-	-	2	1,0	1	0,4	-	-50,0
Indústrias do papel, impressão e reprodução	-	-	1	0,5	-	-	-	-100,0
Fab.prod. petrol., quím., farmac., borracha e plástico	2	1,2	1	0,5	1	0,4	-50,0	-
Fab. de outros produtos minerais não metálicos	-	-	7	3,6	2	0,8	-	-71,4
Ind. metalúrgica de base e fab. produtos metálicos	3	1,8	4	2,0	5	2,1	66,7	25,0
Fab. eq. informático, elétrico, máq. e equip. n.e.	-	-	-	-	-	-	-	-
Fab. veic. automóveis e outro equip.de transporte	-	-	-	-	-	-	-	-
Fab.mobiliário, repar. máq. e equip., e outras ind.transf.	1	0,6	1	0,5	6	2,5	500,0	500,0
Eletricidade, gás e água, saneam., resíd.e despoluição	-	-	8	4,1	1	0,4	-	-87,5
Construção	8	4,8	24	12,2	15	6,3	87,5	-37,5
Serviços	146	88,5	135	68,9	192	81,0	31,5	42,2
Comércio, manut. repar. veículos autom. e motoc.	3	1,8	10	5,1	14	5,9	366,7	40,0
Comércio por grosso e a retalho	29	17,6	32	16,3	32	13,5	10,3	-
Transportes e armazenagem	5	3,0	4	2,0	2	0,8	-60,0	-50,0
Alojamento, restauração e similares	66	40,0	50	25,5	86	36,3	30,3	72,0
Atividades de informação e de comunicação	-	-	-	-	6	2,5	-	-
Atividades financeiras e de seguros	1	0,6	-	-	2	0,8	100,0	-
Atividades imobiliárias, administ. e dos serviços apoio	13	7,9	10	5,1	7	3,0	-46,2	-30,0
Atividades de consultoria, científicas, técnicas e simil.	5	3,0	6	3,1	7	3,0	40,0	16,7
Admin. pública, educação, ativ. saúde e apoio social	8	4,8	10	5,1	12	5,1	50,0	20,0
Outras atividades de serviços	16	9,7	13	6,6	24	10,1	50,0	84,6

QUADRO XI - OFERTAS DE EMPREGO POR GRUPOS DE PROFISSÕES

Situação no fim dos meses

REGIÃO AUTÓNOMA DA MADEIRA

Grupos de Profissões - CPP/10	FEVEREIRO/15		JANEIRO/16		FEVEREIRO/16		Var. %	
	V.A.	%	V.A.	%	V.A.	%	Mês homól.	Mês anter.
Total	268	100,0	276	100,0	244	100,0	-9,0	-11,6
01 Oficiais das Forças Armadas	-	-	-	-	-	-	-	-
02 Sargentos das Forças Armadas	-	-	-	-	-	-	-	-
03 Outro pessoal das Forças Armadas	-	-	-	-	-	-	-	-
11 Repres.do poder legislativo e de órgãos executivos, dirigentes sup. Adm.Pública, de org.espec., diretores e gestores de empresas	-	-	1	0,4	1	0,4	-	-
12 Diretores de serviços administrativos e comerciais	-	-	1	0,4	-	-	-	-100,0
13 Diretores de produção e de serviços especializados	-	-	-	-	-	-	-	-
14 Diretores de hotelaria, restauração, comércio e de outros serviços	1	0,4	-	-	2	0,8	100,0	-
21 Especialistas das ciências físicas, matemáticas, engenharias e técnicas afins	2	0,7	2	0,7	3	1,2	50,0	50,0
22 Profissionais de saúde	5	1,9	7	2,5	4	1,6	-20,0	-42,9
23 Professores	2	0,7	-	-	-	-	-100,0	-
24 Especialistas em finanças, contabilidade, org. administrativa, relações púb. e comerciais	6	2,2	7	2,5	4	1,6	-33,3	-42,9
25 Especialistas em tecnologias de informação e comunicação (TIC)	1	0,4	1	0,4	3	1,2	200,0	200,0
26 Especialistas em assuntos jurídicos, sociais, artísticos e culturais	-	-	1	0,4	-	-	-	-100,0
31 Técnicos e profissões das ciências e engenharia, de nível intermédio	-	-	4	1,4	2	0,8	-	-50,0
32 Técnicos e profissionais, de nível intermédio da saúde	4	1,5	1	0,4	1	0,4	-75,0	-
33 Técnicos de nível intermédio, das áreas financeira, administrativa e dos negócios	12	4,5	9	3,3	16	6,6	33,3	77,8
34 Técnicos nível intermédio dos serviços jurídicos, sociais, desportivos, culturais e simil.	12	4,5	2	0,7	1	0,4	-91,7	-50,0
35 Técnicos das tecnologias de informação e comunicação	-	-	-	-	-	-	-	-
41 Empregados de escritório, secretários em geral e operadores de processamento de dados	2	0,7	8	2,9	10	4,1	400,0	25,0
42 Pessoal de apoio direto a clientes	9	3,4	18	6,5	13	5,3	44,4	-27,8
43 Operadores de dados, de contabilidade, estatística, de serv. financ. e relac. com o registo	2	0,7	3	1,1	2	0,8	-	-33,3
44 Outro pessoal de apoio de tipo administrativo	1	0,4	-	-	-	-	-100,0	-
51 Trabalhadores dos serviços pessoais	99	36,9	99	35,9	97	39,8	-2,0	-2,0
52 Vendedores	19	7,1	19	6,9	16	6,6	-15,8	-15,8
53 Trabalhadores dos cuidados pessoais e similares	-	-	2	0,7	1	0,4	-	-50,0
54 Pessoal dos serviços de proteção e segurança	5	1,9	-	-	-	-	-100,0	-
61 Agricultores e trab. qualificados da agricultura e prod. animal, orientados para o mercado	4	1,5	4	1,4	4	1,6	-	-
62 Trab. qualificados da floresta, pesca e caça, orientados para o mercado	-	-	-	-	-	-	-	-
63 Agricultores, criadores de animais, pescadores, caçadores e coletores, de subsistência	-	-	-	-	-	-	-	-
71 Trabalhadores qualificados da construção e similares, exceto eletricista	6	2,2	20	7,2	6	2,5	-	-70,0
72 Trabalhadores qualificados da metalurgia, metalomecânica e similares	8	3,0	5	1,8	14	5,7	75,0	180,0
73 Trab. qualificados da impressão, fabrico de instrum. precisão, joalheiros, artesãos e simil.	-	-	-	-	-	-	-	-
74 Trabalhadores qualificados em eletricidade e em eletrónica	5	1,9	8	2,9	1	0,4	-80,0	-87,5
75 Trabalhadores da transf. alimentos, da madeira, do vestuário e outras ind. e artesanato	8	3,0	11	4,0	11	4,5	37,5	-
81 Operadores de instalações fixas e máquinas	-	-	-	-	-	-	-	-
82 Trabalhadores da montagem	-	-	-	-	-	-	-	-
83 Condutores de veículos e operadores de equipamentos móveis	7	2,6	4	1,4	1	0,4	-85,7	-75,0
91 Trabalhadores de limpeza	29	10,8	12	4,3	9	3,7	-69,0	-25,0
92 Trabalhadores não qualificados da agricultura, produção animal, pesca e floresta	-	-	-	-	-	-	-	-
93 Trabalhadores não qualificados da ind. extrativa, construção, ind. transf. e transportes	3	1,1	2	0,7	1	0,4	-66,7	-50,0
94 Assistentes na preparação de refeições	5	1,9	18	6,5	15	6,1	200,0	-16,7
95 Vendedores ambulantes (exceto de alimentos) e prestadores de serviços na rua	-	-	-	-	-	-	-	-
96 Trabalhadores dos resíduos e de outros serviços elementares	11	4,1	7	2,5	6	2,5	-45,5	-14,3

QUADRO XII - OFERTAS DE EMPREGO POR ATIVIDADE ECONÓMICA

Situação no fim dos meses

REGIÃO AUTÓNOMA DA MADEIRA

Atividade Económica - CAE / Rev.3	FEVEREIRO/15		JANEIRO/16		FEVEREIRO/16		Var. %	
	V.A.	%	V.A.	%	V.A.	%	Mês homól.	Mês anter.
Total	268	100,0	276	100,0	244	100,0	-9,0	-11,6
Agricultura, pecuária, caça, floresta e pesca	-	-	5	1,8	2	0,8	-	-60,0
Indústria, energia e água e construção	34	12,7	49	17,8	30	10,9	-11,8	-38,8
Indústrias extrativas	1	0,4	-	-	-	-	-100,0	-
Indústrias alimentares das bebidas e do tabaco	6	2,2	11	4,0	11	4,5	83,3	-
Fabricação de têxteis	-	-	-	-	-	-	-	-
Indústria do vestuário	-	-	-	-	1	0,4	-	-
Indústria do couro e dos produtos do couro	-	-	-	-	-	-	-	-
Indústria da madeira e da cortiça	-	-	1	0,4	1	0,4	-	-
Indústrias do papel, impressão e reprodução	-	-	2	0,7	-	-	-	-100,0
Fab. prod. petrol., quím., farmac., borracha e plástico	8	3,0	2	0,7	2	0,8	-75,0	-
Fab. de outros produtos minerais não metálicos	-	-	-	-	1	0,4	-	-
Ind. metalúrgica de base e fab. produtos metálicos	2	0,7	3	1,1	4	1,6	100,0	33,3
Fab. eq. informático, elétrico, máq. e equip. n.e.	-	-	-	-	-	-	-	-
Fab. veíc. automóveis e outro equip.de transporte	-	-	-	-	-	-	-	-
Fab.mobiliário, repar. máq. e equip., e outras ind.transf.	6	2,2	2	0,7	3	1,2	-50,0	50,0
Eletricidade, gás e água, saneam., resíd.e despoluição	1	0,4	1	0,4	1	0,4	-	-
Construção	10	3,7	27	9,8	6	2,5	-40,0	-77,8
Serviços	234	87,3	222	80,4	212	86,9	-9,4	-4,5
Comércio, manut. repar. veículos autom. e motoc.	8	3,0	14	5,1	16	6,6	100,0	14,3
Comércio por grosso e a retalho	36	13,4	35	12,7	35	14,3	-2,8	-
Transportes e armazenagem	8	3,0	2	0,7	1	0,4	-87,5	-50,0
Alojamento, restauração e similares	102	38,1	105	38,0	108	44,3	5,9	2,9
Atividades de informação e de comunicação	2	0,7	2	0,7	2	0,8	-	-
Atividades financeiras e de seguros	-	-	1	0,4	1	0,4	-	-
Atividades imobiliárias, administ. e dos serviços apoio	39	14,6	25	9,1	14	5,7	-64,1	-44,0
Atividades de consultoria, científicas, técnicas e simil.	5	1,9	12	4,3	10	4,1	100,0	-16,7
Admin. pública, educação, ativ. saúde e apoio social	4	1,5	9	3,3	3	1,2	-25,0	-66,7
Outras atividades de serviços	30	11,2	17	6,2	22	9,0	-26,7	29,4

QUADRO XIII - COLOCAÇÕES EFECTUADAS POR GRUPOS DE PROFISSÕES
Movimento ao longo dos meses

REGIÃO AUTÓNOMA DA MADEIRA

Grupos de Profissões - CPP/10	FEVEREIRO/15				JANEIRO/16				FEVEREIRO/16				Var. %	
	H	M	TOTAL	%	H	M	TOTAL	%	H	M	TOTAL	%	Mês homól.	Mês anter.
Total	58	67	125	100,0	44	60	104	100,0	96	86	182	100,0	45,6	75,0
01 Oficiais das Forças Armadas	-	-	-	-	-	-	-	-	-	-	-	-	-	-
02 Sargentos das Forças Armadas	-	-	-	-	-	-	-	-	-	-	-	-	-	-
03 Outro pessoal das Forças Armadas	-	-	-	-	-	-	-	-	-	-	-	-	-	-
11 Repres.do poder legislativo e de órgãos executivos, dirigentes sup. Adm.Pública, de org.espec., diretores e gestores de	-	-	-	-	-	-	-	-	-	-	-	-	-	-
12 Diretores de serviços administrativos e comerciais	-	1	1	0,8	-	-	-	-	-	-	-	-	-100,0	-
13 Diretores de produção e de serviços especializados	-	-	-	-	-	-	-	-	-	-	-	-	-	-
14 Diretores de hotelaria, restauração, comércio e de outros serviços	-	-	-	-	-	1	1	1,0	-	-	-	-	-	-100,0
21 Especialistas das ciências físicas, matemáticas, engenharias e técnicas afins	2	-	2	1,6	1	1	2	1,9	4	1	5	2,7	150,0	150,0
22 Profissionais de saúde	-	2	2	1,6	-	1	1	1,0	-	-	-	-	-100,0	-100,0
23 Professores	-	-	-	-	-	-	-	-	-	1	1	0,5	-	-
24 Especialistas em finanças, contabilidade, org. administrativa, relações públ. e comerciais	-	1	1	0,8	1	1	2	1,9	-	-	-	-	-100,0	-100,0
25 Especialistas em tecnologias de informação e comunicação (TIC)	-	1	1	0,8	-	-	-	-	4	-	4	2,2	300,0	-
26 Especialistas em assuntos jurídicos, sociais, artísticos e culturais	1	-	1	0,8	-	-	-	-	-	2	2	1,1	100,0	-
31 Técnicos e profissões das ciências e engenharia, de nível intermédio	-	1	1	0,8	1	-	1	1,0	2	-	2	1,1	100,0	100,0
32 Técnicos e profissionais, de nível intermédio da saúde	-	4	4	3,2	-	-	-	-	-	2	2	1,1	-50,0	-
33 Técnicos de nível intermédio, das áreas financeira, administrativa e dos negócios	1	1	2	1,6	3	2	5	4,8	2	1	3	1,6	50,0	-40,0
34 Técnicos nível intermédio dos serviços jurídicos, sociais, desportivos, culturais e simil.	-	2	2	1,6	-	3	3	2,9	-	3	3	1,6	50,0	0,0
35 Técnicos das tecnologias de informação e comunicação	1	-	1	0,8	-	-	-	-	1	-	1	0,5	0,0	-
41 Empregados de escritório, secretários em geral e operadores de processamento de dados	2	6	8	6,4	2	8	10	9,6	6	4	10	5,5	25,0	0,0
42 Pessoal de apoio direto a clientes	3	9	12	9,6	-	3	3	2,9	4	10	14	7,7	16,7	366,7
43 Operadores de dados, de contabilidade, estatística, de serv. financ. e relac. com o registo	-	-	-	-	1	-	1	1,0	2	-	2	1,1	-	100,0
44 Outro pessoal de apoio de tipo administrativo	1	-	1	0,8	-	-	-	-	-	-	-	-	-100,0	-
51 Trabalhadores dos serviços pessoais	16	18	34	27,2	6	11	17	16,3	16	30	46	25,3	35,3	170,6
52 Vendedores	4	7	11	8,8	1	6	7	6,7	13	10	23	12,6	109,1	228,6
53 Trabalhadores dos cuidados pessoais e similares	-	-	-	-	-	2	2	1,9	-	7	7	3,8	-	250,0
54 Pessoal dos serviços de proteção e segurança	-	-	-	-	-	-	-	-	-	-	-	-	-	-
61 Agricultores e trab. qualificados da agricultura e prod. animal, orientados para o mercado	1	-	1	0,8	1	-	1	1,0	1	-	1	0,5	0,0	0,0
62 Trab. qualificados da floresta, pesca e caça, orientados para o mercado	-	-	-	-	-	-	-	-	-	-	-	-	-	-
63 Agricultores, criadores de animais, pescadores, caçadores e coletores, de subsistência	-	-	-	-	-	-	-	-	-	-	-	-	-	-
71 Trabalhadores qualificados da construção e similares, exceto electricista	5	-	5	4,0	7	-	7	6,7	11	-	11	6,0	120,0	57,1
72 Trabalhadores qualificados da metalurgia, metalomecânica e simil.	2	-	2	1,6	6	-	6	5,8	5	-	5	2,7	150,0	-16,7
73 Trab. qualificados da impressão, fabrico de instrum. precisão, joalheiros, artesãos e simil.	-	1	1	0,8	1	-	1	1,0	3	-	3	1,6	200,0	200,0
74 Trabalhadores qualificados em eletricidade e em eletrónica	-	-	-	-	-	-	-	-	3	-	3	1,6	-	-
75 Trabalhadores da transf. alimentos, da madeira, do vestuário e outras ind. e artesanato	1	2	3	2,4	1	-	1	1,0	2	2	4	2,2	33,3	300,0
81 Operadores de instalações fixas e máquinas	-	-	-	-	-	-	-	-	-	-	-	-	-	-
82 Trabalhadores da montagem	-	-	-	-	-	-	-	-	-	-	-	-	-	-
83 Condutores de veículos e operadores de equipamentos móveis	7	1	8	6,4	4	-	4	3,8	3	1	4	2,2	-50,0	0,0
91 Trabalhadores de limpeza	-	4	4	3,2	1	16	17	16,3	2	9	11	6,0	175,0	-35,3
92 Trabalhadores não qualificados da agricultura, produção animal, pesca e floresta	-	-	-	-	-	-	-	-	-	-	-	-	-	-
93 Trabalhadores não qualificados da ind. extrativa, construção, ind. transf. e transportes	3	5	8	6,4	1	-	1	1,0	5	-	5	2,7	-37,5	400,0
94 Assistentes na preparação de refeições	4	1	5	4,0	2	5	7	6,7	5	3	8	4,4	60,0	14,3
95 Vendedores ambulantes (exceto de alimentos) e prestadores de serviços na rua	-	-	-	-	-	-	-	-	-	-	-	-	-	-
96 Trabalhadores dos resíduos e de outros serviços elementares	4	-	4	3,2	4	-	4	3,8	2	-	2	1,1	-50,0	-50,0



QUADRO XIV - COLOCAÇÕES EFECTUADAS POR ATIVIDADE ECONÓMICA
Movimento ao longo dos meses

REGIÃO AUTÓNOMA DA MADEIRA

Actividade Económica - CAE / Rev.3	FEVEREIRO/15				JANEIRO/16				FEVEREIRO/16				Var. %	
	H	M	TOTAL	%	H	M	TOTAL	%	H	M	TOTAL	%	Mês homól.	Mês anter.
Total	58	67	125	100,0	44	60	104	100,0	96	86	182	100,0	45,6	75,0
Agricultura, pecuária, caça, floresta e pesca	-	-	-	-	1	1	2	1,9	1	1	2	1,1	-	-
Indústria, energia e água e construção	13	2	15	12,0	13	9	22	21,2	40	8	48	26,4	220,0	118,2
Indústrias extrativas	1	-	1	0,8	-	-	-	-	-	-	-	-	-100,0	-
Indústrias alimentares das bebidas e do tabaco	-	1	1	0,8	-	-	-	-	8	2	10	5,5	900,0	-
Fabricação de têxteis	-	-	-	-	-	-	-	-	-	-	-	-	-	-
Indústria do vestuário	-	-	-	-	-	-	-	-	-	1	1	0,5	-	-
Indústria do couro e dos produtos do couro	-	-	-	-	-	-	-	-	-	-	-	-	-	-
Indústria da madeira e da cortiça	-	-	-	-	-	-	-	-	1	-	1	0,5	-	-
Indústrias do papel, impressão e reprodução	-	-	-	-	-	-	-	-	-	1	1	0,5	-	-
Fab.prod. petrol., quím., farmac., borracha e plástico	2	-	2	1,6	-	-	-	-	-	1	1	0,5	-50,0	-
Fab. de outros produtos minerais não metálicos	-	-	-	-	-	-	-	-	1	-	1	0,5	-	-
Ind. metalúrgica de base e fab. produtos metálicos	2	-	2	1,6	2	-	2	1,9	5	-	5	2,7	150,0	150,0
Fab. eq. informático, elétrico, máq. e equip. n.e.	-	-	-	-	-	-	-	-	-	-	-	-	-	-
Fab. veíc. automóveis e outro equip.de transporte	-	-	-	-	-	-	-	-	-	-	-	-	-	-
Fab. mobiliário, repar. máq. e equip., e outras ind.transf.	-	-	-	-	1	-	1	1,0	6	-	6	3,3	-	500,0
Eletricidade, gás e água, saneam., resid.e despoluição	-	-	-	-	1	8	9	8,7	-	1	1	0,5	-	-88,9
Construção	8	1	9	7,2	9	1	10	9,6	19	2	21	11,5	133,3	110,0
Serviços	45	65	110	88,0	30	50	80	76,9	55	77	132	72,5	20,0	65,0
Comércio, manut. repar. veículos autom. e motoc.	2	-	2	1,6	5	1	6	5,8	5	2	7	3,8	250,0	16,7
Comércio por grosso e a retalho	9	19	28	22,4	5	7	12	11,5	9	11	20	11,0	-28,6	66,7
Transportes e armazenagem	6	-	6	4,8	2	1	3	2,9	2	1	3	1,6	-50,0	-
Alojamento, restauração e similares	18	21	39	31,2	10	19	29	27,9	22	27	49	26,9	25,6	69,0
Atividades de informação e de comunicação	2	-	2	1,6	1	-	1	1,0	6	-	6	3,3	200,0	500,0
Atividades financeiras e de seguros	-	1	1	0,8	-	-	-	-	-	2	2	1,1	100,0	-
Atividades imobiliárias, administ. e dos serviços apoio	1	6	7	5,6	1	4	5	4,8	3	5	8	4,4	14,3	60,0
Atividades de consultoria, científicas, técnicas e simil.	1	2	3	2,4	4	4	8	7,7	2	2	4	2,2	33,3	-50,0
Admin. pública, educação, ativ. saúde e apoio social	1	7	8	6,4	1	8	9	8,7	2	16	18	9,9	125,0	100,0
Outras atividades de serviços	5	9	14	11,2	1	6	7	6,7	4	11	15	8,2	7,1	114,3



CONCEITOS E DEFINIÇÕES:

PEDIDOS DE EMPREGO - Total de pessoas com idade igual ou superior a 16 anos (salvaguardando as reservas previstas na lei), inscritas no Centro de Emprego para obter um emprego por conta de outrem.

Subdividem-se nas categorias:

DESEMPREGADOS/DESEMPREGO REGISTADO - Candidatos inscritos que não têm trabalho, procuram um emprego como trabalhador por conta de outrem, estão imediatamente disponíveis e têm capacidade para trabalhar, dos quais:

1º emprego: nunca trabalharam,
Novo emprego: já trabalharam.

EMPREGADOS - Candidatos inscritos que, tendo um emprego a tempo completo ou parcial pretendem mudar para outro emprego; (inclui candidatos na situação de suspensos temporariamente do trabalho, mas que mantêm um vínculo formal à empresa);

OCUPADOS - Candidatos inscritos a desenvolver uma atividade temporária, no âmbito da satisfação de necessidades coletivas, ao abrigo de um Programa Ocupacional de Emprego, a frequentar formação profissional ou integrado em medidas ativas de emprego, com exceção das medidas que visem a criação do próprio emprego ou de postos de trabalho, ou seja, que visem a integração direta no mercado de trabalho;

INDISPONÍVEIS TEMPORARIAMENTE - Candidatos inscritos que não reúnem as condições imediatas para o trabalho e apresentam indisponibilidade justificada.

DESEMPREGADOS JOVENS - Candidatos desempregados com menos de 25 anos de idade.

DESEMPREGADOS ADULTOS - Candidatos desempregados com 25 ou mais anos de idade.

DESEMPREGADOS DE CURTA DURAÇÃO - Candidatos inscritos como desempregados há menos de um ano.

DESEMPREGADOS DE LONGA DURAÇÃO - Candidatos inscritos como desempregados há um ano ou mais.

OFERTAS DE EMPREGO - Empregos disponíveis comunicados pelas entidades empregadoras ao Centro de Emprego.

COLOCAÇÕES - Ofertas de emprego satisfeitas, com candidatos apresentados pelo Centro de Emprego.

AUTOCOLOCAÇÕES - Obtenção, por iniciativa própria, de colocações profissionais, como trabalhadores por conta de outrem

As estatísticas dos **Pedidos** e **Ofertas de Emprego**, podem referir-se a:

Situação no fim do mês - Número de registos existentes no final do mês.

Movimento ao longo do mês - Número de registos durante o mês.

As estatísticas das **Colocações** referem-se apenas ao movimento ao longo do mês.

CLASSIFICAÇÕES UTILIZADAS:

Classificação Portuguesa das Profissões - 2010 - 14ª Deliberação da secção permanente de coordenação estatística do Conselho Superior de Estatística - Instituto Nacional de Estatística, I.P. (DR, IIª Série, nº106 de 01/06/2010).

Classificação Portuguesa das Atividades Económicas – CAE - Rev. 3 (D.L. 381/2007, de 14/11).

**SINAIS CONVENCIONAIS:**

- ... Confidencial
- Resultado nulo
- x Dado não disponível
- * Dado retificado
- 0 Dado inferior a metade da unidade utilizada

SIGLAS

H	Total no sexo masculino
M	Total no sexo feminino
< 25 anos	Menores de 25 anos
>= 25 anos	Com 25 anos ou mais
< 1 ano	Há menos de 1 ano
>= 1 ano	Há 1 ano ou mais
%	Valor percentual

FICHA TÉCNICA

Edição

Secretaria Regional da Inclusão e Assuntos Sociais
Instituto de Emprego da Madeira, IP-RAM
Rua da Boa Viagem, nº 36
9060 - 027 Funchal
Tel.: 291 213 260 /1
Fax: 291 220 014
E-mail: emprego@iem.gov-madeira.pt
Site: www.iem.gov-madeira.pt

Coordenação e Conceção Gráfica

Direção de Planeamento e Promoção de Emprego
Gabinete de Planeamento e Estatística

Formato: Publicação em suporte eletrónico

Periodicidade: Mensal

Data de edição: Março de 2016