

SÍNTESE - INDICADORES DO MERCADO DE EMPREGO

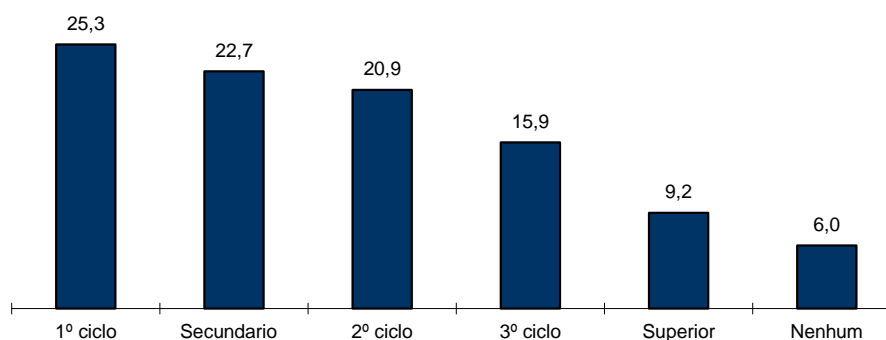
REGIÃO AUTÓNOMA DA MADEIRA

	MARÇO/15		FEVEREIRO/16		MARÇO/16		VARIACÃO %	
	V.A.	%	V.A.	%	V.A.	%	Mês Homólogo	Mês Anterior
DESEMPREGO REGISTRADO	22.534	100,0	23.210	100,0	22.853	100,0	1,4	-1,5
Homens	12.425	55,1	12.600	54,3	12.350	54,0	-0,6	-2,0
Mulheres	10.109	44,9	10.610	45,7	10.503	46,0	3,9	-1,0
< 25 anos de idade	2.952	13,1	2.955	12,7	2.888	12,6	-2,2	-2,3
Homens	1.529		1.504		1.452		-5,0	-3,5
Mulheres	1.423		1.451		1.436		0,9	-1,0
>= 25 anos de idade	19.582	86,9	20.255	87,3	19.965	87,4	2,0	-1,4
Homens	10.896		11.096		10.898		0,0	-1,8
Mulheres	8.686		9.159		9.067		4,4	-1,0
< 1 ano de inscrição	10.373	46,0	10.398	44,8	9.945	43,5	-4,1	-4,4
Homens	5.578		5.573		5.271		-5,5	-5,4
Mulheres	4.795		4.825		4.674		-2,5	-3,1
>= 1 ano de inscrição	12.161	54,0	12.812	55,2	12.908	56,5	6,1	0,7
Homens	6.847		7.027		7.079		3,4	0,7
Mulheres	5.314		5.785		5.829		9,7	0,8
Primeiro Emprego	2.479	11,0	2.572	11,1	2.490	10,9	0,4	-3,2
Novo Emprego	20.055	89,0	20.638	88,9	20.363	89,1	1,5	-1,3
Atividades económicas		100,0		100,0		100,0		
Agric.,pecuária,caça, silvic.e pesca	464	2,3	666	3,2	533	2,6	14,9	-20,0
Indústria,energia e água e construção	5.979	29,8	5.555	26,9	5.507	27,0	-7,9	-0,9
Serviços	13.612	67,9	14.417	69,9	14.323	70,3	5,2	-0,7
Nível de Instrução								
Nenhum Nível de Instrução	1.432	6,4	1.395	6,0	1.379	6,0	-3,7	-1,1
Básico - 1º Ciclo	5.970	26,5	5.846	25,2	5.774	25,3	-3,3	-1,2
Básico - 2º Ciclo	4.503	20,0	4.802	20,7	4.783	20,9	6,2	-0,4
Básico - 3º Ciclo	3.516	15,6	3.696	15,9	3.631	15,9	3,3	-1,8
Secundário	4.945	21,9	5.274	22,7	5.190	22,7	5,0	-1,6
Superior	2.168	9,6	2.197	9,5	2.096	9,2	-3,3	-4,6
PROCURA DE EMPREGO AO LONGO DO MÊS								
Desempregados	1.309	100,0	1.221	100,0	1.073	100,0	-18,0	-12,1
Homens	746	57,0	632	51,8	586	54,6	-21,4	-7,3
Mulheres	563	43,0	589	48,2	487	45,4	-13,5	-17,3
Primeiro Emprego	210	16,0	178	14,6	142	13,2	-32,4	-20,2
Novo Emprego	1.099	84,0	1.043	85,4	931	86,8	-15,3	-10,7
OFERTAS DE EMPREGO								
Recebidas ao longo do mês	282		237		205		-27,3	-13,5
Permanecem no fim do mês	257		244		276		7,4	13,1
AJUSTAMENTO DO MERCADO DE EMPREGO								
Autocolocações	554		410		634		14,4	54,6
Colocações	158		182		134		-15,2	-26,4

**QUADRO I - DESEMPREGO REGISTRADO POR NÍVEL DE INSTRUÇÃO SEGUNDO O GRUPO ETÁRIO E O TEMPO DE INSCRIÇÃO**

REGIÃO AUTÓNOMA DA MADEIRA

HOMENS / MULHERES	< 25 ANOS			≥ 25 ANOS			TOTAL
	TOTAL	< 1ANO	≥1ANO	TOTAL	< 1ANO	≥1ANO	
Total	2.888	2.014	874	19.965	7.931	12.034	22.853
Nenhum Nível de Instrução	10	4	6	1.369	341	1.028	1.379
Básico - 1º Ciclo	96	61	35	5.678	1.751	3.927	5.774
Básico - 2º Ciclo	386	258	128	4.397	1.869	2.528	4.783
Básico - 3º Ciclo	764	566	198	2.867	1.344	1.523	3.631
Secundário	1.329	921	408	3.861	1.836	2.025	5.190
Superior	303	204	99	1.793	790	1.003	2.096
HOMENS							
Total	1.452	1.012	440	10.898	4.259	6.639	12.350
Nenhum Nível de Instrução	3	3	0	923	223	700	926
Básico - 1º Ciclo	64	39	25	3.446	1.030	2.416	3.510
Básico - 2º Ciclo	217	142	75	2.610	1.123	1.487	2.827
Básico - 3º Ciclo	416	306	110	1.514	719	795	1.930
Secundário	671	461	210	1.697	838	859	2.368
Superior	81	61	20	708	326	382	789
MULHERES							
Total	1.436	1.002	434	9.067	3.672	5.395	10.503
Nenhum Nível de Instrução	7	1	6	446	118	328	453
Básico - 1º Ciclo	32	22	10	2.232	721	1.511	2.264
Básico - 2º Ciclo	169	116	53	1.787	746	1.041	1.956
Básico - 3º Ciclo	348	260	88	1.353	625	728	1.701
Secundário	658	460	198	2.164	998	1.166	2.822
Superior	222	143	79	1.085	464	621	1.307

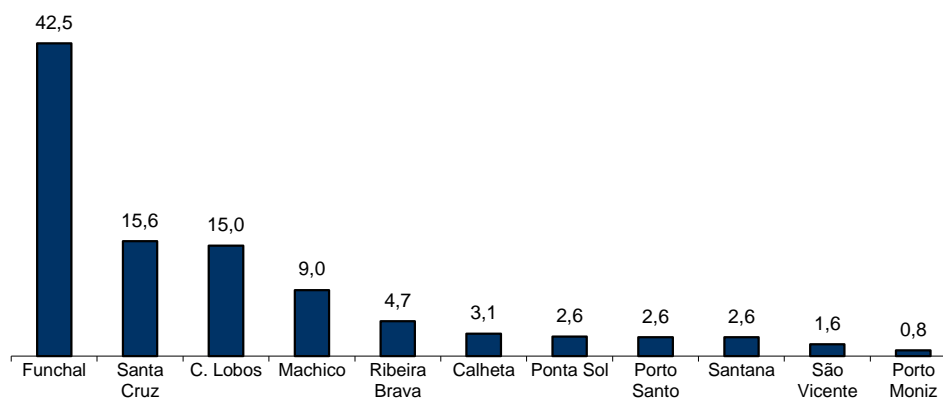
Distribuição Percentual do Desemprego Registrado por Nível de Instrução

QUADRO II - DESEMPREGO REGISTRADO POR CONCELHOS SEGUNDO O GRUPO ETÁRIO E O TEMPO DE INSCRIÇÃO

REGIÃO AUTÓNOMA DA MADEIRA

HOMENS / MULHERES	< 25 ANOS			≥ 25 ANOS			TOTAL
	TOTAL	< 1ANO	≥1ANO	TOTAL	< 1ANO	≥1ANO	
Total	2.888	2.014	874	19.965	7.931	12.034	22.853
Calheta	77	57	20	621	241	380	698
Câmara de Lobos	555	362	193	2.876	1.143	1.733	3.431
Funchal	1.089	796	293	8.623	3.267	5.356	9.712
Machico	240	161	79	1.811	745	1.066	2.051
Ponta do Sol	118	73	45	487	205	282	605
Porto Moniz	19	14	5	155	75	80	174
Ribeira Brava	148	110	38	934	369	565	1.082
Santa Cruz	444	299	145	3.122	1.288	1.834	3.566
Santana	71	50	21	513	174	339	584
São Vicente	53	33	20	309	119	190	362
Porto Santo	74	59	15	514	305	209	588
HOMENS							
Total	1.452	1.012	440	10.898	4.259	6.639	12.350
Calheta	38	28	10	345	133	212	383
Câmara de Lobos	278	173	105	1.670	624	1.046	1.948
Funchal	542	387	155	4.574	1.713	2.861	5.116
Machico	130	92	38	1.099	492	607	1.229
Ponta do Sol	60	41	19	234	103	131	294
Porto Moniz	10	7	3	101	41	60	111
Ribeira Brava	62	45	17	571	201	370	633
Santa Cruz	214	152	62	1.578	656	922	1.792
Santana	37	30	7	277	97	180	314
São Vicente	35	20	15	186	66	120	221
Porto Santo	46	37	9	263	133	130	309
MULHERES							
Total	1.436	1.002	434	9.067	3.672	5.395	10.503
Calheta	39	29	10	276	108	168	315
Câmara de Lobos	277	189	88	1.206	519	687	1.483
Funchal	547	409	138	4.049	1.554	2.495	4.596
Machico	110	69	41	712	253	459	822
Ponta do Sol	58	32	26	253	102	151	311
Porto Moniz	9	7	2	54	34	20	63
Ribeira Brava	86	65	21	363	168	195	449
Santa Cruz	230	147	83	1.544	632	912	1.774
Santana	34	20	14	236	77	159	270
São Vicente	18	13	5	123	53	70	141
Porto Santo	28	22	6	251	172	79	279

Distribuição Percentual do Desemprego Registrado por Concelhos

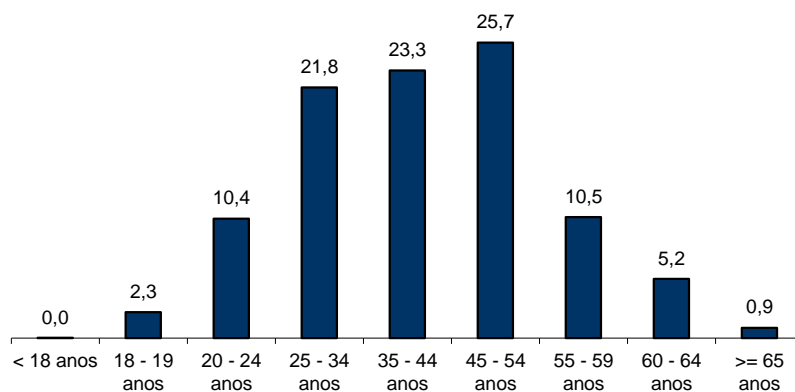


QUADRO III - DESEMPREGO REGISTRADO POR GRUPO ETÁRIO SEGUNDO O TEMPO DE INSCRIÇÃO

REGIÃO AUTÓNOMA DA MADEIRA

HOMENS / MULHERES	TEMPO DE INSCRIÇÃO						TOTAL
	< 1MÊS	1 - 2 MESES	3 - 5 MESES	6 - 11 MESES	12 - 23 MESES	>= 24 MESES	
Total	1.048	2.348	3.032	3.517	4.577	8.331	22.853
< 18 anos	1	-	-	-	-	-	1
18 - 19 anos	49	123	130	148	65	-	515
20 - 24 anos	196	391	462	514	522	287	2.372
25 - 34 anos	328	696	835	931	1063	1130	4.983
35 - 44 anos	230	566	717	880	1121	1803	5.317
45 - 54 anos	176	382	598	687	1095	2935	5.873
55 - 59 anos	44	137	206	215	444	1361	2.407
60 - 64 anos	21	50	76	125	235	670	1.177
>= 65 anos	3	3	8	17	32	145	208
HOMENS							
Total	567	1.227	1.681	1.796	2.418	4.661	12.350
< 18 anos	1	-	-	-	-	-	1
18 - 19 anos	26	75	67	79	37	-	284
20 - 24 anos	94	196	247	227	260	143	1.167
25 - 34 anos	172	323	429	466	495	519	2.404
35 - 44 anos	139	319	417	433	570	928	2.806
45 - 54 anos	93	213	356	384	610	1742	3.398
55 - 59 anos	28	69	114	121	277	850	1.459
60 - 64 anos	12	31	46	72	147	388	696
>= 65 anos	2	1	5	14	22	91	135
MULHERES							
Total	481	1.121	1.351	1.721	2.159	3.670	10.503
< 18 anos	-	-	-	-	-	-	0
18 - 19 anos	23	48	63	69	28	-	231
20 - 24 anos	102	195	215	287	262	144	1.205
25 - 34 anos	156	373	406	465	568	611	2.579
35 - 44 anos	91	247	300	447	551	875	2.511
45 - 54 anos	83	169	242	303	485	1193	2.475
55 - 59 anos	16	68	92	94	167	511	948
60 - 64 anos	9	19	30	53	88	282	481
>= 65 anos	1	2	3	3	10	54	73

Distribuição Percentual do Desemprego Registrado por Grupos Etários





QUADRO IV - DESEMPREGO REGISTRADO POR GRUPOS DE PROFISSÕES
Situação no fim dos meses

REGIÃO AUTÓNOMA DA MADEIRA

Grupos de Profissões - CPP/10	MARÇO/15				FEVEREIRO/16				MARÇO/16				Var. %	
	H	M	TOTAL	%	H	M	TOTAL	%	H	M	TOTAL	%	Mês homól.	Mês anter.
Total	12.425	10.109	22.534	100,0	12.600	10.610	23.210	100,0	12.350	10.503	22.853	100,0	1,4	-1,5
01 Oficiais das Forças Armadas	2	-	2	0,0	1	-	1	0,0	4	-	4	0,0	100,0	300,0
02 Sargentos das Forças Armadas	1	-	1	0,0	-	-	-	-	-	-	-	-	-100,0	-
03 Outro pessoal das Forças Armadas	11	2	13	0,1	6	-	6	0,0	6	-	6	0,0	-53,8	-
11 Repres.do poder legislativo e de órgãos executivos, dirigentes sup. Adm.Pública, de org.espec., diretores e gestores de empresas	10	-	10	0,0	13	4	17	0,1	10	4	14	0,1	40,0	-17,6
12 Diretores de serviços administrativos e comerciais	37	19	56	0,2	39	23	62	0,3	39	22	61	0,3	8,9	-1,6
13 Diretores de produção e de serviços especializados	15	5	20	0,1	16	6	22	0,1	18	7	25	0,1	25,0	13,6
14 Diretores de hotelaria, restauração, comércio e de outros serviços	64	36	100	0,4	67	44	111	0,5	75	46	121	0,5	21,0	9,0
21 Especialistas das ciências físicas, matemáticas, engenharias e técnicas afins	296	201	497	2,2	308	193	501	2,2	290	187	477	2,1	-4,0	-4,8
22 Profissionais de saúde	26	114	140	0,6	25	78	103	0,4	28	68	96	0,4	-31,4	-6,8
23 Professores	65	232	297	1,3	74	263	337	1,5	69	235	304	1,3	2,4	-9,8
24 Especialistas em finanças, contabilidade, org. administrativa, relações púb. e comerciais	152	197	349	1,5	161	197	358	1,5	156	189	345	1,5	-1,1	-3,6
25 Especialistas em tecnologias de informação e comunicação (TIC)	74	10	84	0,4	88	15	103	0,4	85	17	102	0,4	21,4	-1,0
26 Especialistas em assuntos jurídicos, sociais, artísticos e culturais	132	324	456	2,0	140	322	462	2,0	134	310	444	1,9	-2,6	-3,9
31 Técnicos e prof. das ciências e engenharia, de nível intermédio	358	40	398	1,8	350	39	389	1,7	335	40	375	1,6	-5,8	-3,6
32 Técnicos e profissionais, de nível intermédio da saúde	68	140	208	0,9	55	145	200	0,9	56	141	197	0,9	-5,3	-1,5
33 Técnicos de nível intermédio, das áreas financeira, administrativa e dos negócios	334	212	546	2,4	327	218	545	2,3	314	221	535	2,3	-2,0	-1,8
34 Técnicos nível intermédio dos serviços jurídicos, sociais, desportivos, culturais e simil.	151	169	320	1,4	180	167	347	1,5	167	170	337	1,5	5,3	-2,9
35 Técnicos das tecnologias de informação e comunicação	210	15	225	1,0	235	15	250	1,1	222	16	238	1,0	5,8	-4,8
41 Empregados de escritório, secretários em geral e operadores de processamento de dados	372	891	1.263	5,6	400	919	1.319	5,7	383	924	1.307	5,7	3,5	-0,9
42 Pessoal de apoio direto a clientes	203	331	534	2,4	245	361	606	2,6	232	348	580	2,5	8,6	-4,3
43 Operadores de dados, de contabilidade, estatística, de serv. financ. e relac. com o registo	285	75	360	1,6	293	76	369	1,6	291	76	367	1,6	1,9	-0,5
44 Outro pessoal de apoio de tipo administrativo	28	16	44	0,2	27	13	40	0,2	25	14	39	0,2	-11,4	-2,5
51 Trabalhadores dos serviços pessoais	873	1.153	2.026	9,0	830	1.231	2.061	8,9	812	1.201	2.013	8,8	-0,6	-2,3
52 Vendedores	558	1.575	2.133	9,5	621	1.690	2.311	10,0	606	1.686	2.292	10,0	7,5	-0,8
53 Trabalhadores dos cuidados pessoais e similares	24	547	571	2,5	21	596	617	2,7	21	596	617	2,7	8,1	-
54 Pessoal dos serviços de proteção e segurança	257	14	271	1,2	271	20	291	1,3	258	18	276	1,2	1,8	-5,2
61 Agricultores e trab. qualificados da agricultura e prod. animal, orientados para o mercado	321	50	371	1,6	360	36	396	1,7	372	37	409	1,8	10,2	3,3
62 Trab. qualificados da floresta, pesca e caça, orientados para o mercado	165	-	165	0,7	367	2	369	1,6	234	1	235	1,0	42,4	-36,3
63 Agricultores, criadores de animais, pescadores, caçadores e coletores, de subsistência	32	9	41	0,2	42	9	51	0,2	42	10	52	0,2	26,8	2,0
71 Trabalhadores qualificados da construção e similares, exceto eletricista	2.352	3	2.355	10,5	2.126	1	2.127	9,2	2.138	1	2.139	9,4	-9,2	0,6
72 Trabalhadores qualificados da metalurgia, metalomecânica e simil.	521	2	523	2,3	513	2	515	2,2	518	3	521	2,3	-0,4	1,2
73 Trab. qualificados da impressão, fabrico de instrum. precisão, joalheiros, artesãos e simil.	29	13	42	0,2	30	10	40	0,2	30	10	40	0,2	-4,8	-
74 Trabalhadores qualificados em eletricidade e em eletrónica	322	-	322	1,4	296	5	301	1,3	292	5	297	1,3	-7,8	-1,3
75 Trabalhadores da transf. alimentos, da madeira, do vestuário e outras ind. e artesanato	248	219	467	2,1	248	197	445	1,9	247	193	440	1,9	-5,8	-1,1
81 Operadores de instalações fixas e máquinas	125	94	219	1,0	105	101	206	0,9	100	102	202	0,9	-7,8	-1,9
82 Trabalhadores da montagem	16	-	16	0,1	13	-	13	0,1	14	-	14	0,1	-12,5	7,7
83 Condutores de veículos e operadores de equipamentos móveis	1.096	12	1.108	4,9	1.045	9	1.054	4,5	1.039	8	1.047	4,6	-5,5	-0,7
91 Trabalhadores de limpeza	234	2.535	2.769	12,3	257	2.717	2.974	12,8	271	2.710	2.981	13,0	7,7	0,2
92 Trabalhadores não qualificados da agricultura, produção animal, pesca e floresta	26	11	37	0,2	37	9	46	0,2	35	10	45	0,2	21,6	-2,2
93 Trabalhadores não qualificados da ind. extrativa, construção, ind. transf. e transportes	1.407	289	1.696	7,5	1.288	296	1.584	6,8	1.273	292	1.565	6,8	-7,7	-1,2
94 Assistentes na preparação de refeições	303	441	744	3,3	318	454	772	3,3	319	454	773	3,4	3,9	0,1
95 Vendedores ambulantes (exceto de alimentos) e prestadores de serviços na rua	7	3	10	0,0	6	2	8	0,0	6	2	8	0,0	-20,0	-
96 Trabalhadores dos resíduos e de outros serviços elementares	615	110	725	3,2	756	125	881	3,8	784	129	913	4,0	25,9	3,6

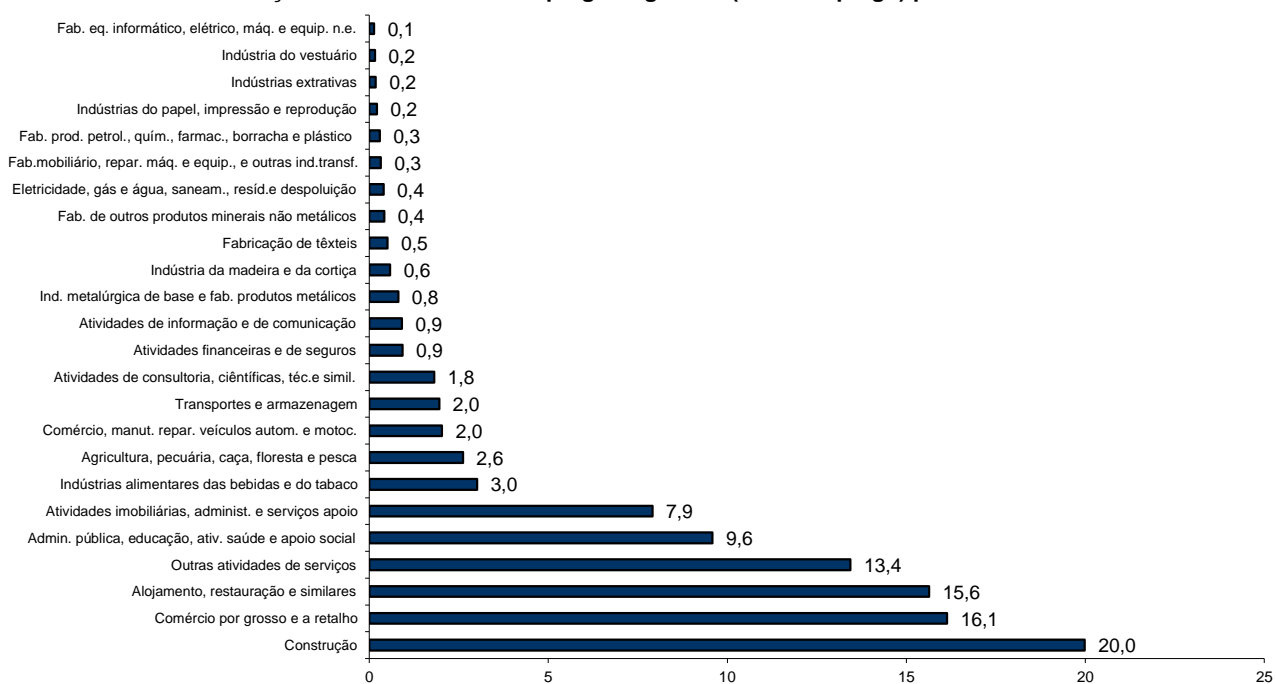
QUADRO V - DESEMPREGO REGISTRADO (NOVO EMPREGO) POR ATIVIDADE ECONÓMICA

Situação no fim dos meses

REGIÃO AUTÓNOMA DA MADEIRA

Atividade Económica - CAE / Rev.3	MARÇO/15				FEVEREIRO/16				MARÇO/16				Var. %	
	H	M	TOTAL	%	H	M	TOTAL	%	H	M	TOTAL	%	Mês homól.	Mês anter.
Total	11.254	8.801	20.055	100,0	11.368	9.270	20.638	100,0	11.194	9.169	20.363	100,0	1,5	-1,3
Agricultura, pecuária, caça, floresta e pesca	365	99	464	2,3	558	108	666	3,2	420	113	533	2,6	14,9	-20,0
Indústria, energia e água e construção	5.150	829	5.979	29,8	4.723	832	5.555	26,9	4.687	820	5.507	27,0	-7,9	-0,9
Indústrias extrativas	33	6	39	0,2	29	3	32	0,2	32	5	37	0,2	-5,1	15,6
Indústrias alimentares das bebidas e do tabaco	325	332	657	3,3	298	332	630	3,1	292	321	613	3,0	-6,7	-2,7
Fabricação de têxteis	10	99	109	0,5	11	97	108	0,5	10	94	104	0,5	-4,6	-3,7
Indústria do vestuário	6	31	37	0,2	6	26	32	0,2	4	28	32	0,2	-13,5	-
Indústria do couro e dos produtos do couro	-	-	-	-	-	-	-	-	-	-	-	-	-	-
Indústria da madeira e da cortiça	124	14	138	0,7	102	17	119	0,6	100	18	118	0,6	-14,5	-0,8
Indústrias do papel, impressão e reprodução	32	14	46	0,2	31	15	46	0,2	28	15	43	0,2	-6,5	-6,5
Fab. prod. petrol., quím., farmac., borracha e plástico	44	8	52	0,3	48	10	58	0,3	50	10	60	0,3	15,4	3,4
Fab. de outros produtos minerais não metálicos	95	12	107	0,5	77	9	86	0,4	76	9	85	0,4	-20,6	-1,2
Ind. metalúrgica de base e fab. produtos metálicos	144	16	160	0,8	144	21	165	0,8	145	20	165	0,8	3,1	-
Fab. eq. informático, elétrico, máq. e equip. n.e.	22	3	25	0,1	24	3	27	0,1	24	3	27	0,1	8,0	-
Fab. veic. automóveis e outro equip.de transporte	5	-	5	0,0	5	1	6	0,0	6	1	7	0,0	40,0	16,7
Fab.mobiliário, repar. máq. e equip., e outras ind.transf.	49	21	70	0,3	49	20	69	0,3	47	19	66	0,3	-5,7	-4,3
Eletricidade, gás e água, saneam., resid.e despoluição	39	24	63	0,3	55	30	85	0,4	53	29	82	0,4	30,2	-3,5
Construção	4.222	249	4.471	22,3	3.844	248	4.092	19,8	3.820	248	4.068	20,0	-9,0	-0,6
Serviços	5.739	7.873	13.612	67,9	6.087	8.330	14.417	69,9	6.087	8.236	14.323	70,3	5,2	-0,7
Comércio, manut. repar. veículos autom. e motoc.	339	84	423	2,1	325	82	407	2,0	330	84	414	2,0	-2,1	1,7
Comércio por grosso e a retalho	1.336	1.887	3.223	16,1	1.391	1.927	3.318	16,1	1.364	1.921	3.285	16,1	1,9	-1,0
Transportes e armazenagem	324	108	432	2,2	303	105	408	2,0	292	106	398	2,0	-7,9	-2,5
Alojamento, restauração e similares	1.215	1.870	3.085	15,4	1.273	2.013	3.286	15,9	1.243	1.940	3.183	15,6	3,2	-3,1
Atividades de informação e de comunicação	122	78	200	1,0	133	60	193	0,9	124	62	186	0,9	-7,0	-3,6
Atividades financeiras e de seguros	97	64	161	0,8	117	70	187	0,9	118	71	189	0,9	17,4	1,1
Atividades imobiliárias, administ. e serviços apoio	679	864	1.543	7,7	708	907	1.615	7,8	693	918	1.611	7,9	4,4	-0,2
Atividades de consultoria, científicas, téc.e simil.	169	216	385	1,9	151	218	369	1,8	155	214	369	1,8	-4,2	-
Admin. pública, educação, ativ. saúde e apoio social	668	1.093	1.761	8,8	781	1.137	1.918	9,3	837	1.115	1.952	9,6	10,8	1,8
Outras atividades de serviços	790	1.609	2.399	12,0	905	1.811	2.716	13,2	931	1.805	2.736	13,4	14,0	0,7

Distribuição Percentual do Desemprego Registrado (Novo Emprego) por Atividade Económica





QUADRO VI - DESEMPREGADOS INSCRITOS POR GRUPOS DE PROFISSÕES
Movimento ao longo dos meses

REGIÃO AUTÓNOMA DA MADEIRA

Grupos de Profissões - CPP/10	MARÇO/15				FEVEREIRO/16				MARÇO/16				Var. %	
	H	M	TOTAL	%	H	M	TOTAL	%	H	M	TOTAL	%	Mês homól.	Mês anter.
Total	746	563	1.309	100,0	632	589	1.221	100,0	586	487	1.073	100,0	-18,0	-12,1
01 Oficiais das Forças Armadas	-	-	-	-	-	-	-	-	3	-	3	0,3	-	-
02 Sargentos das Forças Armadas	-	-	-	-	-	-	-	-	-	-	-	-	-	-
03 Outro pessoal das Forças Armadas	2	-	2	0,2	-	-	-	-	-	-	-	-	-100,0	-
11 Repres.do poder legislativo e de órgãos executivos, dirigentes sup. Adm.Pública, de org.espec., diretores e gestores de	1	-	1	0,1	-	-	-	-	1	-	1	0,1	-	-
12 Diretores de serviços administrativos e comerciais	3	1	4	0,3	4	-	4	0,3	1	-	1	0,1	-75,0	-75,0
13 Diretores de produção e de serviços especializados	2	-	2	0,2	1	1	2	0,2	1	-	1	0,1	-50,0	-50,0
14 Diretores de hotelaria, restauração, comércio e de outros serviços	9	6	15	1,1	4	2	6	0,5	9	6	15	1,4	-	150,0
21 Especialistas das ciências físicas, matemáticas, engenharias e técnicas afins	18	10	28	2,1	19	7	26	2,1	17	10	27	2,5	-3,6	3,8
22 Profissionais de saúde	1	4	5	0,4	1	6	7	0,6	3	4	7	0,7	40,0	-
23 Professores	2	5	7	0,5	3	15	18	1,5	2	12	14	1,3	100,0	-22,2
24 Especialistas em finanças, contabilidade, org. administrativa, relações públ. e comerciais	12	9	21	1,6	5	13	18	1,5	13	9	22	2,1	4,8	22,2
25 Especialistas em tecnologias de informação e comunicação (TIC)	1	1	2	0,2	5	-	5	0,4	4	2	6	0,6	200,0	20,0
26 Especialistas em assuntos jurídicos, sociais, artísticos e culturais	4	18	22	1,7	5	14	19	1,6	6	9	15	1,4	-31,8	-21,1
31 Técnicos e profissões das ciências e engenharia, de nível intermédio	10	1	11	0,8	10	2	12	1,0	14	1	15	1,4	36,4	25,0
32 Técnicos e profissionais, de nível intermédio da saúde	5	11	16	1,2	2	11	13	1,1	1	5	6	0,6	-62,5	-53,8
33 Técnicos de nível intermédio, das áreas financeira, administrativa e dos negócios	21	7	28	2,1	16	11	27	2,2	15	11	26	2,4	-7,1	-3,7
34 Técnicos nível intermédio dos serviços jurídicos, sociais, desportivos, culturais e simil.	10	4	14	1,1	11	15	26	2,1	6	10	16	1,5	14,3	-38,5
35 Técnicos das tecnologias de informação e comunicação	4	3	7	0,5	15	-	15	1,2	8	3	11	1,0	57,1	-26,7
41 Empregados de escritório, secretários em geral e operadores de processamento de dados	14	48	62	4,7	14	32	46	3,8	22	31	53	4,9	-14,5	15,2
42 Pessoal de apoio direto a clientes	16	21	37	2,8	32	24	56	4,6	11	16	27	2,5	-27,0	-51,8
43 Operadores de dados, de contabilidade, estatística, de serv. financ. e relac. com o registo	16	3	19	1,5	21	1	22	1,8	12	2	14	1,3	-26,3	-36,4
44 Outro pessoal de apoio de tipo administrativo	1	1	2	0,2	-	-	-	-	-	1	1	0,1	-50,0	-
51 Trabalhadores dos serviços pessoais	94	86	180	13,8	65	111	176	14,4	62	81	143	13,3	-20,6	-18,8
52 Vendedores	63	118	181	13,8	41	119	160	13,1	40	95	135	12,6	-25,4	-15,6
53 Trabalhadores dos cuidados pessoais e similares	1	32	33	2,5	1	29	30	2,5	-	34	34	3,2	3,0	13,3
54 Pessoal dos serviços de proteção e segurança	15	-	15	1,1	11	4	15	1,2	4	-	4	0,4	-73,3	-73,3
61 Agricultores e trab. qualificados da agricultura e prod. animal, orientados para o mercado	23	1	24	1,8	19	3	22	1,8	19	1	20	1,9	-16,7	-9,1
62 Trab. qualificados da floresta, pesca e caça, orientados para o mercado	13	-	13	1,0	21	1	22	1,8	3	-	3	0,3	-76,9	-86,4
63 Agricultores, criadores de animais, pescadores, caçadores e coletores, de subsistência	1	-	1	0,1	2	1	3	0,2	3	1	4	0,4	300,0	33,3
71 Trabalhadores qualificados da construção e similares, exceto electricista	114	-	114	8,7	79	-	79	6,5	91	-	91	8,5	-20,2	15,2
72 Trabalhadores qualificados da metalurgia, metalomecânica e simil.	29	1	30	2,3	28	-	28	2,3	32	1	33	3,1	10,0	17,9
73 Trab. qualificados da impressão, fabrico de instrum. precisão, joalheiros, artesãos e simil.	3	1	4	0,3	3	1	4	0,3	1	-	1	0,1	-75,0	-75,0
74 Trabalhadores qualificados em eletricidade e em eletrónica	17	-	17	1,3	16	-	16	1,3	18	-	18	1,7	5,9	12,5
75 Trabalhadores da transf. alimentos, da madeira, do vestuário e outras ind. e artesanato	14	12	26	2,0	22	10	32	2,6	21	9	30	2,8	15,4	-6,3
81 Operadores de instalações fixas e máquinas	1	2	3	0,2	4	5	9	0,7	1	-	1	0,1	-66,7	-88,9
82 Trabalhadores da montagem	3	-	3	0,2	-	-	-	-	1	-	1	0,1	-66,7	-
83 Condutores de veiculos e operadores de equipamentos móveis	60	-	60	4,6	30	-	30	2,5	35	1	36	3,4	-40,0	20,0
91 Trabalhadores de limpeza	12	116	128	9,8	12	123	135	11,1	16	97	113	10,5	-11,7	-16,3
92 Trabalhadores não qualificados da agricultura, produção animal, pesca e floresta	2	-	2	0,2	-	-	-	-	1	1	2	0,2	-	-
93 Trabalhadores não qualificados da ind. extrativa, construção, ind. transf. e transportes	68	16	84	6,4	55	10	65	5,3	49	11	60	5,6	-28,6	-7,7
94 Assistentes na preparação de refeições	30	21	51	3,9	33	16	49	4,0	18	20	38	3,5	-25,5	-22,4
95 Vendedores ambulantes (exceto de alimentos) e prestadores de serviços na rua	-	-	-	-	-	-	-	-	-	-	-	-	-	-
96 Trabalhadores dos resíduos e de outros serviços elementares	31	4	35	2,7	22	2	24	2,0	22	3	25	2,3	-28,6	4,2

QUADRO VII - DESEMPREGADOS INSCRITOS (NOVO EMPREGO) POR ATIVIDADE ECONÓMICA
Movimento ao longo dos meses

REGIÃO AUTÓNOMA DA MADEIRA

Atividade Económica - CAE / Rev.3	MARÇO/15				FEVEREIRO/16				MARÇO/16				Var. %	
	H	M	TOTAL	%	H	M	TOTAL	%	H	M	TOTAL	%	Mês homól.	Mês anter.
Total	642	457	1.099	100,0	540	503	1.043	100,0	519	412	931	100,0	-15,3	-10,7
Agricultura, pecuária, caça, floresta e pesca	25	2	27	2,5	32	7	39	3,7	12	5	17	1,8	-37,0	-56,4
Indústria, energia e água e construção	259	42	301	27,4	177	35	212	20,3	185	27	212	22,8	-29,6	-
Indústrias extrativas	-	2	2	0,2	2	-	2	0,2	3	2	5	0,5	150,0	150,0
Indústrias alimentares das bebidas e do tabaco	18	14	32	2,9	8	17	25	2,4	11	10	21	2,3	-34,4	-16,0
Fabricação de têxteis	-	11	11	1,0	-	3	3	0,3	-	2	2	0,2	-81,8	-33,3
Indústria do vestuário	-	1	1	0,1	-	-	-	-	-	1	1	0,1	-	-
Indústria do couro e dos produtos do couro	-	-	-	-	-	-	-	-	-	-	-	-	-	-
Indústria da madeira e da cortiça	2	-	2	0,2	1	1	2	0,2	1	1	2	0,2	-	-
Indústrias do papel, impressão e reprodução	3	2	5	0,5	4	-	4	0,4	-	-	-	-	-100,0	-100,0
Fab.prod. petrol., quím., farmac., borracha e plástico	1	-	1	0,1	-	1	1	0,1	2	1	3	0,3	200,0	200,0
Fab. de outros produtos minerais não metálicos	4	1	5	0,5	3	2	5	0,5	-	-	-	-	-100,0	-100,0
Ind. metalúrgica de base e fab. produtos metálicos	5	1	6	0,5	5	2	7	0,7	9	-	9	1,0	50,0	28,6
Fab. eq. informático, elétrico, máq. e equip. n.e.	1	-	1	0,1	3	-	3	0,3	-	-	-	-	-100,0	-100,0
Fab. veic. automóveis e outro equip.de transporte	-	-	-	-	-	-	-	-	1	-	1	0,1	-	-
Fab.mobiliário, repar. máq. e equip., e outras ind.transf.	2	-	2	0,2	2	-	2	0,2	1	-	1	0,1	-50,0	-50,0
Eletricidade, gás e água, saneam., resid.e despoluição	-	2	2	0,2	-	-	-	-	2	2	4	0,4	100,0	-
Construção	223	8	231	21,0	149	9	158	15,1	155	8	163	17,5	-29,4	3,2
Serviços	358	413	771	70,2	331	461	792	75,9	322	380	702	75,4	-8,9	-11,4
Comércio, manut. repar. veículos autom. e motoc.	24	4	28	2,5	9	2	11	1,1	21	3	24	2,6	-14,3	118,2
Comércio por grosso e a retalho	89	106	195	17,7	74	114	188	18,0	70	101	171	18,4	-12,3	-9,0
Transportes e armazenagem	11	7	18	1,6	11	2	13	1,2	9	4	13	1,4	-27,8	-
Alojamento, restauração e similares	108	109	217	19,7	117	145	262	25,1	86	112	198	21,3	-8,8	-24,4
Atividades de informação e de comunicação	1	2	3	0,3	9	3	12	1,2	3	2	5	0,5	66,7	-58,3
Atividades financeiras e de seguros	8	1	9	0,8	7	4	11	1,1	3	3	6	0,6	-33,3	-45,5
Atividades imobiliárias, administ. e dos serviços apoio	34	45	79	7,2	34	42	76	7,3	33	46	79	8,5	-	3,9
Atividades de consultoria, científicas, técnicas e simil.	8	7	15	1,4	6	15	21	2,0	9	5	14	1,5	-6,7	-33,3
Admin. pública, educação, ativ. saúde e apoio social	24	26	50	4,5	16	35	51	4,9	26	30	56	6,0	12,0	9,8
Outras atividades de serviços	51	106	157	14,3	48	99	147	14,1	62	74	136	14,6	-13,4	-7,5



QUADRO VIII - DESEMPREGADOS INSCRITOS POR MOTIVO DE INSCRIÇÃO
Movimento ao longo do mês

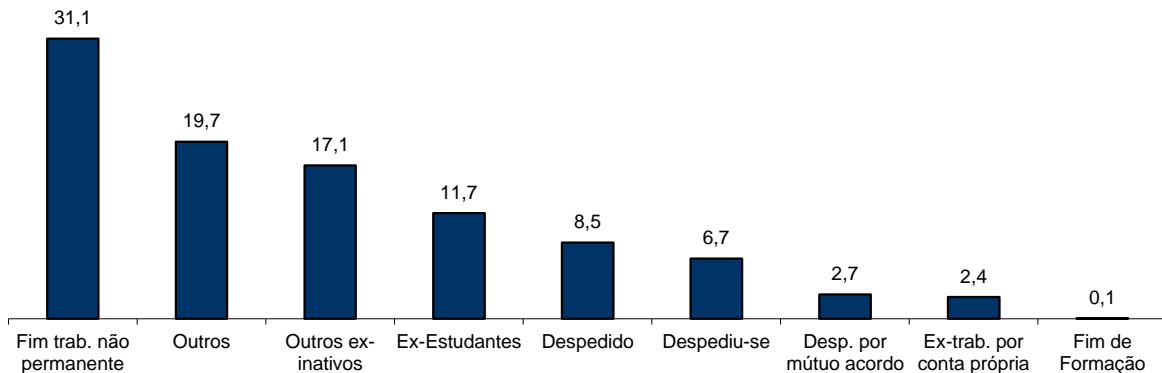
REGIÃO AUTÓNOMA DA MADEIRA

MOTIVOS DE INSCRIÇÃO	H	M	TOTAL	%
Total	586	487	1.073	100,0
Ex-Estudantes	61	65	126	11,7
Fim de Formação	1	-	1	0,1
Despedido	53	38	91	8,5
Despediu-se	36	36	72	6,7
Despedimento por mútuo acordo	16	13	29	2,7
Fim de trabalho não permanente	188	146	334	31,1
Ex-trabalhador por conta própria	19	7	26	2,4
Outros ex-inativos *	96	87	183	17,1
Outros **	116	95	211	19,7

* Outros ex-inativos - inclui ex-domésticas, reformados e indivíduos em situação de inatividade que decidiram procurar um emprego por conta de outrem.

** Outros - inclui reinscrições após anulações por falta à conv/controlo, ex-emigrantes e beneficiários de prestações de desemprego no espaço europeu.

Distribuição Percentual dos Desempregados Inscritos por Motivos de Inscrição



QUADRO IX - OFERTAS DE EMPREGO POR GRUPOS DE PROFISSÕES

Movimento ao longo dos meses

REGIÃO AUTÓNOMA DA MADEIRA

Grupos de Profissões - CPP/10	MARÇO/15		FEVEREIRO/16		MARÇO/16		Var. %	
	V.A.	%	V.A.	%	V.A.	%	Mês homól.	Mês anter.
Total	282	100,0	237	100,0	205	100,0	-27,3	-13,5
01 Oficiais das Forças Armadas	-	-	-	-	-	-	-	-
02 Sargentos das Forças Armadas	-	-	-	-	-	-	-	-
03 Outro pessoal das Forças Armadas	-	-	-	-	-	-	-	-
11 Repres.do poder legislativo e de órgãos executivos, dirigentes sup. Adm.Pública, de org.espec., diretores e gestores de empresas	-	-	-	-	-	-	-	-
12 Diretores de serviços administrativos e comerciais	-	-	-	-	-	-	-	-
13 Diretores de produção e de serviços especializados	-	-	-	-	-	-	-	-
14 Diretores de hotelaria, restauração, comércio e de outros serviços	1	0,4	2	0,8	1	0,5	-	-50,0
21 Especialistas das ciências físicas, matemáticas, engenharias e técnicas afins	6	2,1	6	2,5	2	1,0	-66,7	-66,7
22 Profissionais de saúde	5	1,8	2	0,8	1	0,5	-80,0	-50,0
23 Professores	3	1,1	1	0,4	-	-	-100,0	-100,0
24 Especialistas em finanças, contabilidade, org. administrativa, relações púb. e comerciais	2	0,7	1	0,4	2	1,0	-	100,0
25 Especialistas em tecnologias de informação e comunicação (TIC)	1	0,4	6	2,5	2	1,0	100,0	-66,7
26 Especialistas em assuntos jurídicos, sociais, artísticos e culturais	2	0,7	2	0,8	2	1,0	-	-
31 Técnicos e profissões das ciências e engenharia, de nível intermédio	3	1,1	2	0,8	4	2,0	33,3	100,0
32 Técnicos e profissionais, de nível intermédio da saúde	2	0,7	2	0,8	2	1,0	-	-
33 Técnicos de nível intermédio, das áreas financeira, administrativa e dos negócios	5	1,8	14	5,9	7	3,4	40,0	-50,0
34 Técnicos nível intermédio dos serviços jurídicos, sociais, desportivos, culturais e simil.	5	1,8	2	0,8	4	2,0	-20,0	100,0
35 Técnicos das tecnologias de informação e comunicação	1	0,4	1	0,4	-	-	-100,0	-100,0
41 Empregados de escritório, secretários em geral e operadores de processamento de dados	8	2,8	13	5,5	5	2,4	-37,5	-61,5
42 Pessoal de apoio direto a clientes	10	3,5	10	4,2	8	3,9	-20,0	-20,0
43 Operadores de dados, de contabilidade, estatística, de serv. financ. e relac. com o registo	2	0,7	2	0,8	2	1,0	-	-
44 Outro pessoal de apoio de tipo administrativo	-	-	-	-	-	-	-	-
51 Trabalhadores dos serviços pessoais	84	29,8	73	30,8	67	32,7	-20,2	-8,2
52 Vendedores	32	11,3	20	8,4	27	13,2	-15,6	35,0
53 Trabalhadores dos cuidados pessoais e similares	-	-	7	3,0	4	2,0	-	-42,9
54 Pessoal dos serviços de proteção e segurança	4	1,4	-	-	1	0,5	-75,0	-
61 Agricultores e trab. qualificados da agricultura e prod. animal, orientados para o mercado	3	1,1	1	0,4	1	0,5	-66,7	-
62 Trab. qualificados da floresta, pesca e caça, orientados para o mercado	-	-	1	0,4	-	-	-	-100,0
63 Agricultores, criadores de animais, pescadores, caçadores e coletores, de subsistência	-	-	-	-	-	-	-	-
71 Trabalhadores qualificados da construção e similares, exceto eletricitista	11	3,9	8	3,4	6	2,9	-45,5	-25,0
72 Trabalhadores qualificados da metalurgia, metalomecânica e similares	8	2,8	13	5,5	6	2,9	-25,0	-53,8
73 Trab. qualificados da impressão, fabrico de instrum. precisão, joalheiros, artesãos e simil.	-	-	3	1,3	-	-	-	-100,0
74 Trabalhadores qualificados em eletricidade e em eletrónica	1	0,4	2	0,8	2	1,0	100,0	-
75 Trabalhadores da transf. alimentos, da madeira, do vestuário e outras ind. e artesanato	9	3,2	9	3,8	10	4,9	11,1	11,1
81 Operadores de instalações fixas e máquinas	-	-	1	0,4	-	-	-	-100,0
82 Trabalhadores da montagem	-	-	-	-	-	-	-	-
83 Condutores de veículos e operadores de equipamentos móveis	7	2,5	2	0,8	6	2,9	-14,3	200,0
91 Trabalhadores de limpeza	46	16,3	11	4,6	11	5,4	-76,1	-
92 Trabalhadores não qualificados da agricultura, produção animal, pesca e floresta	-	-	-	-	-	-	-	-
93 Trabalhadores não qualificados da ind. extrativa, construção, ind. transf. e transportes	6	2,1	4	1,7	7	3,4	16,7	75,0
94 Assistentes na preparação de refeições	10	3,5	13	5,5	11	5,4	10,0	-15,4
95 Vendedores ambulantes (exceto de alimentos) e prestadores de serviços na rua	-	-	-	-	-	-	-	-
96 Trabalhadores dos resíduos e de outros serviços elementares	5	1,8	3	1,3	4	2,0	-20,0	33,3

QUADRO X - OFERTAS DE EMPREGO POR ATIVIDADE ECONÓMICA

Movimento ao longo dos meses

REGIÃO AUTÓNOMA DA MADEIRA

Atividade Económica - CAE / Rev.3	MARÇO/15		FEVEREIRO/16		MARÇO/16		Var. %	
	V.A.	%	V.A.	%	V.A.	%	Mês homól.	Mês anter.
Total	282	100,0	237	100,0	205	100,0	-27,3	-13,5
Agricultura, pecuária, caça, floresta e pesca	-	-	2	0,8	1	0,5	-	-50,0
Indústria, energia e água e construção	46	16,3	43	18,1	29	14,1	-37,0	-32,6
Indústrias extrativas	1	0,4	-	-	-	-	-100,0	-
Indústrias alimentares das bebidas e do tabaco	9	3,2	10	4,2	10	4,9	11,1	-
Fabricação de têxteis	-	-	-	-	-	-	-	-
Indústria do vestuário	1	0,4	2	0,8	-	-	-100,0	-100,0
Indústria do couro e dos produtos do couro	-	-	-	-	-	-	-	-
Indústria da madeira e da cortiça	2	0,7	1	0,4	-	-	-100,0	-100,0
Indústrias do papel, impressão e reprodução	1	0,4	-	-	-	-	-100,0	-
Fab.prod. petrol., quím., farmac., borracha e plástico	2	0,7	1	0,4	-	-	-100,0	-100,0
Fab. de outros produtos minerais não metálicos	-	-	2	0,8	-	-	-	-100,0
Ind. metalúrgica de base e fab. produtos metálicos	2	0,7	5	2,1	2	1,0	-	-60,0
Fab. eq. informático, elétrico, máq. e equip. n.e.	2	0,7	-	-	-	-	-100,0	-
Fab. veíc. automóveis e outro equip.de transporte	-	-	-	-	-	-	-	-
Fab.mobiliário, repar. máq. e equip., e outras ind.transf.	2	0,7	6	2,5	1	0,5	-50,0	-83,3
Eletricidade, gás e água, saneam., resíd.e despoluição	-	-	1	0,4	-	-	-	-100,0
Construção	24	8,5	15	6,3	16	7,8	-33,3	6,7
Serviços	236	83,7	192	81,0	175	85,4	-25,8	-8,9
Comércio, manut. repar. veículos autom. e motoc.	8	2,8	14	5,9	6	2,9	-25,0	-57,1
Comércio por grosso e a retalho	36	12,8	32	13,5	27	13,2	-25,0	-15,6
Transportes e armazenagem	4	1,4	2	0,8	5	2,4	25,0	150,0
Alojamento, restauração e similares	97	34,4	86	36,3	84	41,0	-13,4	-2,3
Atividades de informação e de comunicação	-	-	6	2,5	2	1,0	-	-66,7
Atividades financeiras e de seguros	2	0,7	2	0,8	-	-	-100,0	-100,0
Atividades imobiliárias, administ. e dos serviços apoio	52	18,4	7	3,0	14	6,8	-73,1	100,0
Atividades de consultoria, científicas, técnicas e simil.	9	3,2	7	3,0	6	2,9	-33,3	-14,3
Admin. pública, educação, ativ. saúde e apoio social	10	3,5	12	5,1	9	4,4	-10,0	-25,0
Outras atividades de serviços	18	6,4	24	10,1	22	10,7	22,2	-8,3

QUADRO XI - OFERTAS DE EMPREGO POR GRUPOS DE PROFISSÕES

Situação no fim dos meses

REGIÃO AUTÓNOMA DA MADEIRA

Grupos de Profissões - CPP/10	MARÇO/15		FEVEREIRO/16		MARÇO/16		Var. %	
	V.A.	%	V.A.	%	V.A.	%	Mês homól.	Mês anter.
Total	257	100,0	244	100,0	276	100,0	7,4	13,1
01 Oficiais das Forças Armadas	-	-	-	-	-	-	-	-
02 Sargentos das Forças Armadas	-	-	-	-	-	-	-	-
03 Outro pessoal das Forças Armadas	-	-	-	-	-	-	-	-
11 Repres.do poder legislativo e de órgãos executivos, dirigentes sup. Adm.Pública, de org.espec., diretores e gestores de empresas	-	-	1	0,4	1	0,4	-	-
12 Diretores de serviços administrativos e comerciais	-	-	-	-	-	-	-	-
13 Diretores de produção e de serviços especializados	-	-	-	-	-	-	-	-
14 Diretores de hotelaria, restauração, comércio e de outros serviços	2	0,8	2	0,8	3	1,1	50,0	50,0
21 Especialistas das ciências físicas, matemáticas, engenharias e técnicas afins	5	1,9	3	1,2	3	1,1	-40,0	-
22 Profissionais de saúde	10	3,9	4	1,6	5	1,8	-50,0	25,0
23 Professores	5	1,9	-	-	-	-	-100,0	-
24 Especialistas em finanças, contabilidade, org. administrativa, relações púb. e comerciais	6	2,3	4	1,6	3	1,1	-50,0	-25,0
25 Especialistas em tecnologias de informação e comunicação (TIC)	1	0,4	3	1,2	5	1,8	400,0	66,7
26 Especialistas em assuntos jurídicos, sociais, artísticos e culturais	-	-	-	-	2	0,7	-	-
31 Técnicos e profissões das ciências e engenharia, de nível intermédio	2	0,8	2	0,8	2	0,7	-	-
32 Técnicos e profissionais, de nível intermédio da saúde	4	1,6	1	0,4	2	0,7	-50,0	100,0
33 Técnicos de nível intermédio, das áreas financeira, administrativa e dos negócios	12	4,7	16	6,6	12	4,3	-	-25,0
34 Técnicos nível intermédio dos serviços jurídicos, sociais, desportivos, culturais e simil.	5	1,9	1	0,4	3	1,1	-40,0	200,0
35 Técnicos das tecnologias de informação e comunicação	-	-	-	-	-	-	-	-
41 Empregados de escritório, secretários em geral e operadores de processamento de dados	5	1,9	10	4,1	9	3,3	80,0	-10,0
42 Pessoal de apoio direto a clientes	8	3,1	13	5,3	11	4,0	37,5	-15,4
43 Operadores de dados, de contabilidade, estatística, de serv. financ. e relac. com o registo	-	-	2	0,8	3	1,1	-	50,0
44 Outro pessoal de apoio de tipo administrativo	1	0,4	-	-	-	-	-100,0	-
51 Trabalhadores dos serviços pessoais	94	36,6	97	39,8	106	38,4	12,8	9,3
52 Vendedores	19	7,4	16	6,6	23	8,3	21,1	43,8
53 Trabalhadores dos cuidados pessoais e similares	-	-	1	0,4	2	0,7	-	100,0
54 Pessoal dos serviços de proteção e segurança	5	1,9	-	-	1	0,4	-80,0	-
61 Agricultores e trab. qualificados da agricultura e prod. animal, orientados para o mercado	2	0,8	4	1,6	4	1,4	100,0	-
62 Trab. qualificados da floresta, pesca e caça, orientados para o mercado	-	-	-	-	-	-	-	-
63 Agricultores, criadores de animais, pescadores, caçadores e coletores, de subsistência	-	-	-	-	-	-	-	-
71 Trabalhadores qualificados da construção e similares, exceto eletricitista	9	3,5	6	2,5	8	2,9	-11,1	33,3
72 Trabalhadores qualificados da metalurgia, metalomecânica e similares	9	3,5	14	5,7	9	3,3	-	-35,7
73 Trab. qualificados da impressão, fabrico de instrum. precisão, joalheiros, artesãos e simil.	-	-	-	-	-	-	-	-
74 Trabalhadores qualificados em eletricidade e em eletrónica	4	1,6	1	0,4	3	1,1	-25,0	200,0
75 Trabalhadores da transf. alimentos, da madeira, do vestuário e outras ind. e artesanato	9	3,5	11	4,5	12	4,3	33,3	9,1
81 Operadores de instalações fixas e máquinas	-	-	-	-	-	-	-	-
82 Trabalhadores da montagem	-	-	-	-	-	-	-	-
83 Condutores de veículos e operadores de equipamentos móveis	8	3,1	1	0,4	6	2,2	-25,0	500,0
91 Trabalhadores de limpeza	12	4,7	9	3,7	11	4,0	-8,3	22,2
92 Trabalhadores não qualificados da agricultura, produção animal, pesca e floresta	-	-	-	-	-	-	-	-
93 Trabalhadores não qualificados da ind. extrativa, construção, ind. transf. e transportes	7	2,7	1	0,4	3	1,1	-57,1	200,0
94 Assistentes na preparação de refeições	9	3,5	15	6,1	17	6,2	88,9	13,3
95 Vendedores ambulantes (exceto de alimentos) e prestadores de serviços na rua	-	-	-	-	-	-	-	-
96 Trabalhadores dos resíduos e de outros serviços elementares	4	1,6	6	2,5	7	2,5	75,0	16,7

QUADRO XII - OFERTAS DE EMPREGO POR ATIVIDADE ECONÓMICA

Situação no fim dos meses

REGIÃO AUTÓNOMA DA MADEIRA

Atividade Económica - CAE / Rev.3	MARÇO/15		FEVEREIRO/16		MARÇO/16		Var. %	
	V.A.	%	V.A.	%	V.A.	%	Mês homól.	Mês anter.
Total	257	100,0	244	100,0	276	100,0	7,4	13,1
Agricultura, pecuária, caça, floresta e pesca	-	-	2	0,8	2	0,7	-	-
Indústria, energia e água e construção	49	19,1	30	12,3	29	11,9	-40,8	-3,3
Indústrias extrativas	1	0,4	-	-	-	-	-100,0	-
Indústrias alimentares das bebidas e do tabaco	9	3,5	11	4,5	11	4,0	22,2	-
Fabricação de têxteis	-	-	-	-	-	-	-	-
Indústria do vestuário	1	0,4	1	0,4	-	-	-100,0	-100,0
Indústria do couro e dos produtos do couro	-	-	-	-	-	-	-	-
Indústria da madeira e da cortiça	1	0,4	1	0,4	1	0,4	-	-
Indústrias do papel, impressão e reprodução	-	-	-	-	-	-	-	-
Fab. prod. petrol., quím., farmac., borracha e plástico	7	2,7	2	0,8	-	-	-100,0	-100,0
Fab. de outros produtos minerais não metálicos	-	-	1	0,4	-	-	-	-100,0
Ind. metalúrgica de base e fab. produtos metálicos	1	0,4	4	1,6	2	0,7	100,0	-50,0
Fab. eq. informático, elétrico, máq. e equip. n.e.	1	0,4	-	-	-	-	-100,0	-
Fab. veic. automóveis e outro equip.de transporte	-	-	-	-	-	-	-	-
Fab.mobiliário, repar. máq. e equip., e outras ind.transf.	5	1,9	3	1,2	3	1,1	-40,0	-
Eletricidade, gás e água, saneam., resíd.e despoluição	-	-	1	0,4	1	0,4	-	-
Construção	23	8,9	6	2,5	11	4,0	-52,2	83,3
Serviços	208	80,9	212	86,9	245	88,8	17,8	15,6
Comércio, manut. repar. veículos autom. e motoc.	8	3,1	16	6,6	16	5,8	100,0	-
Comércio por grosso e a retalho	31	12,1	35	14,3	33	12,0	6,5	-5,7
Transportes e armazenagem	6	2,3	1	0,4	4	1,4	-33,3	300,0
Alojamento, restauração e similares	93	36,2	108	44,3	121	43,8	30,1	12,0
Atividades de informação e de comunicação	2	0,8	2	0,8	4	1,4	100,0	100,0
Atividades financeiras e de seguros	1	0,4	1	0,4	1	0,4	-	-
Atividades imobiliárias, administ. e dos serviços apoio	29	11,3	14	5,7	19	6,9	-34,5	35,7
Atividades de consultoria, científicas, técnicas e simil.	10	3,9	10	4,1	10	3,6	-	-
Admin. pública, educação, ativ. saúde e apoio social	8	3,1	3	1,2	9	3,3	12,5	200,0
Outras atividades de serviços	20	7,8	22	9,0	28	10,1	40,0	27,3

QUADRO XIII - COLOCAÇÕES EFECTUADAS POR GRUPOS DE PROFISSÕES
Movimento ao longo dos meses

REGIÃO AUTÓNOMA DA MADEIRA

Grupos de Profissões - CPP/10	MARÇO/15				FEVEREIRO/16				MARÇO/16				Var. %	
	H	M	TOTAL	%	H	M	TOTAL	%	H	M	TOTAL	%	Mês homól.	Mês anter.
Total	63	95	158	100,0	96	86	182	100,0	65	69	134	100,0	-15,2	-26,4
01 Oficiais das Forças Armadas	-	-	-	-	-	-	-	-	-	-	-	-	-	-
02 Sargentos das Forças Armadas	-	-	-	-	-	-	-	-	-	-	-	-	-	-
03 Outro pessoal das Forças Armadas	-	-	-	-	-	-	-	-	-	-	-	-	-	-
11 Repres.do poder legislativo e de órgãos executivos, dirigentes sup. Adm.Pública, de org.espec., diretores e gestores de	-	-	-	-	-	-	-	-	-	-	-	-	-	-
12 Diretores de serviços administrativos e comerciais	-	-	-	-	-	-	-	-	-	-	-	-	-	-
13 Diretores de produção e de serviços especializados	-	-	-	-	-	-	-	-	-	-	-	-	-	-
14 Diretores de hotelaria, restauração, comércio e de outros serviços	-	1	1	0,6	-	-	-	-	-	-	-	-	-100,0	-
21 Especialistas das ciências físicas, matemáticas, engenharias e técnicas afins	2	1	3	1,9	4	1	5	2,7	1	1	2	1,5	-33,3	-60,0
22 Profissionais de saúde	-	-	-	-	-	-	-	-	-	-	-	-	-	-
23 Professores	-	-	-	-	-	1	1	0,5	-	-	-	-	-	-100,0
24 Especialistas em finanças, contabilidade, org. administrativa, relações púb. e comerciais	1	1	2	1,3	-	-	-	-	1	2	3	2,2	50,0	-
25 Especialistas em tecnologias de informação e comunicação (TIC)	1	-	1	0,6	4	-	4	2,2	-	-	-	-	-100,0	-100,0
26 Especialistas em assuntos jurídicos, sociais, artísticos e culturais	-	1	1	0,6	-	2	2	1,1	-	-	-	-	-100,0	-100,0
31 Técnicos e profissões das ciências e engenharia, de nível intermédio	1	-	1	0,6	2	-	2	1,1	2	1	3	2,2	200,0	50,0
32 Técnicos e profissionais, de nível intermédio da saúde	-	1	1	0,6	-	2	2	1,1	-	1	1	0,7	0,0	-50,0
33 Técnicos de nível intermédio, das áreas financeira, administrativa e dos negócios	4	1	5	3,2	2	1	3	1,6	5	3	8	6,0	60,0	166,7
34 Técnicos nível intermédio dos serviços jurídicos, sociais, desportivos, culturais e simil.	-	-	-	-	-	3	3	1,6	1	-	1	0,7	-	-66,7
35 Técnicos das tecnologias de informação e comunicação	1	-	1	0,6	1	-	1	0,5	-	-	-	-	-100,0	-100,0
41 Empregados de escritório, secretários em geral e operadores de processamento de dados	-	5	5	3,2	6	4	10	5,5	-	6	6	4,5	20,0	-40,0
42 Pessoal de apoio direto a clientes	2	5	7	4,4	4	10	14	7,7	4	3	7	5,2	0,0	-50,0
43 Operadores de dados, de contabilidade, estatística, de serv. financ. e relac. com o registo	1	1	2	1,3	2	-	2	1,1	-	1	1	0,7	-50,0	-50,0
44 Outro pessoal de apoio de tipo administrativo	-	-	-	-	-	-	-	-	-	-	-	-	-	-
51 Trabalhadores dos serviços pessoais	18	41	59	37,3	16	30	46	25,3	17	23	40	29,9	-32,2	-13,0
52 Vendedores	3	16	19	12,0	13	10	23	12,6	6	11	17	12,7	-10,5	-26,1
53 Trabalhadores dos cuidados pessoais e similares	-	-	-	-	-	7	7	3,8	-	2	2	1,5	-	-71,4
54 Pessoal dos serviços de proteção e segurança	-	-	-	-	-	-	-	-	-	-	-	-	-	-
61 Agricultores e trab. qualificados da agricultura e prod. animal, orientados para o mercado	2	-	2	1,3	1	-	1	0,5	1	-	1	0,7	-50,0	0,0
62 Trab. qualificados da floresta, pesca e caça, orientados para o mercado	-	-	-	-	-	-	-	-	2	-	2	1,5	-	-
63 Agricultores, criadores de animais, pescadores, caçadores e coletores, de subsistência	-	-	-	-	-	-	-	-	-	-	-	-	-	-
71 Trabalhadores qualificados da construção e similares, exceto electricista	5	-	5	3,2	11	-	11	6,0	6	-	6	4,5	20,0	-45,5
72 Trabalhadores qualificados da metalurgia, metalomecânica e simil.	6	-	6	3,8	5	-	5	2,7	8	-	8	6,0	33,3	60,0
73 Trab. qualificados da impressão, fabrico de instrum. precisão, joalheiros, artesãos e simil.	-	-	-	-	3	-	3	1,6	-	-	-	-	-	-100,0
74 Trabalhadores qualificados em eletricidade e em eletrónica	2	-	2	1,3	3	-	3	1,6	1	-	1	0,7	-50,0	-66,7
75 Trabalhadores da transf. alimentos, da madeira, do vestuário e outras ind. e artesanato	2	1	3	1,9	2	2	4	2,2	-	1	1	0,7	-66,7	-75,0
81 Operadores de instalações fixas e máquinas	-	-	-	-	-	-	-	-	-	-	-	-	-	-
82 Trabalhadores da montagem	-	-	-	-	-	-	-	-	-	-	-	-	-	-
83 Condutores de veículos e operadores de equipamentos móveis	1	-	1	0,6	3	1	4	2,2	1	-	1	0,7	0,0	-75,0
91 Trabalhadores de limpeza	1	17	18	11,4	2	9	11	6,0	-	9	9	6,7	-50,0	-18,2
92 Trabalhadores não qualificados da agricultura, produção animal, pesca e floresta	-	-	-	-	-	-	-	-	-	-	-	-	-	-
93 Trabalhadores não qualificados da ind. extrativa, construção, ind. transf. e transportes	1	-	1	0,6	5	-	5	2,7	4	-	4	3,0	300,0	-20,0
94 Assistentes na preparação de refeições	3	3	6	3,8	5	3	8	4,4	2	5	7	5,2	16,7	-12,5
95 Vendedores ambulantes (exceto de alimentos) e prestadores de serviços na rua	-	-	-	-	-	-	-	-	-	-	-	-	-	-
96 Trabalhadores dos resíduos e de outros serviços elementares	6	-	6	3,8	2	-	2	1,1	3	-	3	2,2	-50,0	50,0



QUADRO XIV - COLOCAÇÕES EFECTUADAS POR ATIVIDADE ECONÓMICA
Movimento ao longo dos meses

REGIÃO AUTÓNOMA DA MADEIRA

Actividade Económica - CAE / Rev.3	MARÇO/15				FEVEREIRO/16				MARÇO/16				Var. %	
	H	M	TOTAL	%	H	M	TOTAL	%	H	M	TOTAL	%	Mês homól.	Mês anter.
Total	63	95	158	100,0	96	86	182	100,0	65	69	134	100,0	-15,2	-26,4
Agricultura, pecuária, caça, floresta e pesca	-	-	-	-	1	1	2	1,1	2	-	2	1,5	-	-
Indústria, energia e água e construção	15	4	19	12,0	40	8	48	26,4	16	6	22	16,4	15,8	-54,2
Indústrias extrativas	-	-	-	-	-	-	-	-	-	-	-	-	-	-
Indústrias alimentares das bebidas e do tabaco	1	1	2	1,3	8	2	10	5,5	-	1	1	0,7	-50,0	-90,0
Fabricação de têxteis	-	-	-	-	-	-	-	-	1	-	1	0,7	-	-
Indústria do vestuário	-	-	-	-	-	1	1	0,5	-	1	1	0,7	-	-
Indústria do couro e dos produtos do couro	-	-	-	-	-	-	-	-	-	-	-	-	-	-
Indústria da madeira e da cortiça	-	1	1	0,6	1	-	1	0,5	-	-	-	-	-100,0	-100,0
Indústrias do papel, impressão e reprodução	1	-	1	0,6	-	1	1	0,5	-	-	-	-	-100,0	-100,0
Fab.prod. petrol., quím., farmac., borracha e plástico	2	-	2	1,3	-	1	1	0,5	-	-	-	-	-100,0	-100,0
Fab. de outros produtos minerais não metálicos	-	-	-	-	1	-	1	0,5	-	1	1	0,7	-	-
Ind. metalúrgica de base e fab. produtos metálicos	1	-	1	0,6	5	-	5	2,7	4	-	4	3,0	300,0	-20,0
Fab. eq. informático, elétrico, máq. e equip. n.e.	1	-	1	0,6	-	-	-	-	-	-	-	-	-100,0	-
Fab. veíc. automóveis e outro equip.de transporte	-	-	-	-	-	-	-	-	-	-	-	-	-	-
Fab. mobiliário, repar. máq. e equip., e outras ind.transf.	1	1	2	1,3	6	-	6	3,3	1	-	1	0,7	-50,0	-83,3
Eletricidade, gás e água, saneam., resid.e despoluição	-	-	-	-	-	1	1	0,5	-	2	2	1,5	-	100,0
Construção	8	1	9	5,7	19	2	21	11,5	10	1	11	8,2	22,2	-47,6
Serviços	48	91	139	88,0	55	77	132	72,5	47	63	110	82,1	-20,9	-16,7
Comércio, manut. repar. veículos autom. e motoc.	5	1	6	3,8	5	2	7	3,8	3	1	4	3,0	-33,3	-42,9
Comércio por grosso e a retalho	7	17	24	15,2	9	11	20	11,0	9	13	22	16,4	-8,3	10,0
Transportes e armazenagem	1	-	1	0,6	2	1	3	1,6	2	-	2	1,5	100,0	-33,3
Alojamento, restauração e similares	23	51	74	46,8	22	27	49	26,9	25	28	53	39,6	-28,4	8,2
Atividades de informação e de comunicação	-	-	-	-	6	-	6	3,3	-	-	-	-	-	-100,0
Atividades financeiras e de seguros	-	1	1	0,6	-	2	2	1,1	-	-	-	-	-100,0	-100,0
Atividades imobiliárias, administ. e dos serviços apoio	5	5	10	6,3	3	5	8	4,4	5	4	9	6,7	-10,0	12,5
Atividades de consultoria, científicas, técnicas e simil.	1	3	4	2,5	2	2	4	2,2	-	7	7	5,2	75,0	75,0
Admin. pública, educação, ativ. saúde e apoio social	-	3	3	1,9	2	16	18	9,9	-	2	2	1,5	-33,3	-88,9
Outras atividades de serviços	6	10	16	10,1	4	11	15	8,2	3	8	11	8,2	-31,3	-26,7



CONCEITOS E DEFINIÇÕES:

PEDIDOS DE EMPREGO - Total de pessoas com idade igual ou superior a 16 anos (salvaguardando as reservas previstas na lei), inscritas no Centro de Emprego para obter um emprego por conta de outrem.

Subdividem-se nas categorias:

DESEMPREGADOS/DESEMPREGO REGISTADO - Candidatos inscritos que não têm trabalho, procuram um emprego como trabalhador por conta de outrem, estão imediatamente disponíveis e têm capacidade para trabalhar, dos quais:

1º emprego: nunca trabalharam,
Novo emprego: já trabalharam.

EMPREGADOS - Candidatos inscritos que, tendo um emprego a tempo completo ou parcial pretendem mudar para outro emprego; (inclui candidatos na situação de suspensos temporariamente do trabalho, mas que mantêm um vínculo formal à empresa);

OCUPADOS - Candidatos inscritos a desenvolver uma atividade temporária, no âmbito da satisfação de necessidades coletivas, ao abrigo de um Programa Ocupacional de Emprego, a frequentar formação profissional ou integrado em medidas ativas de emprego, com exceção das medidas que visem a criação do próprio emprego ou de postos de trabalho, ou seja, que visem a integração direta no mercado de trabalho;

INDISPONÍVEIS TEMPORARIAMENTE - Candidatos inscritos que não reúnem as condições imediatas para o trabalho e apresentam indisponibilidade justificada.

DESEMPREGADOS JOVENS - Candidatos desempregados com menos de 25 anos de idade.

DESEMPREGADOS ADULTOS - Candidatos desempregados com 25 ou mais anos de idade.

DESEMPREGADOS DE CURTA DURAÇÃO - Candidatos inscritos como desempregados há menos de um ano.

DESEMPREGADOS DE LONGA DURAÇÃO - Candidatos inscritos como desempregados há um ano ou mais.

OFERTAS DE EMPREGO - Empregos disponíveis comunicados pelas entidades empregadoras ao Centro de Emprego.

COLOCAÇÕES - Ofertas de emprego satisfeitas, com candidatos apresentados pelo Centro de Emprego.

AUTOCOLOCAÇÕES - Obtenção, por iniciativa própria, de colocações profissionais, como trabalhadores por conta de outrem

As estatísticas dos **Pedidos** e **Ofertas de Emprego**, podem referir-se a:

Situação no fim do mês - Número de registos existentes no final do mês.

Movimento ao longo do mês - Número de registos durante o mês.

As estatísticas das **Colocações** referem-se apenas ao movimento ao longo do mês.

CLASSIFICAÇÕES UTILIZADAS:

Classificação Portuguesa das Profissões - 2010 - 14ª Deliberação da secção permanente de coordenação estatística do Conselho Superior de Estatística - Instituto Nacional de Estatística, I.P. (DR, IIª Série, nº106 de 01/06/2010).

Classificação Portuguesa das Atividades Económicas – CAE - Rev. 3 (D.L. 381/2007, de 14/11).

**SINAIS CONVENCIONAIS:**

- ... Confidencial
- Resultado nulo
- x Dado não disponível
- * Dado retificado
- 0 Dado inferior a metade da unidade utilizada

SIGLAS

H	Total no sexo masculino
M	Total no sexo feminino
< 25 anos	Menores de 25 anos
>= 25 anos	Com 25 anos ou mais
< 1 ano	Há menos de 1 ano
>= 1 ano	Há 1 ano ou mais
%	Valor percentual

FICHA TÉCNICA

Edição

Secretaria Regional da Inclusão e Assuntos Sociais
Instituto de Emprego da Madeira, IP-RAM
Rua da Boa Viagem, nº 36
9060 - 027 Funchal
Tel.: 291 213 260 /1
Fax: 291 220 014
E-mail: emprego@iem.gov-madeira.pt
Site: www.iem.gov-madeira.pt

Coordenação e Conceção Gráfica

Direção de Planeamento e Promoção de Emprego
Gabinete de Planeamento e Estatística

Formato: Publicação em suporte eletrónico

Periodicidade: Mensal

Data de edição: Abril de 2016