

SÍNTESE - INDICADORES DO MERCADO DE EMPREGO

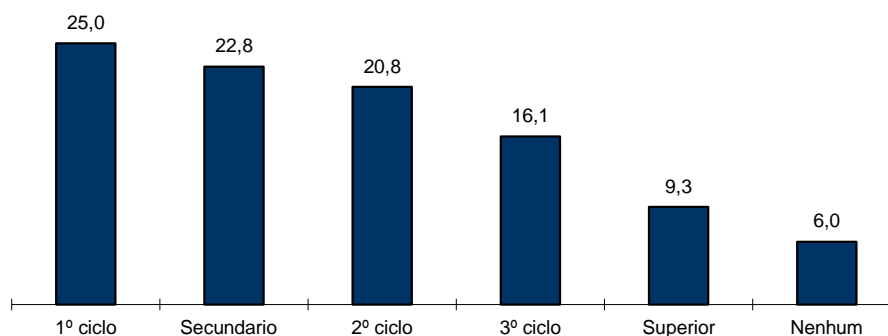
REGIÃO AUTÓNOMA DA MADEIRA

	ABRIL/15		MARÇO/16		ABRIL/16		VARIACÃO %	
	V.A.	%	V.A.	%	V.A.	%	Mês Homólogo	Mês Anterior
DESEMPREGO REGISTRADO	22.600	100,0	22.853	100,0	22.339	100,0	-1,2	-2,2
Homens	12.392	54,8	12.350	54,0	11.954	53,5	-3,5	-3,2
Mulheres	10.208	45,2	10.503	46,0	10.385	46,5	1,7	-1,1
< 25 anos de idade	2.994	13,2	2.888	12,6	2.887	12,9	-3,6	0,0
Homens	1.546		1.452		1.445		-6,5	-0,5
Mulheres	1.448		1.436		1.442		-0,4	0,4
>= 25 anos de idade	19.606	86,8	19.965	87,4	19.452	87,1	-0,8	-2,6
Homens	10.846		10.898		10.509		-3,1	-3,6
Mulheres	8.760		9.067		8.943		2,1	-1,4
< 1 ano de inscrição	10.381	45,9	9.945	43,5	9.574	42,9	-7,8	-3,7
Homens	5.542		5.271		4.997		-9,8	-5,2
Mulheres	4.839		4.674		4.577		-5,4	-2,1
>= 1 ano de inscrição	12.219	54,1	12.908	56,5	12.765	57,1	4,5	-1,1
Homens	6.850		7.079		6.957		1,6	-1,7
Mulheres	5.369		5.829		5.808		8,2	-0,4
Primeiro Emprego	2.558	11,3	2.490	10,9	2.438	10,9	-4,7	-2,1
Novo Emprego	20.042	88,7	20.363	89,1	19.901	89,1	-0,7	-2,3
Atividades económicas		100,0		100,0		100,0		
Agric.,pecuária,caça, silvic.e pesca	395	2,0	533	2,6	374	1,9	-5,3	-29,8
Indústria,energia e água e construção	5.990	29,9	5.507	27,0	5.413	27,2	-9,6	-1,7
Serviços	13.657	68,1	14.323	70,3	14.114	70,9	3,3	-1,5
Nível de Instrução								
Nenhum Nível de Instrução	1.409	6,2	1.379	6,0	1.341	6,0	-4,8	-2,8
Básico - 1º Ciclo	5.913	26,2	5.774	25,3	5.584	25,0	-5,6	-3,3
Básico - 2º Ciclo	4.517	20,0	4.783	20,9	4.651	20,8	3,0	-2,8
Básico - 3º Ciclo	3.555	15,7	3.631	15,9	3.593	16,1	1,1	-1,0
Secundário	5.011	22,2	5.190	22,7	5.083	22,8	1,4	-2,1
Superior	2.195	9,7	2.096	9,2	2.087	9,3	-4,9	-0,4
PROCURA DE EMPREGO AO LONGO DO MÊS								
Desempregados	1.091	100,0	1.073	100,0	986	100,0	-9,6	-8,1
Homens	570	52,2	586	54,6	525	53,2	-7,9	-10,4
Mulheres	521	47,8	487	45,4	461	46,8	-11,5	-5,3
Primeiro Emprego	173	15,9	142	13,2	117	11,9	-32,4	-17,6
Novo Emprego	918	84,1	931	86,8	869	88,1	-5,3	-6,7
OFERTAS DE EMPREGO								
Recebidas ao longo do mês	241		205		210		-12,9	2,4
Permanecem no fim do mês	286		276		235		-17,8	-14,9
AJUSTAMENTO DO MERCADO DE EMPREGO								
Autocolocações	458		634		651		42,1	2,7
Colocações	148		134		135		-8,8	0,7

**QUADRO I - DESEMPREGO REGISTRADO POR NÍVEL DE INSTRUÇÃO SEGUNDO O GRUPO ETÁRIO E O TEMPO DE INSCRIÇÃO**

REGIÃO AUTÓNOMA DA MADEIRA

HOMENS / MULHERES	< 25 ANOS			≥ 25 ANOS			TOTAL
	TOTAL	< 1ANO	≥1ANO	TOTAL	< 1ANO	≥1ANO	
Total	2.887	2.016	871	19.452	7.558	11.894	22.339
Nenhum Nível de Instrução	11	5	6	1.330	325	1.005	1.341
Básico - 1º Ciclo	91	57	34	5.493	1.621	3.872	5.584
Básico - 2º Ciclo	397	265	132	4.254	1.758	2.496	4.651
Básico - 3º Ciclo	782	583	199	2.811	1.306	1.505	3.593
Secundário	1.309	911	398	3.774	1.772	2.002	5.083
Superior	297	195	102	1.790	776	1.014	2.087
HOMENS							
Total	1.445	1.010	435	10.509	3.987	6.522	11.954
Nenhum Nível de Instrução	4	4	0	888	207	681	892
Básico - 1º Ciclo	59	38	21	3.298	930	2.368	3.357
Básico - 2º Ciclo	227	148	79	2.493	1.028	1.465	2.720
Básico - 3º Ciclo	413	302	111	1.474	697	777	1.887
Secundário	660	456	204	1.663	812	851	2.323
Superior	82	62	20	693	313	380	775
MULHERES							
Total	1.442	1.006	436	8.943	3.571	5.372	10.385
Nenhum Nível de Instrução	7	1	6	442	118	324	449
Básico - 1º Ciclo	32	19	13	2.195	691	1.504	2.227
Básico - 2º Ciclo	170	117	53	1.761	730	1.031	1.931
Básico - 3º Ciclo	369	281	88	1.337	609	728	1.706
Secundário	649	455	194	2.111	960	1.151	2.760
Superior	215	133	82	1.097	463	634	1.312

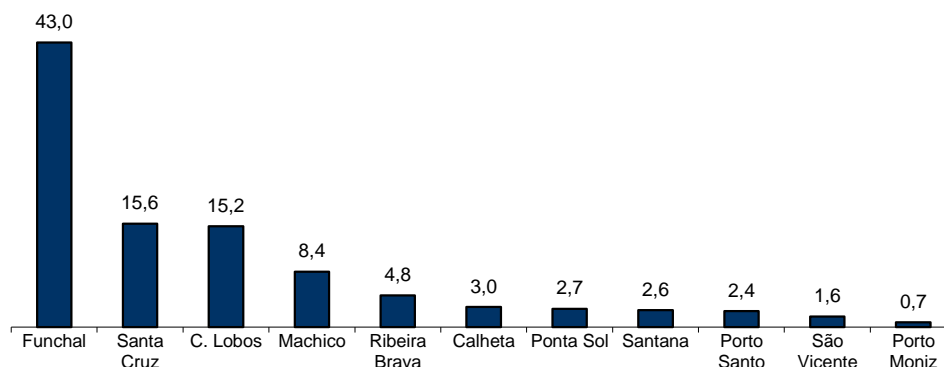
Distribuição Percentual do Desemprego Registrado por Nível de Instrução

QUADRO II - DESEMPREGO REGISTRADO POR CONCELHOS SEGUNDO O GRUPO ETÁRIO E O TEMPO DE INSCRIÇÃO

REGIÃO AUTÓNOMA DA MADEIRA

HOMENS / MULHERES	< 25 ANOS			≥ 25 ANOS			TOTAL
	TOTAL	< 1ANO	≥1ANO	TOTAL	< 1ANO	≥1ANO	
Total	2.887	2.016	871	19.452	7.558	11.894	22.339
Calheta	74	52	22	600	217	383	674
Câmara de Lobos	556	366	190	2.845	1.109	1.736	3.401
Funchal	1.111	817	294	8.494	3.224	5.270	9.605
Machico	228	152	76	1.641	600	1.041	1.869
Ponta do Sol	117	77	40	496	209	287	613
Porto Moniz	17	12	5	145	70	75	162
Ribeira Brava	154	113	41	910	347	563	1.064
Santa Cruz	439	294	145	3.051	1.237	1.814	3.490
Santana	69	47	22	501	169	332	570
São Vicente	51	33	18	306	120	186	357
Porto Santo	71	53	18	463	256	207	534
HOMENS							
Total	1.445	1.010	435	10.509	3.987	6.522	11.954
Calheta	36	24	12	325	116	209	361
Câmara de Lobos	279	180	99	1.649	610	1.039	1.928
Funchal	551	395	156	4.490	1.677	2.813	5.041
Machico	119	79	40	931	357	574	1.050
Ponta do Sol	60	44	16	234	102	132	294
Porto Moniz	9	6	3	98	40	58	107
Ribeira Brava	68	51	17	552	188	364	620
Santa Cruz	209	147	62	1.531	619	912	1.740
Santana	35	27	8	269	95	174	304
São Vicente	34	21	13	185	68	117	219
Porto Santo	45	36	9	245	115	130	290
MULHERES							
Total	1.442	1.006	436	8.943	3.571	5.372	10.385
Calheta	38	28	10	275	101	174	313
Câmara de Lobos	277	186	91	1.196	499	697	1.473
Funchal	560	422	138	4.004	1.547	2.457	4.564
Machico	109	73	36	710	243	467	819
Ponta do Sol	57	33	24	262	107	155	319
Porto Moniz	8	6	2	47	30	17	55
Ribeira Brava	86	62	24	358	159	199	444
Santa Cruz	230	147	83	1.520	618	902	1.750
Santana	34	20	14	232	74	158	266
São Vicente	17	12	5	121	52	69	138
Porto Santo	26	17	9	218	141	77	244

Distribuição Percentual do Desemprego Registrado por Concelhos

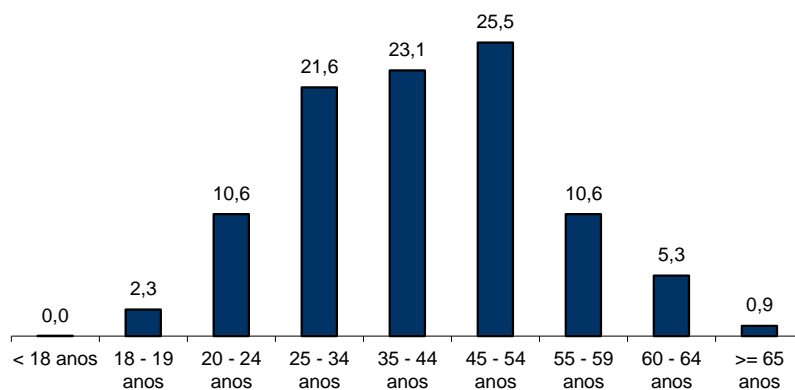


QUADRO III - DESEMPREGO REGISTRADO POR GRUPO ETÁRIO SEGUNDO O TEMPO DE INSCRIÇÃO

REGIÃO AUTÓNOMA DA MADEIRA

HOMENS / MULHERES	TEMPO DE INSCRIÇÃO						TOTAL
	< 1MÊS	1 - 2 MESES	3 - 5 MESES	6 - 11 MESES	12 - 23 MESES	>= 24 MESES	
Total	1.012	1.974	2.784	3.804	4.503	8.262	22.339
< 18 anos	-	1	-	-	-	-	1
18 - 19 anos	58	99	136	162	59	3	517
20 - 24 anos	172	352	445	591	522	287	2.369
25 - 34 anos	319	564	807	1007	1023	1114	4.834
35 - 44 anos	223	455	654	935	1107	1789	5.163
45 - 54 anos	167	343	488	732	1083	2891	5.704
55 - 59 anos	46	110	184	235	433	1361	2.369
60 - 64 anos	26	44	64	124	244	676	1.178
>= 65 anos	1	6	6	18	32	141	204
HOMENS							
Total	538	1.024	1.477	1.958	2.347	4.610	11.954
< 18 anos	-	1	-	-	-	-	1
18 - 19 anos	33	56	78	82	33	1	283
20 - 24 anos	82	173	221	284	267	134	1.161
25 - 34 anos	160	273	386	501	472	495	2.287
35 - 44 anos	122	262	365	475	552	918	2.694
45 - 54 anos	97	176	288	396	594	1719	3.270
55 - 59 anos	30	55	99	133	259	854	1.430
60 - 64 anos	14	24	36	73	148	398	693
>= 65 anos	-	4	4	14	22	91	135
MULHERES							
Total	474	950	1.307	1.846	2.156	3.652	10.385
< 18 anos	-	-	-	-	-	-	0
18 - 19 anos	25	43	58	80	26	2	234
20 - 24 anos	90	179	224	307	255	153	1.208
25 - 34 anos	159	291	421	506	551	619	2.547
35 - 44 anos	101	193	289	460	555	871	2.469
45 - 54 anos	70	167	200	336	489	1172	2.434
55 - 59 anos	16	55	85	102	174	507	939
60 - 64 anos	12	20	28	51	96	278	485
>= 65 anos	1	2	2	4	10	50	69

Distribuição Percentual do Desemprego Registrado por Grupos Etários





QUADRO IV - DESEMPREGO REGISTRADO POR GRUPOS DE PROFISSÕES
Situação no fim dos meses

REGIÃO AUTÓNOMA DA MADEIRA

Grupos de Profissões - CPP/10	ABRIL/15				MARÇO/16				ABRIL/16				Var. %	
	H	M	TOTAL	%	H	M	TOTAL	%	H	M	TOTAL	%	Mês homól.	Mês anter.
Total	12.392	10.208	22.600	100,0	12.350	10.503	22.853	100,0	11.954	10.385	22.339	100,0	-1,2	-2,2
01 Oficiais das Forças Armadas	2	-	2	0,0	4	-	4	0,0	5	-	5	0,0	150,0	25,0
02 Sargentos das Forças Armadas	-	-	-	-	-	-	-	-	-	-	-	-	-	-
03 Outro pessoal das Forças Armadas	11	1	12	0,1	6	-	6	0,0	9	1	10	0,0	-16,7	66,7
11 Repres.do poder legislativo e de órgãos executivos, dirigentes sup. Adm.Pública, de org.espec., diretores e gestores de empresas	12	-	12	0,1	10	4	14	0,1	11	4	15	0,1	25,0	7,1
12 Diretores de serviços administrativos e comerciais	37	23	60	0,3	39	22	61	0,3	36	24	60	0,3	-	-1,6
13 Diretores de produção e de serviços especializados	16	3	19	0,1	18	7	25	0,1	15	7	22	0,1	15,8	-12,0
14 Diretores de hotelaria, restauração, comércio e de outros serviços	65	35	100	0,4	75	46	121	0,5	78	46	124	0,6	24,0	2,5
21 Especialistas das ciências físicas, matemáticas, engenharias e técnicas afins	304	211	515	2,3	290	187	477	2,1	293	193	486	2,2	-5,6	1,9
22 Profissionais de saúde	27	122	149	0,7	28	68	96	0,4	27	76	103	0,5	-30,9	7,3
23 Professores	60	242	302	1,3	69	235	304	1,3	64	237	301	1,3	-0,3	-1,0
24 Especialistas em finanças, contabilidade, org. administrativa, relações púb. e comerciais	153	197	350	1,5	156	189	345	1,5	163	192	355	1,6	1,4	2,9
25 Especialistas em tecnologias de informação e comunicação (TIC)	81	12	93	0,4	85	17	102	0,4	82	16	98	0,4	5,4	-3,9
26 Especialistas em assuntos jurídicos, sociais, artísticos e culturais	131	317	448	2,0	134	310	444	1,9	132	310	442	2,0	-1,3	-0,5
31 Técnicos e prof. das ciências e engenharia, de nível intermédio	353	42	395	1,7	335	40	375	1,6	318	37	355	1,6	-10,1	-5,3
32 Técnicos e profissionais, de nível intermédio da saúde	67	135	202	0,9	56	141	197	0,9	53	139	192	0,9	-5,0	-2,5
33 Técnicos de nível intermédio, das áreas financeira, administrativa e dos negócios	341	212	553	2,4	314	221	535	2,3	318	205	523	2,3	-5,4	-2,2
34 Técnicos nível intermédio dos serviços jurídicos, sociais, desportivos, culturais e simil.	160	173	333	1,5	167	170	337	1,5	172	170	342	1,5	2,7	1,5
35 Técnicos das tecnologias de informação e comunicação	211	16	227	1,0	222	16	238	1,0	209	15	224	1,0	-1,3	-5,9
41 Empregados de escritório, secretários em geral e operadores de processamento de dados	376	921	1.297	5,7	383	924	1.307	5,7	382	916	1.298	5,8	0,1	-0,7
42 Pessoal de apoio direto a clientes	203	340	543	2,4	232	348	580	2,5	229	325	554	2,5	2,0	-4,5
43 Operadores de dados, de contabilidade, estatística, de serv. financ. e relac. com o registo	280	82	362	1,6	291	76	367	1,6	284	76	360	1,6	-0,6	-1,9
44 Outro pessoal de apoio de tipo administrativo	27	17	44	0,2	25	14	39	0,2	27	13	40	0,2	-9,1	2,6
51 Trabalhadores dos serviços pessoais	867	1.153	2.020	8,9	812	1.201	2.013	8,8	769	1.181	1.950	8,7	-3,5	-3,1
52 Vendedores	548	1.610	2.158	9,5	606	1.686	2.292	10,0	602	1.683	2.285	10,2	5,9	-0,3
53 Trabalhadores dos cuidados pessoais e similares	21	552	573	2,5	21	596	617	2,7	21	583	604	2,7	5,4	-2,1
54 Pessoal dos serviços de proteção e segurança	260	16	276	1,2	258	18	276	1,2	248	21	269	1,2	-2,5	-2,5
61 Agricultores e trab. qualificados da agricultura e prod. animal, orientados para o mercado	331	46	377	1,7	372	37	409	1,8	345	34	379	1,7	0,5	-7,3
62 Trab. qualificados da floresta, pesca e caça, orientados para o mercado	92	-	92	0,4	234	1	235	1,0	88	1	89	0,4	-3,3	-62,1
63 Agricultores, criadores de animais, pescadores, caçadores e coletores, de subsistência	34	9	43	0,2	42	10	52	0,2	45	10	55	0,2	27,9	5,8
71 Trabalhadores qualificados da construção e similares, exceto electricista	2.367	3	2.370	10,5	2.138	1	2.139	9,4	2.076	1	2.077	9,3	-12,4	-2,9
72 Trabalhadores qualificados da metalurgia, metalomecânica e simil.	535	2	537	2,4	518	3	521	2,3	508	3	511	2,3	-4,8	-1,9
73 Trab. qualificados da impressão, fabrico de instrum. precisão, joalheiros, artesãos e simil.	27	13	40	0,2	30	10	40	0,2	32	12	44	0,2	10,0	10,0
74 Trabalhadores qualificados em eletricidade e em eletrónica	315	-	315	1,4	292	5	297	1,3	284	5	289	1,3	-8,3	-2,7
75 Trabalhadores da transf. alimentos, da madeira, do vestuário e outras ind. e artesanato	246	210	456	2,0	247	193	440	1,9	256	191	447	2,0	-2,0	1,6
81 Operadores de instalações fixas e máquinas	129	95	224	1,0	100	102	202	0,9	94	96	190	0,9	-15,2	-5,9
82 Trabalhadores da montagem	15	-	15	0,1	14	-	14	0,1	11	-	11	0,0	-26,7	-21,4
83 Condutores de veículos e operadores de equipamentos móveis	1.082	12	1.094	4,8	1.039	8	1.047	4,6	1.033	8	1.041	4,7	-4,8	-0,6
91 Trabalhadores de limpeza	233	2.538	2.771	12,3	271	2.710	2.981	13,0	262	2.684	2.946	13,2	6,3	-1,2
92 Trabalhadores não qualificados da agricultura, produção animal, pesca e floresta	24	10	34	0,2	35	10	45	0,2	31	10	41	0,2	20,6	-8,9
93 Trabalhadores não qualificados da ind. extrativa, construção, ind. transf. e transportes	1.443	296	1.739	7,7	1.273	292	1.565	6,8	1.256	289	1.545	6,9	-11,2	-1,3
94 Assistentes na preparação de refeições	283	432	715	3,2	319	454	773	3,4	322	446	768	3,4	7,4	-0,6
95 Vendedores ambulantes (exceto de alimentos) e prestadores de serviços na rua	7	3	10	0,0	6	2	8	0,0	6	-	6	0,0	-40,0	-25,0
96 Trabalhadores dos resíduos e de outros serviços elementares	616	107	723	3,2	784	129	913	4,0	758	125	883	4,0	22,1	-3,3

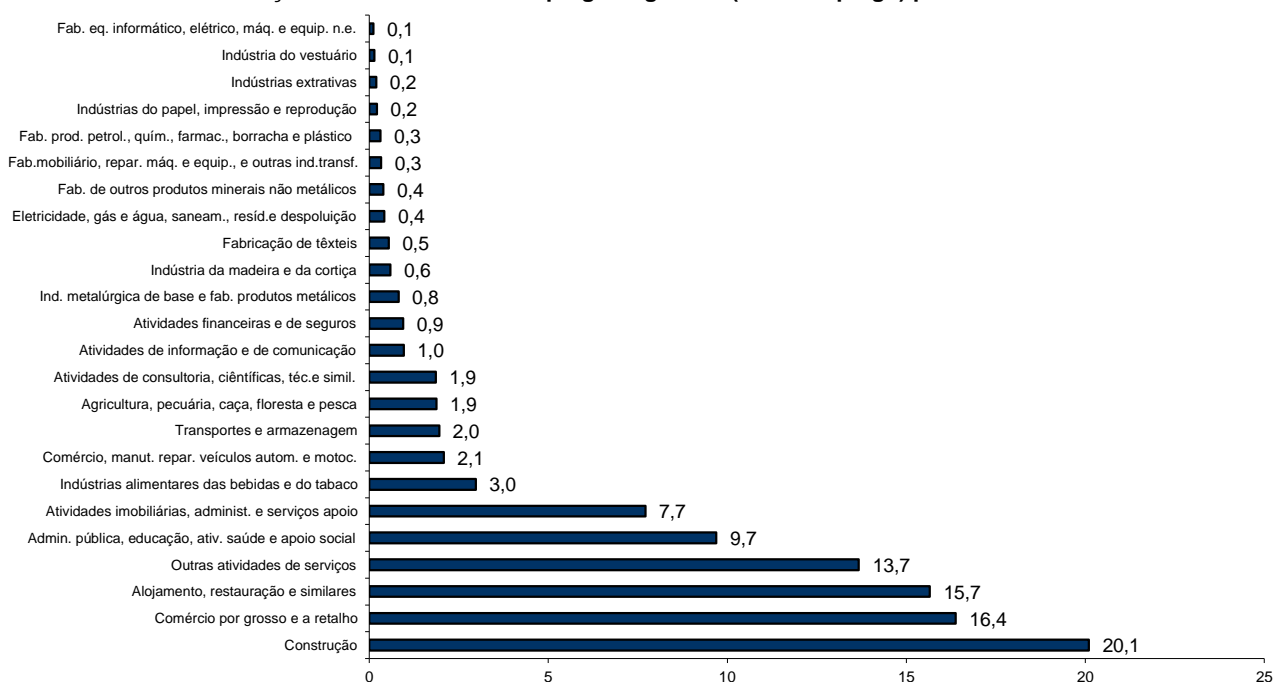
QUADRO V - DESEMPREGO REGISTRADO (NOVO EMPREGO) POR ATIVIDADE ECONÓMICA

Situação no fim dos meses

REGIÃO AUTÓNOMA DA MADEIRA

Atividade Económica - CAE / Rev.3	ABRIL/15				MARÇO/16				ABRIL/16				Var. %	
	H	M	TOTAL	%	H	M	TOTAL	%	H	M	TOTAL	%	Mês homól.	Mês anter.
Total	11.180	8.862	20.042	100,0	11.194	9.169	20.363	100,0	10.826	9.075	19.901	100,0	-0,7	-2,3
Agricultura, pecuária, caça, floresta e pesca	292	103	395	2,0	420	113	533	2,6	263	111	374	1,9	-5,3	-29,8
Indústria, energia e água e construção	5.158	832	5.990	29,9	4.687	820	5.507	27,0	4.594	819	5.413	27,2	-9,6	-1,7
Indústrias extrativas	34	6	40	0,2	32	5	37	0,2	33	6	39	0,2	-2,5	5,4
Indústrias alimentares das bebidas e do tabaco	312	323	635	3,2	292	321	613	3,0	278	315	593	3,0	-6,6	-3,3
Fabricação de têxteis	11	106	117	0,6	10	94	104	0,5	11	97	108	0,5	-7,7	3,8
Indústria do vestuário	7	32	39	0,2	4	28	32	0,2	3	26	29	0,1	-25,6	-9,4
Indústria do couro e dos produtos do couro	-	-	-	-	-	-	-	-	-	-	-	-	-	-
Indústria da madeira e da cortiça	123	14	137	0,7	100	18	118	0,6	101	17	118	0,6	-13,9	-
Indústrias do papel, impressão e reprodução	32	14	46	0,2	28	15	43	0,2	27	15	42	0,2	-8,7	-2,3
Fab. prod. petrol., quím., farmac., borracha e plástico	44	9	53	0,3	50	10	60	0,3	52	10	62	0,3	17,0	3,3
Fab. de outros produtos minerais não metálicos	95	8	103	0,5	76	9	85	0,4	70	9	79	0,4	-23,3	-7,1
Ind. metalúrgica de base e fab. produtos metálicos	149	16	165	0,8	145	20	165	0,8	142	21	163	0,8	-1,2	-1,2
Fab. eq. informático, elétrico, máq. e equip. n.e.	21	3	24	0,1	24	3	27	0,1	20	4	24	0,1	-	-11,1
Fab. veic. automóveis e outro equip.de transporte	4	-	4	0,0	6	1	7	0,0	6	1	7	0,0	75,0	-
Fab.mobiliário, repar. máq. e equip., e outras ind.transf.	51	20	71	0,4	47	19	66	0,3	45	21	66	0,3	-7,0	-
Eletricidade, gás e água, saneam., resid.e despoluição	40	23	63	0,3	53	29	82	0,4	52	32	84	0,4	33,3	2,4
Construção	4.235	258	4.493	22,4	3.820	248	4.068	20,0	3.754	245	3.999	20,1	-11,0	-1,7
Serviços	5.730	7.927	13.657	68,1	6.087	8.236	14.323	70,3	5.969	8.145	14.114	70,9	3,3	-1,5
Comércio, manut. repar. veículos autom. e motoc.	350	87	437	2,2	330	84	414	2,0	332	83	415	2,1	-5,0	0,2
Comércio por grosso e a retalho	1.345	1.924	3.269	16,3	1.364	1.921	3.285	16,1	1.341	1.918	3.259	16,4	-0,3	-0,8
Transportes e armazenagem	327	110	437	2,2	292	106	398	2,0	292	97	389	2,0	-11,0	-2,3
Alojamento, restauração e similares	1.197	1.862	3.059	15,3	1.243	1.940	3.183	15,6	1.212	1.903	3.115	15,7	1,8	-2,1
Atividades de informação e de comunicação	124	75	199	1,0	124	62	186	0,9	124	68	192	1,0	-3,5	3,2
Atividades financeiras e de seguros	95	63	158	0,8	118	71	189	0,9	116	73	189	0,9	19,6	-
Atividades imobiliárias, administ. e serviços apoio	662	874	1.536	7,7	693	918	1.611	7,9	646	889	1.535	7,7	-0,1	-4,7
Atividades de consultoria, científicas, téc.e simil.	163	219	382	1,9	155	214	369	1,8	155	215	370	1,9	-3,1	0,3
Admin. pública, educação, ativ. saúde e apoio social	667	1.085	1.752	8,7	837	1.115	1.952	9,6	826	1.103	1.929	9,7	10,1	-1,2
Outras atividades de serviços	800	1.628	2.428	12,1	931	1.805	2.736	13,4	925	1.796	2.721	13,7	12,1	-0,5

Distribuição Percentual do Desemprego Registrado (Novo Emprego) por Atividade Económica





QUADRO VI - DESEMPREGADOS INSCRITOS POR GRUPOS DE PROFISSÕES
Movimento ao longo dos meses

REGIÃO AUTÓNOMA DA MADEIRA

Grupos de Profissões - CPP/10	ABRIL/15				MARÇO/16				ABRIL/16				Var. %	
	H	M	TOTAL	%	H	M	TOTAL	%	H	M	TOTAL	%	Mês homól.	Mês anter.
Total	570	521	1.091	100,0	586	487	1.073	100,0	525	461	986	100,0	-9,6	-8,1
01 Oficiais das Forças Armadas	-	-	-	-	3	-	3	0,3	1	-	1	0,1	-	-66,7
02 Sargentos das Forças Armadas	-	-	-	-	-	-	-	-	-	-	-	-	-	-
03 Outro pessoal das Forças Armadas	-	-	-	-	-	-	-	-	5	1	6	0,6	-	-
11 Repres.do poder legislativo e de órgãos executivos, dirigentes sup. Adm.Pública, de org.espec., diretores e gestores de	3	-	3	0,3	1	-	1	0,1	1	-	1	0,1	-66,7	-
12 Diretores de serviços administrativos e comerciais	2	3	5	0,5	1	-	1	0,1	-	1	1	0,1	-80,0	-
13 Diretores de produção e de serviços especializados	2	-	2	0,2	1	-	1	0,1	-	-	-	-	-100,0	-100,0
14 Diretores de hotelaria, restauração, comércio e de outros serviços	3	1	4	0,4	9	6	15	1,4	6	1	7	0,7	75,0	-53,3
21 Especialistas das ciências físicas, matemáticas, engenharias e técnicas afins	7	10	17	1,6	17	10	27	2,5	17	5	22	2,2	29,4	-18,5
22 Profissionais de saúde	3	11	14	1,3	3	4	7	0,7	1	6	7	0,7	-50,0	-
23 Professores	1	17	18	1,6	2	12	14	1,3	1	7	8	0,8	-55,6	-42,9
24 Especialistas em finanças, contabilidade, org. administrativa, relações públ. e comerciais	12	8	20	1,8	13	9	22	2,1	6	11	17	1,7	-15,0	-22,7
25 Especialistas em tecnologias de informação e comunicação (TIC)	6	2	8	0,7	4	2	6	0,6	2	1	3	0,3	-62,5	-50,0
26 Especialistas em assuntos jurídicos, sociais, artísticos e culturais	4	7	11	1,0	6	9	15	1,4	9	13	22	2,2	100,0	46,7
31 Técnicos e profissões das ciências e engenharia, de nível intermédio	13	1	14	1,3	14	1	15	1,4	8	1	9	0,9	-35,7	-40,0
32 Técnicos e profissionais, de nível intermédio da saúde	3	7	10	0,9	1	5	6	0,6	1	3	4	0,4	-60,0	-33,3
33 Técnicos de nível intermédio, das áreas financeira, administrativa e dos negócios	17	10	27	2,5	15	11	26	2,4	15	3	18	1,8	-33,3	-30,8
34 Técnicos nível intermédio dos serviços jurídicos, sociais, desportivos, culturais e simil.	6	8	14	1,3	6	10	16	1,5	9	5	14	1,4	-	-12,5
35 Técnicos das tecnologias de informação e comunicação	10	2	12	1,1	8	3	11	1,0	5	-	5	0,5	-58,3	-54,5
41 Empregados de escritório, secretários em geral e operadores de processamento de dados	15	50	65	6,0	22	31	53	4,9	12	32	44	4,5	-32,3	-17,0
42 Pessoal de apoio direto a clientes	14	16	30	2,7	11	16	27	2,5	13	14	27	2,7	-10,0	-
43 Operadores de dados, de contabilidade, estatística, de serv. financ. e relac. com o registo	9	8	17	1,6	12	2	14	1,3	22	4	26	2,6	52,9	85,7
44 Outro pessoal de apoio de tipo administrativo	1	1	2	0,2	-	1	1	0,1	3	2	5	0,5	150,0	400,0
51 Trabalhadores dos serviços pessoais	79	84	163	14,9	62	81	143	13,3	59	91	150	15,2	-8,0	4,9
52 Vendedores	26	93	119	10,9	40	95	135	12,6	33	113	146	14,8	22,7	8,1
53 Trabalhadores dos cuidados pessoais e similares	-	20	20	1,8	-	34	34	3,2	1	20	21	2,1	5,0	-38,2
54 Pessoal dos serviços de proteção e segurança	9	1	10	0,9	4	-	4	0,4	9	3	12	1,2	20,0	200,0
61 Agricultores e trab. qualificados da agricultura e prod. animal, orientados para o mercado	21	-	21	1,9	19	1	20	1,9	16	-	16	1,6	-23,8	-20,0
62 Trab. qualificados da floresta, pesca e caça, orientados para o mercado	2	-	2	0,2	3	-	3	0,3	1	-	1	0,1	-50,0	-66,7
63 Agricultores, criadores de animais, pescadores, caçadores e coletores, de subsistência	2	-	2	0,2	3	1	4	0,4	5	-	5	0,5	150,0	25,0
71 Trabalhadores qualificados da construção e similares, exceto electricista	99	-	99	9,1	91	-	91	8,5	61	-	61	6,2	-38,4	-33,0
72 Trabalhadores qualificados da metalurgia, metalomecânica e simil.	27	-	27	2,5	32	1	33	3,1	24	-	24	2,4	-11,1	-27,3
73 Trab. qualificados da impressão, fabrico de instrum. precisão, joalheiros, artesãos e simil.	-	-	-	-	1	-	1	0,1	2	2	4	0,4	-	300,0
74 Trabalhadores qualificados em eletricidade e em eletrónica	14	-	14	1,3	18	-	18	1,7	15	-	15	1,5	7,1	-16,7
75 Trabalhadores da transf. alimentos, da madeira, do vestuário e outras ind. e artesanato	10	4	14	1,3	21	9	30	2,8	20	4	24	2,4	71,4	-20,0
81 Operadores de instalações fixas e máquinas	2	1	3	0,3	1	-	1	0,1	2	-	2	0,2	-33,3	100,0
82 Trabalhadores da montagem	-	-	-	-	1	-	1	0,1	-	-	-	-	-	-100,0
83 Condutores de veiculos e operadores de equipamentos móveis	39	-	39	3,6	35	1	36	3,4	38	-	38	3,9	-2,6	5,6
91 Trabalhadores de limpeza	11	122	133	12,2	16	97	113	10,5	7	87	94	9,5	-29,3	-16,8
92 Trabalhadores não qualificados da agricultura, produção animal, pesca e floresta	1	-	1	0,1	1	1	2	0,2	-	-	-	-	-100,0	-100,0
93 Trabalhadores não qualificados da ind. extrativa, construção, ind. transf. e transportes	63	10	73	6,7	49	11	60	5,6	53	15	68	6,9	-6,8	13,3
94 Assistentes na preparação de refeições	15	21	36	3,3	18	20	38	3,5	24	16	40	4,1	11,1	5,3
95 Vendedores ambulantes (exceto de alimentos) e prestadores de serviços na rua	-	-	-	-	-	-	-	-	-	-	-	-	-	-
96 Trabalhadores dos resíduos e de outros serviços elementares	19	3	22	2,0	22	3	25	2,3	18	-	18	1,8	-18,2	-28,0

QUADRO VII - DESEMPREGADOS INSCRITOS (NOVO EMPREGO) POR ATIVIDADE ECONÓMICA
Movimento ao longo dos meses

REGIÃO AUTÓNOMA DA MADEIRA

Atividade Económica - CAE / Rev.3	ABRIL/15				MARÇO/16				ABRIL/16				Var. %	
	H	M	TOTAL	%	H	M	TOTAL	%	H	M	TOTAL	%	Mês homól.	Mês anter.
Total	493	425	918	100,0	519	412	931	100,0	465	404	869	100,0	-5,3	-6,7
Agricultura, pecuária, caça, floresta e pesca	11	4	15	1,6	12	5	17	1,8	8	1	9	1,0	-40,0	-47,1
Indústria, energia e água e construção	197	31	228	24,8	185	27	212	22,8	162	31	193	22,2	-15,4	-9,0
Indústrias extrativas	1	-	1	0,1	3	2	5	0,5	2	1	3	0,3	200,0	-40,0
Indústrias alimentares das bebidas e do tabaco	7	6	13	1,4	11	10	21	2,3	6	13	19	2,2	46,2	-9,5
Fabricação de têxteis	1	6	7	0,8	-	2	2	0,2	-	3	3	0,3	-57,1	50,0
Indústria do vestuário	-	1	1	0,1	-	1	1	0,1	-	-	-	-	-100,0	-100,0
Indústria do couro e dos produtos do couro	-	-	-	-	-	-	-	-	-	-	-	-	-	-
Indústria da madeira e da cortiça	2	-	2	0,2	1	1	2	0,2	1	-	1	0,1	-50,0	-50,0
Indústrias do papel, impressão e reprodução	-	1	1	0,1	-	-	-	-	-	1	1	0,1	-	-
Fab.prod. petrol., quím., farmac., borracha e plástico	1	1	2	0,2	2	1	3	0,3	3	-	3	0,3	50,0	-
Fab. de outros produtos minerais não metálicos	2	-	2	0,2	-	-	-	-	-	-	-	-	-100,0	-
Ind. metalúrgica de base e fab. produtos metálicos	11	1	12	1,3	9	-	9	1,0	7	1	8	0,9	-33,3	-11,1
Fab. eq. informático, elétrico, máq. e equip. n.e.	-	-	-	-	-	-	-	-	1	2	3	0,3	-	-
Fab. veíc. automóveis e outro equip.de transporte	-	-	-	-	1	-	1	0,1	-	-	-	-	-	-100,0
Fab.mobiliário, repar. máq. e equip., e outras ind.transf.	2	-	2	0,2	1	-	1	0,1	2	1	3	0,3	50,0	200,0
Eletricidade, gás e água, saneam., resid.e despoluição	2	1	3	0,3	2	2	4	0,4	1	1	2	0,2	-33,3	-50,0
Construção	168	14	182	19,8	155	8	163	17,5	139	8	147	16,9	-19,2	-9,8
Serviços	285	390	675	73,5	322	380	702	75,4	295	372	667	76,8	-1,2	-5,0
Comércio, manut. repar. veículos autom. e motoc.	18	3	21	2,3	21	3	24	2,6	14	2	16	1,8	-23,8	-33,3
Comércio por grosso e a retalho	64	87	151	16,4	70	101	171	18,4	61	106	167	19,2	10,6	-2,3
Transportes e armazenagem	14	8	22	2,4	9	4	13	1,4	11	2	13	1,5	-40,9	-
Alojamento, restauração e similares	87	110	197	21,5	86	112	198	21,3	93	118	211	24,3	7,1	6,6
Atividades de informação e de comunicação	8	2	10	1,1	3	2	5	0,5	7	3	10	1,2	-	100,0
Atividades financeiras e de seguros	4	2	6	0,7	3	3	6	0,6	6	2	8	0,9	33,3	33,3
Atividades imobiliárias, administ. e dos serviços apoio	30	58	88	9,6	33	46	79	8,5	25	43	68	7,8	-22,7	-13,9
Atividades de consultoria, científicas, técnicas e simil.	5	7	12	1,3	9	5	14	1,5	9	6	15	1,7	25,0	7,1
Admin. pública, educação, ativ. saúde e apoio social	16	33	49	5,3	26	30	56	6,0	27	31	58	6,7	18,4	3,6
Outras atividades de serviços	39	80	119	13,0	62	74	136	14,6	42	59	101	11,6	-15,1	-25,7



QUADRO VIII - DESEMPREGADOS INSCRITOS POR MOTIVO DE INSCRIÇÃO
Movimento ao longo do mês

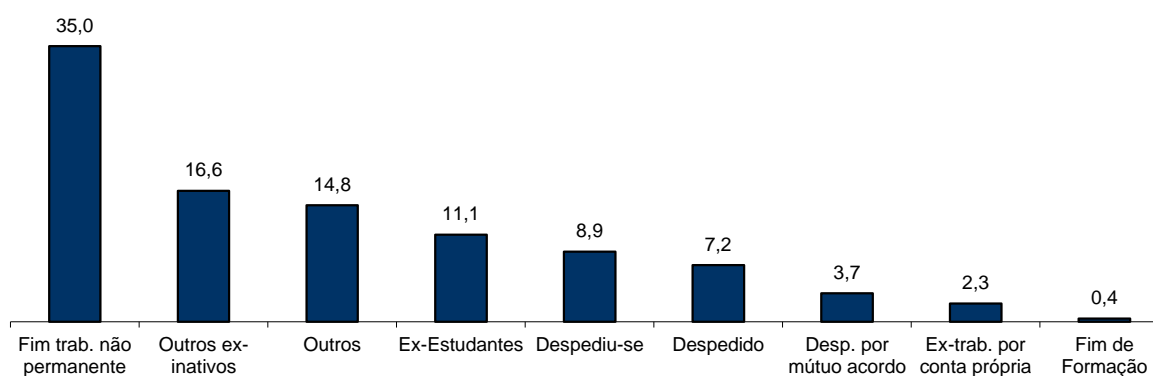
REGIÃO AUTÓNOMA DA MADEIRA

MOTIVOS DE INSCRIÇÃO	H	M	TOTAL	%
Total	525	461	986	100,0
Ex-Estudantes	57	52	109	11,1
Fim de Formação	3	1	4	0,4
Despedido	37	34	71	7,2
Despediu-se	40	48	88	8,9
Despedimento por mútuo acordo	14	22	36	3,7
Fim de trabalho não permanente	182	163	345	35,0
Ex-trabalhador por conta própria	15	8	23	2,3
Outros ex-inativos *	86	78	164	16,6
Outros **	91	55	146	14,8

* Outros ex-inativos - inclui ex-domésticas, reformados e indivíduos em situação de inatividade que decidiram procurar um emprego por conta de outrem.

** Outros - inclui reinscrições após anulações por falta à conv/controlo, ex-emigrantes e beneficiários de prestações de desemprego no espaço europeu.

Distribuição Percentual dos Desempregados Inscritos por Motivos de Incrição



QUADRO IX - OFERTAS DE EMPREGO POR GRUPOS DE PROFISSÕES

Movimento ao longo dos meses

REGIÃO AUTÓNOMA DA MADEIRA

Grupos de Profissões - CPP/10	ABRIL/15		MARÇO/16		ABRIL/16		Var. %	
	V.A.	%	V.A.	%	V.A.	%	Mês homól.	Mês anter.
Total	241	100,0	205	100,0	210	100,0	-12,9	2,4
01 Oficiais das Forças Armadas	-	-	-	-	-	-	-	-
02 Sargentos das Forças Armadas	-	-	-	-	-	-	-	-
03 Outro pessoal das Forças Armadas	-	-	-	-	-	-	-	-
11 Repres.do poder legislativo e de órgãos executivos, dirigentes sup. Adm.Pública, de org.espec., diretores e gestores de empresas	-	-	-	-	-	-	-	-
12 Diretores de serviços administrativos e comerciais	1	0,4	-	-	-	-	-100,0	-
13 Diretores de produção e de serviços especializados	-	-	-	-	-	-	-	-
14 Diretores de hotelaria, restauração, comércio e de outros serviços	-	-	1	0,5	1	0,5	-	-
21 Especialistas das ciências físicas, matemáticas, engenharias e técnicas afins	4	1,7	2	1,0	3	1,4	-25,0	50,0
22 Profissionais de saúde	2	0,8	1	0,5	4	1,9	100,0	300,0
23 Professores	2	0,8	-	-	1	0,5	-50,0	-
24 Especialistas em finanças, contabilidade, org. administrativa, relações púb. e comerciais	4	1,7	2	1,0	1	0,5	-75,0	-50,0
25 Especialistas em tecnologias de informação e comunicação (TIC)	1	0,4	2	1,0	1	0,5	-	-50,0
26 Especialistas em assuntos jurídicos, sociais, artísticos e culturais	3	1,2	2	1,0	1	0,5	-66,7	-50,0
31 Técnicos e profissões das ciências e engenharia, de nível intermédio	-	-	4	2,0	1	0,5	-	-75,0
32 Técnicos e profissionais, de nível intermédio da saúde	2	0,8	2	1,0	-	-	-100,0	-100,0
33 Técnicos de nível intermédio, das áreas financeira, administrativa e dos negócios	5	2,1	7	3,4	6	2,9	20,0	-14,3
34 Técnicos nível intermédio dos serviços jurídicos, sociais, desportivos, culturais e simil.	1	0,4	4	2,0	1	0,5	-	-75,0
35 Técnicos das tecnologias de informação e comunicação	2	0,8	-	-	1	0,5	-50,0	-
41 Empregados de escritório, secretários em geral e operadores de processamento de dados	6	2,5	5	2,4	15	7,1	150,0	200,0
42 Pessoal de apoio direto a clientes	7	2,9	8	3,9	19	9,0	171,4	137,5
43 Operadores de dados, de contabilidade, estatística, de serv. financ. e relac. com o registo	5	2,1	2	1,0	6	2,9	20,0	200,0
44 Outro pessoal de apoio de tipo administrativo	-	-	-	-	-	-	-	-
51 Trabalhadores dos serviços pessoais	91	37,8	67	32,7	62	29,5	-31,9	-7,5
52 Vendedores	20	8,3	27	13,2	32	15,2	60,0	18,5
53 Trabalhadores dos cuidados pessoais e similares	5	2,1	4	2,0	4	1,9	-20,0	-
54 Pessoal dos serviços de proteção e segurança	-	-	1	0,5	2	1,0	-	100,0
61 Agricultores e trab. qualificados da agricultura e prod. animal, orientados para o mercado	6	2,5	1	0,5	1	0,5	-83,3	-
62 Trab. qualificados da floresta, pesca e caça, orientados para o mercado	-	-	-	-	-	-	-	-
63 Agricultores, criadores de animais, pescadores, caçadores e coletores, de subsistência	-	-	-	-	-	-	-	-
71 Trabalhadores qualificados da construção e similares, exceto eletricitista	7	2,9	6	2,9	2	1,0	-71,4	-66,7
72 Trabalhadores qualificados da metalurgia, metalomecânica e similares	7	2,9	6	2,9	4	1,9	-42,9	-33,3
73 Trab. qualificados da impressão, fabrico de instrum. precisão, joalheiros, artesãos e simil.	-	-	-	-	-	-	-	-
74 Trabalhadores qualificados em eletricidade e em eletrónica	7	2,9	2	1,0	2	1,0	-71,4	-
75 Trabalhadores da transf. alimentos, da madeira, do vestuário e outras ind. e artesanato	6	2,5	10	4,9	3	1,4	-50,0	-70,0
81 Operadores de instalações fixas e máquinas	-	-	-	-	-	-	-	-
82 Trabalhadores da montagem	-	-	-	-	1	0,5	-	-
83 Condutores de veículos e operadores de equipamentos móveis	6	2,5	6	2,9	6	2,9	-	-
91 Trabalhadores de limpeza	17	7,1	11	5,4	12	5,7	-29,4	9,1
92 Trabalhadores não qualificados da agricultura, produção animal, pesca e floresta	-	-	-	-	-	-	-	-
93 Trabalhadores não qualificados da ind. extrativa, construção, ind. transf. e transportes	6	2,5	7	3,4	6	2,9	-	-14,3
94 Assistentes na preparação de refeições	14	5,8	11	5,4	3	1,4	-78,6	-72,7
95 Vendedores ambulantes (exceto de alimentos) e prestadores de serviços na rua	-	-	-	-	-	-	-	-
96 Trabalhadores dos resíduos e de outros serviços elementares	4	1,7	4	2,0	9	4,3	125,0	125,0

QUADRO X - OFERTAS DE EMPREGO POR ATIVIDADE ECONÓMICA

Movimento ao longo dos meses

REGIÃO AUTÓNOMA DA MADEIRA

Atividade Económica - CAE / Rev.3	ABRIL/15		MARÇO/16		ABRIL/16		Var. %	
	V.A.	%	V.A.	%	V.A.	%	Mês homól.	Mês anter.
Total	241	100,0	205	100,0	210	100,0	-12,9	2,4
Agricultura, pecuária, caça, floresta e pesca	2	0,8	1	0,5	2	1,0	-	100,0
Indústria, energia e água e construção	31	12,9	29	14,1	21	10,0	-32,3	-27,6
Indústrias extrativas	-	-	-	-	1	0,5	-	-
Indústrias alimentares das bebidas e do tabaco	9	3,7	10	4,9	4	1,9	-55,6	-60,0
Fabricação de têxteis	3	1,2	-	-	2	1,0	-33,3	-
Indústria do vestuário	-	-	-	-	-	-	-	-
Indústria do couro e dos produtos do couro	-	-	-	-	-	-	-	-
Indústria da madeira e da cortiça	-	-	-	-	1	0,5	-	-
Indústrias do papel, impressão e reprodução	-	-	-	-	-	-	-	-
Fab.prod. petrol., quím., farmac., borracha e plástico	5	2,1	-	-	1	0,5	-80,0	-
Fab. de outros produtos minerais não metálicos	-	-	-	-	-	-	-	-
Ind. metalúrgica de base e fab. produtos metálicos	-	-	2	1,0	1	0,5	-	-50,0
Fab. eq. informático, elétrico, máq. e equip. n.e.	-	-	-	-	-	-	-	-
Fab. veíc. automóveis e outro equip.de transporte	-	-	-	-	-	-	-	-
Fab.mobiliário, repar. máq. e equip., e outras ind.transf.	-	-	1	0,5	3	1,4	-	200,0
Electricidade, gás e água, saneam., resíd.e despoluição	-	-	-	-	1	0,5	-	-
Construção	14	5,8	16	7,8	7	3,3	-50,0	-56,3
Serviços	208	86,3	175	85,4	187	89,0	-10,1	6,9
Comércio, manut. repar. veículos autom. e motoc.	11	4,6	6	2,9	3	1,4	-72,7	-50,0
Comércio por grosso e a retalho	19	7,9	27	13,2	37	17,6	94,7	37,0
Transportes e armazenagem	5	2,1	5	2,4	5	2,4	-	-
Alojamento, restauração e similares	104	43,2	84	41,0	76	36,2	-26,9	-9,5
Atividades de informação e de comunicação	9	3,7	2	1,0	9	4,3	-	350,0
Atividades financeiras e de seguros	1	0,4	-	-	1	0,5	-	-
Atividades imobiliárias, administ. e dos serviços apoio	20	8,3	14	6,8	16	7,6	-20,0	14,3
Atividades de consultoria, científicas, técnicas e simil.	6	2,5	6	2,9	7	3,3	16,7	16,7
Admin. pública, educação, ativ. saúde e apoio social	14	5,8	9	4,4	11	5,2	-21,4	22,2
Outras atividades de serviços	19	7,9	22	10,7	22	10,5	15,8	-

QUADRO XI - OFERTAS DE EMPREGO POR GRUPOS DE PROFISSÕES

Situação no fim dos meses

REGIÃO AUTÓNOMA DA MADEIRA

Grupos de Profissões - CPP/10	ABRIL/15		MARÇO/16		ABRIL/16		Var. %	
	V.A.	%	V.A.	%	V.A.	%	Mês homól.	Mês anter.
Total	286	100,0	276	100,0	235	100,0	-17,8	-14,9
01 Oficiais das Forças Armadas	-	-	-	-	-	-	-	-
02 Sargentos das Forças Armadas	-	-	-	-	-	-	-	-
03 Outro pessoal das Forças Armadas	-	-	-	-	-	-	-	-
11 Repres.do poder legislativo e de órgãos executivos, dirigentes sup. Adm.Pública, de org.espec., diretores e gestores de empresas	-	-	1	0,4	1	0,4	-	-
12 Diretores de serviços administrativos e comerciais	-	-	-	-	-	-	-	-
13 Diretores de produção e de serviços especializados	-	-	-	-	-	-	-	-
14 Diretores de hotelaria, restauração, comércio e de outros serviços	-	-	3	1,1	2	0,9	-	-33,3
21 Especialistas das ciências físicas, matemáticas, engenharias e técnicas afins	7	2,4	3	1,1	2	0,9	-71,4	-33,3
22 Profissionais de saúde	8	2,8	5	1,8	4	1,7	-50,0	-20,0
23 Professores	6	2,1	-	-	1	0,4	-83,3	-
24 Especialistas em finanças, contabilidade, org. administrativa, relações púb. e comerciais	5	1,7	3	1,1	2	0,9	-60,0	-33,3
25 Especialistas em tecnologias de informação e comunicação (TIC)	1	0,3	5	1,8	3	1,3	200,0	-40,0
26 Especialistas em assuntos jurídicos, sociais, artísticos e culturais	1	0,3	2	0,7	2	0,9	100,0	-
31 Técnicos e profissões das ciências e engenharia, de nível intermédio	1	0,3	2	0,7	1	0,4	-	-50,0
32 Técnicos e profissionais, de nível intermédio da saúde	4	1,4	2	0,7	1	0,4	-75,0	-50,0
33 Técnicos de nível intermédio, das áreas financeira, administrativa e dos negócios	4	1,4	12	4,3	8	3,4	100,0	-33,3
34 Técnicos nível intermédio dos serviços jurídicos, sociais, desportivos, culturais e simil.	5	1,7	3	1,1	2	0,9	-60,0	-33,3
35 Técnicos das tecnologias de informação e comunicação	-	-	-	-	1	0,4	-	-
41 Empregados de escritório, secretários em geral e operadores de processamento de dados	4	1,4	9	3,3	16	6,8	300,0	77,8
42 Pessoal de apoio direto a clientes	7	2,4	11	4,0	19	8,1	171,4	72,7
43 Operadores de dados, de contabilidade, estatística, de serv. financ. e relac. com o registo	2	0,7	3	1,1	4	1,7	100,0	33,3
44 Outro pessoal de apoio de tipo administrativo	1	0,3	-	-	-	-	-100,0	-
51 Trabalhadores dos serviços pessoais	112	39,2	106	38,4	84	35,7	-25,0	-20,8
52 Vendedores	27	9,4	23	8,3	29	12,3	7,4	26,1
53 Trabalhadores dos cuidados pessoais e similares	1	0,3	2	0,7	2	0,9	100,0	-
54 Pessoal dos serviços de proteção e segurança	2	0,7	1	0,4	2	0,9	-	100,0
61 Agricultores e trab. qualificados da agricultura e prod. animal, orientados para o mercado	6	2,1	4	1,4	-	-	-100,0	-100,0
62 Trab. qualificados da floresta, pesca e caça, orientados para o mercado	-	-	-	-	-	-	-	-
63 Agricultores, criadores de animais, pescadores, caçadores e coletores, de subsistência	-	-	-	-	-	-	-	-
71 Trabalhadores qualificados da construção e similares, exceto eletricitista	12	4,2	8	2,9	2	0,9	-83,3	-75,0
72 Trabalhadores qualificados da metalurgia, metalomecânica e similares	11	3,8	9	3,3	5	2,1	-54,5	-44,4
73 Trab. qualificados da impressão, fabrico de instrum. precisão, joalheiros, artesãos e simil.	-	-	-	-	-	-	-	-
74 Trabalhadores qualificados em eletricidade e em eletrónica	8	2,8	3	1,1	1	0,4	-87,5	-66,7
75 Trabalhadores da transf. alimentos, da madeira, do vestuário e outras ind. e artesanato	11	3,8	12	4,3	10	4,3	-9,1	-16,7
81 Operadores de instalações fixas e máquinas	-	-	-	-	-	-	-	-
82 Trabalhadores da montagem	-	-	-	-	-	-	-	-
83 Condutores de veículos e operadores de equipamentos móveis	3	1,0	6	2,2	3	1,3	-	-50,0
91 Trabalhadores de limpeza	14	4,9	11	4,0	10	4,3	-28,6	-9,1
92 Trabalhadores não qualificados da agricultura, produção animal, pesca e floresta	-	-	-	-	-	-	-	-
93 Trabalhadores não qualificados da ind. extrativa, construção, ind. transf. e transportes	8	2,8	3	1,1	2	0,9	-75,0	-33,3
94 Assistentes na preparação de refeições	13	4,5	17	6,2	7	3,0	-46,2	-58,8
95 Vendedores ambulantes (exceto de alimentos) e prestadores de serviços na rua	-	-	-	-	-	-	-	-
96 Trabalhadores dos resíduos e de outros serviços elementares	2	0,7	7	2,5	9	3,8	350,0	28,6

QUADRO XII - OFERTAS DE EMPREGO POR ATIVIDADE ECONÓMICA

Situação no fim dos meses

REGIÃO AUTÓNOMA DA MADEIRA

Atividade Económica - CAE / Rev.3	ABRIL/15		MARÇO/16		ABRIL/16		Var. %	
	V.A.	%	V.A.	%	V.A.	%	Mês homól.	Mês anter.
Total	286	100,0	276	100,0	235	100,0	-17,8	-14,9
Agricultura, pecuária, caça, floresta e pesca	-	-	2	0,7	1	0,4	-	-50,0
Indústria, energia e água e construção	50	17,5	29	10,5	20	7,2	-60,0	-31,0
Indústrias extrativas	-	-	-	-	-	-	-	-
Indústrias alimentares das bebidas e do tabaco	11	3,8	11	4,0	6	2,6	-45,5	-45,5
Fabricação de têxteis	3	1,0	-	-	2	0,9	-33,3	-
Indústria do vestuário	-	-	-	-	-	-	-	-
Indústria do couro e dos produtos do couro	-	-	-	-	-	-	-	-
Indústria da madeira e da cortiça	-	-	1	0,4	1	0,4	-	-
Indústrias do papel, impressão e reprodução	-	-	-	-	-	-	-	-
Fab. prod. petrol., quím., farmac., borracha e plástico	9	3,1	-	-	1	0,4	-88,9	-
Fab. de outros produtos minerais não metálicos	-	-	-	-	-	-	-	-
Ind. metalúrgica de base e fab. produtos metálicos	1	0,3	2	0,7	1	0,4	-	-50,0
Fab. eq. informático, elétrico, máq. e equip. n.e.	1	0,3	-	-	-	-	-100,0	-
Fab. veíc. automóveis e outro equip.de transporte	-	-	-	-	-	-	-	-
Fab.mobiliário, repar. máq. e equip., e outras ind.transf.	5	1,7	3	1,1	3	1,3	-40,0	-
Eletricidade, gás e água, saneam., resíd.e despoluição	-	-	1	0,4	1	0,4	-	-
Construção	20	7,0	11	4,0	5	2,1	-75,0	-54,5
Serviços	236	82,5	245	88,8	214	91,1	-9,3	-12,7
Comércio, manut. repar. veículos autom. e motoc.	11	3,8	16	5,8	6	2,6	-45,5	-62,5
Comércio por grosso e a retalho	26	9,1	33	12,0	34	14,5	30,8	3,0
Transportes e armazenagem	5	1,7	4	1,4	1	0,4	-80,0	-75,0
Alojamento, restauração e similares	114	39,9	121	43,8	108	46,0	-5,3	-10,7
Atividades de informação e de comunicação	8	2,8	4	1,4	9	3,8	12,5	125,0
Atividades financeiras e de seguros	-	-	1	0,4	1	0,4	-	-
Atividades imobiliárias, administ. e dos serviços apoio	26	9,1	19	6,9	18	7,7	-30,8	-5,3
Atividades de consultoria, científicas, técnicas e simil.	11	3,8	10	3,6	7	3,0	-36,4	-30,0
Admin. pública, educação, ativ. saúde e apoio social	12	4,2	9	3,3	6	2,6	-50,0	-33,3
Outras atividades de serviços	23	8,0	28	10,1	24	10,2	4,3	-14,3

QUADRO XIII - COLOCAÇÕES EFECTUADAS POR GRUPOS DE PROFISSÕES
Movimento ao longo dos meses

REGIÃO AUTÓNOMA DA MADEIRA

Grupos de Profissões - CPP/10	ABRIL/15				MARÇO/16				ABRIL/16				Var. %	
	H	M	TOTAL	%	H	M	TOTAL	%	H	M	TOTAL	%	Mês homól.	Mês anter.
Total	84	64	148	100,0	65	69	134	100,0	65	70	135	100,0	-8,8	0,7
01 Oficiais das Forças Armadas	-	-	-	-	-	-	-	-	-	-	-	-	-	-
02 Sargentos das Forças Armadas	-	-	-	-	-	-	-	-	-	-	-	-	-	-
03 Outro pessoal das Forças Armadas	-	-	-	-	-	-	-	-	-	-	-	-	-	-
11 Repres.do poder legislativo e de órgãos executivos, dirigentes sup. Adm.Pública, de org.espec., diretores e gestores de	-	-	-	-	-	-	-	-	-	-	-	-	-	-
12 Diretores de serviços administrativos e comerciais	-	-	-	-	-	-	-	-	-	-	-	-	-	-
13 Diretores de produção e de serviços especializados	-	-	-	-	-	-	-	-	-	-	-	-	-	-
14 Diretores de hotelaria, restauração, comércio e de outros serviços	-	1	1	0,7	-	-	-	-	1	1	2	1,5	100,0	-
21 Especialistas das ciências físicas, matemáticas, engenharias e técnicas afins	-	1	1	0,7	1	1	2	1,5	-	1	1	0,7	0,0	-50,0
22 Profissionais de saúde	-	1	1	0,7	-	-	-	-	-	2	2	1,5	100,0	-
23 Professores	-	-	-	-	-	-	-	-	-	-	-	-	-	-
24 Especialistas em finanças, contabilidade, org. administrativa, relações púb. e comerciais	2	1	3	2,0	1	2	3	2,2	1	-	1	0,7	-66,7	-66,7
25 Especialistas em tecnologias de informação e comunicação (TIC)	1	-	1	0,7	-	-	-	-	-	1	1	0,7	0,0	-
26 Especialistas em assuntos jurídicos, sociais, artísticos e culturais	1	1	2	1,4	-	-	-	-	-	1	1	0,7	-50,0	-
31 Técnicos e profissões das ciências e engenharia, de nível intermédio	1	-	1	0,7	2	1	3	2,2	1	-	1	0,7	0,0	-66,7
32 Técnicos e profissionais, de nível intermédio da saúde	-	2	2	1,4	-	1	1	0,7	-	-	-	-	-100,0	-100,0
33 Técnicos de nível intermédio, das áreas financeira, administrativa e dos negócios	3	-	3	2,0	5	3	8	6,0	-	2	2	1,5	-33,3	-75,0
34 Técnicos nível intermédio dos serviços jurídicos, sociais, desportivos, culturais e simil.	-	-	-	-	1	-	1	0,7	-	1	1	0,7	-	0,0
35 Técnicos das tecnologias de informação e comunicação	2	-	2	1,4	-	-	-	-	-	-	-	-	-100,0	-
41 Empregados de escritório, secretários em geral e operadores de processamento de dados	1	5	6	4,1	-	6	6	4,5	2	3	5	3,7	-16,7	-16,7
42 Pessoal de apoio direto a clientes	2	3	5	3,4	4	3	7	5,2	-	13	13	9,6	160,0	85,7
43 Operadores de dados, de contabilidade, estatística, de serv. financ. e relac. com o registo	2	1	3	2,0	-	1	1	0,7	5	1	6	4,4	100,0	500,0
44 Outro pessoal de apoio de tipo administrativo	-	-	-	-	-	-	-	-	-	-	-	-	-	-
51 Trabalhadores dos serviços pessoais	21	21	42	28,4	17	23	40	29,9	17	20	37	27,4	-11,9	-7,5
52 Vendedores	5	5	10	6,8	6	11	17	12,7	6	12	18	13,3	80,0	5,9
53 Trabalhadores dos cuidados pessoais e similares	-	3	3	2,0	-	2	2	1,5	-	4	4	3,0	33,3	100,0
54 Pessoal dos serviços de proteção e segurança	5	-	5	3,4	-	-	-	-	-	-	-	-	-100,0	-
61 Agricultores e trab. qualificados da agricultura e prod. animal, orientados para o mercado	3	-	3	2,0	1	-	1	0,7	2	-	2	1,5	-33,3	100,0
62 Trab. qualificados da floresta, pesca e caça, orientados para o mercado	-	-	-	-	2	-	2	1,5	-	-	-	-	-	-100,0
63 Agricultores, criadores de animais, pescadores, caçadores e coletores, de subsistência	-	-	-	-	-	-	-	-	-	-	-	-	-	-
71 Trabalhadores qualificados da construção e similares, exceto electricista	1	-	1	0,7	6	-	6	4,5	4	-	4	3,0	300,0	-33,3
72 Trabalhadores qualificados da metalurgia, metalomecânica e simil.	5	-	5	3,4	8	-	8	6,0	6	-	6	4,4	20,0	-25,0
73 Trab. qualificados da impressão, fabrico de instrum. precisão, joalheiros, artesãos e simil.	-	-	-	-	-	-	-	-	-	-	-	-	-	-
74 Trabalhadores qualificados em eletricidade e em eletrónica	-	-	-	-	1	-	1	0,7	1	-	1	0,7	-	0,0
75 Trabalhadores da transf. alimentos, da madeira, do vestuário e outras ind. e artesanato	2	2	4	2,7	-	1	1	0,7	1	-	1	0,7	-75,0	0,0
81 Operadores de instalações fixas e máquinas	-	-	-	-	-	-	-	-	-	-	-	-	-	-
82 Trabalhadores da montagem	-	-	-	-	-	-	-	-	-	-	-	-	-	-
83 Condutores de veículos e operadores de equipamentos móveis	6	-	6	4,1	1	-	1	0,7	5	-	5	3,7	-16,7	400,0
91 Trabalhadores de limpeza	8	16	24	16,2	-	9	9	6,7	2	5	7	5,2	-70,8	-22,2
92 Trabalhadores não qualificados da agricultura, produção animal, pesca e floresta	-	-	-	-	-	-	-	-	-	-	-	-	-	-
93 Trabalhadores não qualificados da ind. extrativa, construção, ind. transf. e transportes	6	-	6	4,1	4	-	4	3,0	7	-	7	5,2	16,7	75,0
94 Assistentes na preparação de refeições	3	1	4	2,7	2	5	7	5,2	2	3	5	3,7	25,0	-28,6
95 Vendedores ambulantes (exceto de alimentos) e prestadores de serviços na rua	-	-	-	-	-	-	-	-	-	-	-	-	-	-
96 Trabalhadores dos resíduos e de outros serviços elementares	4	-	4	2,7	3	-	3	2,2	2	-	2	1,5	-50,0	-33,3



QUADRO XIV - COLOCAÇÕES EFECTUADAS POR ATIVIDADE ECONÓMICA
Movimento ao longo dos meses

REGIÃO AUTÓNOMA DA MADEIRA

Actividade Económica - CAE / Rev.3	ABRIL/15				MARÇO/16				ABRIL/16				Var. %	
	H	M	TOTAL	%	H	M	TOTAL	%	H	M	TOTAL	%	Mês homól.	Mês anter.
Total	84	64	148	100,0	65	69	134	100,0	65	70	135	100,0	-8,8	0,7
Agricultura, pecuária, caça, floresta e pesca	1	-	1	0,7	2	-	2	1,5	2	-	2	1,5	100,0	-
Indústria, energia e água e construção	11	5	16	10,8	16	6	22	16,4	9	-	9	6,7	-43,8	-59,1
Indústrias extrativas	1	-	1	0,7	-	-	-	-	-	-	-	-	-100,0	-
Indústrias alimentares das bebidas e do tabaco	1	2	3	2,0	-	1	1	0,7	-	-	-	-	-100,0	-100,0
Fabricação de têxteis	-	-	-	-	1	-	1	0,7	-	-	-	-	-	-100,0
Indústria do vestuário	-	2	2	1,4	-	1	1	0,7	-	-	-	-	-100,0	-100,0
Indústria do couro e dos produtos do couro	-	-	-	-	-	-	-	-	-	-	-	-	-	-
Indústria da madeira e da cortiça	-	-	-	-	-	-	-	-	1	-	1	0,7	-	-
Indústrias do papel, impressão e reprodução	-	-	-	-	-	-	-	-	-	-	-	-	-	-
Fab.prod. petrol., quím., farmac., borracha e plástico	-	-	-	-	-	-	-	-	-	-	-	-	-	-
Fab. de outros produtos minerais não metálicos	-	-	-	-	-	1	1	0,7	-	-	-	-	-	-100,0
Ind. metalúrgica de base e fab. produtos metálicos	-	-	-	-	4	-	4	3,0	2	-	2	1,5	-	-50,0
Fab. eq. informático, elétrico, máq. e equip. n.e.	-	-	-	-	-	-	-	-	-	-	-	-	-	-
Fab. veíc. automóveis e outro equip.de transporte	-	-	-	-	-	-	-	-	-	-	-	-	-	-
Fab. mobiliário, repar. máq. e equip., e outras ind.transf.	-	-	-	-	1	-	1	0,7	1	-	1	0,7	-	-
Eletricidade, gás e água, saneam., resid.e despoluição	-	-	-	-	-	2	2	1,5	-	-	-	-	-	-100,0
Construção	9	1	10	6,8	10	1	11	8,2	5	-	5	3,7	-50,0	-54,5
Serviços	72	59	131	88,5	47	63	110	82,1	54	70	124	91,9	-5,3	12,7
Comércio, manut. repar. veículos autom. e motoc.	4	2	6	4,1	3	1	4	3,0	5	-	5	3,7	-16,7	25,0
Comércio por grosso e a retalho	9	5	14	9,5	9	13	22	16,4	9	9	18	13,3	28,6	-18,2
Transportes e armazenagem	3	1	4	2,7	2	-	2	1,5	5	1	6	4,4	50,0	200,0
Alojamento, restauração e similares	32	30	62	41,9	25	28	53	39,6	24	29	53	39,3	-14,5	-
Atividades de informação e de comunicação	3	-	3	2,0	-	-	-	-	-	2	2	1,5	-33,3	-
Atividades financeiras e de seguros	-	1	1	0,7	-	-	-	-	-	1	1	0,7	-	-
Atividades imobiliárias, administ. e dos serviços apoio	14	8	22	14,9	5	4	9	6,7	3	2	5	3,7	-77,3	-44,4
Atividades de consultoria, científicas, técnicas e simil.	1	2	3	2,0	-	7	7	5,2	1	4	5	3,7	66,7	-28,6
Admin. pública, educação, ativ. saúde e apoio social	3	7	10	6,8	-	2	2	1,5	1	12	13	9,6	30,0	550,0
Outras atividades de serviços	3	3	6	4,1	3	8	11	8,2	6	10	16	11,9	166,7	45,5



CONCEITOS E DEFINIÇÕES:

PEDIDOS DE EMPREGO - Total de pessoas com idade igual ou superior a 16 anos (salvaguardando as reservas previstas na lei), inscritas no Centro de Emprego para obter um emprego por conta de outrem.

Subdividem-se nas categorias:

DESEMPREGADOS/DESEMPREGO REGISTADO - Candidatos inscritos que não têm trabalho, procuram um emprego como trabalhador por conta de outrem, estão imediatamente disponíveis e têm capacidade para trabalhar, dos quais:

1º emprego: nunca trabalharam,
Novo emprego: já trabalharam.

EMPREGADOS - Candidatos inscritos que, tendo um emprego a tempo completo ou parcial pretendem mudar para outro emprego; (inclui candidatos na situação de suspensos temporariamente do trabalho, mas que mantêm um vínculo formal à empresa);

OCUPADOS - Candidatos inscritos a desenvolver uma atividade temporária, no âmbito da satisfação de necessidades coletivas, ao abrigo de um Programa Ocupacional de Emprego, a frequentar formação profissional ou integrado em medidas ativas de emprego, com exceção das medidas que visem a criação do próprio emprego ou de postos de trabalho, ou seja, que visem a integração direta no mercado de trabalho;

INDISPONÍVEIS TEMPORARIAMENTE - Candidatos inscritos que não reúnem as condições imediatas para o trabalho e apresentam indisponibilidade justificada.

DESEMPREGADOS JOVENS - Candidatos desempregados com menos de 25 anos de idade.

DESEMPREGADOS ADULTOS - Candidatos desempregados com 25 ou mais anos de idade.

DESEMPREGADOS DE CURTA DURAÇÃO - Candidatos inscritos como desempregados há menos de um ano.

DESEMPREGADOS DE LONGA DURAÇÃO - Candidatos inscritos como desempregados há um ano ou mais.

OFERTAS DE EMPREGO - Empregos disponíveis comunicados pelas entidades empregadoras ao Centro de Emprego.

COLOCAÇÕES - Ofertas de emprego satisfeitas, com candidatos apresentados pelo Centro de Emprego.

AUTOCOLOCAÇÕES - Obtenção, por iniciativa própria, de colocações profissionais.

As estatísticas dos **Pedidos** e **Ofertas de Emprego**, podem referir-se a:

Situação no fim do mês - Número de registos existentes no final do mês.

Movimento ao longo do mês - Número de registos durante o mês.

As estatísticas das **Colocações** referem-se apenas ao movimento ao longo do mês.

CLASSIFICAÇÕES UTILIZADAS:

Classificação Portuguesa das Profissões - 2010 - 14ª Deliberação da secção permanente de coordenação estatística do Conselho Superior de Estatística - Instituto Nacional de Estatística, I.P. (DR, IIª Série, nº106 de 01/06/2010).

Classificação Portuguesa das Atividades Económicas – CAE - Rev. 3 (D.L. 381/2007, de 14/11).

**SINAIS CONVENCIONAIS:**

- ... Confidencial
- Resultado nulo
- x Dado não disponível
- * Dado retificado
- 0 Dado inferior a metade da unidade utilizada

SIGLAS

H	Total no sexo masculino
M	Total no sexo feminino
< 25 anos	Menores de 25 anos
>= 25 anos	Com 25 anos ou mais
< 1 ano	Há menos de 1 ano
>= 1 ano	Há 1 ano ou mais
%	Valor percentual

FICHA TÉCNICA

Edição

Secretaria Regional da Inclusão e Assuntos Sociais
Instituto de Emprego da Madeira, IP-RAM
Rua da Boa Viagem, nº 36
9060 - 027 Funchal
Tel.: 291 213 260 /1
Fax: 291 220 014
E-mail: emprego@iem.gov-madeira.pt
Site: www.iem.gov-madeira.pt

Coordenação e Conceção Gráfica

Direção de Planeamento e Promoção de Emprego
Gabinete de Planeamento e Estatística

Formato: Publicação em suporte eletrónico

Periodicidade: Mensal

Data de edição: Maio de 2016