

SÍNTESE - INDICADORES DO MERCADO DE EMPREGO

REGIÃO AUTÓNOMA DA MADEIRA

	JUNHO/15		MAIO/16		JUNHO/16		VARIACÃO %	
	V.A.	%	V.A.	%	V.A.	%	Mês Homólogo	Mês Anterior
DESEMPREGO REGISTRADO	21.944	100,0	21.658	100,0	21.079	100,0	-3,9	-2,7
Homens	11.951	54,5	11.645	53,8	11.269	53,5	-5,7	-3,2
Mulheres	9.993	45,5	10.013	46,2	9.810	46,5	-1,8	-2,0
< 25 anos de idade	2.648	12,1	2.717	12,5	2.622	12,4	-1,0	-3,5
Homens	1.340		1.363		1.290		-3,7	-5,4
Mulheres	1.308		1.354		1.332		1,8	-1,6
>= 25 anos de idade	19.296	87,9	18.941	87,5	18.457	87,6	-4,3	-2,6
Homens	10.611		10.282		9.979		-6,0	-2,9
Mulheres	8.685		8.659		8.478		-2,4	-2,1
< 1 ano de inscrição	9.969	45,4	9.072	41,9	8.815	41,8	-11,6	-2,8
Homens	5.356		4.740		4.552		-15,0	-4,0
Mulheres	4.613		4.332		4.263		-7,6	-1,6
>= 1 ano de inscrição	11.975	54,6	12.586	58,1	12.264	58,2	2,4	-2,6
Homens	6.595		6.905		6.717		1,8	-2,7
Mulheres	5.380		5.681		5.547		3,1	-2,4
Primeiro Emprego	2.286	10,4	2.354	10,9	2.335	11,1	2,1	-0,8
Novo Emprego	19.658	89,6	19.304	89,1	18.744	88,9	-4,6	-2,9
Atividades económicas		100,0		100,0		100,0		
Agric.,pecuária,caça, silvic.e pesca	371	1,9	353	1,8	346	1,8	-6,7	-2,0
Indústria,energia e água e construção	5.809	29,6	5.254	27,2	5.132	27,4	-11,7	-2,3
Serviços	13.478	68,6	13.697	71,0	13.266	70,8	-1,6	-3,1
Nível de Instrução								
Nenhum Nível de Instrução	1.419	6,5	1.346	6,2	1.306	6,2	-8,0	-3,0
Básico - 1º Ciclo	5.772	26,3	5.415	25,0	5.264	25,0	-8,8	-2,8
Básico - 2º Ciclo	4.470	20,4	4.507	20,8	4.340	20,6	-2,9	-3,7
Básico - 3º Ciclo	3.452	15,7	3.438	15,9	3.330	15,8	-3,5	-3,1
Secundário	4.832	22,0	4.939	22,8	4.892	23,2	1,2	-1,0
Superior	1.999	9,1	2.013	9,3	1.947	9,2	-2,6	-3,3
PROCURA DE EMPREGO AO LONGO DO MÊS								
Desempregados	1.135	100,0	1.064	100,0	1.078	100,0	-5,0	1,3
Homens	556	49,0	575	54,0	536	49,7	-3,6	-6,8
Mulheres	579	51,0	489	46,0	542	50,3	-6,4	10,8
Primeiro Emprego	192	16,9	186	17,5	206	19,1	7,3	10,8
Novo Emprego	943	83,1	878	82,5	872	80,9	-7,5	-0,7
OFERTAS DE EMPREGO								
Recebidas ao longo do mês	242		222		278		14,9	25,2
Permanecem no fim do mês	333		342		373		12,0	9,1
AJUSTAMENTO DO MERCADO DE EMPREGO								
Autocolocações	736		532		624		-15,2	17,3
Colocações	121		109		142		17,4	30,3

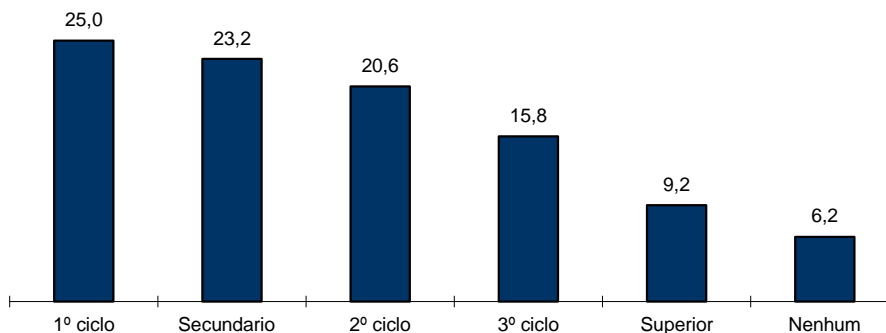


QUADRO I - DESEMPREGO REGISTRADO POR NÍVEL DE INSTRUÇÃO SEGUNDO O GRUPO ETÁRIO E O TEMPO DE INSCRIÇÃO

REGIÃO AUTÓNOMA DA MADEIRA

HOMENS / MULHERES	< 25 ANOS			≥ 25 ANOS			TOTAL
	TOTAL	< 1ANO	≥1ANO	TOTAL	< 1ANO	≥1ANO	
Total	2.622	1.841	781	18.457	6.974	11.483	21.079
Nenhum Nível de Instrução	12	5	7	1.294	315	979	1.306
Básico - 1º Ciclo	76	46	30	5.188	1.479	3.709	5.264
Básico - 2º Ciclo	348	226	122	3.992	1.560	2.432	4.340
Básico - 3º Ciclo	735	551	184	2.595	1.165	1.430	3.330
Secundário	1.208	841	367	3.684	1.739	1.945	4.892
Superior	243	172	71	1.704	716	988	1.947
HOMENS							
Total	1.290	882	408	9.979	3.670	6.309	11.269
Nenhum Nível de Instrução	4	3	1	859	197	662	863
Básico - 1º Ciclo	55	37	18	3.098	832	2.266	3.153
Básico - 2º Ciclo	201	127	74	2.337	914	1.423	2.538
Básico - 3º Ciclo	395	284	111	1.394	655	739	1.789
Secundário	577	390	187	1.622	777	845	2.199
Superior	58	41	17	669	295	374	727
MULHERES							
Total	1.332	959	373	8.478	3.304	5.174	9.810
Nenhum Nível de Instrução	8	2	6	435	118	317	443
Básico - 1º Ciclo	21	9	12	2.090	647	1.443	2.111
Básico - 2º Ciclo	147	99	48	1.655	646	1.009	1.802
Básico - 3º Ciclo	340	267	73	1.201	510	691	1.541
Secundário	631	451	180	2.062	962	1.100	2.693
Superior	185	131	54	1.035	421	614	1.220

Distribuição Percentual do Desemprego Registrado por Nível de Instrução

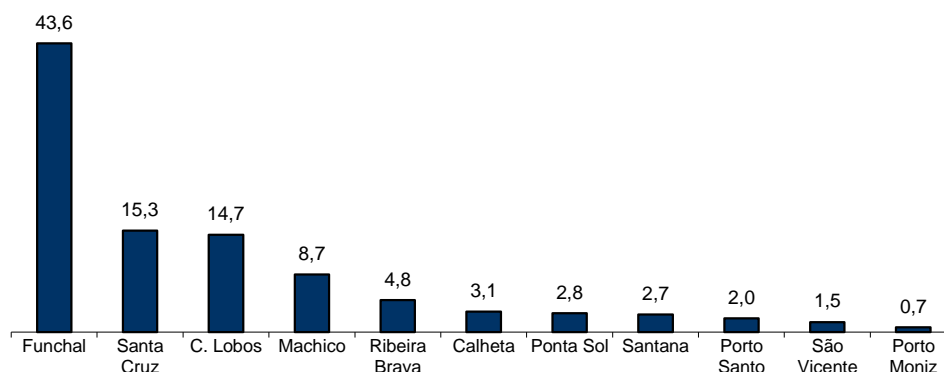


QUADRO II - DESEMPREGO REGISTRADO POR CONCELHOS SEGUNDO O GRUPO ETÁRIO E O TEMPO DE INSCRIÇÃO

REGIÃO AUTÓNOMA DA MADEIRA

HOMENS / MULHERES	< 25 ANOS			≥ 25 ANOS			TOTAL
	TOTAL	< 1ANO	≥1ANO	TOTAL	< 1ANO	≥1ANO	
Total	2.622	1.841	781	18.457	6.974	11.483	21.079
Calheta	63	45	18	587	218	369	650
Câmara de Lobos	508	337	171	2.591	962	1.629	3.099
Funchal	1.005	748	257	8.186	3.067	5.119	9.191
Machico	229	152	77	1.607	579	1.028	1.836
Ponta do Sol	110	69	41	486	195	291	596
Porto Moniz	12	7	5	141	62	79	153
Ribeira Brava	133	97	36	881	339	542	1.014
Santa Cruz	406	279	127	2.827	1.102	1.725	3.233
Santana	63	43	20	496	166	330	559
São Vicente	40	28	12	276	102	174	316
Porto Santo	53	36	17	379	182	197	432
HOMENS							
Total	1.290	882	408	9.979	3.670	6.309	11.269
Calheta	29	18	11	322	122	200	351
Câmara de Lobos	264	167	97	1.481	511	970	1.745
Funchal	478	336	142	4.338	1.587	2.751	4.816
Machico	115	72	43	914	346	568	1.029
Ponta do Sol	57	38	19	236	102	134	293
Porto Moniz	6	4	2	97	38	59	103
Ribeira Brava	61	43	18	530	182	348	591
Santa Cruz	191	137	54	1.426	549	877	1.617
Santana	32	26	6	259	88	171	291
São Vicente	30	22	8	165	58	107	195
Porto Santo	27	19	8	211	87	124	238
MULHERES							
Total	1.332	959	373	8.478	3.304	5.174	9.810
Calheta	34	27	7	265	96	169	299
Câmara de Lobos	244	170	74	1.110	451	659	1.354
Funchal	527	412	115	3.848	1.480	2.368	4.375
Machico	114	80	34	693	233	460	807
Ponta do Sol	53	31	22	250	93	157	303
Porto Moniz	6	3	3	44	24	20	50
Ribeira Brava	72	54	18	351	157	194	423
Santa Cruz	215	142	73	1.401	553	848	1.616
Santana	31	17	14	237	78	159	268
São Vicente	10	6	4	111	44	67	121
Porto Santo	26	17	9	168	95	73	194

Distribuição Percentual do Desemprego Registrado por Concelhos

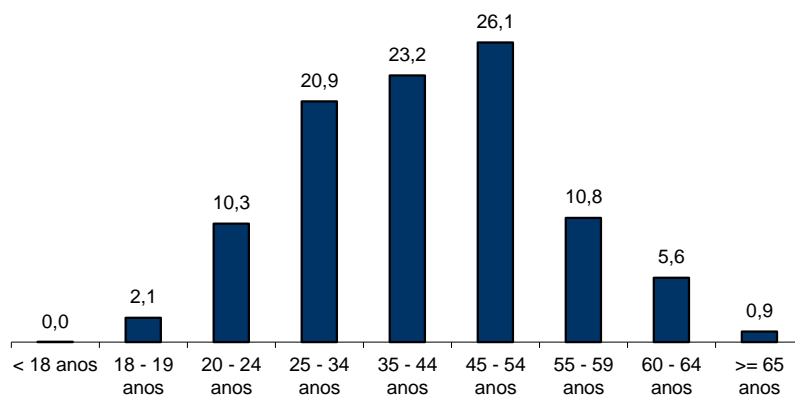


QUADRO III - DESEMPREGO REGISTRADO POR GRUPO ETÁRIO SEGUNDO O TEMPO DE INSCRIÇÃO

REGIÃO AUTÓNOMA DA MADEIRA

HOMENS / MULHERES	TEMPO DE INSCRIÇÃO						TOTAL
	< 1MÊS	1 - 2 MESES	3 - 5 MESES	6 - 11 MESES	12 - 23 MESES	>= 24 MESES	
Total	1.091	1.775	2.472	3.477	4.252	8.012	21.079
< 18 anos	2	-	1	-	-	-	3
18 - 19 anos	58	91	103	137	57	2	448
20 - 24 anos	237	308	412	492	464	258	2.171
25 - 34 anos	295	534	673	893	978	1041	4.414
35 - 44 anos	251	396	599	858	1048	1740	4.892
45 - 54 anos	167	312	455	710	1011	2838	5.493
55 - 59 anos	42	77	156	246	411	1348	2.280
60 - 64 anos	33	53	67	123	243	661	1.180
>= 65 anos	6	4	6	18	40	124	198
HOMENS							
Total	543	952	1.252	1.805	2.253	4.464	11.269
< 18 anos	-	-	1	-	-	-	1
18 - 19 anos	29	51	58	65	29	1	233
20 - 24 anos	98	143	195	242	248	130	1.056
25 - 34 anos	143	286	311	435	468	463	2.106
35 - 44 anos	137	228	315	453	531	891	2.555
45 - 54 anos	94	167	248	386	565	1675	3.135
55 - 59 anos	21	48	82	142	237	837	1.367
60 - 64 anos	17	28	38	69	147	382	681
>= 65 anos	4	1	4	13	28	85	135
MULHERES							
Total	548	823	1.220	1.672	1.999	3.548	9.810
< 18 anos	2	-	-	-	-	-	2
18 - 19 anos	29	40	45	72	28	1	215
20 - 24 anos	139	165	217	250	216	128	1.115
25 - 34 anos	152	248	362	458	510	578	2.308
35 - 44 anos	114	168	284	405	517	849	2.337
45 - 54 anos	73	145	207	324	446	1163	2.358
55 - 59 anos	21	29	74	104	174	511	913
60 - 64 anos	16	25	29	54	96	279	499
>= 65 anos	2	3	2	5	12	39	63

Distribuição Percentual do Desemprego Registrado por Grupos Etários





QUADRO IV - DESEMPREGO REGISTRADO POR GRUPOS DE PROFISSÕES
Situação no fim dos meses

REGIÃO AUTÓNOMA DA MADEIRA

Grupos de Profissões - CPP/10	JUNHO/15				MAIO/16				JUNHO/16				Var. %	
	H	M	TOTAL	%	H	M	TOTAL	%	H	M	TOTAL	%	Mês homól.	Mês anter.
Total	11.951	9.993	21.944	100,0	11.645	10.013	21.658	100,0	11.269	9.810	21.079	100,0	-3,9	-2,7
01 Oficiais das Forças Armadas	2	1	3	0,0	4	-	4	0,0	1	1	2	0,0	-33,3	-50,0
02 Sargentos das Forças Armadas	1	-	1	0,0	-	-	-	-	-	-	-	-	-100,0	-
03 Outro pessoal das Forças Armadas	12	1	13	0,1	9	-	9	0,0	9	1	10	0,0	-23,1	11,1
11 Repres.do poder legislativo e de órgãos executivos, dirigentes sup. Adm.Pública, de org.espec., diretores e gestores de empresas	11	-	11	0,1	12	4	16	0,1	9	3	12	0,1	9,1	-25,0
12 Diretores de serviços administrativos e comerciais	35	21	56	0,3	34	22	56	0,3	33	19	52	0,2	-7,1	-7,1
13 Diretores de produção e de serviços especializados	15	3	18	0,1	15	8	23	0,1	15	8	23	0,1	27,8	-
14 Diretores de hotelaria, restauração, comércio e de outros serviços	62	39	101	0,5	75	47	122	0,6	68	45	113	0,5	11,9	-7,4
21 Especialistas das ciências físicas, matemáticas, engenharias e técnicas afins	277	173	450	2,1	286	189	475	2,2	276	191	467	2,2	3,8	-1,7
22 Profissionais de saúde	24	94	118	0,5	26	69	95	0,4	22	70	92	0,4	-22,0	-3,2
23 Professores	55	240	295	1,3	63	229	292	1,3	61	221	282	1,3	-4,4	-3,4
24 Especialistas em finanças, contabilidade, org. administrativa, relações púb. e comerciais	147	180	327	1,5	154	185	339	1,6	147	183	330	1,6	0,9	-2,7
25 Especialistas em tecnologias de informação e comunicação (TIC)	76	11	87	0,4	81	13	94	0,4	77	13	90	0,4	3,4	-4,3
26 Especialistas em assuntos jurídicos, sociais, artísticos e culturais	128	287	415	1,9	129	297	426	2,0	131	281	412	2,0	-0,7	-3,3
31 Técnicos e prof. das ciências e engenharia, de nível intermédio	350	41	391	1,8	312	36	348	1,6	319	35	354	1,7	-9,5	1,7
32 Técnicos e profissionais, de nível intermédio da saúde	63	131	194	0,9	52	136	188	0,9	55	138	193	0,9	-0,5	2,7
33 Técnicos de nível intermédio, das áreas financeira, administrativa e dos negócios	327	217	544	2,5	312	207	519	2,4	294	202	496	2,4	-8,8	-4,4
34 Técnicos nível intermédio dos serviços jurídicos, sociais, desportivos, culturais e simil.	156	163	319	1,5	175	160	335	1,5	172	167	339	1,6	6,3	1,2
35 Técnicos das tecnologias de informação e comunicação	203	11	214	1,0	188	13	201	0,9	178	13	191	0,9	-10,7	-5,0
41 Empregados de escritório, secretários em geral e operadores de processamento de dados	380	899	1.279	5,8	377	898	1.275	5,9	362	891	1.253	5,9	-2,0	-1,7
42 Pessoal de apoio direto a clientes	203	338	541	2,5	211	309	520	2,4	203	312	515	2,4	-4,8	-1,0
43 Operadores de dados, de contabilidade, estatística, de serv. financ. e relac. com o registo	268	73	341	1,6	277	66	343	1,6	266	64	330	1,6	-3,2	-3,8
44 Outro pessoal de apoio de tipo administrativo	22	15	37	0,2	22	13	35	0,2	22	13	35	0,2	-5,4	-
51 Trabalhadores dos serviços pessoais	808	1.152	1.960	8,9	743	1.112	1.855	8,6	689	1.048	1.737	8,2	-11,4	-6,4
52 Vendedores	536	1.582	2.118	9,7	599	1.612	2.211	10,2	572	1.576	2.148	10,2	1,4	-2,8
53 Trabalhadores dos cuidados pessoais e similares	19	540	559	2,5	23	566	589	2,7	18	583	601	2,9	7,5	2,0
54 Pessoal dos serviços de proteção e segurança	259	13	272	1,2	240	20	260	1,2	217	16	233	1,1	-14,3	-10,4
61 Agricultores e trab. qualificados da agricultura e prod. animal, orientados para o mercado	346	42	388	1,8	346	34	380	1,8	339	35	374	1,8	-3,6	-1,6
62 Trab. qualificados da floresta, pesca e caça, orientados para o mercado	96	1	97	0,4	73	1	74	0,3	72	-	72	0,3	-25,8	-2,7
63 Agricultores, criadores de animais, pescadores, caçadores e coletores, de subsistência	34	10	44	0,2	45	10	55	0,3	45	10	55	0,3	25,0	-
71 Trabalhadores qualificados da construção e similares, exceto electricista	2.308	2	2.310	10,5	2.041	1	2.042	9,4	1.999	1	2.000	9,5	-13,4	-2,1
72 Trabalhadores qualificados da metalurgia, metalomecânica e simil.	511	2	513	2,3	492	3	495	2,3	481	3	484	2,3	-5,7	-2,2
73 Trab. qualificados da impressão, fabrico de instrum. precisão, joalheiros, artesãos e simil.	30	11	41	0,2	32	13	45	0,2	32	11	43	0,2	4,9	-4,4
74 Trabalhadores qualificados em eletricidade e em eletrónica	307	-	307	1,4	278	5	283	1,3	283	5	288	1,4	-6,2	1,8
75 Trabalhadores da transf. alimentos, da madeira, do vestuário e outras ind. e artesanato	239	209	448	2,0	252	186	438	2,0	241	177	418	2,0	-6,7	-4,6
81 Operadores de instalações fixas e máquinas	119	92	211	1,0	94	95	189	0,9	93	90	183	0,9	-13,3	-3,2
82 Trabalhadores da montagem	16	-	16	0,1	10	-	10	0,0	9	-	9	0,0	-43,8	-10,0
83 Condutores de veículos e operadores de equipamentos móveis	1.025	14	1.039	4,7	984	8	992	4,6	959	6	965	4,6	-7,1	-2,7
91 Trabalhadores de limpeza	234	2.510	2.744	12,5	249	2.623	2.872	13,3	236	2.565	2.801	13,3	2,1	-2,5
92 Trabalhadores não qualificados da agricultura, produção animal, pesca e floresta	32	10	42	0,2	30	12	42	0,2	27	12	39	0,2	-7,1	-7,1
93 Trabalhadores não qualificados da ind. extrativa, construção, ind. transf. e transportes	1.334	296	1.630	7,4	1.227	272	1.499	6,9	1.194	261	1.455	6,9	-10,7	-2,9
94 Assistentes na preparação de refeições	271	454	725	3,3	311	416	727	3,4	289	418	707	3,4	-2,5	-2,8
95 Vendedores ambulantes (exceto de alimentos) e prestadores de serviços na rua	7	3	10	0,0	8	1	9	0,0	8	1	9	0,0	-10,0	-
96 Trabalhadores dos resíduos e de outros serviços elementares	603	112	715	3,3	754	122	876	4,0	746	121	867	4,1	21,3	-1,0

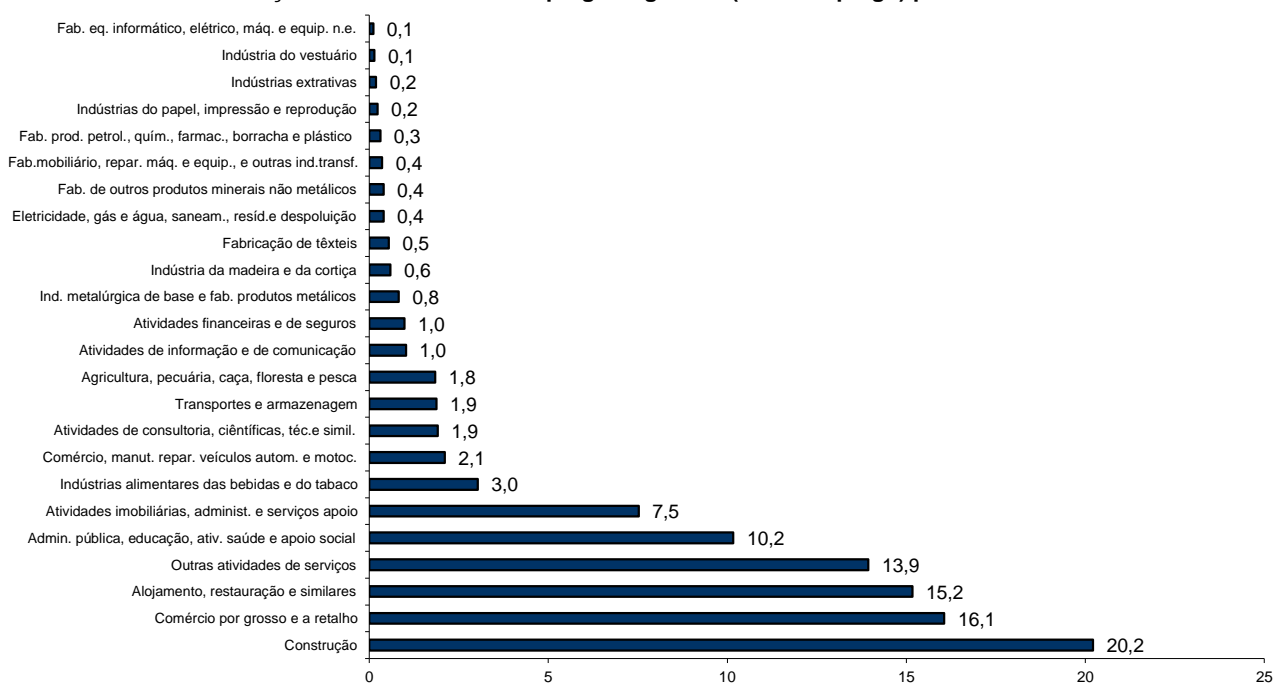
QUADRO V - DESEMPREGO REGISTRADO (NOVO EMPREGO) POR ATIVIDADE ECONÓMICA

Situação no fim dos meses

REGIÃO AUTÓNOMA DA MADEIRA

Atividade Económica - CAE / Rev.3	JUNHO/15				MAIO/16				JUNHO/16				Var. %	
	H	M	TOTAL	%	H	M	TOTAL	%	H	M	TOTAL	%	Mês homól.	Mês anter.
Total	10.879	8.779	19.658	100,0	10.544	8.760	19.304	100,0	10.215	8.529	18.744	100,0	-4,6	-2,9
Agricultura, pecuária, caça, floresta e pesca	268	103	371	1,9	241	112	353	1,8	238	108	346	1,8	-6,7	-2,0
Indústria, energia e água e construção	4.967	842	5.809	29,6	4.448	806	5.254	27,2	4.357	775	5.132	27,4	-11,7	-2,3
Indústrias extrativas	31	6	37	0,2	32	6	38	0,2	30	6	36	0,2	-2,7	-5,3
Indústrias alimentares das bebidas e do tabaco	294	331	625	3,2	279	308	587	3,0	270	298	568	3,0	-9,1	-3,2
Fabricação de têxteis	10	100	110	0,6	11	94	105	0,5	11	92	103	0,5	-6,4	-1,9
Indústria do vestuário	7	31	38	0,2	2	25	27	0,1	2	25	27	0,1	-28,9	-
Indústria do couro e dos produtos do couro	-	-	-	-	-	-	-	-	-	-	-	-	-	-
Indústria da madeira e da cortiça	114	15	129	0,7	98	19	117	0,6	94	17	111	0,6	-14,0	-5,1
Indústrias do papel, impressão e reprodução	30	18	48	0,2	26	14	40	0,2	28	15	43	0,2	-10,4	7,5
Fab. prod. petrol., quím., farmac., borracha e plástico	49	9	58	0,3	49	11	60	0,3	48	10	58	0,3	-	-3,3
Fab. de outros produtos minerais não metálicos	83	8	91	0,5	67	9	76	0,4	66	9	75	0,4	-17,6	-1,3
Ind. metalúrgica de base e fab. produtos metálicos	145	17	162	0,8	143	22	165	0,9	136	19	155	0,8	-4,3	-6,1
Fab. eq. informático, elétrico, máq. e equip. n.e.	20	3	23	0,1	16	4	20	0,1	17	4	21	0,1	-8,7	5,0
Fab. veic. automóveis e outro equip.de transporte	4	-	4	0,0	6	1	7	0,0	4	1	5	0,0	25,0	-28,6
Fab.mobiliário, repar. máq. e equip., e outras ind.transf.	51	22	73	0,4	51	22	73	0,4	48	19	67	0,4	-8,2	-8,2
Eletricidade, gás e água, saneam., resid.e despoluição	42	23	65	0,3	50	29	79	0,4	53	22	75	0,4	15,4	-5,1
Construção	4.087	259	4.346	22,1	3.618	242	3.860	20,0	3.550	238	3.788	20,2	-12,8	-1,9
Serviços	5.644	7.834	13.478	68,6	5.855	7.842	13.697	71,0	5.620	7.646	13.266	70,8	-1,6	-3,1
Comércio, manut. repar. veículos autom. e motoc.	343	92	435	2,2	327	78	405	2,1	319	77	396	2,1	-9,0	-2,2
Comércio por grosso e a retalho	1.336	1.934	3.270	16,6	1.308	1.845	3.153	16,3	1.230	1.780	3.010	16,1	-8,0	-4,5
Transportes e armazenagem	306	102	408	2,1	281	88	369	1,9	270	82	352	1,9	-13,7	-4,6
Alojamento, restauração e similares	1.117	1.795	2.912	14,8	1.153	1.799	2.952	15,3	1.086	1.757	2.843	15,2	-2,4	-3,7
Atividades de informação e de comunicação	115	63	178	0,9	125	67	192	1,0	124	68	192	1,0	7,9	-
Atividades financeiras e de seguros	104	72	176	0,9	121	69	190	1,0	115	70	185	1,0	5,1	-2,6
Atividades imobiliárias, administ. e serviços apoio	685	843	1.528	7,8	632	854	1.486	7,7	592	819	1.411	7,5	-7,7	-5,0
Atividades de consultoria, científicas, téc.e simil.	152	202	354	1,8	152	206	358	1,9	149	210	359	1,9	1,4	0,3
Admin. pública, educação, ativ. saúde e apoio social	687	1.072	1.759	8,9	848	1.082	1.930	10,0	839	1.067	1.906	10,2	8,4	-1,2
Outras atividades de serviços	799	1.659	2.458	12,5	908	1.754	2.662	13,8	896	1.716	2.612	13,9	6,3	-1,9

Distribuição Percentual do Desemprego Registrado (Novo Emprego) por Atividade Económica





QUADRO VI - DESEMPREGADOS INSCRITOS POR GRUPOS DE PROFISSÕES
Movimento ao longo dos meses

REGIÃO AUTÓNOMA DA MADEIRA

Grupos de Profissões - CPP/10	JUNHO/15				MAIO/16				JUNHO/16				Var. %	
	H	M	TOTAL	%	H	M	TOTAL	%	H	M	TOTAL	%	Mês homól.	Mês anter.
Total	556	579	1.135	100,0	575	489	1.064	100,0	536	542	1.078	100,0	-5,0	1,3
01 Oficiais das Forças Armadas	-	-	-	-	-	-	-	-	-	-	-	-	-	-
02 Sargentos das Forças Armadas	1	-	1	0,1	-	-	-	-	-	-	-	-	-100,0	-
03 Outro pessoal das Forças Armadas	1	-	1	0,1	-	-	-	-	-	-	-	-	-100,0	-
11 Repres.do poder legislativo e de órgãos executivos, dirigentes sup. Adm.Pública, de org.espec., diretores e gestores de	-	-	-	-	1	-	1	0,1	1	-	1	0,1	-	-
12 Diretores de serviços administrativos e comerciais	1	-	1	0,1	1	1	2	0,2	2	-	2	0,2	100,0	-
13 Diretores de produção e de serviços especializados	1	-	1	0,1	-	-	-	-	1	-	1	0,1	-	-
14 Diretores de hotelaria, restauração, comércio e de outros serviços	5	3	8	0,7	3	2	5	0,5	4	3	7	0,6	-12,5	40,0
21 Especialistas das ciências físicas, matemáticas, engenharias e técnicas afins	8	9	17	1,5	12	13	25	2,3	8	10	18	1,7	5,9	-28,0
22 Profissionais de saúde	1	15	16	1,4	2	8	10	0,9	1	8	9	0,8	-43,8	-10,0
23 Professores	-	12	12	1,1	4	9	13	1,2	2	9	11	1,0	-8,3	-15,4
24 Especialistas em finanças, contabilidade, org. administrativa, relações públ. e comerciais	10	11	21	1,9	6	7	13	1,2	7	21	28	2,6	33,3	115,4
25 Especialistas em tecnologias de informação e comunicação (TIC)	4	2	6	0,5	2	-	2	0,2	6	2	8	0,7	33,3	300,0
26 Especialistas em assuntos jurídicos, sociais, artísticos e culturais	8	14	22	1,9	7	15	22	2,1	6	18	24	2,2	9,1	9,1
31 Técnicos e profissões das ciências e engenharia, de nível intermédio	11	1	12	1,1	13	-	13	1,2	17	1	18	1,7	50,0	38,5
32 Técnicos e profissionais, de nível intermédio da saúde	1	9	10	0,9	4	5	9	0,8	6	12	18	1,7	80,0	100,0
33 Técnicos de nível intermédio, das áreas financeira, administrativa e dos negócios	17	11	28	2,5	17	8	25	2,3	7	15	22	2,0	-21,4	-12,0
34 Técnicos nível intermédio dos serviços jurídicos, sociais, desportivos, culturais e simil.	15	18	33	2,9	13	5	18	1,7	11	17	28	2,6	-15,2	55,6
35 Técnicos das tecnologias de informação e comunicação	8	1	9	0,8	7	-	7	0,7	8	-	8	0,7	-11,1	14,3
41 Empregados de escritório, secretários em geral e operadores de processamento de dados	21	28	49	4,3	12	33	45	4,2	8	38	46	4,3	-6,1	2,2
42 Pessoal de apoio direto a clientes	12	32	44	3,9	9	11	20	1,9	6	20	26	2,4	-40,9	30,0
43 Operadores de dados, de contabilidade, estatística, de serv. financ. e relac. com o registo	19	1	20	1,8	15	2	17	1,6	16	3	19	1,8	-5,0	11,8
44 Outro pessoal de apoio de tipo administrativo	1	1	2	0,2	-	-	-	-	1	1	2	0,2	-	-
51 Trabalhadores dos serviços pessoais	62	86	148	13,0	79	84	163	15,3	54	76	130	12,1	-12,2	-20,2
52 Vendedores	34	108	142	12,5	44	95	139	13,1	30	105	135	12,5	-4,9	-2,9
53 Trabalhadores dos cuidados pessoais e similares	1	24	25	2,2	2	36	38	3,6	3	43	46	4,3	84,0	21,1
54 Pessoal dos serviços de proteção e segurança	17	1	18	1,6	7	-	7	0,7	4	1	5	0,5	-72,2	-28,6
61 Agricultores e trab. qualificados da agricultura e prod. animal, orientados para o mercado	18	-	18	1,6	25	1	26	2,4	11	1	12	1,1	-33,3	-53,8
62 Trab. qualificados da floresta, pesca e caça, orientados para o mercado	14	-	14	1,2	1	-	1	0,1	7	-	7	0,6	-50,0	600,0
63 Agricultores, criadores de animais, pescadores, caçadores e coletores, de subsistência	-	1	1	0,1	2	-	2	0,2	3	-	3	0,3	200,0	50,0
71 Trabalhadores qualificados da construção e similares, exceto electricista	90	-	90	7,9	84	-	84	7,9	108	-	108	10,0	20,0	28,6
72 Trabalhadores qualificados da metalurgia, metalomecânica e simil.	24	-	24	2,1	27	1	28	2,6	21	-	21	1,9	-12,5	-25,0
73 Trab. qualificados da impressão, fabrico de instrum. precisão, joalheiros, artesãos e simil.	2	1	3	0,3	2	-	2	0,2	2	-	2	0,2	-33,3	-
74 Trabalhadores qualificados em eletricidade e em eletrónica	16	-	16	1,4	18	-	18	1,7	22	-	22	2,0	37,5	22,2
75 Trabalhadores da transf. alimentos, da madeira, do vestuário e outras ind. e artesanato	11	13	24	2,1	8	7	15	1,4	9	5	14	1,3	-41,7	-6,7
81 Operadores de instalações fixas e máquinas	2	6	8	0,7	2	5	7	0,7	3	1	4	0,4	-50,0	-42,9
82 Trabalhadores da montagem	-	-	-	-	-	-	-	-	1	-	1	0,1	-	-
83 Condutores de veiculos e operadores de equipamentos móveis	34	2	36	3,2	30	-	30	2,8	30	-	30	2,8	-16,7	-
91 Trabalhadores de limpeza	9	108	117	10,3	10	106	116	10,9	11	97	108	10,0	-7,7	-6,9
92 Trabalhadores não qualificados da agricultura, produção animal, pesca e floresta	2	-	2	0,2	-	2	2	0,2	-	-	-	-	-100,0	-100,0
93 Trabalhadores não qualificados da ind. extrativa, construção, ind. transf. e transportes	41	13	54	4,8	50	9	59	5,5	47	7	54	5,0	-	-8,5
94 Assistentes na preparação de refeições	13	47	60	5,3	34	21	55	5,2	21	26	47	4,4	-21,7	-14,5
95 Vendedores ambulantes (exceto de alimentos) e prestadores de serviços na rua	-	-	-	-	2	1	3	0,3	-	-	-	-	-	-100,0
96 Trabalhadores dos resíduos e de outros serviços elementares	21	1	22	1,9	20	2	22	2,1	31	2	33	3,1	50,0	50,0

QUADRO VII - DESEMPREGADOS INSCRITOS (NOVO EMPREGO) POR ATIVIDADE ECONÓMICA
Movimento ao longo dos meses

REGIÃO AUTÓNOMA DA MADEIRA

Atividade Económica - CAE / Rev.3	JUNHO/15				MAIO/16				JUNHO/16				Var. %	
	H	M	TOTAL	%	H	M	TOTAL	%	H	M	TOTAL	%	Mês homól.	Mês anter.
Total	480	463	943	100,0	486	392	878	100,0	458	414	872	100,0	-7,5	-0,7
Agricultura, pecuária, caça, floresta e pesca	16	4	20	2,1	9	3	12	1,4	14	3	17	1,9	-15,0	41,7
Indústria, energia e água e construção	175	41	216	22,9	159	27	186	21,2	205	30	235	26,9	8,8	26,3
Indústrias extrativas	-	-	-	-	-	-	-	-	1	-	1	0,1	-	-
Indústrias alimentares das bebidas e do tabaco	11	17	28	3,0	15	14	29	3,3	12	14	26	3,0	-7,1	-10,3
Fabricação de têxteis	-	5	5	0,5	-	1	1	0,1	-	2	2	0,2	-60,0	100,0
Indústria do vestuário	-	1	1	0,1	-	-	-	-	-	2	2	0,2	100,0	-
Indústria do couro e dos produtos do couro	-	-	-	-	-	-	-	-	-	-	-	-	-	-
Indústria da madeira e da cortiça	5	-	5	0,5	3	1	4	0,5	1	-	1	0,1	-80,0	-75,0
Indústrias do papel, impressão e reprodução	-	2	2	0,2	-	-	-	-	1	1	2	0,2	-	-
Fab.prod. petrol., quím., farmac., borracha e plástico	7	1	8	0,8	2	1	3	0,3	-	-	-	-	-100,0	-100,0
Fab. de outros produtos minerais não metálicos	-	-	-	-	-	1	1	0,1	3	-	3	0,3	-	200,0
Ind. metalúrgica de base e fab. produtos metálicos	9	-	9	1,0	7	1	8	0,9	2	-	2	0,2	-77,8	-75,0
Fab. eq. informático, elétrico, máq. e equip. n.e.	1	-	1	0,1	-	-	-	-	1	-	1	0,1	-	-
Fab. veíc. automóveis e outro equip.de transporte	-	-	-	-	1	-	1	0,1	1	-	1	0,1	-	-
Fab.mobiliário, repar. máq. e equip., e outras ind.transf.	1	2	3	0,3	6	2	8	0,9	1	1	2	0,2	-33,3	-75,0
Eletricidade, gás e água, saneam., resid.e despoluição	1	2	3	0,3	-	-	-	-	6	1	7	0,8	133,3	-
Construção	140	11	151	16,0	125	6	131	14,9	176	9	185	21,2	22,5	41,2
Serviços	289	418	707	75,0	318	362	680	77,4	239	381	620	71,1	-12,3	-8,8
Comércio, manut. repar. veículos autom. e motoc.	12	4	16	1,7	16	1	17	1,9	10	2	12	1,4	-25,0	-29,4
Comércio por grosso e a retalho	66	98	164	17,4	65	83	148	16,9	44	106	150	17,2	-8,5	1,4
Transportes e armazenagem	12	5	17	1,8	7	3	10	1,1	9	1	10	1,1	-41,2	-
Alojamento, restauração e similares	69	118	187	19,8	95	107	202	23,0	79	109	188	21,6	0,5	-6,9
Atividades de informação e de comunicação	2	3	5	0,5	8	1	9	1,0	4	5	9	1,0	80,0	-
Atividades financeiras e de seguros	6	1	7	0,7	6	3	9	1,0	1	9	10	1,1	42,9	11,1
Atividades imobiliárias, administ. e dos serviços apoio	40	32	72	7,6	34	37	71	8,1	24	31	55	6,3	-23,6	-22,5
Atividades de consultoria, científicas, técnicas e simil.	4	11	15	1,6	10	13	23	2,6	6	10	16	1,8	6,7	-30,4
Admin. pública, educação, ativ. saúde e apoio social	32	34	66	7,0	19	36	55	6,3	16	32	48	5,5	-27,3	-12,7
Outras atividades de serviços	46	112	158	16,8	58	78	136	15,5	46	76	122	14,0	-22,8	-10,3

QUADRO VIII - DESEMPREGADOS INSCRITOS POR MOTIVO DE INSCRIÇÃO
Movimento ao longo do mês

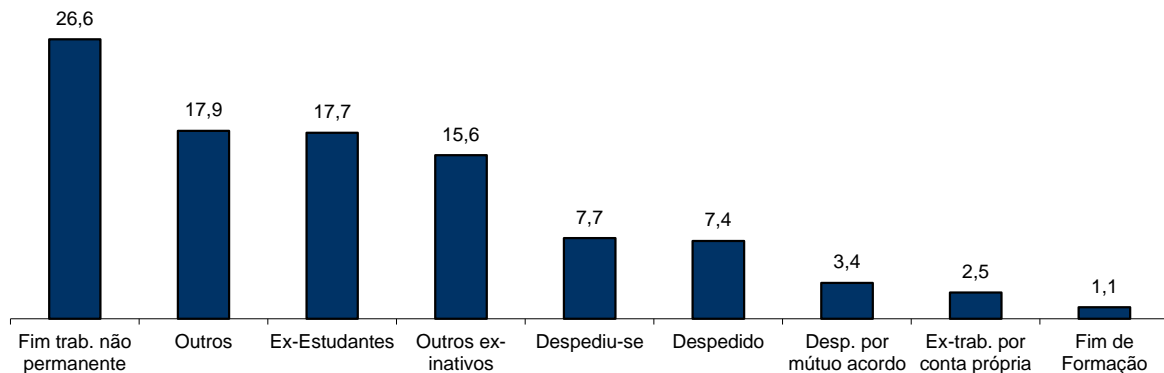
REGIÃO AUTÓNOMA DA MADEIRA

MOTIVOS DE INSCRIÇÃO	H	M	TOTAL	%
Total	536	542	1.078	100,0
Ex-Estudantes	69	122	191	17,7
Fim de Formação	8	4	12	1,1
Despedido	34	46	80	7,4
Despediu-se	45	38	83	7,7
Despedimento por mútuo acordo	15	22	37	3,4
Fim de trabalho não permanente	168	119	287	26,6
Ex-trabalhador por conta própria	16	11	27	2,5
Outros ex-inativos *	76	92	168	15,6
Outros **	105	88	193	17,9

* Outros ex-inativos - inclui ex-domésticas, reformados e indivíduos em situação de inatividade que decidiram procurar um emprego por conta de outrem.

** Outros - inclui reinscrições após anulações por falta à conv/controlo, ex-emigrantes e beneficiários de prestações de desemprego no espaço europeu.

Distribuição Percentual dos Desempregados Inscritos por Motivos de Incrição



QUADRO IX - OFERTAS DE EMPREGO POR GRUPOS DE PROFISSÕES

Movimento ao longo dos meses

REGIÃO AUTÓNOMA DA MADEIRA

Grupos de Profissões - CPP/10	JUNHO/15		MAIO/16		JUNHO/16		Var. %	
	V.A.	%	V.A.	%	V.A.	%	Mês homól.	Mês anter.
Total	242	100,0	222	100,0	278	100,0	14,9	25,2
01 Oficiais das Forças Armadas	-	-	-	-	-	-	-	-
02 Sargentos das Forças Armadas	-	-	-	-	-	-	-	-
03 Outro pessoal das Forças Armadas	-	-	-	-	-	-	-	-
11 Repres.do poder legislativo e de órgãos executivos, dirigentes sup. Adm.Pública, de org.espec., diretores e gestores de empresas	-	-	-	-	-	-	-	-
12 Diretores de serviços administrativos e comerciais	-	-	-	-	-	-	-	-
13 Diretores de produção e de serviços especializados	-	-	-	-	-	-	-	-
14 Diretores de hotelaria, restauração, comércio e de outros serviços	-	-	-	-	-	-	-	-
21 Especialistas das ciências físicas, matemáticas, engenharias e técnicas afins	3	1,2	3	1,4	3	1,1	-	-
22 Profissionais de saúde	3	1,2	4	1,8	7	2,5	133,3	75,0
23 Professores	1	0,4	-	-	3	1,1	200,0	-
24 Especialistas em finanças, contabilidade, org. administrativa, relações púb. e comerciais	2	0,8	3	1,4	3	1,1	50,0	-
25 Especialistas em tecnologias de informação e comunicação (TIC)	1	0,4	1	0,5	1	0,4	-	-
26 Especialistas em assuntos jurídicos, sociais, artísticos e culturais	2	0,8	2	0,9	-	-	-100,0	-100,0
31 Técnicos e profissões das ciências e engenharia, de nível intermédio	2	0,8	-	-	-	-	-100,0	-
32 Técnicos e profissionais, de nível intermédio da saúde	4	1,7	-	-	3	1,1	-25,0	-
33 Técnicos de nível intermédio, das áreas financeira, administrativa e dos negócios	14	5,8	8	3,6	6	2,2	-57,1	-25,0
34 Técnicos nível intermédio dos serviços jurídicos, sociais, desportivos, culturais e simil.	4	1,7	1	0,5	8	2,9	100,0	700,0
35 Técnicos das tecnologias de informação e comunicação	-	-	-	-	-	-	-	-
41 Empregados de escritório, secretários em geral e operadores de processamento de dados	9	3,7	13	5,9	10	3,6	11,1	-23,1
42 Pessoal de apoio direto a clientes	11	4,5	9	4,1	13	4,7	18,2	44,4
43 Operadores de dados, de contabilidade, estatística, de serv. financ. e relac. com o registo	4	1,7	2	0,9	9	3,2	125,0	350,0
44 Outro pessoal de apoio de tipo administrativo	-	-	-	-	-	-	-	-
51 Trabalhadores dos serviços pessoais	72	29,8	86	38,7	97	34,9	34,7	12,8
52 Vendedores	13	5,4	21	9,5	31	11,2	138,5	47,6
53 Trabalhadores dos cuidados pessoais e similares	5	2,1	3	1,4	5	1,8	-	66,7
54 Pessoal dos serviços de proteção e segurança	-	-	2	0,9	2	0,7	-	-
61 Agricultores e trab. qualificados da agricultura e prod. animal, orientados para o mercado	1	0,4	-	-	5	1,8	400,0	-
62 Trab. qualificados da floresta, pesca e caça, orientados para o mercado	-	-	-	-	-	-	-	-
63 Agricultores, criadores de animais, pescadores, caçadores e coletores, de subsistência	-	-	-	-	-	-	-	-
71 Trabalhadores qualificados da construção e similares, exceto eletricista	19	7,9	9	4,1	10	3,6	-47,4	11,1
72 Trabalhadores qualificados da metalurgia, metalomecânica e similares	13	5,4	4	1,8	8	2,9	-38,5	100,0
73 Trab. qualificados da impressão, fabrico de instrum. precisão, joalheiros, artesãos e simil.	1	0,4	1	0,5	-	-	-100,0	-100,0
74 Trabalhadores qualificados em eletricidade e em eletrónica	7	2,9	2	0,9	1	0,4	-85,7	-50,0
75 Trabalhadores da transf. alimentos, da madeira, do vestuário e outras ind. e artesanato	6	2,5	10	4,5	4	1,4	-33,3	-60,0
81 Operadores de instalações fixas e máquinas	2	0,8	-	-	1	0,4	-50,0	-
82 Trabalhadores da montagem	-	-	-	-	-	-	-	-
83 Condutores de veículos e operadores de equipamentos móveis	3	1,2	4	1,8	6	2,2	100,0	50,0
91 Trabalhadores de limpeza	22	9,1	11	5,0	27	9,7	22,7	145,5
92 Trabalhadores não qualificados da agricultura, produção animal, pesca e floresta	-	-	-	-	-	-	-	-
93 Trabalhadores não qualificados da ind. extrativa, construção, ind. transf. e transportes	8	3,3	10	4,5	3	1,1	-62,5	-70,0
94 Assistentes na preparação de refeições	5	2,1	10	4,5	7	2,5	40,0	-30,0
95 Vendedores ambulantes (exceto de alimentos) e prestadores de serviços na rua	-	-	-	-	-	-	-	-
96 Trabalhadores dos resíduos e de outros serviços elementares	5	2,1	3	1,4	5	1,8	-	66,7

QUADRO X - OFERTAS DE EMPREGO POR ATIVIDADE ECONÓMICA

Movimento ao longo dos meses

REGIÃO AUTÓNOMA DA MADEIRA

Atividade Económica - CAE / Rev.3	JUNHO/15		MAIO/16		JUNHO/16		Var. %	
	V.A.	%	V.A.	%	V.A.	%	Mês homól.	Mês anter.
Total	242	100,0	222	100,0	278	100,0	14,9	25,2
Agricultura, pecuária, caça, floresta e pesca	-	-	1	0,5	3	1,1	-	200,0
Indústria, energia e água e construção	34	14,0	33	14,9	32	11,5	-5,9	-3,0
Indústrias extrativas	-	-	-	-	-	-	-	-
Indústrias alimentares das bebidas e do tabaco	11	4,5	17	7,7	8	2,9	-27,3	-52,9
Fabricação de têxteis	-	-	-	-	1	0,4	-	-
Indústria do vestuário	-	-	-	-	-	-	-	-
Indústria do couro e dos produtos do couro	-	-	-	-	-	-	-	-
Indústria da madeira e da cortiça	1	0,4	1	0,5	-	-	-100,0	-100,0
Indústrias do papel, impressão e reprodução	-	-	2	0,9	-	-	-	-100,0
Fab.prod. petrol., quím., farmac., borracha e plástico	5	2,1	1	0,5	2	0,7	-60,0	100,0
Fab. de outros produtos minerais não metálicos	-	-	-	-	-	-	-	-
Ind. metalúrgica de base e fab. produtos metálicos	-	-	2	0,9	5	1,8	-	150,0
Fab. eq. informático, elétrico, máq. e equip. n.e.	2	0,8	-	-	2	0,7	-	-
Fab. veíc. automóveis e outro equip.de transporte	-	-	-	-	-	-	-	-
Fab.mobiliário, repar. máq. e equip., e outras ind.transf.	1	0,4	1	0,5	4	1,4	300,0	300,0
Eletricidade, gás e água, saneam., resíd.e despoluição	3	1,2	-	-	2	0,7	-33,3	-
Construção	11	4,5	9	4,1	8	2,9	-27,3	-11,1
Serviços	208	86,0	188	84,7	243	87,4	16,8	29,3
Comércio, manut. repar. veículos autom. e motoc.	16	6,6	1	0,5	4	1,4	-75,0	300,0
Comércio por grosso e a retalho	28	11,6	37	16,7	40	14,4	42,9	8,1
Transportes e armazenagem	1	0,4	3	1,4	2	0,7	100,0	-33,3
Alojamento, restauração e similares	71	29,3	88	39,6	108	38,8	52,1	22,7
Atividades de informação e de comunicação	4	1,7	3	1,4	1	0,4	-75,0	-66,7
Atividades financeiras e de seguros	-	-	-	-	-	-	-	-
Atividades imobiliárias, administ. e dos serviços apoio	49	20,2	19	8,6	27	9,7	-44,9	42,1
Atividades de consultoria, científicas, técnicas e simil.	5	2,1	7	3,2	5	1,8	-	-28,6
Admin. pública, educação, ativ. saúde e apoio social	13	5,4	9	4,1	29	10,4	123,1	222,2
Outras atividades de serviços	21	8,7	21	9,5	27	9,7	28,6	28,6

QUADRO XI - OFERTAS DE EMPREGO POR GRUPOS DE PROFISSÕES

Situação no fim dos meses

REGIÃO AUTÓNOMA DA MADEIRA

Grupos de Profissões - CPP/10	JUNHO/15		MAIO/16		JUNHO/16		Var. %	
	V.A.	%	V.A.	%	V.A.	%	Mês homól.	Mês anter.
Total	333	100,0	342	100,0	373	100,0	12,0	9,1
01 Oficiais das Forças Armadas	-	-	-	-	-	-	-	-
02 Sargentos das Forças Armadas	-	-	-	-	-	-	-	-
03 Outro pessoal das Forças Armadas	-	-	-	-	-	-	-	-
11 Repres.do poder legislativo e de órgãos executivos, dirigentes sup. Adm.Pública, de org.espec., diretores e gestores de empresas	-	-	1	0,3	-	-	-	-100,0
12 Diretores de serviços administrativos e comerciais	-	-	-	-	-	-	-	-
13 Diretores de produção e de serviços especializados	-	-	-	-	-	-	-	-
14 Diretores de hotelaria, restauração, comércio e de outros serviços	2	0,6	-	-	-	-	-100,0	-
21 Especialistas das ciências físicas, matemáticas, engenharias e técnicas afins	2	0,6	4	1,2	2	0,5	-	-50,0
22 Profissionais de saúde	4	1,2	7	2,0	10	2,7	150,0	42,9
23 Professores	1	0,3	1	0,3	2	0,5	100,0	100,0
24 Especialistas em finanças, contabilidade, org. administrativa, relações púb. e comerciais	3	0,9	4	1,2	3	0,8	-	-25,0
25 Especialistas em tecnologias de informação e comunicação (TIC)	2	0,6	3	0,9	2	0,5	-	-33,3
26 Especialistas em assuntos jurídicos, sociais, artísticos e culturais	-	-	1	0,3	-	-	-	-100,0
31 Técnicos e profissões das ciências e engenharia, de nível intermédio	3	0,9	1	0,3	1	0,3	-66,7	-
32 Técnicos e profissionais, de nível intermédio da saúde	6	1,8	1	0,3	3	0,8	-50,0	200,0
33 Técnicos de nível intermédio, das áreas financeira, administrativa e dos negócios	14	4,2	11	3,2	12	3,2	-14,3	9,1
34 Técnicos nível intermédio dos serviços jurídicos, sociais, desportivos, culturais e simil.	6	1,8	1	0,3	2	0,5	-66,7	100,0
35 Técnicos das tecnologias de informação e comunicação	1	0,3	1	0,3	-	-	-100,0	-100,0
41 Empregados de escritório, secretários em geral e operadores de processamento de dados	8	2,4	22	6,4	20	5,4	150,0	-9,1
42 Pessoal de apoio direto a clientes	7	2,1	25	7,3	25	6,7	257,1	-
43 Operadores de dados, de contabilidade, estatística, de serv. financ. e relac. com o registo	4	1,2	3	0,9	9	2,4	125,0	200,0
44 Outro pessoal de apoio de tipo administrativo	1	0,3	-	-	-	-	-100,0	-
51 Trabalhadores dos serviços pessoais	131	39,3	130	38,0	155	41,6	18,3	19,2
52 Vendedores	22	6,6	35	10,2	29	7,8	31,8	-17,1
53 Trabalhadores dos cuidados pessoais e similares	1	0,3	3	0,9	3	0,8	200,0	-
54 Pessoal dos serviços de proteção e segurança	1	0,3	4	1,2	4	1,1	300,0	-
61 Agricultores e trab. qualificados da agricultura e prod. animal, orientados para o mercado	2	0,6	-	-	4	1,1	100,0	-
62 Trab. qualificados da floresta, pesca e caça, orientados para o mercado	-	-	-	-	-	-	-	-
63 Agricultores, criadores de animais, pescadores, caçadores e coletores, de subsistência	-	-	-	-	-	-	-	-
71 Trabalhadores qualificados da construção e similares, exceto eletricitista	27	8,1	5	1,5	11	2,9	-59,3	120,0
72 Trabalhadores qualificados da metalurgia, metalomecânica e similares	16	4,8	5	1,5	6	1,6	-62,5	20,0
73 Trab. qualificados da impressão, fabrico de instrum. precisão, joalheiros, artesãos e simil.	1	0,3	-	-	-	-	-100,0	-
74 Trabalhadores qualificados em eletricidade e em eletrónica	9	2,7	2	0,6	2	0,5	-77,8	-
75 Trabalhadores da transf. alimentos, da madeira, do vestuário e outras ind. e artesanato	12	3,6	16	4,7	9	2,4	-25,0	-43,8
81 Operadores de instalações fixas e máquinas	2	0,6	-	-	1	0,3	-50,0	-
82 Trabalhadores da montagem	-	-	-	-	-	-	-	-
83 Condutores de veículos e operadores de equipamentos móveis	2	0,6	4	1,2	6	1,6	200,0	50,0
91 Trabalhadores de limpeza	19	5,7	15	4,4	19	5,1	-	26,7
92 Trabalhadores não qualificados da agricultura, produção animal, pesca e floresta	-	-	-	-	-	-	-	-
93 Trabalhadores não qualificados da ind. extrativa, construção, ind. transf. e transportes	11	3,3	11	3,2	4	1,1	-63,6	-63,6
94 Assistentes na preparação de refeições	11	3,3	15	4,4	22	5,9	100,0	46,7
95 Vendedores ambulantes (exceto de alimentos) e prestadores de serviços na rua	-	-	-	-	-	-	-	-
96 Trabalhadores dos resíduos e de outros serviços elementares	2	0,6	11	3,2	7	1,9	250,0	-36,4

QUADRO XII - OFERTAS DE EMPREGO POR ATIVIDADE ECONÓMICA

Situação no fim dos meses

REGIÃO AUTÓNOMA DA MADEIRA

Atividade Económica - CAE / Rev.3	JUNHO/15		MAIO/16		JUNHO/16		Var. %	
	V.A.	%	V.A.	%	V.A.	%	Mês homól.	Mês anter.
Total	333	100,0	342	100,0	373	100,0	12,0	9,1
Agricultura, pecuária, caça, floresta e pesca	-	-	1	0,3	3	0,8	-	200,0
Indústria, energia e água e construção	59	17,7	38	11,1	31	9,1	-47,5	-18,4
Indústrias extrativas	-	-	-	-	-	-	-	-
Indústrias alimentares das bebidas e do tabaco	14	4,2	21	6,1	9	2,4	-35,7	-57,1
Fabricação de têxteis	2	0,6	2	0,6	2	0,5	-	-
Indústria do vestuário	-	-	-	-	-	-	-	-
Indústria do couro e dos produtos do couro	-	-	-	-	-	-	-	-
Indústria da madeira e da cortiça	1	0,3	2	0,6	1	0,3	-	-50,0
Indústrias do papel, impressão e reprodução	-	-	1	0,3	-	-	-	-100,0
Fab. prod. petrol., quím., farmac., borracha e plástico	9	2,7	1	0,3	1	0,3	-88,9	-
Fab. de outros produtos minerais não metálicos	-	-	-	-	-	-	-	-
Ind. metalúrgica de base e fab. produtos metálicos	1	0,3	2	0,6	5	1,3	400,0	150,0
Fab. eq. informático, elétrico, máq. e equip. n.e.	1	0,3	-	-	2	0,5	100,0	-
Fab. veic. automóveis e outro equip.de transporte	-	-	-	-	-	-	-	-
Fab.mobiliário, repar. máq. e equip., e outras ind.transf.	5	1,5	4	1,2	3	0,8	-40,0	-25,0
Eletricidade, gás e água, saneam., resíd.e despoluição	-	-	-	-	-	-	-	-
Construção	26	7,8	5	1,5	8	2,1	-69,2	60,0
Serviços	274	82,3	303	88,6	339	90,9	23,7	11,9
Comércio, manut. repar. veículos autom. e motoc.	13	3,9	5	1,5	5	1,3	-61,5	-
Comércio por grosso e a retalho	35	10,5	54	15,8	50	13,4	42,9	-7,4
Transportes e armazenagem	4	1,2	2	0,6	2	0,5	-50,0	-
Alojamento, restauração e similares	123	36,9	152	44,4	172	46,1	39,8	13,2
Atividades de informação e de comunicação	5	1,5	11	3,2	10	2,7	100,0	-9,1
Atividades financeiras e de seguros	1	0,3	1	0,3	-	-	-100,0	-100,0
Atividades imobiliárias, administ. e dos serviços apoio	50	15,0	30	8,8	47	12,6	-6,0	56,7
Atividades de consultoria, científicas, técnicas e simil.	8	2,4	7	2,0	4	1,1	-50,0	-42,9
Admin. pública, educação, ativ. saúde e apoio social	8	2,4	11	3,2	19	5,1	137,5	72,7
Outras atividades de serviços	27	8,1	30	8,8	30	8,0	11,1	-

QUADRO XIII - COLOCAÇÕES EFECTUADAS POR GRUPOS DE PROFISSÕES

Movimento ao longo dos meses

REGIÃO AUTÓNOMA DA MADEIRA

Grupos de Profissões - CPP/10	JUNHO/15				MAIO/16				JUNHO/16				Var. %	
	H	M	TOTAL	%	H	M	TOTAL	%	H	M	TOTAL	%	Mês homól.	Mês anter.
Total	55	66	121	100,0	47	62	109	100,0	62	80	142	100,0	17,4	30,3
01 Oficiais das Forças Armadas	-	-	-	-	-	-	-	-	-	-	-	-	-	-
02 Sargentos das Forças Armadas	-	-	-	-	-	-	-	-	-	-	-	-	-	-
03 Outro pessoal das Forças Armadas	-	-	-	-	-	-	-	-	-	-	-	-	-	-
11 Repres.do poder legislativo e de órgãos executivos, dirigentes sup. Adm.Pública, de org.espec., diretores e gestores de	-	-	-	-	-	-	-	-	1	-	1	0,7	-	-
12 Diretores de serviços administrativos e comerciais	-	-	-	-	-	-	-	-	-	-	-	-	-	-
13 Diretores de produção e de serviços especializados	-	-	-	-	-	-	-	-	-	-	-	-	-	-
14 Diretores de hotelaria, restauração, comércio e de outros serviços	-	-	-	-	-	-	-	-	-	-	-	-	-	-
21 Especialistas das ciências físicas, matemáticas, engenharias e técnicas afins	1	2	3	2,5	1	-	1	0,9	1	2	3	2,1	0,0	200,0
22 Profissionais de saúde	-	1	1	0,8	1	1	2	1,8	1	1	2	1,4	100,0	0,0
23 Professores	-	-	-	-	-	-	-	-	-	-	-	-	-	-
24 Especialistas em finanças, contabilidade, org. administrativa, relações púb. e comerciais	1	-	1	0,8	-	1	1	0,9	-	3	3	2,1	200,0	200,0
25 Especialistas em tecnologias de informação e comunicação (TIC)	-	-	-	-	1	-	1	0,9	1	-	1	0,7	-	0,0
26 Especialistas em assuntos jurídicos, sociais, artísticos e culturais	-	2	2	1,7	-	2	2	1,8	-	1	1	0,7	-50,0	-50,0
31 Técnicos e profissões das ciências e engenharia, de nível intermédio	-	-	-	-	-	-	-	-	-	-	-	-	-	-
32 Técnicos e profissionais, de nível intermédio da saúde	-	2	2	1,7	-	-	-	-	-	1	1	0,7	-50,0	-
33 Técnicos de nível intermédio, das áreas financeira, administrativa e dos negócios	4	-	4	3,3	1	4	5	4,6	2	1	3	2,1	-25,0	-40,0
34 Técnicos nível intermédio dos serviços jurídicos, sociais, desportivos, culturais e simil.	1	1	2	1,7	1	1	2	1,8	1	6	7	4,9	250,0	250,0
35 Técnicos das tecnologias de informação e comunicação	1	-	1	0,8	-	-	-	-	1	-	1	0,7	0,0	-
41 Empregados de escritório, secretários em geral e operadores de processamento de dados	1	3	4	3,3	1	7	8	7,3	1	6	7	4,9	75,0	-12,5
42 Pessoal de apoio direto a clientes	2	5	7	5,8	1	-	1	0,9	2	3	5	3,5	-28,6	400,0
43 Operadores de dados, de contabilidade, estatística, de serv. financ. e relac. com o registo	-	1	1	0,8	1	-	1	0,9	2	-	2	1,4	100,0	100,0
44 Outro pessoal de apoio de tipo administrativo	-	-	-	-	-	-	-	-	-	-	-	-	-	-
51 Trabalhadores dos serviços pessoais	9	16	25	20,7	12	24	36	33,0	13	16	29	20,4	16,0	-19,4
52 Vendedores	3	10	13	10,7	6	11	17	15,6	3	15	18	12,7	38,5	5,9
53 Trabalhadores dos cuidados pessoais e similares	-	4	4	3,3	-	3	3	2,8	-	3	3	2,1	-25,0	0,0
54 Pessoal dos serviços de proteção e segurança	-	-	-	-	-	-	-	-	-	-	-	-	-	-
61 Agricultores e trab. qualificados da agricultura e prod. animal, orientados para o mercado	3	-	3	2,5	-	-	-	-	1	-	1	0,7	-66,7	-
62 Trab. qualificados da floresta, pesca e caça, orientados para o mercado	-	-	-	-	-	-	-	-	-	-	-	-	-	-
63 Agricultores, criadores de animais, pescadores, caçadores e coletores, de subsistência	-	-	-	-	-	-	-	-	-	-	-	-	-	-
71 Trabalhadores qualificados da construção e similares, exceto electricista	5	-	5	4,1	7	-	7	6,4	4	-	4	2,8	-20,0	-42,9
72 Trabalhadores qualificados da metalurgia, metalomecânica e simil.	5	-	5	4,1	4	-	4	3,7	4	-	4	2,8	-20,0	0,0
73 Trab. qualificados da impressão, fabrico de instrum. precisão, joalheiros, artesãos e simil.	-	-	-	-	1	-	1	0,9	-	-	-	-	-	-100,0
74 Trabalhadores qualificados em eletricidade e em eletrónica	5	-	5	4,1	1	-	1	0,9	1	-	1	0,7	-80,0	0,0
75 Trabalhadores da transf. alimentos, da madeira, do vestuário e outras ind. e artesanato	1	1	2	1,7	2	1	3	2,8	6	2	8	5,6	300,0	166,7
81 Operadores de instalações fixas e máquinas	-	-	-	-	-	-	-	-	-	-	-	-	-	-
82 Trabalhadores da montagem	-	-	-	-	-	-	-	-	-	-	-	-	-	-
83 Condutores de veículos e operadores de equipamentos móveis	6	-	6	5,0	3	-	3	2,8	3	-	3	2,1	-50,0	0,0
91 Trabalhadores de limpeza	1	13	14	11,6	-	7	7	6,4	3	11	14	9,9	0,0	100,0
92 Trabalhadores não qualificados da agricultura, produção animal, pesca e floresta	-	-	-	-	-	-	-	-	-	-	-	-	-	-
93 Trabalhadores não qualificados da ind. extrativa, construção, ind. transf. e transportes	1	-	1	0,8	1	-	1	0,9	9	6	15	10,6	1400,0	1400,0
94 Assistentes na preparação de refeições	2	4	6	5,0	1	-	1	0,9	-	3	3	2,1	-50,0	200,0
95 Vendedores ambulantes (exceto de alimentos) e prestadores de serviços na rua	-	-	-	-	-	-	-	-	-	-	-	-	-	-
96 Trabalhadores dos resíduos e de outros serviços elementares	3	1	4	3,3	1	-	1	0,9	2	-	2	1,4	-50,0	100,0



QUADRO XIV - COLOCAÇÕES EFECTUADAS POR ATIVIDADE ECONÓMICA
Movimento ao longo dos meses

REGIÃO AUTÓNOMA DA MADEIRA

Actividade Económica - CAE / Rev.3	JUNHO/15				MAIO/16				JUNHO/16				Var. %	
	H	M	TOTAL	%	H	M	TOTAL	%	H	M	TOTAL	%	Mês homól.	Mês anter.
Total	55	66	121	100,0	47	62	109	100,0	62	80	142	100,0	17,4	30,3
Agricultura, pecuária, caça, floresta e pesca	-	-	-	-	1	-	1	0,9	1	1	2	1,4	-	100,0
Indústria, energia e água e construção	10	7	17	14,0	11	5	16	14,7	14	4	18	12,7	5,9	12,5
Indústrias extrativas	-	-	-	-	-	-	-	-	-	-	-	-	-	-
Indústrias alimentares das bebidas e do tabaco	-	5	5	4,1	2	2	4	3,7	2	2	4	2,8	-20,0	-
Fabricação de têxteis	-	1	1	0,8	-	-	-	-	-	1	1	0,7	-	-
Indústria do vestuário	-	-	-	-	-	-	-	-	-	-	-	-	-	-
Indústria do couro e dos produtos do couro	-	-	-	-	-	-	-	-	-	-	-	-	-	-
Indústria da madeira e da cortiça	-	-	-	-	-	-	-	-	-	-	-	-	-	-
Indústrias do papel, impressão e reprodução	-	-	-	-	1	-	1	0,9	-	-	-	-	-	-100,0
Fab.prod. petrol., quím., farmac., borracha e plástico	-	-	-	-	1	-	1	0,9	-	-	-	-	-	-100,0
Fab. de outros produtos minerais não metálicos	1	-	1	0,8	-	-	-	-	-	-	-	-	-100,0	-
Ind. metalúrgica de base e fab. produtos metálicos	-	-	-	-	-	-	-	-	3	-	3	2,1	-	-
Fab. eq. informático, elétrico, máq. e equip. n.e.	2	-	2	1,7	-	-	-	-	-	-	-	-	-100,0	-
Fab. veíc. automóveis e outro equip.de transporte	-	-	-	-	-	-	-	-	-	-	-	-	-	-
Fab. mobiliário, repar. máq. e equip., e outras ind.transf.	-	-	-	-	-	-	-	-	4	-	4	2,8	-	-
Eletricidade, gás e água, saneam., resid.e despoluição	-	-	-	-	-	1	1	0,9	2	-	2	1,4	-	100,0
Construção	7	1	8	6,6	7	2	9	8,3	3	1	4	2,8	-50,0	-55,6
Serviços	45	59	104	86,0	35	57	92	84,4	47	75	122	85,9	17,3	32,6
Comércio, manut. repar. veículos autom. e motoc.	7	3	10	8,3	2	-	2	1,8	1	1	2	1,4	-80,0	-
Comércio por grosso e a retalho	10	12	22	18,2	7	10	17	15,6	16	21	37	26,1	68,2	117,6
Transportes e armazenagem	-	-	-	-	2	-	2	1,8	2	-	2	1,4	-	-
Alojamento, restauração e similares	12	17	29	24,0	13	22	35	32,1	15	23	38	26,8	31,0	8,6
Atividades de informação e de comunicação	4	3	7	5,8	1	1	2	1,8	1	-	1	0,7	-85,7	-50,0
Atividades financeiras e de seguros	-	-	-	-	-	-	-	-	1	-	1	0,7	-	-
Atividades imobiliárias, administ. e dos serviços apoio	6	6	12	9,9	2	4	6	5,5	3	1	4	2,8	-66,7	-33,3
Atividades de consultoria, científicas, técnicas e simil.	1	2	3	2,5	3	3	6	5,5	1	4	5	3,5	66,7	-16,7
Admin. pública, educação, ativ. saúde e apoio social	-	7	7	5,8	-	5	5	4,6	1	14	15	10,6	114,3	200,0
Outras atividades de serviços	5	9	14	11,6	5	12	17	15,6	6	11	17	12,0	21,4	-



CONCEITOS E DEFINIÇÕES:

PEDIDOS DE EMPREGO - Total de pessoas com idade igual ou superior a 16 anos (salvaguardando as reservas previstas na lei), inscritas no Centro de Emprego para obter um emprego por conta de outrem.

Subdividem-se nas categorias:

DESEMPREGADOS/DESEMPREGO REGISTADO - Candidatos inscritos que não têm trabalho, procuram um emprego como trabalhador por conta de outrem, estão imediatamente disponíveis e têm capacidade para trabalhar, dos quais:

1º emprego: nunca trabalharam,
Novo emprego: já trabalharam.

EMPREGADOS - Candidatos inscritos que, tendo um emprego a tempo completo ou parcial pretendem mudar para outro emprego; (inclui candidatos na situação de suspensos temporariamente do trabalho, mas que mantêm um vínculo formal à empresa);

OCUPADOS - Candidatos inscritos a desenvolver uma atividade temporária, no âmbito da satisfação de necessidades coletivas, ao abrigo de um Programa Ocupacional de Emprego, a frequentar formação profissional ou integrado em medidas ativas de emprego, com exceção das medidas que visem a criação do próprio emprego ou de postos de trabalho, ou seja, que visem a integração direta no mercado de trabalho;

INDISPONÍVEIS TEMPORARIAMENTE - Candidatos inscritos que não reúnem as condições imediatas para o trabalho e apresentam indisponibilidade justificada.

DESEMPREGADOS JOVENS - Candidatos desempregados com menos de 25 anos de idade.

DESEMPREGADOS ADULTOS - Candidatos desempregados com 25 ou mais anos de idade.

DESEMPREGADOS DE CURTA DURAÇÃO - Candidatos inscritos como desempregados há menos de um ano.

DESEMPREGADOS DE LONGA DURAÇÃO - Candidatos inscritos como desempregados há um ano ou mais.

OFERTAS DE EMPREGO - Empregos disponíveis comunicados pelas entidades empregadoras ao Centro de Emprego.

COLOCAÇÕES - Ofertas de emprego satisfeitas, com candidatos apresentados pelo Centro de Emprego.

AUTOCOLOCAÇÕES - Obtenção, por iniciativa própria, de colocações profissionais.

As estatísticas dos **Pedidos** e **Ofertas de Emprego**, podem referir-se a:

Situação no fim do mês - Número de registos existentes no final do mês.

Movimento ao longo do mês - Número de registos durante o mês.

As estatísticas das **Colocações** referem-se apenas ao movimento ao longo do mês.

CLASSIFICAÇÕES UTILIZADAS:

Classificação Portuguesa das Profissões - 2010 - 14ª Deliberação da secção permanente de coordenação estatística do Conselho Superior de Estatística - Instituto Nacional de Estatística, I.P. (DR, IIª Série, nº106 de 01/06/2010).

Classificação Portuguesa das Atividades Económicas – CAE - Rev. 3 (D.L. 381/2007, de 14/11).

**SINAIS CONVENCIONAIS:**

- ... Confidencial
- Resultado nulo
- x Dado não disponível
- * Dado retificado
- 0 Dado inferior a metade da unidade utilizada

SIGLAS

H	Total no sexo masculino
M	Total no sexo feminino
< 25 anos	Menores de 25 anos
>= 25 anos	Com 25 anos ou mais
< 1 ano	Há menos de 1 ano
>= 1 ano	Há 1 ano ou mais
%	Valor percentual

FICHA TÉCNICA

Edição

Secretaria Regional da Inclusão e Assuntos Sociais
Instituto de Emprego da Madeira, IP-RAM
Rua da Boa Viagem, nº 36
9060 - 027 Funchal
Tel.: 291 213 260 /1
Fax: 291 220 014
E-mail: emprego@iem.gov-madeira.pt
Site: www.iem.gov-madeira.pt

Coordenação e Conceção Gráfica

Direção de Planeamento e Promoção de Emprego
Gabinete de Planeamento e Estatística

Formato: Publicação em suporte eletrónico

Periodicidade: Mensal

Data de edição: Julho de 2016