

SÍNTESE - INDICADORES DO MERCADO DE EMPREGO

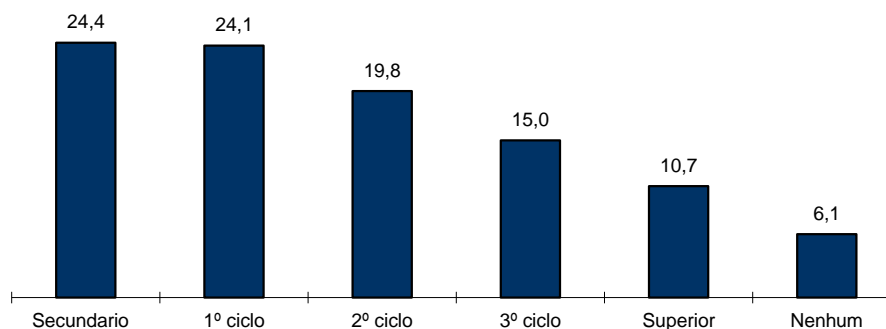
REGIÃO AUTÓNOMA DA MADEIRA

	OUTUBRO/15		SETEMBRO/16		OUTUBRO/16		VARIACÃO %	
	V.A.	%	V.A.	%	V.A.	%	Mês Homólogo	Mês Anterior
DESEMPREGO REGISTRADO	22.326	100,0	20.391	100,0	20.386	100,0	-8,7	0,0
Homens	12.041	53,9	10.693	52,4	10.659	52,3	-11,5	-0,3
Mulheres	10.285	46,1	9.698	47,6	9.727	47,7	-5,4	0,3
< 25 anos de idade	2.976	13,3	2.746	13,5	2.733	13,4	-8,2	-0,5
Homens	1.461		1.282		1.269		-13,1	-1,0
Mulheres	1.515		1.464		1.464		-3,4	0,0
>= 25 anos de idade	19.350	86,7	17.645	86,5	17.653	86,6	-8,8	0,0
Homens	10.580		9.411		9.390		-11,2	-0,2
Mulheres	8.770		8.234		8.263		-5,8	0,4
< 1 ano de inscrição	10.000	44,8	8.613	42,2	8.712	42,7	-12,9	1,1
Homens	5.291		4.373		4.438		-16,1	1,5
Mulheres	4.709		4.240		4.274		-9,2	0,8
>= 1 ano de inscrição	12.326	55,2	11.778	57,8	11.674	57,3	-5,3	-0,9
Homens	6.750		6.320		6.221		-7,8	-1,6
Mulheres	5.576		5.458		5.453		-2,2	-0,1
Primeiro Emprego	2.703	12,1	2.542	12,5	2.508	12,3	-7,2	-1,3
Novo Emprego	19.623	87,9	17.849	87,5	17.878	87,7	-8,9	0,2
Atividades económicas		100,0		100,0		100,0		
Agric.,pecuária,caça, silvic.e pesca	502	2,6	391	2,2	486	2,7	-3,2	24,3
Indústria,energia e água e construção	5.519	28,1	4.777	26,8	4.643	26,0	-15,9	-2,8
Serviços	13.602	69,3	12.681	71,0	12.749	71,3	-6,3	0,5
Nível de Instrução								
Nenhum Nível de Instrução	1.398	6,3	1.263	6,2	1.235	6,1	-11,7	-2,2
Básico - 1º Ciclo	5.612	25,1	4.968	24,4	4.917	24,1	-12,4	-1,0
Básico - 2º Ciclo	4.433	19,9	4.048	19,9	4.030	19,8	-9,1	-0,4
Básico - 3º Ciclo	3.402	15,2	3.085	15,1	3.064	15,0	-9,9	-0,7
Secundário	5.134	23,0	4.849	23,8	4.968	24,4	-3,2	2,5
Superior	2.347	10,5	2.178	10,7	2.172	10,7	-7,5	-0,3
PROCURA DE EMPREGO AO LONGO DO MÊS								
Desempregados	1.545	100,0	1.702	100,0	1.475	100,0	-4,5	-13,3
Homens	854	55,3	755	44,4	764	51,8	-10,5	1,2
Mulheres	691	44,7	947	55,6	711	48,2	2,9	-24,9
Primeiro Emprego	237	15,3	298	17,5	229	15,5	-3,4	-23,2
Novo Emprego	1.308	84,7	1.404	82,5	1.246	84,5	-4,7	-11,3
OFERTAS DE EMPREGO								
Recebidas ao longo do mês	209		245		174		-16,7	-29,0
Permanecem no fim do mês	281		311		316		12,5	1,6
AJUSTAMENTO DO MERCADO DE EMPREGO								
Autocolocações	420		851		431		2,6	-49,4
Colocações	143		132		145		1,4	9,8

**QUADRO I - DESEMPREGO REGISTRADO POR NÍVEL DE INSTRUÇÃO SEGUNDO O GRUPO ETÁRIO E O TEMPO DE INSCRIÇÃO**

REGIÃO AUTÓNOMA DA MADEIRA

HOMENS / MULHERES	< 25 ANOS			≥ 25 ANOS			TOTAL
	TOTAL	< 1ANO	≥1ANO	TOTAL	< 1ANO	≥1ANO	
Total	2.733	1.899	834	17.653	6.813	10.840	20.386
Nenhum Nível de Instrução	4	1	3	1.231	304	927	1.235
Básico - 1º Ciclo	66	40	26	4.851	1.454	3.397	4.917
Básico - 2º Ciclo	310	190	120	3.720	1.437	2.283	4.030
Básico - 3º Ciclo	624	448	176	2.440	1.091	1.349	3.064
Secundário	1.347	956	391	3.621	1.741	1.880	4.968
Superior	382	264	118	1.790	786	1.004	2.172
HOMENS							
Total	1.269	877	392	9.390	3.561	5.829	10.659
Nenhum Nível de Instrução	1	0	1	813	202	611	814
Básico - 1º Ciclo	45	29	16	2.887	852	2.035	2.932
Básico - 2º Ciclo	183	115	68	2.168	845	1.323	2.351
Básico - 3º Ciclo	333	235	98	1.292	599	693	1.625
Secundário	605	426	179	1.544	751	793	2.149
Superior	102	72	30	686	312	374	788
MULHERES							
Total	1.464	1.022	442	8.263	3.252	5.011	9.727
Nenhum Nível de Instrução	3	1	2	418	102	316	421
Básico - 1º Ciclo	21	11	10	1.964	602	1.362	1.985
Básico - 2º Ciclo	127	75	52	1.552	592	960	1.679
Básico - 3º Ciclo	291	213	78	1.148	492	656	1.439
Secundário	742	530	212	2.077	990	1.087	2.819
Superior	280	192	88	1.104	474	630	1.384

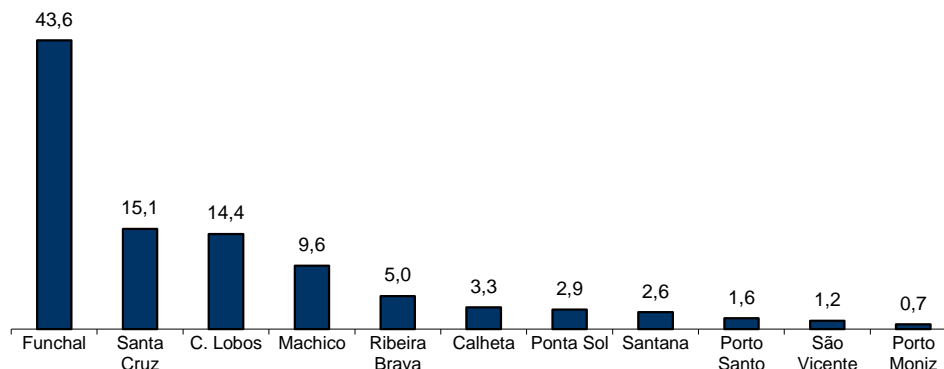
Distribuição Percentual do Desemprego Registrado por Nível de Instrução

QUADRO II - DESEMPREGO REGISTRADO POR CONCELHOS SEGUNDO O GRUPO ETÁRIO E O TEMPO DE INSCRIÇÃO

REGIÃO AUTÓNOMA DA MADEIRA

HOMENS / MULHERES	< 25 ANOS			≥ 25 ANOS			TOTAL
	TOTAL	< 1ANO	≥1ANO	TOTAL	< 1ANO	≥1ANO	
Total	2.733	1.899	834	17.653	6.813	10.840	20.386
Calheta	80	65	15	592	218	374	672
Câmara de Lobos	485	316	169	2.445	900	1.545	2.930
Funchal	1.084	778	306	7.802	2.939	4.863	8.886
Machico	226	159	67	1.722	787	935	1.948
Ponta do Sol	118	77	41	482	196	286	600
Porto Moniz	11	5	6	137	56	81	148
Ribeira Brava	161	107	54	856	345	511	1.017
Santa Cruz	422	286	136	2.660	1.032	1.628	3.082
Santana	60	40	20	460	122	338	520
São Vicente	41	32	9	210	79	131	251
Porto Santo	45	34	11	287	139	148	332
HOMENS							
Total	1.269	877	392	9.390	3.561	5.829	10.659
Calheta	45	37	8	317	114	203	362
Câmara de Lobos	205	126	79	1.371	480	891	1.576
Funchal	495	353	142	4.056	1.489	2.567	4.551
Machico	116	80	36	1.022	528	494	1.138
Ponta do Sol	51	34	17	219	92	127	270
Porto Moniz	6	4	2	90	31	59	96
Ribeira Brava	84	55	29	490	172	318	574
Santa Cruz	191	136	55	1.298	486	812	1.489
Santana	29	20	9	234	56	178	263
São Vicente	22	15	7	122	46	76	144
Porto Santo	25	17	8	171	67	104	196
MULHERES							
Total	1.464	1.022	442	8.263	3.252	5.011	9.727
Calheta	35	28	7	275	104	171	310
Câmara de Lobos	280	190	90	1.074	420	654	1.354
Funchal	589	425	164	3.746	1.450	2.296	4.335
Machico	110	79	31	700	259	441	810
Ponta do Sol	67	43	24	263	104	159	330
Porto Moniz	5	1	4	47	25	22	52
Ribeira Brava	77	52	25	366	173	193	443
Santa Cruz	231	150	81	1.362	546	816	1.593
Santana	31	20	11	226	66	160	257
São Vicente	19	17	2	88	33	55	107
Porto Santo	20	17	3	116	72	44	136

Distribuição Percentual do Desemprego Registrado por Concelhos

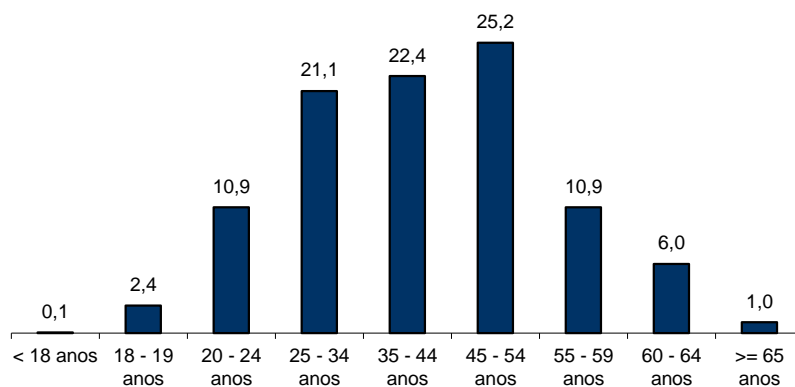


QUADRO III - DESEMPREGO REGISTRADO POR GRUPO ETÁRIO SEGUNDO O TEMPO DE INSCRIÇÃO

REGIÃO AUTÓNOMA DA MADEIRA

HOMENS / MULHERES	TEMPO DE INSCRIÇÃO						TOTAL
	< 1MÊS	1 - 2 MESES	3 - 5 MESES	6 - 11 MESES	12 - 23 MESES	>= 24 MESES	
Total	1.441	2.268	2.193	2.810	3.823	7.851	20.386
< 18 anos	4	4	6	-	-	-	14
18 - 19 anos	89	167	92	74	65	2	489
20 - 24 anos	240	444	410	369	456	311	2.230
25 - 34 anos	453	614	603	734	854	1036	4.294
35 - 44 anos	297	490	477	707	953	1633	4.557
45 - 54 anos	241	383	389	579	876	2678	5.146
55 - 59 anos	80	112	122	220	364	1332	2.230
60 - 64 anos	36	51	81	116	228	717	1.229
>= 65 anos	1	3	13	11	27	142	197
HOMENS							
Total	746	1.126	1.124	1.442	1.940	4.281	10.659
< 18 anos	-	1	2	-	-	-	3
18 - 19 anos	47	79	56	41	31	-	254
20 - 24 anos	120	197	173	161	207	154	1.012
25 - 34 anos	211	283	306	362	387	433	1.982
35 - 44 anos	150	251	259	366	469	813	2.308
45 - 54 anos	141	222	212	317	478	1571	2.941
55 - 59 anos	56	67	67	130	222	794	1.336
60 - 64 anos	20	26	41	59	128	425	699
>= 65 anos	1	-	8	6	18	91	124
MULHERES							
Total	695	1.142	1.069	1.368	1.883	3.570	9.727
< 18 anos	4	3	4	-	-	-	11
18 - 19 anos	42	88	36	33	34	2	235
20 - 24 anos	120	247	237	208	249	157	1.218
25 - 34 anos	242	331	297	372	467	603	2.312
35 - 44 anos	147	239	218	341	484	820	2.249
45 - 54 anos	100	161	177	262	398	1107	2.205
55 - 59 anos	24	45	55	90	142	538	894
60 - 64 anos	16	25	40	57	100	292	530
>= 65 anos	-	3	5	5	9	51	73

Distribuição Percentual do Desemprego Registrado por Grupos Etários





QUADRO IV - DESEMPREGO REGISTRADO POR GRUPOS DE PROFISSÕES
Situação no fim dos meses

REGIÃO AUTÓNOMA DA MADEIRA

Grupos de Profissões - CPP/10	OUTUBRO/15				SETEMBRO/16				OUTUBRO/16				Var. %	
	H	M	TOTAL	%	H	M	TOTAL	%	H	M	TOTAL	%	Mês homól.	Mês anter.
Total	12.041	10.285	22.326	100,0	10.693	9.698	20.391	100,0	10.659	9.727	20.386	100,0	-8,7	-0,0
01 Oficiais das Forças Armadas	1	-	1	0,0	3	1	4	0,0	4	1	5	0,0	400,0	25,0
02 Sargentos das Forças Armadas	-	-	-	-	-	-	-	-	-	-	-	-	-	-
03 Outro pessoal das Forças Armadas	7	1	8	0,0	17	1	18	0,1	16	-	16	0,1	100,0	-11,1
11 Repres.do poder legislativo e de órgãos executivos, dirigentes sup. Adm.Pública, de org.espec., diretores e gestores de empresas	15	2	17	0,1	8	3	11	0,1	11	4	15	0,1	-11,8	36,4
12 Diretores de serviços administrativos e comerciais	35	24	59	0,3	35	20	55	0,3	36	20	56	0,3	-5,1	1,8
13 Diretores de produção e de serviços especializados	16	5	21	0,1	14	6	20	0,1	14	6	20	0,1	-4,8	-
14 Diretores de hotelaria, restauração, comércio e de outros serviços	60	43	103	0,5	78	39	117	0,6	80	36	116	0,6	12,6	-0,9
21 Especialistas das ciências físicas, matemáticas, engenharias e técnicas afins	335	196	531	2,4	266	193	459	2,3	267	193	460	2,3	-13,4	0,2
22 Profissionais de saúde	33	134	167	0,7	34	129	163	0,8	37	116	153	0,8	-8,4	-6,1
23 Professores	94	316	410	1,8	91	316	407	2,0	73	274	347	1,7	-15,4	-14,7
24 Especialistas em finanças, contabilidade, org. administrativa, relações púb. e comerciais	162	196	358	1,6	148	202	350	1,7	141	205	346	1,7	-3,4	-1,1
25 Especialistas em tecnologias de informação e comunicação (TIC)	92	19	111	0,5	76	15	91	0,4	78	20	98	0,5	-11,7	7,7
26 Especialistas em assuntos jurídicos, sociais, artísticos e culturais	143	326	469	2,1	132	294	426	2,1	141	303	444	2,2	-5,3	4,2
31 Técnicos e prof. das ciências e engenharia, de nível intermédio	341	45	386	1,7	308	33	341	1,7	306	33	339	1,7	-12,2	-0,6
32 Técnicos e profissionais, de nível intermédio da saúde	64	138	202	0,9	51	128	179	0,9	50	136	186	0,9	-7,9	3,9
33 Técnicos de nível intermédio, das áreas financeira, administrativa e dos negócios	321	216	537	2,4	291	205	496	2,4	285	204	489	2,4	-8,9	-1,4
34 Técnicos nível intermédio dos serviços jurídicos, sociais, desportivos, culturais e simil.	206	175	381	1,7	180	172	352	1,7	191	168	359	1,8	-5,8	2,0
35 Técnicos das tecnologias de informação e comunicação	218	16	234	1,0	184	17	201	1,0	187	16	203	1,0	-13,2	1,0
41 Empregados de escritório, secretários em geral e operadores de processamento de dados	392	939	1.331	6,0	349	880	1.229	6,0	348	882	1.230	6,0	-7,6	0,1
42 Pessoal de apoio direto a clientes	222	369	591	2,6	197	306	503	2,5	217	309	526	2,6	-11,0	4,6
43 Operadores de dados, de contabilidade, estatística, de serv. financ. e relac. com o registo	267	71	338	1,5	236	61	297	1,5	247	57	304	1,5	-10,1	2,4
44 Outro pessoal de apoio de tipo administrativo	25	13	38	0,2	15	11	26	0,1	18	12	30	0,1	-21,1	15,4
51 Trabalhadores dos serviços pessoais	733	1.110	1.843	8,3	619	938	1.557	7,6	621	971	1.592	7,8	-13,6	2,2
52 Vendedores	575	1.608	2.183	9,8	525	1.533	2.058	10,1	514	1.590	2.104	10,3	-3,6	2,2
53 Trabalhadores dos cuidados pessoais e similares	21	566	587	2,6	22	606	628	3,1	21	605	626	3,1	6,6	-0,3
54 Pessoal dos serviços de proteção e segurança	232	11	243	1,1	179	11	190	0,9	188	10	198	1,0	-18,5	4,2
61 Agricultores e trab. qualificados da agricultura e prod. animal, orientados para o mercado	345	34	379	1,7	308	38	346	1,7	309	40	349	1,7	-7,9	0,9
62 Trab. qualificados da floresta, pesca e caça, orientados para o mercado	223	3	226	1,0	138	-	138	0,7	230	-	230	1,1	1,8	66,7
63 Agricultores, criadores de animais, pescadores, caçadores e coletores, de subsistência	36	8	44	0,2	44	9	53	0,3	39	8	47	0,2	6,8	-11,3
71 Trabalhadores qualificados da construção e similares, exceto electricista	2.129	2	2.131	9,5	1.856	1	1.857	9,1	1.760	-	1.760	8,6	-17,4	-5,2
72 Trabalhadores qualificados da metalurgia, metalomecânica e simil.	510	3	513	2,3	438	3	441	2,2	428	3	431	2,1	-16,0	-2,3
73 Trab. qualificados da impressão, fabrico de instrum. precisão, joalheiros, artesãos e simil.	26	11	37	0,2	31	11	42	0,2	30	11	41	0,2	10,8	-2,4
74 Trabalhadores qualificados em eletricidade e em eletrónica	295	2	297	1,3	251	3	254	1,2	246	2	248	1,2	-16,5	-2,4
75 Trabalhadores da transf. alimentos, da madeira, do vestuário e outras ind. e artesanato	239	194	433	1,9	232	175	407	2,0	220	175	395	1,9	-8,8	-2,9
81 Operadores de instalações fixas e máquinas	106	93	199	0,9	87	77	164	0,8	83	82	165	0,8	-17,1	0,6
82 Trabalhadores da montagem	15	-	15	0,1	11	-	11	0,1	11	-	11	0,1	-26,7	-
83 Condutores de veículos e operadores de equipamentos móveis	1.003	13	1.016	4,6	920	9	929	4,6	924	13	937	4,6	-7,8	0,9
91 Trabalhadores de limpeza	228	2.527	2.755	12,3	217	2.466	2.683	13,2	223	2.434	2.657	13,0	-3,6	-1,0
92 Trabalhadores não qualificados da agricultura, produção animal, pesca e floresta	41	11	52	0,2	23	11	34	0,2	32	10	42	0,2	-19,2	23,5
93 Trabalhadores não qualificados da ind. extrativa, construção, ind. transf. e transportes	1.274	279	1.553	7,0	1.110	244	1.354	6,6	1.052	253	1.305	6,4	-16,0	-3,6
94 Assistentes na preparação de refeições	295	454	749	3,4	264	392	656	3,2	268	388	656	3,2	-12,4	-
95 Vendedores ambulantes (exceto de alimentos) e prestadores de serviços na rua	7	3	10	0,0	8	1	9	0,0	7	1	8	0,0	-20,0	-11,1
96 Trabalhadores dos resíduos e de outros serviços elementares	659	109	768	3,4	697	138	835	4,1	706	136	842	4,1	9,6	0,8

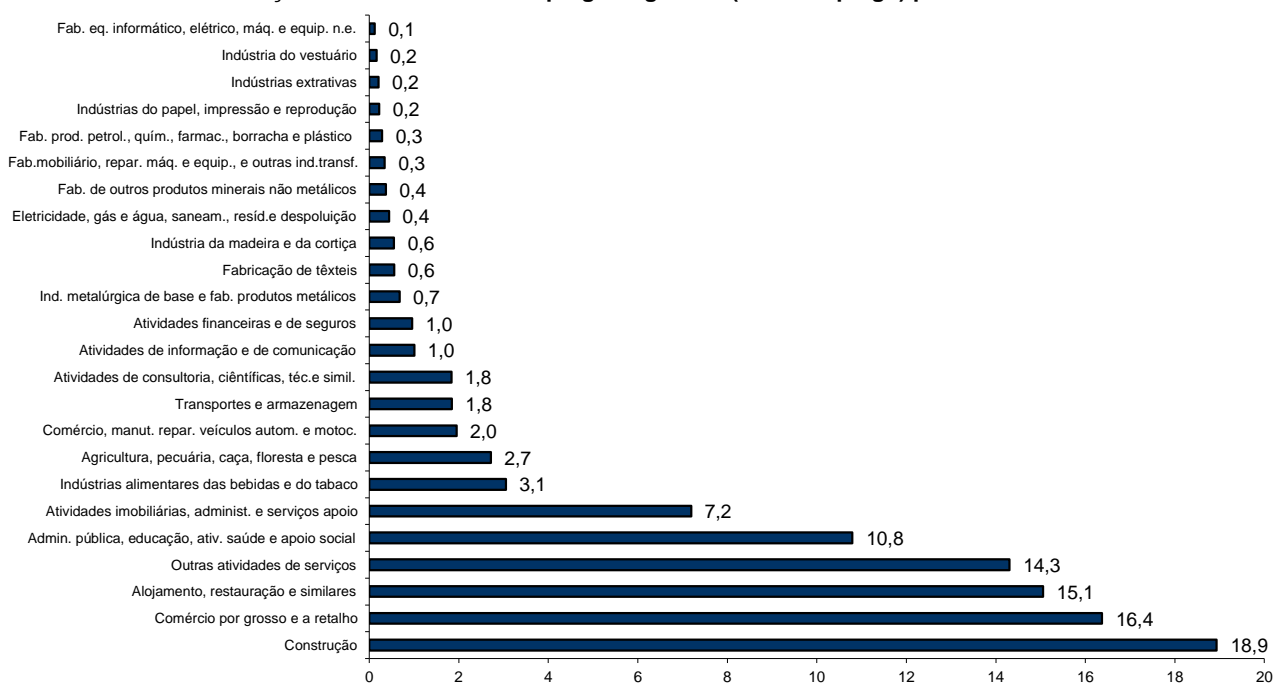
QUADRO V - DESEMPREGO REGISTRADO (NOVO EMPREGO) POR ATIVIDADE ECONÓMICA

Situação no fim dos meses

REGIÃO AUTÓNOMA DA MADEIRA

Atividade Económica - CAE / Rev.3	OUTUBRO/15				SETEMBRO/16				OUTUBRO/16				Var. %	
	H	M	TOTAL	%	H	M	TOTAL	%	H	M	TOTAL	%	Mês homól.	Mês anter.
Total	10.754	8.869	19.623	100,0	9.576	8.273	17.849	100,0	9.554	8.324	17.878	100,0	-8,9	0,2
Agricultura, pecuária, caça, floresta e pesca	400	102	502	2,6	290	101	391	2,2	389	97	486	2,7	-3,2	24,3
Indústria, energia e água e construção	4.700	819	5.519	28,1	4.010	767	4.777	26,8	3.869	774	4.643	26,0	-15,9	-2,8
Indústrias extrativas	27	3	30	0,2	28	8	36	0,2	28	9	37	0,2	23,3	2,8
Indústrias alimentares das bebidas e do tabaco	299	327	626	3,2	253	290	543	3,0	254	292	546	3,1	-12,8	0,6
Fabricação de têxteis	10	93	103	0,5	8	92	100	0,6	8	92	100	0,6	-2,9	-
Indústria do vestuário	6	32	38	0,2	2	25	27	0,2	4	25	29	0,2	-23,7	7,4
Indústria do couro e dos produtos do couro		1	1	0,0	-	1	1	0,0	-	1	1	0,0	-	-
Indústria da madeira e da cortiça	105	16	121	0,6	87	17	104	0,6	83	16	99	0,6	-18,2	-4,8
Indústrias do papel, impressão e reprodução	30	17	47	0,2	23	14	37	0,2	24	16	40	0,2	-14,9	8,1
Fab. prod. petrol., quím., farmac., borracha e plástico	48	9	57	0,3	41	12	53	0,3	38	13	51	0,3	-10,5	-3,8
Fab. de outros produtos minerais não metálicos	81	10	91	0,5	64	10	74	0,4	58	8	66	0,4	-27,5	-10,8
Ind. metalúrgica de base e fab. produtos metálicos	144	18	162	0,8	120	19	139	0,8	102	19	121	0,7	-25,3	-12,9
Fab. eq. informático, elétrico, máq. e equip. n.e.	20	3	23	0,1	14	6	20	0,1	15	7	22	0,1	-4,3	10,0
Fab. veic. automóveis e outro equip.de transporte	5	1	6	0,0	5	1	6	0,0	4	1	5	0,0	-16,7	-16,7
Fab.mobiliário, repar. máq. e equip., e outras ind.transf.	52	19	71	0,4	43	19	62	0,3	42	20	62	0,3	-12,7	-
Eletricidade, gás e água, saneam., resid.e despoluição	42	25	67	0,3	44	25	69	0,4	52	27	79	0,4	17,9	14,5
Construção	3.831	245	4.076	20,8	3.278	228	3.506	19,6	3.157	228	3.385	18,9	-17,0	-3,5
Serviços	5.654	7.948	13.602	69,3	5.276	7.405	12.681	71,0	5.296	7.453	12.749	71,3	-6,3	0,5
Comércio, manut. repar. veículos autom. e motoc.	331	82	413	2,1	296	73	369	2,1	279	70	349	2,0	-15,5	-5,4
Comércio por grosso e a retalho	1.336	1.897	3.233	16,5	1.191	1.717	2.908	16,3	1.166	1.761	2.927	16,4	-9,5	0,7
Transportes e armazenagem	294	100	394	2,0	234	78	312	1,7	239	91	330	1,8	-16,2	5,8
Alojamento, restauração e similares	1.117	1.854	2.971	15,1	969	1.660	2.629	14,7	1.006	1.685	2.691	15,1	-9,4	2,4
Atividades de informação e de comunicação	120	64	184	0,9	117	63	180	1,0	116	64	180	1,0	-2,2	-
Atividades financeiras e de seguros	117	76	193	1,0	106	71	177	1,0	106	65	171	1,0	-11,4	-3,4
Atividades imobiliárias, administ. e serviços apoio	670	849	1.519	7,7	528	740	1.268	7,1	546	740	1.286	7,2	-15,3	1,4
Atividades de consultoria, científicas, téc.e simil.	142	201	343	1,7	136	198	334	1,9	133	195	328	1,8	-4,4	-1,8
Admin. pública, educação, ativ. saúde e apoio social	709	1.164	1.873	9,5	815	1.137	1.952	10,9	829	1.101	1.930	10,8	3,0	-1,1
Outras atividades de serviços	818	1.661	2.479	12,6	884	1.668	2.552	14,3	876	1.681	2.557	14,3	3,1	0,2

Distribuição Percentual do Desemprego Registrado (Novo Emprego) por Atividade Económica





QUADRO VI - DESEMPREGADOS INSCRITOS POR GRUPOS DE PROFISSÕES
Movimento ao longo dos meses

REGIÃO AUTÓNOMA DA MADEIRA

Grupos de Profissões - CPP/10	OUTUBRO/15				SETEMBRO/16				OUTUBRO/16				Var. %	
	H	M	TOTAL	%	H	M	TOTAL	%	H	M	TOTAL	%	Mês homól.	Mês anter.
Total	854	691	1.545	100,0	755	947	1.702	100,0	764	711	1.475	100,0	-4,5	-13,3
01 Oficiais das Forças Armadas	-	-	-	-	-	-	-	-	-	-	-	-	-	-
02 Sargentos das Forças Armadas	-	-	-	-	-	-	-	-	-	-	-	-	-	-
03 Outro pessoal das Forças Armadas	-	-	-	-	4	-	4	0,2	-	-	-	-	-	-100,0
11 Repres.do poder legislativo e de órgãos executivos, dirigentes sup. Adm.Pública, de org.espec., diretores e gestores de	1	-	1	0,1	-	-	-	-	3	-	3	0,2	200,0	-
12 Diretores de serviços administrativos e comerciais	3	1	4	0,3	3	1	4	0,2	2	-	2	0,1	-50,0	-50,0
13 Diretores de produção e de serviços especializados	1	-	1	0,1	1	-	1	0,1	-	-	-	-	-100,0	-100,0
14 Diretores de hotelaria, restauração, comércio e de outros serviços	3	4	7	0,5	7	4	11	0,6	2	2	4	0,3	-42,9	-63,6
21 Especialistas das ciências físicas, matemáticas, engenharias e técnicas afins	30	12	42	2,7	21	18	39	2,3	13	10	23	1,6	-45,2	-41,0
22 Profissionais de saúde	1	6	7	0,5	4	21	25	1,5	2	6	8	0,5	14,3	-68,0
23 Professores	5	10	15	1,0	80	251	331	19,4	3	8	11	0,7	-26,7	-96,7
24 Especialistas em finanças, contabilidade, org. administrativa, relações públ. e comerciais	11	10	21	1,4	9	20	29	1,7	11	9	20	1,4	-4,8	-31,0
25 Especialistas em tecnologias de informação e comunicação (TIC)	5	2	7	0,5	10	3	13	0,8	6	2	8	0,5	14,3	-38,5
26 Especialistas em assuntos jurídicos, sociais, artísticos e culturais	9	17	26	1,7	9	24	33	1,9	12	23	35	2,4	34,6	6,1
31 Técnicos e profissões das ciências e engenharia, de nível intermédio	22	3	25	1,6	13	4	17	1,0	14	3	17	1,2	-32,0	-
32 Técnicos e profissionais, de nível intermédio da saúde	5	14	19	1,2	1	8	9	0,5	5	14	19	1,3	-	111,1
33 Técnicos de nível intermédio, das áreas financeira, administrativa e dos negócios	16	13	29	1,9	16	12	28	1,6	13	10	23	1,6	-20,7	-17,9
34 Técnicos nível intermédio dos serviços jurídicos, sociais, desportivos, culturais e simil.	12	8	20	1,3	17	14	31	1,8	18	6	24	1,6	20,0	-22,6
35 Técnicos das tecnologias de informação e comunicação	15	1	16	1,0	14	1	15	0,9	10	1	11	0,7	-31,3	-26,7
41 Empregados de escritório, secretários em geral e operadores de processamento de dados	19	52	71	4,6	15	47	62	3,6	23	57	80	5,4	12,7	29,0
42 Pessoal de apoio direto a clientes	19	32	51	3,3	16	24	40	2,4	19	28	47	3,2	-7,8	17,5
43 Operadores de dados, de contabilidade, estatística, de serv. financ. e relac. com o registo	19	2	21	1,4	24	5	29	1,7	31	3	34	2,3	61,9	17,2
44 Outro pessoal de apoio de tipo administrativo	9	1	10	0,6	1	-	1	0,1	3	2	5	0,3	-50,0	400,0
51 Trabalhadores dos serviços pessoais	87	100	187	12,1	83	89	172	10,1	93	112	205	13,9	9,6	19,2
52 Vendedores	49	142	191	12,4	55	139	194	11,4	44	166	210	14,2	9,9	8,2
53 Trabalhadores dos cuidados pessoais e similares	2	43	45	2,9	1	72	73	4,3	1	47	48	3,3	6,7	-34,2
54 Pessoal dos serviços de proteção e segurança	11	2	13	0,8	7	-	7	0,4	14	-	14	0,9	7,7	100,0
61 Agricultores e trab. qualificados da agricultura e prod. animal, orientados para o mercado	17	2	19	1,2	14	-	14	0,8	19	1	20	1,4	5,3	42,9
62 Trab. qualificados da floresta, pesca e caça, orientados para o mercado	125	-	125	8,1	47	-	47	2,8	95	-	95	6,4	-24,0	102,1
63 Agricultores, criadores de animais, pescadores, caçadores e coletores, de subsistência	3	-	3	0,2	4	-	4	0,2	2	-	2	0,1	-33,3	-50,0
71 Trabalhadores qualificados da construção e similares, exceto electricista	88	-	88	5,7	65	-	65	3,8	73	-	73	4,9	-17,0	12,3
72 Trabalhadores qualificados da metalurgia, metalomecânica e simil.	35	-	35	2,3	28	-	28	1,6	29	-	29	2,0	-17,1	3,6
73 Trab. qualificados da impressão, fabrico de instrum. precisão, joalheiros, artesãos e simil.	-	-	-	-	-	1	1	0,1	-	-	-	-	-	-100,0
74 Trabalhadores qualificados em eletricidade e em eletrónica	18	1	19	1,2	20	-	20	1,2	15	-	15	1,0	-21,1	-25,0
75 Trabalhadores da transf. alimentos, da madeira, do vestuário e outras ind. e artesanato	19	6	25	1,6	13	8	21	1,2	14	7	21	1,4	-16,0	-
81 Operadores de instalações fixas e máquinas	6	5	11	0,7	4	5	9	0,5	4	8	12	0,8	9,1	33,3
82 Trabalhadores da montagem	-	-	-	-	-	-	-	-	-	-	-	-	-	-
83 Condutores de veiculos e operadores de equipamentos móveis	44	-	44	2,8	52	-	52	3,1	52	2	54	3,7	22,7	3,8
91 Trabalhadores de limpeza	15	164	179	11,6	9	135	144	8,5	15	134	149	10,1	-16,8	3,5
92 Trabalhadores não qualificados da agricultura, produção animal, pesca e floresta	4	1	5	0,3	2	-	2	0,1	5	1	6	0,4	20,0	200,0
93 Trabalhadores não qualificados da ind. extrativa, construção, ind. transf. e transportes	50	11	61	3,9	36	14	50	2,9	40	19	59	4,0	-3,3	18,0
94 Assistentes na preparação de refeições	36	24	60	3,9	23	21	44	2,6	39	28	67	4,5	11,7	52,3
95 Vendedores ambulantes (exceto de alimentos) e prestadores de serviços na rua	-	-	-	-	-	-	-	-	-	-	-	-	-	-
96 Trabalhadores dos resíduos e de outros serviços elementares	40	2	42	2,7	27	6	33	1,9	20	2	22	1,5	-47,6	-33,3

QUADRO VII - DESEMPREGADOS INSCRITOS (NOVO EMPREGO) POR ATIVIDADE ECONÓMICA
Movimento ao longo dos meses

REGIÃO AUTÓNOMA DA MADEIRA

Atividade Económica - CAE / Rev.3	OUTUBRO/15				SETEMBRO/16				OUTUBRO/16				Var. %	
	H	M	TOTAL	%	H	M	TOTAL	%	H	M	TOTAL	%	Mês homól.	Mês anter.
Total	726	582	1.308	100,0	632	772	1.404	100,0	651	595	1.246	100,0	-4,7	-11,3
Agricultura, pecuária, caça, floresta e pesca	141	7	148	11,3	61	5	66	4,7	110	5	115	9,2	-22,3	74,2
Indústria, energia e água e construção	207	41	248	19,0	149	43	192	13,7	139	43	182	14,6	-26,6	-5,2
Indústrias extrativas	1	-	1	0,1	-	-	-	-	1	1	2	0,2	100,0	-
Indústrias alimentares das bebidas e do tabaco	20	16	36	2,8	15	18	33	2,4	15	17	32	2,6	-11,1	-3,0
Fabricação de têxteis	-	3	3	0,2	-	5	5	0,4	-	4	4	0,3	33,3	-20,0
Indústria do vestuário	1	1	2	0,2	-	2	2	0,1	2	2	4	0,3	100,0	100,0
Indústria do couro e dos produtos do couro	-	-	-	-	-	1	1	0,1	-	-	-	-	-	-100,0
Indústria da madeira e da cortiça	3	1	4	0,3	2	-	2	0,1	2	1	3	0,2	-25,0	50,0
Indústrias do papel, impressão e reprodução	3	1	4	0,3	-	1	1	0,1	-	1	1	0,1	-75,0	-
Fab.prod. petrol., quím., farmac., borracha e plástico	1	1	2	0,2	-	1	1	0,1	-	1	1	0,1	-50,0	-
Fab. de outros produtos minerais não metálicos	2	-	2	0,2	-	-	-	-	1	-	1	0,1	-50,0	-
Ind. metalúrgica de base e fab. produtos metálicos	7	-	7	0,5	5	-	5	0,4	6	-	6	0,5	-14,3	20,0
Fab. eq. informático, elétrico, máq. e equip. n.e.	1	1	2	0,2	-	-	-	-	-	1	1	0,1	-50,0	-
Fab. veíc. automóveis e outro equip.de transporte	-	1	1	0,1	1	-	1	0,1	-	-	-	-	-100,0	-100,0
Fab.mobiliário, repar. máq. e equip., e outras ind.transf.	1	1	2	0,2	1	2	3	0,2	-	1	1	0,1	-50,0	-66,7
Eletricidade, gás e água, saneam., resid.e despoluição	3	2	5	0,4	2	-	2	0,1	1	1	2	0,2	-60,0	-
Construção	164	13	177	13,5	123	13	136	9,7	111	13	124	10,0	-29,9	-8,8
Serviços	378	534	912	69,7	422	724	1146	81,6	402	547	949	76,2	4,1	-17,2
Comércio, manut. repar. veículos autom. e motoc.	26	2	28	2,1	15	4	19	1,4	6	1	7	0,6	-75,0	-63,2
Comércio por grosso e a retalho	76	118	194	14,8	77	118	195	13,9	80	135	215	17,3	10,8	10,3
Transportes e armazenagem	25	12	37	2,8	9	4	13	0,9	14	16	30	2,4	-18,9	130,8
Alojamento, restauração e similares	125	155	280	21,4	98	150	248	17,7	136	154	290	23,3	3,6	16,9
Atividades de informação e de comunicação	5	3	8	0,6	5	1	6	0,4	6	5	11	0,9	37,5	83,3
Atividades financeiras e de seguros	-	5	5	0,4	2	4	6	0,4	3	4	7	0,6	40,0	16,7
Atividades imobiliárias, administ. e dos serviços apoio	43	79	122	9,3	39	45	84	6,0	53	56	109	8,7	-10,7	29,8
Atividades de consultoria, científicas, técnicas e simil.	10	11	21	1,6	8	8	16	1,1	13	14	27	2,2	28,6	68,8
Admin. pública, educação, ativ. saúde e apoio social	23	45	68	5,2	97	287	384	27,4	22	50	72	5,8	5,9	-81,3
Outras atividades de serviços	45	104	149	11,4	72	103	175	12,5	69	112	181	14,5	21,5	3,4



QUADRO VIII - DESEMPREGADOS INSCRITOS POR MOTIVO DE INSCRIÇÃO

Movimento ao longo do mês

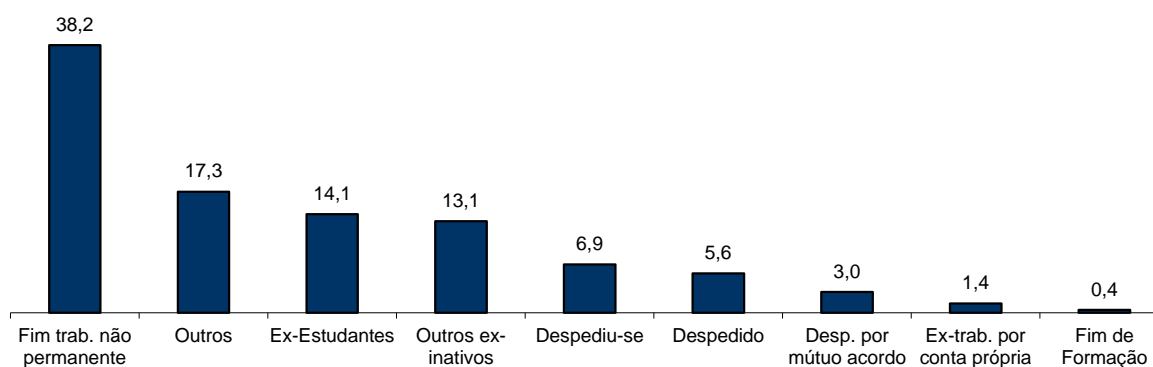
REGIÃO AUTÓNOMA DA MADEIRA

MOTIVOS DE INSCRIÇÃO	H	M	TOTAL	%
Total	764	711	1.475	100,0
Ex-Estudantes	106	102	208	14,1
Fim de Formação	2	4	6	0,4
Despedido	41	42	83	5,6
Despediu-se	45	57	102	6,9
Despedimento por mútuo acordo	29	15	44	3,0
Fim de trabalho não permanente	306	258	564	38,2
Ex-trabalhador por conta própria	14	6	20	1,4
Outros ex-inativos *	82	111	193	13,1
Outros **	139	116	255	17,3

* Outros ex-inativos - inclui ex-domésticas, reformados e indivíduos em situação de inatividade que decidiram procurar um emprego por conta de outrem.

** Outros - inclui reinscrições após anulações por falta à conv/controlo, ex-emigrantes e beneficiários de prestações de desemprego no espaço europeu.

Distribuição Percentual dos Desempregados Inscritos por Motivos de Inscrição



QUADRO IX - OFERTAS DE EMPREGO POR GRUPOS DE PROFISSÕES

Movimento ao longo dos meses

REGIÃO AUTÓNOMA DA MADEIRA

Grupos de Profissões - CPP/10	OUTUBRO/15		SETEMBRO/16		OUTUBRO/16		Var. %	
	V.A.	%	V.A.	%	V.A.	%	Mês homól.	Mês anter.
Total	209	100,0	245	100,0	174	100,0	-16,7	-29,0
01 Oficiais das Forças Armadas	-	-	-	-	-	-	-	-
02 Sargentos das Forças Armadas	-	-	-	-	-	-	-	-
03 Outro pessoal das Forças Armadas	-	-	-	-	-	-	-	-
11 Repres.do poder legislativo e de órgãos executivos, dirigentes sup. Adm.Pública, de org.espec., diretores e gestores de empresas	-	-	-	-	-	-	-	-
12 Diretores de serviços administrativos e comerciais	1	0,5	1	0,4	1	0,6	-	-
13 Diretores de produção e de serviços especializados	-	-	-	-	-	-	-	-
14 Diretores de hotelaria, restauração, comércio e de outros serviços	-	-	-	-	-	-	-	-
21 Especialistas das ciências físicas, matemáticas, engenharias e técnicas afins	2	1,0	4	1,6	6	3,4	200,0	50,0
22 Profissionais de saúde	9	4,3	5	2,0	7	4,0	-22,2	40,0
23 Professores	1	0,5	1	0,4	1	0,6	-	-
24 Especialistas em finanças, contabilidade, org. administrativa, relações púb. e comerciais	6	2,9	5	2,0	2	1,1	-66,7	-60,0
25 Especialistas em tecnologias de informação e comunicação (TIC)	2	1,0	-	-	-	-	-100,0	-
26 Especialistas em assuntos jurídicos, sociais, artísticos e culturais	3	1,4	-	-	2	1,1	-33,3	-
31 Técnicos e profissões das ciências e engenharia, de nível intermédio	-	-	1	0,4	-	-	-	-100,0
32 Técnicos e profissionais, de nível intermédio da saúde	6	2,9	3	1,2	2	1,1	-66,7	-33,3
33 Técnicos de nível intermédio, das áreas financeira, administrativa e dos negócios	2	1,0	12	4,9	7	4,0	250,0	-41,7
34 Técnicos nível intermédio dos serviços jurídicos, sociais, desportivos, culturais e simil.	5	2,4	4	1,6	2	1,1	-60,0	-50,0
35 Técnicos das tecnologias de informação e comunicação	-	-	1	0,4	1	0,6	-	-
41 Empregados de escritório, secretários em geral e operadores de processamento de dados	5	2,4	11	4,5	8	4,6	60,0	-27,3
42 Pessoal de apoio direto a clientes	8	3,8	3	1,2	6	3,4	-25,0	100,0
43 Operadores de dados, de contabilidade, estatística, de serv. financ. e relac. com o registo	3	1,4	4	1,6	1	0,6	-66,7	-75,0
44 Outro pessoal de apoio de tipo administrativo	-	-	-	-	-	-	-	-
51 Trabalhadores dos serviços pessoais	65	31,1	74	30,2	41	23,6	-36,9	-44,6
52 Vendedores	25	12,0	34	13,9	17	9,8	-32,0	-50,0
53 Trabalhadores dos cuidados pessoais e similares	3	1,4	3	1,2	-	-	-100,0	-100,0
54 Pessoal dos serviços de proteção e segurança	-	-	2	0,8	1	0,6	-	-50,0
61 Agricultores e trab. qualificados da agricultura e prod. animal, orientados para o mercado	2	1,0	4	1,6	-	-	-100,0	-100,0
62 Trab. qualificados da floresta, pesca e caça, orientados para o mercado	3	1,4	3	1,2	-	-	-100,0	-100,0
63 Agricultores, criadores de animais, pescadores, caçadores e coletores, de subsistência	-	-	-	-	-	-	-	-
71 Trabalhadores qualificados da construção e similares, exceto eletricitista	10	4,8	14	5,7	15	8,6	50,0	7,1
72 Trabalhadores qualificados da metalurgia, metalomecânica e similares	7	3,3	13	5,3	8	4,6	14,3	-38,5
73 Trab. qualificados da impressão, fabrico de instrum. precisão, joalheiros, artesãos e simil.	-	-	-	-	1	0,6	-	-
74 Trabalhadores qualificados em eletricidade e em eletrónica	8	3,8	4	1,6	1	0,6	-87,5	-75,0
75 Trabalhadores da transf. alimentos, da madeira, do vestuário e outras ind. e artesanato	6	2,9	5	2,0	7	4,0	16,7	40,0
81 Operadores de instalações fixas e máquinas	-	-	2	0,8	-	-	-	-100,0
82 Trabalhadores da montagem	-	-	-	-	-	-	-	-
83 Condutores de veículos e operadores de equipamentos móveis	-	-	5	2,0	4	2,3	-	-20,0
91 Trabalhadores de limpeza	12	5,7	12	4,9	14	8,0	16,7	16,7
92 Trabalhadores não qualificados da agricultura, produção animal, pesca e floresta	-	-	-	-	3	1,7	-	-
93 Trabalhadores não qualificados da ind. extrativa, construção, ind. transf. e transportes	1	0,5	2	0,8	9	5,2	800,0	350,0
94 Assistentes na preparação de refeições	9	4,3	11	4,5	3	1,7	-66,7	-72,7
95 Vendedores ambulantes (exceto de alimentos) e prestadores de serviços na rua	-	-	-	-	-	-	-	-
96 Trabalhadores dos resíduos e de outros serviços elementares	5	2,4	2	0,8	4	2,3	-20,0	100,0

QUADRO X - OFERTAS DE EMPREGO POR ATIVIDADE ECONÓMICA

Movimento ao longo dos meses

REGIÃO AUTÓNOMA DA MADEIRA

Atividade Económica - CAE / Rev.3	OUTUBRO/15		SETEMBRO/16		OUTUBRO/16		Var. %	
	V.A.	%	V.A.	%	V.A.	%	Mês homól.	Mês anter.
Total	209	100,0	245	100,0	174	100,0	-16,7	-29,0
Agricultura, pecuária, caça, floresta e pesca	-	-	4	1,6	-	-	-	-100,0
Indústria, energia e água e construção	40	19,1	34	13,9	41	23,6	2,5	20,6
Indústrias extrativas	1	0,5	1	0,4	-	-	-100,0	-100,0
Indústrias alimentares das bebidas e do tabaco	6	2,9	4	1,6	9	5,2	50,0	125,0
Fabricação de têxteis	-	-	4	1,6	1	0,6	-	-75,0
Indústria do vestuário	-	-	-	-	-	-	-	-
Indústria do couro e dos produtos do couro	-	-	1	0,4	-	-	-	-100,0
Indústria da madeira e da cortiça	2	1,0	1	0,4	-	-	-100,0	-100,0
Indústrias do papel, impressão e reprodução	2	1,0	1	0,4	1	0,6	-50,0	-
Fab.prod. petrol., quím., farmac., borracha e plástico	6	2,9	4	1,6	-	-	-100,0	-100,0
Fab. de outros produtos minerais não metálicos	1	0,5	-	-	-	-	-100,0	-
Ind. metalúrgica de base e fab. produtos metálicos	-	-	1	0,4	1	0,6	-	-
Fab. eq. informático, elétrico, máq. e equip. n.e.	5	2,4	1	0,4	-	-	-100,0	-100,0
Fab. veíc. automóveis e outro equip.de transporte	-	-	-	-	-	-	-	-
Fab.mobiliário, repar. máq. e equip., e outras ind.transf.	-	-	1	0,4	1	0,6	-	-
Eletricidade, gás e água, saneam., resíd.e despoluição	-	-	1	0,4	4	2,3	-	300,0
Construção	17	8,1	14	5,7	24	13,8	41,2	71,4
Serviços	169	80,9	207	84,5	133	76,4	-21,3	-35,7
Comércio, manut. repar. veículos autom. e motoc.	6	2,9	16	6,5	8	4,6	33,3	-50,0
Comércio por grosso e a retalho	29	13,9	42	17,1	30	17,2	3,4	-28,6
Transportes e armazenagem	-	-	4	1,6	1	0,6	-	-75,0
Alojamento, restauração e similares	96	45,9	84	34,3	47	27,0	-51,0	-44,0
Atividades de informação e de comunicação	2	1,0	4	1,6	2	1,1	-	-50,0
Atividades financeiras e de seguros	-	-	2	0,8	1	0,6	-	-50,0
Atividades imobiliárias, administ. e dos serviços apoio	5	2,4	13	5,3	7	4,0	40,0	-46,2
Atividades de consultoria, científicas, técnicas e simil.	3	1,4	6	2,4	9	5,2	200,0	50,0
Admin. pública, educação, ativ. saúde e apoio social	15	7,2	13	5,3	16	9,2	6,7	23,1
Outras atividades de serviços	13	6,2	23	9,4	12	6,9	-7,7	-47,8

QUADRO XI - OFERTAS DE EMPREGO POR GRUPOS DE PROFISSÕES

Situação no fim dos meses

REGIÃO AUTÓNOMA DA MADEIRA

Grupos de Profissões - CPP/10	OUTUBRO/15		SETEMBRO/16		OUTUBRO/16		Var. %	
	V.A.	%	V.A.	%	V.A.	%	Mês homól.	Mês anter.
Total	281	100,0	311	100,0	316	100,0	12,5	1,6
01 Oficiais das Forças Armadas	-	-	-	-	-	-	-	-
02 Sargentos das Forças Armadas	-	-	-	-	-	-	-	-
03 Outro pessoal das Forças Armadas	-	-	-	-	-	-	-	-
11 Repres.do poder legislativo e de órgãos executivos, dirigentes sup. Adm.Pública, de org.espec., diretores e gestores de empresas	1	0,4	-	-	-	-	-100,0	-
12 Diretores de serviços administrativos e comerciais	1	0,4	1	0,3	2	0,6	100,0	100,0
13 Diretores de produção e de serviços especializados	-	-	-	-	-	-	-	-
14 Diretores de hotelaria, restauração, comércio e de outros serviços	-	-	-	-	-	-	-	-
21 Especialistas das ciências físicas, matemáticas, engenharias e técnicas afins	6	2,1	4	1,3	6	1,9	-	50,0
22 Profissionais de saúde	7	2,5	4	1,3	4	1,3	-42,9	-
23 Professores	-	-	1	0,3	1	0,3	-	-
24 Especialistas em finanças, contabilidade, org. administrativa, relações púb. e comerciais	6	2,1	6	1,9	6	1,9	-	-
25 Especialistas em tecnologias de informação e comunicação (TIC)	1	0,4	-	-	-	-	-100,0	-
26 Especialistas em assuntos jurídicos, sociais, artísticos e culturais	1	0,4	-	-	-	-	-100,0	-
31 Técnicos e profissões das ciências e engenharia, de nível intermédio	3	1,1	4	1,3	3	0,9	-	-25,0
32 Técnicos e profissionais, de nível intermédio da saúde	8	2,8	2	0,6	2	0,6	-75,0	-
33 Técnicos de nível intermédio, das áreas financeira, administrativa e dos negócios	9	3,2	15	4,8	16	5,1	77,8	6,7
34 Técnicos nível intermédio dos serviços jurídicos, sociais, desportivos, culturais e simil.	3	1,1	2	0,6	3	0,9	-	50,0
35 Técnicos das tecnologias de informação e comunicação	-	-	1	0,3	2	0,6	-	100,0
41 Empregados de escritório, secretários em geral e operadores de processamento de dados	5	1,8	20	6,4	19	6,0	280,0	-5,0
42 Pessoal de apoio direto a clientes	7	2,5	5	1,6	4	1,3	-42,9	-20,0
43 Operadores de dados, de contabilidade, estatística, de serv. financ. e relac. com o registo	2	0,7	2	0,6	3	0,9	50,0	50,0
44 Outro pessoal de apoio de tipo administrativo	-	-	-	-	-	-	-	-
51 Trabalhadores dos serviços pessoais	106	37,7	117	37,6	115	36,4	8,5	-1,7
52 Vendedores	25	8,9	33	10,6	40	12,7	60,0	21,2
53 Trabalhadores dos cuidados pessoais e similares	3	1,1	1	0,3	-	-	-100,0	-100,0
54 Pessoal dos serviços de proteção e segurança	-	-	1	0,3	1	0,3	-	-
61 Agricultores e trab. qualificados da agricultura e prod. animal, orientados para o mercado	5	1,8	5	1,6	3	0,9	-40,0	-40,0
62 Trab. qualificados da floresta, pesca e caça, orientados para o mercado	3	1,1	1	0,3	1	0,3	-66,7	-
63 Agricultores, criadores de animais, pescadores, caçadores e coletores, de subsistência	-	-	-	-	-	-	-	-
71 Trabalhadores qualificados da construção e similares, exceto eletricitista	13	4,6	13	4,2	13	4,1	-	-
72 Trabalhadores qualificados da metalurgia, metalomecânica e similares	11	3,9	14	4,5	13	4,1	18,2	-7,1
73 Trab. qualificados da impressão, fabrico de instrum. precisão, joalheiros, artesãos e simil.	1	0,4	-	-	-	-	-100,0	-
74 Trabalhadores qualificados em eletricidade e em eletrónica	11	3,9	2	0,6	3	0,9	-72,7	50,0
75 Trabalhadores da transf. alimentos, da madeira, do vestuário e outras ind. e artesanato	10	3,6	8	2,6	10	3,2	-	25,0
81 Operadores de instalações fixas e máquinas	-	-	1	0,3	-	-	-	-100,0
82 Trabalhadores da montagem	-	-	-	-	-	-	-	-
83 Condutores de veículos e operadores de equipamentos móveis	3	1,1	6	1,9	7	2,2	133,3	16,7
91 Trabalhadores de limpeza	8	2,8	20	6,4	17	5,4	112,5	-15,0
92 Trabalhadores não qualificados da agricultura, produção animal, pesca e floresta	-	-	-	-	1	0,3	-	-
93 Trabalhadores não qualificados da ind. extrativa, construção, ind. transf. e transportes	7	2,5	2	0,6	7	2,2	-	250,0
94 Assistentes na preparação de refeições	11	3,9	18	5,8	11	3,5	-	-38,9
95 Vendedores ambulantes (exceto de alimentos) e prestadores de serviços na rua	-	-	-	-	-	-	-	-
96 Trabalhadores dos resíduos e de outros serviços elementares	4	1,4	2	0,6	3	0,9	-25,0	50,0

QUADRO XII - OFERTAS DE EMPREGO POR ATIVIDADE ECONÓMICA

Situação no fim dos meses

REGIÃO AUTÓNOMA DA MADEIRA

Atividade Económica - CAE / Rev.3	OUTUBRO/15		SETEMBRO/16		OUTUBRO/16		Var. %	
	V.A.	%	V.A.	%	V.A.	%	Mês homól.	Mês anter.
Total	281	100,0	311	100,0	316	100,0	12,5	1,6
Agricultura, pecuária, caça, floresta e pesca	-	-	2	0,6	-	-	-	-100,0
Indústria, energia e água e construção	51	18,1	40	12,9	53	16,8	3,9	32,5
Indústrias extrativas	2	0,7	1	0,3	1	0,3	-50,0	-
Indústrias alimentares das bebidas e do tabaco	6	2,1	9	2,9	14	4,4	133,3	55,6
Fabricação de têxteis	2	0,7	6	1,9	5	1,6	150,0	-16,7
Indústria do vestuário	-	-	-	-	-	-	-	-
Indústria do couro e dos produtos do couro	-	-	-	-	-	-	-	-
Indústria da madeira e da cortiça	2	0,7	1	0,3	-	-	-100,0	-100,0
Indústrias do papel, impressão e reprodução	2	0,7	-	-	-	-	-100,0	-
Fab. prod. petrol., quím., farmac., borracha e plástico	6	2,1	5	1,6	5	1,6	-16,7	-
Fab. de outros produtos minerais não metálicos	-	-	-	-	-	-	-	-
Ind. metalúrgica de base e fab. produtos metálicos	1	0,4	3	1,0	2	0,6	100,0	-33,3
Fab. eq. informático, elétrico, máq. e equip. n.e.	3	1,1	2	0,6	2	0,6	-33,3	-
Fab. veíc. automóveis e outro equip.de transporte	-	-	-	-	-	-	-	-
Fab.mobiliário, repar. máq. e equip., e outras ind.transf.	3	1,1	2	0,6	3	0,9	-	50,0
Eletricidade, gás e água, saneam., resíd.e despoluição	-	-	1	0,3	5	1,6	-	400,0
Construção	24	8,5	10	3,2	16	5,1	-33,3	60,0
Serviços	230	81,9	269	86,5	263	83,2	14,3	-2,2
Comércio, manut. repar. veículos autom. e motoc.	11	3,9	15	4,8	14	4,4	27,3	-6,7
Comércio por grosso e a retalho	37	13,2	43	13,8	53	16,8	43,2	23,3
Transportes e armazenagem	3	1,1	2	0,6	1	0,3	-66,7	-50,0
Alojamento, restauração e similares	125	44,5	125	40,2	121	38,3	-3,2	-3,2
Atividades de informação e de comunicação	5	1,8	8	2,6	6	1,9	20,0	-25,0
Atividades financeiras e de seguros	2	0,7	3	1,0	4	1,3	100,0	33,3
Atividades imobiliárias, administ. e dos serviços apoio	12	4,3	30	9,6	16	5,1	33,3	-46,7
Atividades de consultoria, científicas, técnicas e simil.	9	3,2	8	2,6	12	3,8	33,3	50,0
Admin. pública, educação, ativ. saúde e apoio social	7	2,5	8	2,6	11	3,5	57,1	37,5
Outras atividades de serviços	19	6,8	27	8,7	25	7,9	31,6	-7,4

QUADRO XIII - COLOCAÇÕES EFECTUADAS POR GRUPOS DE PROFISSÕES

Movimento ao longo dos meses

REGIÃO AUTÓNOMA DA MADEIRA

Grupos de Profissões - CPP/10	OUTUBRO/15				SETEMBRO/16				OUTUBRO/16				Var. %	
	H	M	TOTAL	%	H	M	TOTAL	%	H	M	TOTAL	%	Mês homól.	Mês anter.
Total	78	65	143	100,0	60	72	132	100,0	88	57	145	100,0	1,4	9,8
01 Oficiais das Forças Armadas	-	-	-	-	-	-	-	-	-	-	-	-	-	-
02 Sargentos das Forças Armadas	-	-	-	-	-	-	-	-	-	-	-	-	-	-
03 Outro pessoal das Forças Armadas	-	-	-	-	-	-	-	-	-	-	-	-	-	-
11 Repres.do poder legislativo e de órgãos executivos, dirigentes sup. Adm.Pública, de org.espec., diretores e gestores de	-	-	-	-	-	-	-	-	-	-	-	-	-	-
12 Diretores de serviços administrativos e comerciais	-	-	-	-	-	-	-	-	-	-	-	-	-	-
13 Diretores de produção e de serviços especializados	-	-	-	-	-	-	-	-	-	-	-	-	-	-
14 Diretores de hotelaria, restauração, comércio e de outros serviços	-	-	-	-	-	-	-	-	-	-	-	-	-	-
21 Especialistas das ciências físicas, matemáticas, engenharias e técnicas afins	1	-	1	0,7	1	1	2	1,5	2	1	3	2,1	200,0	50,0
22 Profissionais de saúde	-	4	4	2,8	1	4	5	3,8	2	5	7	4,8	75,0	40,0
23 Professores	1	2	3	2,1	-	-	-	-	-	-	-	-	-100,0	-
24 Especialistas em finanças, contabilidade, org. administrativa, relações púb. e comerciais	-	1	1	0,7	-	1	1	0,8	-	1	1	0,7	0,0	0,0
25 Especialistas em tecnologias de informação e comunicação (TIC)	1	-	1	0,7	-	1	1	0,8	-	-	-	-	-100,0	-100,0
26 Especialistas em assuntos jurídicos, sociais, artísticos e culturais	-	2	2	1,4	-	-	-	-	-	2	2	1,4	0,0	-
31 Técnicos e profissões das ciências e engenharia, de nível intermédio	-	-	-	-	-	-	-	-	-	1	1	0,7	-	-
32 Técnicos e profissionais, de nível intermédio da saúde	1	3	4	2,8	-	2	2	1,5	1	4	5	3,4	25,0	150,0
33 Técnicos de nível intermédio, das áreas financeira, administrativa e dos negócios	3	-	3	2,1	2	1	3	2,3	3	2	5	3,4	66,7	66,7
34 Técnicos nível intermédio dos serviços jurídicos, sociais, desportivos, culturais e simil.	3	2	5	3,5	1	2	3	2,3	-	2	2	1,4	-60,0	-33,3
35 Técnicos das tecnologias de informação e comunicação	-	-	-	-	-	-	-	-	-	-	-	-	-	-
41 Empregados de escritório, secretários em geral e operadores de processamento de dados	1	1	2	1,4	2	5	7	5,3	1	7	8	5,5	300,0	14,3
42 Pessoal de apoio direto a clientes	4	6	10	7,0	1	1	2	1,5	2	2	4	2,8	-60,0	100,0
43 Operadores de dados, de contabilidade, estatística, de serv. financ. e relac. com o registo	2	-	2	1,4	4	1	5	3,8	-	-	-	-	-100,0	-100,0
44 Outro pessoal de apoio de tipo administrativo	-	-	-	-	-	-	-	-	-	-	-	-	-	-
51 Trabalhadores dos serviços pessoais	21	19	40	28,0	10	20	30	22,7	11	12	23	15,9	-42,5	-23,3
52 Vendedores	3	11	14	9,8	5	19	24	18,2	6	7	13	9,0	-7,1	-45,8
53 Trabalhadores dos cuidados pessoais e similares	-	1	1	0,7	-	1	1	0,8	1	-	1	0,7	0,0	0,0
54 Pessoal dos serviços de proteção e segurança	-	-	-	-	1	-	1	0,8	6	-	6	4,1	-	500,0
61 Agricultores e trab. qualificados da agricultura e prod. animal, orientados para o mercado	1	-	1	0,7	1	-	1	0,8	1	-	1	0,7	0,0	0,0
62 Trab. qualificados da floresta, pesca e caça, orientados para o mercado	-	-	-	-	7	-	7	5,3	-	-	-	-	-	-100,0
63 Agricultores, criadores de animais, pescadores, caçadores e coletores, de subsistência	-	-	-	-	-	-	-	-	-	-	-	-	-	-
71 Trabalhadores qualificados da construção e similares, exceto electricista	11	-	11	7,7	8	-	8	6,1	10	-	10	6,9	-9,1	25,0
72 Trabalhadores qualificados da metalurgia, metalomecânica e simil.	4	-	4	2,8	8	-	8	6,1	17	-	17	11,7	325,0	112,5
73 Trab. qualificados da impressão, fabrico de instrum. precisão, joalheiros, artesãos e simil.	1	-	1	0,7	-	-	-	-	1	-	1	0,7	0,0	-
74 Trabalhadores qualificados em eletricidade e em eletrónica	4	-	4	2,8	1	-	1	0,8	-	-	-	-	-100,0	-100,0
75 Trabalhadores da transf. alimentos, da madeira, do vestuário e outras ind. e artesanato	4	2	6	4,2	-	1	1	0,8	3	1	4	2,8	-33,3	300,0
81 Operadores de instalações fixas e máquinas	-	-	-	-	-	3	3	2,3	-	-	-	-	-	-100,0
82 Trabalhadores da montagem	-	-	-	-	-	-	-	-	-	-	-	-	-	-
83 Condutores de veículos e operadores de equipamentos móveis	2	1	3	2,1	2	-	2	1,5	1	-	1	0,7	-66,7	-50,0
91 Trabalhadores de limpeza	1	7	8	5,6	2	3	5	3,8	7	8	15	10,3	87,5	200,0
92 Trabalhadores não qualificados da agricultura, produção animal, pesca e floresta	-	-	-	-	1	-	1	0,8	2	-	2	1,4	-	100,0
93 Trabalhadores não qualificados da ind. extrativa, construção, ind. transf. e transportes	2	1	3	2,1	1	1	2	1,5	6	-	6	4,1	100,0	200,0
94 Assistentes na preparação de refeições	3	1	4	2,8	-	4	4	3,0	3	1	4	2,8	0,0	0,0
95 Vendedores ambulantes (exceto de alimentos) e prestadores de serviços na rua	-	-	-	-	-	-	-	-	-	-	-	-	-	-
96 Trabalhadores dos resíduos e de outros serviços elementares	4	1	5	3,5	1	1	2	1,5	2	1	3	2,1	-40,0	50,0



QUADRO XIV - COLOCAÇÕES EFECTUADAS POR ATIVIDADE ECONÓMICA
Movimento ao longo dos meses

REGIÃO AUTÓNOMA DA MADEIRA

Actividade Económica - CAE / Rev.3	OUTUBRO/15				SETEMBRO/16				OUTUBRO/16				Var. %	
	H	M	TOTAL	%	H	M	TOTAL	%	H	M	TOTAL	%	Mês homól.	Mês anter.
Total	78	65	143	100,0	60	72	132	100,0	88	57	145	100,0	1,4	9,8
Agricultura, pecuária, caça, floresta e pesca	1	-	1	0,7	7	-	7	5,3	2	-	2	1,4	100,0	-71,4
Indústria, energia e água e construção	19	4	23	16,1	8	2	10	7,6	19	5	24	16,6	4,3	140,0
Indústrias extrativas	-	-	-	-	-	-	-	-	-	-	-	-	-	-
Indústrias alimentares das bebidas e do tabaco	2	4	6	4,2	-	-	-	-	1	1	2	1,4	-66,7	-
Fabricação de têxteis	-	-	-	-	-	-	-	-	-	1	1	0,7	-	-
Indústria do vestuário	-	-	-	-	-	-	-	-	-	-	-	-	-	-
Indústria do couro e dos produtos do couro	-	-	-	-	-	1	1	0,8	-	-	-	-	-	-100,0
Indústria da madeira e da cortiça	-	-	-	-	1	-	1	0,8	1	-	1	0,7	-	-
Indústrias do papel, impressão e reprodução	-	-	-	-	-	1	1	0,8	-	1	1	0,7	-	-
Fab.prod. petrol., quím., farmac., borracha e plástico	1	-	1	0,7	2	-	2	1,5	-	-	-	-	-100,0	-100,0
Fab. de outros produtos minerais não metálicos	-	-	-	-	-	-	-	-	-	-	-	-	-	-
Ind. metalúrgica de base e fab. produtos metálicos	-	-	-	-	-	-	-	-	3	-	3	2,1	-	-
Fab. eq. informático, elétrico, máq. e equip. n.e.	-	-	-	-	-	-	-	-	-	-	-	-	-	-
Fab. veíc. automóveis e outro equip.de transporte	-	-	-	-	-	-	-	-	-	-	-	-	-	-
Fab. mobiliário, repar. máq. e equip., e outras ind.transf.	1	-	1	0,7	-	-	-	-	-	-	-	-	-100,0	-
Eletricidade, gás e água, saneam., resid.e despoluição	-	-	-	-	-	-	-	-	-	-	-	-	-	-
Construção	15	-	15	10,5	5	-	5	3,8	14	2	16	11,0	6,7	220,0
Serviços	58	61	119	83,2	45	70	115	87,1	67	52	119	82,1	-	3,5
Comércio, manut. repar. veículos autom. e motoc.	3	-	3	2,1	8	1	9	6,8	5	-	5	3,4	66,7	-44,4
Comércio por grosso e a retalho	6	12	18	12,6	12	21	33	25,0	12	12	24	16,6	33,3	-27,3
Transportes e armazenagem	6	-	6	4,2	3	2	5	3,8	1	-	1	0,7	-83,3	-80,0
Alojamento, restauração e similares	31	27	58	40,6	10	21	31	23,5	16	11	27	18,6	-53,4	-12,9
Atividades de informação e de comunicação	1	2	3	2,1	1	-	1	0,8	-	2	2	1,4	-33,3	100,0
Atividades financeiras e de seguros	-	-	-	-	-	1	1	0,8	-	-	-	-	-	-100,0
Atividades imobiliárias, administ. e dos serviços apoio	2	2	4	2,8	6	7	13	9,8	24	5	29	20,0	625,0	123,1
Atividades de consultoria, científicas, técnicas e simil.	2	1	3	2,1	-	2	2	1,5	-	5	5	3,4	66,7	150,0
Admin. pública, educação, ativ. saúde e apoio social	3	9	12	8,4	1	10	11	8,3	4	10	14	9,7	16,7	27,3
Outras atividades de serviços	4	8	12	8,4	4	5	9	6,8	5	7	12	8,3	-	33,3



CONCEITOS E DEFINIÇÕES:

PEDIDOS DE EMPREGO - Total de pessoas com idade igual ou superior a 16 anos (salvaguardando as reservas previstas na lei), inscritas no Centro de Emprego para obter um emprego por conta de outrem.

Subdividem-se nas categorias:

DESEMPREGADOS/DESEMPREGO REGISTADO - Candidatos inscritos que não têm trabalho, procuram um emprego como trabalhador por conta de outrem, estão imediatamente disponíveis e têm capacidade para trabalhar, dos quais:

1º emprego: nunca trabalharam,
Novo emprego: já trabalharam.

EMPREGADOS - Candidatos inscritos que, tendo um emprego a tempo completo ou parcial pretendem mudar para outro emprego; (inclui candidatos na situação de suspensos temporariamente do trabalho, mas que mantêm um vínculo formal à empresa);

OCUPADOS - Candidatos inscritos a desenvolver uma atividade temporária, no âmbito da satisfação de necessidades coletivas, ao abrigo de um Programa Ocupacional de Emprego, a frequentar formação profissional ou integrado em medidas ativas de emprego, com exceção das medidas que visem a criação do próprio emprego ou de postos de trabalho, ou seja, que visem a integração direta no mercado de trabalho;

INDISPONÍVEIS TEMPORARIAMENTE - Candidatos inscritos que não reúnem as condições imediatas para o trabalho e apresentam indisponibilidade justificada.

DESEMPREGADOS JOVENS - Candidatos desempregados com menos de 25 anos de idade.

DESEMPREGADOS ADULTOS - Candidatos desempregados com 25 ou mais anos de idade.

DESEMPREGADOS DE CURTA DURAÇÃO - Candidatos inscritos como desempregados há menos de um ano.

DESEMPREGADOS DE LONGA DURAÇÃO - Candidatos inscritos como desempregados há um ano ou mais.

OFERTAS DE EMPREGO - Empregos disponíveis comunicados pelas entidades empregadoras ao Centro de Emprego.

COLOCAÇÕES - Ofertas de emprego satisfeitas, com candidatos apresentados pelo Centro de Emprego.

AUTOCOLOCAÇÕES - Obtenção, por iniciativa própria, de colocações profissionais.

As estatísticas dos **Pedidos** e **Ofertas de Emprego**, podem referir-se a:

Situação no fim do mês - Número de registos existentes no final do mês.

Movimento ao longo do mês - Número de registos durante o mês.

As estatísticas das **Colocações** referem-se apenas ao movimento ao longo do mês.

CLASSIFICAÇÕES UTILIZADAS:

Classificação Portuguesa das Profissões - 2010 - 14ª Deliberação da secção permanente de coordenação estatística do Conselho Superior de Estatística - Instituto Nacional de Estatística, I.P. (DR, IIª Série, nº106 de 01/06/2010).

Classificação Portuguesa das Atividades Económicas – CAE - Rev. 3 (D.L. 381/2007, de 14/11).

**SINAIS CONVENCIONAIS:**

- ... Confidencial
- Resultado nulo
- x Dado não disponível
- * Dado retificado
- 0 Dado inferior a metade da unidade utilizada

SIGLAS

H	Total no sexo masculino
M	Total no sexo feminino
< 25 anos	Menores de 25 anos
>= 25 anos	Com 25 anos ou mais
< 1 ano	Há menos de 1 ano
>= 1 ano	Há 1 ano ou mais
%	Valor percentual

FICHA TÉCNICA

Edição

Secretaria Regional da Inclusão e Assuntos Sociais
Instituto de Emprego da Madeira, IP-RAM
Rua da Boa Viagem, nº 36
9060 - 027 Funchal
Tel.: 291 213 260 /1
Fax: 291 220 014
E-mail: emprego@iem.gov-madeira.pt
Site: www.iem.gov-madeira.pt

Coordenação e Conceção Gráfica

Direção de Planeamento e Promoção de Emprego
Gabinete de Planeamento e Estatística

Formato: Publicação em suporte eletrónico

Periodicidade: Mensal

Data de edição: Novembro de 2016