

SÍNTESE - INDICADORES DO MERCADO DE EMPREGO

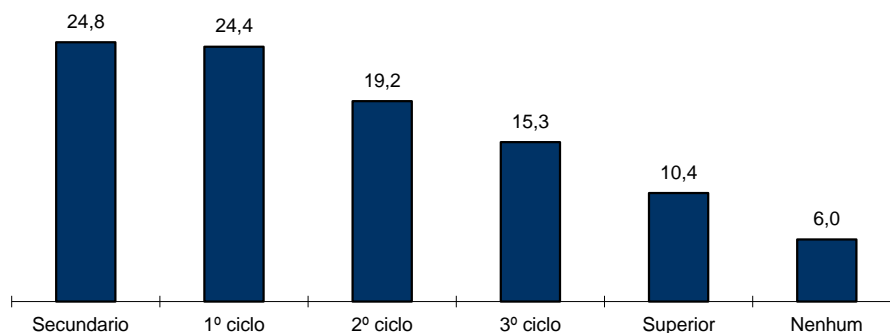
REGIÃO AUTÓNOMA DA MADEIRA

	NOVEMBRO/15		OUTUBRO/16		NOVEMBRO/16		VARIACÃO %	
	V.A.	%	V.A.	%	V.A.	%	Mês Homólogo	Mês Anterior
DESEMPREGO REGISTRADO	22.808	100,0	20.386	100,0	20.364	100,0	-10,7	-0,1
Homens	12.309	54,0	10.659	52,3	10.683	52,5	-13,2	0,2
Mulheres	10.499	46,0	9.727	47,7	9.681	47,5	-7,8	-0,5
< 25 anos de idade	3.060	13,4	2.733	13,4	2.685	13,2	-12,3	-1,8
Homens	1.525		1.269		1.254		-17,8	-1,2
Mulheres	1.535		1.464		1.431		-6,8	-2,3
>= 25 anos de idade	19.748	86,6	17.653	86,6	17.679	86,8	-10,5	0,1
Homens	10.784		9.390		9.429		-12,6	0,4
Mulheres	8.964		8.263		8.250		-8,0	-0,2
< 1 ano de inscrição	10.318	45,2	8.712	42,7	8.940	43,9	-13,4	2,6
Homens	5.475		4.438		4.574		-16,5	3,1
Mulheres	4.843		4.274		4.366		-9,8	2,2
>= 1 ano de inscrição	12.490	54,8	11.674	57,3	11.424	56,1	-8,5	-2,1
Homens	6.834		6.221		6.109		-10,6	-1,8
Mulheres	5.656		5.453		5.315		-6,0	-2,5
Primeiro Emprego	2.649	11,6	2.508	12,3	2.444	12,0	-7,7	-2,6
Novo Emprego	20.159	88,4	17.878	87,7	17.920	88,0	-11,1	0,2
Atividades económicas		100,0		100,0		100,0		
Agric.,pecuária,caça, silvic.e pesca	582	2,9	486	2,7	564	3,1	-3,1	16,0
Indústria,energia e água e construção	5.583	27,7	4.643	26,0	4.519	25,2	-19,1	-2,7
Serviços	13.994	69,4	12.749	71,3	12.837	71,6	-8,3	0,7
Nível de Instrução								
Nenhum Nível de Instrução	1.413	6,2	1.235	6,1	1.212	6,0	-14,2	-1,9
Básico - 1º Ciclo	5.759	25,2	4.917	24,1	4.967	24,4	-13,8	1,0
Básico - 2º Ciclo	4.599	20,2	4.030	19,8	3.906	19,2	-15,1	-3,1
Básico - 3º Ciclo	3.546	15,5	3.064	15,0	3.109	15,3	-12,3	1,5
Secundário	5.268	23,1	4.968	24,4	5.056	24,8	-4,0	1,8
Superior	2.223	9,7	2.172	10,7	2.114	10,4	-4,9	-2,7
PROCURA DE EMPREGO AO LONGO DO MÊS								
Desempregados	1.576	100,0	1.475	100,0	1.361	100,0	-13,6	-7,7
Homens	855	54,3	764	51,8	722	53,0	-15,6	-5,5
Mulheres	721	45,7	711	48,2	639	47,0	-11,4	-10,1
Primeiro Emprego	183	11,6	229	15,5	153	11,2	-16,4	-33,2
Novo Emprego	1.393	88,4	1.246	84,5	1.208	88,8	-13,3	-3,0
OFERTAS DE EMPREGO								
Recebidas ao longo do mês	176		174		218		23,9	25,3
Permanecem no fim do mês	214		316		319		49,1	0,9
AJUSTAMENTO DO MERCADO DE EMPREGO								
Autocolocações	473		431		512		8,2	18,8
Colocações	155		145		138		-11,0	-4,8

**QUADRO I - DESEMPREGO REGISTRADO POR NÍVEL DE INSTRUÇÃO SEGUNDO O GRUPO ETÁRIO E O TEMPO DE INSCRIÇÃO**

REGIÃO AUTÓNOMA DA MADEIRA

HOMENS / MULHERES	< 25 ANOS			≥ 25 ANOS			TOTAL
	TOTAL	< 1ANO	≥1ANO	TOTAL	< 1ANO	≥1ANO	
Total	2.685	1.901	784	17.679	7.039	10.640	20.364
Nenhum Nível de Instrução	4	2	2	1.208	312	896	1.212
Básico - 1º Ciclo	72	45	27	4.895	1.546	3.349	4.967
Básico - 2º Ciclo	271	171	100	3.635	1.438	2.197	3.906
Básico - 3º Ciclo	619	446	173	2.490	1.158	1.332	3.109
Secundário	1.351	970	381	3.705	1.817	1.888	5.056
Superior	368	267	101	1.746	768	978	2.114
HOMENS							
Total	1.254	887	367	9.429	3.687	5.742	10.683
Nenhum Nível de Instrução	1	1	0	793	207	586	794
Básico - 1º Ciclo	49	32	17	2.938	920	2.018	2.987
Básico - 2º Ciclo	157	102	55	2.117	849	1.268	2.274
Básico - 3º Ciclo	327	228	99	1.308	620	688	1.635
Secundário	622	451	171	1.603	789	814	2.225
Superior	98	73	25	670	302	368	768
MULHERES							
Total	1.431	1.014	417	8.250	3.352	4.898	9.681
Nenhum Nível de Instrução	3	1	2	415	105	310	418
Básico - 1º Ciclo	23	13	10	1.957	626	1.331	1.980
Básico - 2º Ciclo	114	69	45	1.518	589	929	1.632
Básico - 3º Ciclo	292	218	74	1.182	538	644	1.474
Secundário	729	519	210	2.102	1.028	1.074	2.831
Superior	270	194	76	1.076	466	610	1.346

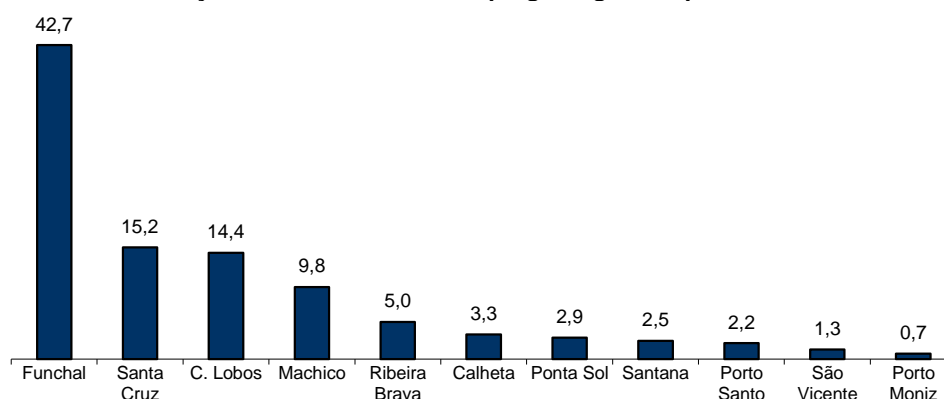
Distribuição Percentual do Desemprego Registrado por Nível de Instrução

QUADRO II - DESEMPREGO REGISTRADO POR CONCELHOS SEGUNDO O GRUPO ETÁRIO E O TEMPO DE INSCRIÇÃO

REGIÃO AUTÓNOMA DA MADEIRA

HOMENS / MULHERES	< 25 ANOS			≥ 25 ANOS			TOTAL
	TOTAL	< 1ANO	≥1ANO	TOTAL	< 1ANO	≥1ANO	
Total	2.685	1.901	784	17.679	7.039	10.640	20.364
Calheta	84	70	14	596	218	378	680
Câmara de Lobos	478	323	155	2.464	951	1.513	2.942
Funchal	1.054	758	296	7.638	2.897	4.741	8.692
Machico	228	158	70	1.766	851	915	1.994
Ponta do Sol	115	78	37	472	189	283	587
Porto Moniz	8	3	5	136	59	77	144
Ribeira Brava	165	117	48	862	355	507	1.027
Santa Cruz	404	285	119	2.690	1.068	1.622	3.094
Santana	58	39	19	444	121	323	502
São Vicente	40	29	11	223	86	137	263
Porto Santo	51	41	10	388	244	144	439
HOMENS							
Total	1.254	887	367	9.429	3.687	5.742	10.683
Calheta	49	43	6	315	110	205	364
Câmara de Lobos	202	132	70	1.378	505	873	1.580
Funchal	471	337	134	3.978	1.470	2.508	4.449
Machico	111	76	35	1.077	580	497	1.188
Ponta do Sol	52	36	16	211	88	123	263
Porto Moniz	5	3	2	85	32	53	90
Ribeira Brava	91	61	30	481	173	308	572
Santa Cruz	191	141	50	1.336	515	821	1.527
Santana	29	20	9	229	56	173	258
São Vicente	25	16	9	132	49	83	157
Porto Santo	28	22	6	207	109	98	235
MULHERES							
Total	1.431	1.014	417	8.250	3.352	4.898	9.681
Calheta	35	27	8	281	108	173	316
Câmara de Lobos	276	191	85	1.086	446	640	1.362
Funchal	583	421	162	3.660	1.427	2.233	4.243
Machico	117	82	35	689	271	418	806
Ponta do Sol	63	42	21	261	101	160	324
Porto Moniz	3	0	3	51	27	24	54
Ribeira Brava	74	56	18	381	182	199	455
Santa Cruz	213	144	69	1.354	553	801	1.567
Santana	29	19	10	215	65	150	244
São Vicente	15	13	2	91	37	54	106
Porto Santo	23	19	4	181	135	46	204

Distribuição Percentual do Desemprego Registrado por Concelhos

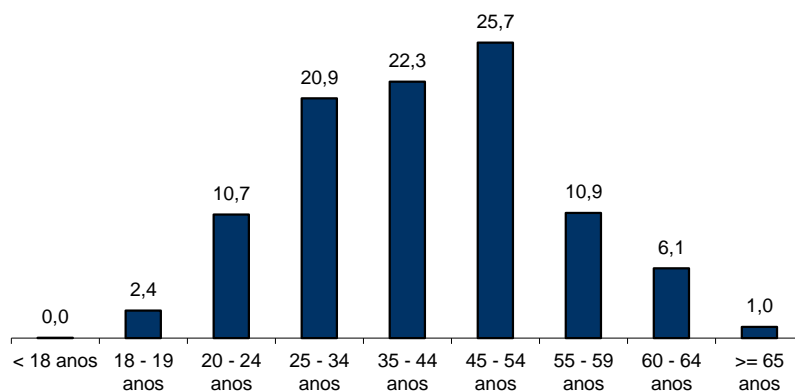


**QUADRO III - DESEMPREGO REGISTRADO POR GRUPO ETÁRIO SEGUNDO
O TEMPO DE INSCRIÇÃO**

REGIÃO AUTÓNOMA DA MADEIRA

HOMENS / MULHERES	TEMPO DE INSCRIÇÃO						TOTAL
	< 1MÊS	1 - 2 MESES	3 - 5 MESES	6 - 11 MESES	12 - 23 MESES	>= 24 MESES	
Total	1.411	2.538	2.290	2.701	3.690	7.734	20.364
< 18 anos	2	2	3	-	-	-	7
18 - 19 anos	64	167	130	69	57	3	490
20 - 24 anos	217	443	451	353	427	297	2.188
25 - 34 anos	388	728	589	713	811	1021	4.250
35 - 44 anos	317	577	475	666	930	1577	4.542
45 - 54 anos	297	416	420	574	851	2673	5.231
55 - 59 anos	80	140	130	207	355	1306	2.218
60 - 64 anos	44	61	80	110	226	715	1.236
>= 65 anos	2	4	12	9	33	142	202
HOMENS							
Total	749	1.260	1.163	1.402	1.892	4.217	10.683
< 18 anos	-	-	1	-	-	-	1
18 - 19 anos	40	82	71	39	27	-	259
20 - 24 anos	109	199	185	161	193	147	994
25 - 34 anos	204	323	291	354	378	427	1.977
35 - 44 anos	159	292	248	348	449	789	2.285
45 - 54 anos	169	236	250	318	475	1568	3.016
55 - 59 anos	43	92	69	123	218	774	1.319
60 - 64 anos	23	35	40	55	130	421	704
>= 65 anos	2	1	8	4	22	91	128
MULHERES							
Total	662	1.278	1.127	1.299	1.798	3.517	9.681
< 18 anos	2	2	2	-	-	-	6
18 - 19 anos	24	85	59	30	30	3	231
20 - 24 anos	108	244	266	192	234	150	1.194
25 - 34 anos	184	405	298	359	433	594	2.273
35 - 44 anos	158	285	227	318	481	788	2.257
45 - 54 anos	128	180	170	256	376	1105	2.215
55 - 59 anos	37	48	61	84	137	532	899
60 - 64 anos	21	26	40	55	96	294	532
>= 65 anos	-	3	4	5	11	51	74

Distribuição Percentual do Desemprego Registrado por Grupos Etários





QUADRO IV - DESEMPREGO REGISTRADO POR GRUPOS DE PROFISSÕES
Situação no fim dos meses

REGIÃO AUTÓNOMA DA MADEIRA

Grupos de Profissões - CPP/10	NOVEMBRO/15				OUTUBRO/16				NOVEMBRO/16				Var. %	
	H	M	TOTAL	%	H	M	TOTAL	%	H	M	TOTAL	%	Mês homól.	Mês anter.
Total	12.309	10.499	22.808	100,0	10.659	9.727	20.386	100,0	10.683	9.681	20.364	100,0	-10,7	-0,1
01 Oficiais das Forças Armadas	2	-	2	0,0	4	1	5	0,0	4	1	5	0,0	150,0	-
02 Sargentos das Forças Armadas	-	-	-	-	-	-	-	-	-	-	-	-	-	-
03 Outro pessoal das Forças Armadas	7	2	9	0,0	16	-	16	0,1	15	1	16	0,1	77,8	-
11 Repres.do poder legislativo e de órgãos executivos, dirigentes sup. Adm.Pública, de org.espec., diretores e gestores de empresas	15	2	17	0,1	11	4	15	0,1	11	3	14	0,1	-17,6	-6,7
12 Diretores de serviços administrativos e comerciais	34	24	58	0,3	36	20	56	0,3	33	20	53	0,3	-8,6	-5,4
13 Diretores de produção e de serviços especializados	16	5	21	0,1	14	6	20	0,1	14	6	20	0,1	-4,8	-
14 Diretores de hotelaria, restauração, comércio e de outros serviços	60	46	106	0,5	80	36	116	0,6	77	34	111	0,5	4,7	-4,3
21 Especialistas das ciências físicas, matemáticas, engenharias e técnicas afins	320	191	511	2,2	267	193	460	2,3	274	177	451	2,2	-11,7	-2,0
22 Profissionais de saúde	31	95	126	0,6	37	116	153	0,8	38	116	154	0,8	22,2	0,7
23 Professores	79	285	364	1,6	73	274	347	1,7	69	256	325	1,6	-10,7	-6,3
24 Especialistas em finanças, contabilidade, org. administrativa, relações púb. e comerciais	167	179	346	1,5	141	205	346	1,7	137	201	338	1,7	-2,3	-2,3
25 Especialistas em tecnologias de informação e comunicação (TIC)	92	17	109	0,5	78	20	98	0,5	62	13	75	0,4	-31,2	-23,5
26 Especialistas em assuntos jurídicos, sociais, artísticos e culturais	126	336	462	2,0	141	303	444	2,2	152	310	462	2,3	-	4,1
31 Técnicos e prof. das ciências e engenharia, de nível intermédio	353	45	398	1,7	306	33	339	1,7	302	34	336	1,6	-15,6	-0,9
32 Técnicos e profissionais, de nível intermédio da saúde	60	140	200	0,9	50	136	186	0,9	52	146	198	1,0	-1,0	6,5
33 Técnicos de nível intermédio, das áreas financeira, administrativa e dos negócios	333	218	551	2,4	285	204	489	2,4	283	191	474	2,3	-14,0	-3,1
34 Técnicos nível intermédio dos serviços jurídicos, sociais, desportivos, culturais e simil.	193	168	361	1,6	191	168	359	1,8	182	166	348	1,7	-3,6	-3,1
35 Técnicos das tecnologias de informação e comunicação	221	16	237	1,0	187	16	203	1,0	181	15	196	1,0	-17,3	-3,4
41 Empregados de escritório, secretários em geral e operadores de processamento de dados	399	937	1.336	5,9	348	882	1.230	6,0	355	883	1.238	6,1	-7,3	0,7
42 Pessoal de apoio direto a clientes	223	376	599	2,6	217	309	526	2,6	218	322	540	2,7	-9,8	2,7
43 Operadores de dados, de contabilidade, estatística, de serv. financ. e relac. com o registo	276	68	344	1,5	247	57	304	1,5	247	54	301	1,5	-12,5	-1,0
44 Outro pessoal de apoio de tipo administrativo	31	14	45	0,2	18	12	30	0,1	28	15	43	0,2	-4,4	43,3
51 Trabalhadores dos serviços pessoais	801	1.176	1.977	8,7	621	971	1.592	7,8	653	986	1.639	8,0	-17,1	3,0
52 Vendedores	587	1.650	2.237	9,8	514	1.590	2.104	10,3	531	1.571	2.102	10,3	-6,0	-0,1
53 Trabalhadores dos cuidados pessoais e similares	22	598	620	2,7	21	605	626	3,1	26	585	611	3,0	-1,5	-2,4
54 Pessoal dos serviços de proteção e segurança	251	14	265	1,2	188	10	198	1,0	189	9	198	1,0	-25,3	-
61 Agricultores e trab. qualificados da agricultura e prod. animal, orientados para o mercado	357	36	393	1,7	309	40	349	1,7	309	42	351	1,7	-10,7	0,6
62 Trab. qualificados da floresta, pesca e caça, orientados para o mercado	299	2	301	1,3	230	-	230	1,1	306	1	307	1,5	2,0	33,5
63 Agricultores, criadores de animais, pescadores, caçadores e coletores, de subsistência	38	8	46	0,2	39	8	47	0,2	39	9	48	0,2	4,3	2,1
71 Trabalhadores qualificados da construção e similares, exceto electricista	2.145	2	2.147	9,4	1.760	-	1.760	8,6	1.693	-	1.693	8,3	-21,1	-3,8
72 Trabalhadores qualificados da metalurgia, metalomecânica e simil.	506	3	509	2,2	428	3	431	2,1	407	3	410	2,0	-19,4	-4,9
73 Trab. qualificados da impressão, fabrico de instrum. precisão, joalheiros, artesãos e simil.	24	9	33	0,1	30	11	41	0,2	30	12	42	0,2	27,3	2,4
74 Trabalhadores qualificados em eletricidade e em eletrónica	294	5	299	1,3	246	2	248	1,2	235	2	237	1,2	-20,7	-4,4
75 Trabalhadores da transf. alimentos, da madeira, do vestuário e outras ind. e artesanato	242	192	434	1,9	220	175	395	1,9	209	172	381	1,9	-12,2	-3,5
81 Operadores de instalações fixas e máquinas	112	100	212	0,9	83	82	165	0,8	78	88	166	0,8	-21,7	0,6
82 Trabalhadores da montagem	14	-	14	0,1	11	-	11	0,1	9	-	9	0,0	-35,7	-18,2
83 Condutores de veículos e operadores de equipamentos móveis	1.028	11	1.039	4,6	924	13	937	4,6	904	12	916	4,5	-11,8	-2,2
91 Trabalhadores de limpeza	245	2.643	2.888	12,7	223	2.434	2.657	13,0	233	2.456	2.689	13,2	-6,9	1,2
92 Trabalhadores não qualificados da agricultura, produção animal, pesca e floresta	41	9	50	0,2	32	10	42	0,2	29	10	39	0,2	-22,0	-7,1
93 Trabalhadores não qualificados da ind. extrativa, construção, ind. transf. e transportes	1.281	294	1.575	6,9	1.052	253	1.305	6,4	1.036	231	1.267	6,2	-19,6	-2,9
94 Assistentes na preparação de refeições	296	464	760	3,3	268	388	656	3,2	269	391	660	3,2	-13,2	0,6
95 Vendedores ambulantes (exceto de alimentos) e prestadores de serviços na rua	8	3	11	0,0	7	1	8	0,0	6	1	7	0,0	-36,4	-12,5
96 Trabalhadores dos resíduos e de outros serviços elementares	680	116	796	3,5	706	136	842	4,1	758	136	894	4,4	12,3	6,2

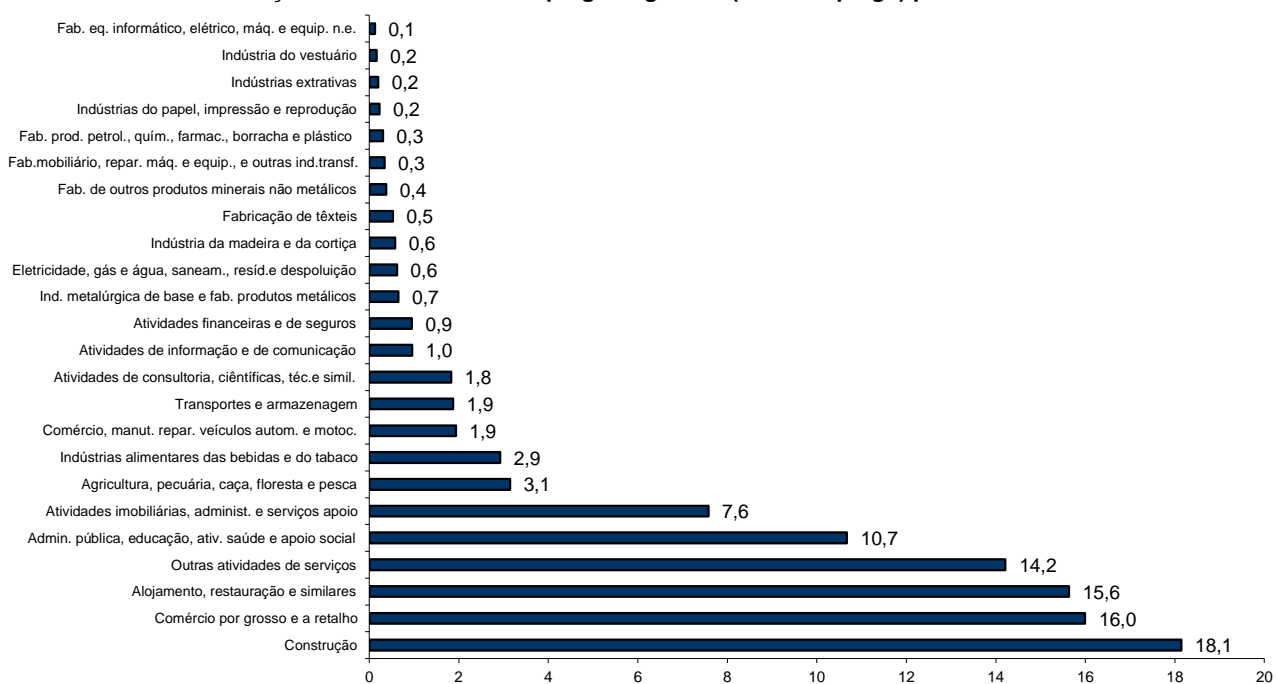
QUADRO V - DESEMPREGO REGISTRADO (NOVO EMPREGO) POR ATIVIDADE ECONÓMICA

Situação no fim dos meses

REGIÃO AUTÓNOMA DA MADEIRA

Atividade Económica - CAE / Rev.3	NOVEMBRO/15				OUTUBRO/16				NOVEMBRO/16				Var. %	
	H	M	TOTAL	%	H	M	TOTAL	%	H	M	TOTAL	%	Mês homól.	Mês anter.
Total	11.046	9.113	20.159	100,0	9.554	8.324	17.878	100,0	9.603	8.317	17.920	100,0	-11,1	0,2
Agricultura, pecuária, caça, floresta e pesca	480	102	582	2,9	389	97	486	2,7	460	104	564	3,1	-3,1	16,0
Indústria, energia e água e construção	4.750	833	5.583	27,7	3.869	774	4.643	26,0	3.761	758	4.519	25,2	-19,1	-2,7
Indústrias extrativas	27	2	29	0,1	28	9	37	0,2	27	9	36	0,2	24,1	-2,7
Indústrias alimentares das bebidas e do tabaco	316	331	647	3,2	254	292	546	3,1	247	277	524	2,9	-19,0	-4,0
Fabricação de têxteis	10	94	104	0,5	8	92	100	0,6	6	89	95	0,5	-8,7	-5,0
Indústria do vestuário	7	32	39	0,2	4	25	29	0,2	4	25	29	0,2	-25,6	-
Indústria do couro e dos produtos do couro	-	1	1	0,0	-	1	1	0,0	-	1	1	0,0	-	-
Indústria da madeira e da cortiça	106	18	124	0,6	83	16	99	0,6	86	18	104	0,6	-16,1	5,1
Indústrias do papel, impressão e reprodução	31	16	47	0,2	24	16	40	0,2	24	17	41	0,2	-12,8	2,5
Fab. prod. petrol., quím., farmac., borracha e plástico	48	9	57	0,3	38	13	51	0,3	42	13	55	0,3	-3,5	7,8
Fab. de outros produtos minerais não metálicos	77	8	85	0,4	58	8	66	0,4	59	9	68	0,4	-20,0	3,0
Ind. metalúrgica de base e fab. produtos metálicos	139	17	156	0,8	102	19	121	0,7	97	20	117	0,7	-25,0	-3,3
Fab. eq. informático, elétrico, máq. e equip. n.e.	23	3	26	0,1	15	7	22	0,1	16	7	23	0,1	-11,5	4,5
Fab. veic. automóveis e outro equip.de transporte	6	1	7	0,0	4	1	5	0,0	3	-	3	0,0	-57,1	-40,0
Fab.mobiliário, repar. máq. e equip., e outras ind.transf.	53	21	74	0,4	42	20	62	0,3	41	20	61	0,3	-17,6	-1,6
Eletricidade, gás e água, saneam., resid.e despoluição	42	24	66	0,3	52	27	79	0,4	82	29	111	0,6	68,2	40,5
Construção	3.865	256	4.121	20,4	3.157	228	3.385	18,9	3.027	224	3.251	18,1	-21,1	-4,0
Serviços	5.816	8.178	13.994	69,4	5.296	7.453	12.749	71,3	5.382	7.455	12.837	71,6	-8,3	0,7
Comércio, manut. repar. veículos autom. e motoc.	343	78	421	2,1	279	70	349	2,0	280	67	347	1,9	-17,6	-0,6
Comércio por grosso e a retalho	1.349	1.908	3.257	16,2	1.166	1.761	2.927	16,4	1.159	1.707	2.866	16,0	-12,0	-2,1
Transportes e armazenagem	293	108	401	2,0	239	91	330	1,8	247	89	336	1,9	-16,2	1,8
Alojamento, restauração e similares	1.199	1.981	3.180	15,8	1.006	1.685	2.691	15,1	1.067	1.734	2.801	15,6	-11,9	4,1
Atividades de informação e de comunicação	116	63	179	0,9	116	64	180	1,0	111	61	172	1,0	-3,9	-4,4
Atividades financeiras e de seguros	107	72	179	0,9	106	65	171	1,0	104	66	170	0,9	-5,0	-0,6
Atividades imobiliárias, administ. e serviços apoio	705	885	1.590	7,9	546	740	1.286	7,2	585	773	1.358	7,6	-14,6	5,6
Atividades de consultoria, científicas, téc.e simil.	141	203	344	1,7	133	195	328	1,8	135	193	328	1,8	-4,7	-
Admin. pública, educação, ativ. saúde e apoio social	713	1.165	1.878	9,3	829	1.101	1.930	10,8	817	1.095	1.912	10,7	1,8	-0,9
Outras atividades de serviços	850	1.715	2.565	12,7	876	1.681	2.557	14,3	877	1.670	2.547	14,2	-0,7	-0,4

Distribuição Percentual do Desemprego Registrado (Novo Emprego) por Atividade Económica





QUADRO VI - DESEMPREGADOS INSCRITOS POR GRUPOS DE PROFISSÕES
Movimento ao longo dos meses

REGIÃO AUTÓNOMA DA MADEIRA

Grupos de Profissões - CPP/10	NOVEMBRO/15				OUTUBRO/16				NOVEMBRO/16				Var. %	
	H	M	TOTAL	%	H	M	TOTAL	%	H	M	TOTAL	%	Mês homól.	Mês anter.
Total	855	721	1.576	100,0	764	711	1.475	100,0	722	639	1.361	100,0	-13,6	-7,7
01 Oficiais das Forças Armadas	1	-	1	0,1	-	-	-	-	-	-	-	-	-100,0	-
02 Sargentos das Forças Armadas	-	-	-	-	-	-	-	-	-	-	-	-	-	-
03 Outro pessoal das Forças Armadas	1	-	1	0,1	-	-	-	-	-	-	-	-	-100,0	-
11 Repres.do poder legislativo e de órgãos executivos, dirigentes sup. Adm.Pública, de org.espec., diretores e gestores de	-	-	-	-	3	-	3	0,2	-	-	-	-	-	-100,0
12 Diretores de serviços administrativos e comerciais	3	-	3	0,2	2	-	2	0,1	-	1	1	0,1	-66,7	-50,0
13 Diretores de produção e de serviços especializados	-	-	-	-	-	-	-	-	-	-	-	-	-	-
14 Diretores de hotelaria, restauração, comércio e de outros serviços	3	4	7	0,4	2	2	4	0,3	4	1	5	0,4	-28,6	25,0
21 Especialistas das ciências físicas, matemáticas, engenharias e técnicas afins	15	7	22	1,4	13	10	23	1,6	12	5	17	1,2	-22,7	-26,1
22 Profissionais de saúde	1	5	6	0,4	2	6	8	0,5	5	16	21	1,5	250,0	162,5
23 Professores	2	14	16	1,0	3	8	11	0,7	4	9	13	1,0	-18,8	18,2
24 Especialistas em finanças, contabilidade, org. administrativa, relações públ. e comerciais	12	9	21	1,3	11	9	20	1,4	8	9	17	1,2	-19,0	-15,0
25 Especialistas em tecnologias de informação e comunicação (TIC)	8	1	9	0,6	6	2	8	0,5	3	-	3	0,2	-66,7	-62,5
26 Especialistas em assuntos jurídicos, sociais, artísticos e culturais	6	18	24	1,5	12	23	35	2,4	11	17	28	2,1	16,7	-20,0
31 Técnicos e profissões das ciências e engenharia, de nível intermédio	24	2	26	1,6	14	3	17	1,2	14	1	15	1,1	-42,3	-11,8
32 Técnicos e profissionais, de nível intermédio da saúde	1	10	11	0,7	5	14	19	1,3	5	12	17	1,2	54,5	-10,5
33 Técnicos de nível intermédio, das áreas financeira, administrativa e dos negócios	26	19	45	2,9	13	10	23	1,6	13	5	18	1,3	-60,0	-21,7
34 Técnicos nível intermédio dos serviços jurídicos, sociais, desportivos, culturais e simil.	8	10	18	1,1	18	6	24	1,6	8	10	18	1,3	-	-25,0
35 Técnicos das tecnologias de informação e comunicação	19	2	21	1,3	10	1	11	0,7	7	-	7	0,5	-66,7	-36,4
41 Empregados de escritório, secretários em geral e operadores de processamento de dados	23	38	61	3,9	23	57	80	5,4	21	42	63	4,6	3,3	-21,3
42 Pessoal de apoio direto a clientes	17	29	46	2,9	19	28	47	3,2	15	20	35	2,6	-23,9	-25,5
43 Operadores de dados, de contabilidade, estatística, de serv. financ. e relac. com o registo	25	3	28	1,8	31	3	34	2,3	26	3	29	2,1	3,6	-14,7
44 Outro pessoal de apoio de tipo administrativo	8	3	11	0,7	3	2	5	0,3	8	4	12	0,9	9,1	140,0
51 Trabalhadores dos serviços pessoais	122	118	240	15,2	93	112	205	13,9	89	97	186	13,7	-22,5	-9,3
52 Vendedores	54	133	187	11,9	44	166	210	14,2	53	112	165	12,1	-11,8	-21,4
53 Trabalhadores dos cuidados pessoais e similares	2	44	46	2,9	1	47	48	3,3	4	25	29	2,1	-37,0	-39,6
54 Pessoal dos serviços de proteção e segurança	28	1	29	1,8	14	-	14	0,9	17	-	17	1,2	-41,4	21,4
61 Agricultores e trab. qualificados da agricultura e prod. animal, orientados para o mercado	18	2	20	1,3	19	1	20	1,4	18	2	20	1,5	-	-
62 Trab. qualificados da floresta, pesca e caça, orientados para o mercado	88	-	88	5,6	95	-	95	6,4	83	-	83	6,1	-5,7	-12,6
63 Agricultores, criadores de animais, pescadores, caçadores e coletores, de subsistência	3	-	3	0,2	2	-	2	0,1	2	2	4	0,3	33,3	100,0
71 Trabalhadores qualificados da construção e similares, exceto electricista	83	-	83	5,3	73	-	73	4,9	51	-	51	3,7	-38,6	-30,1
72 Trabalhadores qualificados da metalurgia, metalomecânica e simil.	28	-	28	1,8	29	-	29	2,0	20	-	20	1,5	-28,6	-31,0
73 Trab. qualificados da impressão, fabrico de instrum. precisão, joalheiros, artesãos e simil.	1	-	1	0,1	-	-	-	-	1	1	2	0,1	100,0	-
74 Trabalhadores qualificados em eletricidade e em eletrónica	23	2	25	1,6	15	-	15	1,0	10	-	10	0,7	-60,0	-33,3
75 Trabalhadores da transf. alimentos, da madeira, do vestuário e outras ind. e artesanato	14	12	26	1,6	14	7	21	1,4	13	9	22	1,6	-15,4	4,8
81 Operadores de instalações fixas e máquinas	7	8	15	1,0	4	8	12	0,8	2	9	11	0,8	-26,7	-8,3
82 Trabalhadores da montagem	-	-	-	-	-	-	-	-	-	-	-	-	-	-
83 Condutores de veiculos e operadores de equipamentos móveis	57	1	58	3,7	52	2	54	3,7	35	-	35	2,6	-39,7	-35,2
91 Trabalhadores de limpeza	23	175	198	12,6	15	134	149	10,1	29	184	213	15,7	7,6	43,0
92 Trabalhadores não qualificados da agricultura, produção animal, pesca e floresta	-	-	-	-	5	1	6	0,4	-	-	-	-	-	-100,0
93 Trabalhadores não qualificados da ind. extrativa, construção, ind. transf. e transportes	42	22	64	4,1	40	19	59	4,0	45	8	53	3,9	-17,2	-10,2
94 Assistentes na preparação de refeições	23	25	48	3,0	39	28	67	4,5	34	33	67	4,9	39,6	-
95 Vendedores ambulantes (exceto de alimentos) e prestadores de serviços na rua	1	-	1	0,1	-	-	-	-	-	-	-	-	-100,0	-
96 Trabalhadores dos resíduos e de outros serviços elementares	35	4	39	2,5	20	2	22	1,5	52	2	54	4,0	38,5	145,5

QUADRO VII - DESEMPREGADOS INSCRITOS (NOVO EMPREGO) POR ATIVIDADE ECONÓMICA
Movimento ao longo dos meses

REGIÃO AUTÓNOMA DA MADEIRA

Atividade Económica - CAE / Rev.3	NOVEMBRO/15				OUTUBRO/16				NOVEMBRO/16				Var. %	
	H	M	TOTAL	%	H	M	TOTAL	%	H	M	TOTAL	%	Mês homól.	Mês anter.
Total	764	629	1.393	100,0	651	595	1.246	100,0	647	561	1.208	100,0	-13,3	-3,0
Agricultura, pecuária, caça, floresta e pesca	93	3	96	6,9	110	5	115	9,2	87	11	98	8,1	2,1	-14,8
Indústria, energia e água e construção	220	41	261	18,7	139	43	182	14,6	145	28	173	14,3	-33,7	-4,9
Indústrias extrativas	-	-	-	-	1	1	2	0,2	-	-	-	-	-	-100,0
Indústrias alimentares das bebidas e do tabaco	23	17	40	2,9	15	17	32	2,6	14	10	24	2,0	-40,0	-25,0
Fabricação de têxteis	-	5	5	0,4	-	4	4	0,3	-	3	3	0,2	-40,0	-25,0
Indústria do vestuário	1	2	3	0,2	2	2	4	0,3	-	2	2	0,2	-33,3	-50,0
Indústria do couro e dos produtos do couro	-	-	-	-	-	-	-	-	-	-	-	-	-	-
Indústria da madeira e da cortiça	3	-	3	0,2	2	1	3	0,2	3	2	5	0,4	66,7	66,7
Indústrias do papel, impressão e reprodução	1	-	1	0,1	-	1	1	0,1	-	-	-	-	-100,0	-100,0
Fab.prod. petrol., quím., farmac., borracha e plástico	-	-	-	-	-	1	1	0,1	3	1	4	0,3	-	300,0
Fab. de outros produtos minerais não metálicos	-	-	-	-	1	-	1	0,1	4	1	5	0,4	-	400,0
Ind. metalúrgica de base e fab. produtos metálicos	4	-	4	0,3	6	-	6	0,5	5	2	7	0,6	75,0	16,7
Fab. eq. informático, elétrico, máq. e equip. n.e.	2	-	2	0,1	-	1	1	0,1	1	-	1	0,1	-50,0	-
Fab. veíc. automóveis e outro equip.de transporte	-	-	-	-	-	-	-	-	-	-	-	-	-	-
Fab.mobiliário, repar. máq. e equip., e outras ind.transf.	2	1	3	0,2	-	1	1	0,1	1	-	1	0,1	-66,7	-
Eletricidade, gás e água, saneam., resid.e despoluição	1	1	2	0,1	1	1	2	0,2	24	3	27	2,2	1250,0	1250,0
Construção	183	15	198	14,2	111	13	124	10,0	90	4	94	7,8	-52,5	-24,2
Serviços	451	585	1036	74,4	402	547	949	76,2	415	522	937	77,6	-9,6	-1,3
Comércio, manut. repar. veículos autom. e motoc.	27	4	31	2,2	6	1	7	0,6	12	3	15	1,2	-51,6	114,3
Comércio por grosso e a retalho	72	112	184	13,2	80	135	215	17,3	79	91	170	14,1	-7,6	-20,9
Transportes e armazenagem	16	8	24	1,7	14	16	30	2,4	16	10	26	2,2	8,3	-13,3
Alojamento, restauração e similares	157	206	363	26,1	136	154	290	23,3	147	185	332	27,5	-8,5	14,5
Atividades de informação e de comunicação	6	3	9	0,6	6	5	11	0,9	2	2	4	0,3	-55,6	-63,6
Atividades financeiras e de seguros	1	2	3	0,2	3	4	7	0,6	-	3	3	0,2	-	-57,1
Atividades imobiliárias, administ. e dos serviços apoio	70	75	145	10,4	53	56	109	8,7	72	79	151	12,5	4,1	38,5
Atividades de consultoria, científicas, técnicas e simil.	9	12	21	1,5	13	14	27	2,2	5	14	19	1,6	-9,5	-29,6
Admin. pública, educação, ativ. saúde e apoio social	37	63	100	7,2	22	50	72	5,8	16	50	66	5,5	-34,0	-8,3
Outras atividades de serviços	56	100	156	11,2	69	112	181	14,5	66	85	151	12,5	-3,2	-16,6



QUADRO VIII - DESEMPREGADOS INSCRITOS POR MOTIVO DE INSCRIÇÃO
Movimento ao longo do mês

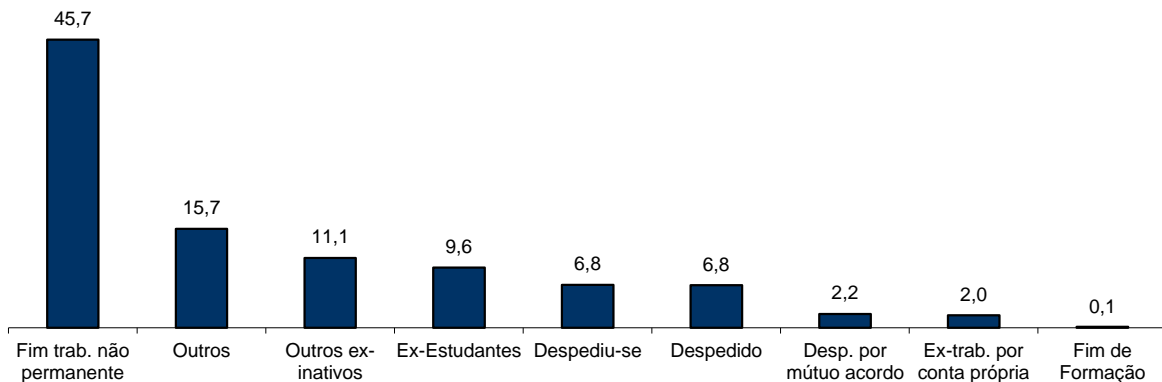
REGIÃO AUTÓNOMA DA MADEIRA

MOTIVOS DE INSCRIÇÃO	H	M	TOTAL	%
Total	722	639	1.361	100,0
Ex-Estudantes	70	60	130	9,6
Fim de Formação	1	1	2	0,1
Despedido	41	51	92	6,8
Despediu-se	42	51	93	6,8
Despedimento por mútuo acordo	15	15	30	2,2
Fim de trabalho não permanente	352	270	622	45,7
Ex-trabalhador por conta própria	13	14	27	2,0
Outros ex-inativos *	60	91	151	11,1
Outros **	128	86	214	15,7

* Outros ex-inativos - inclui ex-domésticas, reformados e indivíduos em situação de inatividade que decidiram procurar um emprego por conta de outrem.

** Outros - inclui reinscrições após anulações por falta à conv/controlo, ex-emigrantes e beneficiários de prestações de desemprego no espaço europeu.

Distribuição Percentual dos Desempregados Inscritos por Motivos de Inscrição



QUADRO IX - OFERTAS DE EMPREGO POR GRUPOS DE PROFISSÕES

Movimento ao longo dos meses

REGIÃO AUTÓNOMA DA MADEIRA

Grupos de Profissões - CPP/10	NOVEMBRO/15		OUTUBRO/16		NOVEMBRO/16		Var. %	
	V.A.	%	V.A.	%	V.A.	%	Mês homól.	Mês anter.
Total	176	100,0	174	100,0	218	100,0	23,9	25,3
01 Oficiais das Forças Armadas	-	-	-	-	-	-	-	-
02 Sargentos das Forças Armadas	-	-	-	-	-	-	-	-
03 Outro pessoal das Forças Armadas	-	-	-	-	-	-	-	-
11 Repres.do poder legislativo e de órgãos executivos, dirigentes sup. Adm.Pública, de org.espec., diretores e gestores de empresas	-	-	-	-	-	-	-	-
12 Diretores de serviços administrativos e comerciais	-	-	1	0,6	1	0,5	-	-
13 Diretores de produção e de serviços especializados	-	-	-	-	2	0,9	-	-
14 Diretores de hotelaria, restauração, comércio e de outros serviços	-	-	-	-	-	-	-	-
21 Especialistas das ciências físicas, matemáticas, engenharias e técnicas afins	3	1,7	6	3,4	9	4,1	200,0	50,0
22 Profissionais de saúde	3	1,7	7	4,0	7	3,2	133,3	-
23 Professores	1	0,6	1	0,6	-	-	-100,0	-100,0
24 Especialistas em finanças, contabilidade, org. administrativa, relações púb. e comerciais	5	2,8	2	1,1	2	0,9	-60,0	-
25 Especialistas em tecnologias de informação e comunicação (TIC)	-	-	-	-	1	0,5	-	-
26 Especialistas em assuntos jurídicos, sociais, artísticos e culturais	-	-	2	1,1	-	-	-	-100,0
31 Técnicos e profissões das ciências e engenharia, de nível intermédio	2	1,1	-	-	2	0,9	-	-
32 Técnicos e profissionais, de nível intermédio da saúde	2	1,1	2	1,1	6	2,8	200,0	200,0
33 Técnicos de nível intermédio, das áreas financeira, administrativa e dos negócios	3	1,7	7	4,0	14	6,4	366,7	100,0
34 Técnicos nível intermédio dos serviços jurídicos, sociais, desportivos, culturais e simil.	2	1,1	2	1,1	4	1,8	100,0	100,0
35 Técnicos das tecnologias de informação e comunicação	-	-	1	0,6	2	0,9	-	100,0
41 Empregados de escritório, secretários em geral e operadores de processamento de dados	14	8,0	8	4,6	11	5,0	-21,4	37,5
42 Pessoal de apoio direto a clientes	2	1,1	6	3,4	4	1,8	100,0	-33,3
43 Operadores de dados, de contabilidade, estatística, de serv. financ. e relac. com o registo	3	1,7	1	0,6	1	0,5	-66,7	-
44 Outro pessoal de apoio de tipo administrativo	-	-	-	-	-	-	-	-
51 Trabalhadores dos serviços pessoais	48	27,3	41	23,6	57	26,1	18,8	39,0
52 Vendedores	17	9,7	17	9,8	19	8,7	11,8	11,8
53 Trabalhadores dos cuidados pessoais e similares	2	1,1	-	-	1	0,5	-50,0	-
54 Pessoal dos serviços de proteção e segurança	-	-	1	0,6	3	1,4	-	200,0
61 Agricultores e trab. qualificados da agricultura e prod. animal, orientados para o mercado	-	-	-	-	3	1,4	-	-
62 Trab. qualificados da floresta, pesca e caça, orientados para o mercado	1	0,6	-	-	-	-	-100,0	-
63 Agricultores, criadores de animais, pescadores, caçadores e coletores, de subsistência	-	-	-	-	1	0,5	-	-
71 Trabalhadores qualificados da construção e similares, exceto eletricitista	17	9,7	15	8,6	14	6,4	-17,6	-6,7
72 Trabalhadores qualificados da metalurgia, metalomecânica e similares	7	4,0	8	4,6	3	1,4	-57,1	-62,5
73 Trab. qualificados da impressão, fabrico de instrum. precisão, joalheiros, artesãos e simil.	1	0,6	1	0,6	-	-	-100,0	-100,0
74 Trabalhadores qualificados em eletricidade e em eletrónica	2	1,1	1	0,6	4	1,8	100,0	300,0
75 Trabalhadores da transf. alimentos, da madeira, do vestuário e outras ind. e artesanato	5	2,8	7	4,0	15	6,9	200,0	114,3
81 Operadores de instalações fixas e máquinas	-	-	-	-	1	0,5	-	-
82 Trabalhadores da montagem	-	-	-	-	-	-	-	-
83 Condutores de veículos e operadores de equipamentos móveis	6	3,4	4	2,3	1	0,5	-83,3	-75,0
91 Trabalhadores de limpeza	10	5,7	14	8,0	9	4,1	-10,0	-35,7
92 Trabalhadores não qualificados da agricultura, produção animal, pesca e floresta	1	0,6	3	1,7	-	-	-100,0	-100,0
93 Trabalhadores não qualificados da ind. extrativa, construção, ind. transf. e transportes	3	1,7	9	5,2	6	2,8	100,0	-33,3
94 Assistentes na preparação de refeições	10	5,7	3	1,7	12	5,5	20,0	300,0
95 Vendedores ambulantes (exceto de alimentos) e prestadores de serviços na rua	-	-	-	-	-	-	-	-
96 Trabalhadores dos resíduos e de outros serviços elementares	6	3,4	4	2,3	3	1,4	-50,0	-25,0



QUADRO X - OFERTAS DE EMPREGO POR ATIVIDADE ECONÓMICA

Movimento ao longo dos meses

REGIÃO AUTÓNOMA DA MADEIRA

Atividade Económica - CAE / Rev.3	NOVEMBRO/15		OUTUBRO/16		NOVEMBRO/16		Var. %	
	V.A.	%	V.A.	%	V.A.	%	Mês homól.	Mês anter.
Total	176	100,0	174	100,0	218	100,0	23,9	25,3
Agricultura, pecuária, caça, floresta e pesca	2	1,1	-	-	-	-	-100,0	-
Indústria, energia e água e construção	37	21,0	41	23,6	45	20,6	21,6	9,8
Indústrias extrativas	-	-	-	-	-	-	-	-
Indústrias alimentares das bebidas e do tabaco	4	2,3	9	5,2	18	8,3	350,0	100,0
Fabricação de têxteis	1	0,6	1	0,6	-	-	-100,0	-100,0
Indústria do vestuário	-	-	-	-	-	-	-	-
Indústria do couro e dos produtos do couro	-	-	-	-	-	-	-	-
Indústria da madeira e da cortiça	-	-	-	-	3	1,4	-	-
Indústrias do papel, impressão e reprodução	2	1,1	1	0,6	-	-	-100,0	-100,0
Fab.prod. petrol., quím., farmac., borracha e plástico	-	-	-	-	1	0,5	-	-
Fab. de outros produtos minerais não metálicos	3	1,7	-	-	-	-	-100,0	-
Ind. metalúrgica de base e fab. produtos metálicos	4	2,3	1	0,6	-	-	-100,0	-100,0
Fab. eq. informático, elétrico, máq. e equip. n.e.	-	-	-	-	-	-	-	-
Fab. veic. automóveis e outro equip.de transporte	-	-	-	-	-	-	-	-
Fab.mobiliário, repar. máq. e equip., e outras ind.transf.	-	-	1	0,6	4	1,8	-	300,0
Electricidade, gás e água, saneam., resíd.e despoluição	4	2,3	4	2,3	-	-	-100,0	-100,0
Construção	19	10,8	24	13,8	19	8,7	-	-20,8
Serviços	137	77,8	133	76,4	173	79,4	26,3	30,1
Comércio, manut. repar. veículos autom. e motoc.	8	4,5	8	4,6	3	1,4	-62,5	-62,5
Comércio por grosso e a retalho	20	11,4	30	17,2	36	16,5	80,0	20,0
Transportes e armazenagem	4	2,3	1	0,6	1	0,5	-75,0	-
Alojamento, restauração e similares	52	29,5	47	27,0	76	34,9	46,2	61,7
Atividades de informação e de comunicação	2	1,1	2	1,1	1	0,5	-50,0	-50,0
Atividades financeiras e de seguros	-	-	1	0,6	-	-	-	-100,0
Atividades imobiliárias, administ. e dos serviços apoio	14	8,0	7	4,0	13	6,0	-7,1	85,7
Atividades de consultoria, científicas, técnicas e simil.	9	5,1	9	5,2	12	5,5	33,3	33,3
Admin. pública, educação, ativ. saúde e apoio social	11	6,3	16	9,2	11	5,0	-	-31,3
Outras atividades de serviços	17	9,7	12	6,9	20	9,2	17,6	66,7

QUADRO XI - OFERTAS DE EMPREGO POR GRUPOS DE PROFISSÕES

Situação no fim dos meses

REGIÃO AUTÓNOMA DA MADEIRA

Grupos de Profissões - CPP/10	NOVEMBRO/15		OUTUBRO/16		NOVEMBRO/16		Var. %	
	V.A.	%	V.A.	%	V.A.	%	Mês homól.	Mês anter.
Total	214	100,0	316	100,0	319	100,0	49,1	0,9
01 Oficiais das Forças Armadas	-	-	-	-	-	-	-	-
02 Sargentos das Forças Armadas	-	-	-	-	-	-	-	-
03 Outro pessoal das Forças Armadas	-	-	-	-	-	-	-	-
11 Repres.do poder legislativo e de órgãos executivos, dirigentes sup. Adm.Pública, de org.espec., diretores e gestores de empresas	1	0,5	-	-	-	-	-100,0	-
12 Diretores de serviços administrativos e comerciais	1	0,5	2	0,6	1	0,3	-	-50,0
13 Diretores de produção e de serviços especializados	-	-	-	-	2	0,6	-	-
14 Diretores de hotelaria, restauração, comércio e de outros serviços	-	-	-	-	-	-	-	-
21 Especialistas das ciências físicas, matemáticas, engenharias e técnicas afins	4	1,9	6	1,9	8	2,5	100,0	33,3
22 Profissionais de saúde	3	1,4	4	1,3	4	1,3	33,3	-
23 Professores	-	-	1	0,3	-	-	-	-100,0
24 Especialistas em finanças, contabilidade, org. administrativa, relações púb. e comerciais	5	2,3	6	1,9	2	0,6	-60,0	-66,7
25 Especialistas em tecnologias de informação e comunicação (TIC)	1	0,5	-	-	1	0,3	-	-
26 Especialistas em assuntos jurídicos, sociais, artísticos e culturais	-	-	-	-	-	-	-	-
31 Técnicos e profissões das ciências e engenharia, de nível intermédio	1	0,5	3	0,9	5	1,6	400,0	66,7
32 Técnicos e profissionais, de nível intermédio da saúde	4	1,9	2	0,6	3	0,9	-25,0	50,0
33 Técnicos de nível intermédio, das áreas financeira, administrativa e dos negócios	4	1,9	16	5,1	12	3,8	200,0	-25,0
34 Técnicos nível intermédio dos serviços jurídicos, sociais, desportivos, culturais e simil.	2	0,9	3	0,9	5	1,6	150,0	66,7
35 Técnicos das tecnologias de informação e comunicação	-	-	2	0,6	2	0,6	-	-
41 Empregados de escritório, secretários em geral e operadores de processamento de dados	7	3,3	19	6,0	20	6,3	185,7	5,3
42 Pessoal de apoio direto a clientes	5	2,3	4	1,3	3	0,9	-40,0	-25,0
43 Operadores de dados, de contabilidade, estatística, de serv. financ. e relac. com o registo	2	0,9	3	0,9	3	0,9	50,0	-
44 Outro pessoal de apoio de tipo administrativo	-	-	-	-	-	-	-	-
51 Trabalhadores dos serviços pessoais	80	37,4	115	36,4	107	33,5	33,8	-7,0
52 Vendedores	26	12,1	40	12,7	41	12,9	57,7	2,5
53 Trabalhadores dos cuidados pessoais e similares	-	-	-	-	-	-	-	-
54 Pessoal dos serviços de proteção e segurança	-	-	1	0,3	3	0,9	-	200,0
61 Agricultores e trab. qualificados da agricultura e prod. animal, orientados para o mercado	2	0,9	3	0,9	3	0,9	50,0	-
62 Trab. qualificados da floresta, pesca e caça, orientados para o mercado	1	0,5	1	0,3	1	0,3	-	-
63 Agricultores, criadores de animais, pescadores, caçadores e coletores, de subsistência	-	-	-	-	-	-	-	-
71 Trabalhadores qualificados da construção e similares, exceto eletricitista	14	6,5	13	4,1	15	4,7	7,1	15,4
72 Trabalhadores qualificados da metalurgia, metalomecânica e similares	5	2,3	13	4,1	8	2,5	60,0	-38,5
73 Trab. qualificados da impressão, fabrico de instrum. precisão, joalheiros, artesãos e simil.	1	0,5	-	-	-	-	-100,0	-
74 Trabalhadores qualificados em eletricidade e em eletrónica	5	2,3	3	0,9	5	1,6	-	66,7
75 Trabalhadores da transf. alimentos, da madeira, do vestuário e outras ind. e artesanato	10	4,7	10	3,2	17	5,3	70,0	70,0
81 Operadores de instalações fixas e máquinas	-	-	-	-	1	0,3	-	-
82 Trabalhadores da montagem	-	-	-	-	-	-	-	-
83 Condutores de veículos e operadores de equipamentos móveis	2	0,9	7	2,2	3	0,9	50,0	-57,1
91 Trabalhadores de limpeza	12	5,6	17	5,4	17	5,3	41,7	-
92 Trabalhadores não qualificados da agricultura, produção animal, pesca e floresta	-	-	1	0,3	-	-	-	-100,0
93 Trabalhadores não qualificados da ind. extrativa, construção, ind. transf. e transportes	1	0,5	7	2,2	8	2,5	700,0	14,3
94 Assistentes na preparação de refeições	8	3,7	11	3,5	16	5,0	100,0	45,5
95 Vendedores ambulantes (exceto de alimentos) e prestadores de serviços na rua	-	-	-	-	-	-	-	-
96 Trabalhadores dos resíduos e de outros serviços elementares	7	3,3	3	0,9	3	0,9	-57,1	-

QUADRO XII - OFERTAS DE EMPREGO POR ATIVIDADE ECONÓMICA

Situação no fim dos meses

REGIÃO AUTÓNOMA DA MADEIRA

Atividade Económica - CAE / Rev.3	NOVEMBRO/15		OUTUBRO/16		NOVEMBRO/16		Var. %	
	V.A.	%	V.A.	%	V.A.	%	Mês homól.	Mês anter.
Total	214	100,0	316	100,0	319	100,0	49,1	0,9
Agricultura, pecuária, caça, floresta e pesca	1	0,5	-	-	-	-	-100,0	-
Indústria, energia e água e construção	30	14,0	53	16,8	61	19,1	103,3	15,1
Indústrias extrativas	1	0,5	1	0,3	1	0,3	-	-
Indústrias alimentares das bebidas e do tabaco	5	2,3	14	4,4	24	7,5	380,0	71,4
Fabricação de têxteis	1	0,5	5	1,6	3	0,9	200,0	-40,0
Indústria do vestuário	-	-	-	-	-	-	-	-
Indústria do couro e dos produtos do couro	-	-	-	-	-	-	-	-
Indústria da madeira e da cortiça	-	-	-	-	3	0,9	-	-
Indústrias do papel, impressão e reprodução	1	0,5	-	-	-	-	-100,0	-
Fab. prod. petrol., quím., farmac., borracha e plástico	-	-	5	1,6	4	1,3	-	-20,0
Fab. de outros produtos minerais não metálicos	1	0,5	-	-	-	-	-100,0	-
Ind. metalúrgica de base e fab. produtos metálicos	-	-	2	0,6	1	0,3	-	-50,0
Fab. eq. informático, elétrico, máq. e equip. n.e.	-	-	2	0,6	1	0,3	-	-50,0
Fab. veíc. automóveis e outro equip.de transporte	-	-	-	-	-	-	-	-
Fab.mobiliário, repar. máq. e equip., e outras ind.transf.	2	0,9	3	0,9	4	1,3	100,0	33,3
Eletricidade, gás e água, saneam., resíd.e despoluição	2	0,9	5	1,6	3	0,9	50,0	-40,0
Construção	17	7,9	16	5,1	17	5,3	-	6,3
Serviços	183	85,5	263	83,2	258	80,9	41,0	-1,9
Comércio, manut. repar. veículos autom. e motoc.	9	4,2	14	4,4	8	2,5	-11,1	-42,9
Comércio por grosso e a retalho	27	12,6	53	16,8	58	18,2	114,8	9,4
Transportes e armazenagem	1	0,5	1	0,3	-	-	-100,0	-100,0
Alojamento, restauração e similares	98	45,8	121	38,3	120	37,6	22,4	-0,8
Atividades de informação e de comunicação	2	0,9	6	1,9	5	1,6	150,0	-16,7
Atividades financeiras e de seguros	2	0,9	4	1,3	3	0,9	50,0	-25,0
Atividades imobiliárias, administ. e dos serviços apoio	13	6,1	16	5,1	18	5,6	38,5	12,5
Atividades de consultoria, científicas, técnicas e simil.	10	4,7	12	3,8	13	4,1	30,0	8,3
Admin. pública, educação, ativ. saúde e apoio social	5	2,3	11	3,5	7	2,2	40,0	-36,4
Outras atividades de serviços	16	7,5	25	7,9	26	8,2	62,5	4,0

QUADRO XIII - COLOCAÇÕES EFECTUADAS POR GRUPOS DE PROFISSÕES
Movimento ao longo dos meses

REGIÃO AUTÓNOMA DA MADEIRA

Grupos de Profissões - CPP/10	NOVEMBRO/15				OUTUBRO/16				NOVEMBRO/16				Var. %	
	H	M	TOTAL	%	H	M	TOTAL	%	H	M	TOTAL	%	Mês homól.	Mês anter.
Total	87	68	155	100,0	88	57	145	100,0	63	75	138	100,0	-11,0	-4,8
01 Oficiais das Forças Armadas	-	-	-	-	-	-	-	-	-	-	-	-	-	-
02 Sargentos das Forças Armadas	-	-	-	-	-	-	-	-	-	-	-	-	-	-
03 Outro pessoal das Forças Armadas	-	-	-	-	-	-	-	-	-	-	-	-	-	-
11 Repres.do poder legislativo e de órgãos executivos, dirigentes sup. Adm.Pública, de org.espec., diretores e gestores de	-	-	-	-	-	-	-	-	-	-	-	-	-	-
12 Diretores de serviços administrativos e comerciais	-	-	-	-	-	-	-	-	2	-	2	1,4	-	-
13 Diretores de produção e de serviços especializados	-	-	-	-	-	-	-	-	1	-	1	0,7	-	-
14 Diretores de hotelaria, restauração, comércio e de outros serviços	-	-	-	-	-	-	-	-	-	-	-	-	-	-
21 Especialistas das ciências físicas, matemáticas, engenharias e técnicas afins	1	2	3	1,9	2	1	3	2,1	1	5	6	4,3	100,0	100,0
22 Profissionais de saúde	-	3	3	1,9	2	5	7	4,8	5	2	7	5,1	133,3	0,0
23 Professores	-	1	1	0,6	-	-	-	-	-	-	-	-	-100,0	-
24 Especialistas em finanças, contabilidade, org. administrativa, relações púb. e comerciais	-	1	1	0,6	-	1	1	0,7	-	1	1	0,7	0,0	0,0
25 Especialistas em tecnologias de informação e comunicação (TIC)	-	-	-	-	-	-	-	-	-	-	-	-	-	-
26 Especialistas em assuntos jurídicos, sociais, artísticos e culturais	-	1	1	0,6	-	2	2	1,4	-	-	-	-	-100,0	-100,0
31 Técnicos e profissões das ciências e engenharia, de nível intermédio	1	-	1	0,6	-	1	1	0,7	-	-	-	-	-100,0	-100,0
32 Técnicos e profissionais, de nível intermédio da saúde	-	4	4	2,6	1	4	5	3,4	-	6	6	4,3	50,0	20,0
33 Técnicos de nível intermédio, das áreas financeira, administrativa e dos negócios	2	-	2	1,3	3	2	5	3,4	4	6	10	7,2	400,0	100,0
34 Técnicos nível intermédio dos serviços jurídicos, sociais, desportivos, culturais e simil.	-	1	1	0,6	-	2	2	1,4	1	1	2	1,4	100,0	0,0
35 Técnicos das tecnologias de informação e comunicação	-	-	-	-	-	-	-	-	2	-	2	1,4	-	-
41 Empregados de escritório, secretários em geral e operadores de processamento de dados	3	9	12	7,7	1	7	8	5,5	3	6	9	6,5	-25,0	12,5
42 Pessoal de apoio direto a clientes	4	-	4	2,6	2	2	4	2,8	-	2	2	1,4	-50,0	-50,0
43 Operadores de dados, de contabilidade, estatística, de serv. financ. e relac. com o registo	2	1	3	1,9	-	-	-	-	-	-	-	-	-100,0	-
44 Outro pessoal de apoio de tipo administrativo	-	-	-	-	-	-	-	-	-	-	-	-	-	-
51 Trabalhadores dos serviços pessoais	24	14	38	24,5	11	12	23	15,9	13	27	40	29,0	5,3	73,9
52 Vendedores	2	12	14	9,0	6	7	13	9,0	2	7	9	6,5	-35,7	-30,8
53 Trabalhadores dos cuidados pessoais e similares	-	2	2	1,3	1	-	1	0,7	-	1	1	0,7	-50,0	0,0
54 Pessoal dos serviços de proteção e segurança	-	-	-	-	6	-	6	4,1	1	-	1	0,7	-	-83,3
61 Agricultores e trab. qualificados da agricultura e prod. animal, orientados para o mercado	3	-	3	1,9	1	-	1	0,7	3	-	3	2,2	0,0	200,0
62 Trab. qualificados da floresta, pesca e caça, orientados para o mercado	-	-	-	-	-	-	-	-	-	-	-	-	-	-
63 Agricultores, criadores de animais, pescadores, caçadores e coletores, de subsistência	-	-	-	-	-	-	-	-	-	-	-	-	-	-
71 Trabalhadores qualificados da construção e similares, exceto electricista	11	-	11	7,1	10	-	10	6,9	7	-	7	5,1	-36,4	-30,0
72 Trabalhadores qualificados da metalurgia, metalomecânica e simil.	10	-	10	6,5	17	-	17	11,7	2	-	2	1,4	-80,0	-88,2
73 Trab. qualificados da impressão, fabrico de instrum. precisão, joalheiros, artesãos e simil.	1	-	1	0,6	1	-	1	0,7	-	-	-	-	-100,0	-100,0
74 Trabalhadores qualificados em eletricidade e em eletrónica	3	-	3	1,9	-	-	-	-	1	-	1	0,7	-66,7	-
75 Trabalhadores da transf. alimentos, da madeira, do vestuário e outras ind. e artesanato	-	-	-	-	3	1	4	2,8	3	1	4	2,9	-	0,0
81 Operadores de instalações fixas e máquinas	-	-	-	-	-	-	-	-	-	1	1	0,7	-	-
82 Trabalhadores da montagem	-	-	-	-	-	-	-	-	-	-	-	-	-	-
83 Condutores de veículos e operadores de equipamentos móveis	6	1	7	4,5	1	-	1	0,7	3	-	3	2,2	-57,1	200,0
91 Trabalhadores de limpeza	-	6	6	3,9	7	8	15	10,3	2	5	7	5,1	16,7	-53,3
92 Trabalhadores não qualificados da agricultura, produção animal, pesca e floresta	1	-	1	0,6	2	-	2	1,4	-	-	-	-	-100,0	-100,0
93 Trabalhadores não qualificados da ind. extrativa, construção, ind. transf. e transportes	6	2	8	5,2	6	-	6	4,1	2	2	4	2,9	-50,0	-33,3
94 Assistentes na preparação de refeições	4	8	12	7,7	3	1	4	2,8	2	2	4	2,9	-66,7	0,0
95 Vendedores ambulantes (exceto de alimentos) e prestadores de serviços na rua	-	-	-	-	-	-	-	-	-	-	-	-	-	-
96 Trabalhadores dos resíduos e de outros serviços elementares	3	-	3	1,9	2	1	3	2,1	3	-	3	2,2	0,0	0,0



QUADRO XIV - COLOCAÇÕES EFECTUADAS POR ATIVIDADE ECONÓMICA
Movimento ao longo dos meses

REGIÃO AUTÓNOMA DA MADEIRA

Actividade Económica - CAE / Rev.3	NOVEMBRO/15				OUTUBRO/16				NOVEMBRO/16				Var. %	
	H	M	TOTAL	%	H	M	TOTAL	%	H	M	TOTAL	%	Mês homól.	Mês anter.
Total	87	68	155	100,0	88	57	145	100,0	63	75	138	100,0	-11,0	-4,8
Agricultura, pecuária, caça, floresta e pesca	1	-	1	0,6	2	-	2	1,4	-	-	-	-	-100,0	-100,0
Indústria, energia e água e construção	30	2	32	20,6	19	5	24	16,6	17	7	24	17,4	-25,0	-
Indústrias extrativas	1	-	1	0,6	-	-	-	-	-	-	-	-	-100,0	-
Indústrias alimentares das bebidas e do tabaco	1	1	2	1,3	1	1	2	1,4	3	1	4	2,9	100,0	100,0
Fabricação de têxteis	-	-	-	-	-	1	1	0,7	-	-	-	-	-	-100,0
Indústria do vestuário	-	-	-	-	-	-	-	-	-	-	-	-	-	-
Indústria do couro e dos produtos do couro	-	-	-	-	-	-	-	-	-	-	-	-	-	-
Indústria da madeira e da cortiça	-	-	-	-	1	-	1	0,7	-	-	-	-	-	-100,0
Indústrias do papel, impressão e reprodução	1	-	1	0,6	-	1	1	0,7	-	-	-	-	-100,0	-100,0
Fab.prod. petrol., quím., farmac., borracha e plástico	1	-	1	0,6	-	-	-	-	-	-	-	-	-100,0	-
Fab. de outros produtos minerais não metálicos	2	-	2	1,3	-	-	-	-	-	-	-	-	-100,0	-
Ind. metalúrgica de base e fab. produtos metálicos	4	-	4	2,6	3	-	3	2,1	-	-	-	-	-100,0	-100,0
Fab. eq. informático, elétrico, máq. e equip. n.e.	3	-	3	1,9	-	-	-	-	1	1	2	1,4	-33,3	-
Fab. veíc. automóveis e outro equip.de transporte	-	-	-	-	-	-	-	-	-	-	-	-	-	-
Fab. mobiliário, repar. máq. e equip., e outras ind.transf.	-	-	-	-	-	-	-	-	1	1	2	1,4	-	-
Eletricidade, gás e água, saneam., resid.e despoluição	2	-	2	1,3	-	-	-	-	-	2	2	1,4	-	-
Construção	15	1	16	10,3	14	2	16	11,0	12	2	14	10,1	-12,5	-12,5
Serviços	56	66	122	78,7	67	52	119	82,1	46	68	114	82,6	-6,6	-4,2
Comércio, manut. repar. veículos autom. e motoc.	4	-	4	2,6	5	-	5	3,4	3	-	3	2,2	-25,0	-40,0
Comércio por grosso e a retalho	7	18	25	16,1	12	12	24	16,6	5	12	17	12,3	-32,0	-29,2
Transportes e armazenagem	4	-	4	2,6	1	-	1	0,7	2	-	2	1,4	-50,0	100,0
Alojamento, restauração e similares	28	25	53	34,2	16	11	27	18,6	21	27	48	34,8	-9,4	77,8
Atividades de informação e de comunicação	2	1	3	1,9	-	2	2	1,4	2	1	3	2,2	-	50,0
Atividades financeiras e de seguros	-	-	-	-	-	-	-	-	-	-	-	-	-	-
Atividades imobiliárias, administ. e dos serviços apoio	4	4	8	5,2	24	5	29	20,0	2	1	3	2,2	-62,5	-89,7
Atividades de consultoria, científicas, técnicas e simil.	3	2	5	3,2	-	5	5	3,4	2	6	8	5,8	60,0	60,0
Admin. pública, educação, ativ. saúde e apoio social	-	11	11	7,1	4	10	14	9,7	5	10	15	10,9	36,4	7,1
Outras atividades de serviços	4	5	9	5,8	5	7	12	8,3	4	11	15	10,9	66,7	25,0



CONCEITOS E DEFINIÇÕES:

PEDIDOS DE EMPREGO - Total de pessoas com idade igual ou superior a 16 anos (salvaguardando as reservas previstas na lei), inscritas no Centro de Emprego para obter um emprego por conta de outrem.

Subdividem-se nas categorias:

DESEMPREGADOS/DESEMPREGO REGISTADO - Candidatos inscritos que não têm trabalho, procuram um emprego como trabalhador por conta de outrem, estão imediatamente disponíveis e têm capacidade para trabalhar, dos quais:

1º emprego: nunca trabalharam,
Novo emprego: já trabalharam.

EMPREGADOS - Candidatos inscritos que, tendo um emprego a tempo completo ou parcial pretendem mudar para outro emprego; (inclui candidatos na situação de suspensos temporariamente do trabalho, mas que mantêm um vínculo formal à empresa);

OCUPADOS - Candidatos inscritos a desenvolver uma atividade temporária, no âmbito da satisfação de necessidades coletivas, ao abrigo de um Programa Ocupacional de Emprego, a frequentar formação profissional ou integrado em medidas ativas de emprego, com exceção das medidas que visem a criação do próprio emprego ou de postos de trabalho, ou seja, que visem a integração direta no mercado de trabalho;

INDISPONÍVEIS TEMPORARIAMENTE - Candidatos inscritos que não reúnem as condições imediatas para o trabalho e apresentam indisponibilidade justificada.

DESEMPREGADOS JOVENS - Candidatos desempregados com menos de 25 anos de idade.

DESEMPREGADOS ADULTOS - Candidatos desempregados com 25 ou mais anos de idade.

DESEMPREGADOS DE CURTA DURAÇÃO - Candidatos inscritos como desempregados há menos de um ano.

DESEMPREGADOS DE LONGA DURAÇÃO - Candidatos inscritos como desempregados há um ano ou mais.

OFERTAS DE EMPREGO - Empregos disponíveis comunicados pelas entidades empregadoras ao Centro de Emprego.

COLOCAÇÕES - Ofertas de emprego satisfeitas, com candidatos apresentados pelo Centro de Emprego.

AUTOCOLOCAÇÕES - Obtenção, por iniciativa própria, de colocações profissionais.

As estatísticas dos **Pedidos** e **Ofertas de Emprego**, podem referir-se a:

Situação no fim do mês - Número de registos existentes no final do mês.

Movimento ao longo do mês - Número de registos durante o mês.

As estatísticas das **Colocações** referem-se apenas ao movimento ao longo do mês.

CLASSIFICAÇÕES UTILIZADAS:

Classificação Portuguesa das Profissões - 2010 - 14ª Deliberação da secção permanente de coordenação estatística do Conselho Superior de Estatística - Instituto Nacional de Estatística, I.P. (DR, IIª Série, nº106 de 01/06/2010).

Classificação Portuguesa das Atividades Económicas – CAE - Rev. 3 (D.L. 381/2007, de 14/11).

**SINAIS CONVENCIONAIS:**

- ... Confidencial
- Resultado nulo
- x Dado não disponível
- * Dado retificado
- 0 Dado inferior a metade da unidade utilizada

SIGLAS

H	Total no sexo masculino
M	Total no sexo feminino
< 25 anos	Menores de 25 anos
>= 25 anos	Com 25 anos ou mais
< 1 ano	Há menos de 1 ano
>= 1 ano	Há 1 ano ou mais
%	Valor percentual

FICHA TÉCNICA

Edição

Secretaria Regional da Inclusão e Assuntos Sociais
Instituto de Emprego da Madeira, IP-RAM
Rua da Boa Viagem, nº 36
9060 - 027 Funchal
Tel.: 291 213 260 /1
Fax: 291 220 014
E-mail: emprego@iem.gov-madeira.pt
Site: www.iem.gov-madeira.pt

Coordenação e Conceção Gráfica

Direção de Planeamento e Promoção de Emprego
Gabinete de Planeamento e Estatística

Formato: Publicação em suporte eletrónico

Periodicidade: Mensal

Data de edição: Dezembro de 2016