

SÍNTESE - INDICADORES DO MERCADO DE EMPREGO

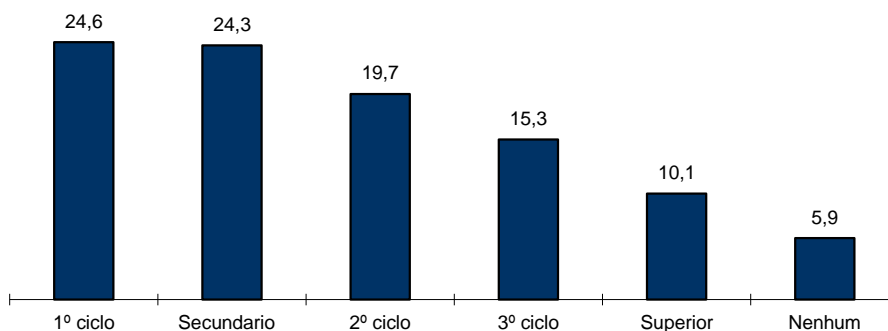
REGIÃO AUTÓNOMA DA MADEIRA

	DEZEMBRO/15		NOVEMBRO/16		DEZEMBRO/16		VARIACÃO %	
	V.A.	%	V.A.	%	V.A.	%	Mês Homólogo	Mês Anterior
DESEMPREGO REGISTRADO	22.777	100,0	20.364	100,0	20.293	100,0	-10,9	-0,3
Homens	12.314	54,1	10.683	52,5	10.683	52,6	-13,2	0,0
Mulheres	10.463	45,9	9.681	47,5	9.610	47,4	-8,2	-0,7
< 25 anos de idade	2.926	12,8	2.685	13,2	2.497	12,3	-14,7	-7,0
Homens	1.467		1.254		1.175		-19,9	-6,3
Mulheres	1.459		1.431		1.322		-9,4	-7,6
>= 25 anos de idade	19.851	87,2	17.679	86,8	17.796	87,7	-10,4	0,7
Homens	10.847		9.429		9.508		-12,3	0,8
Mulheres	9.004		8.250		8.288		-8,0	0,5
< 1 ano de inscrição	10.399	45,7	8.940	43,9	8.835	43,5	-15,0	-1,2
Homens	5.560		4.574		4.569		-17,8	-0,1
Mulheres	4.839		4.366		4.266		-11,8	-2,3
>= 1 ano de inscrição	12.378	54,3	11.424	56,1	11.458	56,5	-7,4	0,3
Homens	6.754		6.109		6.114		-9,5	0,1
Mulheres	5.624		5.315		5.344		-5,0	0,5
Primeiro Emprego	2.547	11,2	2.444	12,0	2.244	11,1	-11,9	-8,2
Novo Emprego	20.230	88,8	17.920	88,0	18.049	88,9	-10,8	0,7
Atividades económicas		100,0		100,0		100,0		
Agric.,pecuária,caça, silvic.e pesca	630	3,1	564	3,1	614	3,4	-2,5	8,9
Indústria,energia e água e construção	5.540	27,4	4.519	25,2	4.537	25,1	-18,1	0,4
Serviços	14.060	69,5	12.837	71,6	12.898	71,5	-8,3	0,5
Nível de Instrução								
Nenhum Nível de Instrução	1.396	6,1	1.212	6,0	1.197	5,9	-14,3	-1,2
Básico - 1º Ciclo	5.734	25,2	4.967	24,4	4.999	24,6	-12,8	0,6
Básico - 2º Ciclo	4.645	20,4	3.906	19,2	3.993	19,7	-14,0	2,2
Básico - 3º Ciclo	3.600	15,8	3.109	15,3	3.111	15,3	-13,6	0,1
Secundário	5.207	22,9	5.056	24,8	4.937	24,3	-5,2	-2,4
Superior	2.195	9,6	2.114	10,4	2.056	10,1	-6,3	-2,7
PROCURA DE EMPREGO AO LONGO DO MÊS								
Desempregados	1.024	100,0	1.361	100,0	993	100,0	-3,0	-27,0
Homens	595	58,1	722	53,0	553	55,7	-7,1	-23,4
Mulheres	429	41,9	639	47,0	440	44,3	2,6	-31,1
Primeiro Emprego	121	11,8	153	11,2	95	9,6	-21,5	-37,9
Novo Emprego	903	88,2	1.208	88,8	898	90,4	-0,6	-25,7
OFERTAS DE EMPREGO								
Recebidas ao longo do mês	167		218		106		-36,5	-51,4
Permanecem no fim do mês	210		319		280		33,3	-12,2
AJUSTAMENTO DO MERCADO DE EMPREGO								
Autocolocações	336		512		441		31,3	-13,9
Colocações	105		138		77		-26,7	-44,2

**QUADRO I - DESEMPREGO REGISTRADO POR NÍVEL DE INSTRUÇÃO SEGUNDO O GRUPO ETÁRIO E O TEMPO DE INSCRIÇÃO**

REGIÃO AUTÓNOMA DA MADEIRA

HOMENS / MULHERES	< 25 ANOS			≥ 25 ANOS			TOTAL
	TOTAL	< 1ANO	≥1ANO	TOTAL	< 1ANO	≥1ANO	
Total	2.497	1.742	755	17.796	7.093	10.703	20.293
Nenhum Nível de Instrução	4	2	2	1.193	312	881	1.197
Básico - 1º Ciclo	73	46	27	4.926	1.573	3.353	4.999
Básico - 2º Ciclo	258	157	101	3.735	1.513	2.222	3.993
Básico - 3º Ciclo	582	408	174	2.529	1.166	1.363	3.111
Secundário	1.244	880	364	3.693	1.770	1.923	4.937
Superior	336	249	87	1.720	759	961	2.056
HOMENS							
Total	1.175	822	353	9.508	3.747	5.761	10.683
Nenhum Nível de Instrução	1	1	0	783	213	570	784
Básico - 1º Ciclo	50	34	16	2.945	940	2.005	2.995
Básico - 2º Ciclo	143	90	53	2.184	898	1.286	2.327
Básico - 3º Ciclo	315	218	97	1.339	635	704	1.654
Secundário	571	407	164	1.597	769	828	2.168
Superior	95	72	23	660	292	368	755
MULHERES							
Total	1.322	920	402	8.288	3.346	4.942	9.610
Nenhum Nível de Instrução	3	1	2	410	99	311	413
Básico - 1º Ciclo	23	12	11	1.981	633	1.348	2.004
Básico - 2º Ciclo	115	67	48	1.551	615	936	1.666
Básico - 3º Ciclo	267	190	77	1.190	531	659	1.457
Secundário	673	473	200	2.096	1.001	1.095	2.769
Superior	241	177	64	1.060	467	593	1.301

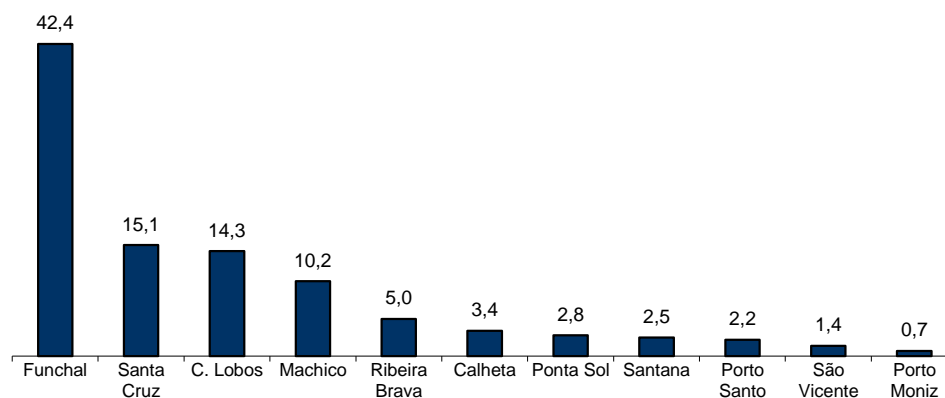
Distribuição Percentual do Desemprego Registrado por Nível de Instrução

QUADRO II - DESEMPREGO REGISTRADO POR CONCELHOS SEGUNDO O GRUPO ETÁRIO E O TEMPO DE INSCRIÇÃO

REGIÃO AUTÓNOMA DA MADEIRA

HOMENS / MULHERES	< 25 ANOS			≥ 25 ANOS			TOTAL
	TOTAL	< 1ANO	≥1ANO	TOTAL	< 1ANO	≥1ANO	
Total	2.497	1.742	755	17.796	7.093	10.703	20.293
Calheta	85	69	16	610	230	380	695
Câmara de Lobos	450	299	151	2.443	938	1.505	2.893
Funchal	959	681	278	7.649	2.861	4.788	8.608
Machico	219	148	71	1.844	917	927	2.063
Ponta do Sol	106	71	35	468	185	283	574
Porto Moniz	8	3	5	135	58	77	143
Ribeira Brava	153	104	49	867	359	508	1.020
Santa Cruz	370	266	104	2.691	1.081	1.610	3.061
Santana	60	37	23	449	122	327	509
São Vicente	46	34	12	232	92	140	278
Porto Santo	41	30	11	408	250	158	449
HOMENS							
Total	1.175	822	353	9.508	3.747	5.761	10.683
Calheta	52	44	8	322	116	206	374
Câmara de Lobos	193	126	67	1.363	505	858	1.556
Funchal	430	306	124	3.998	1.458	2.540	4.428
Machico	109	74	35	1.141	635	506	1.250
Ponta do Sol	48	34	14	213	85	128	261
Porto Moniz	6	3	3	80	29	51	86
Ribeira Brava	80	50	30	488	177	311	568
Santa Cruz	179	133	46	1.322	518	804	1.501
Santana	28	17	11	227	58	169	255
São Vicente	26	17	9	137	54	83	163
Porto Santo	24	18	6	217	112	105	241
MULHERES							
Total	1.322	920	402	8.288	3.346	4.942	9.610
Calheta	33	25	8	288	114	174	321
Câmara de Lobos	257	173	84	1.080	433	647	1.337
Funchal	529	375	154	3.651	1.403	2.248	4.180
Machico	110	74	36	703	282	421	813
Ponta do Sol	58	37	21	255	100	155	313
Porto Moniz	2	0	2	55	29	26	57
Ribeira Brava	73	54	19	379	182	197	452
Santa Cruz	191	133	58	1.369	563	806	1.560
Santana	32	20	12	222	64	158	254
São Vicente	20	17	3	95	38	57	115
Porto Santo	17	12	5	191	138	53	208

Distribuição Percentual do Desemprego Registrado por Concelhos

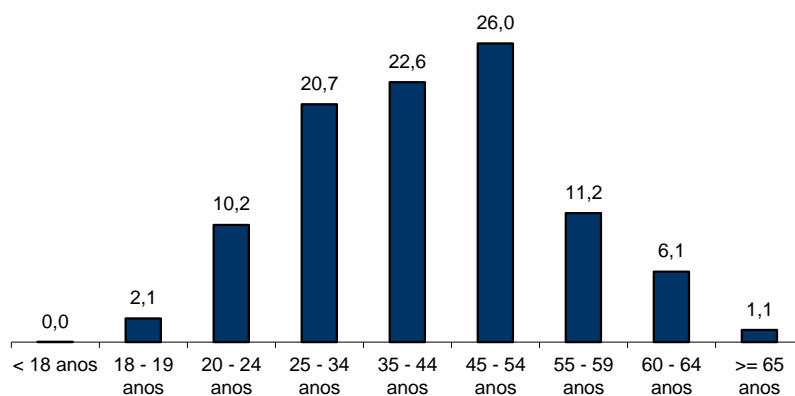


QUADRO III - DESEMPREGO REGISTRADO POR GRUPO ETÁRIO SEGUNDO O TEMPO DE INSCRIÇÃO

REGIÃO AUTÓNOMA DA MADEIRA

HOMENS / MULHERES	TEMPO DE INSCRIÇÃO						TOTAL
	< 1MÊS	1 - 2 MESES	3 - 5 MESES	6 - 11 MESES	12 - 23 MESES	>= 24 MESES	
Total	977	2.496	2.528	2.834	3.693	7.765	20.293
< 18 anos	-	1	3	-	-	-	4
18 - 19 anos	43	121	157	53	45	2	421
20 - 24 anos	160	372	457	375	413	295	2.072
25 - 34 anos	296	694	675	731	805	1000	4.201
35 - 44 anos	227	566	539	716	944	1597	4.589
45 - 54 anos	178	513	469	603	866	2641	5.270
55 - 59 anos	52	150	145	213	368	1348	2.276
60 - 64 anos	19	75	75	127	219	730	1.245
>= 65 anos	2	4	8	16	33	152	215
HOMENS							
Total	547	1.319	1.253	1.450	1.910	4.204	10.683
< 18 anos	-	-	1	-	-	-	1
18 - 19 anos	16	66	75	28	21	-	206
20 - 24 anos	86	187	194	169	186	146	968
25 - 34 anos	153	347	316	357	379	418	1.970
35 - 44 anos	145	289	266	375	470	794	2.339
45 - 54 anos	104	297	276	322	475	1533	3.007
55 - 59 anos	35	89	84	125	228	790	1.351
60 - 64 anos	7	41	38	64	129	427	706
>= 65 anos	1	3	3	10	22	96	135
MULHERES							
Total	430	1.177	1.275	1.384	1.783	3.561	9.610
< 18 anos	-	1	2	-	-	-	3
18 - 19 anos	27	55	82	25	24	2	215
20 - 24 anos	74	185	263	206	227	149	1.104
25 - 34 anos	143	347	359	374	426	582	2.231
35 - 44 anos	82	277	273	341	474	803	2.250
45 - 54 anos	74	216	193	281	391	1108	2.263
55 - 59 anos	17	61	61	88	140	558	925
60 - 64 anos	12	34	37	63	90	303	539
>= 65 anos	1	1	5	6	11	56	80

Distribuição Percentual do Desemprego Registrado por Grupos Etários





QUADRO IV - DESEMPREGO REGISTRADO POR GRUPOS DE PROFISSÕES
Situação no fim dos meses

REGIÃO AUTÓNOMA DA MADEIRA

Grupos de Profissões - CPP/10	DEZEMBRO/15				NOVEMBRO/16				DEZEMBRO/16				Var. %	
	H	M	TOTAL	%	H	M	TOTAL	%	H	M	TOTAL	%	Mês homól.	Mês anter.
Total	12.314	10.463	22.777	100,0	10.683	9.681	20.364	100,0	10.683	9.610	20.293	100,0	-10,9	-0,3
01 Oficiais das Forças Armadas	2	-	2	0,0	4	1	5	0,0	3	1	4	0,0	100,0	-20,0
02 Sargentos das Forças Armadas	-	-	-	-	-	-	-	-	-	-	-	-	-	-
03 Outro pessoal das Forças Armadas	7	-	7	0,0	15	1	16	0,1	21	1	22	0,1	214,3	37,5
11 Repres.do poder legislativo e de órgãos executivos, dirigentes sup. Adm.Pública, de org.espec., diretores e gestores de empresas	15	1	16	0,1	11	3	14	0,1	12	3	15	0,1	-6,3	7,1
12 Diretores de serviços administrativos e comerciais	31	23	54	0,2	33	20	53	0,3	35	19	54	0,3	-	1,9
13 Diretores de produção e de serviços especializados	15	4	19	0,1	14	6	20	0,1	15	7	22	0,1	15,8	10,0
14 Diretores de hotelaria, restauração, comércio e de outros serviços	61	47	108	0,5	77	34	111	0,5	79	33	112	0,6	3,7	0,9
21 Especialistas das ciências físicas, matemáticas, engenharias e técnicas afins	316	192	508	2,2	274	177	451	2,2	265	158	423	2,1	-16,7	-6,2
22 Profissionais de saúde	26	88	114	0,5	38	116	154	0,8	31	99	130	0,6	14,0	-15,6
23 Professores	73	265	338	1,5	69	256	325	1,6	60	244	304	1,5	-10,1	-6,5
24 Especialistas em finanças, contabilidade, org. administrativa, relações púb. e comerciais	167	183	350	1,5	137	201	338	1,7	133	183	316	1,6	-9,7	-6,5
25 Especialistas em tecnologias de informação e comunicação (TIC)	93	17	110	0,5	62	13	75	0,4	62	13	75	0,4	-31,8	-
26 Especialistas em assuntos jurídicos, sociais, artísticos e culturais	130	331	461	2,0	152	310	462	2,3	150	296	446	2,2	-3,3	-3,5
31 Técnicos e prof. das ciências e engenharia, de nível intermédio	355	44	399	1,8	302	34	336	1,6	298	34	332	1,6	-16,8	-1,2
32 Técnicos e profissionais, de nível intermédio da saúde	61	142	203	0,9	52	146	198	1,0	54	148	202	1,0	-0,5	2,0
33 Técnicos de nível intermédio, das áreas financeira, administrativa e dos negócios	334	219	553	2,4	283	191	474	2,3	273	189	462	2,3	-16,5	-2,5
34 Técnicos nível intermédio dos serviços jurídicos, sociais, desportivos, culturais e simil.	187	160	347	1,5	182	166	348	1,7	176	167	343	1,7	-1,2	-1,4
35 Técnicos das tecnologias de informação e comunicação	216	17	233	1,0	181	15	196	1,0	175	18	193	1,0	-17,2	-1,5
41 Empregados de escritório, secretários em geral e operadores de processamento de dados	397	922	1.319	5,8	355	883	1.238	6,1	348	869	1.217	6,0	-7,7	-1,7
42 Pessoal de apoio direto a clientes	217	367	584	2,6	218	322	540	2,7	213	332	545	2,7	-6,7	0,9
43 Operadores de dados, de contabilidade, estatística, de serv. financ. e relac. com o registo	275	69	344	1,5	247	54	301	1,5	253	51	304	1,5	-11,6	1,0
44 Outro pessoal de apoio de tipo administrativo	29	14	43	0,2	28	15	43	0,2	28	15	43	0,2	-	-
51 Trabalhadores dos serviços pessoais	814	1.204	2.018	8,9	653	986	1.639	8,0	652	1.005	1.657	8,2	-17,9	1,1
52 Vendedores	596	1.627	2.223	9,8	531	1.571	2.102	10,3	523	1.541	2.064	10,2	-7,2	-1,8
53 Trabalhadores dos cuidados pessoais e similares	21	601	622	2,7	26	585	611	3,0	28	588	616	3,0	-1,0	0,8
54 Pessoal dos serviços de proteção e segurança	256	14	270	1,2	189	9	198	1,0	192	9	201	1,0	-25,6	1,5
61 Agricultores e trab. qualificados da agricultura e prod. animal, orientados para o mercado	348	34	382	1,7	309	42	351	1,7	303	42	345	1,7	-9,7	-1,7
62 Trab. qualificados da floresta, pesca e caça, orientados para o mercado	348	2	350	1,5	306	1	307	1,5	354	-	354	1,7	1,1	15,3
63 Agricultores, criadores de animais, pescadores, caçadores e coletores, de subsistência	39	8	47	0,2	39	9	48	0,2	40	9	49	0,2	4,3	2,1
71 Trabalhadores qualificados da construção e similares, exceto electricista	2.139	3	2.142	9,4	1.693	-	1.693	8,3	1.685	-	1.685	8,3	-21,3	-0,5
72 Trabalhadores qualificados da metalurgia, metalomecânica e simil.	501	3	504	2,2	407	3	410	2,0	406	3	409	2,0	-18,8	-0,2
73 Trab. qualificados da impressão, fabrico de instrum. precisão, joalheiros, artesãos e simil.	26	8	34	0,1	30	12	42	0,2	34	11	45	0,2	32,4	7,1
74 Trabalhadores qualificados em eletricidade e em eletrónica	288	5	293	1,3	235	2	237	1,2	246	1	247	1,2	-15,7	4,2
75 Trabalhadores da transf. alimentos, da madeira, do vestuário e outras ind. e artesanato	227	183	410	1,8	209	172	381	1,9	214	171	385	1,9	-6,1	1,0
81 Operadores de instalações fixas e máquinas	109	100	209	0,9	78	88	166	0,8	78	91	169	0,8	-19,1	1,8
82 Trabalhadores da montagem	12	-	12	0,1	9	-	9	0,0	6	-	6	0,0	-50,0	-33,3
83 Condutores de veículos e operadores de equipamentos móveis	1.041	12	1.053	4,6	904	12	916	4,5	909	14	923	4,5	-12,3	0,8
91 Trabalhadores de limpeza	254	2.672	2.926	12,8	233	2.456	2.689	13,2	241	2.473	2.714	13,4	-7,2	0,9
92 Trabalhadores não qualificados da agricultura, produção animal, pesca e floresta	37	8	45	0,2	29	10	39	0,2	29	10	39	0,2	-13,3	-
93 Trabalhadores não qualificados da ind. extrativa, construção, ind. transf. e transportes	1.267	299	1.566	6,9	1.036	231	1.267	6,2	1.017	225	1.242	6,1	-20,7	-2,0
94 Assistentes na preparação de refeições	294	458	752	3,3	269	391	660	3,2	273	402	675	3,3	-10,2	2,3
95 Vendedores ambulantes (exceto de alimentos) e prestadores de serviços na rua	8	3	11	0,0	6	1	7	0,0	7	1	8	0,0	-27,3	14,3
96 Trabalhadores dos resíduos e de outros serviços elementares	682	114	796	3,5	758	136	894	4,4	762	134	896	4,4	12,6	0,2

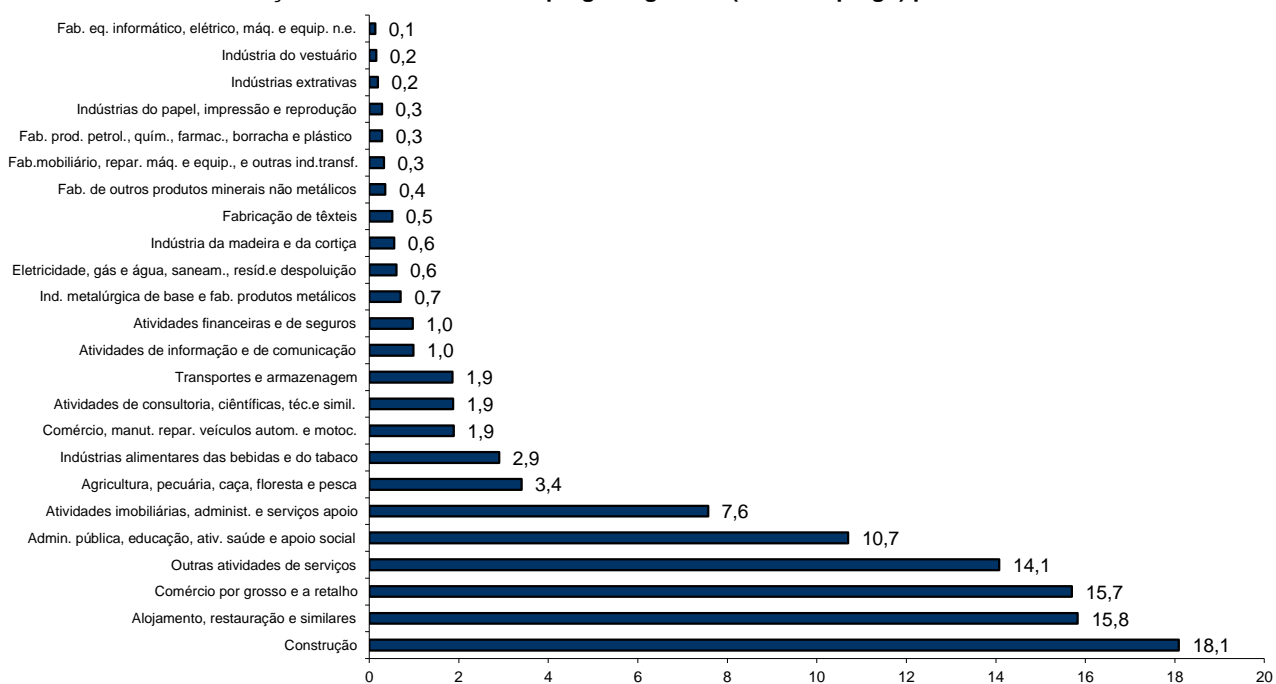
QUADRO V - DESEMPREGO REGISTRADO (NOVO EMPREGO) POR ATIVIDADE ECONÓMICA

Situação no fim dos meses

REGIÃO AUTÓNOMA DA MADEIRA

Atividade Económica - CAE / Rev.3	DEZEMBRO/15				NOVEMBRO/16				DEZEMBRO/16				Var. %	
	H	M	TOTAL	%	H	M	TOTAL	%	H	M	TOTAL	%	Mês homól.	Mês anter.
Total	11.107	9.123	20.230	100,0	9.603	8.317	17.920	100,0	9.710	8.339	18.049	100,0	-10,8	0,7
Agricultura, pecuária, caça, floresta e pesca	528	102	630	3,1	460	104	564	3,1	510	104	614	3,4	-2,5	8,9
Indústria, energia e água e construção	4.721	819	5.540	27,4	3.761	758	4.519	25,2	3.784	753	4.537	25,1	-18,1	0,4
Indústrias extrativas	29	3	32	0,2	27	9	36	0,2	26	9	35	0,2	9,4	-2,8
Indústrias alimentares das bebidas e do tabaco	302	320	622	3,1	247	277	524	2,9	244	280	524	2,9	-15,8	-
Fabricação de têxteis	8	97	105	0,5	6	89	95	0,5	8	85	93	0,5	-11,4	-2,1
Indústria do vestuário	6	31	37	0,2	4	25	29	0,2	4	24	28	0,2	-24,3	-3,4
Indústria do couro e dos produtos do couro		1	1	0,0	-	1	1	0,0	-	1	1	0,0	-	-
Indústria da madeira e da cortiça	103	17	120	0,6	86	18	104	0,6	84	17	101	0,6	-15,8	-2,9
Indústrias do papel, impressão e reprodução	28	18	46	0,2	24	17	41	0,2	32	19	51	0,3	10,9	24,4
Fab. prod. petrol., quím., farmac., borracha e plástico	48	9	57	0,3	42	13	55	0,3	39	13	52	0,3	-8,8	-5,5
Fab. de outros produtos minerais não metálicos	77	7	84	0,4	59	9	68	0,4	56	9	65	0,4	-22,6	-4,4
Ind. metalúrgica de base e fab. produtos metálicos	141	17	158	0,8	97	20	117	0,7	107	20	127	0,7	-19,6	8,5
Fab. eq. informático, elétrico, máq. e equip. n.e.	24	3	27	0,1	16	7	23	0,1	16	8	24	0,1	-11,1	4,3
Fab. veic. automóveis e outro equip.de transporte	5	1	6	0,0	3	-	3	0,0	2	-	2	0,0	-66,7	-33,3
Fab.mobiliário, repar. máq. e equip., e outras ind.transf.	51	19	70	0,3	41	20	61	0,3	40	19	59	0,3	-15,7	-3,3
Eletricidade, gás e água, saneam., resid.e despoluição	42	26	68	0,3	82	29	111	0,6	81	29	110	0,6	61,8	-0,9
Construção	3.857	250	4.107	20,3	3.027	224	3.251	18,1	3.045	220	3.265	18,1	-20,5	0,4
Serviços	5.858	8.202	14.060	69,5	5.382	7.455	12.837	71,6	5.416	7.482	12.898	71,5	-8,3	0,5
Comércio, manut. repar. veículos autom. e motoc.	337	86	423	2,1	280	67	347	1,9	276	65	341	1,9	-19,4	-1,7
Comércio por grosso e a retalho	1.348	1.890	3.238	16,0	1.159	1.707	2.866	16,0	1.147	1.687	2.834	15,7	-12,5	-1,1
Transportes e armazenagem	292	111	403	2,0	247	89	336	1,9	240	96	336	1,9	-16,6	-
Alojamento, restauração e similares	1.222	2.005	3.227	16,0	1.067	1.734	2.801	15,6	1.091	1.766	2.857	15,8	-11,5	2,0
Atividades de informação e de comunicação	117	62	179	0,9	111	61	172	1,0	115	63	178	1,0	-0,6	3,5
Atividades financeiras e de seguros	108	74	182	0,9	104	66	170	0,9	107	68	175	1,0	-3,8	2,9
Atividades imobiliárias, administ. e serviços apoio	707	884	1.591	7,9	585	773	1.358	7,6	594	773	1.367	7,6	-14,1	0,7
Atividades de consultoria, científicas, téc.e simil.	146	195	341	1,7	135	193	328	1,8	146	192	338	1,9	-0,9	3,0
Admin. pública, educação, ativ. saúde e apoio social	722	1.142	1.864	9,2	817	1.095	1.912	10,7	817	1.114	1.931	10,7	3,6	1,0
Outras atividades de serviços	859	1.753	2.612	12,9	877	1.670	2.547	14,2	883	1.658	2.541	14,1	-2,7	-0,2

Distribuição Percentual do Desemprego Registrado (Novo Emprego) por Atividade Económica





QUADRO VI - DESEMPREGADOS INSCRITOS POR GRUPOS DE PROFISSÕES
Movimento ao longo dos meses

REGIÃO AUTÓNOMA DA MADEIRA

Grupos de Profissões - CPP/10	DEZEMBRO/15				NOVEMBRO/16				DEZEMBRO/16				Var. %	
	H	M	TOTAL	%	H	M	TOTAL	%	H	M	TOTAL	%	Mês homól.	Mês anter.
Total	595	429	1.024	100,0	722	639	1.361	100,0	553	440	993	100,0	-3,0	-27,0
01 Oficiais das Forças Armadas	-	-	-	-	-	-	-	-	-	-	-	-	-	-
02 Sargentos das Forças Armadas	-	-	-	-	-	-	-	-	-	-	-	-	-	-
03 Outro pessoal das Forças Armadas	1	-	1	0,1	-	-	-	-	5	-	5	0,5	400,0	-
11 Repres.do poder legislativo e de órgãos executivos, dirigentes sup. Adm.Pública, de org.espec., diretores e gestores de	-	-	-	-	-	-	-	-	1	1	2	0,2	-	-
12 Diretores de serviços administrativos e comerciais	-	-	-	-	-	1	1	0,1	-	-	-	-	-	-100,0
13 Diretores de produção e de serviços especializados	-	-	-	-	-	-	-	-	1	1	2	0,2	-	-
14 Diretores de hotelaria, restauração, comércio e de outros serviços	4	4	8	0,8	4	1	5	0,4	3	1	4	0,4	-50,0	-20,0
21 Especialistas das ciências físicas, matemáticas, engenharias e técnicas afins	6	8	14	1,4	12	5	17	1,2	20	15	35	3,5	150,0	105,9
22 Profissionais de saúde	-	10	10	1,0	5	16	21	1,5	-	4	4	0,4	-60,0	-81,0
23 Professores	2	7	9	0,9	4	9	13	1,0	1	5	6	0,6	-33,3	-53,8
24 Especialistas em finanças, contabilidade, org. administrativa, relações públ. e comerciais	10	12	22	2,1	8	9	17	1,2	9	4	13	1,3	-40,9	-23,5
25 Especialistas em tecnologias de informação e comunicação (TIC)	6	-	6	0,6	3	-	3	0,2	7	2	9	0,9	50,0	200,0
26 Especialistas em assuntos jurídicos, sociais, artísticos e culturais	6	9	15	1,5	11	17	28	2,1	6	12	18	1,8	20,0	-35,7
31 Técnicos e profissões das ciências e engenharia, de nível intermédio	14	2	16	1,6	14	1	15	1,1	9	-	9	0,9	-43,8	-40,0
32 Técnicos e profissionais, de nível intermédio da saúde	4	9	13	1,3	5	12	17	1,2	4	18	22	2,2	69,2	29,4
33 Técnicos de nível intermédio, das áreas financeira, administrativa e dos negócios	19	9	28	2,7	13	5	18	1,3	6	9	15	1,5	-46,4	-16,7
34 Técnicos nível intermédio dos serviços jurídicos, sociais, desportivos, culturais e simil.	11	7	18	1,8	8	10	18	1,3	8	11	19	1,9	5,6	5,6
35 Técnicos das tecnologias de informação e comunicação	8	-	8	0,8	7	-	7	0,5	12	2	14	1,4	75,0	100,0
41 Empregados de escritório, secretários em geral e operadores de processamento de dados	16	29	45	4,4	21	42	63	4,6	10	26	36	3,6	-20,0	-42,9
42 Pessoal de apoio direto a clientes	7	12	19	1,9	15	20	35	2,6	9	28	37	3,7	94,7	5,7
43 Operadores de dados, de contabilidade, estatística, de serv. financ. e relac. com o registo	12	3	15	1,5	26	3	29	2,1	19	1	20	2,0	33,3	-31,0
44 Outro pessoal de apoio de tipo administrativo	2	-	2	0,2	8	4	12	0,9	2	1	3	0,3	50,0	-75,0
51 Trabalhadores dos serviços pessoais	64	87	151	14,7	89	97	186	13,7	69	77	146	14,7	-3,3	-21,5
52 Vendedores	42	66	108	10,5	53	112	165	12,1	26	70	96	9,7	-11,1	-41,8
53 Trabalhadores dos cuidados pessoais e similares	1	26	27	2,6	4	25	29	2,1	3	29	32	3,2	18,5	10,3
54 Pessoal dos serviços de proteção e segurança	15	-	15	1,5	17	-	17	1,2	11	-	11	1,1	-26,7	-35,3
61 Agricultores e trab. qualificados da agricultura e prod. animal, orientados para o mercado	9	-	9	0,9	18	2	20	1,5	10	-	10	1,0	11,1	-50,0
62 Trab. qualificados da floresta, pesca e caça, orientados para o mercado	62	-	62	6,1	83	-	83	6,1	54	-	54	5,4	-12,9	-34,9
63 Agricultores, criadores de animais, pescadores, caçadores e coletores, de subsistência	3	-	3	0,3	2	2	4	0,3	1	-	1	0,1	-66,7	-75,0
71 Trabalhadores qualificados da construção e similares, exceto electricista	76	-	76	7,4	51	-	51	3,7	50	-	50	5,0	-34,2	-2,0
72 Trabalhadores qualificados da metalurgia, metalomecânica e simil.	22	-	22	2,1	20	-	20	1,5	22	-	22	2,2	-	10,0
73 Trab. qualificados da impressão, fabrico de instrum. precisão, joalheiros, artesãos e simil.	1	-	1	0,1	1	1	2	0,1	3	-	3	0,3	200,0	50,0
74 Trabalhadores qualificados em eletricidade e em eletrónica	13	-	13	1,3	10	-	10	0,7	15	-	15	1,5	15,4	50,0
75 Trabalhadores da transf. alimentos, da madeira, do vestuário e outras ind. e artesanato	9	6	15	1,5	13	9	22	1,6	11	3	14	1,4	-6,7	-36,4
81 Operadores de instalações fixas e máquinas	-	2	2	0,2	2	9	11	0,8	6	9	15	1,5	650,0	36,4
82 Trabalhadores da montagem	-	-	-	-	-	-	-	-	-	-	-	-	-	-
83 Condutores de veiculos e operadores de equipamentos móveis	54	-	54	5,3	35	-	35	2,6	37	2	39	3,9	-27,8	11,4
91 Trabalhadores de limpeza	15	90	105	10,3	29	184	213	15,7	14	82	96	9,7	-8,6	-54,9
92 Trabalhadores não qualificados da agricultura, produção animal, pesca e floresta	1	-	1	0,1	-	-	-	-	2	-	2	0,2	100,0	-
93 Trabalhadores não qualificados da ind. extrativa, construção, ind. transf. e transportes	45	9	54	5,3	45	8	53	3,9	43	11	54	5,4	-	1,9
94 Assistentes na preparação de refeições	17	19	36	3,5	34	33	67	4,9	23	15	38	3,8	5,6	-43,3
95 Vendedores ambulantes (exceto de alimentos) e prestadores de serviços na rua	-	-	-	-	-	-	-	-	-	-	-	-	-	-
96 Trabalhadores dos resíduos e de outros serviços elementares	18	3	21	2,1	52	2	54	4,0	21	1	22	2,2	4,8	-59,3

QUADRO VII - DESEMPREGADOS INSCRITOS (NOVO EMPREGO) POR ATIVIDADE ECONÓMICA
Movimento ao longo dos meses

REGIÃO AUTÓNOMA DA MADEIRA

Atividade Económica - CAE / Rev.3	DEZEMBRO/15				NOVEMBRO/16				DEZEMBRO/16				Var. %	
	H	M	TOTAL	%	H	M	TOTAL	%	H	M	TOTAL	%	Mês homól.	Mês anter.
Total	541	362	903	100,0	647	561	1.208	100,0	517	381	898	100,0	-0,6	-25,7
Agricultura, pecuária, caça, floresta e pesca	69	1	70	7,8	87	11	98	8,1	64	3	67	7,5	-4,3	-31,6
Indústria, energia e água e construção	176	21	197	21,8	145	28	173	14,3	147	19	166	18,5	-15,7	-4,0
Indústrias extrativas	1	1	2	0,2	-	-	-	-	-	-	-	-	-100,0	-
Indústrias alimentares das bebidas e do tabaco	5	8	13	1,4	14	10	24	2,0	9	11	20	2,2	53,8	-16,7
Fabricação de têxteis	-	3	3	0,3	-	3	3	0,2	1	1	2	0,2	-33,3	-33,3
Indústria do vestuário	-	-	-	-	-	2	2	0,2	-	-	-	-	-	-100,0
Indústria do couro e dos produtos do couro	-	-	-	-	-	-	-	-	-	-	-	-	-	-
Indústria da madeira e da cortiça	4	-	4	0,4	3	2	5	0,4	-	-	-	-	-100,0	-100,0
Indústrias do papel, impressão e reprodução	-	-	-	-	-	-	-	-	10	2	12	1,3	-	-
Fab.prod. petrol., quím., farmac., borracha e plástico	-	-	-	-	3	1	4	0,3	1	-	1	0,1	-	-75,0
Fab. de outros produtos minerais não metálicos	1	-	1	0,1	4	1	5	0,4	-	1	1	0,1	-	-80,0
Ind. metalúrgica de base e fab. produtos metálicos	8	1	9	1,0	5	2	7	0,6	10	-	10	1,1	11,1	42,9
Fab. eq. informático, elétrico, máq. e equip. n.e.	3	-	3	0,3	1	-	1	0,1	1	1	2	0,2	-33,3	100,0
Fab. veic. automóveis e outro equip.de transporte	-	-	-	-	-	-	-	-	-	-	-	-	-	-
Fab.mobiliário, repar. máq. e equip., e outras ind.transf.	-	-	-	-	1	-	1	0,1	-	-	-	-	-	-100,0
Eletricidade, gás e água, saneam., resid.e despoluição	1	1	2	0,2	24	3	27	2,2	-	1	1	0,1	-50,0	-96,3
Construção	153	7	160	17,7	90	4	94	7,8	115	2	117	13,0	-26,9	24,5
Serviços	296	340	636	70,4	415	522	937	77,6	306	359	665	74,1	4,6	-29,0
Comércio, manut. repar. veículos autom. e motoc.	14	9	23	2,5	12	3	15	1,2	9	1	10	1,1	-56,5	-33,3
Comércio por grosso e a retalho	64	54	118	13,1	79	91	170	14,1	65	57	122	13,6	3,4	-28,2
Transportes e armazenagem	12	7	19	2,1	16	10	26	2,2	6	7	13	1,4	-31,6	-50,0
Alojamento, restauração e similares	97	112	209	23,1	147	185	332	27,5	85	107	192	21,4	-8,1	-42,2
Atividades de informação e de comunicação	6	1	7	0,8	2	2	4	0,3	8	4	12	1,3	71,4	200,0
Atividades financeiras e de seguros	2	3	5	0,6	-	3	3	0,2	3	3	6	0,7	20,0	100,0
Atividades imobiliárias, administ. e dos serviços apoio	41	39	80	8,9	72	79	151	12,5	53	49	102	11,4	27,5	-32,5
Atividades de consultoria, científicas, técnicas e simil.	9	7	16	1,8	5	14	19	1,6	11	9	20	2,2	25,0	5,3
Admin. pública, educação, ativ. saúde e apoio social	20	34	54	6,0	16	50	66	5,5	25	57	82	9,1	51,9	24,2
Outras atividades de serviços	31	74	105	11,6	66	85	151	12,5	41	65	106	11,8	1,0	-29,8



QUADRO VIII - DESEMPREGADOS INSCRITOS POR MOTIVO DE INSCRIÇÃO
Movimento ao longo do mês

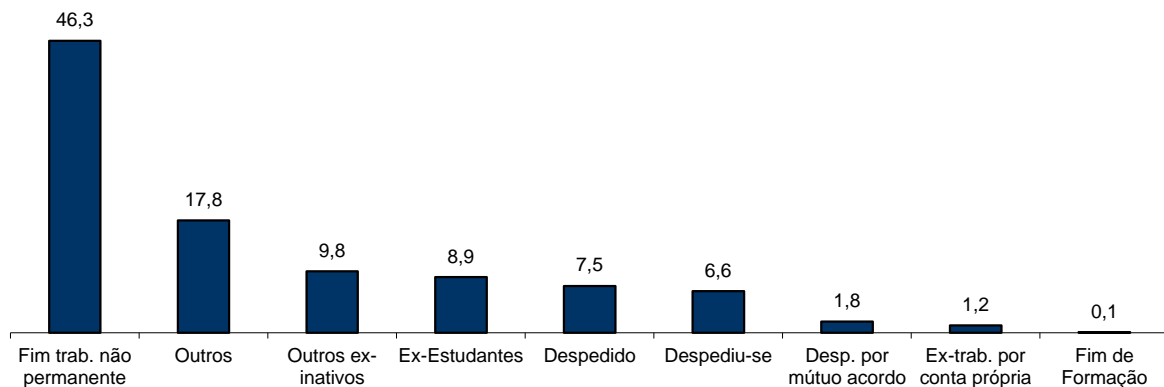
REGIÃO AUTÓNOMA DA MADEIRA

MOTIVOS DE INSCRIÇÃO	H	M	TOTAL	%
Total	553	440	993	100,0
Ex-Estudantes	36	52	88	8,9
Fim de Formação	-	1	1	0,1
Despedido	45	29	74	7,5
Despediu-se	34	32	66	6,6
Despedimento por mútuo acordo	10	8	18	1,8
Fim de trabalho não permanente	261	199	460	46,3
Ex-trabalhador por conta própria	7	5	12	1,2
Outros ex-inativos *	56	41	97	9,8
Outros **	104	73	177	17,8

* Outros ex-inativos - inclui ex-domésticas, reformados e indivíduos em situação de inatividade que decidiram procurar um emprego por conta de outrem.

** Outros - inclui reinscrições após anulações por falta à conv/controlo, ex-emigrantes e beneficiários de prestações de desemprego no espaço europeu.

Distribuição Percentual dos Desempregados Inscritos por Motivos de Inscrição



QUADRO IX - OFERTAS DE EMPREGO POR GRUPOS DE PROFISSÕES

Movimento ao longo dos meses

REGIÃO AUTÓNOMA DA MADEIRA

Grupos de Profissões - CPP/10	DEZEMBRO/15		NOVEMBRO/16		DEZEMBRO/16		Var. %	
	V.A.	%	V.A.	%	V.A.	%	Mês homól.	Mês anter.
Total	167	100,0	218	100,0	106	100,0	-36,5	-51,4
01 Oficiais das Forças Armadas	-	-	-	-	-	-	-	-
02 Sargentos das Forças Armadas	-	-	-	-	-	-	-	-
03 Outro pessoal das Forças Armadas	-	-	-	-	-	-	-	-
11 Repres.do poder legislativo e de órgãos executivos, dirigentes sup. Adm.Pública, de org.espec., diretores e gestores de empresas	-	-	-	-	-	-	-	-
12 Diretores de serviços administrativos e comerciais	-	-	1	0,5	1	0,9	-	-
13 Diretores de produção e de serviços especializados	-	-	2	0,9	-	-	-	-100,0
14 Diretores de hotelaria, restauração, comércio e de outros serviços	-	-	-	-	-	-	-	-
21 Especialistas das ciências físicas, matemáticas, engenharias e técnicas afins	2	1,2	9	4,1	5	4,7	150,0	-44,4
22 Profissionais de saúde	2	1,2	7	3,2	2	1,9	-	-71,4
23 Professores	1	0,6	-	-	-	-	-100,0	-
24 Especialistas em finanças, contabilidade, org. administrativa, relações púb. e comerciais	2	1,2	2	0,9	3	2,8	50,0	50,0
25 Especialistas em tecnologias de informação e comunicação (TIC)	1	0,6	1	0,5	1	0,9	-	-
26 Especialistas em assuntos jurídicos, sociais, artísticos e culturais	3	1,8	-	-	-	-	-100,0	-
31 Técnicos e profissões das ciências e engenharia, de nível intermédio	2	1,2	2	0,9	-	-	-100,0	-100,0
32 Técnicos e profissionais, de nível intermédio da saúde	2	1,2	6	2,8	2	1,9	-	-66,7
33 Técnicos de nível intermédio, das áreas financeira, administrativa e dos negócios	9	5,4	14	6,4	5	4,7	-44,4	-64,3
34 Técnicos nível intermédio dos serviços jurídicos, sociais, desportivos, culturais e simil.	4	2,4	4	1,8	2	1,9	-50,0	-50,0
35 Técnicos das tecnologias de informação e comunicação	1	0,6	2	0,9	-	-	-100,0	-100,0
41 Empregados de escritório, secretários em geral e operadores de processamento de dados	10	6,0	11	5,0	5	4,7	-50,0	-54,5
42 Pessoal de apoio direto a clientes	10	6,0	4	1,8	2	1,9	-80,0	-50,0
43 Operadores de dados, de contabilidade, estatística, de serv. financ. e relac. com o registo	3	1,8	1	0,5	-	-	-100,0	-100,0
44 Outro pessoal de apoio de tipo administrativo	-	-	-	-	-	-	-	-
51 Trabalhadores dos serviços pessoais	38	22,8	57	26,1	30	28,3	-21,1	-47,4
52 Vendedores	17	10,2	19	8,7	11	10,4	-35,3	-42,1
53 Trabalhadores dos cuidados pessoais e similares	4	2,4	1	0,5	-	-	-100,0	-100,0
54 Pessoal dos serviços de proteção e segurança	-	-	3	1,4	-	-	-	-100,0
61 Agricultores e trab. qualificados da agricultura e prod. animal, orientados para o mercado	2	1,2	3	1,4	2	1,9	-	-33,3
62 Trab. qualificados da floresta, pesca e caça, orientados para o mercado	-	-	-	-	-	-	-	-
63 Agricultores, criadores de animais, pescadores, caçadores e coletores, de subsistência	-	-	1	0,5	-	-	-	-100,0
71 Trabalhadores qualificados da construção e similares, exceto eletricitista	4	2,4	14	6,4	1	0,9	-75,0	-92,9
72 Trabalhadores qualificados da metalurgia, metalomecânica e similares	2	1,2	3	1,4	7	6,6	250,0	133,3
73 Trab. qualificados da impressão, fabrico de instrum. precisão, joalheiros, artesãos e simil.	-	-	-	-	-	-	-	-
74 Trabalhadores qualificados em eletricidade e em eletrónica	3	1,8	4	1,8	-	-	-100,0	-100,0
75 Trabalhadores da transf. alimentos, da madeira, do vestuário e outras ind. e artesanato	6	3,6	15	6,9	3	2,8	-50,0	-80,0
81 Operadores de instalações fixas e máquinas	-	-	1	0,5	-	-	-	-100,0
82 Trabalhadores da montagem	-	-	-	-	-	-	-	-
83 Condutores de veículos e operadores de equipamentos móveis	6	3,6	1	0,5	-	-	-100,0	-100,0
91 Trabalhadores de limpeza	17	10,2	9	4,1	13	12,3	-23,5	44,4
92 Trabalhadores não qualificados da agricultura, produção animal, pesca e floresta	-	-	-	-	-	-	-	-
93 Trabalhadores não qualificados da ind. extrativa, construção, ind. transf. e transportes	1	0,6	6	2,8	1	0,9	-	-83,3
94 Assistentes na preparação de refeições	12	7,2	12	5,5	9	8,5	-25,0	-25,0
95 Vendedores ambulantes (exceto de alimentos) e prestadores de serviços na rua	-	-	-	-	-	-	-	-
96 Trabalhadores dos resíduos e de outros serviços elementares	3	1,8	3	1,4	1	0,9	-66,7	-66,7



QUADRO X - OFERTAS DE EMPREGO POR ATIVIDADE ECONÓMICA

Movimento ao longo dos meses

REGIÃO AUTÓNOMA DA MADEIRA

Atividade Económica - CAE / Rev.3	DEZEMBRO/15		NOVEMBRO/16		DEZEMBRO/16		Var. %	
	V.A.	%	V.A.	%	V.A.	%	Mês homól.	Mês anter.
Total	167	100,0	218	100,0	106	100,0	-36,5	-51,4
Agricultura, pecuária, caça, floresta e pesca	2	1,2	-	-	-	-	-100,0	-
Indústria, energia e água e construção	32	19,2	45	20,6	9	8,5	-71,9	-80,0
Indústrias extrativas	-	-	-	-	-	-	-	-
Indústrias alimentares das bebidas e do tabaco	6	3,6	18	8,3	-	-	-100,0	-100,0
Fabricação de têxteis	-	-	-	-	-	-	-	-
Indústria do vestuário	-	-	-	-	-	-	-	-
Indústria do couro e dos produtos do couro	-	-	-	-	2	1,9	-	-
Indústria da madeira e da cortiça	-	-	3	1,4	-	-	-	-100,0
Indústrias do papel, impressão e reprodução	-	-	-	-	-	-	-	-
Fab.prod. petrol., quím., farmac., borracha e plástico	3	1,8	1	0,5	1	0,9	-66,7	-
Fab. de outros produtos minerais não metálicos	-	-	-	-	-	-	-	-
Ind. metalúrgica de base e fab. produtos metálicos	1	0,6	-	-	2	1,9	100,0	-
Fab. eq. informático, elétrico, máq. e equip. n.e.	1	0,6	-	-	-	-	-100,0	-
Fab. veíc. automóveis e outro equip.de transporte	-	-	-	-	-	-	-	-
Fab.mobiliário, repar. máq. e equip., e outras ind.transf.	-	-	4	1,8	1	0,9	-	-75,0
Eletricidade, gás e água, saneam., resíd.e despoluição	11	6,6	-	-	-	-	-100,0	-
Construção	10	6,0	19	8,7	3	2,8	-70,0	-84,2
Serviços	133	79,6	173	79,4	97	91,5	-27,1	-43,9
Comércio, manut. repar. veículos autom. e motoc.	6	3,6	3	1,4	7	6,6	16,7	133,3
Comércio por grosso e a retalho	25	15,0	36	16,5	16	15,1	-36,0	-55,6
Transportes e armazenagem	3	1,8	1	0,5	1	0,9	-66,7	-
Alojamento, restauração e similares	49	29,3	76	34,9	39	36,8	-20,4	-48,7
Atividades de informação e de comunicação	6	3,6	1	0,5	-	-	-100,0	-100,0
Atividades financeiras e de seguros	-	-	-	-	2	1,9	-	-
Atividades imobiliárias, administ. e dos serviços apoio	16	9,6	13	6,0	12	11,3	-25,0	-7,7
Atividades de consultoria, científicas, técnicas e simil.	9	5,4	12	5,5	5	4,7	-44,4	-58,3
Admin. pública, educação, ativ. saúde e apoio social	13	7,8	11	5,0	6	5,7	-53,8	-45,5
Outras atividades de serviços	6	3,6	20	9,2	9	8,5	50,0	-55,0

QUADRO XI - OFERTAS DE EMPREGO POR GRUPOS DE PROFISSÕES

Situação no fim dos meses

REGIÃO AUTÓNOMA DA MADEIRA

Grupos de Profissões - CPP/10	DEZEMBRO/15		NOVEMBRO/16		DEZEMBRO/16		Var. %	
	V.A.	%	V.A.	%	V.A.	%	Mês homól.	Mês anter.
Total	210	100,0	319	100,0	280	100,0	33,3	-12,2
01 Oficiais das Forças Armadas	-	-	-	-	-	-	-	-
02 Sargentos das Forças Armadas	-	-	-	-	-	-	-	-
03 Outro pessoal das Forças Armadas	-	-	-	-	-	-	-	-
11 Repres.do poder legislativo e de órgãos executivos, dirigentes sup. Adm.Pública, de org.espec., diretores e gestores de empresas	1	0,5	-	-	-	-	-100,0	-
12 Diretores de serviços administrativos e comerciais	1	0,5	1	0,3	1	0,4		
13 Diretores de produção e de serviços especializados	-	-	2	0,6	-	-	-	-100,0
14 Diretores de hotelaria, restauração, comércio e de outros serviços	-	-	-	-	-	-	-	-
21 Especialistas das ciências físicas, matemáticas, engenharias e técnicas afins	3	1,4	8	2,5	7	2,5	133,3	-12,5
22 Profissionais de saúde	2	1,0	4	1,3	4	1,4	100,0	
23 Professores	-	-	-	-	-	-	-	-
24 Especialistas em finanças, contabilidade, org. administrativa, relações púb. e comerciais	7	3,3	2	0,6	3	1,1	-57,1	50,0
25 Especialistas em tecnologias de informação e comunicação (TIC)	1	0,5	1	0,3	1	0,4		
26 Especialistas em assuntos jurídicos, sociais, artísticos e culturais	-	-	-	-	-	-	-	-
31 Técnicos e profissões das ciências e engenharia, de nível intermédio	2	1,0	5	1,6	3	1,1	50,0	-40,0
32 Técnicos e profissionais, de nível intermédio da saúde	4	1,9	3	0,9	3	1,1	-25,0	
33 Técnicos de nível intermédio, das áreas financeira, administrativa e dos negócios	7	3,3	12	3,8	9	3,2	28,6	-25,0
34 Técnicos nível intermédio dos serviços jurídicos, sociais, desportivos, culturais e simil.	2	1,0	5	1,6	5	1,8	150,0	
35 Técnicos das tecnologias de informação e comunicação	-	-	2	0,6	1	0,4	-	-50,0
41 Empregados de escritório, secretários em geral e operadores de processamento de dados	10	4,8	20	6,3	14	5,0	40,0	-30,0
42 Pessoal de apoio direto a clientes	13	6,2	3	0,9	4	1,4	-69,2	33,3
43 Operadores de dados, de contabilidade, estatística, de serv. financ. e relac. com o registo	3	1,4	3	0,9	3	1,1		
44 Outro pessoal de apoio de tipo administrativo	-	-	-	-	-	-	-	-
51 Trabalhadores dos serviços pessoais	69	32,9	107	33,5	101	36,1	46,4	-5,6
52 Vendedores	16	7,6	41	12,9	36	12,9	125,0	-12,2
53 Trabalhadores dos cuidados pessoais e similares	1	0,5	-	-	-	-	-100,0	-
54 Pessoal dos serviços de proteção e segurança	-	-	3	0,9	1	0,4	-	-66,7
61 Agricultores e trab. qualificados da agricultura e prod. animal, orientados para o mercado	3	1,4	3	0,9	2	0,7	-33,3	-33,3
62 Trab. qualificados da floresta, pesca e caça, orientados para o mercado	-	-	1	0,3	1	0,4	-	-
63 Agricultores, criadores de animais, pescadores, caçadores e coletores, de subsistência	-	-	-	-	-	-	-	-
71 Trabalhadores qualificados da construção e similares, exceto eletricitista	9	4,3	15	4,7	8	2,9	-11,1	-46,7
72 Trabalhadores qualificados da metalurgia, metalomecânica e similares	3	1,4	8	2,5	11	3,9	266,7	37,5
73 Trab. qualificados da impressão, fabrico de instrum. precisão, joalheiros, artesãos e simil.	-	-	-	-	-	-	-	-
74 Trabalhadores qualificados em eletricidade e em eletrónica	5	2,4	5	1,6	2	0,7	-60,0	-60,0
75 Trabalhadores da transf. alimentos, da madeira, do vestuário e outras ind. e artesanato	7	3,3	17	5,3	9	3,2	28,6	-47,1
81 Operadores de instalações fixas e máquinas	-	-	1	0,3	1	0,4	-	-
82 Trabalhadores da montagem	-	-	-	-	-	-	-	-
83 Condutores de veículos e operadores de equipamentos móveis	6	2,9	3	0,9	3	1,1	-50,0	
91 Trabalhadores de limpeza	9	4,3	17	5,3	15	5,4	66,7	-11,8
92 Trabalhadores não qualificados da agricultura, produção animal, pesca e floresta	-	-	-	-	-	-	-	-
93 Trabalhadores não qualificados da ind. extrativa, construção, ind. transf. e transportes	-	-	8	2,5	8	2,9	-	-
94 Assistentes na preparação de refeições	18	8,6	16	5,0	20	7,1	11,1	25,0
95 Vendedores ambulantes (exceto de alimentos) e prestadores de serviços na rua	-	-	-	-	-	-	-	-
96 Trabalhadores dos resíduos e de outros serviços elementares	8	3,8	3	0,9	4	1,4	-50,0	33,3

QUADRO XII - OFERTAS DE EMPREGO POR ATIVIDADE ECONÓMICA

Situação no fim dos meses

REGIÃO AUTÓNOMA DA MADEIRA

Atividade Económica - CAE / Rev.3	DEZEMBRO/15		NOVEMBRO/16		DEZEMBRO/16		Var. %	
	V.A.	%	V.A.	%	V.A.	%	Mês homól.	Mês anter.
Total	210	100,0	319	100,0	280	100,0	33,3	-12,2
Agricultura, pecuária, caça, floresta e pesca	1	0,5	-	-	-	-	-100,0	-
Indústria, energia e água e construção	25	11,9	61	19,1	42	15,0	68,0	-31,1
Indústrias extrativas	1	0,5	1	0,3	1	0,4	-	-
Indústrias alimentares das bebidas e do tabaco	6	2,9	24	7,5	18	6,4	200,0	-25,0
Fabricação de têxteis	1	0,5	3	0,9	2	0,7	100,0	-33,3
Indústria do vestuário	-	-	-	-	-	-	-	-
Indústria do couro e dos produtos do couro	-	-	-	-	-	-	-	-
Indústria da madeira e da cortiça	-	-	3	0,9	3	1,1	-	-
Indústrias do papel, impressão e reprodução	1	0,5	-	-	-	-	-100,0	-
Fab. prod. petrol., quím., farmac., borracha e plástico	1	0,5	4	1,3	-	-	-100,0	-100,0
Fab. de outros produtos minerais não metálicos	-	-	-	-	-	-	-	-
Ind. metalúrgica de base e fab. produtos metálicos	-	-	1	0,3	2	0,7	-	100,0
Fab. eq. informático, elétrico, máq. e equip. n.e.	-	-	1	0,3	-	-	-	-100,0
Fab. veíc. automóveis e outro equip.de transporte	-	-	-	-	-	-	-	-
Fab.mobiliário, repar. máq. e equip., e outras ind.transf.	2	1,0	4	1,3	3	1,1	50,0	-25,0
Eletricidade, gás e água, saneam., resíd.e despoluição	2	1,0	3	0,9	3	1,1	50,0	-
Construção	11	5,2	17	5,3	10	3,6	-9,1	-41,2
Serviços	184	87,6	258	80,9	238	85,0	29,3	-7,8
Comércio, manut. repar. veículos autom. e motoc.	10	4,8	8	2,5	10	3,6	-	25,0
Comércio por grosso e a retalho	21	10,0	58	18,2	50	17,9	138,1	-13,8
Transportes e armazenagem	2	1,0	-	-	-	-	-100,0	-
Alojamento, restauração e similares	88	41,9	120	37,6	112	40,0	27,3	-6,7
Atividades de informação e de comunicação	3	1,4	5	1,6	3	1,1	-	-40,0
Atividades financeiras e de seguros	1	0,5	3	0,9	4	1,4	300,0	33,3
Atividades imobiliárias, administ. e dos serviços apoio	21	10,0	18	5,6	19	6,8	-9,5	5,6
Atividades de consultoria, científicas, técnicas e simil.	15	7,1	13	4,1	10	3,6	-33,3	-23,1
Admin. pública, educação, ativ. saúde e apoio social	10	4,8	7	2,2	8	2,9	-20,0	14,3
Outras atividades de serviços	13	6,2	26	8,2	22	7,9	69,2	-15,4

QUADRO XIII - COLOCAÇÕES EFECTUADAS POR GRUPOS DE PROFISSÕES
Movimento ao longo dos meses

REGIÃO AUTÓNOMA DA MADEIRA

Grupos de Profissões - CPP/10	DEZEMBRO/15				NOVEMBRO/16				DEZEMBRO/16				Var. %	
	H	M	TOTAL	%	H	M	TOTAL	%	H	M	TOTAL	%	Mês homól.	Mês anter.
Total	42	63	105	100,0	63	75	138	100,0	32	45	77	100,0	-26,7	-44,2
01 Oficiais das Forças Armadas	-	-	-	-	-	-	-	-	-	-	-	-	-	-
02 Sargentos das Forças Armadas	-	-	-	-	-	-	-	-	-	-	-	-	-	-
03 Outro pessoal das Forças Armadas	-	-	-	-	-	-	-	-	-	-	-	-	-	-
11 Repres.do poder legislativo e de órgãos executivos, dirigentes sup. Adm.Pública, de org.espec., diretores e gestores de	-	-	-	-	-	-	-	-	-	-	-	-	-	-
12 Diretores de serviços administrativos e comerciais	-	-	-	-	2	-	2	1,4	-	-	-	-	-	-100,0
13 Diretores de produção e de serviços especializados	-	-	-	-	1	-	1	0,7	-	-	-	-	-	-100,0
14 Diretores de hotelaria, restauração, comércio e de outros serviços	-	-	-	-	-	-	-	-	-	-	-	-	-	-
21 Especialistas das ciências físicas, matemáticas, engenharias e técnicas afins	1	-	1	1,0	1	5	6	4,3	-	3	3	3,9	200,0	-50,0
22 Profissionais de saúde	-	2	2	1,9	5	2	7	5,1	-	1	1	1,3	-50,0	-85,7
23 Professores	-	1	1	1,0	-	-	-	-	-	-	-	-	-100,0	-
24 Especialistas em finanças, contabilidade, org. administrativa, relações púb. e comerciais	-	1	1	1,0	-	1	1	0,7	1	1	2	2,6	100,0	100,0
25 Especialistas em tecnologias de informação e comunicação (TIC)	1	-	1	1,0	-	-	-	-	-	-	-	-	-100,0	-
26 Especialistas em assuntos jurídicos, sociais, artísticos e culturais	3	-	3	2,9	-	-	-	-	-	-	-	-	-100,0	-
31 Técnicos e profissões das ciências e engenharia, de nível intermédio	1	-	1	1,0	-	-	-	-	-	-	-	-	-100,0	-
32 Técnicos e profissionais, de nível intermédio da saúde	1	-	1	1,0	-	6	6	4,3	1	-	1	1,3	0,0	-83,3
33 Técnicos de nível intermédio, das áreas financeira, administrativa e dos negócios	-	3	3	2,9	4	6	10	7,2	4	4	8	10,4	166,7	-20,0
34 Técnicos nível intermédio dos serviços jurídicos, sociais, desportivos, culturais e simil.	-	2	2	1,9	1	1	2	1,4	-	1	1	1,3	-50,0	-50,0
35 Técnicos das tecnologias de informação e comunicação	1	-	1	1,0	2	-	2	1,4	1	-	1	1,3	0,0	-50,0
41 Empregados de escritório, secretários em geral e operadores de processamento de dados	-	4	4	3,8	3	6	9	6,5	1	7	8	10,4	100,0	-11,1
42 Pessoal de apoio direto a clientes	-	1	1	1,0	-	2	2	1,4	-	-	-	-	-100,0	-100,0
43 Operadores de dados, de contabilidade, estatística, de serv. financ. e relac. com o registo	-	-	-	-	-	-	-	-	-	-	-	-	-	-
44 Outro pessoal de apoio de tipo administrativo	-	-	-	-	-	-	-	-	-	-	-	-	-	-
51 Trabalhadores dos serviços pessoais	10	16	26	24,8	13	27	40	29,0	10	10	20	26,0	-23,1	-50,0
52 Vendedores	7	13	20	19,0	2	7	9	6,5	-	6	6	7,8	-70,0	-33,3
53 Trabalhadores dos cuidados pessoais e similares	-	2	2	1,9	-	1	1	0,7	-	-	-	-	-100,0	-100,0
54 Pessoal dos serviços de proteção e segurança	-	-	-	-	1	-	1	0,7	2	-	2	2,6	-	100,0
61 Agricultores e trab. qualificados da agricultura e prod. animal, orientados para o mercado	1	-	1	1,0	3	-	3	2,2	-	1	1	1,3	0,0	-66,7
62 Trab. qualificados da floresta, pesca e caça, orientados para o mercado	1	-	1	1,0	-	-	-	-	-	-	-	-	-100,0	-
63 Agricultores, criadores de animais, pescadores, caçadores e coletores, de subsistência	-	-	-	-	-	-	-	-	-	-	-	-	-	-
71 Trabalhadores qualificados da construção e similares, exceto electricista	3	-	3	2,9	7	-	7	5,1	3	-	3	3,9	0,0	-57,1
72 Trabalhadores qualificados da metalurgia, metalomecânica e simil.	4	-	4	3,8	2	-	2	1,4	1	-	1	1,3	-75,0	-50,0
73 Trab. qualificados da impressão, fabrico de instrum. precisão, joalheiros, artesãos e simil.	1	-	1	1,0	-	-	-	-	-	-	-	-	-100,0	-
74 Trabalhadores qualificados em eletricidade e em eletrónica	3	-	3	2,9	1	-	1	0,7	2	-	2	2,6	-33,3	100,0
75 Trabalhadores da transf. alimentos, da madeira, do vestuário e outras ind. e artesanato	-	2	2	1,9	3	1	4	2,9	4	2	6	7,8	200,0	50,0
81 Operadores de instalações fixas e máquinas	-	-	-	-	-	1	1	0,7	-	-	-	-	-	-100,0
82 Trabalhadores da montagem	-	-	-	-	-	-	-	-	-	-	-	-	-	-
83 Condutores de veículos e operadores de equipamentos móveis	1	-	1	1,0	3	-	3	2,2	-	-	-	-	-100,0	-100,0
91 Trabalhadores de limpeza	3	15	18	17,1	2	5	7	5,1	1	8	9	11,7	-50,0	28,6
92 Trabalhadores não qualificados da agricultura, produção animal, pesca e floresta	-	-	-	-	-	-	-	-	-	-	-	-	-	-
93 Trabalhadores não qualificados da ind. extrativa, construção, ind. transf. e transportes	-	-	-	-	2	2	4	2,9	-	-	-	-	-	-100,0
94 Assistentes na preparação de refeições	-	1	1	1,0	2	2	4	2,9	1	1	2	2,6	100,0	-50,0
95 Vendedores ambulantes (exceto de alimentos) e prestadores de serviços na rua	-	-	-	-	-	-	-	-	-	-	-	-	-	-
96 Trabalhadores dos resíduos e de outros serviços elementares	-	-	-	-	3	-	3	2,2	-	-	-	-	-	-100,0



QUADRO XIV - COLOCAÇÕES EFECTUADAS POR ATIVIDADE ECONÓMICA
Movimento ao longo dos meses

REGIÃO AUTÓNOMA DA MADEIRA

Actividade Económica - CAE / Rev.3	DEZEMBRO/15				NOVEMBRO/16				DEZEMBRO/16				Var. %	
	H	M	TOTAL	%	H	M	TOTAL	%	H	M	TOTAL	%	Mês homól.	Mês anter.
Total	42	63	105	100,0	63	75	138	100,0	32	45	77	100,0	-26,7	-44,2
Agricultura, pecuária, caça, floresta e pesca	1	-	1	1,0	-	-	-	-	-	-	-	-	-100,0	-
Indústria, energia e água e construção	14	13	27	25,7	17	7	24	17,4	6	2	8	10,4	-70,4	-66,7
Indústrias extrativas	-	-	-	-	-	-	-	-	-	-	-	-	-	-
Indústrias alimentares das bebidas e do tabaco	-	1	1	1,0	3	1	4	2,9	1	1	2	2,6	100,0	-50,0
Fabricação de têxteis	-	-	-	-	-	-	-	-	-	-	-	-	-	-
Indústria do vestuário	-	-	-	-	-	-	-	-	-	-	-	-	-	-
Indústria do couro e dos produtos do couro	-	-	-	-	-	-	-	-	1	1	2	2,6	-	-
Indústria da madeira e da cortiça	-	-	-	-	-	-	-	-	-	-	-	-	-	-
Indústrias do papel, impressão e reprodução	-	-	-	-	-	-	-	-	-	-	-	-	-	-
Fab.prod. petrol., quím., farmac., borracha e plástico	2	-	2	1,9	-	-	-	-	-	-	-	-	-100,0	-
Fab. de outros produtos minerais não metálicos	-	-	-	-	-	-	-	-	-	-	-	-	-	-
Ind. metalúrgica de base e fab. produtos metálicos	3	-	3	2,9	-	-	-	-	-	-	-	-	-100,0	-
Fab. eq. informático, elétrico, máq. e equip. n.e.	1	-	1	1,0	1	1	2	1,4	-	-	-	-	-100,0	-100,0
Fab. veíc. automóveis e outro equip.de transporte	-	-	-	-	-	-	-	-	-	-	-	-	-	-
Fab. mobiliário, repar. máq. e equip., e outras ind.transf.	-	-	-	-	1	1	2	1,4	1	-	1	1,3	-	-50,0
Eletricidade, gás e água, saneam., resid.e despoluição	-	10	10	9,5	-	2	2	1,4	-	-	-	-	-100,0	-100,0
Construção	8	2	10	9,5	12	2	14	10,1	3	-	3	3,9	-70,0	-78,6
Serviços	27	50	77	73,3	46	68	114	82,6	26	43	69	89,6	-10,4	-39,5
Comércio, manut. repar. veículos autom. e motoc.	2	-	2	1,9	3	-	3	2,2	1	2	3	3,9	50,0	-
Comércio por grosso e a retalho	8	14	22	21,0	5	12	17	12,3	3	9	12	15,6	-45,5	-29,4
Transportes e armazenagem	1	-	1	1,0	2	-	2	1,4	1	-	1	1,3	-	-50,0
Alojamento, restauração e similares	12	20	32	30,5	21	27	48	34,8	11	14	25	32,5	-21,9	-47,9
Atividades de informação e de comunicação	4	-	4	3,8	2	1	3	2,2	1	-	1	1,3	-75,0	-66,7
Atividades financeiras e de seguros	-	1	1	1,0	-	-	-	-	-	1	1	1,3	-	-
Atividades imobiliárias, administ. e dos serviços apoio	-	-	-	-	2	1	3	2,2	4	8	12	15,6	-	300,0
Atividades de consultoria, científicas, técnicas e simil.	-	3	3	2,9	2	6	8	5,8	2	4	6	7,8	100,0	-25,0
Admin. pública, educação, ativ. saúde e apoio social	-	6	6	5,7	5	10	15	10,9	1	2	3	3,9	-50,0	-80,0
Outras atividades de serviços	-	6	6	5,7	4	11	15	10,9	2	3	5	6,5	-16,7	-66,7



CONCEITOS E DEFINIÇÕES:

PEDIDOS DE EMPREGO - Total de pessoas com idade igual ou superior a 16 anos (salvaguardando as reservas previstas na lei), inscritas no Centro de Emprego para obter um emprego por conta de outrém.

Subdividem-se nas categorias:

DESEMPREGADOS/DESEMPREGO REGISTADO - Candidatos inscritos que não têm trabalho, procuram um emprego como trabalhador por conta de outrém, estão imediatamente disponíveis e têm capacidade para trabalhar, dos quais:

1º emprego: nunca trabalharam,
Novo emprego: já trabalharam.

EMPREGADOS - Candidatos inscritos que, tendo um emprego a tempo completo ou parcial pretendem mudar para outro emprego; (inclui candidatos na situação de suspensos temporariamente do trabalho, mas que mantêm um vínculo formal à empresa);

OCUPADOS - Candidatos inscritos a desenvolver uma atividade temporária, no âmbito da satisfação de necessidades coletivas, ao abrigo de um Programa Ocupacional de Emprego, a frequentar formação profissional ou integrado em medidas ativas de emprego, com exceção das medidas que visem a criação do próprio emprego ou de postos de trabalho, ou seja, que visem a integração direta no mercado de trabalho;

INDISPONÍVEIS TEMPORARIAMENTE - Candidatos inscritos que não reúnem as condições imediatas para o trabalho e apresentam indisponibilidade justificada.

DESEMPREGADOS JOVENS - Candidatos desempregados com menos de 25 anos de idade.

DESEMPREGADOS ADULTOS - Candidatos desempregados com 25 ou mais anos de idade.

DESEMPREGADOS DE CURTA DURAÇÃO - Candidatos inscritos como desempregados há menos de um ano.

DESEMPREGADOS DE LONGA DURAÇÃO - Candidatos inscritos como desempregados há um ano ou mais.

OFERTAS DE EMPREGO - Empregos disponíveis comunicados pelas entidades empregadoras ao Centro de Emprego.

COLOCAÇÕES - Ofertas de emprego satisfeitas, com candidatos apresentados pelo Centro de Emprego.

AUTOCOLOCAÇÕES - Obtenção, por iniciativa própria, de colocações profissionais.

As estatísticas dos **Pedidos** e **Ofertas de Emprego**, podem referir-se a:

Situação no fim do mês - Número de registos existentes no final do mês.

Movimento ao longo do mês - Número de registos durante o mês.

As estatísticas das **Colocações** referem-se apenas ao movimento ao longo do mês.

CLASSIFICAÇÕES UTILIZADAS:

Classificação Portuguesa das Profissões - 2010 - 14ª Deliberação da secção permanente de coordenação estatística do Conselho Superior de Estatística - Instituto Nacional de Estatística, I.P. (DR, IIª Série, nº106 de 01/06/2010).

Classificação Portuguesa das Atividades Económicas – CAE - Rev. 3 (D.L. 381/2007, de 14/11).

**SINAIS CONVENCIONAIS:**

- ... Confidencial
- Resultado nulo
- x Dado não disponível
- * Dado retificado
- 0 Dado inferior a metade da unidade utilizada

SIGLAS

H	Total no sexo masculino
M	Total no sexo feminino
< 25 anos	Menores de 25 anos
>= 25 anos	Com 25 anos ou mais
< 1 ano	Há menos de 1 ano
>= 1 ano	Há 1 ano ou mais
%	Valor percentual

FICHA TÉCNICA

Edição

Secretaria Regional da Inclusão e Assuntos Sociais
Instituto de Emprego da Madeira, IP-RAM
Rua da Boa Viagem, nº 36
9060 - 027 Funchal
Tel.: 291 213 260 /1
Fax: 291 220 014
E-mail: emprego@iem.gov-madeira.pt
Site: www.iem.gov-madeira.pt

Coordenação e Conceção Gráfica

Direção de Planeamento e Promoção de Emprego
Gabinete de Planeamento e Estatística

Formato: Publicação em suporte eletrónico

Periodicidade: Mensal

Data de edição: Janeiro de 2017