

SÍNTESE - INDICADORES DO MERCADO DE EMPREGO

REGIÃO AUTÓNOMA DA MADEIRA

	MARÇO/16		FEVEREIRO/17		MARÇO/17		VARIACÃO %	
	V.A.	%	V.A.	%	V.A.	%	Mês Homólogo	Mês Anterior
DESEMPREGO REGISTRADO	22.853	100,0	20.098	100,0	19.971	100,0	-12,6	-0,6
Homens	12.350	54,0	10.425	51,9	10.328	51,7	-16,4	-0,9
Mulheres	10.503	46,0	9.673	48,1	9.643	48,3	-8,2	-0,3
< 25 anos de idade	2.888	12,6	2.482	12,3	2.457	12,3	-14,9	-1,0
Homens	1.452		1.187		1.181		-18,7	-0,5
Mulheres	1.436		1.295		1.276		-11,1	-1,5
>= 25 anos de idade	19.965	87,4	17.616	87,7	17.514	87,7	-12,3	-0,6
Homens	10.898		9.238		9.147		-16,1	-1,0
Mulheres	9.067		8.378		8.367		-7,7	-0,1
< 1 ano de inscrição	9.945	43,5	8.740	43,5	8.771	43,9	-11,8	0,4
Homens	5.271		4.447		4.451		-15,6	0,1
Mulheres	4.674		4.293		4.320		-7,6	0,6
>= 1 ano de inscrição	12.908	56,5	11.358	56,5	11.200	56,1	-13,2	-1,4
Homens	7.079		5.978		5.877		-17,0	-1,7
Mulheres	5.829		5.380		5.323		-8,7	-1,1
Primeiro Emprego	2.490	10,9	2.143	10,7	2.097	10,5	-15,8	-2,1
Novo Emprego	20.363	89,1	17.955	89,3	17.874	89,5	-12,2	-0,5
Atividades económicas		100,0		100,0		100,0		
Agric.,pecuária,caça, silvic.e pesca	533	2,6	432	2,4	444	2,5	-16,7	2,8
Indústria,energia e água e construção	5.507	27,0	4.361	24,3	4.248	23,8	-22,9	-2,6
Serviços	14.323	70,3	13.162	73,3	13.182	73,7	-8,0	0,2
Nível de Instrução								
Nenhum Nível de Instrução	1.379	6,0	1.136	5,7	1.138	5,7	-17,5	0,2
Básico - 1º Ciclo	5.774	25,3	4.884	24,3	4.851	24,3	-16,0	-0,7
Básico - 2º Ciclo	4.783	20,9	3.930	19,6	3.952	19,8	-17,4	0,6
Básico - 3º Ciclo	3.631	15,9	3.210	16,0	3.169	15,9	-12,7	-1,3
Secundário	5.190	22,7	4.979	24,8	4.945	24,8	-4,7	-0,7
Superior	2.096	9,2	1.959	9,7	1.916	9,6	-8,6	-2,2
PROCURA DE EMPREGO AO LONGO DO MÊS								
Desempregados	1.073	100,0	1.123	100,0	1.069	100,0	-0,4	-4,8
Homens	586	54,6	596	53,1	517	48,4	-11,8	-13,3
Mulheres	487	45,4	527	46,9	552	51,6	13,3	4,7
Primeiro Emprego	142	13,2	134	11,9	139	13,0	-2,1	3,7
Novo Emprego	931	86,8	989	88,1	930	87,0	-0,1	-6,0
OFERTAS DE EMPREGO								
Recebidas ao longo do mês	205		273		242		18,0	-11,4
Permanecem no fim do mês	276		389		433		56,9	11,3
AJUSTAMENTO DO MERCADO DE EMPREGO								
Autocolocações	634		432		582		-8,2	34,7
Colocações	134		152		123		-8,2	-19,1

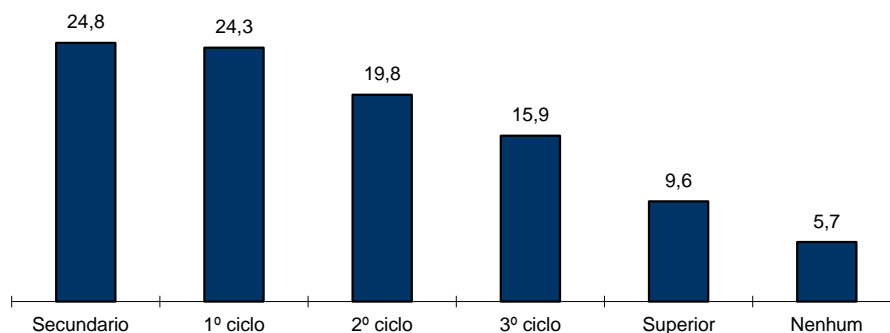


QUADRO I - DESEMPREGO REGISTRADO POR NÍVEL DE INSTRUÇÃO SEGUNDO O GRUPO ETÁRIO E O TEMPO DE INSCRIÇÃO

REGIÃO AUTÓNOMA DA MADEIRA

HOMENS / MULHERES	< 25 ANOS			≥ 25 ANOS			TOTAL
	TOTAL	< 1ANO	≥1ANO	TOTAL	< 1ANO	≥1ANO	
Total	2.457	1.738	719	17.514	7.033	10.481	19.971
Nenhum Nível de Instrução	4	3	1	1.134	284	850	1.138
Básico - 1º Ciclo	63	37	26	4.788	1.517	3.271	4.851
Básico - 2º Ciclo	297	208	89	3.655	1.491	2.164	3.952
Básico - 3º Ciclo	601	445	156	2.568	1.219	1.349	3.169
Secundário	1.207	847	360	3.738	1.825	1.913	4.945
Superior	285	198	87	1.631	697	934	1.916
HOMENS							
Total	1.181	846	335	9.147	3.605	5.542	10.328
Nenhum Nível de Instrução	3	3	0	729	184	545	732
Básico - 1º Ciclo	45	30	15	2.800	874	1.926	2.845
Básico - 2º Ciclo	170	120	50	2.080	852	1.228	2.250
Básico - 3º Ciclo	310	232	78	1.336	637	699	1.646
Secundário	565	396	169	1.603	814	789	2.168
Superior	88	65	23	599	244	355	687
MULHERES							
Total	1.276	892	384	8.367	3.428	4.939	9.643
Nenhum Nível de Instrução	1	0	1	405	100	305	406
Básico - 1º Ciclo	18	7	11	1.988	643	1.345	2.006
Básico - 2º Ciclo	127	88	39	1.575	639	936	1.702
Básico - 3º Ciclo	291	213	78	1.232	582	650	1.523
Secundário	642	451	191	2.135	1.011	1.124	2.777
Superior	197	133	64	1.032	453	579	1.229

Distribuição Percentual do Desemprego Registrado por Nível de Instrução

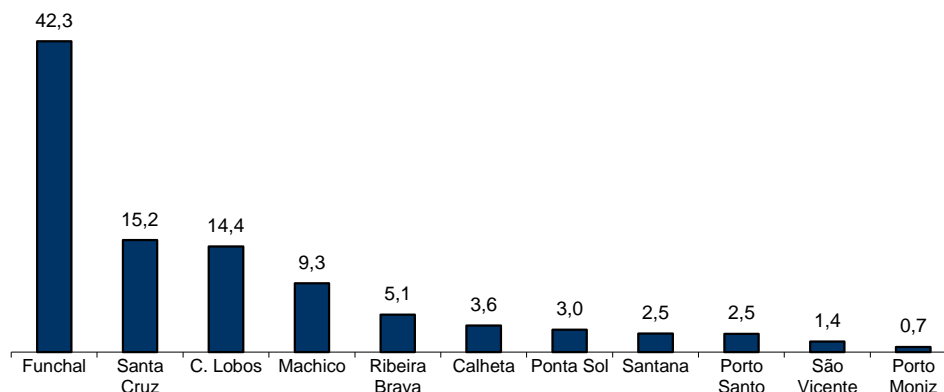


QUADRO II - DESEMPREGO REGISTRADO POR CONCELHOS SEGUNDO O GRUPO ETÁRIO E O TEMPO DE INSCRIÇÃO

REGIÃO AUTÓNOMA DA MADEIRA

HOMENS / MULHERES	< 25 ANOS			≥ 25 ANOS			TOTAL
	TOTAL	< 1ANO	≥1ANO	TOTAL	< 1ANO	≥1ANO	
Total	2.457	1.738	719	17.514	7.033	10.481	19.971
Calheta	82	65	17	639	262	377	721
Câmara de Lobos	424	290	134	2.445	962	1.483	2.869
Funchal	972	707	265	7.471	2.912	4.559	8.443
Machico	200	133	67	1.666	732	934	1.866
Ponta do Sol	103	70	33	500	205	295	603
Porto Moniz	11	6	5	127	50	77	138
Ribeira Brava	148	100	48	869	371	498	1.017
Santa Cruz	368	263	105	2.668	1.068	1.600	3.036
Santana	49	28	21	456	119	337	505
São Vicente	47	34	13	236	92	144	283
Porto Santo	53	42	11	437	260	177	490
HOMENS							
Total	1.181	846	335	9.147	3.605	5.542	10.328
Calheta	50	41	9	337	135	202	387
Câmara de Lobos	184	123	61	1.312	496	816	1.496
Funchal	464	350	114	3.860	1.467	2.393	4.324
Machico	96	65	31	951	448	503	1.047
Ponta do Sol	48	32	16	233	99	134	281
Porto Moniz	7	4	3	78	29	49	85
Ribeira Brava	70	45	25	479	184	295	549
Santa Cruz	184	133	51	1.296	520	776	1.480
Santana	23	12	11	233	61	172	256
São Vicente	28	18	10	134	49	85	162
Porto Santo	27	23	4	234	117	117	261
MULHERES							
Total	1.276	892	384	8.367	3.428	4.939	9.643
Calheta	32	24	8	302	127	175	334
Câmara de Lobos	240	167	73	1.133	466	667	1.373
Funchal	508	357	151	3.611	1.445	2.166	4.119
Machico	104	68	36	715	284	431	819
Ponta do Sol	55	38	17	267	106	161	322
Porto Moniz	4	2	2	49	21	28	53
Ribeira Brava	78	55	23	390	187	203	468
Santa Cruz	184	130	54	1.372	548	824	1.556
Santana	26	16	10	223	58	165	249
São Vicente	19	16	3	102	43	59	121
Porto Santo	26	19	7	203	143	60	229

Distribuição Percentual do Desemprego Registrado por Concelhos

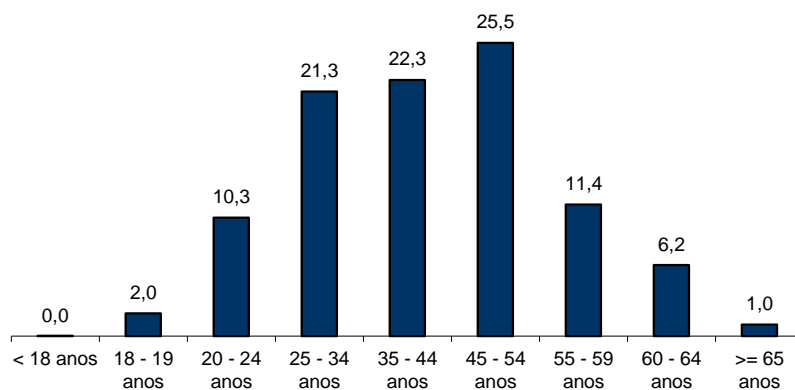


**QUADRO III - DESEMPREGO REGISTRADO POR GRUPO ETÁRIO SEGUNDO
O TEMPO DE INSCRIÇÃO**

REGIÃO AUTÓNOMA DA MADEIRA

HOMENS / MULHERES	TEMPO DE INSCRIÇÃO						TOTAL
	< 1MÊS	1 - 2 MESES	3 - 5 MESES	6 - 11 MESES	12 - 23 MESES	>= 24 MESES	
Total	1.162	2.326	2.402	2.881	3.471	7.729	19.971
< 18 anos	1	1	-	-	-	-	2
18 - 19 anos	66	105	90	108	29	1	399
20 - 24 anos	194	391	337	445	415	274	2.056
25 - 34 anos	344	695	679	765	777	991	4.251
35 - 44 anos	263	518	565	652	856	1596	4.450
45 - 54 anos	211	427	489	569	801	2594	5.091
55 - 59 anos	59	128	158	206	349	1385	2.285
60 - 64 anos	22	55	76	123	221	737	1.234
>= 65 anos	2	6	8	13	23	151	203
HOMENS							
Total	549	1.210	1.242	1.450	1.710	4.167	10.328
< 18 anos	1	1	-	-	-	-	2
18 - 19 anos	35	56	41	57	9	-	198
20 - 24 anos	92	197	173	193	183	143	981
25 - 34 anos	150	351	324	361	342	419	1.947
35 - 44 anos	123	282	309	330	404	774	2.222
45 - 54 anos	97	228	260	314	426	1482	2.807
55 - 59 anos	36	65	93	124	206	815	1.339
60 - 64 anos	14	27	36	65	123	441	706
>= 65 anos	1	3	6	6	17	93	126
MULHERES							
Total	613	1.116	1.160	1.431	1.761	3.562	9.643
< 18 anos	-	-	-	-	-	-	0
18 - 19 anos	31	49	49	51	20	1	201
20 - 24 anos	102	194	164	252	232	131	1.075
25 - 34 anos	194	344	355	404	435	572	2.304
35 - 44 anos	140	236	256	322	452	822	2.228
45 - 54 anos	114	199	229	255	375	1112	2.284
55 - 59 anos	23	63	65	82	143	570	946
60 - 64 anos	8	28	40	58	98	296	528
>= 65 anos	1	3	2	7	6	58	77

Distribuição Percentual do Desemprego Registrado por Grupos Etários





QUADRO IV - DESEMPREGO REGISTRADO POR GRUPOS DE PROFISSÕES
Situação no fim dos meses

REGIÃO AUTÓNOMA DA MADEIRA

Grupos de Profissões - CPP/10	MARÇO/16				FEVEREIRO/17				MARÇO/17				Var. %	
	H	M	TOTAL	%	H	M	TOTAL	%	H	M	TOTAL	%	Mês homól.	Mês anter.
Total	12.350	10.503	22.853	100,0	10.425	9.673	20.098	100,0	10.328	9.643	19.971	100,0	-12,6	-0,6
01 Oficiais das Forças Armadas	4	-	4	0,0	4	1	5	0,0	4	1	5	0,0	25,0	-
02 Sargentos das Forças Armadas	-	-	-	-	-	-	-	-	-	-	-	-	-	-
03 Outro pessoal das Forças Armadas	6	-	6	0,0	19	1	20	0,1	19	1	20	0,1	233,3	-
11 Repres.do poder legislativo e de órgãos executivos, dirigentes sup. Adm.Pública, de org.espec., diretores e gestores de empresas	10	4	14	0,1	10	2	12	0,1	9	2	11	0,1	-21,4	-8,3
12 Diretores de serviços administrativos e comerciais	39	22	61	0,3	32	19	51	0,3	30	15	45	0,2	-26,2	-11,8
13 Diretores de produção e de serviços especializados	18	7	25	0,1	16	7	23	0,1	16	8	24	0,1	-4,0	4,3
14 Diretores de hotelaria, restauração, comércio e de outros serviços	75	46	121	0,5	82	36	118	0,6	79	35	114	0,6	-5,8	-3,4
21 Especialistas das ciências físicas, matemáticas, engenharias e técnicas afins	290	187	477	2,1	264	167	431	2,1	264	165	429	2,1	-10,1	-0,5
22 Profissionais de saúde	28	68	96	0,4	29	93	122	0,6	25	87	112	0,6	16,7	-8,2
23 Professores	69	235	304	1,3	50	209	259	1,3	51	196	247	1,2	-18,8	-4,6
24 Especialistas em finanças, contabilidade, org. administrativa, relações púb. e comerciais	156	189	345	1,5	126	182	308	1,5	126	187	313	1,6	-9,3	1,6
25 Especialistas em tecnologias de informação e comunicação (TIC)	85	17	102	0,4	65	10	75	0,4	60	14	74	0,4	-27,5	-1,3
26 Especialistas em assuntos jurídicos, sociais, artísticos e culturais	134	310	444	1,9	136	294	430	2,1	130	289	419	2,1	-5,6	-2,6
31 Técnicos e prof. das ciências e engenharia, de nível intermédio	335	40	375	1,6	294	36	330	1,6	279	36	315	1,6	-16,0	-4,5
32 Técnicos e profissionais, de nível intermédio da saúde	56	141	197	0,9	51	152	203	1,0	53	141	194	1,0	-1,5	-4,4
33 Técnicos de nível intermédio, das áreas financeira, administrativa e dos negócios	314	221	535	2,3	271	188	459	2,3	270	177	447	2,2	-16,4	-2,6
34 Técnicos nível intermédio dos serviços jurídicos, sociais, desportivos, culturais e simil.	167	170	337	1,5	159	161	320	1,6	153	152	305	1,5	-9,5	-4,7
35 Técnicos das tecnologias de informação e comunicação	222	16	238	1,0	172	18	190	0,9	168	18	186	0,9	-21,8	-2,1
41 Empregados de escritório, secretários em geral e operadores de processamento de dados	383	924	1.307	5,7	356	878	1.234	6,1	349	883	1.232	6,2	-5,7	-0,2
42 Pessoal de apoio direto a clientes	232	348	580	2,5	214	308	522	2,6	207	314	521	2,6	-10,2	-0,2
43 Operadores de dados, de contabilidade, estatística, de serv. financ. e relac. com o registo	291	76	367	1,6	251	58	309	1,5	263	56	319	1,6	-13,1	3,2
44 Outro pessoal de apoio de tipo administrativo	25	14	39	0,2	26	14	40	0,2	27	12	39	0,2	-	-2,5
51 Trabalhadores dos serviços pessoais	812	1.201	2.013	8,8	695	1.045	1.740	8,7	682	1.034	1.716	8,6	-14,8	-1,4
52 Vendedores	606	1.686	2.292	10,0	528	1.515	2.043	10,2	529	1.518	2.047	10,2	-10,7	0,2
53 Trabalhadores dos cuidados pessoais e similares	21	596	617	2,7	33	593	626	3,1	36	595	631	3,2	2,3	0,8
54 Pessoal dos serviços de proteção e segurança	258	18	276	1,2	195	10	205	1,0	197	11	208	1,0	-24,6	1,5
61 Agricultores e trab. qualificados da agricultura e prod. animal, orientados para o mercado	372	37	409	1,8	319	40	359	1,8	320	40	360	1,8	-12,0	0,3
62 Trab. qualificados da floresta, pesca e caça, orientados para o mercado	234	1	235	1,0	164	-	164	0,8	169	1	170	0,9	-27,7	3,7
63 Agricultores, criadores de animais, pescadores, caçadores e coletores, de subsistência	42	10	52	0,2	39	9	48	0,2	40	10	50	0,3	-3,8	4,2
71 Trabalhadores qualificados da construção e similares, exceto electricista	2.138	1	2.139	9,4	1.614	-	1.614	8,0	1.557	-	1.557	7,8	-27,2	-3,5
72 Trabalhadores qualificados da metalurgia, metalomecânica e simil.	518	3	521	2,3	396	2	398	2,0	397	2	399	2,0	-23,4	0,3
73 Trab. qualificados da impressão, fabrico de instrum. precisão, joalheiros, artesãos e simil.	30	10	40	0,2	30	12	42	0,2	30	11	41	0,2	2,5	-2,4
74 Trabalhadores qualificados em eletricidade e em eletrónica	292	5	297	1,3	252	1	253	1,3	248	2	250	1,3	-15,8	-1,2
75 Trabalhadores da transf. alimentos, da madeira, do vestuário e outras ind. e artesanato	247	193	440	1,9	216	179	395	2,0	219	182	401	2,0	-8,9	1,5
81 Operadores de instalações fixas e máquinas	100	102	202	0,9	73	98	171	0,9	69	102	171	0,9	-15,3	-
82 Trabalhadores da montagem	14	-	14	0,1	6	-	6	0,0	6	-	6	0,0	-57,1	-
83 Condutores de veículos e operadores de equipamentos móveis	1.039	8	1.047	4,6	888	13	901	4,5	877	12	889	4,5	-15,1	-1,3
91 Trabalhadores de limpeza	271	2.710	2.981	13,0	250	2.543	2.793	13,9	264	2.556	2.820	14,1	-5,4	1,0
92 Trabalhadores não qualificados da agricultura, produção animal, pesca e floresta	35	10	45	0,2	28	10	38	0,2	29	10	39	0,2	-13,3	2,6
93 Trabalhadores não qualificados da ind. extrativa, construção, ind. transf. e transportes	1.273	292	1.565	6,8	981	224	1.205	6,0	970	229	1.199	6,0	-23,4	-0,5
94 Assistentes na preparação de refeições	319	454	773	3,4	299	411	710	3,5	303	408	711	3,6	-8,0	0,1
95 Vendedores ambulantes (exceto de alimentos) e prestadores de serviços na rua	6	2	8	0,0	7	-	7	0,0	6	2	8	0,0	-	14,3
96 Trabalhadores dos resíduos e de outros serviços elementares	784	129	913	4,0	785	134	919	4,6	798	129	927	4,6	1,5	0,9

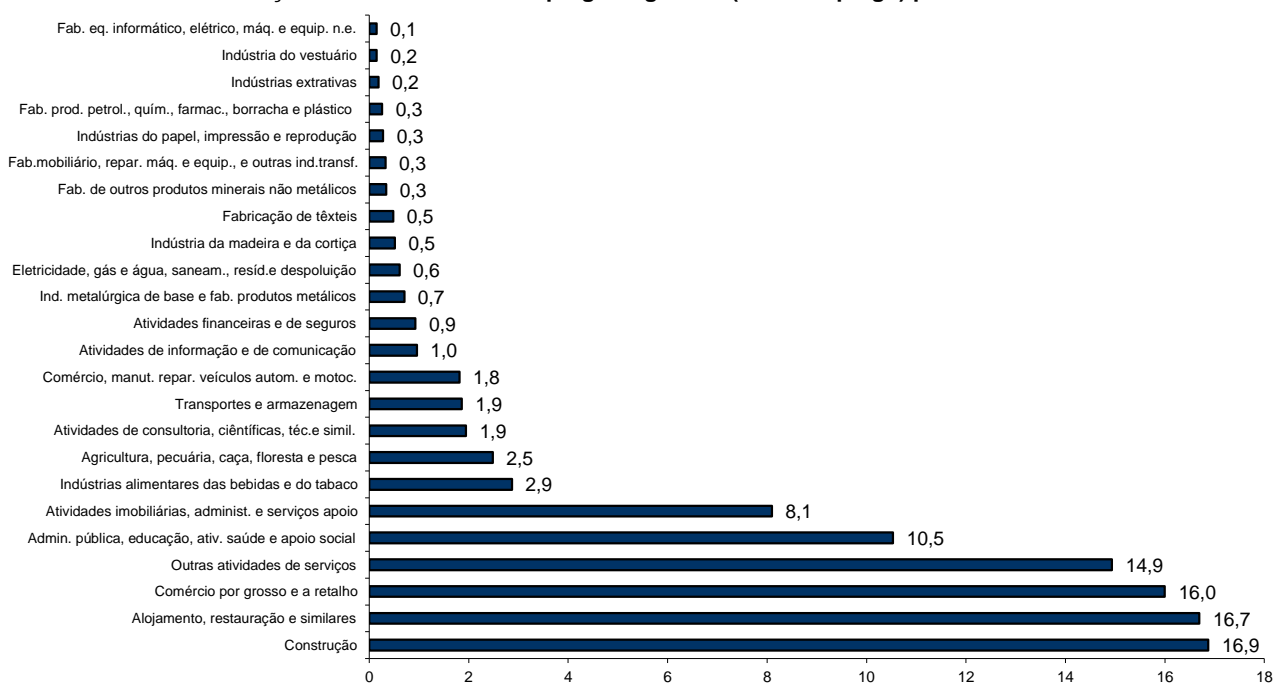
QUADRO V - DESEMPREGO REGISTRADO (NOVO EMPREGO) POR ATIVIDADE ECONÓMICA

Situação no fim dos meses

REGIÃO AUTÓNOMA DA MADEIRA

Atividade Económica - CAE / Rev.3	MARÇO/16				FEVEREIRO/17				MARÇO/17				Var. %	
	H	M	TOTAL	%	H	M	TOTAL	%	H	M	TOTAL	%	Mês homól.	Mês anter.
Total	11.194	9.169	20.363	100,0	9.479	8.476	17.955	100,0	9.385	8.489	17.874	100,0	-12,2	-0,5
Agricultura, pecuária, caça, floresta e pesca	420	113	533	2,6	325	107	432	2,4	331	113	444	2,5	-16,7	2,8
Indústria, energia e água e construção	4.687	820	5.507	27,0	3.628	733	4.361	24,3	3.528	720	4.248	23,8	-22,9	-2,6
Indústrias extrativas	32	5	37	0,2	25	7	32	0,2	26	7	33	0,2	-10,8	3,1
Indústrias alimentares das bebidas e do tabaco	292	321	613	3,0	240	271	511	2,8	239	274	513	2,9	-16,3	0,4
Fabricação de têxteis	10	94	104	0,5	8	81	89	0,5	8	78	86	0,5	-17,3	-3,4
Indústria do vestuário	4	28	32	0,2	4	22	26	0,1	4	23	27	0,2	-15,6	3,8
Indústria do couro e dos produtos do couro	-	-	-	-	-	3	3	0,0	-	3	3	0,0	-	-
Indústria da madeira e da cortiça	100	18	118	0,6	77	16	93	0,5	77	15	92	0,5	-22,0	-1,1
Indústrias do papel, impressão e reprodução	28	15	43	0,2	33	18	51	0,3	32	18	50	0,3	16,3	-2,0
Fab. prod. petrol., quím., farmac., borracha e plástico	50	10	60	0,3	40	10	50	0,3	38	8	46	0,3	-23,3	-8,0
Fab. de outros produtos minerais não metálicos	76	9	85	0,4	52	9	61	0,3	51	10	61	0,3	-28,2	-
Ind. metalúrgica de base e fab. produtos metálicos	145	20	165	0,8	104	20	124	0,7	104	22	126	0,7	-23,6	1,6
Fab. eq. informático, elétrico, máq. e equip. n.e.	24	3	27	0,1	19	7	26	0,1	18	8	26	0,1	-3,7	-
Fab. veic. automóveis e outro equip.de transporte	6	1	7	0,0	2	-	2	0,0	2	-	2	0,0	-71,4	-
Fab.mobiliário, repar. máq. e equip., e outras ind.transf.	47	19	66	0,3	39	18	57	0,3	40	19	59	0,3	-10,6	3,5
Eletricidade, gás e água, saneam., resid.e despoluição	53	29	82	0,4	82	29	111	0,6	83	26	109	0,6	32,9	-1,8
Construção	3.820	248	4.068	20,0	2.903	222	3.125	17,4	2.806	209	3.015	16,9	-25,9	-3,5
Serviços	6.087	8.236	14.323	70,3	5.526	7.636	13.162	73,3	5.526	7.656	13.182	73,7	-8,0	0,2
Comércio, manut. repar. veículos autom. e motoc.	330	84	414	2,0	272	67	339	1,9	261	63	324	1,8	-21,7	-4,4
Comércio por grosso e a retalho	1.364	1.921	3.285	16,1	1.141	1.697	2.838	15,8	1.145	1.714	2.859	16,0	-13,0	0,7
Transportes e armazenagem	292	106	398	2,0	245	90	335	1,9	243	90	333	1,9	-16,3	-0,6
Alojamento, restauração e similares	1.243	1.940	3.183	15,6	1.167	1.816	2.983	16,6	1.155	1.828	2.983	16,7	-6,3	-
Atividades de informação e de comunicação	124	62	186	0,9	108	61	169	0,9	110	61	171	1,0	-8,1	1,2
Atividades financeiras e de seguros	118	71	189	0,9	101	64	165	0,9	103	63	166	0,9	-12,2	0,6
Atividades imobiliárias, administ. e serviços apoio	693	918	1.611	7,9	590	840	1.430	8,0	607	840	1.447	8,1	-10,2	1,2
Atividades de consultoria, científicas, téc.e simil.	155	214	369	1,8	161	202	363	2,0	152	196	348	1,9	-5,7	-4,1
Admin. pública, educação, ativ. saúde e apoio social	837	1.115	1.952	9,6	821	1.079	1.900	10,6	827	1.055	1.882	10,5	-3,6	-0,9
Outras atividades de serviços	931	1.805	2.736	13,4	920	1.720	2.640	14,7	923	1.746	2.669	14,9	-2,4	1,1

Distribuição Percentual do Desemprego Registrado (Novo Emprego) por Atividade Económica





QUADRO VI - DESEMPREGADOS INSCRITOS POR GRUPOS DE PROFISSÕES
Movimento ao longo dos meses

REGIÃO AUTÓNOMA DA MADEIRA

Grupos de Profissões - CPP/10	MARÇO/16				FEVEREIRO/17				MARÇO/17				Var. %	
	H	M	TOTAL	%	H	M	TOTAL	%	H	M	TOTAL	%	Mês homól.	Mês anter.
Total	586	487	1.073	100,0	596	527	1.123	100,0	517	552	1.069	100,0	-0,4	-4,8
01 Oficiais das Forças Armadas	3	-	3	0,3	-	-	-	-	-	-	-	-	-100,0	-
02 Sargentos das Forças Armadas	-	-	-	-	-	-	-	-	-	-	-	-	-	-
03 Outro pessoal das Forças Armadas	-	-	-	-	2	-	2	0,2	-	-	-	-	-	-100,0
11 Repres.do poder legislativo e de órgãos executivos, dirigentes sup. Adm.Pública, de org.espec., diretores e gestores de	1	-	1	0,1	-	-	-	-	-	-	-	-	-100,0	-
12 Diretores de serviços administrativos e comerciais	1	-	1	0,1	-	1	1	0,1	-	-	-	-	-100,0	-100,0
13 Diretores de produção e de serviços especializados	1	-	1	0,1	1	1	2	0,2	-	1	1	0,1	-	-50,0
14 Diretores de hotelaria, restauração, comércio e de outros serviços	9	6	15	1,4	3	2	5	0,4	4	-	4	0,4	-73,3	-20,0
21 Especialistas das ciências físicas, matemáticas, engenharias e técnicas afins	17	10	27	2,5	12	8	20	1,8	9	9	18	1,7	-33,3	-10,0
22 Profissionais de saúde	3	4	7	0,7	-	3	3	0,3	2	4	6	0,6	-14,3	100,0
23 Professores	2	12	14	1,3	1	8	9	0,8	1	5	6	0,6	-57,1	-33,3
24 Especialistas em finanças, contabilidade, org. administrativa, relações públ. e comerciais	13	9	22	2,1	6	10	16	1,4	9	9	18	1,7	-18,2	12,5
25 Especialistas em tecnologias de informação e comunicação (TIC)	4	2	6	0,6	3	1	4	0,4	1	3	4	0,4	-33,3	-
26 Especialistas em assuntos jurídicos, sociais, artísticos e culturais	6	9	15	1,4	6	14	20	1,8	2	7	9	0,8	-40,0	-55,0
31 Técnicos e profissões das ciências e engenharia, de nível intermédio	14	1	15	1,4	11	-	11	1,0	12	1	13	1,2	-13,3	18,2
32 Técnicos e profissionais, de nível intermédio da saúde	1	5	6	0,6	5	14	19	1,7	1	6	7	0,7	16,7	-63,2
33 Técnicos de nível intermédio, das áreas financeira, administrativa e dos negócios	15	11	26	2,4	13	7	20	1,8	15	7	22	2,1	-15,4	10,0
34 Técnicos nível intermédio dos serviços jurídicos, sociais, desportivos, culturais e simil.	6	10	16	1,5	3	8	11	1,0	6	2	8	0,7	-50,0	-27,3
35 Técnicos das tecnologias de informação e comunicação	8	3	11	1,0	7	-	7	0,6	10	-	10	0,9	-9,1	42,9
41 Empregados de escritório, secretários em geral e operadores de processamento de dados	22	31	53	4,9	16	31	47	4,2	10	54	64	6,0	20,8	36,2
42 Pessoal de apoio direto a clientes	11	16	27	2,5	17	15	32	2,8	12	24	36	3,4	33,3	12,5
43 Operadores de dados, de contabilidade, estatística, de serv. financ. e relac. com o registo	12	2	14	1,3	18	4	22	2,0	24	3	27	2,5	92,9	22,7
44 Outro pessoal de apoio de tipo administrativo	-	1	1	0,1	-	-	-	-	1	1	2	0,2	100,0	-
51 Trabalhadores dos serviços pessoais	62	81	143	13,3	78	78	156	13,9	65	102	167	15,6	16,8	7,1
52 Vendedores	40	95	135	12,6	37	107	144	12,8	34	103	137	12,8	1,5	-4,9
53 Trabalhadores dos cuidados pessoais e similares	-	34	34	3,2	-	31	31	2,8	4	37	41	3,8	20,6	32,3
54 Pessoal dos serviços de proteção e segurança	4	-	4	0,4	7	-	7	0,6	9	-	9	0,8	125,0	28,6
61 Agricultores e trab. qualificados da agricultura e prod. animal, orientados para o mercado	19	1	20	1,9	21	2	23	2,0	12	2	14	1,3	-30,0	-39,1
62 Trab. qualificados da floresta, pesca e caça, orientados para o mercado	3	-	3	0,3	6	-	6	0,5	3	1	4	0,4	33,3	-33,3
63 Agricultores, criadores de animais, pescadores, caçadores e coletores, de subsistência	3	1	4	0,4	-	1	1	0,1	4	1	5	0,5	25,0	400,0
71 Trabalhadores qualificados da construção e similares, exceto electricista	91	-	91	8,5	84	-	84	7,5	51	-	51	4,8	-44,0	-39,3
72 Trabalhadores qualificados da metalurgia, metalomecânica e simil.	32	1	33	3,1	28	-	28	2,5	31	-	31	2,9	-6,1	10,7
73 Trab. qualificados da impressão, fabrico de instrum. precisão, joalheiros, artesãos e simil.	1	-	1	0,1	-	-	-	-	-	1	1	0,1	-	-
74 Trabalhadores qualificados em eletricidade e em eletrónica	18	-	18	1,7	16	-	16	1,4	14	1	15	1,4	-16,7	-6,3
75 Trabalhadores da transf. alimentos, da madeira, do vestuário e outras ind. e artesanato	21	9	30	2,8	20	10	30	2,7	16	10	26	2,4	-13,3	-13,3
81 Operadores de instalações fixas e máquinas	1	-	1	0,1	5	2	7	0,6	3	5	8	0,7	700,0	14,3
82 Trabalhadores da montagem	1	-	1	0,1	1	-	1	0,1	-	-	-	-	-100,0	-100,0
83 Condutores de veiculos e operadores de equipamentos móveis	35	1	36	3,4	44	-	44	3,9	35	1	36	3,4	-	-18,2
91 Trabalhadores de limpeza	16	97	113	10,5	9	129	138	12,3	20	118	138	12,9	22,1	-
92 Trabalhadores não qualificados da agricultura, produção animal, pesca e floresta	1	1	2	0,2	1	-	1	0,1	1	-	1	0,1	-50,0	-
93 Trabalhadores não qualificados da ind. extrativa, construção, ind. transf. e transportes	49	11	60	5,6	45	13	58	5,2	46	11	57	5,3	-5,0	-1,7
94 Assistentes na preparação de refeições	18	20	38	3,5	28	22	50	4,5	25	21	46	4,3	21,1	-8,0
95 Vendedores ambulantes (exceto de alimentos) e prestadores de serviços na rua	-	-	-	-	-	-	-	-	-	1	1	0,1	-	-
96 Trabalhadores dos resíduos e de outros serviços elementares	22	3	25	2,3	42	5	47	4,2	25	1	26	2,4	4,0	-44,7

QUADRO VII - DESEMPREGADOS INSCRITOS (NOVO EMPREGO) POR ATIVIDADE ECONÓMICA
Movimento ao longo dos meses

REGIÃO AUTÓNOMA DA MADEIRA

Atividade Económica - CAE / Rev.3	MARÇO/16				FEVEREIRO/17				MARÇO/17				Var. %	
	H	M	TOTAL	%	H	M	TOTAL	%	H	M	TOTAL	%	Mês homól.	Mês anter.
Total	519	412	931	100,0	529	460	989	100,0	443	487	930	100,0	-0,1	-6,0
Agricultura, pecuária, caça, floresta e pesca	12	5	17	1,8	12	1	13	1,3	11	4	15	1,6	-11,8	15,4
Indústria, energia e água e construção	185	27	212	22,8	161	28	189	19,1	130	30	160	17,2	-24,5	-15,3
Indústrias extrativas	3	2	5	0,5	-	1	1	0,1	3	-	3	0,3	-40,0	200,0
Indústrias alimentares das bebidas e do tabaco	11	10	21	2,3	18	13	31	3,1	10	11	21	2,3	-	-32,3
Fabricação de têxteis	-	2	2	0,2	-	1	1	0,1	-	1	1	0,1	-50,0	-
Indústria do vestuário	-	1	1	0,1	-	1	1	0,1	-	3	3	0,3	200,0	200,0
Indústria do couro e dos produtos do couro	-	-	-	-	-	2	2	0,2	-	-	-	-	-	-100,0
Indústria da madeira e da cortiça	1	1	2	0,2	1	-	1	0,1	3	-	3	0,3	50,0	200,0
Indústrias do papel, impressão e reprodução	-	-	-	-	-	-	-	-	1	-	1	0,1	-	-
Fab.prod. petrol., quím., farmac., borracha e plástico	2	1	3	0,3	4	-	4	0,4	-	-	-	-	-100,0	-100,0
Fab. de outros produtos minerais não metálicos	-	-	-	-	-	1	1	0,1	1	-	1	0,1	-	-
Ind. metalúrgica de base e fab. produtos metálicos	9	-	9	1,0	6	-	6	0,6	8	2	10	1,1	11,1	66,7
Fab. eq. informático, elétrico, máq. e equip. n.e.	-	-	-	-	-	-	-	-	1	1	2	0,2	-	-
Fab. veic. automóveis e outro equip.de transporte	1	-	1	0,1	-	-	-	-	-	-	-	-	-100,0	-
Fab.mobiliário, repar. máq. e equip., e outras ind.transf.	1	-	1	0,1	1	1	2	0,2	1	1	2	0,2	100,0	-
Eletricidade, gás e água, saneam., resid.e despoluição	2	2	4	0,4	3	1	4	0,4	3	-	3	0,3	-25,0	-25,0
Construção	155	8	163	17,5	128	7	135	13,7	99	11	110	11,8	-32,5	-18,5
Serviços	322	380	702	75,4	356	431	787	79,6	302	453	755	81,2	7,5	-4,1
Comércio, manut. repar. veículos autom. e motoc.	21	3	24	2,6	17	2	19	1,9	12	3	15	1,6	-37,5	-21,1
Comércio por grosso e a retalho	70	101	171	18,4	66	95	161	16,3	69	100	169	18,2	-1,2	5,0
Transportes e armazenagem	9	4	13	1,4	12	5	17	1,7	6	8	14	1,5	7,7	-17,6
Alojamento, restauração e similares	86	112	198	21,3	106	104	210	21,2	89	150	239	25,7	20,7	13,8
Atividades de informação e de comunicação	3	2	5	0,5	5	2	7	0,7	5	1	6	0,6	20,0	-14,3
Atividades financeiras e de seguros	3	3	6	0,6	5	3	8	0,8	3	1	4	0,4	-33,3	-50,0
Atividades imobiliárias, administ. e dos serviços apoio	33	46	79	8,5	50	55	105	10,6	53	51	104	11,2	31,6	-1,0
Atividades de consultoria, científicas, técnicas e simil.	9	5	14	1,5	10	6	16	1,6	4	8	12	1,3	-14,3	-25,0
Admin. pública, educação, ativ. saúde e apoio social	26	30	56	6,0	19	39	58	5,9	10	38	48	5,2	-14,3	-17,2
Outras atividades de serviços	62	74	136	14,6	66	120	186	18,8	51	93	144	15,5	5,9	-22,6



QUADRO VIII - DESEMPREGADOS INSCRITOS POR MOTIVO DE INSCRIÇÃO

Movimento ao longo do mês

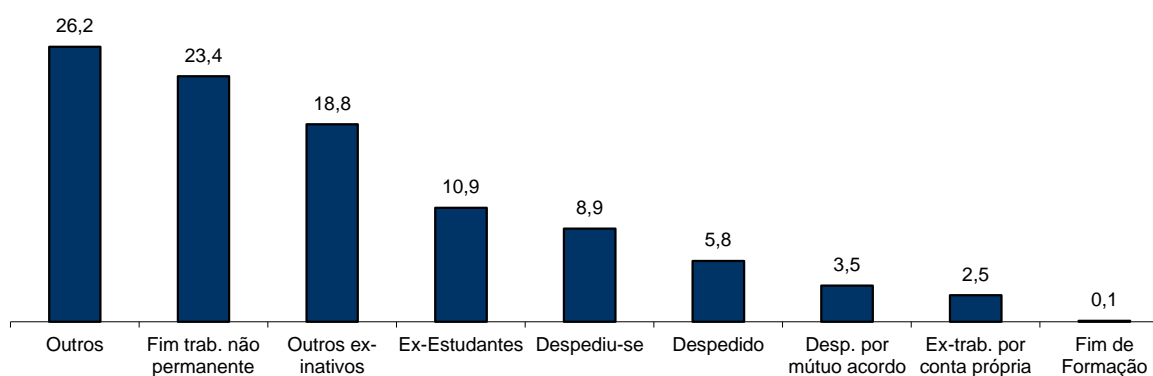
REGIÃO AUTÓNOMA DA MADEIRA

MOTIVOS DE INSCRIÇÃO	H	M	TOTAL	%
Total	517	552	1.069	100,0
Ex-Estudantes	60	56	116	10,9
Fim de Formação	1	-	1	0,1
Despedido	32	30	62	5,8
Despediu-se	34	61	95	8,9
Despedimento por mútuo acordo	20	17	37	3,5
Fim de trabalho não permanente	113	137	250	23,4
Ex-trabalhador por conta própria	12	15	27	2,5
Outros ex-inativos *	92	109	201	18,8
Outros **	153	127	280	26,2

* Outros ex-inativos - inclui ex-domésticas, reformados e indivíduos em situação de inatividade que decidiram procurar um emprego por conta de outrem.

** Outros - inclui reinscrições após anulações por falta à conv/controlo, ex-emigrantes e beneficiários de prestações de desemprego no espaço europeu.

Distribuição Percentual dos Desempregados Inscritos por Motivos de Inscrição



QUADRO IX - OFERTAS DE EMPREGO POR GRUPOS DE PROFISSÕES

Movimento ao longo dos meses

REGIÃO AUTÓNOMA DA MADEIRA

Grupos de Profissões - CPP/10	MARÇO/16		FEVEREIRO/17		MARÇO/17		Var. %	
	V.A.	%	V.A.	%	V.A.	%	Mês homól.	Mês anter.
Total	205	100,0	273	100,0	242	100,0	18,0	-11,4
01 Oficiais das Forças Armadas	-	-	-	-	-	-	-	-
02 Sargentos das Forças Armadas	-	-	-	-	-	-	-	-
03 Outro pessoal das Forças Armadas	-	-	-	-	-	-	-	-
11 Repres.do poder legislativo e de órgãos executivos, dirigentes sup. Adm.Pública, de org.espec., diretores e gestores de empresas	-	-	-	-	-	-	-	-
12 Diretores de serviços administrativos e comerciais	-	-	-	-	-	-	-	-
13 Diretores de produção e de serviços especializados	-	-	-	-	-	-	-	-
14 Diretores de hotelaria, restauração, comércio e de outros serviços	1	0,5	1	0,4	-	-	-100,0	-100,0
21 Especialistas das ciências físicas, matemáticas, engenharias e técnicas afins	2	1,0	5	1,8	4	1,7	100,0	-20,0
22 Profissionais de saúde	1	0,5	2	0,7	4	1,7	300,0	100,0
23 Professores	-	-	-	-	-	-	-	-
24 Especialistas em finanças, contabilidade, org. administrativa, relações púb. e comerciais	2	1,0	4	1,5	8	3,3	300,0	100,0
25 Especialistas em tecnologias de informação e comunicação (TIC)	2	1,0	3	1,1	1	0,4	-50,0	-66,7
26 Especialistas em assuntos jurídicos, sociais, artísticos e culturais	2	1,0	1	0,4	1	0,4	-50,0	-
31 Técnicos e profissões das ciências e engenharia, de nível intermédio	4	2,0	1	0,4	4	1,7	-	300,0
32 Técnicos e profissionais, de nível intermédio da saúde	2	1,0	12	4,4	1	0,4	-50,0	-91,7
33 Técnicos de nível intermédio, das áreas financeira, administrativa e dos negócios	7	3,4	8	2,9	10	4,1	42,9	25,0
34 Técnicos nível intermédio dos serviços jurídicos, sociais, desportivos, culturais e simil.	4	2,0	3	1,1	1	0,4	-75,0	-66,7
35 Técnicos das tecnologias de informação e comunicação	-	-	2	0,7	1	0,4	-	-50,0
41 Empregados de escritório, secretários em geral e operadores de processamento de dados	5	2,4	10	3,7	10	4,1	100,0	-
42 Pessoal de apoio direto a clientes	8	3,9	13	4,8	5	2,1	-37,5	-61,5
43 Operadores de dados, de contabilidade, estatística, de serv. financ. e relac. com o registo	2	1,0	9	3,3	7	2,9	250,0	-22,2
44 Outro pessoal de apoio de tipo administrativo	-	-	-	-	1	0,4	-	-
51 Trabalhadores dos serviços pessoais	67	32,7	89	32,6	76	31,4	13,4	-14,6
52 Vendedores	27	13,2	24	8,8	29	12,0	7,4	20,8
53 Trabalhadores dos cuidados pessoais e similares	4	2,0	1	0,4	3	1,2	-25,0	200,0
54 Pessoal dos serviços de proteção e segurança	1	0,5	1	0,4	1	0,4	-	-
61 Agricultores e trab. qualificados da agricultura e prod. animal, orientados para o mercado	1	0,5	2	0,7	3	1,2	200,0	50,0
62 Trab. qualificados da floresta, pesca e caça, orientados para o mercado	-	-	1	0,4	3	1,2	-	200,0
63 Agricultores, criadores de animais, pescadores, caçadores e coletores, de subsistência	-	-	-	-	-	-	-	-
71 Trabalhadores qualificados da construção e similares, exceto eletricitista	6	2,9	12	4,4	13	5,4	116,7	8,3
72 Trabalhadores qualificados da metalurgia, metalomecânica e similares	6	2,9	9	3,3	6	2,5	-	-33,3
73 Trab. qualificados da impressão, fabrico de instrum. precisão, joalheiros, artesãos e simil.	-	-	1	0,4	1	0,4	-	-
74 Trabalhadores qualificados em eletricidade e em eletrónica	2	1,0	4	1,5	2	0,8	-	-50,0
75 Trabalhadores da transf. alimentos, da madeira, do vestuário e outras ind. e artesanato	10	4,9	6	2,2	8	3,3	-20,0	33,3
81 Operadores de instalações fixas e máquinas	-	-	4	1,5	3	1,2	-	-25,0
82 Trabalhadores da montagem	-	-	-	-	-	-	-	-
83 Condutores de veículos e operadores de equipamentos móveis	6	2,9	2	0,7	8	3,3	33,3	300,0
91 Trabalhadores de limpeza	11	5,4	21	7,7	13	5,4	18,2	-38,1
92 Trabalhadores não qualificados da agricultura, produção animal, pesca e floresta	-	-	5	1,8	-	-	-	-100,0
93 Trabalhadores não qualificados da ind. extrativa, construção, ind. transf. e transportes	7	3,4	5	1,8	4	1,7	-42,9	-20,0
94 Assistentes na preparação de refeições	11	5,4	10	3,7	9	3,7	-18,2	-10,0
95 Vendedores ambulantes (exceto de alimentos) e prestadores de serviços na rua	-	-	-	-	-	-	-	-
96 Trabalhadores dos resíduos e de outros serviços elementares	4	2,0	2	0,7	2	0,8	-50,0	-

QUADRO X - OFERTAS DE EMPREGO POR ATIVIDADE ECONÓMICA

Movimento ao longo dos meses

REGIÃO AUTÓNOMA DA MADEIRA

Atividade Económica - CAE / Rev.3	MARÇO/16		FEVEREIRO/17		MARÇO/17		Var. %	
	V.A.	%	V.A.	%	V.A.	%	Mês homól.	Mês anter.
Total	205	100,0	273	100,0	242	100,0	18,0	-11,4
Agricultura, pecuária, caça, floresta e pesca	1	0,5	2	0,7	4	1,7	300,0	100,0
Indústria, energia e água e construção	29	14,1	42	15,4	36	14,9	24,1	-14,3
Indústrias extrativas	-	-	-	-	2	0,8	-	-
Indústrias alimentares das bebidas e do tabaco	10	4,9	10	3,7	3	1,2	-70,0	-70,0
Fabricação de têxteis	-	-	2	0,7	2	0,8	-	-
Indústria do vestuário	-	-	-	-	-	-	-	-
Indústria do couro e dos produtos do couro	-	-	-	-	-	-	-	-
Indústria da madeira e da cortiça	-	-	2	0,7	1	0,4	-	-50,0
Indústrias do papel, impressão e reprodução	-	-	1	0,4	-	-	-	-100,0
Fab.prod. petrol., quím., farmac., borracha e plástico	-	-	4	1,5	2	0,8	-	-50,0
Fab. de outros produtos minerais não metálicos	-	-	1	0,4	1	0,4	-	-
Ind. metalúrgica de base e fab. produtos metálicos	2	1,0	2	0,7	2	0,8	-	-
Fab. eq. informático, elétrico, máq. e equip. n.e.	-	-	-	-	3	1,2	-	-
Fab. veic. automóveis e outro equip.de transporte	-	-	-	-	-	-	-	-
Fab.mobiliário, repar. máq. e equip., e outras ind.transf.	1	0,5	3	1,1	1	0,4	-	-66,7
Eletricidade, gás e água, saneam., resíd.e despoluição	-	-	1	0,4	2	0,8	-	100,0
Construção	16	7,8	16	5,9	17	7,0	6,3	6,3
Serviços	175	85,4	229	83,9	202	83,5	15,4	-11,8
Comércio, manut. repar. veículos autom. e motoc.	6	2,9	10	3,7	11	4,5	83,3	10,0
Comércio por grosso e a retalho	27	13,2	49	17,9	46	19,0	70,4	-6,1
Transportes e armazenagem	5	2,4	1	0,4	5	2,1	-	400,0
Alojamento, restauração e similares	84	41,0	104	38,1	86	35,5	2,4	-17,3
Atividades de informação e de comunicação	2	1,0	5	1,8	4	1,7	100,0	-20,0
Atividades financeiras e de seguros	-	-	-	-	1	0,4	-	-
Atividades imobiliárias, administ. e dos serviços apoio	14	6,8	9	3,3	12	5,0	-14,3	33,3
Atividades de consultoria, científicas, técnicas e simil.	6	2,9	10	3,7	8	3,3	33,3	-20,0
Admin. pública, educação, ativ. saúde e apoio social	9	4,4	17	6,2	8	3,3	-11,1	-52,9
Outras atividades de serviços	22	10,7	24	8,8	21	8,7	-4,5	-12,5

QUADRO XI - OFERTAS DE EMPREGO POR GRUPOS DE PROFISSÕES

Situação no fim dos meses

REGIÃO AUTÓNOMA DA MADEIRA

Grupos de Profissões - CPP/10	MARÇO/16		FEVEREIRO/17		MARÇO/17		Var. %	
	V.A.	%	V.A.	%	V.A.	%	Mês homól.	Mês anter.
Total	276	100,0	389	100,0	433	100,0	56,9	11,3
01 Oficiais das Forças Armadas	-	-	-	-	-	-	-	-
02 Sargentos das Forças Armadas	-	-	-	-	-	-	-	-
03 Outro pessoal das Forças Armadas	-	-	-	-	-	-	-	-
11 Repres.do poder legislativo e de órgãos executivos, dirigentes sup. Adm.Pública, de org.espec., diretores e gestores de empresas	1	0,4	-	-	-	-	-100,0	-
12 Diretores de serviços administrativos e comerciais	-	-	1	0,3	-	-	-	-100,0
13 Diretores de produção e de serviços especializados	-	-	-	-	-	-	-	-
14 Diretores de hotelaria, restauração, comércio e de outros serviços	3	1,1	3	0,8	-	-	-100,0	-100,0
21 Especialistas das ciências físicas, matemáticas, engenharias e técnicas afins	3	1,1	8	2,1	7	1,6	133,3	-12,5
22 Profissionais de saúde	5	1,8	1	0,3	3	0,7	-40,0	200,0
23 Professores	-	-	1	0,3	1	0,2	-	-
24 Especialistas em finanças, contabilidade, org. administrativa, relações púb. e comerciais	3	1,1	6	1,5	10	2,3	233,3	66,7
25 Especialistas em tecnologias de informação e comunicação (TIC)	5	1,8	2	0,5	1	0,2	-80,0	-50,0
26 Especialistas em assuntos jurídicos, sociais, artísticos e culturais	2	0,7	-	-	-	-	-100,0	-
31 Técnicos e profissões das ciências e engenharia, de nível intermédio	2	0,7	4	1,0	3	0,7	50,0	-25,0
32 Técnicos e profissionais, de nível intermédio da saúde	2	0,7	9	2,3	7	1,6	250,0	-22,2
33 Técnicos de nível intermédio, das áreas financeira, administrativa e dos negócios	12	4,3	16	4,1	15	3,5	25,0	-6,3
34 Técnicos nível intermédio dos serviços jurídicos, sociais, desportivos, culturais e simil.	3	1,1	4	1,0	2	0,5	-33,3	-50,0
35 Técnicos das tecnologias de informação e comunicação	-	-	2	0,5	2	0,5	-	-
41 Empregados de escritório, secretários em geral e operadores de processamento de dados	9	3,3	12	3,1	15	3,5	66,7	25,0
42 Pessoal de apoio direto a clientes	11	4,0	13	3,3	14	3,2	27,3	7,7
43 Operadores de dados, de contabilidade, estatística, de serv. financ. e relac. com o registo	3	1,1	6	1,5	5	1,2	66,7	-16,7
44 Outro pessoal de apoio de tipo administrativo	-	-	-	-	-	-	-	-
51 Trabalhadores dos serviços pessoais	106	38,4	143	36,8	162	37,4	52,8	13,3
52 Vendedores	23	8,3	44	11,3	49	11,3	113,0	11,4
53 Trabalhadores dos cuidados pessoais e similares	2	0,7	3	0,8	5	1,2	150,0	66,7
54 Pessoal dos serviços de proteção e segurança	1	0,4	1	0,3	3	0,7	200,0	200,0
61 Agricultores e trab. qualificados da agricultura e prod. animal, orientados para o mercado	4	1,4	1	0,3	2	0,5	-50,0	100,0
62 Trab. qualificados da floresta, pesca e caça, orientados para o mercado	-	-	1	0,3	3	0,7	-	200,0
63 Agricultores, criadores de animais, pescadores, caçadores e coletores, de subsistência	-	-	-	-	-	-	-	-
71 Trabalhadores qualificados da construção e similares, exceto eletricitista	8	2,9	17	4,4	22	5,1	175,0	29,4
72 Trabalhadores qualificados da metalurgia, metalomecânica e similares	9	3,3	10	2,6	8	1,8	-11,1	-20,0
73 Trab. qualificados da impressão, fabrico de instrum. precisão, joalheiros, artesãos e simil.	-	-	-	-	1	0,2	-	-
74 Trabalhadores qualificados em eletricidade e em eletrónica	3	1,1	4	1,0	5	1,2	66,7	25,0
75 Trabalhadores da transf. alimentos, da madeira, do vestuário e outras ind. e artesanato	12	4,3	12	3,1	18	4,2	50,0	50,0
81 Operadores de instalações fixas e máquinas	-	-	1	0,3	2	0,5	-	100,0
82 Trabalhadores da montagem	-	-	-	-	-	-	-	-
83 Condutores de veículos e operadores de equipamentos móveis	6	2,2	4	1,0	6	1,4	-	50,0
91 Trabalhadores de limpeza	11	4,0	31	8,0	30	6,9	172,7	-3,2
92 Trabalhadores não qualificados da agricultura, produção animal, pesca e floresta	-	-	1	0,3	1	0,2	-	-
93 Trabalhadores não qualificados da ind. extrativa, construção, ind. transf. e transportes	3	1,1	8	2,1	11	2,5	266,7	37,5
94 Assistentes na preparação de refeições	17	6,2	17	4,4	18	4,2	5,9	5,9
95 Vendedores ambulantes (exceto de alimentos) e prestadores de serviços na rua	-	-	-	-	-	-	-	-
96 Trabalhadores dos resíduos e de outros serviços elementares	7	2,5	3	0,8	2	0,5	-71,4	-33,3

QUADRO XII - OFERTAS DE EMPREGO POR ATIVIDADE ECONÓMICA

Situação no fim dos meses

REGIÃO AUTÓNOMA DA MADEIRA

Atividade Económica - CAE / Rev.3	MARÇO/16		FEVEREIRO/17		MARÇO/17		Var. %	
	V.A.	%	V.A.	%	V.A.	%	Mês homól.	Mês anter.
Total	276	100,0	389	100,0	433	100,0	56,9	11,3
Agricultura, pecuária, caça, floresta e pesca	2	0,7	1	0,3	4	0,9	100,0	300,0
Indústria, energia e água e construção	29	10,5	49	12,6	66	15,2	127,6	34,7
Indústrias extrativas	-	-	-	-	2	0,5	-	-
Indústrias alimentares das bebidas e do tabaco	11	4,0	13	3,3	14	3,2	27,3	7,7
Fabricação de têxteis	-	-	2	0,5	3	0,7	-	50,0
Indústria do vestuário	-	-	-	-	-	-	-	-
Indústria do couro e dos produtos do couro	-	-	-	-	-	-	-	-
Indústria da madeira e da cortiça	1	0,4	2	0,5	-	-	-100,0	-100,0
Indústrias do papel, impressão e reprodução	-	-	-	-	-	-	-	-
Fab. prod. petrol., quím., farmac., borracha e plástico	-	-	3	0,8	5	1,2	-	66,7
Fab. de outros produtos minerais não metálicos	-	-	-	-	1	0,2	-	-
Ind. metalúrgica de base e fab. produtos metálicos	2	0,7	2	0,5	4	0,9	100,0	100,0
Fab. eq. informático, elétrico, máq. e equip. n.e.	-	-	-	-	-	-	-	-
Fab. veic. automóveis e outro equip.de transporte	-	-	-	-	-	-	-	-
Fab.mobiliário, repar. máq. e equip., e outras ind.transf.	3	1,1	3	0,8	4	0,9	33,3	33,3
Eletricidade, gás e água, saneam., resíd.e despoluição	1	0,4	2	0,5	1	0,2	-	-50,0
Construção	11	4,0	22	5,7	32	7,4	190,9	45,5
Serviços	245	88,8	339	87,1	363	83,8	48,2	7,1
Comércio, manut. repar. veículos autom. e motoc.	16	5,8	16	4,1	16	3,7	-	-
Comércio por grosso e a retalho	33	12,0	70	18,0	72	16,6	118,2	2,9
Transportes e armazenagem	4	1,4	-	-	1	0,2	-75,0	-
Alojamento, restauração e similares	121	43,8	160	41,1	176	40,6	45,5	10,0
Atividades de informação e de comunicação	4	1,4	6	1,5	7	1,6	75,0	16,7
Atividades financeiras e de seguros	1	0,4	2	0,5	-	-	-100,0	-100,0
Atividades imobiliárias, administ. e dos serviços apoio	19	6,9	22	5,7	29	6,7	52,6	31,8
Atividades de consultoria, científicas, técnicas e simil.	10	3,6	12	3,1	9	2,1	-10,0	-25,0
Admin. pública, educação, ativ. saúde e apoio social	9	3,3	18	4,6	20	4,6	122,2	11,1
Outras atividades de serviços	28	10,1	33	8,5	33	7,6	17,9	-

QUADRO XIII - COLOCAÇÕES EFECTUADAS POR GRUPOS DE PROFISSÕES

Movimento ao longo dos meses

REGIÃO AUTÓNOMA DA MADEIRA

Grupos de Profissões - CPP/10	MARÇO/16				FEVEREIRO/17				MARÇO/17				Var. %	
	H	M	TOTAL	%	H	M	TOTAL	%	H	M	TOTAL	%	Mês homól.	Mês anter.
Total	65	69	134	100,0	83	69	152	100,0	54	69	123	100,0	-8,2	-19,1
01 Oficiais das Forças Armadas	-	-	-	-	-	-	-	-	-	-	-	-	-	-
02 Sargentos das Forças Armadas	-	-	-	-	-	-	-	-	-	-	-	-	-	-
03 Outro pessoal das Forças Armadas	-	-	-	-	-	-	-	-	-	-	-	-	-	-
11 Repres.do poder legislativo e de órgãos executivos, dirigentes sup. Adm.Pública, de org.espec., diretores e gestores de	-	-	-	-	-	-	-	-	-	-	-	-	-	-
12 Diretores de serviços administrativos e comerciais	-	-	-	-	-	-	-	-	1	-	1	0,8	-	-
13 Diretores de produção e de serviços especializados	-	-	-	-	-	-	-	-	-	-	-	-	-	-
14 Diretores de hotelaria, restauração, comércio e de outros serviços	-	-	-	-	-	-	-	-	1	1	2	1,6	-	-
21 Especialistas das ciências físicas, matemáticas, engenharias e técnicas afins	1	1	2	1,5	4	1	5	3,3	1	-	1	0,8	-50,0	-80,0
22 Profissionais de saúde	-	-	-	-	1	1	2	1,3	-	-	-	-	-	-100,0
23 Professores	-	-	-	-	-	-	-	-	-	-	-	-	-	-
24 Especialistas em finanças, contabilidade, org. administrativa, relações púb. e comerciais	1	2	3	2,2	-	3	3	2,0	1	3	4	3,3	33,3	33,3
25 Especialistas em tecnologias de informação e comunicação (TIC)	-	-	-	-	2	-	2	1,3	1	-	1	0,8	-	-50,0
26 Especialistas em assuntos jurídicos, sociais, artísticos e culturais	-	-	-	-	-	1	1	0,7	-	1	1	0,8	-	0,0
31 Técnicos e profissões das ciências e engenharia, de nível intermédio	2	1	3	2,2	-	-	-	-	2	-	2	1,6	-33,3	-
32 Técnicos e profissionais, de nível intermédio da saúde	-	1	1	0,7	-	7	7	4,6	-	1	1	0,8	0,0	-85,7
33 Técnicos de nível intermédio, das áreas financeira, administrativa e dos negócios	5	3	8	6,0	3	2	5	3,3	1	4	5	4,1	-37,5	0,0
34 Técnicos nível intermédio dos serviços jurídicos, sociais, desportivos, culturais e simil.	1	-	1	0,7	1	1	2	1,3	-	-	-	-	-100,0	-100,0
35 Técnicos das tecnologias de informação e comunicação	-	-	-	-	-	-	-	-	-	1	1	0,8	-	-
41 Empregados de escritório, secretários em geral e operadores de processamento de dados	-	6	6	4,5	5	6	11	7,2	-	4	4	3,3	-33,3	-63,6
42 Pessoal de apoio direto a clientes	4	3	7	5,2	5	4	9	5,9	-	1	1	0,8	-85,7	-88,9
43 Operadores de dados, de contabilidade, estatística, de serv. financ. e relac. com o registo	-	1	1	0,7	5	-	5	3,3	6	2	8	6,5	700,0	60,0
44 Outro pessoal de apoio de tipo administrativo	-	-	-	-	-	-	-	-	-	1	1	0,8	-	-
51 Trabalhadores dos serviços pessoais	17	23	40	29,9	17	23	40	26,3	12	26	38	30,9	-5,0	-5,0
52 Vendedores	6	11	17	12,7	7	7	14	9,2	3	8	11	8,9	-35,3	-21,4
53 Trabalhadores dos cuidados pessoais e similares	-	2	2	1,5	-	3	3	2,0	-	2	2	1,6	0,0	-33,3
54 Pessoal dos serviços de proteção e segurança	-	-	-	-	2	-	2	1,3	-	-	-	-	-	-100,0
61 Agricultores e trab. qualificados da agricultura e prod. animal, orientados para o mercado	1	-	1	0,7	3	-	3	2,0	-	-	-	-	-100,0	-100,0
62 Trab. qualificados da floresta, pesca e caça, orientados para o mercado	2	-	2	1,5	-	-	-	-	-	-	-	-	-100,0	-
63 Agricultores, criadores de animais, pescadores, caçadores e coletores, de subsistência	-	-	-	-	-	-	-	-	-	-	-	-	-	-
71 Trabalhadores qualificados da construção e similares, exceto electricista	6	-	6	4,5	3	-	3	2,0	4	-	4	3,3	-33,3	33,3
72 Trabalhadores qualificados da metalurgia, metalomecânica e simil.	8	-	8	6,0	5	-	5	3,3	7	-	7	5,7	-12,5	40,0
73 Trab. qualificados da impressão, fabrico de instrum. precisão, joalheiros, artesãos e simil.	-	-	-	-	1	-	1	0,7	-	-	-	-	-	-100,0
74 Trabalhadores qualificados em eletricidade e em eletrónica	1	-	1	0,7	4	-	4	2,6	1	-	1	0,8	0,0	-75,0
75 Trabalhadores da transf. alimentos, da madeira, do vestuário e outras ind. e artesanato	-	1	1	0,7	-	1	1	0,7	1	-	1	0,8	0,0	0,0
81 Operadores de instalações fixas e máquinas	-	-	-	-	1	2	3	2,0	1	1	2	1,6	-	-33,3
82 Trabalhadores da montagem	-	-	-	-	-	-	-	-	-	-	-	-	-	-
83 Condutores de veículos e operadores de equipamentos móveis	1	-	1	0,7	1	-	1	0,7	4	1	5	4,1	400,0	400,0
91 Trabalhadores de limpeza	-	9	9	6,7	1	4	5	3,3	1	8	9	7,3	0,0	80,0
92 Trabalhadores não qualificados da agricultura, produção animal, pesca e floresta	-	-	-	-	5	-	5	3,3	-	-	-	-	-	-100,0
93 Trabalhadores não qualificados da ind. extrativa, construção, ind. transf. e transportes	4	-	4	3,0	1	1	2	1,3	2	-	2	1,6	-50,0	0,0
94 Assistentes na preparação de refeições	2	5	7	5,2	3	1	4	2,6	3	3	6	4,9	-14,3	50,0
95 Vendedores ambulantes (exceto de alimentos) e prestadores de serviços na rua	-	-	-	-	-	-	-	-	-	-	-	-	-	-
96 Trabalhadores dos resíduos e de outros serviços elementares	3	-	3	2,2	3	1	4	2,6	1	1	2	1,6	-33,3	-50,0



QUADRO XIV - COLOCAÇÕES EFECTUADAS POR ATIVIDADE ECONÓMICA
Movimento ao longo dos meses

REGIÃO AUTÓNOMA DA MADEIRA

Actividade Económica - CAE / Rev.3	MARÇO/16				FEVEREIRO/17				MARÇO/17				Var. %	
	H	M	TOTAL	%	H	M	TOTAL	%	H	M	TOTAL	%	Mês homól.	Mês anter.
Total	65	69	134	100,0	83	69	152	100,0	54	69	123	100,0	-8,2	-19,1
Agricultura, pecuária, caça, floresta e pesca	2	-	2	1,5	1	-	1	0,7	-	-	-	-	-100,0	-100,0
Indústria, energia e água e construção	16	6	22	16,4	17	10	27	17,8	12	1	13	10,6	-40,9	-51,9
Indústrias extrativas	-	-	-	-	-	-	-	-	-	-	-	-	-	-
Indústrias alimentares das bebidas e do tabaco	-	1	1	0,7	2	6	8	5,3	1	1	2	1,6	100,0	-75,0
Fabricação de têxteis	1	-	1	0,7	-	-	-	-	-	-	-	-	-100,0	-
Indústria do vestuário	-	1	1	0,7	-	-	-	-	-	-	-	-	-100,0	-
Indústria do couro e dos produtos do couro	-	-	-	-	-	-	-	-	-	-	-	-	-	-
Indústria da madeira e da cortiça	-	-	-	-	-	-	-	-	2	-	2	1,6	-	-
Indústrias do papel, impressão e reprodução	-	-	-	-	-	-	-	-	-	-	-	-	-	-
Fab.prod. petrol., quím., farmac., borracha e plástico	-	-	-	-	1	2	3	2,0	-	-	-	-	-	-100,0
Fab. de outros produtos minerais não metálicos	-	1	1	0,7	1	-	1	0,7	-	-	-	-	-100,0	-100,0
Ind. metalúrgica de base e fab. produtos metálicos	4	-	4	3,0	1	-	1	0,7	-	-	-	-	-100,0	-100,0
Fab. eq. informático, elétrico, máq. e equip. n.e.	-	-	-	-	-	-	-	-	3	-	3	2,4	-	-
Fab. veíc. automóveis e outro equip.de transporte	-	-	-	-	-	-	-	-	-	-	-	-	-	-
Fab. mobiliário, repar. máq. e equip., e outras ind.transf.	1	-	1	0,7	2	1	3	2,0	-	-	-	-	-100,0	-100,0
Eletricidade, gás e água, saneam., resid.e despoluição	-	2	2	1,5	1	-	1	0,7	2	-	2	1,6	-	100,0
Construção	10	1	11	8,2	9	1	10	6,6	4	-	4	3,3	-63,6	-60,0
Serviços	47	63	110	82,1	65	59	124	81,6	42	68	110	89,4	-	-11,3
Comércio, manut. repar. veículos autom. e motoc.	3	1	4	3,0	9	-	9	5,9	6	-	6	4,9	50,0	-33,3
Comércio por grosso e a retalho	9	13	22	16,4	19	8	27	17,8	13	18	31	25,2	40,9	14,8
Transportes e armazenagem	2	-	2	1,5	2	-	2	1,3	2	2	4	3,3	100,0	100,0
Alojamento, restauração e similares	25	28	53	39,6	20	21	41	27,0	16	27	43	35,0	-18,9	4,9
Atividades de informação e de comunicação	-	-	-	-	2	1	3	2,0	2	1	3	2,4	-	-
Atividades financeiras e de seguros	-	-	-	-	-	-	-	-	1	-	1	0,8	-	-
Atividades imobiliárias, administ. e dos serviços apoio	5	4	9	6,7	2	3	5	3,3	1	3	4	3,3	-55,6	-20,0
Atividades de consultoria, científicas, técnicas e simil.	-	7	7	5,2	5	4	9	5,9	1	2	3	2,4	-57,1	-66,7
Admin. pública, educação, ativ. saúde e apoio social	-	2	2	1,5	2	12	14	9,2	-	5	5	4,1	150,0	-64,3
Outras atividades de serviços	3	8	11	8,2	4	10	14	9,2	-	10	10	8,1	-9,1	-28,6



CONCEITOS E DEFINIÇÕES:

PEDIDOS DE EMPREGO - Total de pessoas com idade igual ou superior a 16 anos (salvaguardando as reservas previstas na lei), inscritas no Centro de Emprego para obter um emprego por conta de outrem.

Subdividem-se nas categorias:

DESEMPREGADOS/DESEMPREGO REGISTADO - Candidatos inscritos que não têm trabalho, procuram um emprego como trabalhador por conta de outrem, estão imediatamente disponíveis e têm capacidade para trabalhar, dos quais:

1º emprego: nunca trabalharam,
Novo emprego: já trabalharam.

EMPREGADOS - Candidatos inscritos que, tendo um emprego a tempo completo ou parcial pretendem mudar para outro emprego; (inclui candidatos na situação de suspensos temporariamente do trabalho, mas que mantêm um vínculo formal à empresa);

OCUPADOS - Candidatos inscritos a desenvolver uma atividade temporária, no âmbito da satisfação de necessidades coletivas, ao abrigo de um Programa Ocupacional de Emprego, a frequentar formação profissional ou integrado em medidas ativas de emprego, com exceção das medidas que visem a criação do próprio emprego ou de postos de trabalho, ou seja, que visem a integração direta no mercado de trabalho;

INDISPONÍVEIS TEMPORARIAMENTE - Candidatos inscritos que não reúnem as condições imediatas para o trabalho e apresentam indisponibilidade justificada.

DESEMPREGADOS JOVENS - Candidatos desempregados com menos de 25 anos de idade.

DESEMPREGADOS ADULTOS - Candidatos desempregados com 25 ou mais anos de idade.

DESEMPREGADOS DE CURTA DURAÇÃO - Candidatos inscritos como desempregados há menos de um ano.

DESEMPREGADOS DE LONGA DURAÇÃO - Candidatos inscritos como desempregados há um ano ou mais.

OFERTAS DE EMPREGO - Empregos disponíveis comunicados pelas entidades empregadoras ao Centro de Emprego.

COLOCAÇÕES - Ofertas de emprego satisfeitas, com candidatos apresentados pelo Centro de Emprego.

AUTOCOLOCAÇÕES - Obtenção, por iniciativa própria, de colocações profissionais.

As estatísticas dos **Pedidos** e **Ofertas de Emprego**, podem referir-se a:

Situação no fim do mês - Número de registos existentes no final do mês.

Movimento ao longo do mês - Número de registos durante o mês.

As estatísticas das **Colocações** referem-se apenas ao movimento ao longo do mês.

CLASSIFICAÇÕES UTILIZADAS:

Classificação Portuguesa das Profissões - 2010 - 14ª Deliberação da secção permanente de coordenação estatística do Conselho Superior de Estatística - Instituto Nacional de Estatística, I.P. (DR, IIª Série, nº106 de 01/06/2010).

Classificação Portuguesa das Atividades Económicas – CAE - Rev. 3 (D.L. 381/2007, de 14/11).

**SINAIS CONVENCIONAIS:**

- ... Confidencial
- Resultado nulo
- x Dado não disponível
- * Dado retificado
- 0 Dado inferior a metade da unidade utilizada

SIGLAS

H	Total no sexo masculino
M	Total no sexo feminino
< 25 anos	Menores de 25 anos
>= 25 anos	Com 25 anos ou mais
< 1 ano	Há menos de 1 ano
>= 1 ano	Há 1 ano ou mais
%	Valor percentual

FICHA TÉCNICA

Edição

Secretaria Regional da Inclusão e Assuntos Sociais
Instituto de Emprego da Madeira, IP-RAM
Rua da Boa Viagem, nº 36
9060 - 027 Funchal
Tel.: 291 213 260 /1
Fax: 291 220 014
E-mail: emprego@iem.madeira.gov.pt
Site: www.iem.gov-madeira.pt

Coordenação e Conceção Gráfica

Direção de Planeamento e Promoção de Emprego
Gabinete de Planeamento e Estatística

Formato: Publicação em suporte eletrónico

Periodicidade: Mensal

Data de edição: Abril de 2017