

SÍNTESE - INDICADORES DO MERCADO DE EMPREGO

REGIÃO AUTÓNOMA DA MADEIRA

	MAIO/16		ABRIL/17		MAIO/17		VARIACÃO %	
	V.A.	%	V.A.	%	V.A.	%	Mês Homólogo	Mês Anterior
DESEMPREGO REGISTRADO	21 658	100,0	19 124	100,0	18 301	100,0	-15,5	-4,3
Homens	11 645	53,8	9 867	51,6	9 382	51,3	-19,4	-4,9
Mulheres	10 013	46,2	9 257	48,4	8 919	48,7	-10,9	-3,7
< 25 anos de idade	2 717	12,5	2 166	11,3	1 951	10,7	-28,2	-9,9
Homens	1 363		1 059		940		-31,0	-11,2
Mulheres	1 354		1 107		1 011		-25,3	-8,7
>= 25 anos de idade	18 941	87,5	16 958	88,7	16 350	89,3	-13,7	-3,6
Homens	10 282		8 808		8 442		-17,9	-4,2
Mulheres	8 659		8 150		7 908		-8,7	-3,0
< 1 ano de inscrição	9 072	41,9	8 151	42,6	7 677	41,9	-15,4	-5,8
Homens	4 740		4 077		3 773		-20,4	-7,5
Mulheres	4 332		4 074		3 904		-9,9	-4,2
>= 1 ano de inscrição	12 586	58,1	10 973	57,4	10 624	58,1	-15,6	-3,2
Homens	6 905		5 790		5 609		-18,8	-3,1
Mulheres	5 681		5 183		5 015		-11,7	-3,2
Primeiro Emprego	2 354	10,9	1 877	9,8	1 748	9,6	-25,7	-6,9
Novo Emprego	19 304	89,1	17 247	90,2	16 553	90,4	-14,3	-4,0
Atividades económicas		100,0		100,0		100,0		
Agric.,pecuária,caça, silvic.e pesca	353	1,8	361	2,1	336	2,0	-4,8	-6,9
Indústria,energia e água e construção	5 254	27,2	4 104	23,8	3 913	23,6	-25,5	-4,7
Serviços	13 697	71,0	12 782	74,1	12 304	74,3	-10,2	-3,7
Nível de Instrução								
Nenhum Nível de Instrução	1 346	6,2	1 111	5,8	1 100	6,0	-18,3	-1,0
Básico - 1º Ciclo	5 415	25,0	4 698	24,6	4 587	25,1	-15,3	-2,4
Básico - 2º Ciclo	4 507	20,8	3 805	19,9	3 612	19,7	-19,9	-5,1
Básico - 3º Ciclo	3 438	15,9	2 978	15,6	2 852	15,6	-17,0	-4,2
Secundário	4 939	22,8	4 700	24,6	4 433	24,2	-10,2	-5,7
Superior	2 013	9,3	1 832	9,6	1 717	9,4	-14,7	-6,3
PROCURA DE EMPREGO AO LONGO DO MÊS								
Desempregados	1 064	100,0	888	100,0	1 078	100,0	1,3	21,4
Homens	575	54,0	413	46,5	518	48,1	-9,9	25,4
Mulheres	489	46,0	475	53,5	560	51,9	14,5	17,9
Primeiro Emprego	186	17,5	132	14,9	143	13,3	-23,1	8,3
Novo Emprego	878	82,5	756	85,1	935	86,7	6,5	23,7
OFERTAS DE EMPREGO								
Recebidas ao longo do mês	222		229		270		21,6	17,9
Permanecem no fim do mês	342		449		375		9,6	-16,5
AJUSTAMENTO DO MERCADO DE EMPREGO								
Autocolocações	532		745		668		25,6	-10,3
Colocações	109		102		136		24,8	33,3

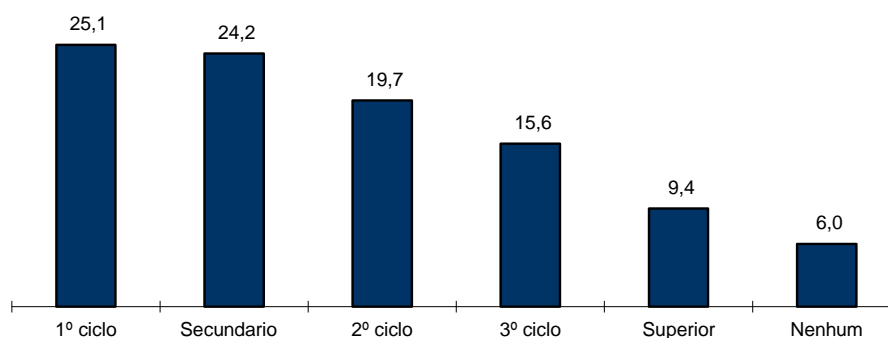


QUADRO I - DESEMPREGO REGISTRADO POR NÍVEL DE INSTRUÇÃO SEGUNDO O GRUPO ETÁRIO E O TEMPO DE INSCRIÇÃO

REGIÃO AUTÓNOMA DA MADEIRA

HOMENS / MULHERES	< 25 ANOS			≥ 25 ANOS			TOTAL
	TOTAL	< 1ANO	≥1ANO	TOTAL	< 1ANO	≥1ANO	
Total	1 951	1 385	566	16 350	6 292	10 058	18 301
Nenhum Nível de Instrução	5	5	0	1 095	268	827	1 100
Básico - 1º Ciclo	62	38	24	4 525	1 392	3 133	4 587
Básico - 2º Ciclo	275	189	86	3 337	1 262	2 075	3 612
Básico - 3º Ciclo	493	354	139	2 359	1 047	1 312	2 852
Secundário	929	674	255	3 504	1 664	1 840	4 433
Superior	187	125	62	1 530	659	871	1 717
HOMENS							
Total	940	667	273	8 442	3 106	5 336	9 382
Nenhum Nível de Instrução	3	3	0	696	172	524	699
Básico - 1º Ciclo	46	30	16	2 614	772	1 842	2 660
Básico - 2º Ciclo	161	110	51	1 880	683	1 197	2 041
Básico - 3º Ciclo	261	187	74	1 208	532	676	1 469
Secundário	417	301	116	1 483	708	775	1 900
Superior	52	36	16	561	239	322	613
MULHERES							
Total	1 011	718	293	7 908	3 186	4 722	8 919
Nenhum Nível de Instrução	2	2	0	399	96	303	401
Básico - 1º Ciclo	16	8	8	1 911	620	1 291	1 927
Básico - 2º Ciclo	114	79	35	1 457	579	878	1 571
Básico - 3º Ciclo	232	167	65	1 151	515	636	1 383
Secundário	512	373	139	2 021	956	1 065	2 533
Superior	135	89	46	969	420	549	1 104

Distribuição Percentual do Desemprego Registrado por Nível de Instrução

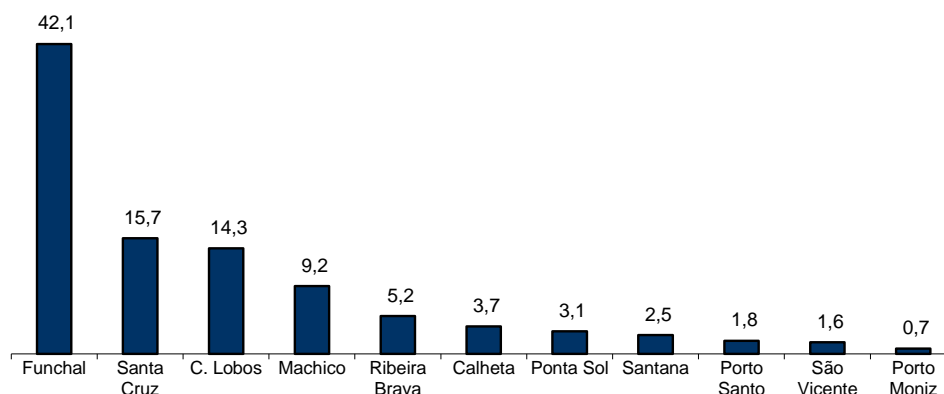


QUADRO II - DESEMPREGO REGISTRADO POR CONCELHOS SEGUNDO O GRUPO ETÁRIO E O TEMPO DE INSCRIÇÃO

REGIÃO AUTÓNOMA DA MADEIRA

HOMENS / MULHERES	< 25 ANOS			≥ 25 ANOS			TOTAL
	TOTAL	< 1ANO	≥1ANO	TOTAL	< 1ANO	≥1ANO	
Total	1 951	1 385	566	16 350	6 292	10 058	18 301
Calheta	80	62	18	604	230	374	684
Câmara de Lobos	335	238	97	2 289	878	1 411	2 624
Funchal	698	519	179	7 014	2 674	4 340	7 712
Machico	193	129	64	1 492	582	910	1 685
Ponta do Sol	89	57	32	473	183	290	562
Porto Moniz	12	8	4	121	48	73	133
Ribeira Brava	109	69	40	835	358	477	944
Santa Cruz	318	225	93	2 558	1 018	1 540	2 876
Santana	35	19	16	431	100	331	466
São Vicente	47	31	16	243	86	157	290
Porto Santo	35	28	7	290	135	155	325
HOMENS							
Total	940	667	273	8 442	3 106	5 336	9 382
Calheta	47	37	10	311	113	198	358
Câmara de Lobos	127	83	44	1 230	442	788	1 357
Funchal	346	262	84	3 585	1 306	2 279	3 931
Machico	101	70	31	809	307	502	910
Ponta do Sol	38	27	11	220	87	133	258
Porto Moniz	8	5	3	74	27	47	82
Ribeira Brava	53	33	20	458	177	281	511
Santa Cruz	161	113	48	1 224	482	742	1 385
Santana	13	6	7	221	52	169	234
São Vicente	27	15	12	141	46	95	168
Porto Santo	19	16	3	169	67	102	188
MULHERES							
Total	1 011	718	293	7 908	3 186	4 722	8 919
Calheta	33	25	8	293	117	176	326
Câmara de Lobos	208	155	53	1 059	436	623	1 267
Funchal	352	257	95	3 429	1 368	2 061	3 781
Machico	92	59	33	683	275	408	775
Ponta do Sol	51	30	21	253	96	157	304
Porto Moniz	4	3	1	47	21	26	51
Ribeira Brava	56	36	20	377	181	196	433
Santa Cruz	157	112	45	1 334	536	798	1 491
Santana	22	13	9	210	48	162	232
São Vicente	20	16	4	102	40	62	122
Porto Santo	16	12	4	121	68	53	137

Distribuição Percentual do Desemprego Registrado por Concelhos

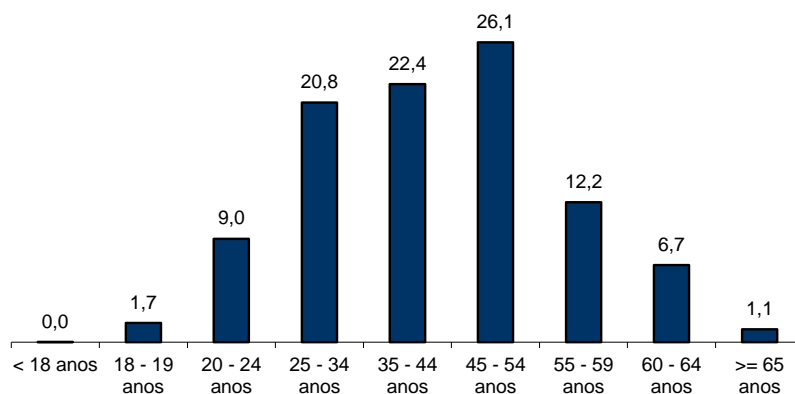


QUADRO III - DESEMPREGO REGISTRADO POR GRUPO ETÁRIO SEGUNDO O TEMPO DE INSCRIÇÃO

REGIÃO AUTÓNOMA DA MADEIRA

HOMENS / MULHERES	TEMPO DE INSCRIÇÃO						TOTAL
	< 1MÊS	1 - 2 MESES	3 - 5 MESES	6 - 11 MESES	12 - 23 MESES	>= 24 MESES	
Total	1 052	1 684	2 137	2 804	3 203	7 421	18 301
< 18 anos	-	1	1	-	-	-	2
18 - 19 anos	54	89	70	72	20	-	305
20 - 24 anos	161	256	313	368	323	223	1 644
25 - 34 anos	314	488	608	731	765	908	3 814
35 - 44 anos	216	371	490	670	813	1545	4 105
45 - 54 anos	187	322	439	589	733	2500	4 770
55 - 59 anos	77	109	142	226	324	1350	2 228
60 - 64 anos	36	44	66	133	204	746	1 229
>= 65 anos	7	4	8	15	21	149	204
HOMENS							
Total	504	791	1 104	1 374	1 600	4 009	9 382
< 18 anos	-	1	1	-	-	-	2
18 - 19 anos	26	48	36	32	9	-	151
20 - 24 anos	85	120	157	161	147	117	787
25 - 34 anos	134	215	303	332	337	391	1 712
35 - 44 anos	111	164	260	334	399	739	2 007
45 - 54 anos	89	160	237	310	385	1437	2 618
55 - 59 anos	37	57	78	128	195	787	1 282
60 - 64 anos	18	23	26	68	115	449	699
>= 65 anos	4	3	6	9	13	89	124
MULHERES							
Total	548	893	1 033	1 430	1 603	3 412	8 919
< 18 anos	-	-	-	-	-	-	0
18 - 19 anos	28	41	34	40	11	-	154
20 - 24 anos	76	136	156	207	176	106	857
25 - 34 anos	180	273	305	399	428	517	2 102
35 - 44 anos	105	207	230	336	414	806	2 098
45 - 54 anos	98	162	202	279	348	1063	2 152
55 - 59 anos	40	52	64	98	129	563	946
60 - 64 anos	18	21	40	65	89	297	530
>= 65 anos	3	1	2	6	8	60	80

Distribuição Percentual do Desemprego Registrado por Grupos Etários





QUADRO IV - DESEMPREGO REGISTRADO POR GRUPOS DE PROFISSÕES
Situação no fim dos meses

REGIÃO AUTÓNOMA DA MADEIRA

Grupos de Profissões - CPP/10	MAIO/16				ABRIL/17				MAIO/17				Var. %	
	H	M	TOTAL	%	H	M	TOTAL	%	H	M	TOTAL	%	Mês homól.	Mês anter.
Total	11 645	10 013	21 658	100,0	9 867	9 257	19 124	100,0	9 382	8 919	18 301	100,0	-15,5	-4,3
01 Oficiais das Forças Armadas	4	-	4	0,0	4	1	5	0,0	4	1	5	0,0	25,0	-
02 Sargentos das Forças Armadas	-	-	-	-	-	-	-	-	-	-	-	-	-	-
03 Outro pessoal das Forças Armadas	9	-	9	0,0	19	-	19	0,1	16	-	16	0,1	77,8	-15,8
11 Repres.do poder legislativo e de órgãos executivos, dirigentes sup. Adm.Pública, de org.espec., diretores e gestores de empresas	12	4	16	0,1	9	2	11	0,1	12	2	14	0,1	-12,5	27,3
12 Diretores de serviços administrativos e comerciais	34	22	56	0,3	31	14	45	0,2	31	17	48	0,3	-14,3	6,7
13 Diretores de produção e de serviços especializados	15	8	23	0,1	17	8	25	0,1	17	8	25	0,1	8,7	-
14 Diretores de hotelaria, restauração, comércio e de outros serviços	75	47	122	0,6	77	36	113	0,6	81	38	119	0,7	-2,5	5,3
21 Especialistas das ciências físicas, matemáticas, engenharias e técnicas afins	286	189	475	2,2	247	159	406	2,1	238	161	399	2,2	-16,0	-1,7
22 Profissionais de saúde	26	69	95	0,4	26	74	100	0,5	24	69	93	0,5	-2,1	-7,0
23 Professores	63	229	292	1,3	48	179	227	1,2	44	165	209	1,1	-28,4	-7,9
24 Especialistas em finanças, contabilidade, org. administrativa, relações púb. e comerciais	154	185	339	1,6	120	183	303	1,6	103	175	278	1,5	-18,0	-8,3
25 Especialistas em tecnologias de informação e comunicação (TIC)	81	13	94	0,4	56	15	71	0,4	54	16	70	0,4	-25,5	-1,4
26 Especialistas em assuntos jurídicos, sociais, artísticos e culturais	129	297	426	2,0	128	286	414	2,2	115	271	386	2,1	-9,4	-6,8
31 Técnicos e prof. das ciências e engenharia, de nível intermédio	312	36	348	1,6	273	37	310	1,6	254	28	282	1,5	-19,0	-9,0
32 Técnicos e profissionais, de nível intermédio da saúde	52	136	188	0,9	48	136	184	1,0	39	121	160	0,9	-14,9	-13,0
33 Técnicos de nível intermédio, das áreas financeira, administrativa e dos negócios	312	207	519	2,4	265	179	444	2,3	259	175	434	2,4	-16,4	-2,3
34 Técnicos nível intermédio dos serviços jurídicos, sociais, desportivos, culturais e simil.	175	160	335	1,5	135	125	260	1,4	121	117	238	1,3	-29,0	-8,5
35 Técnicos das tecnologias de informação e comunicação	188	13	201	0,9	157	17	174	0,9	142	16	158	0,9	-21,4	-9,2
41 Empregados de escritório, secretários em geral e operadores de processamento de dados	377	898	1 275	5,9	334	849	1 183	6,2	305	814	1 119	6,1	-12,2	-5,4
42 Pessoal de apoio direto a clientes	211	309	520	2,4	198	310	508	2,7	186	287	473	2,6	-9,0	-6,9
43 Operadores de dados, de contabilidade, estatística, de serv. financ. e relac. com o registo	277	66	343	1,6	260	53	313	1,6	249	54	303	1,7	-11,7	-3,2
44 Outro pessoal de apoio de tipo administrativo	22	13	35	0,2	22	10	32	0,2	21	9	30	0,2	-14,3	-6,3
51 Trabalhadores dos serviços pessoais	743	1 112	1 855	8,6	629	955	1 584	8,3	589	908	1 497	8,2	-19,3	-5,5
52 Vendedores	599	1 612	2 211	10,2	520	1 453	1 973	10,3	480	1 415	1 895	10,4	-14,3	-4,0
53 Trabalhadores dos cuidados pessoais e similares	23	566	589	2,7	34	570	604	3,2	34	545	579	3,2	-1,7	-4,1
54 Pessoal dos serviços de proteção e segurança	240	20	260	1,2	185	12	197	1,0	182	11	193	1,1	-25,8	-2,0
61 Agricultores e trab. qualificados da agricultura e prod. animal, orientados para o mercado	346	34	380	1,8	306	41	347	1,8	298	38	336	1,8	-11,6	-3,2
62 Trab. qualificados da floresta, pesca e caça, orientados para o mercado	73	1	74	0,3	88	-	88	0,5	83	-	83	0,5	12,2	-5,7
63 Agricultores, criadores de animais, pescadores, caçadores e coletores, de subsistência	45	10	55	0,3	38	10	48	0,3	32	8	40	0,2	-27,3	-16,7
71 Trabalhadores qualificados da construção e similares, exceto eletricista	2 041	1	2 042	9,4	1 511	-	1 511	7,9	1 426	-	1 426	7,8	-30,2	-5,6
72 Trabalhadores qualificados da metalurgia, metalomecânica e simil.	492	3	495	2,3	388	2	390	2,0	378	2	380	2,1	-23,2	-2,6
73 Trab. qualificados da impressão, fabrico de instrum. precisão, joalheiros, artesãos e simil.	32	13	45	0,2	30	12	42	0,2	30	13	43	0,2	-4,4	2,4
74 Trabalhadores qualificados em eletricidade e em eletrónica	278	5	283	1,3	231	2	233	1,2	216	2	218	1,2	-23,0	-6,4
75 Trabalhadores da transf. alimentos, da madeira, do vestuário e outras ind. e artesanato	252	186	438	2,0	209	185	394	2,1	211	174	385	2,1	-12,1	-2,3
81 Operadores de instalações fixas e máquinas	94	95	189	0,9	56	94	150	0,8	57	86	143	0,8	-24,3	-4,7
82 Trabalhadores da montagem	10	-	10	0,0	7	-	7	0,0	7	-	7	0,0	-30,0	-
83 Condutores de veículos e operadores de equipamentos móveis	984	8	992	4,6	849	13	862	4,5	818	12	830	4,5	-16,3	-3,7
91 Trabalhadores de limpeza	249	2 623	2 872	13,3	264	2 476	2 740	14,3	263	2 406	2 669	14,6	-7,1	-2,6
92 Trabalhadores não qualificados da agricultura, produção animal, pesca e floresta	30	12	42	0,2	28	11	39	0,2	23	11	34	0,2	-19,0	-12,8
93 Trabalhadores não qualificados da ind. extrativa, construção, ind. transf. e transportes	1 227	272	1 499	6,9	942	227	1 169	6,1	908	234	1 142	6,2	-23,8	-2,3
94 Assistentes na preparação de refeições	311	416	727	3,4	282	397	679	3,6	275	390	665	3,6	-8,5	-2,1
95 Vendedores ambulantes (exceto de alimentos) e prestadores de serviços na rua	8	1	9	0,0	6	2	8	0,0	6	2	8	0,0	-11,1	-
96 Trabalhadores dos resíduos e de outros serviços elementares	754	122	876	4,0	790	122	912	4,8	751	118	869	4,7	-0,8	-4,7

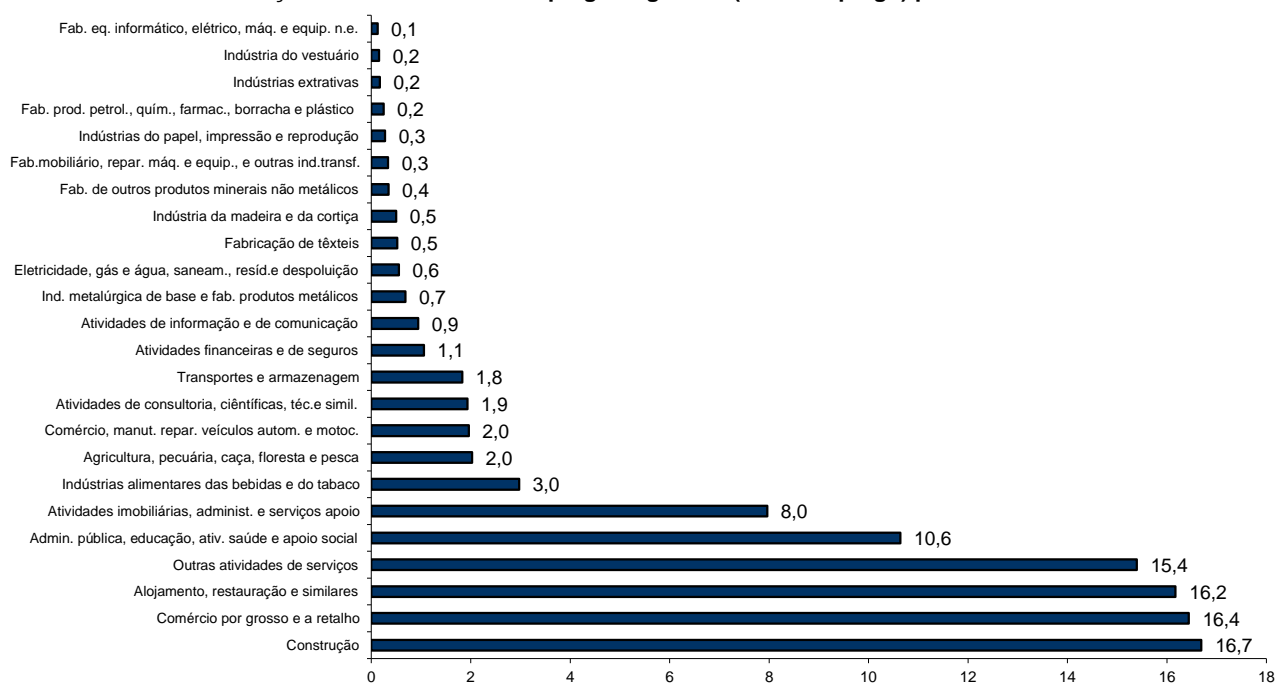
QUADRO V - DESEMPREGO REGISTRADO (NOVO EMPREGO) POR ATIVIDADE ECONÓMICA

Situação no fim dos meses

REGIÃO AUTÓNOMA DA MADEIRA

Atividade Económica - CAE / Rev.3	MAIO/16				ABRIL/17				MAIO/17				Var. %	
	H	M	TOTAL	%	H	M	TOTAL	%	H	M	TOTAL	%	Mês homól.	Mês anter.
Total	10 544	8 760	19 304	100,0	9 018	8 229	17 247	100,0	8 622	7 931	16 553	100,0	-14,3	-4,0
Agricultura, pecuária, caça, floresta e pesca	241	112	353	1,8	250	111	361	2,1	233	103	336	2,0	-4,8	-6,9
Indústria, energia e água e construção	4 448	806	5 254	27,2	3 405	699	4 104	23,8	3 227	686	3 913	23,6	-25,5	-4,7
Indústrias extrativas	32	6	38	0,2	26	5	31	0,2	24	5	29	0,2	-23,7	-6,5
Indústrias alimentares das bebidas e do tabaco	279	308	587	3,0	221	261	482	2,8	226	266	492	3,0	-16,2	2,1
Fabricação de têxteis	11	94	105	0,5	8	81	89	0,5	8	79	87	0,5	-17,1	-2,2
Indústria do vestuário	2	25	27	0,1	3	22	25	0,1	2	24	26	0,2	-3,7	4,0
Indústria do couro e dos produtos do couro	-	-	-	-	-	2	2	0,0	-	3	3	0,0	-	50,0
Indústria da madeira e da cortiça	98	19	117	0,6	71	14	85	0,5	69	14	83	0,5	-29,1	-2,4
Indústrias do papel, impressão e reprodução	26	14	40	0,2	30	18	48	0,3	29	17	46	0,3	15,0	-4,2
Fab. prod. petrol., quím., farmac., borracha e plástico	49	11	60	0,3	37	7	44	0,3	34	7	41	0,2	-31,7	-6,8
Fab. de outros produtos minerais não metálicos	67	9	76	0,4	49	10	59	0,3	49	9	58	0,4	-23,7	-1,7
Ind. metalúrgica de base e fab. produtos metálicos	143	22	165	0,9	103	19	122	0,7	96	18	114	0,7	-30,9	-6,6
Fab. eq. informático, elétrico, máq. e equip. n.e.	16	4	20	0,1	16	9	25	0,1	12	9	21	0,1	5,0	-16,0
Fab. veic. automóveis e outro equip.de transporte	6	1	7	0,0	2	-	2	0,0	2	-	2	0,0	-71,4	-
Fab.mobiliário, repar. máq. e equip., e outras ind.transf.	51	22	73	0,4	41	13	54	0,3	42	14	56	0,3	-23,3	3,7
Eletricidade, gás e água, saneam., resid.e despoluição	50	29	79	0,4	84	28	112	0,6	67	25	92	0,6	16,5	-17,9
Construção	3 618	242	3 860	20,0	2 714	210	2 924	17,0	2 567	196	2 763	16,7	-28,4	-5,5
Serviços	5 855	7 842	13 697	71,0	5 363	7 419	12 782	74,1	5 162	7 142	12 304	74,3	-10,2	-3,7
Comércio, manut. repar. veículos autom. e motoc.	327	78	405	2,1	263	58	321	1,9	261	64	325	2,0	-19,8	1,2
Comércio por grosso e a retalho	1 308	1 845	3 153	16,3	1 133	1 694	2 827	16,4	1 087	1 634	2 721	16,4	-13,7	-3,7
Transportes e armazenagem	281	88	369	1,9	222	90	312	1,8	222	81	303	1,8	-17,9	-2,9
Alojamento, restauração e similares	1 153	1 799	2 952	15,3	1 076	1 741	2 817	16,3	1 019	1 658	2 677	16,2	-9,3	-5,0
Atividades de informação e de comunicação	125	67	192	1,0	105	57	162	0,9	99	57	156	0,9	-18,8	-3,7
Atividades financeiras e de seguros	121	69	190	1,0	106	64	170	1,0	107	68	175	1,1	-7,9	2,9
Atividades imobiliárias, administ. e serviços apoio	632	854	1 486	7,7	576	814	1 390	8,1	546	772	1 318	8,0	-11,3	-5,2
Atividades de consultoria, científicas, téc.e simil.	152	206	358	1,9	146	192	338	2,0	136	184	320	1,9	-10,6	-5,3
Admin. pública, educação, ativ. saúde e apoio social	848	1 082	1 930	10,0	835	1 011	1 846	10,7	808	953	1 761	10,6	-8,8	-4,6
Outras atividades de serviços	908	1 754	2 662	13,8	901	1 698	2 599	15,1	877	1 671	2 548	15,4	-4,3	-2,0

Distribuição Percentual do Desemprego Registrado (Novo Emprego) por Atividade Económica





QUADRO VI - DESEMPREGADOS INSCRITOS POR GRUPOS DE PROFISSÕES
Movimento ao longo dos meses

REGIÃO AUTÓNOMA DA MADEIRA

Grupos de Profissões - CPP/10	MAIO/16				ABRIL/17				MAIO/17				Var. %	
	H	M	TOTAL	%	H	M	TOTAL	%	H	M	TOTAL	%	Mês homól.	Mês anter.
Total	575	489	1 064	100,0	413	475	888	100,0	518	560	1 078	100,0	1,3	21,4
01 Oficiais das Forças Armadas	-	-	-	-	-	-	-	-	-	-	-	-	-	-
02 Sargentos das Forças Armadas	-	-	-	-	-	-	-	-	-	-	-	-	-	-
03 Outro pessoal das Forças Armadas	-	-	-	-	-	-	-	-	-	-	-	-	-	-
11 Repres.do poder legislativo e de órgãos executivos, dirigentes sup. Adm.Pública, de org.espec., diretores e gestores de	1	-	1	0,1	1	-	1	0,1	3	-	3	0,3	200,0	200,0
12 Diretores de serviços administrativos e comerciais	1	1	2	0,2	3	-	3	0,3	-	4	4	0,4	100,0	33,3
13 Diretores de produção e de serviços especializados	-	-	-	-	1	-	1	0,1	-	-	-	-	-	-100,0
14 Diretores de hotelaria, restauração, comércio e de outros serviços	3	2	5	0,5	2	3	5	0,6	6	2	8	0,7	60,0	60,0
21 Especialistas das ciências físicas, matemáticas, engenharias e técnicas afins	12	13	25	2,3	14	6	20	2,3	17	17	34	3,2	36,0	70,0
22 Profissionais de saúde	2	8	10	0,9	2	9	11	1,2	3	4	7	0,6	-30,0	-36,4
23 Professores	4	9	13	1,2	4	4	8	0,9	-	6	6	0,6	-53,8	-25,0
24 Especialistas em finanças, contabilidade, org. administrativa, relações púb. e comerciais	6	7	13	1,2	1	12	13	1,5	5	15	20	1,9	53,8	53,8
25 Especialistas em tecnologias de informação e comunicação (TIC)	2	-	2	0,2	3	1	4	0,5	4	2	6	0,6	200,0	50,0
26 Especialistas em assuntos jurídicos, sociais, artísticos e culturais	7	15	22	2,1	5	16	21	2,4	4	17	21	1,9	-4,5	-
31 Técnicos e profissões das ciências e engenharia, de nível intermédio	13	-	13	1,2	10	-	10	1,1	7	1	8	0,7	-38,5	-20,0
32 Técnicos e profissionais, de nível intermédio da saúde	4	5	9	0,8	1	10	11	1,2	-	10	10	0,9	11,1	-9,1
33 Técnicos de nível intermédio, das áreas financeira, administrativa e dos negócios	17	8	25	2,3	10	11	21	2,4	14	9	23	2,1	-8,0	9,5
34 Técnicos nível intermédio dos serviços jurídicos, sociais, desportivos, culturais e simil.	13	5	18	1,7	4	3	7	0,8	11	8	19	1,8	5,6	171,4
35 Técnicos das tecnologias de informação e comunicação	7	-	7	0,7	6	-	6	0,7	9	1	10	0,9	42,9	66,7
41 Empregados de escritório, secretários em geral e operadores de processamento de dados	12	33	45	4,2	18	32	50	5,6	13	33	46	4,3	2,2	-8,0
42 Pessoal de apoio direto a clientes	9	11	20	1,9	8	17	25	2,8	11	15	26	2,4	30,0	4,0
43 Operadores de dados, de contabilidade, estatística, de serv. financ. e relac. com o registo	15	2	17	1,6	15	-	15	1,7	23	4	27	2,5	58,8	80,0
44 Outro pessoal de apoio de tipo administrativo	-	-	-	-	-	1	1	0,1	2	1	3	0,3	-	200,0
51 Trabalhadores dos serviços pessoais	79	84	163	15,3	54	64	118	13,3	64	72	136	12,6	-16,6	15,3
52 Vendedores	44	95	139	13,1	43	100	143	16,1	40	108	148	13,7	6,5	3,5
53 Trabalhadores dos cuidados pessoais e similares	2	36	38	3,6	1	31	32	3,6	2	43	45	4,2	18,4	40,6
54 Pessoal dos serviços de proteção e segurança	7	-	7	0,7	10	-	10	1,1	13	-	13	1,2	85,7	30,0
61 Agricultores e trab. qualificados da agricultura e prod. animal, orientados para o mercado	25	1	26	2,4	7	1	8	0,9	17	-	17	1,6	-34,6	112,5
62 Trab. qualificados da floresta, pesca e caça, orientados para o mercado	1	-	1	0,1	2	-	2	0,2	4	-	4	0,4	300,0	100,0
63 Agricultores, criadores de animais, pescadores, caçadores e coletores, de subsistência	2	-	2	0,2	2	-	2	0,2	2	-	2	0,2	-	-
71 Trabalhadores qualificados da construção e similares, exceto electricista	84	-	84	7,9	49	-	49	5,5	51	-	51	4,7	-39,3	4,1
72 Trabalhadores qualificados da metalurgia, metalomecânica e simil.	27	1	28	2,6	20	-	20	2,3	24	-	24	2,2	-14,3	20,0
73 Trab. qualificados da impressão, fabrico de instrum. precisão, joalheiros, artesãos e simil.	2	-	2	0,2	-	1	1	0,1	1	-	1	0,1	-50,0	-
74 Trabalhadores qualificados em eletricidade e em eletrónica	18	-	18	1,7	5	-	5	0,6	7	-	7	0,6	-61,1	40,0
75 Trabalhadores da transf. alimentos, da madeira, do vestuário e outras ind. e artesanato	8	7	15	1,4	6	5	11	1,2	10	9	19	1,8	26,7	72,7
81 Operadores de instalações fixas e máquinas	2	5	7	0,7	1	2	3	0,3	3	2	5	0,5	-28,6	66,7
82 Trabalhadores da montagem	-	-	-	-	2	-	2	0,2	1	-	1	0,1	-	-50,0
83 Condutores de veiculos e operadores de equipamentos móveis	30	-	30	2,8	32	1	33	3,7	43	-	43	4,0	43,3	30,3
91 Trabalhadores de limpeza	10	106	116	10,9	15	109	124	14,0	12	125	137	12,7	18,1	10,5
92 Trabalhadores não qualificados da agricultura, produção animal, pesca e floresta	-	2	2	0,2	-	1	1	0,1	-	-	-	-	-100,0	-100,0
93 Trabalhadores não qualificados da ind. extrativa, construção, ind. transf. e transportes	50	9	59	5,5	28	10	38	4,3	38	18	56	5,2	-5,1	47,4
94 Assistentes na preparação de refeições	34	21	55	5,2	17	23	40	4,5	31	31	62	5,8	12,7	55,0
95 Vendedores ambulantes (exceto de alimentos) e prestadores de serviços na rua	2	1	3	0,3	-	-	-	-	-	-	-	-	-100,0	-
96 Trabalhadores dos resíduos e de outros serviços elementares	20	2	22	2,1	11	2	13	1,5	23	3	26	2,4	18,2	100,0

QUADRO VII - DESEMPREGADOS INSCRITOS (NOVO EMPREGO) POR ATIVIDADE ECONÓMICA
Movimento ao longo dos meses

REGIÃO AUTÓNOMA DA MADEIRA

Atividade Económica - CAE / Rev.3	MAIO/16				ABRIL/17				MAIO/17				Var. %	
	H	M	TOTAL	%	H	M	TOTAL	%	H	M	TOTAL	%	Mês homól.	Mês anter.
Total	486	392	878	100,0	348	408	756	100,0	457	478	935	100,0	6,5	23,7
Agricultura, pecuária, caça, floresta e pesca	9	3	12	1,4	8	2	10	1,3	21	8	29	3,1	141,7	190,0
Indústria, energia e água e construção	159	27	186	21,2	86	30	116	15,3	120	31	151	16,1	-18,8	30,2
Indústrias extrativas	-	-	-	-	-	-	-	-	1	-	1	0,1	-	-
Indústrias alimentares das bebidas e do tabaco	15	14	29	3,3	6	11	17	2,2	19	24	43	4,6	48,3	152,9
Fabricação de têxteis	-	1	1	0,1	-	4	4	0,5	-	2	2	0,2	100,0	-50,0
Indústria do vestuário	-	-	-	-	-	1	1	0,1	-	1	1	0,1	-	-
Indústria do couro e dos produtos do couro	-	-	-	-	-	-	-	-	-	-	-	-	-	-
Indústria da madeira e da cortiça	3	1	4	0,5	1	-	1	0,1	3	-	3	0,3	-25,0	200,0
Indústrias do papel, impressão e reprodução	-	-	-	-	-	-	-	-	1	-	1	0,1	-	-
Fab.prod. petrol., quím., farmac., borracha e plástico	2	1	3	0,3	1	-	1	0,1	-	1	1	0,1	-66,7	-
Fab. de outros produtos minerais não metálicos	-	1	1	0,1	-	-	-	-	-	-	-	-	-100,0	-
Ind. metalúrgica de base e fab. produtos metálicos	7	1	8	0,9	1	-	1	0,1	4	1	5	0,5	-37,5	400,0
Fab. eq. informático, elétrico, máq. e equip. n.e.	-	-	-	-	-	1	1	0,1	1	-	1	0,1	-	-
Fab. veíc. automóveis e outro equip.de transporte	1	-	1	0,1	-	-	-	-	-	-	-	-	-100,0	-
Fab.mobiliário, repar. máq. e equip., e outras ind.transf.	6	2	8	0,9	3	-	3	0,4	-	-	-	-	-100,0	-100,0
Eletricidade, gás e água, saneam., resid.e despoluição	-	-	-	-	1	3	4	0,5	-	-	-	-	-	-100,0
Construção	125	6	131	14,9	73	10	83	11,0	91	2	93	9,9	-29,0	12,0
Serviços	318	362	680	77,4	254	376	630	83,3	316	439	755	80,7	11,0	19,8
Comércio, manut. repar. veículos autom. e motoc.	16	1	17	1,9	14	-	14	1,9	19	4	23	2,5	35,3	64,3
Comércio por grosso e a retalho	65	83	148	16,9	61	100	161	21,3	67	98	165	17,6	11,5	2,5
Transportes e armazenagem	7	3	10	1,1	12	7	19	2,5	15	3	18	1,9	80,0	-5,3
Alojamento, restauração e similares	95	107	202	23,0	61	103	164	21,7	95	119	214	22,9	5,9	30,5
Atividades de informação e de comunicação	8	1	9	1,0	3	1	4	0,5	4	2	6	0,6	-33,3	50,0
Atividades financeiras e de seguros	6	3	9	1,0	4	3	7	0,9	2	7	9	1,0	-	28,6
Atividades imobiliárias, administ. e dos serviços apoio	34	37	71	8,1	27	45	72	9,5	39	44	83	8,9	16,9	15,3
Atividades de consultoria, científicas, técnicas e simil.	10	13	23	2,6	5	6	11	1,5	3	7	10	1,1	-56,5	-9,1
Admin. pública, educação, ativ. saúde e apoio social	19	36	55	6,3	28	37	65	8,6	5	36	41	4,4	-25,5	-36,9
Outras atividades de serviços	58	78	136	15,5	39	74	113	14,9	67	119	186	19,9	36,8	64,6



QUADRO VIII - DESEMPREGADOS INSCRITOS POR MOTIVO DE INSCRIÇÃO
Movimento ao longo do mês

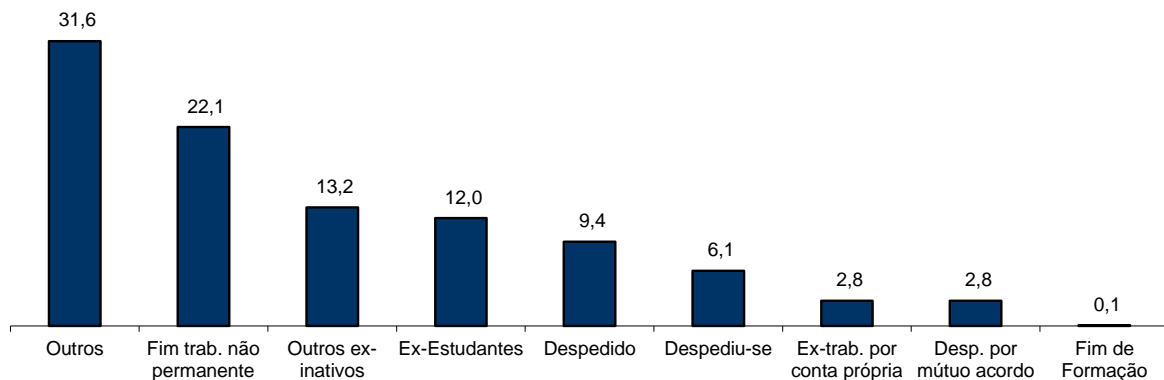
REGIÃO AUTÓNOMA DA MADEIRA

MOTIVOS DE INSCRIÇÃO	H	M	TOTAL	%
Total	518	560	1 078	100,0
Ex-Estudantes	54	75	129	12,0
Fim de Formação	1	-	1	0,1
Despedido	45	56	101	9,4
Despediu-se	30	36	66	6,1
Despedimento por mútuo acordo	17	13	30	2,8
Fim de trabalho não permanente	121	117	238	22,1
Ex-trabalhador por conta própria	18	12	30	2,8
Outros ex-inativos *	56	86	142	13,2
Outros **	176	165	341	31,6

* Outros ex-inativos - inclui ex-domésticas, reformados e indivíduos em situação de inatividade que decidiram procurar um emprego por conta de outrem.

** Outros - inclui reinscrições após anulações por falta à conv/controlo, ex-emigrantes e beneficiários de prestações de desemprego no espaço europeu.

Distribuição Percentual dos Desempregados Inscritos por Motivos de Inscrição



QUADRO IX - OFERTAS DE EMPREGO POR GRUPOS DE PROFISSÕES

Movimento ao longo dos meses

REGIÃO AUTÓNOMA DA MADEIRA

Grupos de Profissões - CPP/10	MAIO/16		ABRIL/17		MAIO/17		Var. %	
	V.A.	%	V.A.	%	V.A.	%	Mês homól.	Mês anter.
Total	222	100,0	229	100,0	270	100,0	21,6	17,9
01 Oficiais das Forças Armadas	-	-	-	-	-	-	-	-
02 Sargentos das Forças Armadas	-	-	-	-	-	-	-	-
03 Outro pessoal das Forças Armadas	-	-	-	-	-	-	-	-
11 Repres.do poder legislativo e de órgãos executivos, dirigentes sup. Adm.Pública, de org.espec., diretores e gestores de empresas	-	-	-	-	-	-	-	-
12 Diretores de serviços administrativos e comerciais	-	-	-	-	-	-	-	-
13 Diretores de produção e de serviços especializados	-	-	-	-	-	-	-	-
14 Diretores de hotelaria, restauração, comércio e de outros serviços	-	-	1	0,4	-	-	-	-100,0
21 Especialistas das ciências físicas, matemáticas, engenharias e técnicas afins	3	1,4	1	0,4	7	2,6	133,3	600,0
22 Profissionais de saúde	4	1,8	1	0,4	2	0,7	-50,0	100,0
23 Professores	-	-	1	0,4	-	-	-	-100,0
24 Especialistas em finanças, contabilidade, org. administrativa, relações púb. e comerciais	3	1,4	5	2,2	7	2,6	133,3	40,0
25 Especialistas em tecnologias de informação e comunicação (TIC)	1	0,5	-	-	-	-	-100,0	-
26 Especialistas em assuntos jurídicos, sociais, artísticos e culturais	2	0,9	-	-	2	0,7	-	-
31 Técnicos e profissões das ciências e engenharia, de nível intermédio	-	-	-	-	3	1,1	-	-
32 Técnicos e profissionais, de nível intermédio da saúde	-	-	2	0,9	2	0,7	-	-
33 Técnicos de nível intermédio, das áreas financeira, administrativa e dos negócios	8	3,6	7	3,1	6	2,2	-25,0	-14,3
34 Técnicos nível intermédio dos serviços jurídicos, sociais, desportivos, culturais e simil.	1	0,5	-	-	3	1,1	200,0	-
35 Técnicos das tecnologias de informação e comunicação	-	-	-	-	-	-	-	-
41 Empregados de escritório, secretários em geral e operadores de processamento de dados	13	5,9	8	3,5	9	3,3	-30,8	12,5
42 Pessoal de apoio direto a clientes	9	4,1	6	2,6	7	2,6	-22,2	16,7
43 Operadores de dados, de contabilidade, estatística, de serv. financ. e relac. com o registo	2	0,9	3	1,3	2	0,7	-	-33,3
44 Outro pessoal de apoio de tipo administrativo	-	-	-	-	-	-	-	-
51 Trabalhadores dos serviços pessoais	86	38,7	84	36,7	81	30,0	-5,8	-3,6
52 Vendedores	21	9,5	18	7,9	23	8,5	9,5	27,8
53 Trabalhadores dos cuidados pessoais e similares	3	1,4	2	0,9	3	1,1	-	50,0
54 Pessoal dos serviços de proteção e segurança	2	0,9	3	1,3	3	1,1	50,0	-
61 Agricultores e trab. qualificados da agricultura e prod. animal, orientados para o mercado	-	-	3	1,3	7	2,6	-	133,3
62 Trab. qualificados da floresta, pesca e caça, orientados para o mercado	-	-	2	0,9	5	1,9	-	150,0
63 Agricultores, criadores de animais, pescadores, caçadores e coletores, de subsistência	-	-	-	-	1	0,4	-	-
71 Trabalhadores qualificados da construção e similares, exceto eletricitista	9	4,1	12	5,2	14	5,2	55,6	16,7
72 Trabalhadores qualificados da metalurgia, metalomecânica e similares	4	1,8	3	1,3	10	3,7	150,0	233,3
73 Trab. qualificados da impressão, fabrico de instrum. precisão, joalheiros, artesãos e simil.	1	0,5	-	-	-	-	-100,0	-
74 Trabalhadores qualificados em eletricidade e em eletrónica	2	0,9	3	1,3	21	7,8	950,0	600,0
75 Trabalhadores da transf. alimentos, da madeira, do vestuário e outras ind. e artesanato	10	4,5	7	3,1	6	2,2	-40,0	-14,3
81 Operadores de instalações fixas e máquinas	-	-	-	-	-	-	-	-
82 Trabalhadores da montagem	-	-	-	-	-	-	-	-
83 Condutores de veículos e operadores de equipamentos móveis	4	1,8	6	2,6	5	1,9	25,0	-16,7
91 Trabalhadores de limpeza	11	5,0	19	8,3	10	3,7	-9,1	-47,4
92 Trabalhadores não qualificados da agricultura, produção animal, pesca e floresta	-	-	1	0,4	-	-	-	-100,0
93 Trabalhadores não qualificados da ind. extrativa, construção, ind. transf. e transportes	10	4,5	12	5,2	8	3,0	-20,0	-33,3
94 Assistentes na preparação de refeições	10	4,5	16	7,0	17	6,3	70,0	6,3
95 Vendedores ambulantes (exceto de alimentos) e prestadores de serviços na rua	-	-	-	-	-	-	-	-
96 Trabalhadores dos resíduos e de outros serviços elementares	3	1,4	3	1,3	6	2,2	100,0	100,0

QUADRO X - OFERTAS DE EMPREGO POR ATIVIDADE ECONÓMICA

Movimento ao longo dos meses

REGIÃO AUTÓNOMA DA MADEIRA

Atividade Económica - CAE / Rev.3	MAIO/16		ABRIL/17		MAIO/17		Var. %	
	V.A.	%	V.A.	%	V.A.	%	Mês homól.	Mês anter.
Total	222	100,0	229	100,0	270	100,0	21,6	17,9
Agricultura, pecuária, caça, floresta e pesca	1	0,5	4	1,7	10	3,7	900,0	150,0
Indústria, energia e água e construção	33	14,9	34	14,8	52	19,3	57,6	52,9
Indústrias extrativas	-	-	2	0,9	-	-	-	-100,0
Indústrias alimentares das bebidas e do tabaco	17	7,7	7	3,1	8	3,0	-52,9	14,3
Fabricação de têxteis	-	-	1	0,4	-	-	-	-100,0
Indústria do vestuário	-	-	-	-	-	-	-	-
Indústria do couro e dos produtos do couro	-	-	-	-	-	-	-	-
Indústria da madeira e da cortiça	1	0,5	-	-	-	-	-100,0	-
Indústrias do papel, impressão e reprodução	2	0,9	-	-	-	-	-100,0	-
Fab.prod. petrol., quím., farmac., borracha e plástico	1	0,5	4	1,7	3	1,1	200,0	-25,0
Fab. de outros produtos minerais não metálicos	-	-	3	1,3	-	-	-	-100,0
Ind. metalúrgica de base e fab. produtos metálicos	2	0,9	1	0,4	1	0,4	-50,0	-
Fab. eq. informático, elétrico, máq. e equip. n.e.	-	-	-	-	-	-	-	-
Fab. veic. automóveis e outro equip.de transporte	-	-	-	-	-	-	-	-
Fab.mobiliário, repar. máq. e equip., e outras ind.transf.	1	0,5	-	-	15	5,6	1400,0	-
Eletricidade, gás e água, saneam., resíd.e despoluição	-	-	-	-	-	-	-	-
Construção	9	4,1	16	7,0	25	9,3	177,8	56,3
Serviços	188	84,7	191	83,4	208	77,0	10,6	8,9
Comércio, manut. repar. veículos autom. e motoc.	1	0,5	4	1,7	10	3,7	900,0	150,0
Comércio por grosso e a retalho	37	16,7	30	13,1	28	10,4	-24,3	-6,7
Transportes e armazenagem	3	1,4	1	0,4	-	-	-100,0	-100,0
Alojamento, restauração e similares	88	39,6	112	48,9	111	41,1	26,1	-0,9
Atividades de informação e de comunicação	3	1,4	2	0,9	2	0,7	-33,3	-
Atividades financeiras e de seguros	-	-	-	-	-	-	-	-
Atividades imobiliárias, administ. e dos serviços apoio	19	8,6	17	7,4	20	7,4	5,3	17,6
Atividades de consultoria, científicas, técnicas e simil.	7	3,2	3	1,3	14	5,2	100,0	366,7
Admin. pública, educação, ativ. saúde e apoio social	9	4,1	5	2,2	7	2,6	-22,2	40,0
Outras atividades de serviços	21	9,5	17	7,4	16	5,9	-23,8	-5,9

QUADRO XI - OFERTAS DE EMPREGO POR GRUPOS DE PROFISSÕES

Situação no fim dos meses

REGIÃO AUTÓNOMA DA MADEIRA

Grupos de Profissões - CPP/10	MAIO/16		ABRIL/17		MAIO/17		Var. %	
	V.A.	%	V.A.	%	V.A.	%	Mês homól.	Mês anter.
Total	342	100,0	449	100,0	375	100,0	9,6	-16,5
01 Oficiais das Forças Armadas	-	-	-	-	-	-	-	-
02 Sargentos das Forças Armadas	-	-	-	-	-	-	-	-
03 Outro pessoal das Forças Armadas	-	-	-	-	-	-	-	-
11 Repres.do poder legislativo e de órgãos executivos, dirigentes sup. Adm.Pública, de org.espec., diretores e gestores de empresas	1	0,3	-	-	-	-	-100,0	-
12 Diretores de serviços administrativos e comerciais	-	-	-	-	-	-	-	-
13 Diretores de produção e de serviços especializados	-	-	-	-	-	-	-	-
14 Diretores de hotelaria, restauração, comércio e de outros serviços	-	-	1	0,2	1	0,3	-	-
21 Especialistas das ciências físicas, matemáticas, engenharias e técnicas afins	4	1,2	4	0,9	5	1,3	25,0	25,0
22 Profissionais de saúde	7	2,0	3	0,7	4	1,1	-42,9	33,3
23 Professores	1	0,3	2	0,4	2	0,5	100,0	-
24 Especialistas em finanças, contabilidade, org. administrativa, relações púb. e comerciais	4	1,2	12	2,7	7	1,9	75,0	-41,7
25 Especialistas em tecnologias de informação e comunicação (TIC)	3	0,9	1	0,2	-	-	-100,0	-100,0
26 Especialistas em assuntos jurídicos, sociais, artísticos e culturais	1	0,3	-	-	2	0,5	100,0	-
31 Técnicos e profissões das ciências e engenharia, de nível intermédio	1	0,3	3	0,7	3	0,8	200,0	-
32 Técnicos e profissionais, de nível intermédio da saúde	1	0,3	5	1,1	3	0,8	200,0	-40,0
33 Técnicos de nível intermédio, das áreas financeira, administrativa e dos negócios	11	3,2	19	4,2	15	4,0	36,4	-21,1
34 Técnicos nível intermédio dos serviços jurídicos, sociais, desportivos, culturais e simil.	1	0,3	2	0,4	2	0,5	100,0	-
35 Técnicos das tecnologias de informação e comunicação	1	0,3	2	0,4	-	-	-100,0	-100,0
41 Empregados de escritório, secretários em geral e operadores de processamento de dados	22	6,4	17	3,8	10	2,7	-54,5	-41,2
42 Pessoal de apoio direto a clientes	25	7,3	17	3,8	7	1,9	-72,0	-58,8
43 Operadores de dados, de contabilidade, estatística, de serv. financ. e relac. com o registo	3	0,9	8	1,8	4	1,1	33,3	-50,0
44 Outro pessoal de apoio de tipo administrativo	-	-	-	-	-	-	-	-
51 Trabalhadores dos serviços pessoais	130	38,0	155	34,5	126	33,6	-3,1	-18,7
52 Vendedores	35	10,2	50	11,1	50	13,3	42,9	-
53 Trabalhadores dos cuidados pessoais e similares	3	0,9	4	0,9	3	0,8	-	-25,0
54 Pessoal dos serviços de proteção e segurança	4	1,2	4	0,9	5	1,3	25,0	25,0
61 Agricultores e trab. qualificados da agricultura e prod. animal, orientados para o mercado	-	-	5	1,1	9	2,4	-	80,0
62 Trab. qualificados da floresta, pesca e caça, orientados para o mercado	-	-	2	0,4	6	1,6	-	200,0
63 Agricultores, criadores de animais, pescadores, caçadores e coletores, de subsistência	-	-	-	-	1	0,3	-	-
71 Trabalhadores qualificados da construção e similares, exceto eletricitista	5	1,5	22	4,9	23	6,1	360,0	4,5
72 Trabalhadores qualificados da metalurgia, metalomecânica e similares	5	1,5	9	2,0	10	2,7	100,0	11,1
73 Trab. qualificados da impressão, fabrico de instrum. precisão, joalheiros, artesãos e simil.	-	-	1	0,2	-	-	-	-100,0
74 Trabalhadores qualificados em eletricidade e em eletrónica	2	0,6	6	1,3	7	1,9	250,0	16,7
75 Trabalhadores da transf. alimentos, da madeira, do vestuário e outras ind. e artesanato	16	4,7	14	3,1	13	3,5	-18,8	-7,1
81 Operadores de instalações fixas e máquinas	-	-	1	0,2	-	-	-	-100,0
82 Trabalhadores da montagem	-	-	-	-	-	-	-	-
83 Condutores de veículos e operadores de equipamentos móveis	4	1,2	6	1,3	5	1,3	25,0	-16,7
91 Trabalhadores de limpeza	15	4,4	28	6,2	17	4,5	13,3	-39,3
92 Trabalhadores não qualificados da agricultura, produção animal, pesca e floresta	-	-	2	0,4	-	-	-	-100,0
93 Trabalhadores não qualificados da ind. extrativa, construção, ind. transf. e transportes	11	3,2	18	4,0	17	4,5	54,5	-5,6
94 Assistentes na preparação de refeições	15	4,4	24	5,3	13	3,5	-13,3	-45,8
95 Vendedores ambulantes (exceto de alimentos) e prestadores de serviços na rua	-	-	-	-	-	-	-	-
96 Trabalhadores dos resíduos e de outros serviços elementares	11	3,2	2	0,4	5	1,3	-54,5	150,0

QUADRO XII - OFERTAS DE EMPREGO POR ATIVIDADE ECONÓMICA
Situação no fim dos meses

REGIÃO AUTÓNOMA DA MADEIRA

Atividade Económica - CAE / Rev.3	MAIO/16		ABRIL/17		MAIO/17		Var. %	
	V.A.	%	V.A.	%	V.A.	%	Mês homól.	Mês anter.
Total	342	100,0	449	100,0	375	100,0	9,6	-16,5
Agricultura, pecuária, caça, floresta e pesca	1	0,3	4	0,9	12	3,2	1100,0	200,0
Indústria, energia e água e construção	38	11,1	72	16,0	64	17,1	68,4	-11,1
Indústrias extrativas	-	-	3	0,7	1	0,3	-	-66,7
Indústrias alimentares das bebidas e do tabaco	21	6,1	10	2,2	10	2,7	-52,4	-
Fabricação de têxteis	2	0,6	4	0,9	2	0,5	-	-50,0
Indústria do vestuário	-	-	-	-	-	-	-	-
Indústria do couro e dos produtos do couro	-	-	-	-	-	-	-	-
Indústria da madeira e da cortiça	2	0,6	-	-	-	-	-100,0	-
Indústrias do papel, impressão e reprodução	1	0,3	-	-	-	-	-100,0	-
Fab. prod. petrol., quím., farmac., borracha e plástico	1	0,3	8	1,8	9	2,4	800,0	12,5
Fab. de outros produtos minerais não metálicos	-	-	3	0,7	1	0,3	-	-66,7
Ind. metalúrgica de base e fab. produtos metálicos	2	0,6	4	0,9	3	0,8	50,0	-25,0
Fab. eq. informático, elétrico, máq. e equip. n.e.	-	-	-	-	-	-	-	-
Fab. veic. automóveis e outro equip.de transporte	-	-	-	-	-	-	-	-
Fab.mobiliário, repar. máq. e equip., e outras ind.transf.	4	1,2	4	0,9	3	0,8	-25,0	-25,0
Eletricidade, gás e água, saneam., resíd.e despoluição	-	-	1	0,2	-	-	-	-100,0
Construção	5	1,5	35	7,8	35	9,3	600,0	-
Serviços	303	88,6	373	83,1	299	79,7	-1,3	-19,8
Comércio, manut. repar. veículos autom. e motoc.	5	1,5	15	3,3	13	3,5	160,0	-13,3
Comércio por grosso e a retalho	54	15,8	77	17,1	66	17,6	22,2	-14,3
Transportes e armazenagem	2	0,6	1	0,2	1	0,3	-50,0	-
Alojamento, restauração e similares	152	44,4	187	41,6	147	39,2	-3,3	-21,4
Atividades de informação e de comunicação	11	3,2	8	1,8	2	0,5	-81,8	-75,0
Atividades financeiras e de seguros	1	0,3	-	-	-	-	-100,0	-
Atividades imobiliárias, administ. e dos serviços apoio	30	8,8	33	7,3	29	7,7	-3,3	-12,1
Atividades de consultoria, científicas, técnicas e simil.	7	2,0	9	2,0	11	2,9	57,1	22,2
Admin. pública, educação, ativ. saúde e apoio social	11	3,2	15	3,3	5	1,3	-54,5	-66,7
Outras atividades de serviços	30	8,8	28	6,2	25	6,7	-16,7	-10,7

QUADRO XIII - COLOCAÇÕES EFECTUADAS POR GRUPOS DE PROFISSÕES
Movimento ao longo dos meses

REGIÃO AUTÓNOMA DA MADEIRA

Grupos de Profissões - CPP/10	MAIO/16				ABRIL/17				MAIO/17				Var. %	
	H	M	TOTAL	%	H	M	TOTAL	%	H	M	TOTAL	%	Mês homól.	Mês anter.
Total	47	62	109	100,0	38	64	102	100,0	52	84	136	100,0	24,8	33,3
01 Oficiais das Forças Armadas	-	-	-	-	-	-	-	-	-	-	-	-	-	-
02 Sargentos das Forças Armadas	-	-	-	-	-	-	-	-	-	-	-	-	-	-
03 Outro pessoal das Forças Armadas	-	-	-	-	-	-	-	-	-	-	-	-	-	-
11 Repres.do poder legislativo e de órgãos executivos, dirigentes sup. Adm.Pública, de org.espec., diretores e gestores de	-	-	-	-	-	-	-	-	-	-	-	-	-	-
12 Diretores de serviços administrativos e comerciais	-	-	-	-	-	-	-	-	-	-	-	-	-	-
13 Diretores de produção e de serviços especializados	-	-	-	-	-	-	-	-	-	-	-	-	-	-
14 Diretores de hotelaria, restauração, comércio e de outros serviços	-	-	-	-	-	-	-	-	-	-	-	-	-	-
21 Especialistas das ciências físicas, matemáticas, engenharias e técnicas afins	1	-	1	0,9	-	-	-	-	3	2	5	3,7	400,0	-
22 Profissionais de saúde	1	1	2	1,8	-	-	-	-	-	-	-	-	-100,0	-
23 Professores	-	-	-	-	-	-	-	-	-	-	-	-	-	-
24 Especialistas em finanças, contabilidade, org. administrativa, relações púb. e comerciais	-	1	1	0,9	-	1	1	1,0	-	3	3	2,2	200,0	200,0
25 Especialistas em tecnologias de informação e comunicação (TIC)	1	-	1	0,9	-	-	-	-	-	-	-	-	-100,0	-
26 Especialistas em assuntos jurídicos, sociais, artísticos e culturais	-	2	2	1,8	-	-	-	-	-	-	-	-	-100,0	-
31 Técnicos e profissões das ciências e engenharia, de nível intermédio	-	-	-	-	-	-	-	-	-	1	1	0,7	-	-
32 Técnicos e profissionais, de nível intermédio da saúde	-	-	-	-	-	5	5	4,9	1	2	3	2,2	-	-40,0
33 Técnicos de nível intermédio, das áreas financeira, administrativa e dos negócios	1	4	5	4,6	1	3	4	3,9	2	2	4	2,9	-20,0	0,0
34 Técnicos nível intermédio dos serviços jurídicos, sociais, desportivos, culturais e simil.	1	1	2	1,8	-	-	-	-	-	-	-	-	-100,0	-
35 Técnicos das tecnologias de informação e comunicação	-	-	-	-	-	-	-	-	-	-	-	-	-	-
41 Empregados de escritório, secretários em geral e operadores de processamento de dados	1	7	8	7,3	-	6	6	5,9	1	6	7	5,1	-12,5	16,7
42 Pessoal de apoio direto a clientes	1	-	1	0,9	-	-	-	-	1	4	5	3,7	400,0	-
43 Operadores de dados, de contabilidade, estatística, de serv. financ. e relac. com o registo	1	-	1	0,9	-	-	-	-	3	1	4	2,9	300,0	-
44 Outro pessoal de apoio de tipo administrativo	-	-	-	-	-	-	-	-	-	-	-	-	-	-
51 Trabalhadores dos serviços pessoais	12	24	36	33,0	15	20	35	34,3	12	27	39	28,7	8,3	11,4
52 Vendedores	6	11	17	15,6	3	7	10	9,8	-	12	12	8,8	-29,4	20,0
53 Trabalhadores dos cuidados pessoais e similares	-	3	3	2,8	-	7	7	6,9	1	1	2	1,5	-33,3	-71,4
54 Pessoal dos serviços de proteção e segurança	-	-	-	-	-	-	-	-	-	-	-	-	-	-
61 Agricultores e trab. qualificados da agricultura e prod. animal, orientados para o mercado	-	-	-	-	-	-	-	-	1	1	2	1,5	-	-
62 Trab. qualificados da floresta, pesca e caça, orientados para o mercado	-	-	-	-	-	-	-	-	1	-	1	0,7	-	-
63 Agricultores, criadores de animais, pescadores, caçadores e coletores, de subsistência	-	-	-	-	-	-	-	-	-	-	-	-	-	-
71 Trabalhadores qualificados da construção e similares, exceto electricista	7	-	7	6,4	5	-	5	4,9	4	-	4	2,9	-42,9	-20,0
72 Trabalhadores qualificados da metalurgia, metalomecânica e simil.	4	-	4	3,7	-	-	-	-	3	-	3	2,2	-25,0	-
73 Trab. qualificados da impressão, fabrico de instrum. precisão, joalheiros, artesãos e simil.	1	-	1	0,9	-	-	-	-	-	-	-	-	-100,0	-
74 Trabalhadores qualificados em eletricidade e em eletrónica	1	-	1	0,9	1	-	1	1,0	2	-	2	1,5	100,0	100,0
75 Trabalhadores da transf. alimentos, da madeira, do vestuário e outras ind. e artesanato	2	1	3	2,8	2	1	3	2,9	1	2	3	2,2	0,0	0,0
81 Operadores de instalações fixas e máquinas	-	-	-	-	-	-	-	-	-	-	-	-	-	-
82 Trabalhadores da montagem	-	-	-	-	-	-	-	-	-	-	-	-	-	-
83 Condutores de veículos e operadores de equipamentos móveis	3	-	3	2,8	2	-	2	2,0	2	-	2	1,5	-33,3	0,0
91 Trabalhadores de limpeza	-	7	7	6,4	3	10	13	12,7	2	9	11	8,1	57,1	-15,4
92 Trabalhadores não qualificados da agricultura, produção animal, pesca e floresta	-	-	-	-	-	-	-	-	-	-	-	-	-	-
93 Trabalhadores não qualificados da ind. extrativa, construção, ind. transf. e transportes	1	-	1	0,9	3	-	3	2,9	4	-	4	2,9	300,0	33,3
94 Assistentes na preparação de refeições	1	-	1	0,9	1	4	5	4,9	5	11	16	11,8	1500,0	220,0
95 Vendedores ambulantes (exceto de alimentos) e prestadores de serviços na rua	-	-	-	-	-	-	-	-	-	-	-	-	-	-
96 Trabalhadores dos resíduos e de outros serviços elementares	1	-	1	0,9	2	-	2	2,0	3	-	3	2,2	200,0	50,0



QUADRO XIV - COLOCAÇÕES EFECTUADAS POR ATIVIDADE ECONÓMICA
Movimento ao longo dos meses

REGIÃO AUTÓNOMA DA MADEIRA

Actividade Económica - CAE / Rev.3	MAIO/16				ABRIL/17				MAIO/17				Var. %	
	H	M	TOTAL	%	H	M	TOTAL	%	H	M	TOTAL	%	Mês homól.	Mês anter.
Total	47	62	109	100,0	38	64	102	100,0	52	84	136	100,0	24,8	33,3
Agricultura, pecuária, caça, floresta e pesca	1	-	1	0,9	-	-	-	-	-	2	2	1,5	100,0	-
Indústria, energia e água e construção	11	5	16	14,7	7	2	9	8,8	14	4	18	13,2	12,5	100,0
Indústrias extrativas	-	-	-	-	-	-	-	-	-	-	-	-	-	-
Indústrias alimentares das bebidas e do tabaco	2	2	4	3,7	-	1	1	1,0	2	2	4	2,9	-	300,0
Fabricação de têxteis	-	-	-	-	-	-	-	-	-	1	1	0,7	-	-
Indústria do vestuário	-	-	-	-	-	-	-	-	-	-	-	-	-	-
Indústria do couro e dos produtos do couro	-	-	-	-	-	-	-	-	-	-	-	-	-	-
Indústria da madeira e da cortiça	-	-	-	-	-	-	-	-	-	-	-	-	-	-
Indústrias do papel, impressão e reprodução	1	-	1	0,9	-	-	-	-	-	-	-	-	-100,0	-
Fab.prod. petrol., quím., farmac., borracha e plástico	1	-	1	0,9	-	-	-	-	-	-	-	-	-100,0	-
Fab. de outros produtos minerais não metálicos	-	-	-	-	1	-	1	1,0	-	-	-	-	-	-100,0
Ind. metalúrgica de base e fab. produtos metálicos	-	-	-	-	-	-	-	-	-	-	-	-	-	-
Fab. eq. informático, elétrico, máq. e equip. n.e.	-	-	-	-	-	-	-	-	-	-	-	-	-	-
Fab. veíc. automóveis e outro equip.de transporte	-	-	-	-	-	-	-	-	-	-	-	-	-	-
Fab. mobiliário, repar. máq. e equip., e outras ind.transf.	-	-	-	-	-	-	-	-	2	-	2	1,5	-	-
Eletricidade, gás e água, saneam., resid.e despoluição	-	1	1	0,9	1	-	1	1,0	-	1	1	0,7	-	-
Construção	7	2	9	8,3	5	1	6	5,9	10	-	10	7,4	11,1	66,7
Serviços	35	57	92	84,4	31	62	93	91,2	38	78	116	85,3	26,1	24,7
Comércio, manut. repar. veículos autom. e motoc.	2	-	2	1,8	2	1	3	2,9	4	-	4	2,9	100,0	33,3
Comércio por grosso e a retalho	7	10	17	15,6	7	8	15	14,7	5	9	14	10,3	-17,6	-6,7
Transportes e armazenagem	2	-	2	1,8	1	-	1	1,0	-	-	-	-	-100,0	-100,0
Alojamento, restauração e similares	13	22	35	32,1	14	26	40	39,2	18	44	62	45,6	77,1	55,0
Atividades de informação e de comunicação	1	1	2	1,8	-	1	1	1,0	-	1	1	0,7	-50,0	-
Atividades financeiras e de seguros	-	-	-	-	-	-	-	-	-	-	-	-	-	-
Atividades imobiliárias, administ. e dos serviços apoio	2	4	6	5,5	1	4	5	4,9	3	6	9	6,6	50,0	80,0
Atividades de consultoria, científicas, técnicas e simil.	3	3	6	5,5	-	2	2	2,0	3	7	10	7,4	66,7	400,0
Admin. pública, educação, ativ. saúde e apoio social	-	5	5	4,6	3	13	16	15,7	2	4	6	4,4	20,0	-62,5
Outras atividades de serviços	5	12	17	15,6	3	7	10	9,8	3	7	10	7,4	-41,2	-



CONCEITOS E DEFINIÇÕES:

PEDIDOS DE EMPREGO - Total de pessoas com idade igual ou superior a 16 anos (salvaguardando as reservas previstas na lei), inscritas no Centro de Emprego para obter um emprego por conta de outrem.

Subdividem-se nas categorias:

DESEMPREGADOS/DESEMPREGO REGISTADO - Candidatos inscritos que não têm trabalho, procuram um emprego como trabalhador por conta de outrem, estão imediatamente disponíveis e têm capacidade para trabalhar, dos quais:

1º emprego: nunca trabalharam,
Novo emprego: já trabalharam.

EMPREGADOS - Candidatos inscritos que, tendo um emprego a tempo completo ou parcial pretendem mudar para outro emprego; (inclui candidatos na situação de suspensos temporariamente do trabalho, mas que mantêm um vínculo formal à empresa);

OCUPADOS - Candidatos inscritos a desenvolver uma atividade temporária, no âmbito da satisfação de necessidades coletivas, ao abrigo de um Programa Ocupacional de Emprego, a frequentar formação profissional ou integrado em medidas ativas de emprego, com exceção das medidas que visem a criação do próprio emprego ou de postos de trabalho, ou seja, que visem a integração direta no mercado de trabalho;

INDISPONÍVEIS TEMPORARIAMENTE - Candidatos inscritos que não reúnem as condições imediatas para o trabalho e apresentam indisponibilidade justificada.

DESEMPREGADOS JOVENS - Candidatos desempregados com menos de 25 anos de idade.

DESEMPREGADOS ADULTOS - Candidatos desempregados com 25 ou mais anos de idade.

DESEMPREGADOS DE CURTA DURAÇÃO - Candidatos inscritos como desempregados há menos de um ano.

DESEMPREGADOS DE LONGA DURAÇÃO - Candidatos inscritos como desempregados há um ano ou mais.

OFERTAS DE EMPREGO - Empregos disponíveis comunicados pelas entidades empregadoras ao Centro de Emprego.

COLOCAÇÕES - Ofertas de emprego satisfeitas, com candidatos apresentados pelo Centro de Emprego.

AUTOCOLOCAÇÕES - Obtenção, por iniciativa própria, de colocações profissionais.

As estatísticas dos **Pedidos** e **Ofertas de Emprego**, podem referir-se a:

Situação no fim do mês - Número de registos existentes no final do mês.

Movimento ao longo do mês - Número de registos durante o mês.

As estatísticas das **Colocações** referem-se apenas ao movimento ao longo do mês.

CLASSIFICAÇÕES UTILIZADAS:

Classificação Portuguesa das Profissões - 2010 - 14ª Deliberação da secção permanente de coordenação estatística do Conselho Superior de Estatística - Instituto Nacional de Estatística, I.P. (DR, IIª Série, nº106 de 01/06/2010).

Classificação Portuguesa das Atividades Económicas – CAE - Rev. 3 (D.L. 381/2007, de 14/11).



SINAIS CONVENCIONAIS:

- ... Confidencial
- Resultado nulo
- x Dado não disponível
- * Dado retificado
- 0 Dado inferior a metade da unidade utilizada

SIGLAS

- | | |
|----------------------|-------------------------|
| H | Total no sexo masculino |
| M | Total no sexo feminino |
| < 25 anos | Menores de 25 anos |
| >= 25 anos | Com 25 anos ou mais |
| < 1 ano | Há menos de 1 ano |
| >= 1 ano | Há 1 ano ou mais |
| % | Valor percentual |

FICHA TÉCNICA

Edição

Secretaria Regional da Inclusão e Assuntos Sociais
Instituto de Emprego da Madeira, IP-RAM
Rua da Boa Viagem, nº 36
9060 - 027 Funchal
Tel.: 291 213 260 /1
Fax: 291 220 014
E-mail: emprego@iem.madeira.gov.pt
Site: www.iem.gov-madeira.pt

Coordenação e Conceção Gráfica

Direção de Planeamento e Promoção de Emprego
Gabinete de Planeamento e Estatística

Formato: Publicação em suporte eletrónico

Periodicidade: Mensal

Data de edição: Junho de 2017