

SÍNTESE - INDICADORES DO MERCADO DE EMPREGO

REGIÃO AUTÓNOMA DA MADEIRA

	AGOSTO/16		JULHO/17		AGOSTO/17		VARIACÃO %	
	V.A.	%	V.A.	%	V.A.	%	Mês Homólogo	Mês Anterior
DESEMPREGO REGISTRADO	20.770	100,0	17.342	100,0	17.274	100,0	-16,8	-0,4
Homens	10.934	52,6	8.635	49,8	8.592	49,7	-21,4	-0,5
Mulheres	9.836	47,4	8.707	50,2	8.682	50,3	-11,7	-0,3
< 25 anos de idade	2.752	13,2	1.938	11,2	2.027	11,7	-26,3	4,6
Homens	1.292		875		925		-28,4	5,7
Mulheres	1.460		1.063		1.102		-24,5	3,7
>= 25 anos de idade	18.018	86,8	15.404	88,8	15.247	88,3	-15,4	-1,0
Homens	9.642		7.760		7.667		-20,5	-1,2
Mulheres	8.376		7.644		7.580		-9,5	-0,8
< 1 ano de inscrição	8.655	41,7	7.254	41,8	7.435	43,0	-14,1	2,5
Homens	4.402		3.426		3.512		-20,2	2,5
Mulheres	4.253		3.828		3.923		-7,8	2,5
>= 1 ano de inscrição	12.115	58,3	10.088	58,2	9.839	57,0	-18,8	-2,5
Homens	6.532		5.209		5.080		-22,2	-2,5
Mulheres	5.583		4.879		4.759		-14,8	-2,5
Primeiro Emprego	2.507	12,1	1.809	10,4	1.761	10,2	-29,8	-2,7
Novo Emprego	18.263	87,9	15.533	89,6	15.513	89,8	-15,1	-0,1
Atividades económicas		100,0		100,0		100,0		
Agric.,pecuária,caça, silvic.e pesca	363	2,0	329	2,1	334	2,2	-8,0	1,5
Indústria,energia e água e construção	4.924	27,0	3.510	22,6	3.429	22,1	-30,4	-2,3
Serviços	12.976	71,1	11.694	75,3	11.750	75,7	-9,4	0,5
Nível de Instrução								
Nenhum Nível de Instrução	1.280	6,2	1.034	6,0	1.015	5,9	-20,7	-1,8
Básico - 1º Ciclo	5.098	24,5	4.333	25,0	4.277	24,8	-16,1	-1,3
Básico - 2º Ciclo	4.236	20,4	3.179	18,3	3.137	18,2	-25,9	-1,3
Básico - 3º Ciclo	3.219	15,5	2.555	14,7	2.436	14,1	-24,3	-4,7
Secundário	4.900	23,6	4.376	25,2	4.495	26,0	-8,3	2,7
Superior	2.037	9,8	1.865	10,8	1.914	11,1	-6,0	2,6
PROCURA DE EMPREGO AO LONGO DO MÊS								
Desempregados	1.232	100,0	1.219	100,0	1.179	100,0	-4,3	-3,3
Homens	617	50,1	544	44,6	591	50,1	-4,2	8,6
Mulheres	615	49,9	675	55,4	588	49,9	-4,4	-12,9
Primeiro Emprego	272	22,1	302	24,8	245	20,8	-9,9	-18,9
Novo Emprego	960	77,9	917	75,2	934	79,2	-2,7	1,9
OFERTAS DE EMPREGO								
Recebidas ao longo do mês	230		235		241		4,8	2,6
Permanecem no fim do mês	333		597		686		106,0	14,9
AJUSTAMENTO DO MERCADO DE EMPREGO								
Autocolocações	378		499		442		16,9	-11,4
Colocações	111		119		118		6,3	-0,8

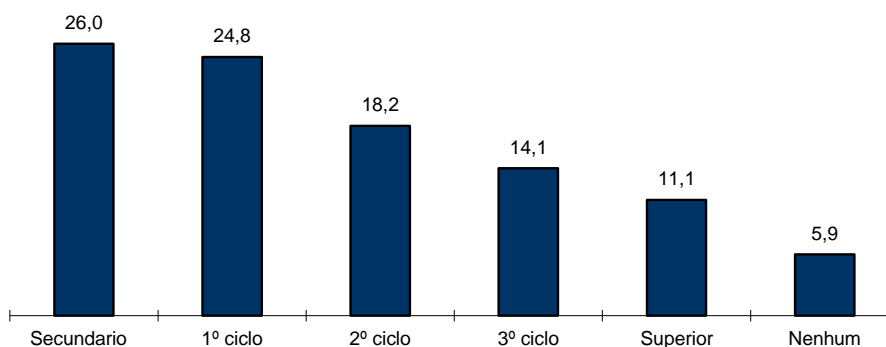


QUADRO I - DESEMPREGO REGISTRADO POR NÍVEL DE INSTRUÇÃO SEGUNDO O GRUPO ETÁRIO E O TEMPO DE INSCRIÇÃO

REGIÃO AUTÓNOMA DA MADEIRA

HOMENS / MULHERES	< 25 ANOS			≥ 25 ANOS			TOTAL
	TOTAL	< 1ANO	≥1ANO	TOTAL	< 1ANO	≥1ANO	
Total	2.027	1.514	513	15.247	5.921	9.326	17.274
Nenhum Nível de Instrução	1	1	0	1.014	249	765	1.015
Básico - 1º Ciclo	45	28	17	4.232	1.309	2.923	4.277
Básico - 2º Ciclo	198	135	63	2.939	1.115	1.824	3.137
Básico - 3º Ciclo	409	298	111	2.027	893	1.134	2.436
Secundário	1.048	795	253	3.447	1.650	1.797	4.495
Superior	326	257	69	1.588	705	883	1.914
HOMENS							
Total	925	693	232	7.667	2.819	4.848	8.592
Nenhum Nível de Instrução	1	1	0	631	161	470	632
Básico - 1º Ciclo	25	15	10	2.368	685	1.683	2.393
Básico - 2º Ciclo	117	75	42	1.592	583	1.009	1.709
Básico - 3º Ciclo	210	161	49	1.030	439	591	1.240
Secundário	480	368	112	1.444	689	755	1.924
Superior	92	73	19	602	262	340	694
MULHERES							
Total	1.102	821	281	7.580	3.102	4.478	8.682
Nenhum Nível de Instrução	0	0	0	383	88	295	383
Básico - 1º Ciclo	20	13	7	1.864	624	1.240	1.884
Básico - 2º Ciclo	81	60	21	1.347	532	815	1.428
Básico - 3º Ciclo	199	137	62	997	454	543	1.196
Secundário	568	427	141	2.003	961	1.042	2.571
Superior	234	184	50	986	443	543	1.220

Distribuição Percentual do Desemprego Registrado por Nível de Instrução

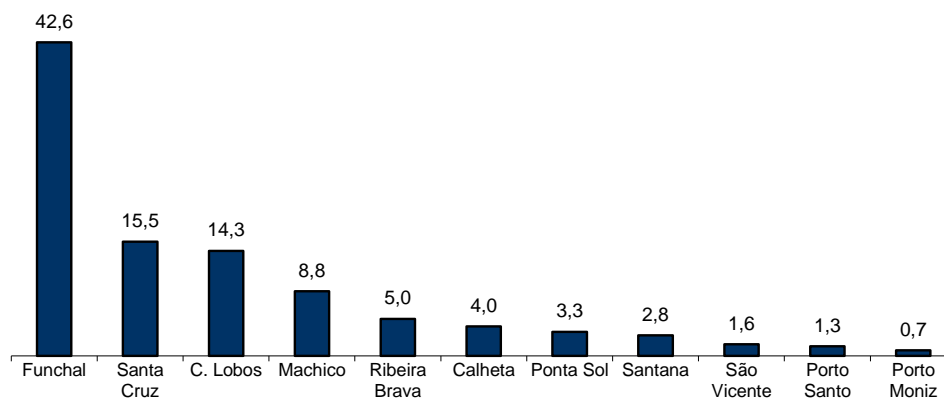


QUADRO II - DESEMPREGO REGISTRADO POR CONCELHOS SEGUNDO O GRUPO ETÁRIO E O TEMPO DE INSCRIÇÃO

REGIÃO AUTÓNOMA DA MADEIRA

HOMENS / MULHERES	< 25 ANOS			≥ 25 ANOS			TOTAL
	TOTAL	< 1ANO	≥1ANO	TOTAL	< 1ANO	≥1ANO	
Total	2.027	1.514	513	15.247	5.921	9.326	17.274
Calheta	91	75	16	604	219	385	695
Câmara de Lobos	369	263	106	2.098	815	1.283	2.467
Funchal	782	612	170	6.584	2.589	3.995	7.366
Machico	171	123	48	1.347	489	858	1.518
Ponta do Sol	84	59	25	479	200	279	563
Porto Moniz	4	1	3	125	55	70	129
Ribeira Brava	98	70	28	771	329	442	869
Santa Cruz	329	246	83	2.350	934	1.416	2.679
Santana	35	22	13	449	120	329	484
São Vicente	46	28	18	229	90	139	275
Porto Santo	18	15	3	211	81	130	229
HOMENS							
Total	925	693	232	7.667	2.819	4.848	8.592
Calheta	49	41	8	307	105	202	356
Câmara de Lobos	132	93	39	1.094	389	705	1.226
Funchal	360	287	73	3.283	1.227	2.056	3.643
Machico	80	54	26	714	236	478	794
Ponta do Sol	41	30	11	217	95	122	258
Porto Moniz	3	1	2	75	27	48	78
Ribeira Brava	38	25	13	413	160	253	451
Santa Cruz	169	126	43	1.088	432	656	1.257
Santana	17	11	6	225	61	164	242
São Vicente	28	17	11	128	48	80	156
Porto Santo	8	8	0	123	39	84	131
MULHERES							
Total	1.102	821	281	7.580	3.102	4.478	8.682
Calheta	42	34	8	297	114	183	339
Câmara de Lobos	237	170	67	1.004	426	578	1.241
Funchal	422	325	97	3.301	1.362	1.939	3.723
Machico	91	69	22	633	253	380	724
Ponta do Sol	43	29	14	262	105	157	305
Porto Moniz	1	0	1	50	28	22	51
Ribeira Brava	60	45	15	358	169	189	418
Santa Cruz	160	120	40	1.262	502	760	1.422
Santana	18	11	7	224	59	165	242
São Vicente	18	11	7	101	42	59	119
Porto Santo	10	7	3	88	42	46	98

Distribuição Percentual do Desemprego Registrado por Concelhos

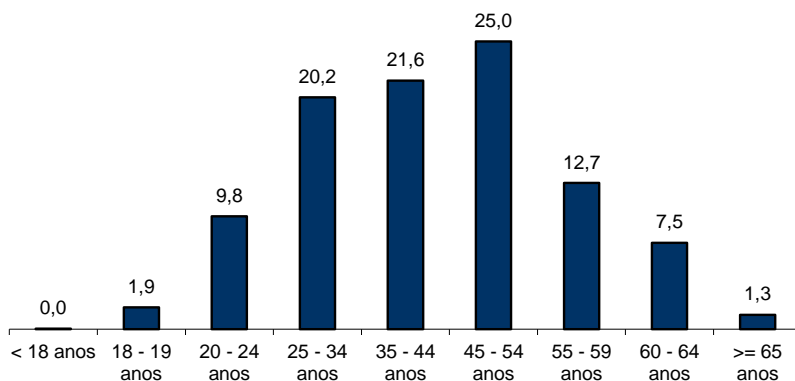


QUADRO III - DESEMPREGO REGISTRADO POR GRUPO ETÁRIO SEGUNDO O TEMPO DE INSCRIÇÃO

REGIÃO AUTÓNOMA DA MADEIRA

HOMENS / MULHERES	TEMPO DE INSCRIÇÃO						TOTAL
	< 1MÊS	1 - 2 MESES	3 - 5 MESES	6 - 11 MESES	12 - 23 MESES	>= 24 MESES	
Total	1.154	2.002	1.811	2.468	2.829	7.010	17.274
< 18 anos	2	2	1	1	-	-	6
18 - 19 anos	72	116	63	48	27	1	327
20 - 24 anos	273	417	239	280	270	215	1.694
25 - 34 anos	266	514	514	653	667	870	3.484
35 - 44 anos	241	409	397	597	678	1412	3.734
45 - 54 anos	181	318	346	549	647	2279	4.320
55 - 59 anos	77	136	164	211	305	1303	2.196
60 - 64 anos	34	74	75	118	206	790	1.297
>= 65 anos	8	16	12	11	29	140	216
HOMENS							
Total	577	901	834	1.200	1.404	3.676	8.592
< 18 anos	1	-	1	1	-	-	3
18 - 19 anos	38	51	30	20	15	-	154
20 - 24 anos	136	165	117	133	116	101	768
25 - 34 anos	129	238	217	291	300	375	1.550
35 - 44 anos	123	171	171	283	326	654	1.728
45 - 54 anos	95	158	169	292	340	1253	2.307
55 - 59 anos	38	74	85	116	175	747	1.235
60 - 64 anos	14	35	36	57	112	468	722
>= 65 anos	3	9	8	7	20	78	125
MULHERES							
Total	577	1.101	977	1.268	1.425	3.334	8.682
< 18 anos	1	2	-	-	-	-	3
18 - 19 anos	34	65	33	28	12	1	173
20 - 24 anos	137	252	122	147	154	114	926
25 - 34 anos	137	276	297	362	367	495	1.934
35 - 44 anos	118	238	226	314	352	758	2.006
45 - 54 anos	86	160	177	257	307	1026	2.013
55 - 59 anos	39	62	79	95	130	556	961
60 - 64 anos	20	39	39	61	94	322	575
>= 65 anos	5	7	4	4	9	62	91

Distribuição Percentual do Desemprego Registrado por Grupos Etários





QUADRO IV - DESEMPREGO REGISTRADO POR GRUPOS DE PROFISSÕES
Situação no fim dos meses

REGIÃO AUTÓNOMA DA MADEIRA

Grupos de Profissões - CPP/10	AGOSTO/16				JULHO/17				AGOSTO/17				Var. %	
	H	M	TOTAL	%	H	M	TOTAL	%	H	M	TOTAL	%	Mês homól.	Mês anter.
Total	10.934	9.836	20.770	100,0	8.635	8.707	17.342	100,0	8.592	8.682	17.274	100,0	-16,8	-0,4
01 Oficiais das Forças Armadas	3	1	4	0,0	5	1	6	0,0	3	1	4	0,0	-	-33,3
02 Sargentos das Forças Armadas	-	-	-	-	-	-	-	-	-	-	-	-	-	-
03 Outro pessoal das Forças Armadas	16	1	17	0,1	16	-	16	0,1	16	-	16	0,1	-5,9	-
11 Repres.do poder legislativo e de órgãos executivos, dirigentes sup. Adm.Pública, de org.espec., diretores e gestores de empresas	8	4	12	0,1	13	3	16	0,1	13	2	15	0,1	25,0	-6,3
12 Diretores de serviços administrativos e comerciais	34	19	53	0,3	30	18	48	0,3	32	16	48	0,3	-9,4	-
13 Diretores de produção e de serviços especializados	15	7	22	0,1	17	8	25	0,1	18	7	25	0,1	13,6	-
14 Diretores de hotelaria, restauração, comércio e de outros serviços	76	43	119	0,6	80	38	118	0,7	82	40	122	0,7	2,5	3,4
21 Especialistas das ciências físicas, matemáticas, engenharias e técnicas afins	261	193	454	2,2	246	157	403	2,3	256	155	411	2,4	-9,5	2,0
22 Profissionais de saúde	26	105	131	0,6	28	96	124	0,7	34	109	143	0,8	9,2	15,3
23 Professores	67	242	309	1,5	55	193	248	1,4	59	197	256	1,5	-17,2	3,2
24 Especialistas em finanças, contabilidade, org. administrativa, relações púb. e comerciais	141	201	342	1,6	121	186	307	1,8	129	192	321	1,9	-6,1	4,6
25 Especialistas em tecnologias de informação e comunicação (TIC)	72	13	85	0,4	67	18	85	0,5	75	16	91	0,5	7,1	7,1
26 Especialistas em assuntos jurídicos, sociais, artísticos e culturais	139	291	430	2,1	116	287	403	2,3	120	283	403	2,3	-6,3	-
31 Técnicos e prof. das ciências e engenharia, de nível intermédio	318	33	351	1,7	242	31	273	1,6	241	30	271	1,6	-22,8	-0,7
32 Técnicos e profissionais, de nível intermédio da saúde	53	134	187	0,9	47	117	164	0,9	49	119	168	1,0	-10,2	2,4
33 Técnicos de nível intermédio, das áreas financeira, administrativa e dos negócios	300	206	506	2,4	232	166	398	2,3	233	173	406	2,4	-19,8	2,0
34 Técnicos nível intermédio dos serviços jurídicos, sociais, desportivos, culturais e simil.	171	171	342	1,6	115	127	242	1,4	119	132	251	1,5	-26,6	3,7
35 Técnicos das tecnologias de informação e comunicação	187	17	204	1,0	137	13	150	0,9	143	18	161	0,9	-21,1	7,3
41 Empregados de escritório, secretários em geral e operadores de processamento de dados	368	896	1.264	6,1	280	824	1.104	6,4	285	814	1.099	6,4	-13,1	-0,5
42 Pessoal de apoio direto a clientes	204	301	505	2,4	179	309	488	2,8	186	318	504	2,9	-0,2	3,3
43 Operadores de dados, de contabilidade, estatística, de serv. financ. e relac. com o registo	248	62	310	1,5	223	54	277	1,6	214	50	264	1,5	-14,8	-4,7
44 Outro pessoal de apoio de tipo administrativo	15	11	26	0,1	18	14	32	0,2	17	13	30	0,2	15,4	-6,3
51 Trabalhadores dos serviços pessoais	638	1.028	1.666	8,0	520	826	1.346	7,8	511	823	1.334	7,7	-19,9	-0,9
52 Vendedores	542	1.551	2.093	10,1	446	1.284	1.730	10,0	473	1.295	1.768	10,2	-15,5	2,2
53 Trabalhadores dos cuidados pessoais e similares	26	597	623	3,0	38	546	584	3,4	40	539	579	3,4	-7,1	-0,9
54 Pessoal dos serviços de proteção e segurança	189	13	202	1,0	146	10	156	0,9	145	10	155	0,9	-23,3	-0,6
61 Agricultores e trab. qualificados da agricultura e prod. animal, orientados para o mercado	322	39	361	1,7	282	37	319	1,8	288	36	324	1,9	-10,2	1,6
62 Trab. qualificados da floresta, pesca e caça, orientados para o mercado	105	-	105	0,5	74	-	74	0,4	76	-	76	0,4	-27,6	2,7
63 Agricultores, criadores de animais, pescadores, caçadores e coletores, de subsistência	42	9	51	0,2	35	8	43	0,2	33	10	43	0,2	-15,7	-
71 Trabalhadores qualificados da construção e similares, exceto electricista	1.935	1	1.936	9,3	1.290	1	1.291	7,4	1.262	1	1.263	7,3	-34,8	-2,2
72 Trabalhadores qualificados da metalurgia, metalomecânica e simil.	458	1	459	2,2	344	2	346	2,0	322	2	324	1,9	-29,4	-6,4
73 Trab. qualificados da impressão, fabrico de instrum. precisão, joalheiros, artesãos e simil.	33	11	44	0,2	31	14	45	0,3	35	15	50	0,3	13,6	11,1
74 Trabalhadores qualificados em eletricidade e em eletrónica	258	4	262	1,3	191	-	191	1,1	193	-	193	1,1	-26,3	1,0
75 Trabalhadores da transf. alimentos, da madeira, do vestuário e outras ind. e artesanato	232	180	412	2,0	185	167	352	2,0	182	175	357	2,1	-13,3	1,4
81 Operadores de instalações fixas e máquinas	88	77	165	0,8	51	79	130	0,7	53	79	132	0,8	-20,0	1,5
82 Trabalhadores da montagem	11	-	11	0,1	7	-	7	0,0	8	-	8	0,0	-27,3	14,3
83 Condutores de veículos e operadores de equipamentos móveis	928	8	936	4,5	736	16	752	4,3	709	16	725	4,2	-22,5	-3,6
91 Trabalhadores de limpeza	226	2.511	2.737	13,2	226	2.268	2.494	14,4	221	2.202	2.423	14,0	-11,5	-2,8
92 Trabalhadores não qualificados da agricultura, produção animal, pesca e floresta	23	12	35	0,2	26	13	39	0,2	28	11	39	0,2	11,4	-
93 Trabalhadores não qualificados da ind. extrativa, construção, ind. transf. e transportes	1.145	251	1.396	6,7	783	200	983	5,7	747	205	952	5,5	-31,8	-3,2
94 Assistentes na preparação de refeições	291	455	746	3,6	260	441	701	4,0	252	441	693	4,0	-7,1	-1,1
95 Vendedores ambulantes (exceto de alimentos) e prestadores de serviços na rua	8	1	9	0,0	7	1	8	0,0	7	1	8	0,0	-11,1	-
96 Trabalhadores dos resíduos e de outros serviços elementares	712	136	848	4,1	690	134	824	4,8	683	136	819	4,7	-3,4	-0,6

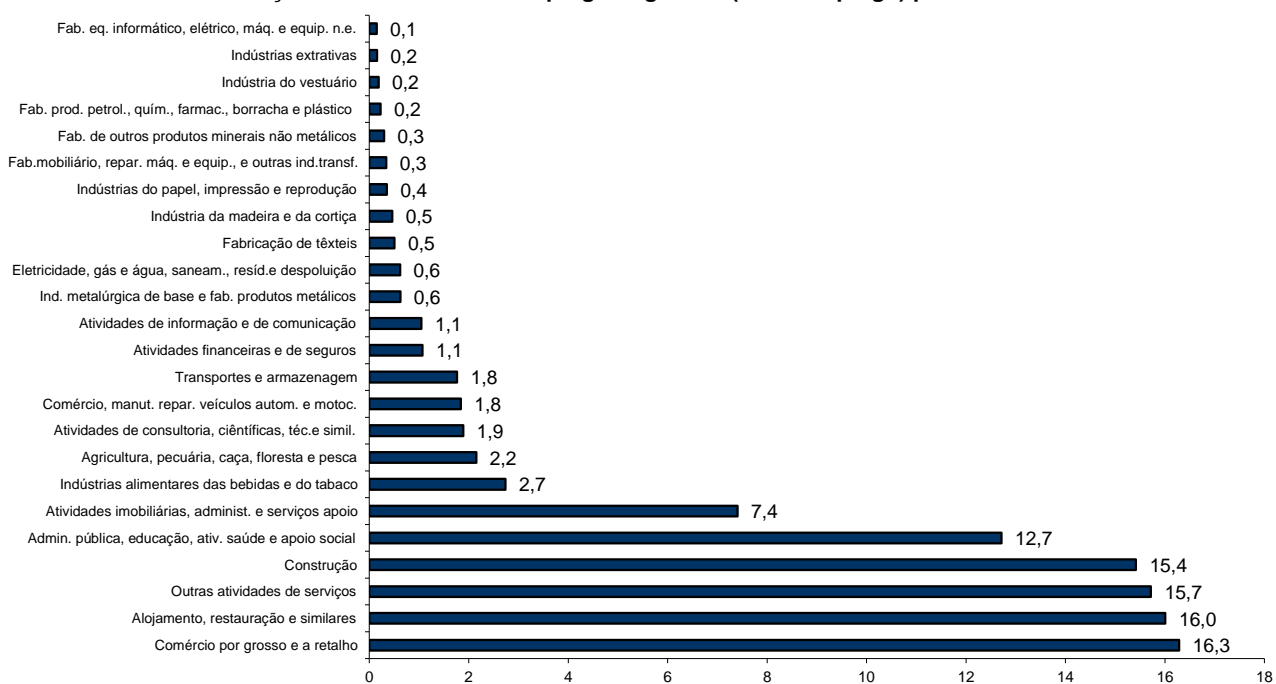
QUADRO V - DESEMPREGO REGISTRADO (NOVO EMPREGO) POR ATIVIDADE ECONÓMICA

Situação no fim dos meses

REGIÃO AUTÓNOMA DA MADEIRA

Atividade Económica - CAE / Rev.3	AGOSTO/16				JULHO/17				AGOSTO/17				Var. %	
	H	M	TOTAL	%	H	M	TOTAL	%	H	M	TOTAL	%	Mês homól.	Mês anter.
Total	9.814	8.449	18.263	100,0	7.876	7.657	15.533	100,0	7.835	7.678	15.513	100,0	-15,1	-0,1
Agricultura, pecuária, caça, floresta e pesca	259	104	363	2,0	222	107	329	2,1	228	106	334	2,2	-8,0	1,5
Indústria, energia e água e construção	4.153	771	4.924	27,0	2.873	637	3.510	22,6	2.799	630	3.429	22,1	-30,4	-2,3
Indústrias extrativas	32	8	40	0,2	23	5	28	0,2	19	5	24	0,2	-40,0	-14,3
Indústrias alimentares das bebidas e do tabaco	253	293	546	3,0	196	234	430	2,8	192	233	425	2,7	-22,2	-1,2
Fabricação de têxteis	9	90	99	0,5	7	75	82	0,5	6	73	79	0,5	-20,2	-3,7
Indústria do vestuário	2	24	26	0,1	2	27	29	0,2	2	27	29	0,2	11,5	-
Indústria do couro e dos produtos do couro	-	-	-	-	-	3	3	0,0	-	2	2	0,0	-	-33,3
Indústria da madeira e da cortiça	90	18	108	0,6	55	16	71	0,5	57	15	72	0,5	-33,3	1,4
Indústrias do papel, impressão e reprodução	25	15	40	0,2	27	17	44	0,3	36	19	55	0,4	37,5	25,0
Fab. prod. petrol., quím., farmac., borracha e plástico	48	11	59	0,3	26	6	32	0,2	31	4	35	0,2	-40,7	9,4
Fab. de outros produtos minerais não metálicos	66	9	75	0,4	44	7	51	0,3	41	5	46	0,3	-38,7	-9,8
Ind. metalúrgica de base e fab. produtos metálicos	119	20	139	0,8	94	13	107	0,7	85	12	97	0,6	-30,2	-9,3
Fab. eq. informático, elétrico, máq. e equip. n.e.	20	6	26	0,1	12	9	21	0,1	14	9	23	0,1	-11,5	9,5
Fab. veic. automóveis e outro equip.de transporte	4	1	5	0,0	2	-	2	0,0	2	-	2	0,0	-60,0	-
Fab.mobiliário, repar. máq. e equip., e outras ind.transf.	44	20	64	0,4	39	14	53	0,3	40	13	53	0,3	-17,2	-
Eletricidade, gás e água, saneam., resid.e despoluição	49	26	75	0,4	67	24	91	0,6	72	24	96	0,6	28,0	5,5
Construção	3.392	230	3.622	19,8	2.279	187	2.466	15,9	2.202	189	2.391	15,4	-34,0	-3,0
Serviços	5.402	7.574	12.976	71,1	4.781	6.913	11.694	75,3	4.808	6.942	11.750	75,7	-9,4	0,5
Comércio, manut. repar. veículos autom. e motoc.	316	74	390	2,1	229	66	295	1,9	221	65	286	1,8	-26,7	-3,1
Comércio por grosso e a retalho	1.205	1.751	2.956	16,2	1.008	1.507	2.515	16,2	1.013	1.513	2.526	16,3	-14,5	0,4
Transportes e armazenagem	237	77	314	1,7	202	73	275	1,8	202	72	274	1,8	-12,7	-0,4
Alojamento, restauração e similares	1.022	1.773	2.795	15,3	914	1.574	2.488	16,0	923	1.560	2.483	16,0	-11,2	-0,2
Atividades de informação e de comunicação	122	68	190	1,0	106	59	165	1,1	108	55	163	1,1	-14,2	-1,2
Atividades financeiras e de seguros	111	66	177	1,0	99	63	162	1,0	99	67	166	1,1	-6,2	2,5
Atividades imobiliárias, administ. e serviços apoio	553	771	1.324	7,2	449	721	1.170	7,5	450	699	1.149	7,4	-13,2	-1,8
Atividades de consultoria, científicas, téc.e simil.	138	201	339	1,9	127	175	302	1,9	118	175	293	1,9	-13,6	-3,0
Admin. pública, educação, ativ. saúde e apoio social	827	1.096	1.923	10,5	893	1.029	1.922	12,4	882	1.090	1.972	12,7	2,5	2,6
Outras atividades de serviços	871	1.697	2.568	14,1	754	1.646	2.400	15,5	792	1.646	2.438	15,7	-5,1	1,6

Distribuição Percentual do Desemprego Registrado (Novo Emprego) por Atividade Económica





QUADRO VI - DESEMPREGADOS INSCRITOS POR GRUPOS DE PROFISSÕES
Movimento ao longo dos meses

REGIÃO AUTÓNOMA DA MADEIRA

Grupos de Profissões - CPP/10	AGOSTO/16				JULHO/17				AGOSTO/17				Var. %	
	H	M	TOTAL	%	H	M	TOTAL	%	H	M	TOTAL	%	Mês homól.	Mês anter.
Total	617	615	1.232	100,0	544	675	1.219	100,0	591	588	1.179	100,0	-4,3	-3,3
01 Oficiais das Forças Armadas	1	-	1	0,1	1	-	1	0,1	-	-	-	-	-100,0	-100,0
02 Sargentos das Forças Armadas	-	-	-	-	-	-	-	-	-	-	-	-	-	-
03 Outro pessoal das Forças Armadas	4	-	4	0,3	-	-	-	-	2	-	2	0,2	-50,0	-
11 Repres.do poder legislativo e de órgãos executivos, dirigentes sup. Adm.Pública, de org.espec., diretores e gestores de	-	-	-	-	1	-	1	0,1	-	-	-	-	-	-100,0
12 Diretores de serviços administrativos e comerciais	2	-	2	0,2	1	2	3	0,2	2	-	2	0,2	-	-33,3
13 Diretores de produção e de serviços especializados	-	-	-	-	1	-	1	0,1	2	-	2	0,2	-	100,0
14 Diretores de hotelaria, restauração, comércio e de outros serviços	6	-	6	0,5	7	2	9	0,7	3	3	6	0,5	-	-33,3
21 Especialistas das ciências físicas, matemáticas, engenharias e técnicas afins	18	18	36	2,9	14	14	28	2,3	23	15	38	3,2	5,6	35,7
22 Profissionais de saúde	7	26	33	2,7	7	31	38	3,1	6	16	22	1,9	-33,3	-42,1
23 Professores	7	27	34	2,8	7	18	25	2,1	5	16	21	1,8	-38,2	-16,0
24 Especialistas em finanças, contabilidade, org. administrativa, relações públ. e comerciais	5	14	19	1,5	10	18	28	2,3	10	11	21	1,8	10,5	-25,0
25 Especialistas em tecnologias de informação e comunicação (TIC)	7	1	8	0,6	5	1	6	0,5	15	1	16	1,4	100,0	166,7
26 Especialistas em assuntos jurídicos, sociais, artísticos e culturais	13	15	28	2,3	6	22	28	2,3	13	14	27	2,3	-3,6	-3,6
31 Técnicos e profissões das ciências e engenharia, de nível intermédio	19	-	19	1,5	13	6	19	1,6	20	-	20	1,7	5,3	5,3
32 Técnicos e profissionais, de nível intermédio da saúde	4	14	18	1,5	6	12	18	1,5	3	9	12	1,0	-33,3	-33,3
33 Técnicos de nível intermédio, das áreas financeira, administrativa e dos negócios	19	9	28	2,3	7	19	26	2,1	15	15	30	2,5	7,1	15,4
34 Técnicos nível intermédio dos serviços jurídicos, sociais, desportivos, culturais e simil.	15	6	21	1,7	9	20	29	2,4	12	10	22	1,9	4,8	-24,1
35 Técnicos das tecnologias de informação e comunicação	14	2	16	1,3	8	-	8	0,7	17	5	22	1,9	37,5	175,0
41 Empregados de escritório, secretários em geral e operadores de processamento de dados	22	43	65	5,3	14	49	63	5,2	29	47	76	6,4	16,9	20,6
42 Pessoal de apoio direto a clientes	12	23	35	2,8	19	37	56	4,6	14	30	44	3,7	25,7	-21,4
43 Operadores de dados, de contabilidade, estatística, de serv. financ. e relac. com o registo	15	3	18	1,5	23	1	24	2,0	13	2	15	1,3	-16,7	-37,5
44 Outro pessoal de apoio de tipo administrativo	-	-	-	-	1	6	7	0,6	2	-	2	0,2	-	-71,4
51 Trabalhadores dos serviços pessoais	65	101	166	13,5	61	91	152	12,5	55	84	139	11,8	-16,3	-8,6
52 Vendedores	34	88	122	9,9	44	115	159	13,0	41	116	157	13,3	28,7	-1,3
53 Trabalhadores dos cuidados pessoais e similares	6	57	63	5,1	5	43	48	3,9	3	37	40	3,4	-36,5	-16,7
54 Pessoal dos serviços de proteção e segurança	4	1	5	0,4	10	2	12	1,0	2	-	2	0,2	-60,0	-83,3
61 Agricultores e trab. qualificados da agricultura e prod. animal, orientados para o mercado	9	4	13	1,1	19	1	20	1,6	15	1	16	1,4	23,1	-20,0
62 Trab. qualificados da floresta, pesca e caça, orientados para o mercado	49	-	49	4,0	2	-	2	0,2	10	-	10	0,8	-79,6	400,0
63 Agricultores, criadores de animais, pescadores, caçadores e coletores, de subsistência	-	-	-	-	3	-	3	0,2	1	2	3	0,3	-	-
71 Trabalhadores qualificados da construção e similares, exceto electricista	85	-	85	6,9	58	1	59	4,8	60	-	60	5,1	-29,4	1,7
72 Trabalhadores qualificados da metalurgia, metalomecânica e simil.	23	-	23	1,9	28	1	29	2,4	22	-	22	1,9	-4,3	-24,1
73 Trab. qualificados da impressão, fabrico de instrum. precisão, joalheiros, artesãos e simil.	-	-	-	-	2	1	3	0,2	5	2	7	0,6	-	133,3
74 Trabalhadores qualificados em eletricidade e em eletrónica	8	1	9	0,7	10	-	10	0,8	20	-	20	1,7	122,2	100,0
75 Trabalhadores da transf. alimentos, da madeira, do vestuário e outras ind. e artesanato	18	9	27	2,2	11	6	17	1,4	18	12	30	2,5	11,1	76,5
81 Operadores de instalações fixas e máquinas	3	5	8	0,6	3	4	7	0,6	2	4	6	0,5	-25,0	-14,3
82 Trabalhadores da montagem	2	-	2	0,2	2	-	2	0,2	-	-	-	-	-100,0	-100,0
83 Condutores de veiculos e operadores de equipamentos móveis	29	1	30	2,4	29	4	33	2,7	32	-	32	2,7	6,7	-3,0
91 Trabalhadores de limpeza	13	110	123	10,0	8	87	95	7,8	15	91	106	9,0	-13,8	11,6
92 Trabalhadores não qualificados da agricultura, produção animal, pesca e floresta	1	-	1	0,1	1	1	2	0,2	4	-	4	0,3	300,0	100,0
93 Trabalhadores não qualificados da ind. extrativa, construção, ind. transf. e transportes	38	7	45	3,7	39	9	48	3,9	33	10	43	3,6	-4,4	-10,4
94 Assistentes na preparação de refeições	23	28	51	4,1	25	48	73	6,0	24	34	58	4,9	13,7	-20,5
95 Vendedores ambulantes (exceto de alimentos) e prestadores de serviços na rua	-	-	-	-	-	-	-	-	-	-	-	-	-	-
96 Trabalhadores dos resíduos e de outros serviços elementares	17	2	19	1,5	24	3	27	2,2	23	1	24	2,0	26,3	-11,1

QUADRO VII - DESEMPREGADOS INSCRITOS (NOVO EMPREGO) POR ATIVIDADE ECONÓMICA
Movimento ao longo dos meses

REGIÃO AUTÓNOMA DA MADEIRA

Atividade Económica - CAE / Rev.3	AGOSTO/16				JULHO/17				AGOSTO/17				Var. %	
	H	M	TOTAL	%	H	M	TOTAL	%	H	M	TOTAL	%	Mês homól.	Mês anter.
Total	498	462	960	100,0	430	487	917	100,0	458	476	934	100,0	-2,7	1,9
Agricultura, pecuária, caça, floresta e pesca	49	5	54	5,6	12	6	18	2,0	22	4	26	2,8	-51,9	44,4
Indústria, energia e água e construção	163	23	186	19,4	118	22	140	15,3	121	29	150	16,1	-19,4	7,1
Indústrias extrativas	1	-	1	0,1	-	-	-	-	-	-	-	-	-100,0	-
Indústrias alimentares das bebidas e do tabaco	17	10	27	2,8	6	8	14	1,5	13	9	22	2,4	-18,5	57,1
Fabricação de têxteis	-	1	1	0,1	-	2	2	0,2	1	2	3	0,3	200,0	50,0
Indústria do vestuário	-	1	1	0,1	-	3	3	0,3	1	1	2	0,2	100,0	-33,3
Indústria do couro e dos produtos do couro	-	-	-	-	-	-	-	-	-	-	-	-	-	-
Indústria da madeira e da cortiça	2	-	2	0,2	3	1	4	0,4	6	-	6	0,6	200,0	50,0
Indústrias do papel, impressão e reprodução	2	-	2	0,2	-	-	-	-	8	3	11	1,2	450,0	-
Fab.prod. petrol., quím., farmac., borracha e plástico	4	-	4	0,4	2	-	2	0,2	2	-	2	0,2	-50,0	-
Fab. de outros produtos minerais não metálicos	2	1	3	0,3	1	-	1	0,1	1	-	1	0,1	-66,7	-
Ind. metalúrgica de base e fab. produtos metálicos	1	1	2	0,2	5	-	5	0,5	1	-	1	0,1	-50,0	-80,0
Fab. eq. informático, elétrico, máq. e equip. n.e.	1	-	1	0,1	1	-	1	0,1	1	1	2	0,2	100,0	100,0
Fab. veíc. automóveis e outro equip.de transporte	-	-	-	-	-	-	-	-	-	-	-	-	-	-
Fab.mobiliário, repar. máq. e equip., e outras ind.transf.	2	2	4	0,4	3	1	4	0,4	2	-	2	0,2	-50,0	-50,0
Eletricidade, gás e água, saneam., resid.e despoluição	1	1	2	0,2	-	1	1	0,1	2	1	3	0,3	50,0	200,0
Construção	130	6	136	14,2	97	6	103	11,2	83	12	95	10,2	-30,1	-7,8
Serviços	286	434	720	75,0	300	459	759	82,8	315	443	758	81,2	5,3	-0,1
Comércio, manut. repar. veículos autom. e motoc.	16	4	20	2,1	9	-	9	1,0	10	2	12	1,3	-40,0	33,3
Comércio por grosso e a retalho	69	91	160	16,7	67	85	152	16,6	74	96	170	18,2	6,3	11,8
Transportes e armazenagem	5	7	12	1,3	7	3	10	1,1	9	1	10	1,1	-16,7	-
Alojamento, restauração e similares	80	136	216	22,5	93	136	229	25,0	99	136	235	25,2	8,8	2,6
Atividades de informação e de comunicação	6	1	7	0,7	5	4	9	1,0	9	4	13	1,4	85,7	44,4
Atividades financeiras e de seguros	2	4	6	0,6	1	3	4	0,4	-	-	-	-	-100,0	-100,0
Atividades imobiliárias, administ. e dos serviços apoio	29	34	63	6,6	29	46	75	8,2	22	36	58	6,2	-7,9	-22,7
Atividades de consultoria, científicas, técnicas e simil.	7	8	15	1,6	5	8	13	1,4	2	10	12	1,3	-20,0	-7,7
Admin. pública, educação, ativ. saúde e apoio social	31	62	93	9,7	26	42	68	7,4	21	68	89	9,5	-4,3	30,9
Outras atividades de serviços	41	87	128	13,3	58	132	190	20,7	69	90	159	17,0	24,2	-16,3



QUADRO VIII - DESEMPREGADOS INSCRITOS POR MOTIVO DE INSCRIÇÃO
Movimento ao longo do mês

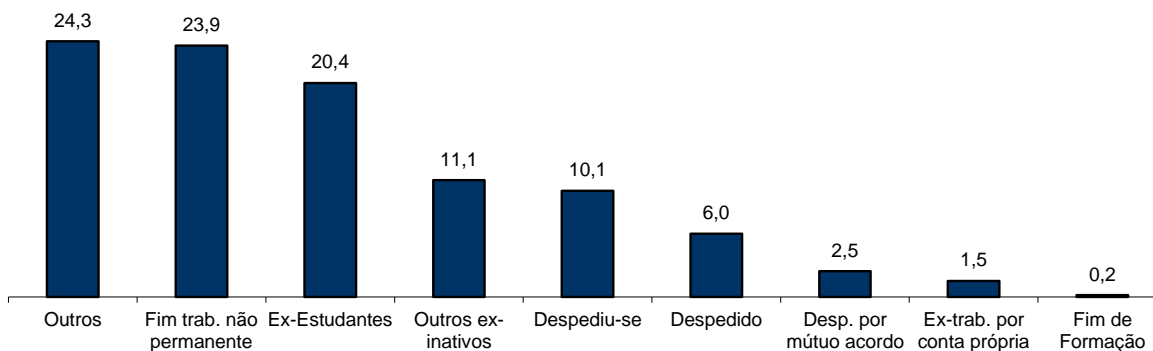
REGIÃO AUTÓNOMA DA MADEIRA

MOTIVOS DE INSCRIÇÃO	H	M	TOTAL	%
Total	591	588	1.179	100,0
Ex-Estudantes	133	107	240	20,4
Fim de Formação	2	-	2	0,2
Despedido	42	29	71	6,0
Despediu-se	55	64	119	10,1
Despedimento por mútuo acordo	17	12	29	2,5
Fim de trabalho não permanente	124	158	282	23,9
Ex-trabalhador por conta própria	12	6	18	1,5
Outros ex-inativos *	67	64	131	11,1
Outros **	139	148	287	24,3

* Outros ex-inativos - inclui ex-domésticas, reformados e indivíduos em situação de inatividade que decidiram procurar um emprego por conta de outrem.

** Outros - inclui reinscrições após anulações por falta à conv/controlo, ex-emigrantes e beneficiários de prestações de desemprego no espaço europeu.

Distribuição Percentual dos Desempregados Inscritos por Motivos de Inscrição



QUADRO IX - OFERTAS DE EMPREGO POR GRUPOS DE PROFISSÕES

Movimento ao longo dos meses

REGIÃO AUTÓNOMA DA MADEIRA

Grupos de Profissões - CPP/10	AGOSTO/16		JULHO/17		AGOSTO/17		Var. %	
	V.A.	%	V.A.	%	V.A.	%	Mês homól.	Mês anter.
Total	230	100,0	235	100,0	241	100,0	4,8	2,6
01 Oficiais das Forças Armadas	-	-	-	-	-	-	-	-
02 Sargentos das Forças Armadas	-	-	-	-	-	-	-	-
03 Outro pessoal das Forças Armadas	-	-	-	-	-	-	-	-
11 Repres.do poder legislativo e de órgãos executivos, dirigentes sup. Adm.Pública, de org.espec., diretores e gestores de empresas	-	-	-	-	-	-	-	-
12 Diretores de serviços administrativos e comerciais	-	-	-	-	1	0,4	-	-
13 Diretores de produção e de serviços especializados	-	-	-	-	-	-	-	-
14 Diretores de hotelaria, restauração, comércio e de outros serviços	-	-	-	-	-	-	-	-
21 Especialistas das ciências físicas, matemáticas, engenharias e técnicas afins	3	1,3	4	1,7	10	4,1	233,3	150,0
22 Profissionais de saúde	3	1,3	1	0,4	4	1,7	33,3	300,0
23 Professores	-	-	1	0,4	1	0,4	-	-
24 Especialistas em finanças, contabilidade, org. administrativa, relações púb. e comerciais	2	0,9	3	1,3	3	1,2	50,0	-
25 Especialistas em tecnologias de informação e comunicação (TIC)	-	-	1	0,4	-	-	-	-100,0
26 Especialistas em assuntos jurídicos, sociais, artísticos e culturais	-	-	-	-	1	0,4	-	-
31 Técnicos e profissões das ciências e engenharia, de nível intermédio	2	0,9	-	-	3	1,2	50,0	-
32 Técnicos e profissionais, de nível intermédio da saúde	1	0,4	1	0,4	-	-	-100,0	-100,0
33 Técnicos de nível intermédio, das áreas financeira, administrativa e dos negócios	9	3,9	4	1,7	6	2,5	-33,3	50,0
34 Técnicos nível intermédio dos serviços jurídicos, sociais, desportivos, culturais e simil.	2	0,9	5	2,1	-	-	-100,0	-100,0
35 Técnicos das tecnologias de informação e comunicação	-	-	-	-	1	0,4	-	-
41 Empregados de escritório, secretários em geral e operadores de processamento de dados	11	4,8	9	3,8	15	6,2	36,4	66,7
42 Pessoal de apoio direto a clientes	5	2,2	7	3,0	7	2,9	40,0	-
43 Operadores de dados, de contabilidade, estatística, de serv. financ. e relac. com o registo	5	2,2	2	0,9	3	1,2	-40,0	50,0
44 Outro pessoal de apoio de tipo administrativo	-	-	-	-	-	-	-	-
51 Trabalhadores dos serviços pessoais	80	34,8	78	33,2	69	28,6	-13,8	-11,5
52 Vendedores	11	4,8	23	9,8	15	6,2	36,4	-34,8
53 Trabalhadores dos cuidados pessoais e similares	1	0,4	5	2,1	-	-	-100,0	-100,0
54 Pessoal dos serviços de proteção e segurança	1	0,4	-	-	-	-	-100,0	-
61 Agricultores e trab. qualificados da agricultura e prod. animal, orientados para o mercado	3	1,3	5	2,1	10	4,1	233,3	100,0
62 Trab. qualificados da floresta, pesca e caça, orientados para o mercado	-	-	1	0,4	2	0,8	-	100,0
63 Agricultores, criadores de animais, pescadores, caçadores e coletores, de subsistência	-	-	4	1,7	-	-	-	-100,0
71 Trabalhadores qualificados da construção e similares, exceto eletricitista	4	1,7	6	2,6	16	6,6	300,0	166,7
72 Trabalhadores qualificados da metalurgia, metalomecânica e similares	9	3,9	14	6,0	11	4,6	22,2	-21,4
73 Trab. qualificados da impressão, fabrico de instrum. precisão, joalheiros, artesãos e simil.	-	-	-	-	2	0,8	-	-
74 Trabalhadores qualificados em eletricidade e em eletrónica	3	1,3	6	2,6	2	0,8	-33,3	-66,7
75 Trabalhadores da transf. alimentos, da madeira, do vestuário e outras ind. e artesanato	8	3,5	9	3,8	6	2,5	-25,0	-33,3
81 Operadores de instalações fixas e máquinas	-	-	3	1,3	2	0,8	-	-33,3
82 Trabalhadores da montagem	-	-	-	-	-	-	-	-
83 Condutores de veículos e operadores de equipamentos móveis	4	1,7	6	2,6	6	2,5	50,0	-
91 Trabalhadores de limpeza	39	17,0	13	5,5	20	8,3	-48,7	53,8
92 Trabalhadores não qualificados da agricultura, produção animal, pesca e floresta	10	4,3	1	0,4	1	0,4	-90,0	-
93 Trabalhadores não qualificados da ind. extrativa, construção, ind. transf. e transportes	2	0,9	6	2,6	8	3,3	300,0	33,3
94 Assistentes na preparação de refeições	11	4,8	13	5,5	15	6,2	36,4	15,4
95 Vendedores ambulantes (exceto de alimentos) e prestadores de serviços na rua	-	-	-	-	-	-	-	-
96 Trabalhadores dos resíduos e de outros serviços elementares	1	0,4	4	1,7	1	0,4	-	-75,0

QUADRO X - OFERTAS DE EMPREGO POR ATIVIDADE ECONÓMICA

Movimento ao longo dos meses

REGIÃO AUTÓNOMA DA MADEIRA

Atividade Económica - CAE / Rev.3	AGOSTO/16		JULHO/17		AGOSTO/17		Var. %	
	V.A.	%	V.A.	%	V.A.	%	Mês homól.	Mês anter.
Total	230	100,0	235	100,0	241	100,0	4,8	2,6
Agricultura, pecuária, caça, floresta e pesca	-	-	5	2,1	4	1,7	-	-20,0
Indústria, energia e água e construção	14	6,1	31	13,2	37	15,4	164,3	19,4
Indústrias extrativas	-	-	1	0,4	1	0,4	-	-
Indústrias alimentares das bebidas e do tabaco	3	1,3	7	3,0	7	2,9	133,3	-
Fabricação de têxteis	1	0,4	1	0,4	-	-	-100,0	-100,0
Indústria do vestuário	-	-	1	0,4	-	-	-	-100,0
Indústria do couro e dos produtos do couro	1	0,4	-	-	-	-	-100,0	-
Indústria da madeira e da cortiça	-	-	-	-	-	-	-	-
Indústrias do papel, impressão e reprodução	-	-	1	0,4	1	0,4	-	-
Fab.prod. petrol., quím., farmac., borracha e plástico	2	0,9	-	-	-	-	-100,0	-
Fab. de outros produtos minerais não metálicos	-	-	-	-	-	-	-	-
Ind. metalúrgica de base e fab. produtos metálicos	2	0,9	4	1,7	5	2,1	150,0	25,0
Fab. eq. informático, elétrico, máq. e equip. n.e.	-	-	-	-	-	-	-	-
Fab. veic. automóveis e outro equip.de transporte	-	-	-	-	-	-	-	-
Fab.mobiliário, repar. máq. e equip., e outras ind.transf.	-	-	-	-	1	0,4	-	-
Eletricidade, gás e água, saneam., resíd.e despoluição	2	0,9	1	0,4	-	-	-100,0	-100,0
Construção	3	1,3	15	6,4	22	9,1	633,3	46,7
Serviços	216	93,9	199	84,7	200	83,0	-7,4	0,5
Comércio, manut. repar. veículos autom. e motoc.	9	3,9	9	3,8	2	0,8	-77,8	-77,8
Comércio por grosso e a retalho	45	19,6	40	17,0	35	14,5	-22,2	-12,5
Transportes e armazenagem	4	1,7	2	0,9	3	1,2	-25,0	50,0
Alojamento, restauração e similares	81	35,2	93	39,6	90	37,3	11,1	-3,2
Atividades de informação e de comunicação	2	0,9	1	0,4	-	-	-100,0	-100,0
Atividades financeiras e de seguros	1	0,4	-	-	2	0,8	100,0	-
Atividades imobiliárias, administ. e dos serviços apoio	27	11,7	23	9,8	23	9,5	-14,8	-
Atividades de consultoria, científicas, técnicas e simil.	26	11,3	5	2,1	21	8,7	-19,2	320,0
Admin. pública, educação, ativ. saúde e apoio social	3	1,3	11	4,7	8	3,3	166,7	-27,3
Outras atividades de serviços	18	7,8	15	6,4	16	6,6	-11,1	6,7

QUADRO XI - OFERTAS DE EMPREGO POR GRUPOS DE PROFISSÕES

Situação no fim dos meses

REGIÃO AUTÓNOMA DA MADEIRA

Grupos de Profissões - CPP/10	AGOSTO/16		JULHO/17		AGOSTO/17		Var. %	
	V.A.	%	V.A.	%	V.A.	%	Mês homól.	Mês anter.
Total	333	100,0	597	100,0	686	100,0	106,0	14,9
01 Oficiais das Forças Armadas	-	-	-	-	-	-	-	-
02 Sargentos das Forças Armadas	-	-	-	-	-	-	-	-
03 Outro pessoal das Forças Armadas	-	-	-	-	-	-	-	-
11 Repres.do poder legislativo e de órgãos executivos, dirigentes sup. Adm.Pública, de org.espec., diretores e gestores de empresas	-	-	-	-	-	-	-	-
12 Diretores de serviços administrativos e comerciais	-	-	-	-	1	0,1	-	-
13 Diretores de produção e de serviços especializados	-	-	-	-	-	-	-	-
14 Diretores de hotelaria, restauração, comércio e de outros serviços	-	-	1	0,2	1	0,1	-	-
21 Especialistas das ciências físicas, matemáticas, engenharias e técnicas afins	4	1,2	9	1,5	15	2,2	275,0	66,7
22 Profissionais de saúde	5	1,5	4	0,7	8	1,2	60,0	100,0
23 Professores	-	-	2	0,3	2	0,3	-	-
24 Especialistas em finanças, contabilidade, org. administrativa, relações púb. e comerciais	3	0,9	4	0,7	6	0,9	100,0	50,0
25 Especialistas em tecnologias de informação e comunicação (TIC)	1	0,3	2	0,3	-	-	-100,0	-100,0
26 Especialistas em assuntos jurídicos, sociais, artísticos e culturais	-	-	1	0,2	1	0,1	-	-
31 Técnicos e profissões das ciências e engenharia, de nível intermédio	3	0,9	6	1,0	8	1,2	166,7	33,3
32 Técnicos e profissionais, de nível intermédio da saúde	2	0,6	3	0,5	2	0,3	-	-33,3
33 Técnicos de nível intermédio, das áreas financeira, administrativa e dos negócios	10	3,0	14	2,3	20	2,9	100,0	42,9
34 Técnicos nível intermédio dos serviços jurídicos, sociais, desportivos, culturais e simil.	1	0,3	6	1,0	6	0,9	500,0	-
35 Técnicos das tecnologias de informação e comunicação	-	-	1	0,2	2	0,3	-	100,0
41 Empregados de escritório, secretários em geral e operadores de processamento de dados	17	5,1	12	2,0	15	2,2	-11,8	25,0
42 Pessoal de apoio direto a clientes	9	2,7	18	3,0	19	2,8	111,1	5,6
43 Operadores de dados, de contabilidade, estatística, de serv. financ. e relac. com o registo	4	1,2	6	1,0	6	0,9	50,0	-
44 Outro pessoal de apoio de tipo administrativo	-	-	-	-	-	-	-	-
51 Trabalhadores dos serviços pessoais	133	39,9	233	39,0	261	38,0	96,2	12,0
52 Vendedores	27	8,1	49	8,2	41	6,0	51,9	-16,3
53 Trabalhadores dos cuidados pessoais e similares	-	-	6	1,0	6	0,9	-	-
54 Pessoal dos serviços de proteção e segurança	2	0,6	6	1,0	6	0,9	200,0	-
61 Agricultores e trab. qualificados da agricultura e prod. animal, orientados para o mercado	3	0,9	10	1,7	8	1,2	166,7	-20,0
62 Trab. qualificados da floresta, pesca e caça, orientados para o mercado	-	-	6	1,0	8	1,2	-	33,3
63 Agricultores, criadores de animais, pescadores, caçadores e coletores, de subsistência	-	-	5	0,8	5	0,7	-	-
71 Trabalhadores qualificados da construção e similares, exceto eletricitista	8	2,4	26	4,4	39	5,7	387,5	50,0
72 Trabalhadores qualificados da metalurgia, metalomecânica e similares	13	3,9	25	4,2	34	5,0	161,5	36,0
73 Trab. qualificados da impressão, fabrico de instrum. precisão, joalheiros, artesãos e simil.	-	-	-	-	2	0,3	-	-
74 Trabalhadores qualificados em eletricidade e em eletrónica	-	-	15	2,5	15	2,2	-	-
75 Trabalhadores da transf. alimentos, da madeira, do vestuário e outras ind. e artesanato	8	2,4	26	4,4	25	3,6	212,5	-3,8
81 Operadores de instalações fixas e máquinas	2	0,6	3	0,5	4	0,6	100,0	33,3
82 Trabalhadores da montagem	-	-	-	-	-	-	-	-
83 Condutores de veículos e operadores de equipamentos móveis	4	1,2	7	1,2	10	1,5	150,0	42,9
91 Trabalhadores de limpeza	45	13,5	33	5,5	46	6,7	2,2	39,4
92 Trabalhadores não qualificados da agricultura, produção animal, pesca e floresta	6	1,8	1	0,2	2	0,3	-66,7	100,0
93 Trabalhadores não qualificados da ind. extrativa, construção, ind. transf. e transportes	2	0,6	24	4,0	19	2,8	850,0	-20,8
94 Assistentes na preparação de refeições	19	5,7	27	4,5	37	5,4	94,7	37,0
95 Vendedores ambulantes (exceto de alimentos) e prestadores de serviços na rua	-	-	-	-	-	-	-	-
96 Trabalhadores dos resíduos e de outros serviços elementares	2	0,6	6	1,0	6	0,9	200,0	-

QUADRO XII - OFERTAS DE EMPREGO POR ATIVIDADE ECONÓMICA

Situação no fim dos meses

REGIÃO AUTÓNOMA DA MADEIRA

Atividade Económica - CAE / Rev.3	AGOSTO/16		JULHO/17		AGOSTO/17		Var. %	
	V.A.	%	V.A.	%	V.A.	%	Mês homól.	Mês anter.
Total	333	100,0	597	100,0	686	100,0	106,0	14,9
Agricultura, pecuária, caça, floresta e pesca	-	-	11	1,8	14	2,0	-	27,3
Indústria, energia e água e construção	29	8,7	100	16,8	117	17,1	303,4	17,0
Indústrias extrativas	-	-	1	0,2	1	0,1	-	-
Indústrias alimentares das bebidas e do tabaco	10	3,0	23	3,9	18	2,6	80,0	-21,7
Fabricação de têxteis	2	0,6	3	0,5	3	0,4	50,0	-
Indústria do vestuário	-	-	1	0,2	1	0,1	-	-
Indústria do couro e dos produtos do couro	-	-	-	-	-	-	-	-
Indústria da madeira e da cortiça	1	0,3	1	0,2	1	0,1	-	-
Indústrias do papel, impressão e reprodução	-	-	-	-	1	0,1	-	-
Fab. prod. petrol., quím., farmac., borracha e plástico	4	1,2	8	1,3	8	1,2	100,0	-
Fab. de outros produtos minerais não metálicos	-	-	1	0,2	1	0,1	-	-
Ind. metalúrgica de base e fab. produtos metálicos	3	0,9	7	1,2	11	1,6	266,7	57,1
Fab. eq. informático, elétrico, máq. e equip. n.e.	1	0,3	3	0,5	3	0,4	200,0	-
Fab. veíc. automóveis e outro equip.de transporte	-	-	-	-	-	-	-	-
Fab.mobiliário, repar. máq. e equip., e outras ind.transf.	1	0,3	2	0,3	2	0,3	100,0	-
Eletricidade, gás e água, saneam., resíd.e despoluição	1	0,3	1	0,2	-	-	-100,0	-100,0
Construção	6	1,8	49	8,2	67	9,8	1016,7	36,7
Serviços	304	91,3	486	81,4	555	80,9	82,6	14,2
Comércio, manut. repar. veículos autom. e motoc.	11	3,3	24	4,0	25	3,6	127,3	4,2
Comércio por grosso e a retalho	49	14,7	74	12,4	76	11,1	55,1	2,7
Transportes e armazenagem	3	0,9	2	0,3	4	0,6	33,3	100,0
Alojamento, restauração e similares	134	40,2	258	43,2	303	44,2	126,1	17,4
Atividades de informação e de comunicação	5	1,5	2	0,3	-	-	-100,0	-100,0
Atividades financeiras e de seguros	1	0,3	1	0,2	2	0,3	100,0	100,0
Atividades imobiliárias, administ. e dos serviços apoio	43	12,9	55	9,2	56	8,2	30,2	1,8
Atividades de consultoria, científicas, técnicas e simil.	25	7,5	14	2,3	28	4,1	12,0	100,0
Admin. pública, educação, ativ. saúde e apoio social	7	2,1	15	2,5	14	2,0	100,0	-6,7
Outras atividades de serviços	26	7,8	41	6,9	47	6,9	80,8	14,6

QUADRO XIII - COLOCAÇÕES EFECTUADAS POR GRUPOS DE PROFISSÕES
Movimento ao longo dos meses

REGIÃO AUTÓNOMA DA MADEIRA

Grupos de Profissões - CPP/10	AGOSTO/16				JULHO/17				AGOSTO/17				Var. %	
	H	M	TOTAL	%	H	M	TOTAL	%	H	M	TOTAL	%	Mês homól.	Mês anter.
Total	48	63	111	100,0	69	50	119	100,0	60	58	118	100,0	6,3	-0,8
01 Oficiais das Forças Armadas	-	-	-	-	-	-	-	-	-	-	-	-	-	-
02 Sargentos das Forças Armadas	-	-	-	-	-	-	-	-	-	-	-	-	-	-
03 Outro pessoal das Forças Armadas	-	-	-	-	-	-	-	-	-	-	-	-	-	-
11 Repres.do poder legislativo e de órgãos executivos, dirigentes sup. Adm.Pública, de org.espec., diretores e gestores de empresas	-	-	-	-	-	-	-	-	-	-	-	-	-	-
12 Diretores de serviços administrativos e comerciais	-	-	-	-	-	-	-	-	-	-	-	-	-	-
13 Diretores de produção e de serviços especializados	-	-	-	-	-	-	-	-	-	-	-	-	-	-
14 Diretores de hotelaria, restauração, comércio e de outros serviços	-	-	-	-	-	-	-	-	-	-	-	-	-	-
21 Especialistas das ciências físicas, matemáticas, engenharias e técnicas afins	-	2	2	1,8	1	-	1	0,8	-	2	2	1,7	0,0	100,0
22 Profissionais de saúde	-	2	2	1,8	-	-	-	-	-	1	1	0,8	-50,0	-
23 Professores	-	-	-	-	-	-	-	-	-	-	-	-	-	-
24 Especialistas em finanças, contabilidade, org. administrativa, relações púb. e comerciais	1	-	1	0,9	1	1	2	1,7	1	1	2	1,7	100,0	0,0
25 Especialistas em tecnologias de informação e comunicação (TIC)	-	-	-	-	2	-	2	1,7	1	-	1	0,8	-	-50,0
26 Especialistas em assuntos jurídicos, sociais, artísticos e culturais	-	-	-	-	-	-	-	-	-	1	1	0,8	-	-
31 Técnicos e profissões das ciências e engenharia, de nível intermédio	1	-	1	0,9	1	-	1	0,8	1	-	1	0,8	0,0	0,0
32 Técnicos e profissionais, de nível intermédio da saúde	-	1	1	0,9	1	1	2	1,7	-	-	-	-	-100,0	-100,0
33 Técnicos de nível intermédio, das áreas financeira, administrativa e dos negócios	2	1	3	2,7	1	1	2	1,7	-	-	-	-	-100,0	-100,0
34 Técnicos nível intermédio dos serviços jurídicos, sociais, desportivos, culturais e simil.	1	-	1	0,9	-	1	1	0,8	-	-	-	-	-100,0	-100,0
35 Técnicos das tecnologias de informação e comunicação	-	-	-	-	-	-	-	-	-	-	-	-	-	-
41 Empregados de escritório, secretários em geral e operadores de processamento de dados	1	6	7	6,3	2	2	4	3,4	3	10	13	11,0	85,7	225,0
42 Pessoal de apoio direto a clientes	1	3	4	3,6	3	-	3	2,5	2	3	5	4,2	25,0	66,7
43 Operadores de dados, de contabilidade, estatística, de serv. financ. e relac. com o registo	2	-	2	1,8	-	-	-	-	3	-	3	2,5	50,0	-
44 Outro pessoal de apoio de tipo administrativo	-	-	-	-	-	-	-	-	-	-	-	-	-	-
51 Trabalhadores dos serviços pessoais	14	19	33	29,7	14	18	32	26,9	15	15	30	25,4	-9,1	-6,3
52 Vendedores	2	14	16	14,4	2	7	9	7,6	4	11	15	12,7	-6,3	66,7
53 Trabalhadores dos cuidados pessoais e similares	-	2	2	1,8	-	2	2	1,7	-	-	-	-	-100,0	-100,0
54 Pessoal dos serviços de proteção e segurança	1	-	1	0,9	1	-	1	0,8	-	-	-	-	-100,0	-100,0
61 Agricultores e trab. qualificados da agricultura e prod. animal, orientados para o mercado	-	-	-	-	5	-	5	4,2	11	-	11	9,3	-	120,0
62 Trab. qualificados da floresta, pesca e caça, orientados para o mercado	-	-	-	-	1	-	1	0,8	-	-	-	-	-	-100,0
63 Agricultores, criadores de animais, pescadores, caçadores e coletores, de subsistência	-	-	-	-	-	-	-	-	-	-	-	-	-	-
71 Trabalhadores qualificados da construção e similares, exceto electricista	1	-	1	0,9	7	-	7	5,9	3	-	3	2,5	200,0	-57,1
72 Trabalhadores qualificados da metalurgia, metalomecânica e simil.	3	-	3	2,7	3	-	3	2,5	2	-	2	1,7	-33,3	-33,3
73 Trab. qualificados da impressão, fabrico de instrum. precisão, joalheiros, artesãos e simil.	-	-	-	-	-	-	-	-	-	-	-	-	-	-
74 Trabalhadores qualificados em electricidade e em eletrónica	1	-	1	0,9	3	-	3	2,5	1	-	1	0,8	0,0	-66,7
75 Trabalhadores da transf. alimentos, da madeira, do vestuário e outras ind. e artesanato	2	1	3	2,7	3	1	4	3,4	4	1	5	4,2	66,7	25,0
81 Operadores de instalações fixas e máquinas	1	-	1	0,9	-	-	-	-	-	1	1	0,8	0,0	-
82 Trabalhadores da montagem	-	-	-	-	-	-	-	-	-	-	-	-	-	-
83 Condutores de veículos e operadores de equipamentos móveis	3	-	3	2,7	7	-	7	5,9	2	1	3	2,5	0,0	-57,1
91 Trabalhadores de limpeza	-	11	11	9,9	-	12	12	10,1	-	8	8	6,8	-27,3	-33,3
92 Trabalhadores não qualificados da agricultura, produção animal, pesca e floresta	6	-	6	5,4	-	-	-	-	-	-	-	-	-100,0	-
93 Trabalhadores não qualificados da ind. extrativa, construção, ind. transf. e transportes	1	-	1	0,9	6	-	6	5,0	5	1	6	5,1	500,0	0,0
94 Assistentes na preparação de refeições	3	1	4	3,6	4	4	8	6,7	1	2	3	2,5	-25,0	-62,5
95 Vendedores ambulantes (exceto de alimentos) e prestadores de serviços na rua	-	-	-	-	-	-	-	-	-	-	-	-	-	-
96 Trabalhadores dos resíduos e de outros serviços elementares	1	-	1	0,9	1	-	1	0,8	1	-	1	0,8	0,0	0,0



QUADRO XIV - COLOCAÇÕES EFECTUADAS POR ATIVIDADE ECONÓMICA
Movimento ao longo dos meses

REGIÃO AUTÓNOMA DA MADEIRA

Actividade Económica - CAE / Rev.3	AGOSTO/16				JULHO/17				AGOSTO/17				Var. %	
	H	M	TOTAL	%	H	M	TOTAL	%	H	M	TOTAL	%	Mês homól.	Mês anter.
Total	48	63	111	100,0	69	50	119	100,0	60	58	118	100,0	6,3	-0,8
Agricultura, pecuária, caça, floresta e pesca	-	-	-	-	1	-	1	0,8	1	-	1	0,8	-	-
Indústria, energia e água e construção	6	4	10	9,0	19	1	20	16,8	9	2	11	9,3	10,0	-45,0
Indústrias extrativas	-	-	-	-	-	-	-	-	-	-	-	-	-	-
Indústrias alimentares das bebidas e do tabaco	3	4	7	6,3	1	1	2	1,7	4	2	6	5,1	-14,3	200,0
Fabricação de têxteis	-	-	-	-	1	-	1	0,8	-	-	-	-	-	-100,0
Indústria do vestuário	-	-	-	-	-	-	-	-	-	-	-	-	-	-
Indústria do couro e dos produtos do couro	1	-	1	0,9	-	-	-	-	-	-	-	-	-100,0	-
Indústria da madeira e da cortiça	-	-	-	-	-	-	-	-	-	-	-	-	-	-
Indústrias do papel, impressão e reprodução	-	-	-	-	1	-	1	0,8	-	-	-	-	-	-100,0
Fab.prod. petrol., quím., farmac., borracha e plástico	-	-	-	-	-	-	-	-	-	-	-	-	-	-
Fab. de outros produtos minerais não metálicos	-	-	-	-	-	-	-	-	-	-	-	-	-	-
Ind. metalúrgica de base e fab. produtos metálicos	-	-	-	-	2	-	2	1,7	1	-	1	0,8	-	-50,0
Fab. eq. informático, elétrico, máq. e equip. n.e.	-	-	-	-	-	-	-	-	-	-	-	-	-	-
Fab. veíc. automóveis e outro equip.de transporte	-	-	-	-	-	-	-	-	-	-	-	-	-	-
Fab. mobiliário, repar. máq. e equip., e outras ind.transf.	-	-	-	-	-	-	-	-	-	-	-	-	-	-
Eletricidade, gás e água, saneam., resid.e despoluição	-	-	-	-	2	-	2	1,7	1	-	1	0,8	-	-50,0
Construção	2	-	2	1,8	12	-	12	10,1	3	-	3	2,5	50,0	-75,0
Serviços	42	59	101	91,0	49	49	98	82,4	50	56	106	89,8	5,0	8,2
Comércio, manut. repar. veículos autom. e motoc.	3	2	5	4,5	1	-	1	0,8	1	-	1	0,8	-80,0	-
Comércio por grosso e a retalho	14	12	26	23,4	6	6	12	10,1	11	16	27	22,9	3,8	125,0
Transportes e armazenagem	2	-	2	1,8	3	-	3	2,5	-	1	1	0,8	-50,0	-66,7
Alojamento, restauração e similares	14	20	34	30,6	27	23	50	42,0	16	17	33	28,0	-2,9	-34,0
Atividades de informação e de comunicação	1	1	2	1,8	3	1	4	3,4	1	-	1	0,8	-50,0	-75,0
Atividades financeiras e de seguros	-	-	-	-	-	-	-	-	1	-	1	0,8	-	-
Atividades imobiliárias, administ. e dos serviços apoio	6	10	16	14,4	5	8	13	10,9	18	5	23	19,5	43,8	76,9
Atividades de consultoria, científicas, técnicas e simil.	-	3	3	2,7	2	2	4	3,4	1	5	6	5,1	100,0	50,0
Admin. pública, educação, ativ. saúde e apoio social	2	5	7	6,3	-	2	2	1,7	-	6	6	5,1	-14,3	200,0
Outras atividades de serviços	-	6	6	5,4	2	7	9	7,6	1	6	7	5,9	16,7	-22,2



CONCEITOS E DEFINIÇÕES:

PEDIDOS DE EMPREGO - Total de pessoas com idade igual ou superior a 16 anos (salvaguardando as reservas previstas na lei), inscritas no Centro de Emprego para obter um emprego por conta de outrem.

Subdividem-se nas categorias:

DESEMPREGADOS/DESEMPREGO REGISTADO - Candidatos inscritos que não têm trabalho, procuram um emprego como trabalhador por conta de outrem, estão imediatamente disponíveis e têm capacidade para trabalhar, dos quais:

1º emprego: nunca trabalharam,
Novo emprego: já trabalharam.

EMPREGADOS - Candidatos inscritos que, tendo um emprego a tempo completo ou parcial pretendem mudar para outro emprego; (inclui candidatos na situação de suspensos temporariamente do trabalho, mas que mantêm um vínculo formal à empresa);

OCUPADOS - Candidatos inscritos a desenvolver uma atividade temporária, no âmbito da satisfação de necessidades coletivas, ao abrigo de um Programa Ocupacional de Emprego, a frequentar formação profissional ou integrado em medidas ativas de emprego, com exceção das medidas que visem a criação do próprio emprego ou de postos de trabalho, ou seja, que visem a integração direta no mercado de trabalho;

INDISPONÍVEIS TEMPORARIAMENTE - Candidatos inscritos que não reúnem as condições imediatas para o trabalho e apresentam indisponibilidade justificada.

DESEMPREGADOS JOVENS - Candidatos desempregados com menos de 25 anos de idade.

DESEMPREGADOS ADULTOS - Candidatos desempregados com 25 ou mais anos de idade.

DESEMPREGADOS DE CURTA DURAÇÃO - Candidatos inscritos como desempregados há menos de um ano.

DESEMPREGADOS DE LONGA DURAÇÃO - Candidatos inscritos como desempregados há um ano ou mais.

OFERTAS DE EMPREGO - Empregos disponíveis comunicados pelas entidades empregadoras ao Centro de Emprego.

COLOCAÇÕES - Ofertas de emprego satisfeitas, com candidatos apresentados pelo Centro de Emprego.

AUTOCOLOCAÇÕES - Obtenção, por iniciativa própria, de colocações profissionais.

As estatísticas dos **Pedidos** e **Ofertas de Emprego**, podem referir-se a:

Situação no fim do mês - Número de registos existentes no final do mês.

Movimento ao longo do mês - Número de registos durante o mês.

As estatísticas das **Colocações** referem-se apenas ao movimento ao longo do mês.

CLASSIFICAÇÕES UTILIZADAS:

Classificação Portuguesa das Profissões - 2010 - 14ª Deliberação da secção permanente de coordenação estatística do Conselho Superior de Estatística - Instituto Nacional de Estatística, I.P. (DR, IIª Série, nº106 de 01/06/2010).

Classificação Portuguesa das Atividades Económicas – CAE - Rev. 3 (D.L. 381/2007, de 14/11).

**SINAIS CONVENCIONAIS:**

- ... Confidencial
- Resultado nulo
- x Dado não disponível
- * Dado retificado
- 0 Dado inferior a metade da unidade utilizada

SIGLAS

H	Total no sexo masculino
M	Total no sexo feminino
< 25 anos	Menores de 25 anos
>= 25 anos	Com 25 anos ou mais
< 1 ano	Há menos de 1 ano
>= 1 ano	Há 1 ano ou mais
%	Valor percentual

FICHA TÉCNICA

Edição

Secretaria Regional da Inclusão e Assuntos Sociais
Instituto de Emprego da Madeira, IP-RAM
Rua da Boa Viagem, nº 36
9060 - 027 Funchal
Tel.: 291 213 260 /1
Fax: 291 220 014
E-mail: emprego@iem.madeira.gov.pt
Site: www.iem.gov-madeira.pt

Coordenação e Conceção Gráfica

Direção de Planeamento e Promoção de Emprego
Gabinete de Planeamento e Estatística

Formato: Publicação em suporte eletrónico

Periodicidade: Mensal

Data de edição: Setembro de 2017