

## SÍNTESE - INDICADORES DO MERCADO DE EMPREGO

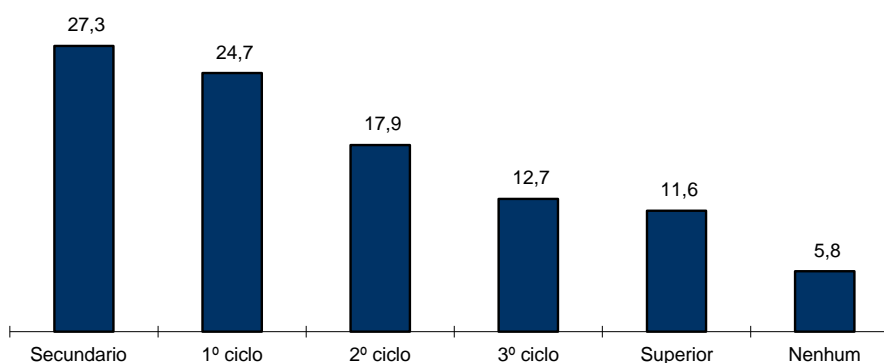
REGIÃO AUTÓNOMA DA MADEIRA

	SETEMBRO/16		AGOSTO/17		SETEMBRO/17		VARIACÃO %	
	V.A.	%	V.A.	%	V.A.	%	Mês Homólogo	Mês Anterior
<b>DESEMPREGO REGISTRADO</b>	20 391	100,0	17 274	100,0	<b>17 106</b>	<b>100,0</b>	<b>-16,1</b>	<b>-1,0</b>
Homens	10 693	52,4	8 592	49,7	<b>8 584</b>	50,2	-19,7	-0,1
Mulheres	9 698	47,6	8 682	50,3	<b>8 522</b>	49,8	-12,1	-1,8
<b>&lt; 25 anos de idade</b>	2 746	13,5	2 027	11,7	<b>2 133</b>	<b>12,5</b>	<b>-22,3</b>	<b>5,2</b>
Homens	1 282		925		<b>980</b>		-23,6	5,9
Mulheres	1 464		1 102		<b>1 153</b>		-21,2	4,6
<b>&gt;= 25 anos de idade</b>	17 645	86,5	15 247	88,3	<b>14 973</b>	<b>87,5</b>	<b>-15,1</b>	<b>-1,8</b>
Homens	9 411		7 667		<b>7 604</b>		-19,2	-0,8
Mulheres	8 234		7 580		<b>7 369</b>		-10,5	-2,8
<b>&lt; 1 ano de inscrição</b>	8 613	42,2	7 435	43,0	<b>7 513</b>	<b>43,9</b>	<b>-12,8</b>	<b>1,0</b>
Homens	4 373		3 512		<b>3 620</b>		-17,2	3,1
Mulheres	4 240		3 923		<b>3 893</b>		-8,2	-0,8
<b>&gt;= 1 ano de inscrição</b>	11 778	57,8	9 839	57,0	<b>9 593</b>	<b>56,1</b>	<b>-18,6</b>	<b>-2,5</b>
Homens	6 320		5 080		<b>4 964</b>		-21,5	-2,3
Mulheres	5 458		4 759		<b>4 629</b>		-15,2	-2,7
<b>Primeiro Emprego</b>	2 542	12,5	1 761	10,2	<b>1 880</b>	<b>11,0</b>	<b>-26,0</b>	<b>6,8</b>
<b>Novo Emprego</b>	17 849	87,5	15 513	89,8	<b>15 226</b>	<b>89,0</b>	<b>-14,7</b>	<b>-1,9</b>
<b>Atividades económicas</b>		100,0		100,0		100,0		
Agric.,pecuária,caça, silvíc.e pesca	391	2,2	334	2,2	<b>326</b>	2,1	-16,6	-2,4
Indústria,energia e água e construção	4 777	26,8	3 429	22,1	<b>3 324</b>	21,8	-30,4	-3,1
Serviços	12 681	71,0	11 750	75,7	<b>11 576</b>	76,0	-8,7	-1,5
<b>Nível de Instrução</b>								
Nenhum Nível de Instrução	1 263	6,2	1 015	5,9	<b>988</b>	5,8	-21,8	-2,7
Básico - 1º Ciclo	4 968	24,4	4 277	24,8	<b>4 233</b>	24,7	-14,8	-1,0
Básico - 2º Ciclo	4 048	19,9	3 137	18,2	<b>3 056</b>	17,9	-24,5	-2,6
Básico - 3º Ciclo	3 085	15,1	2 436	14,1	<b>2 173</b>	12,7	-29,6	-10,8
Secundário	4 849	23,8	4 495	26,0	<b>4 677</b>	27,3	-3,5	4,0
Superior	2 178	10,7	1 914	11,1	<b>1 979</b>	11,6	-9,1	3,4
<b>PROCURA DE EMPREGO AO LONGO DO MÊS</b>								
<b>Desempregados</b>	1 702	100,0	1 179	100,0	<b>1 624</b>	<b>100,0</b>	<b>-4,6</b>	<b>37,7</b>
Homens	755	44,4	591	50,1	<b>713</b>	43,9	-5,6	20,6
Mulheres	947	55,6	588	49,9	<b>911</b>	56,1	-3,8	54,9
Primeiro Emprego	298	17,5	245	20,8	<b>250</b>	15,4	-16,1	2,0
Novo Emprego	1 404	82,5	934	79,2	<b>1 374</b>	84,6	-2,1	47,1
<b>OFERTAS DE EMPREGO</b>								
Recebidas ao longo do mês	245		241		<b>241</b>		-1,6	<b>0,0</b>
Permanecem no fim do mês	311		686		<b>405</b>		<b>30,2</b>	<b>-41,0</b>
<b>AJUSTAMENTO DO MERCADO DE EMPREGO</b>								
Autocolocações	851		442		<b>637</b>		<b>-25,1</b>	<b>44,1</b>
Colocações	132		118		<b>116</b>		<b>-12,1</b>	<b>-1,7</b>

**QUADRO I - DESEMPREGO REGISTRADO POR NÍVEL DE INSTRUÇÃO SEGUNDO O GRUPO ETÁRIO E O TEMPO DE INSCRIÇÃO**

REGIÃO AUTÓNOMA DA MADEIRA

HOMENS / MULHERES	< 25 ANOS			≥ 25 ANOS			TOTAL
	TOTAL	< 1ANO	≥1ANO	TOTAL	< 1ANO	≥1ANO	
<b>Total</b>	<b>2 133</b>	<b>1 639</b>	<b>494</b>	<b>14 973</b>	<b>5 874</b>	<b>9 099</b>	<b>17 106</b>
Nenhum Nível de Instrução	1	1	0	987	238	749	988
Básico - 1º Ciclo	45	28	17	4 188	1 286	2 902	4 233
Básico - 2º Ciclo	177	123	54	2 879	1 100	1 779	3 056
Básico - 3º Ciclo	393	300	93	1 780	786	994	2 173
Secundário	1 166	910	256	3 511	1 740	1 771	4 677
Superior	351	277	74	1 628	724	904	1 979
<b>HOMENS</b>							
<b>Total</b>	<b>980</b>	<b>756</b>	<b>224</b>	<b>7 604</b>	<b>2 864</b>	<b>4 740</b>	<b>8 584</b>
Nenhum Nível de Instrução	1	1	0	611	154	457	612
Básico - 1º Ciclo	25	14	11	2 355	681	1 674	2 380
Básico - 2º Ciclo	109	73	36	1 607	600	1 007	1 716
Básico - 3º Ciclo	208	165	43	937	423	514	1 145
Secundário	543	429	114	1 482	737	745	2 025
Superior	94	74	20	612	269	343	706
<b>MULHERES</b>							
<b>Total</b>	<b>1 153</b>	<b>883</b>	<b>270</b>	<b>7 369</b>	<b>3 010</b>	<b>4 359</b>	<b>8 522</b>
Nenhum Nível de Instrução	0	0	0	376	84	292	376
Básico - 1º Ciclo	20	14	6	1 833	605	1 228	1 853
Básico - 2º Ciclo	68	50	18	1 272	500	772	1 340
Básico - 3º Ciclo	185	135	50	843	363	480	1 028
Secundário	623	481	142	2 029	1 003	1 026	2 652
Superior	257	203	54	1 016	455	561	1 273

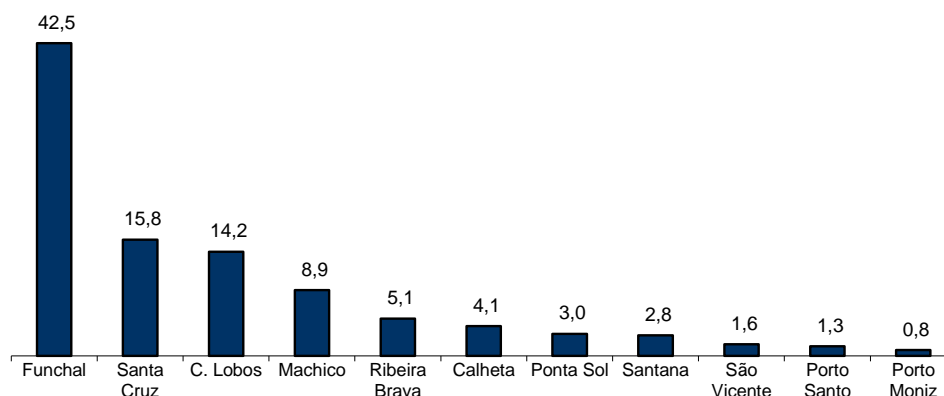
**Distribuição Percentual do Desemprego Registrado por Nível de Instrução**

**QUADRO II - DESEMPREGO REGISTRADO POR CONCELHOS SEGUNDO O GRUPO ETÁRIO E O TEMPO DE INSCRIÇÃO**

REGIÃO AUTÓNOMA DA MADEIRA

HOMENS / MULHERES	< 25 ANOS			≥ 25 ANOS			TOTAL
	TOTAL	< 1ANO	≥1ANO	TOTAL	< 1ANO	≥1ANO	
<b>Total</b>	<b>2 133</b>	<b>1 639</b>	<b>494</b>	<b>14 973</b>	<b>5 874</b>	<b>9 099</b>	<b>17 106</b>
Calheta	94	78	16	599	212	387	693
Câmara de Lobos	395	300	95	2 027	797	1 230	2 422
Funchal	811	646	165	6 461	2 569	3 892	7 272
Machico	186	136	50	1 344	499	845	1 530
Ponta do Sol	77	56	21	435	184	251	512
Porto Moniz	7	4	3	128	48	80	135
Ribeira Brava	106	80	26	763	324	439	869
Santa Cruz	348	267	81	2 352	957	1 395	2 700
Santana	37	22	15	444	130	314	481
São Vicente	52	33	19	217	77	140	269
Porto Santo	20	17	3	203	77	126	223
<b>HOMENS</b>							
<b>Total</b>	<b>980</b>	<b>756</b>	<b>224</b>	<b>7 604</b>	<b>2 864</b>	<b>4 740</b>	<b>8 584</b>
Calheta	51	44	7	311	107	204	362
Câmara de Lobos	153	118	35	1 066	387	679	1 219
Funchal	375	303	72	3 265	1 252	2 013	3 640
Machico	93	64	29	703	241	462	796
Ponta do Sol	38	29	9	202	92	110	240
Porto Moniz	4	2	2	77	22	55	81
Ribeira Brava	43	31	12	403	159	244	446
Santa Cruz	167	126	41	1 120	462	658	1 287
Santana	17	11	6	220	67	153	237
São Vicente	30	19	11	121	39	82	151
Porto Santo	9	9	0	116	36	80	125
<b>MULHERES</b>							
<b>Total</b>	<b>1 153</b>	<b>883</b>	<b>270</b>	<b>7 369</b>	<b>3 010</b>	<b>4 359</b>	<b>8 522</b>
Calheta	43	34	9	288	105	183	331
Câmara de Lobos	242	182	60	961	410	551	1 203
Funchal	436	343	93	3 196	1 317	1 879	3 632
Machico	93	72	21	641	258	383	734
Ponta do Sol	39	27	12	233	92	141	272
Porto Moniz	3	2	1	51	26	25	54
Ribeira Brava	63	49	14	360	165	195	423
Santa Cruz	181	141	40	1 232	495	737	1 413
Santana	20	11	9	224	63	161	244
São Vicente	22	14	8	96	38	58	118
Porto Santo	11	8	3	87	41	46	98

**Distribuição Percentual do Desemprego Registrado por Concelhos**

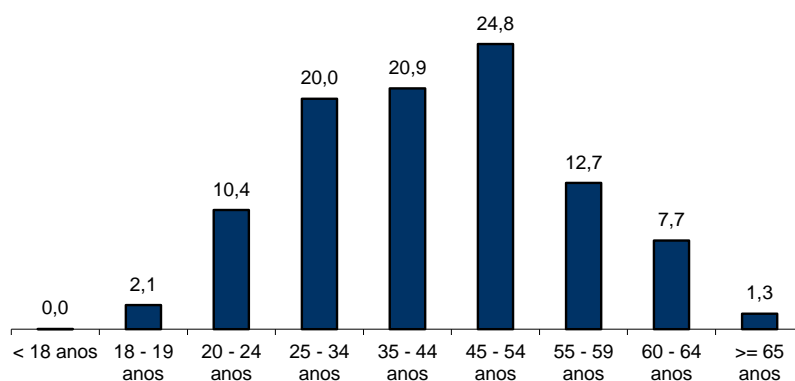


**QUADRO III - DESEMPREGO REGISTRADO POR GRUPO ETÁRIO SEGUNDO O TEMPO DE INSCRIÇÃO**

REGIÃO AUTÓNOMA DA MADEIRA

HOMENS / MULHERES	TEMPO DE INSCRIÇÃO						TOTAL
	< 1MÊS	1 - 2 MESES	3 - 5 MESES	6 - 11 MESES	12 - 23 MESES	>= 24 MESES	
<b>Total</b>	<b>1 422</b>	<b>1 952</b>	<b>1 849</b>	<b>2 290</b>	<b>2 755</b>	<b>6 838</b>	<b>17 106</b>
< 18 anos	2	3	-	-	-	-	5
18 - 19 anos	98	127	64	45	22	1	357
20 - 24 anos	294	491	278	237	260	211	1 771
25 - 34 anos	387	461	497	597	636	850	3 428
35 - 44 anos	299	359	398	548	641	1336	3 581
45 - 54 anos	227	297	337	517	650	2211	4 239
55 - 59 anos	71	133	169	218	309	1275	2 175
60 - 64 anos	40	67	87	117	207	802	1 320
>= 65 anos	4	14	19	11	30	152	230
<b>HOMENS</b>							
<b>Total</b>	<b>661</b>	<b>949</b>	<b>867</b>	<b>1 143</b>	<b>1 356</b>	<b>3 608</b>	<b>8 584</b>
< 18 anos	-	1	-	-	-	-	1
18 - 19 anos	43	68	24	25	11	1	172
20 - 24 anos	126	216	134	119	109	103	807
25 - 34 anos	171	232	211	288	278	365	1 545
35 - 44 anos	131	170	179	262	301	634	1 677
45 - 54 anos	120	155	178	262	348	1225	2 288
55 - 59 anos	43	71	87	121	180	725	1 227
60 - 64 anos	26	28	43	59	110	472	738
>= 65 anos	1	8	11	7	19	83	129
<b>MULHERES</b>							
<b>Total</b>	<b>761</b>	<b>1 003</b>	<b>982</b>	<b>1 147</b>	<b>1 399</b>	<b>3 230</b>	<b>8 522</b>
< 18 anos	2	2	-	-	-	-	4
18 - 19 anos	55	59	40	20	11	-	185
20 - 24 anos	168	275	144	118	151	108	964
25 - 34 anos	216	229	286	309	358	485	1 883
35 - 44 anos	168	189	219	286	340	702	1 904
45 - 54 anos	107	142	159	255	302	986	1 951
55 - 59 anos	28	62	82	97	129	550	948
60 - 64 anos	14	39	44	58	97	330	582
>= 65 anos	3	6	8	4	11	69	101

**Distribuição Percentual do Desemprego Registrado por Grupos Etários**





**QUADRO IV - DESEMPREGO REGISTRADO POR GRUPOS DE PROFISSÕES**  
Situação no fim dos meses

REGIÃO AUTÓNOMA DA MADEIRA

Grupos de Profissões - CPP/10	SETEMBRO/16				AGOSTO/17				SETEMBRO/17				Var. %	
	H	M	TOTAL	%	H	M	TOTAL	%	H	M	TOTAL	%	Mês homól.	Mês anter.
<b>Total</b>	<b>10 693</b>	<b>9 698</b>	<b>20 391</b>	<b>100,0</b>	<b>8 592</b>	<b>8 682</b>	<b>17 274</b>	<b>100,0</b>	<b>8 584</b>	<b>8 522</b>	<b>17 106</b>	<b>100,0</b>	<b>-16,1</b>	<b>-1,0</b>
01 Oficiais das Forças Armadas	3	1	4	0,0	3	1	4	0,0	4	1	5	0,0	25,0	25,0
02 Sargentos das Forças Armadas	-	-	-	-	-	-	-	-	-	-	-	-	-	-
03 Outro pessoal das Forças Armadas	17	1	18	0,1	16	-	16	0,1	14	-	14	0,1	-22,2	-12,5
11 Repres.do poder legislativo e de órgãos executivos, dirigentes sup. Adm.Pública, de org.espec., diretores e gestores de empresas	8	3	11	0,1	13	2	15	0,1	12	4	16	0,1	45,5	6,7
12 Diretores de serviços administrativos e comerciais	35	20	55	0,3	32	16	48	0,3	33	17	50	0,3	-9,1	4,2
13 Diretores de produção e de serviços especializados	14	6	20	0,1	18	7	25	0,1	18	7	25	0,1	25,0	-
14 Diretores de hotelaria, restauração, comércio e de outros serviços	78	39	117	0,6	82	40	122	0,7	84	38	122	0,7	4,3	-
21 Especialistas das ciências físicas, matemáticas, engenharias e técnicas afins	266	193	459	2,3	256	155	411	2,4	243	165	408	2,4	-11,1	-0,7
22 Profissionais de saúde	34	129	163	0,8	34	109	143	0,8	32	104	136	0,8	-16,6	-4,9
23 Professores	91	316	407	2,0	59	197	256	1,5	70	230	300	1,8	-26,3	17,2
24 Especialistas em finanças, contabilidade, org. administrativa, relações púb. e comerciais	148	202	350	1,7	129	192	321	1,9	127	195	322	1,9	-8,0	0,3
25 Especialistas em tecnologias de informação e comunicação (TIC)	76	15	91	0,4	75	16	91	0,5	80	19	99	0,6	8,8	8,8
26 Especialistas em assuntos jurídicos, sociais, artísticos e culturais	132	294	426	2,1	120	283	403	2,3	123	290	413	2,4	-3,1	2,5
31 Técnicos e prof. das ciências e engenharia, de nível intermédio	308	33	341	1,7	241	30	271	1,6	243	29	272	1,6	-20,2	0,4
32 Técnicos e profissionais, de nível intermédio da saúde	51	128	179	0,9	49	119	168	1,0	47	125	172	1,0	-3,9	2,4
33 Técnicos de nível intermédio, das áreas financeira, administrativa e dos negócios	291	205	496	2,4	233	173	406	2,4	237	173	410	2,4	-17,3	1,0
34 Técnicos nível intermédio dos serviços jurídicos, sociais, desportivos, culturais e simil.	180	172	352	1,7	119	132	251	1,5	127	153	280	1,6	-20,5	11,6
35 Técnicos das tecnologias de informação e comunicação	184	17	201	1,0	143	18	161	0,9	150	19	169	1,0	-15,9	5,0
41 Empregados de escritório, secretários em geral e operadores de processamento de dados	349	880	1 229	6,0	285	814	1 099	6,4	311	816	1 127	6,6	-8,3	2,5
42 Pessoal de apoio direto a clientes	197	306	503	2,5	186	318	504	2,9	201	306	507	3,0	0,8	0,6
43 Operadores de dados, de contabilidade, estatística, de serv. financ. e relac. com o registo	236	61	297	1,5	214	50	264	1,5	233	49	282	1,6	-5,1	6,8
44 Outro pessoal de apoio de tipo administrativo	15	11	26	0,1	17	13	30	0,2	17	14	31	0,2	19,2	3,3
51 Trabalhadores dos serviços pessoais	619	938	1 557	7,6	511	823	1 334	7,7	528	756	1 284	7,5	-17,5	-3,7
52 Vendedores	525	1 533	2 058	10,1	473	1 295	1 768	10,2	490	1 278	1 768	10,3	-14,1	-
53 Trabalhadores dos cuidados pessoais e similares	22	606	628	3,1	40	539	579	3,4	36	537	573	3,3	-8,8	-1,0
54 Pessoal dos serviços de proteção e segurança	179	11	190	0,9	145	10	155	0,9	142	12	154	0,9	-18,9	-0,6
61 Agricultores e trab. qualificados da agricultura e prod. animal, orientados para o mercado	308	38	346	1,7	288	36	324	1,9	283	36	319	1,9	-7,8	-1,5
62 Trab. qualificados da floresta, pesca e caça, orientados para o mercado	138	-	138	0,7	76	-	76	0,4	80	-	80	0,5	-42,0	5,3
63 Agricultores, criadores de animais, pescadores, caçadores e coletores, de subsistência	44	9	53	0,3	33	10	43	0,2	33	9	42	0,2	-20,8	-2,3
71 Trabalhadores qualificados da construção e similares, exceto electricista	1 856	1	1 857	9,1	1 262	1	1 263	7,3	1 211	1	1 212	7,1	-34,7	-4,0
72 Trabalhadores qualificados da metalurgia, metalomecânica e simil.	438	3	441	2,2	322	2	324	1,9	344	2	346	2,0	-21,5	6,8
73 Trab. qualificados da impressão, fabrico de instrum. precisão, joalheiros, artesãos e simil.	31	11	42	0,2	35	15	50	0,3	35	15	50	0,3	19,0	-
74 Trabalhadores qualificados em eletricidade e em eletrónica	251	3	254	1,2	193	-	193	1,1	184	1	185	1,1	-27,2	-4,1
75 Trabalhadores da transf. alimentos, da madeira, do vestuário e outras ind. e artesanato	232	175	407	2,0	182	175	357	2,1	186	174	360	2,1	-11,5	0,8
81 Operadores de instalações fixas e máquinas	87	77	164	0,8	53	79	132	0,8	49	81	130	0,8	-20,7	-1,5
82 Trabalhadores da montagem	11	-	11	0,1	8	-	8	0,0	9	-	9	0,1	-18,2	12,5
83 Condutores de veículos e operadores de equipamentos móveis	920	9	929	4,6	709	16	725	4,2	719	14	733	4,3	-21,1	1,1
91 Trabalhadores de limpeza	217	2 466	2 683	13,2	221	2 202	2 423	14,0	213	2 104	2 317	13,5	-13,6	-4,4
92 Trabalhadores não qualificados da agricultura, produção animal, pesca e floresta	23	11	34	0,2	28	11	39	0,2	30	11	41	0,2	20,6	5,1
93 Trabalhadores não qualificados da ind. extrativa, construção, ind. transf. e transportes	1 110	244	1 354	6,6	747	205	952	5,5	712	192	904	5,3	-33,2	-5,0
94 Assistentes na preparação de refeições	264	392	656	3,2	252	441	693	4,0	231	408	639	3,7	-2,6	-7,8
95 Vendedores ambulantes (exceto de alimentos) e prestadores de serviços na rua	8	1	9	0,0	7	1	8	0,0	6	1	7	0,0	-22,2	-12,5
96 Trabalhadores dos resíduos e de outros serviços elementares	697	138	835	4,1	683	136	819	4,7	657	136	793	4,6	-5,0	-3,2

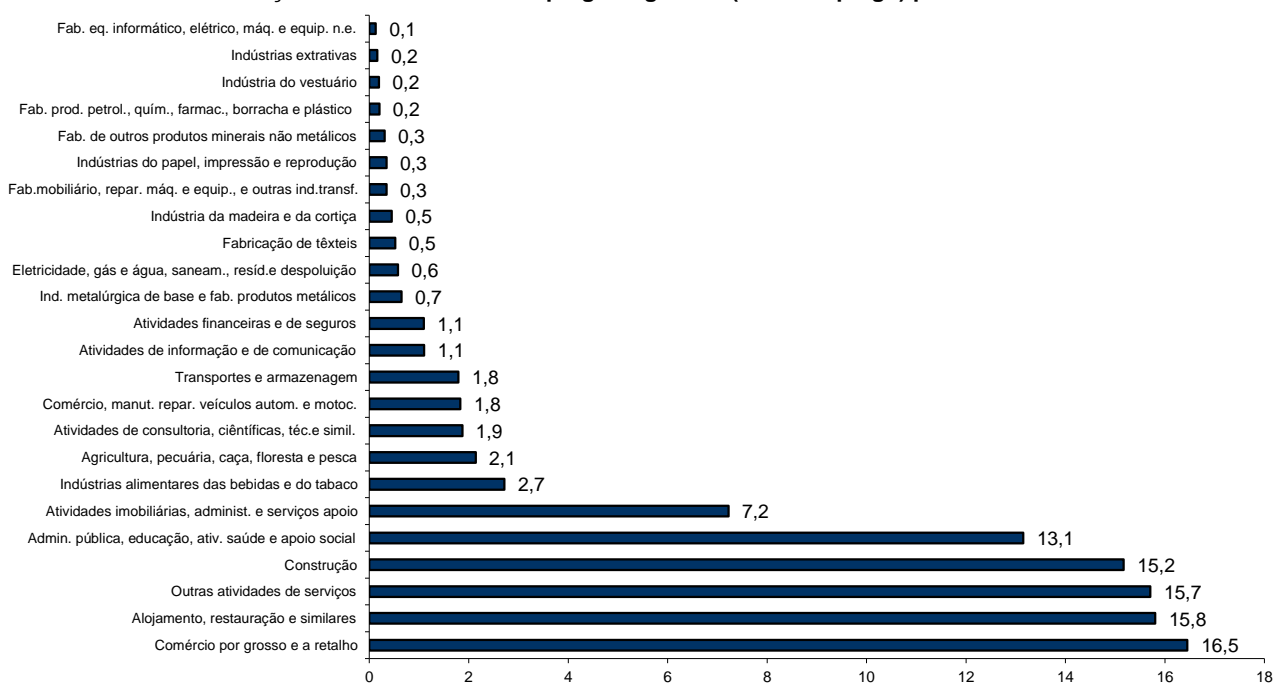
**QUADRO V - DESEMPREGO REGISTRADO (NOVO EMPREGO) POR ATIVIDADE ECONÓMICA**

Situação no fim dos meses

REGIÃO AUTÓNOMA DA MADEIRA

Atividade Económica - CAE / Rev.3	SETEMBRO/16				AGOSTO/17				SETEMBRO/17				Var. %	
	H	M	TOTAL	%	H	M	TOTAL	%	H	M	TOTAL	%	Mês homól.	Mês anter.
<b>Total</b>	<b>9 576</b>	<b>8 273</b>	<b>17 849</b>	<b>100,0</b>	<b>7 835</b>	<b>7 678</b>	<b>15 513</b>	<b>100,0</b>	<b>7 767</b>	<b>7 459</b>	<b>15 226</b>	<b>100,0</b>	<b>-14,7</b>	<b>-1,9</b>
<b>Agricultura, pecuária, caça, floresta e pesca</b>	<b>290</b>	<b>101</b>	<b>391</b>	<b>2,2</b>	<b>228</b>	<b>106</b>	<b>334</b>	<b>2,2</b>	<b>220</b>	<b>106</b>	<b>326</b>	<b>2,1</b>	<b>-16,6</b>	<b>-2,4</b>
<b>Indústria, energia e água e construção</b>	<b>4 010</b>	<b>767</b>	<b>4 777</b>	<b>26,8</b>	<b>2 799</b>	<b>630</b>	<b>3 429</b>	<b>22,1</b>	<b>2 710</b>	<b>614</b>	<b>3 324</b>	<b>21,8</b>	<b>-30,4</b>	<b>-3,1</b>
Indústrias extrativas	28	8	36	0,2	19	5	24	0,2	20	5	25	0,2	-30,6	4,2
Indústrias alimentares das bebidas e do tabaco	253	290	543	3,0	192	233	425	2,7	192	222	414	2,7	-23,8	-2,6
Fabricação de têxteis	8	92	100	0,6	6	73	79	0,5	6	74	80	0,5	-20,0	1,3
Indústria do vestuário	2	25	27	0,2	2	27	29	0,2	2	28	30	0,2	11,1	3,4
Indústria do couro e dos produtos do couro	-	1	1	0,0	-	2	2	0,0	-	3	3	0,0	200,0	50,0
Indústria da madeira e da cortiça	87	17	104	0,6	57	15	72	0,5	54	15	69	0,5	-33,7	-4,2
Indústrias do papel, impressão e reprodução	23	14	37	0,2	36	19	55	0,4	35	18	53	0,3	43,2	-3,6
Fab. prod. petrol., quím., farmac., borracha e plástico	41	12	53	0,3	31	4	35	0,2	26	5	31	0,2	-41,5	-11,4
Fab. de outros produtos minerais não metálicos	64	10	74	0,4	41	5	46	0,3	41	6	47	0,3	-36,5	2,2
Ind. metalúrgica de base e fab. produtos metálicos	120	19	139	0,8	85	12	97	0,6	86	13	99	0,7	-28,8	2,1
Fab. eq. informático, elétrico, máq. e equip. n.e.	14	6	20	0,1	14	9	23	0,1	13	7	20	0,1	-	-13,0
Fab. veic. automóveis e outro equip.de transporte	5	1	6	0,0	2	-	2	0,0	2	-	2	0,0	-66,7	-
Fab.mobiliário, repar. máq. e equip., e outras ind.transf.	43	19	62	0,3	40	13	53	0,3	40	13	53	0,3	-14,5	-
Eletricidade, gás e água, saneam., resid.e despoluição	44	25	69	0,4	72	24	96	0,6	66	22	88	0,6	27,5	-8,3
Construção	3 278	228	3 506	19,6	2 202	189	2 391	15,4	2 127	183	2 310	15,2	-34,1	-3,4
<b>Serviços</b>	<b>5 276</b>	<b>7 405</b>	<b>12 681</b>	<b>71,0</b>	<b>4 808</b>	<b>6 942</b>	<b>11 750</b>	<b>75,7</b>	<b>4 837</b>	<b>6 739</b>	<b>11 576</b>	<b>76,0</b>	<b>-8,7</b>	<b>-1,5</b>
Comércio, manut. repar. veículos autom. e motoc.	296	73	369	2,1	221	65	286	1,8	220	59	279	1,8	-24,4	-2,4
Comércio por grosso e a retalho	1 191	1 717	2 908	16,3	1 013	1 513	2 526	16,3	1 045	1 460	2 505	16,5	-13,9	-0,8
Transportes e armazenagem	234	78	312	1,7	202	72	274	1,8	202	71	273	1,8	-12,5	-0,4
Alojamento, restauração e similares	969	1 660	2 629	14,7	923	1 560	2 483	16,0	917	1 489	2 406	15,8	-8,5	-3,1
Atividades de informação e de comunicação	117	63	180	1,0	108	55	163	1,1	109	59	168	1,1	-6,7	3,1
Atividades financeiras e de seguros	106	71	177	1,0	99	67	166	1,1	99	68	167	1,1	-5,6	0,6
Atividades imobiliárias, administ. e serviços apoio	528	740	1 268	7,1	450	699	1 149	7,4	452	648	1 100	7,2	-13,2	-4,3
Atividades de consultoria, científicas, téc.e simil.	136	198	334	1,9	118	175	293	1,9	115	170	285	1,9	-14,7	-2,7
Admin. pública, educação, ativ. saúde e apoio social	815	1 137	1 952	10,9	882	1 090	1 972	12,7	885	1 117	2 002	13,1	2,6	1,5
Outras atividades de serviços	884	1 668	2 552	14,3	792	1 646	2 438	15,7	793	1 598	2 391	15,7	-6,3	-1,9

**Distribuição Percentual do Desemprego Registrado (Novo Emprego) por Atividade Económica**





**QUADRO VI - DESEMPREGADOS INSCRITOS POR GRUPOS DE PROFISSÕES**  
Movimento ao longo dos meses

REGIÃO AUTÓNOMA DA MADEIRA

Grupos de Profissões - CPP/10	SETEMBRO/16				AGOSTO/17				SETEMBRO/17				Var. %	
	H	M	TOTAL	%	H	M	TOTAL	%	H	M	TOTAL	%	Mês homól.	Mês anter.
<b>Total</b>	<b>755</b>	<b>947</b>	<b>1 702</b>	<b>100,0</b>	<b>591</b>	<b>588</b>	<b>1 179</b>	<b>100,0</b>	<b>713</b>	<b>911</b>	<b>1 624</b>	<b>100,0</b>	<b>-4,6</b>	<b>37,7</b>
01 Oficiais das Forças Armadas	-	-	-	-	-	-	-	-	1	-	1	0,1	-	-
02 Sargentos das Forças Armadas	-	-	-	-	-	-	-	-	-	-	-	-	-	-
03 Outro pessoal das Forças Armadas	4	-	4	0,2	2	-	2	0,2	-	-	-	-	-100,0	-100,0
11 Repres.do poder legislativo e de órgãos executivos, dirigentes sup. Adm.Pública, de org.espec., diretores e gestores de	-	-	-	-	-	-	-	-	-	1	1	0,1	-	-
12 Diretores de serviços administrativos e comerciais	3	1	4	0,2	2	-	2	0,2	-	1	1	0,1	-75,0	-50,0
13 Diretores de produção e de serviços especializados	1	-	1	0,1	2	-	2	0,2	1	-	1	0,1	-	-50,0
14 Diretores de hotelaria, restauração, comércio e de outros serviços	7	4	11	0,6	3	3	6	0,5	6	1	7	0,4	-36,4	16,7
21 Especialistas das ciências físicas, matemáticas, engenharias e técnicas afins	21	18	39	2,3	23	15	38	3,2	21	19	40	2,5	2,6	5,3
22 Profissionais de saúde	4	21	25	1,5	6	16	22	1,9	4	8	12	0,7	-52,0	-45,5
23 Professores	80	251	331	19,4	5	16	21	1,8	82	216	298	18,3	-10,0	1319,0
24 Especialistas em finanças, contabilidade, org. administrativa, relações públ. e comerciais	9	20	29	1,7	10	11	21	1,8	8	14	22	1,4	-24,1	4,8
25 Especialistas em tecnologias de informação e comunicação (TIC)	10	3	13	0,8	15	1	16	1,4	6	2	8	0,5	-38,5	-50,0
26 Especialistas em assuntos jurídicos, sociais, artísticos e culturais	9	24	33	1,9	13	14	27	2,3	3	17	20	1,2	-39,4	-25,9
31 Técnicos e profissões das ciências e engenharia, de nível intermédio	13	4	17	1,0	20	-	20	1,7	13	1	14	0,9	-17,6	-30,0
32 Técnicos e profissionais, de nível intermédio da saúde	1	8	9	0,5	3	9	12	1,0	2	18	20	1,2	122,2	66,7
33 Técnicos de nível intermédio, das áreas financeira, administrativa e dos negócios	16	12	28	1,6	15	15	30	2,5	24	13	37	2,3	32,1	23,3
34 Técnicos nível intermédio dos serviços jurídicos, sociais, desportivos, culturais e simil.	17	14	31	1,8	12	10	22	1,9	21	21	42	2,6	35,5	90,9
35 Técnicos das tecnologias de informação e comunicação	14	1	15	0,9	17	5	22	1,9	14	2	16	1,0	6,7	-27,3
41 Empregados de escritório, secretários em geral e operadores de processamento de dados	15	47	62	3,6	29	47	76	6,4	31	66	97	6,0	56,5	27,6
42 Pessoal de apoio direto a clientes	16	24	40	2,4	14	30	44	3,7	20	27	47	2,9	17,5	6,8
43 Operadores de dados, de contabilidade, estatística, de serv. financ. e relac. com o registo	24	5	29	1,7	13	2	15	1,3	30	3	33	2,0	13,8	120,0
44 Outro pessoal de apoio de tipo administrativo	1	-	1	0,1	2	-	2	0,2	-	2	2	0,1	100,0	-
51 Trabalhadores dos serviços pessoais	83	89	172	10,1	55	84	139	11,8	64	64	128	7,9	-25,6	-7,9
52 Vendedores	55	139	194	11,4	41	116	157	13,3	69	168	237	14,6	22,2	51,0
53 Trabalhadores dos cuidados pessoais e similares	1	72	73	4,3	3	37	40	3,4	-	74	74	4,6	1,4	85,0
54 Pessoal dos serviços de proteção e segurança	7	-	7	0,4	2	-	2	0,2	7	1	8	0,5	14,3	300,0
61 Agricultores e trab. qualificados da agricultura e prod. animal, orientados para o mercado	14	-	14	0,8	15	1	16	1,4	12	-	12	0,7	-14,3	-25,0
62 Trab. qualificados da floresta, pesca e caça, orientados para o mercado	47	-	47	2,8	10	-	10	0,8	13	-	13	0,8	-72,3	30,0
63 Agricultores, criadores de animais, pescadores, caçadores e coletores, de subsistência	4	-	4	0,2	1	2	3	0,3	2	-	2	0,1	-50,0	-33,3
71 Trabalhadores qualificados da construção e similares, exceto electricista	65	-	65	3,8	60	-	60	5,1	57	-	57	3,5	-12,3	-5,0
72 Trabalhadores qualificados da metalurgia, metalomecânica e simil.	28	-	28	1,6	22	-	22	1,9	28	-	28	1,7	-	27,3
73 Trab. qualificados da impressão, fabrico de instrum. precisão, joalheiros, artesãos e simil.	-	1	1	0,1	5	2	7	0,6	2	-	2	0,1	100,0	-71,4
74 Trabalhadores qualificados em eletricidade e em eletrónica	20	-	20	1,2	20	-	20	1,7	11	-	11	0,7	-45,0	-45,0
75 Trabalhadores da transf. alimentos, da madeira, do vestuário e outras ind. e artesanato	13	8	21	1,2	18	12	30	2,5	16	14	30	1,8	42,9	-
81 Operadores de instalações fixas e máquinas	4	5	9	0,5	2	4	6	0,5	3	7	10	0,6	11,1	66,7
82 Trabalhadores da montagem	-	-	-	-	-	-	-	-	2	-	2	0,1	-	-
83 Condutores de veiculos e operadores de equipamentos móveis	52	-	52	3,1	32	-	32	2,7	50	1	51	3,1	-1,9	59,4
91 Trabalhadores de limpeza	9	135	144	8,5	15	91	106	9,0	12	96	108	6,7	-25,0	1,9
92 Trabalhadores não qualificados da agricultura, produção animal, pesca e floresta	2	-	2	0,1	4	-	4	0,3	2	-	2	0,1	-	-50,0
93 Trabalhadores não qualificados da ind. extrativa, construção, ind. transf. e transportes	36	14	50	2,9	33	10	43	3,6	41	14	55	3,4	10,0	27,9
94 Assistentes na preparação de refeições	23	21	44	2,6	24	34	58	4,9	15	35	50	3,1	13,6	-13,8
95 Vendedores ambulantes (exceto de alimentos) e prestadores de serviços na rua	-	-	-	-	-	-	-	-	-	-	-	-	-	-
96 Trabalhadores dos resíduos e de outros serviços elementares	27	6	33	1,9	23	1	24	2,0	20	5	25	1,5	-24,2	4,2

**QUADRO VII - DESEMPREGADOS INSCRITOS (NOVO EMPREGO) POR ATIVIDADE ECONÓMICA**  
Movimento ao longo dos meses

REGIÃO AUTÓNOMA DA MADEIRA

Atividade Económica - CAE / Rev.3	SETEMBRO/16				AGOSTO/17				SETEMBRO/17				Var. %	
	H	M	TOTAL	%	H	M	TOTAL	%	H	M	TOTAL	%	Mês homól.	Mês anter.
<b>Total</b>	<b>632</b>	<b>772</b>	<b>1 404</b>	<b>100,0</b>	<b>458</b>	<b>476</b>	<b>934</b>	<b>100,0</b>	<b>600</b>	<b>774</b>	<b>1 374</b>	<b>100,0</b>	<b>-2,1</b>	<b>47,1</b>
<b>Agricultura, pecuária, caça, floresta e pesca</b>	<b>61</b>	<b>5</b>	<b>66</b>	<b>4,7</b>	<b>22</b>	<b>4</b>	<b>26</b>	<b>2,8</b>	<b>19</b>	<b>7</b>	<b>26</b>	<b>1,9</b>	<b>-60,6</b>	<b>-</b>
<b>Indústria, energia e água e construção</b>	<b>149</b>	<b>43</b>	<b>192</b>	<b>13,7</b>	<b>121</b>	<b>29</b>	<b>150</b>	<b>16,1</b>	<b>140</b>	<b>41</b>	<b>181</b>	<b>13,2</b>	<b>-5,7</b>	<b>20,7</b>
Indústrias extrativas	-	-	-	-	-	-	-	-	-	1	1	0,1	-	-
Indústrias alimentares das bebidas e do tabaco	15	18	33	2,4	13	9	22	2,4	22	20	42	3,1	27,3	90,9
Fabricação de têxteis	-	5	5	0,4	1	2	3	0,3	-	2	2	0,1	-60,0	-33,3
Indústria do vestuário	-	2	2	0,1	1	1	2	0,2	-	2	2	0,1	-	-
Indústria do couro e dos produtos do couro	-	1	1	0,1	-	-	-	-	-	1	1	0,1	-	-
Indústria da madeira e da cortiça	2	-	2	0,1	6	-	6	0,6	3	1	4	0,3	100,0	-33,3
Indústrias do papel, impressão e reprodução	-	1	1	0,1	8	3	11	1,2	2	1	3	0,2	200,0	-72,7
Fab.prod. petrol., quím., farmac., borracha e plástico	-	1	1	0,1	2	-	2	0,2	1	1	2	0,1	100,0	-
Fab. de outros produtos minerais não metálicos	-	-	-	-	1	-	1	0,1	-	-	-	-	-	-100,0
Ind. metalúrgica de base e fab. produtos metálicos	5	-	5	0,4	1	-	1	0,1	5	1	6	0,4	20,0	500,0
Fab. eq. informático, elétrico, máq. e equip. n.e.	-	-	-	-	1	1	2	0,2	-	-	-	-	-	-100,0
Fab. veic. automóveis e outro equip.de transporte	1	-	1	0,1	-	-	-	-	-	-	-	-	-100,0	-
Fab.mobiliário, repar. máq. e equip., e outras ind.transf.	1	2	3	0,2	2	-	2	0,2	1	1	2	0,1	-33,3	-
Eletricidade, gás e água, saneam., resid.e despoluição	2	-	2	0,1	2	1	3	0,3	2	2	4	0,3	100,0	33,3
Construção	123	13	136	9,7	83	12	95	10,2	104	8	112	8,2	-17,6	17,9
<b>Serviços</b>	<b>422</b>	<b>724</b>	<b>1146</b>	<b>81,6</b>	<b>315</b>	<b>443</b>	<b>758</b>	<b>81,2</b>	<b>441</b>	<b>726</b>	<b>1167</b>	<b>84,9</b>	<b>1,8</b>	<b>54,0</b>
Comércio, manut. repar. veículos autom. e motoc.	15	4	19	1,4	10	2	12	1,3	6	4	10	0,7	-47,4	-16,7
Comércio por grosso e a retalho	77	118	195	13,9	74	96	170	18,2	101	125	226	16,4	15,9	32,9
Transportes e armazenagem	9	4	13	0,9	9	1	10	1,1	12	9	21	1,5	61,5	110,0
Alojamento, restauração e similares	98	150	248	17,7	99	136	235	25,2	88	112	200	14,6	-19,4	-14,9
Atividades de informação e de comunicação	5	1	6	0,4	9	4	13	1,4	7	5	12	0,9	100,0	-7,7
Atividades financeiras e de seguros	2	4	6	0,4	-	-	-	-	3	4	7	0,5	16,7	-
Atividades imobiliárias, administ. e dos serviços apoio	39	45	84	6,0	22	36	58	6,2	51	41	92	6,7	9,5	58,6
Atividades de consultoria, científicas, técnicas e simil.	8	8	16	1,1	2	10	12	1,3	9	15	24	1,7	50,0	100,0
Admin. pública, educação, ativ. saúde e apoio social	97	287	384	27,4	21	68	89	9,5	106	275	381	27,7	-0,8	328,1
Outras atividades de serviços	72	103	175	12,5	69	90	159	17,0	58	136	194	14,1	10,9	22,0



**QUADRO VIII - DESEMPREGADOS INSCRITOS POR MOTIVO DE INSCRIÇÃO**  
Movimento ao longo do mês

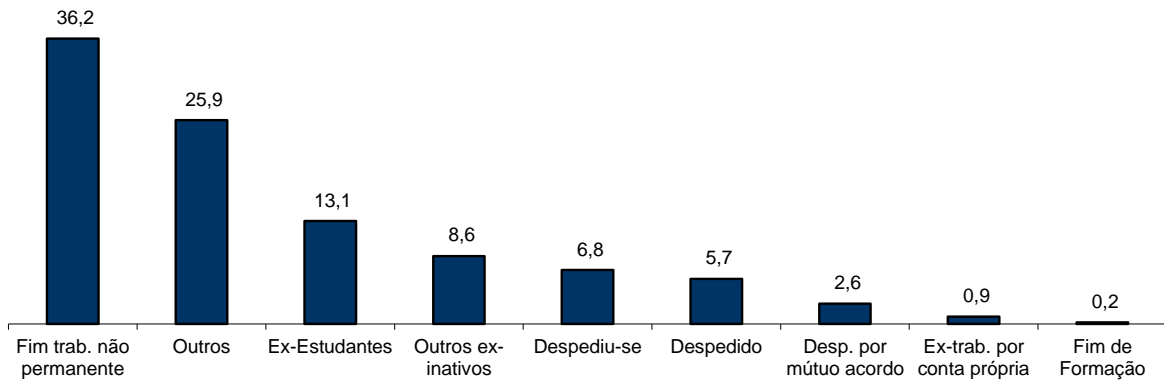
REGIÃO AUTÓNOMA DA MADEIRA

MOTIVOS DE INSCRIÇÃO	H	M	TOTAL	%
<b>Total</b>	<b>713</b>	<b>911</b>	<b>1 624</b>	<b>100,0</b>
Ex-Estudantes	98	114	212	13,1
Fim de Formação	2	1	3	0,2
Despedido	35	58	93	5,7
Despediu-se	56	55	111	6,8
Despedimento por mútuo acordo	23	19	42	2,6
Fim de trabalho não permanente	227	361	588	36,2
Ex-trabalhador por conta própria	10	5	15	0,9
Outros ex-inativos *	64	76	140	8,6
Outros **	198	222	420	25,9

\* Outros ex-inativos - inclui ex-domésticas, reformados e indivíduos em situação de inatividade que decidiram procurar um emprego por conta de outrem.

\*\* Outros - inclui reinscrições após anulações por falta à conv/controlo, ex-emigrantes e beneficiários de prestações de desemprego no espaço europeu.

**Distribuição Percentual dos Desempregados Inscritos por Motivos de Inscrição**



**QUADRO IX - OFERTAS DE EMPREGO POR GRUPOS DE PROFISSÕES**

Movimento ao longo dos meses

REGIÃO AUTÓNOMA DA MADEIRA

Grupos de Profissões - CPP/10	SETEMBRO/16		AGOSTO/17		SETEMBRO/17		Var. %	
	V.A.	%	V.A.	%	V.A.	%	Mês homól.	Mês anter.
<b>Total</b>	<b>245</b>	<b>100,0</b>	<b>241</b>	<b>100,0</b>	<b>241</b>	<b>100,0</b>	<b>-1,6</b>	<b>-</b>
01 Oficiais das Forças Armadas	-	-	-	-	-	-	-	-
02 Sargentos das Forças Armadas	-	-	-	-	-	-	-	-
03 Outro pessoal das Forças Armadas	-	-	-	-	-	-	-	-
11 Repres.do poder legislativo e de órgãos executivos, dirigentes sup. Adm.Pública, de org.espec., diretores e gestores de empresas	-	-	-	-	-	-	-	-
12 Diretores de serviços administrativos e comerciais	1	0,4	1	0,4	-	-	-100,0	-100,0
13 Diretores de produção e de serviços especializados	-	-	-	-	-	-	-	-
14 Diretores de hotelaria, restauração, comércio e de outros serviços	-	-	-	-	-	-	-	-
21 Especialistas das ciências físicas, matemáticas, engenharias e técnicas afins	4	1,6	10	4,1	5	2,1	25,0	-50,0
22 Profissionais de saúde	5	2,0	4	1,7	1	0,4	-80,0	-75,0
23 Professores	1	0,4	1	0,4	4	1,7	300,0	300,0
24 Especialistas em finanças, contabilidade, org. administrativa, relações púb. e comerciais	5	2,0	3	1,2	3	1,2	-40,0	-
25 Especialistas em tecnologias de informação e comunicação (TIC)	-	-	-	-	-	-	-	-
26 Especialistas em assuntos jurídicos, sociais, artísticos e culturais	-	-	1	0,4	-	-	-	-100,0
31 Técnicos e profissões das ciências e engenharia, de nível intermédio	1	0,4	3	1,2	1	0,4	-	-66,7
32 Técnicos e profissionais, de nível intermédio da saúde	3	1,2	-	-	1	0,4	-66,7	-
33 Técnicos de nível intermédio, das áreas financeira, administrativa e dos negócios	12	4,9	6	2,5	7	2,9	-41,7	16,7
34 Técnicos nível intermédio dos serviços jurídicos, sociais, desportivos, culturais e simil.	4	1,6	-	-	2	0,8	-50,0	-
35 Técnicos das tecnologias de informação e comunicação	1	0,4	1	0,4	1	0,4	-	-
41 Empregados de escritório, secretários em geral e operadores de processamento de dados	11	4,5	15	6,2	7	2,9	-36,4	-53,3
42 Pessoal de apoio direto a clientes	3	1,2	7	2,9	4	1,7	33,3	-42,9
43 Operadores de dados, de contabilidade, estatística, de serv. financ. e relac. com o registo	4	1,6	3	1,2	1	0,4	-75,0	-66,7
44 Outro pessoal de apoio de tipo administrativo	-	-	-	-	-	-	-	-
51 Trabalhadores dos serviços pessoais	74	30,2	69	28,6	66	27,4	-10,8	-4,3
52 Vendedores	34	13,9	15	6,2	20	8,3	-41,2	33,3
53 Trabalhadores dos cuidados pessoais e similares	3	1,2	-	-	6	2,5	100,0	-
54 Pessoal dos serviços de proteção e segurança	2	0,8	-	-	1	0,4	-50,0	-
61 Agricultores e trab. qualificados da agricultura e prod. animal, orientados para o mercado	4	1,6	10	4,1	1	0,4	-75,0	-90,0
62 Trab. qualificados da floresta, pesca e caça, orientados para o mercado	3	1,2	2	0,8	-	-	-100,0	-100,0
63 Agricultores, criadores de animais, pescadores, caçadores e coletores, de subsistência	-	-	-	-	-	-	-	-
71 Trabalhadores qualificados da construção e similares, exceto eletricitista	14	5,7	16	6,6	31	12,9	121,4	93,8
72 Trabalhadores qualificados da metalurgia, metalomecânica e similares	13	5,3	11	4,6	5	2,1	-61,5	-54,5
73 Trab. qualificados da impressão, fabrico de instrum. precisão, joalheiros, artesãos e simil.	-	-	2	0,8	-	-	-	-100,0
74 Trabalhadores qualificados em eletricidade e em eletrónica	4	1,6	2	0,8	4	1,7	-	100,0
75 Trabalhadores da transf. alimentos, da madeira, do vestuário e outras ind. e artesanato	5	2,0	6	2,5	13	5,4	160,0	116,7
81 Operadores de instalações fixas e máquinas	2	0,8	2	0,8	3	1,2	50,0	50,0
82 Trabalhadores da montagem	-	-	-	-	1	0,4	-	-
83 Condutores de veículos e operadores de equipamentos móveis	5	2,0	6	2,5	8	3,3	60,0	33,3
91 Trabalhadores de limpeza	12	4,9	20	8,3	16	6,6	33,3	-20,0
92 Trabalhadores não qualificados da agricultura, produção animal, pesca e floresta	-	-	1	0,4	-	-	-	-100,0
93 Trabalhadores não qualificados da ind. extrativa, construção, ind. transf. e transportes	2	0,8	8	3,3	12	5,0	500,0	50,0
94 Assistentes na preparação de refeições	11	4,5	15	6,2	11	4,6	-	-26,7
95 Vendedores ambulantes (exceto de alimentos) e prestadores de serviços na rua	-	-	-	-	-	-	-	-
96 Trabalhadores dos resíduos e de outros serviços elementares	2	0,8	1	0,4	6	2,5	200,0	500,0



**QUADRO X - OFERTAS DE EMPREGO POR ATIVIDADE ECONÓMICA**

Movimento ao longo dos meses

REGIÃO AUTÓNOMA DA MADEIRA

Atividade Económica - CAE / Rev.3	SETEMBRO/16		AGOSTO/17		SETEMBRO/17		Var. %	
	V.A.	%	V.A.	%	V.A.	%	Mês homól.	Mês anter.
<b>Total</b>	<b>245</b>	<b>100,0</b>	<b>241</b>	<b>100,0</b>	<b>241</b>	<b>100,0</b>	<b>-1,6</b>	<b>-</b>
<b>Agricultura, pecuária, caça, floresta e pesca</b>	<b>4</b>	<b>1,6</b>	<b>4</b>	<b>1,7</b>	<b>3</b>	<b>1,2</b>	<b>-25,0</b>	<b>-25,0</b>
<b>Indústria, energia e água e construção</b>	<b>34</b>	<b>13,9</b>	<b>37</b>	<b>15,4</b>	<b>68</b>	<b>28,2</b>	<b>100,0</b>	<b>83,8</b>
Indústrias extrativas	1	0,4	1	0,4	2	0,8	100,0	100,0
Indústrias alimentares das bebidas e do tabaco	4	1,6	7	2,9	14	5,8	250,0	100,0
Fabricação de têxteis	4	1,6	-	-	1	0,4	-75,0	-
Indústria do vestuário	-	-	-	-	-	-	-	-
Indústria do couro e dos produtos do couro	1	0,4	-	-	-	-	-100,0	-
Indústria da madeira e da cortiça	1	0,4	-	-	-	-	-100,0	-
Indústrias do papel, impressão e reprodução	1	0,4	1	0,4	1	0,4	-	-
Fab.prod. petrol., quím., farmac., borracha e plástico	4	1,6	-	-	1	0,4	-75,0	-
Fab. de outros produtos minerais não metálicos	-	-	-	-	1	0,4	-	-
Ind. metalúrgica de base e fab. produtos metálicos	1	0,4	5	2,1	1	0,4	-	-80,0
Fab. eq. informático, elétrico, máq. e equip. n.e.	1	0,4	-	-	-	-	-100,0	-
Fab. veíc. automóveis e outro equip.de transporte	-	-	-	-	-	-	-	-
Fab.mobiliário, repar. máq. e equip., e outras ind.transf.	1	0,4	1	0,4	-	-	-100,0	-100,0
Eletricidade, gás e água, saneam., resíd.e despoluição	1	0,4	-	-	2	0,8	100,0	-
Construção	14	5,7	22	9,1	45	18,7	221,4	104,5
<b>Serviços</b>	<b>207</b>	<b>84,5</b>	<b>200</b>	<b>83,0</b>	<b>170</b>	<b>70,5</b>	<b>-17,9</b>	<b>-15,0</b>
Comércio, manut. repar. veículos autom. e motoc.	16	6,5	2	0,8	10	4,1	-37,5	400,0
Comércio por grosso e a retalho	42	17,1	35	14,5	25	10,4	-40,5	-28,6
Transportes e armazenagem	4	1,6	3	1,2	2	0,8	-50,0	-33,3
Alojamento, restauração e similares	84	34,3	90	37,3	75	31,1	-10,7	-16,7
Atividades de informação e de comunicação	4	1,6	-	-	-	-	-100,0	-
Atividades financeiras e de seguros	2	0,8	2	0,8	-	-	-100,0	-100,0
Atividades imobiliárias, administ. e dos serviços apoio	13	5,3	23	9,5	11	4,6	-15,4	-52,2
Atividades de consultoria, científicas, técnicas e simil.	6	2,4	21	8,7	9	3,7	50,0	-57,1
Admin. pública, educação, ativ. saúde e apoio social	13	5,3	8	3,3	18	7,5	38,5	125,0
Outras atividades de serviços	23	9,4	16	6,6	20	8,3	-13,0	25,0

**QUADRO XI - OFERTAS DE EMPREGO POR GRUPOS DE PROFISSÕES**

Situação no fim dos meses

REGIÃO AUTÓNOMA DA MADEIRA

Grupos de Profissões - CPP/10	SETEMBRO/16		AGOSTO/17		SETEMBRO/17		Var. %	
	V.A.	%	V.A.	%	V.A.	%	Mês homól.	Mês anter.
<b>Total</b>	<b>311</b>	<b>100,0</b>	<b>686</b>	<b>100,0</b>	<b>405</b>	<b>100,0</b>	<b>30,2</b>	<b>-41,0</b>
01 Oficiais das Forças Armadas	-	-	-	-	-	-	-	-
02 Sargentos das Forças Armadas	-	-	-	-	-	-	-	-
03 Outro pessoal das Forças Armadas	-	-	-	-	-	-	-	-
11 Repres.do poder legislativo e de órgãos executivos, dirigentes sup. Adm.Pública, de org.espec., diretores e gestores de empresas	-	-	-	-	-	-	-	-
12 Diretores de serviços administrativos e comerciais	1	0,3	1	0,1	-	-	-100,0	-100,0
13 Diretores de produção e de serviços especializados	-	-	-	-	-	-	-	-
14 Diretores de hotelaria, restauração, comércio e de outros serviços	-	-	1	0,1	-	-	-	-100,0
21 Especialistas das ciências físicas, matemáticas, engenharias e técnicas afins	4	1,3	15	2,2	14	3,5	250,0	-6,7
22 Profissionais de saúde	4	1,3	8	1,2	3	0,7	-25,0	-62,5
23 Professores	1	0,3	2	0,3	2	0,5	100,0	-
24 Especialistas em finanças, contabilidade, org. administrativa, relações púb. e comerciais	6	1,9	6	0,9	4	1,0	-33,3	-33,3
25 Especialistas em tecnologias de informação e comunicação (TIC)	-	-	-	-	-	-	-	-
26 Especialistas em assuntos jurídicos, sociais, artísticos e culturais	-	-	1	0,1	-	-	-	-100,0
31 Técnicos e profissões das ciências e engenharia, de nível intermédio	4	1,3	8	1,2	4	1,0	-	-50,0
32 Técnicos e profissionais, de nível intermédio da saúde	2	0,6	2	0,3	-	-	-100,0	-100,0
33 Técnicos de nível intermédio, das áreas financeira, administrativa e dos negócios	15	4,8	20	2,9	8	2,0	-46,7	-60,0
34 Técnicos nível intermédio dos serviços jurídicos, sociais, desportivos, culturais e simil.	2	0,6	6	0,9	-	-	-100,0	-100,0
35 Técnicos das tecnologias de informação e comunicação	1	0,3	2	0,3	1	0,2	-	-50,0
41 Empregados de escritório, secretários em geral e operadores de processamento de dados	20	6,4	15	2,2	12	3,0	-40,0	-20,0
42 Pessoal de apoio direto a clientes	5	1,6	19	2,8	6	1,5	20,0	-68,4
43 Operadores de dados, de contabilidade, estatística, de serv. financ. e relac. com o registo	2	0,6	6	0,9	1	0,2	-50,0	-83,3
44 Outro pessoal de apoio de tipo administrativo	-	-	-	-	-	-	-	-
51 Trabalhadores dos serviços pessoais	117	37,6	261	38,0	149	36,8	27,4	-42,9
52 Vendedores	33	10,6	41	6,0	35	8,6	6,1	-14,6
53 Trabalhadores dos cuidados pessoais e similares	1	0,3	6	0,9	3	0,7	200,0	-50,0
54 Pessoal dos serviços de proteção e segurança	1	0,3	6	0,9	2	0,5	100,0	-66,7
61 Agricultores e trab. qualificados da agricultura e prod. animal, orientados para o mercado	5	1,6	8	1,2	6	1,5	20,0	-25,0
62 Trab. qualificados da floresta, pesca e caça, orientados para o mercado	1	0,3	8	1,2	2	0,5	100,0	-75,0
63 Agricultores, criadores de animais, pescadores, caçadores e coletores, de subsistência	-	-	5	0,7	2	0,5	-	-60,0
71 Trabalhadores qualificados da construção e similares, exceto eletricitista	13	4,2	39	5,7	30	7,4	130,8	-23,1
72 Trabalhadores qualificados da metalurgia, metalomecânica e similares	14	4,5	34	5,0	18	4,4	28,6	-47,1
73 Trab. qualificados da impressão, fabrico de instrum. precisão, joalheiros, artesãos e simil.	-	-	2	0,3	1	0,2	-	-50,0
74 Trabalhadores qualificados em eletricidade e em eletrónica	2	0,6	15	2,2	11	2,7	450,0	-26,7
75 Trabalhadores da transf. alimentos, da madeira, do vestuário e outras ind. e artesanato	8	2,6	25	3,6	21	5,2	162,5	-16,0
81 Operadores de instalações fixas e máquinas	1	0,3	4	0,6	1	0,2	-	-75,0
82 Trabalhadores da montagem	-	-	-	-	1	0,2	-	-
83 Condutores de veículos e operadores de equipamentos móveis	6	1,9	10	1,5	8	2,0	33,3	-20,0
91 Trabalhadores de limpeza	20	6,4	46	6,7	18	4,4	-10,0	-60,9
92 Trabalhadores não qualificados da agricultura, produção animal, pesca e floresta	-	-	2	0,3	1	0,2	-	-50,0
93 Trabalhadores não qualificados da ind. extrativa, construção, ind. transf. e transportes	2	0,6	19	2,8	12	3,0	500,0	-36,8
94 Assistentes na preparação de refeições	18	5,8	37	5,4	24	5,9	33,3	-35,1
95 Vendedores ambulantes (exceto de alimentos) e prestadores de serviços na rua	-	-	-	-	-	-	-	-
96 Trabalhadores dos resíduos e de outros serviços elementares	2	0,6	6	0,9	5	1,2	150,0	-16,7

**QUADRO XII - OFERTAS DE EMPREGO POR ATIVIDADE ECONÓMICA**  
Situação no fim dos meses

REGIÃO AUTÓNOMA DA MADEIRA

Atividade Económica - CAE / Rev.3	SETEMBRO/16		AGOSTO/17		SETEMBRO/17		Var. %	
	V.A.	%	V.A.	%	V.A.	%	Mês homól.	Mês anter.
<b>Total</b>	<b>311</b>	<b>100,0</b>	<b>686</b>	<b>100,0</b>	<b>405</b>	<b>100,0</b>	<b>30,2</b>	<b>-41,0</b>
<b>Agricultura, pecuária, caça, floresta e pesca</b>	<b>2</b>	<b>0,6</b>	<b>14</b>	<b>2,0</b>	<b>7</b>	<b>1,7</b>	250,0	-50,0
<b>Indústria, energia e água e construção</b>	<b>40</b>	<b>12,9</b>	<b>117</b>	<b>17,1</b>	<b>86</b>	<b>21,2</b>	<b>115,0</b>	<b>-26,5</b>
Indústrias extrativas	1	0,3	1	0,1	3	0,7	200,0	200,0
Indústrias alimentares das bebidas e do tabaco	9	2,9	18	2,6	17	4,2	88,9	-5,6
Fabricação de têxteis	6	1,9	3	0,4	1	0,2	-83,3	-66,7
Indústria do vestuário	-	-	1	0,1	-	-	-	-100,0
Indústria do couro e dos produtos do couro	-	-	-	-	-	-	-	-
Indústria da madeira e da cortiça	1	0,3	1	0,1	1	0,2	-	-
Indústrias do papel, impressão e reprodução	-	-	1	0,1	1	0,2	-	-
Fab. prod. petrol., quím., farmac., borracha e plástico	5	1,6	8	1,2	2	0,5	-60,0	-75,0
Fab. de outros produtos minerais não metálicos	-	-	1	0,1	-	-	-	-100,0
Ind. metalúrgica de base e fab. produtos metálicos	3	1,0	11	1,6	4	1,0	33,3	-63,6
Fab. eq. informático, elétrico, máq. e equip. n.e.	2	0,6	3	0,4	-	-	-100,0	-100,0
Fab. veic. automóveis e outro equip.de transporte	-	-	-	-	-	-	-	-
Fab.mobiliário, repar. máq. e equip., e outras ind.transf.	2	0,6	2	0,3	-	-	-100,0	-100,0
Eletricidade, gás e água, saneam., resíd.e despoluição	1	0,3	-	-	2	0,5	100,0	-
Construção	10	3,2	67	9,8	55	13,6	450,0	-17,9
<b>Serviços</b>	<b>269</b>	<b>86,5</b>	<b>555</b>	<b>80,9</b>	<b>312</b>	<b>77,0</b>	<b>16,0</b>	<b>-43,8</b>
Comércio, manut. repar. veículos autom. e motoc.	15	4,8	25	3,6	16	4,0	6,7	-36,0
Comércio por grosso e a retalho	43	13,8	76	11,1	59	14,6	37,2	-22,4
Transportes e armazenagem	2	0,6	4	0,6	2	0,5	-	-50,0
Alojamento, restauração e similares	125	40,2	303	44,2	163	40,2	30,4	-46,2
Atividades de informação e de comunicação	8	2,6	-	-	-	-	-100,0	-
Atividades financeiras e de seguros	3	1,0	2	0,3	1	0,2	-66,7	-50,0
Atividades imobiliárias, administ. e dos serviços apoio	30	9,6	56	8,2	24	5,9	-20,0	-57,1
Atividades de consultoria, científicas, técnicas e simil.	8	2,6	28	4,1	14	3,5	75,0	-50,0
Admin. pública, educação, ativ. saúde e apoio social	8	2,6	14	2,0	10	2,5	25,0	-28,6
Outras atividades de serviços	27	8,7	47	6,9	23	5,7	-14,8	-51,1

**QUADRO XIII - COLOCAÇÕES EFECTUADAS POR GRUPOS DE PROFISSÕES**  
Movimento ao longo dos meses

REGIÃO AUTÓNOMA DA MADEIRA

Grupos de Profissões - CPP/10	SETEMBRO/16				AGOSTO/17				SETEMBRO/17				Var. %	
	H	M	TOTAL	%	H	M	TOTAL	%	H	M	TOTAL	%	Mês homól.	Mês anter.
<b>Total</b>	<b>60</b>	<b>72</b>	<b>132</b>	<b>100,0</b>	<b>60</b>	<b>58</b>	<b>118</b>	<b>100,0</b>	<b>60</b>	<b>56</b>	<b>116</b>	<b>100,0</b>	<b>-12,1</b>	<b>-1,7</b>
01 Oficiais das Forças Armadas	-	-	-	-	-	-	-	-	-	-	-	-	-	-
02 Sargentos das Forças Armadas	-	-	-	-	-	-	-	-	-	-	-	-	-	-
03 Outro pessoal das Forças Armadas	-	-	-	-	-	-	-	-	-	-	-	-	-	-
11 Repres.do poder legislativo e de órgãos executivos, dirigentes sup. Adm.Pública, de org.espec., diretores e gestores de empresas	-	-	-	-	-	-	-	-	-	-	-	-	-	-
12 Diretores de serviços administrativos e comerciais	-	-	-	-	-	-	-	-	-	-	-	-	-	-
13 Diretores de produção e de serviços especializados	-	-	-	-	-	-	-	-	-	-	-	-	-	-
14 Diretores de hotelaria, restauração, comércio e de outros serviços	-	-	-	-	-	-	-	-	-	-	-	-	-	-
21 Especialistas das ciências físicas, matemáticas, engenharias e técnicas afins	1	1	2	1,5	-	2	2	1,7	2	1	3	2,6	50,0	50,0
22 Profissionais de saúde	1	4	5	3,8	-	1	1	0,8	-	2	2	1,7	-60,0	100,0
23 Professores	-	-	-	-	-	-	-	-	-	-	-	-	-	-
24 Especialistas em finanças, contabilidade, org. administrativa, relações púb. e comerciais	-	1	1	0,8	1	1	2	1,7	-	1	1	0,9	0,0	-50,0
25 Especialistas em tecnologias de informação e comunicação (TIC)	-	1	1	0,8	1	-	1	0,8	-	-	-	-	-100,0	-100,0
26 Especialistas em assuntos jurídicos, sociais, artísticos e culturais	-	-	-	-	-	1	1	0,8	-	-	-	-	-	-100,0
31 Técnicos e profissões das ciências e engenharia, de nível intermédio	-	-	-	-	1	-	1	0,8	1	-	1	0,9	-	0,0
32 Técnicos e profissionais, de nível intermédio da saúde	-	2	2	1,5	-	-	-	-	-	1	1	0,9	-50,0	-
33 Técnicos de nível intermédio, das áreas financeira, administrativa e dos negócios	2	1	3	2,3	-	-	-	-	3	4	7	6,0	133,3	-
34 Técnicos nível intermédio dos serviços jurídicos, sociais, desportivos, culturais e simil.	1	2	3	2,3	-	-	-	-	2	-	2	1,7	-33,3	-
35 Técnicos das tecnologias de informação e comunicação	-	-	-	-	-	-	-	-	-	-	-	-	-	-
41 Empregados de escritório, secretários em geral e operadores de processamento de dados	2	5	7	5,3	3	10	13	11,0	-	3	3	2,6	-57,1	-76,9
42 Pessoal de apoio direto a clientes	1	1	2	1,5	2	3	5	4,2	1	3	4	3,4	100,0	-20,0
43 Operadores de dados, de contabilidade, estatística, de serv. financ. e relac. com o registo	4	1	5	3,8	3	-	3	2,5	1	2	3	2,6	-40,0	0,0
44 Outro pessoal de apoio de tipo administrativo	-	-	-	-	-	-	-	-	-	-	-	-	-	-
51 Trabalhadores dos serviços pessoais	10	20	30	22,7	15	15	30	25,4	6	20	26	22,4	-13,3	-13,3
52 Vendedores	5	19	24	18,2	4	11	15	12,7	2	2	4	3,4	-83,3	-73,3
53 Trabalhadores dos cuidados pessoais e similares	-	1	1	0,8	-	-	-	-	-	2	2	1,7	100,0	-
54 Pessoal dos serviços de proteção e segurança	1	-	1	0,8	-	-	-	-	-	-	-	-	-100,0	-
61 Agricultores e trab. qualificados da agricultura e prod. animal, orientados para o mercado	1	-	1	0,8	11	-	11	9,3	-	-	-	-	-100,0	-100,0
62 Trab. qualificados da floresta, pesca e caça, orientados para o mercado	7	-	7	5,3	-	-	-	-	-	-	-	-	-100,0	-
63 Agricultores, criadores de animais, pescadores, caçadores e coletores, de subsistência	-	-	-	-	-	-	-	-	-	-	-	-	-	-
71 Trabalhadores qualificados da construção e similares, exceto electricista	8	-	8	6,1	3	-	3	2,5	12	-	12	10,3	50,0	300,0
72 Trabalhadores qualificados da metalurgia, metalomecânica e simil.	8	-	8	6,1	2	-	2	1,7	3	-	3	2,6	-62,5	50,0
73 Trab. qualificados da impressão, fabrico de instrum. precisão, joalheiros, artesãos e simil.	-	-	-	-	-	-	-	-	1	-	1	0,9	-	-
74 Trabalhadores qualificados em electricidade e em eletrónica	1	-	1	0,8	1	-	1	0,8	4	-	4	3,4	300,0	300,0
75 Trabalhadores da transf. alimentos, da madeira, do vestuário e outras ind. e artesanato	-	1	1	0,8	4	1	5	4,2	1	2	3	2,6	200,0	-40,0
81 Operadores de instalações fixas e máquinas	-	3	3	2,3	-	1	1	0,8	2	-	2	1,7	-33,3	100,0
82 Trabalhadores da montagem	-	-	-	-	-	-	-	-	-	-	-	-	-	-
83 Condutores de veículos e operadores de equipamentos móveis	2	-	2	1,5	2	1	3	2,5	5	1	6	5,2	200,0	100,0
91 Trabalhadores de limpeza	2	3	5	3,8	-	8	8	6,8	-	8	8	6,9	60,0	0,0
92 Trabalhadores não qualificados da agricultura, produção animal, pesca e floresta	1	-	1	0,8	-	-	-	-	-	-	-	-	-100,0	-
93 Trabalhadores não qualificados da ind. extrativa, construção, ind. transf. e transportes	1	1	2	1,5	5	1	6	5,1	6	-	6	5,2	200,0	0,0
94 Assistentes na preparação de refeições	-	4	4	3,0	1	2	3	2,5	3	2	5	4,3	25,0	66,7
95 Vendedores ambulantes (exceto de alimentos) e prestadores de serviços na rua	-	-	-	-	-	-	-	-	-	-	-	-	-	-
96 Trabalhadores dos resíduos e de outros serviços elementares	1	1	2	1,5	1	-	1	0,8	5	2	7	6,0	250,0	600,0



**QUADRO XIV - COLOCAÇÕES EFECTUADAS POR ATIVIDADE ECONÓMICA**  
Movimento ao longo dos meses

REGIÃO AUTÓNOMA DA MADEIRA

Actividade Económica - CAE / Rev.3	SETEMBRO/16				AGOSTO/17				SETEMBRO/17				Var. %	
	H	M	TOTAL	%	H	M	TOTAL	%	H	M	TOTAL	%	Mês homól.	Mês anter.
<b>Total</b>	<b>60</b>	<b>72</b>	<b>132</b>	<b>100,0</b>	<b>60</b>	<b>58</b>	<b>118</b>	<b>100,0</b>	<b>60</b>	<b>56</b>	<b>116</b>	<b>100,0</b>	<b>-12,1</b>	<b>-1,7</b>
<b>Agricultura, pecuária, caça, floresta e pesca</b>	<b>7</b>	<b>-</b>	<b>7</b>	<b>5,3</b>	<b>1</b>	<b>-</b>	<b>1</b>	<b>0,8</b>	<b>-</b>	<b>-</b>	<b>-</b>	<b>-</b>	<b>-100,0</b>	<b>-100,0</b>
<b>Indústria, energia e água e construção</b>	<b>8</b>	<b>2</b>	<b>10</b>	<b>7,6</b>	<b>9</b>	<b>2</b>	<b>11</b>	<b>9,3</b>	<b>25</b>	<b>4</b>	<b>29</b>	<b>25,0</b>	<b>190,0</b>	<b>163,6</b>
Indústrias extrativas	-	-	-	-	-	-	-	-	-	-	-	-	-	-
Indústrias alimentares das bebidas e do tabaco	-	-	-	-	4	2	6	5,1	2	2	4	3,4	-	-33,3
Fabricação de têxteis	-	-	-	-	-	-	-	-	-	-	-	-	-	-
Indústria do vestuário	-	-	-	-	-	-	-	-	-	1	1	0,9	-	-
Indústria do couro e dos produtos do couro	-	1	1	0,8	-	-	-	-	-	-	-	-	-100,0	-
Indústria da madeira e da cortiça	1	-	1	0,8	-	-	-	-	-	-	-	-	-100,0	-
Indústrias do papel, impressão e reprodução	-	1	1	0,8	-	-	-	-	1	-	1	0,9	-	-
Fab.prod. petrol., quím., farmac., borracha e plástico	2	-	2	1,5	-	-	-	-	-	-	-	-	-100,0	-
Fab. de outros produtos minerais não metálicos	-	-	-	-	-	-	-	-	-	-	-	-	-	-
Ind. metalúrgica de base e fab. produtos metálicos	-	-	-	-	1	-	1	0,8	1	-	1	0,9	-	-
Fab. eq. informático, elétrico, máq. e equip. n.e.	-	-	-	-	-	-	-	-	-	-	-	-	-	-
Fab. veíc. automóveis e outro equip.de transporte	-	-	-	-	-	-	-	-	-	-	-	-	-	-
Fab. mobiliário, repar. máq. e equip., e outras ind.transf.	-	-	-	-	-	-	-	-	-	-	-	-	-	-
Eletricidade, gás e água, saneam., resid.e despoluição	-	-	-	-	1	-	1	0,8	-	-	-	-	-	-100,0
Construção	5	-	5	3,8	3	-	3	2,5	21	1	22	19,0	340,0	633,3
<b>Serviços</b>	<b>45</b>	<b>70</b>	<b>115</b>	<b>87,1</b>	<b>50</b>	<b>56</b>	<b>106</b>	<b>89,8</b>	<b>35</b>	<b>52</b>	<b>87</b>	<b>75,0</b>	<b>-24,3</b>	<b>-17,9</b>
Comércio, manut. repar. veículos autom. e motoc.	8	1	9	6,8	1	-	1	0,8	3	-	3	2,6	-66,7	200,0
Comércio por grosso e a retalho	12	21	33	25,0	11	16	27	22,9	8	5	13	11,2	-60,6	-51,9
Transportes e armazenagem	3	2	5	3,8	-	1	1	0,8	3	-	3	2,6	-40,0	200,0
Alojamento, restauração e similares	10	21	31	23,5	16	17	33	28,0	11	21	32	27,6	3,2	-3,0
Atividades de informação e de comunicação	1	-	1	0,8	1	-	1	0,8	-	-	-	-	-100,0	-100,0
Atividades financeiras e de seguros	-	1	1	0,8	1	-	1	0,8	-	-	-	-	-100,0	-100,0
Atividades imobiliárias, administ. e dos serviços apoio	6	7	13	9,8	18	5	23	19,5	1	2	3	2,6	-76,9	-87,0
Atividades de consultoria, científicas, técnicas e simil.	-	2	2	1,5	1	5	6	5,1	2	4	6	5,2	200,0	-
Admin. pública, educação, ativ. saúde e apoio social	1	10	11	8,3	-	6	6	5,1	2	8	10	8,6	-9,1	66,7
Outras atividades de serviços	4	5	9	6,8	1	6	7	5,9	5	12	17	14,7	88,9	142,9



## CONCEITOS E DEFINIÇÕES:

**PEDIDOS DE EMPREGO** - Total de pessoas com idade igual ou superior a 16 anos (salvaguardando as reservas previstas na lei), inscritas no Centro de Emprego para obter um emprego por conta de outrém.

### Subdividem-se nas categorias:

**DESEMPREGADOS/DESEMPREGO REGISTADO** - Candidatos inscritos que não têm trabalho, procuram um emprego como trabalhador por conta de outrém, estão imediatamente disponíveis e têm capacidade para trabalhar, dos quais:

**1º emprego:** nunca trabalharam,  
**Novo emprego:** já trabalharam.

**EMPREGADOS** - Candidatos inscritos que, tendo um emprego a tempo completo ou parcial pretendem mudar para outro emprego; (inclui candidatos na situação de suspensos temporariamente do trabalho, mas que mantêm um vínculo formal à empresa);

**OCUPADOS** - Candidatos inscritos a desenvolver uma atividade temporária, no âmbito da satisfação de necessidades coletivas, ao abrigo de um Programa Ocupacional de Emprego, a frequentar formação profissional ou integrado em medidas ativas de emprego, com exceção das medidas que visem a criação do próprio emprego ou de postos de trabalho, ou seja, que visem a integração direta no mercado de trabalho;

**INDISPONÍVEIS TEMPORARIAMENTE** - Candidatos inscritos que não reúnem as condições imediatas para o trabalho e apresentam indisponibilidade justificada.

**DESEMPREGADOS JOVENS** - Candidatos desempregados com menos de 25 anos de idade.

**DESEMPREGADOS ADULTOS** - Candidatos desempregados com 25 ou mais anos de idade.

**DESEMPREGADOS DE CURTA DURAÇÃO** - Candidatos inscritos como desempregados há menos de um ano.

**DESEMPREGADOS DE LONGA DURAÇÃO** - Candidatos inscritos como desempregados há um ano ou mais.

**OFERTAS DE EMPREGO** - Empregos disponíveis comunicados pelas entidades empregadoras ao Centro de Emprego.

**COLOCAÇÕES** - Ofertas de emprego satisfeitas, com candidatos apresentados pelo Centro de Emprego.

**AUTOCOLOCAÇÕES** - Obtenção, por iniciativa própria, de colocações profissionais.

As estatísticas dos **Pedidos** e **Ofertas de Emprego**, podem referir-se a:

**Situação no fim do mês** - Número de registos existentes no final do mês.

**Movimento ao longo do mês** - Número de registos durante o mês.

As estatísticas das **Colocações** referem-se apenas ao movimento ao longo do mês.

## CLASSIFICAÇÕES UTILIZADAS:

**Classificação Portuguesa das Profissões - 2010** - 14ª Deliberação da secção permanente de coordenação estatística do Conselho Superior de Estatística - Instituto Nacional de Estatística, I.P. (DR, IIª Série, nº106 de 01/06/2010).

**Classificação Portuguesa das Atividades Económicas – CAE - Rev. 3** (D.L. 381/2007, de 14/11).



**SINAIS CONVENCIONAIS:**

- ... Confidencial
- Resultado nulo
- x Dado não disponível
- \* Dado retificado
- 0 Dado inferior a metade da unidade utilizada

**SIGLAS**

- H** Total no sexo masculino
- M** Total no sexo feminino
- < 25 anos** Menores de 25 anos
- >= 25 anos** Com 25 anos ou mais
- < 1 ano** Há menos de 1 ano
- >= 1 ano** Há 1 ano ou mais
- %** Valor percentual

## FICHA TÉCNICA

### Edição

Secretaria Regional da Inclusão e Assuntos Sociais  
Instituto de Emprego da Madeira, IP-RAM  
Rua da Boa Viagem, nº 36  
9060 - 027 Funchal  
Tel.: 291 213 260 /1  
Fax: 291 220 014  
E-mail: [emprego@iem.madeira.gov.pt](mailto:emprego@iem.madeira.gov.pt)  
Site: [www.iem.gov-madeira.pt](http://www.iem.gov-madeira.pt)

### Coordenação e Conceção Gráfica

Direção de Planeamento e Promoção de Emprego  
Gabinete de Planeamento e Estatística

**Formato:** Publicação em suporte eletrónico

**Periodicidade:** Mensal

**Data de edição:** Outubro de 2017