

## SÍNTESE - INDICADORES DO MERCADO DE EMPREGO

REGIÃO AUTÓNOMA DA MADEIRA

	OUTUBRO/16		SETEMBRO/17		OUTUBRO/17		VARIACÃO %	
	V.A.	%	V.A.	%	V.A.	%	Mês Homólogo	Mês Anterior
<b>DESEMPREGO REGISTRADO</b>	20 386	100,0	17 106	100,0	<b>17 101</b>	<b>100,0</b>	<b>-16,1</b>	<b>0,0</b>
Homens	10 659	52,3	8 584	50,2	<b>8 649</b>	50,6	-18,9	0,8
Mulheres	9 727	47,7	8 522	49,8	<b>8 452</b>	49,4	-13,1	-0,8
<b>&lt; 25 anos de idade</b>	2 733	13,4	2 133	12,5	<b>2 214</b>	<b>12,9</b>	<b>-19,0</b>	<b>3,8</b>
Homens	1 269		980		<b>1 040</b>		-18,0	6,1
Mulheres	1 464		1 153		<b>1 174</b>		-19,8	1,8
<b>&gt;= 25 anos de idade</b>	17 653	86,6	14 973	87,5	<b>14 887</b>	<b>87,1</b>	<b>-15,7</b>	<b>-0,6</b>
Homens	9 390		7 604		<b>7 609</b>		-19,0	0,1
Mulheres	8 263		7 369		<b>7 278</b>		-11,9	-1,2
<b>&lt; 1 ano de inscrição</b>	8 712	42,7	7 513	43,9	<b>7 792</b>	<b>45,6</b>	<b>-10,6</b>	<b>3,7</b>
Homens	4 438		3 620		<b>3 828</b>		-13,7	5,7
Mulheres	4 274		3 893		<b>3 964</b>		-7,3	1,8
<b>&gt;= 1 ano de inscrição</b>	11 674	57,3	9 593	56,1	<b>9 309</b>	<b>54,4</b>	<b>-20,3</b>	<b>-3,0</b>
Homens	6 221		4 964		<b>4 821</b>		-22,5	-2,9
Mulheres	5 453		4 629		<b>4 488</b>		-17,7	-3,0
<b>Primeiro Emprego</b>	2 508	12,3	1 880	11,0	<b>1 855</b>	<b>10,8</b>	<b>-26,0</b>	<b>-1,3</b>
<b>Novo Emprego</b>	17 878	87,7	15 226	89,0	<b>15 246</b>	<b>89,2</b>	<b>-14,7</b>	<b>0,1</b>
<b>Atividades económicas</b>		100,0		100,0		100,0		
Agric.,pecuária,caça, silvic.e pesca	486	2,7	326	2,1	<b>382</b>	2,5	-21,4	17,2
Indústria,energia e água e construção	4 643	26,0	3 324	21,8	<b>3 257</b>	21,4	-29,9	-2,0
Serviços	12 749	71,3	11 576	76,0	<b>11 607</b>	76,1	-9,0	0,3
<b>Nível de Instrução</b>								
Nenhum Nível de Instrução	1 235	6,1	988	5,8	<b>978</b>	5,7	-20,8	-1,0
Básico - 1º Ciclo	4 917	24,1	4 233	24,7	<b>4 226</b>	24,7	-14,1	-0,2
Básico - 2º Ciclo	4 030	19,8	3 056	17,9	<b>3 038</b>	17,8	-24,6	-0,6
Básico - 3º Ciclo	3 064	15,0	2 173	12,7	<b>2 169</b>	12,7	-29,2	-0,2
Secundário	4 968	24,4	4 677	27,3	<b>4 792</b>	28,0	-3,5	2,5
Superior	2 172	10,7	1 979	11,6	<b>1 898</b>	11,1	-12,6	-4,1
<b>PROCURA DE EMPREGO AO LONGO DO MÊS</b>								
<b>Desempregados</b>	1 475	100,0	1 624	100,0	<b>1 536</b>	<b>100,0</b>	<b>4,1</b>	<b>-5,4</b>
Homens	764	51,8	713	43,9	<b>797</b>	51,9	4,3	11,8
Mulheres	711	48,2	911	56,1	<b>739</b>	48,1	3,9	-18,9
Primeiro Emprego	229	15,5	250	15,4	<b>209</b>	13,6	-8,7	-16,4
Novo Emprego	1 246	84,5	1 374	84,6	<b>1 327</b>	86,4	6,5	-3,4
<b>OFERTAS DE EMPREGO</b>								
Recebidas ao longo do mês	174		241		<b>330</b>		<b>89,7</b>	<b>36,9</b>
Permanecem no fim do mês	316		405		<b>398</b>		<b>25,9</b>	<b>-1,7</b>
<b>AJUSTAMENTO DO MERCADO DE EMPREGO</b>								
Autocolocações	431		637		<b>602</b>		<b>39,7</b>	<b>-5,5</b>
Colocações	145		116		<b>162</b>		<b>11,7</b>	<b>39,7</b>

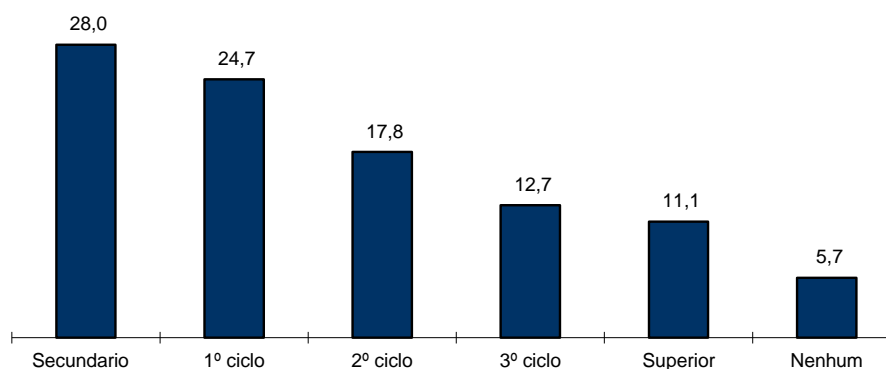


### QUADRO I - DESEMPREGO REGISTRADO POR NÍVEL DE INSTRUÇÃO SEGUNDO O GRUPO ETÁRIO E O TEMPO DE INSCRIÇÃO

REGIÃO AUTÓNOMA DA MADEIRA

HOMENS / MULHERES	< 25 ANOS			≥ 25 ANOS			TOTAL
	TOTAL	< 1ANO	≥1ANO	TOTAL	< 1ANO	≥1ANO	
<b>Total</b>	<b>2 214</b>	<b>1 738</b>	<b>476</b>	<b>14 887</b>	<b>6 054</b>	<b>8 833</b>	<b>17 101</b>
Nenhum Nível de Instrução	2	1	1	976	253	723	978
Básico - 1º Ciclo	48	31	17	4 178	1 334	2 844	4 226
Básico - 2º Ciclo	187	132	55	2 851	1 160	1 691	3 038
Básico - 3º Ciclo	421	329	92	1 748	810	938	2 169
Secundário	1 220	971	249	3 572	1 824	1 748	4 792
Superior	336	274	62	1 562	673	889	1 898
<b>HOMENS</b>							
<b>Total</b>	<b>1 040</b>	<b>821</b>	<b>219</b>	<b>7 609</b>	<b>3 007</b>	<b>4 602</b>	<b>8 649</b>
Nenhum Nível de Instrução	1	0	1	604	161	443	605
Básico - 1º Ciclo	25	14	11	2 348	716	1 632	2 373
Básico - 2º Ciclo	107	73	34	1 594	647	947	1 701
Básico - 3º Ciclo	230	187	43	935	443	492	1 165
Secundário	576	460	116	1 528	793	735	2 104
Superior	101	87	14	600	247	353	701
<b>MULHERES</b>							
<b>Total</b>	<b>1 174</b>	<b>917</b>	<b>257</b>	<b>7 278</b>	<b>3 047</b>	<b>4 231</b>	<b>8 452</b>
Nenhum Nível de Instrução	1	1	0	372	92	280	373
Básico - 1º Ciclo	23	17	6	1 830	618	1 212	1 853
Básico - 2º Ciclo	80	59	21	1 257	513	744	1 337
Básico - 3º Ciclo	191	142	49	813	367	446	1 004
Secundário	644	511	133	2 044	1 031	1 013	2 688
Superior	235	187	48	962	426	536	1 197

#### Distribuição Percentual do Desemprego Registrado por Nível de Instrução

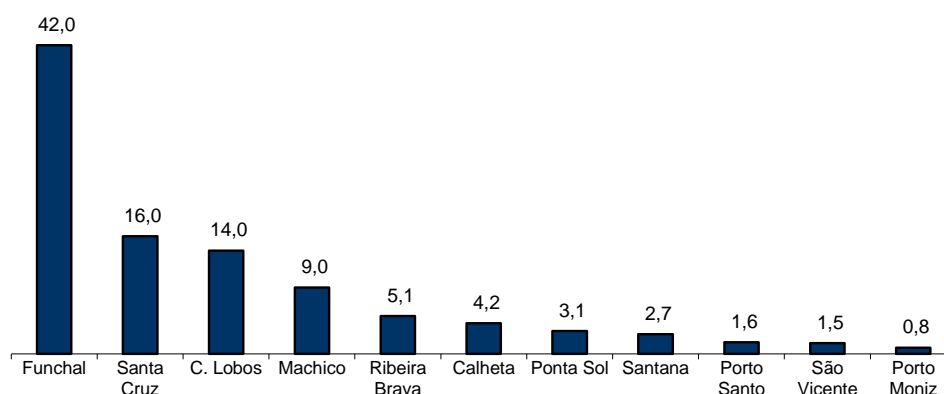


**QUADRO II - DESEMPREGO REGISTRADO POR CONCELHOS SEGUNDO O GRUPO ETÁRIO E O TEMPO DE INSCRIÇÃO**

REGIÃO AUTÓNOMA DA MADEIRA

HOMENS / MULHERES	< 25 ANOS			≥ 25 ANOS			TOTAL
	TOTAL	< 1ANO	≥1ANO	TOTAL	< 1ANO	≥1ANO	
<b>Total</b>	<b>2 214</b>	<b>1 738</b>	<b>476</b>	<b>14 887</b>	<b>6 054</b>	<b>8 833</b>	<b>17 101</b>
Calheta	106	90	16	604	224	380	710
Câmara de Lobos	375	291	84	2 025	829	1 196	2 400
Funchal	837	673	164	6 344	2 603	3 741	7 181
Machico	199	155	44	1 346	532	814	1 545
Ponta do Sol	84	64	20	447	197	250	531
Porto Moniz	8	5	3	132	60	72	140
Ribeira Brava	126	102	24	751	332	419	877
Santa Cruz	363	277	86	2 376	975	1 401	2 739
Santana	40	26	14	417	120	297	457
São Vicente	46	30	16	206	77	129	252
Porto Santo	30	25	5	239	105	134	269
<b>HOMENS</b>							
<b>Total</b>	<b>1 040</b>	<b>821</b>	<b>219</b>	<b>7 609</b>	<b>3 007</b>	<b>4 602</b>	<b>8 649</b>
Calheta	59	52	7	304	112	192	363
Câmara de Lobos	150	120	30	1 072	411	661	1 222
Funchal	397	323	74	3 234	1 286	1 948	3 631
Machico	91	65	26	730	287	443	821
Ponta do Sol	43	35	8	210	98	112	253
Porto Moniz	4	2	2	82	34	48	86
Ribeira Brava	54	42	12	392	161	231	446
Santa Cruz	182	140	42	1 126	469	657	1 308
Santana	20	14	6	208	62	146	228
São Vicente	24	14	10	115	39	76	139
Porto Santo	16	14	2	136	48	88	152
<b>MULHERES</b>							
<b>Total</b>	<b>1 174</b>	<b>917</b>	<b>257</b>	<b>7 278</b>	<b>3 047</b>	<b>4 231</b>	<b>8 452</b>
Calheta	47	38	9	300	112	188	347
Câmara de Lobos	225	171	54	953	418	535	1 178
Funchal	440	350	90	3 110	1 317	1 793	3 550
Machico	108	90	18	616	245	371	724
Ponta do Sol	41	29	12	237	99	138	278
Porto Moniz	4	3	1	50	26	24	54
Ribeira Brava	72	60	12	359	171	188	431
Santa Cruz	181	137	44	1 250	506	744	1 431
Santana	20	12	8	209	58	151	229
São Vicente	22	16	6	91	38	53	113
Porto Santo	14	11	3	103	57	46	117

**Distribuição Percentual do Desemprego Registrado por Concelhos**

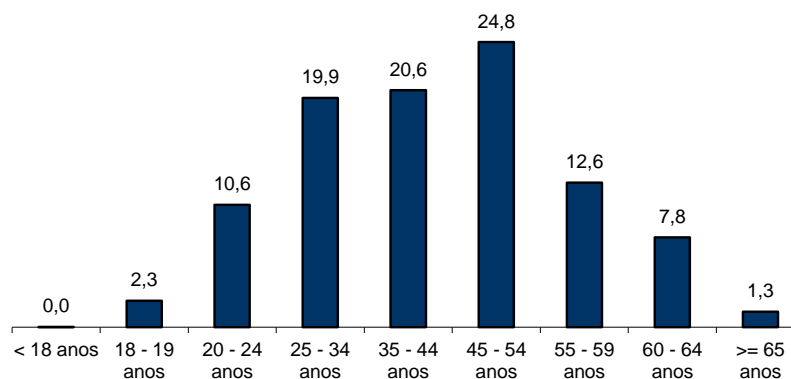


**QUADRO III - DESEMPREGO REGISTRADO POR GRUPO ETÁRIO SEGUNDO O TEMPO DE INSCRIÇÃO**

REGIÃO AUTÓNOMA DA MADEIRA

HOMENS / MULHERES	TEMPO DE INSCRIÇÃO						TOTAL
	< 1MÊS	1 - 2 MESES	3 - 5 MESES	6 - 11 MESES	12 - 23 MESES	>= 24 MESES	
<b>Total</b>	<b>1 497</b>	<b>2 155</b>	<b>1 986</b>	<b>2 154</b>	<b>2 633</b>	<b>6 676</b>	<b>17 101</b>
< 18 anos	-	3	1	-	-	-	4
18 - 19 anos	82	143	100	44	21	1	391
20 - 24 anos	266	495	380	224	244	210	1 819
25 - 34 anos	394	537	495	567	612	803	3 408
35 - 44 anos	324	403	390	512	591	1304	3 524
45 - 54 anos	302	357	337	469	627	2146	4 238
55 - 59 anos	89	137	166	214	298	1247	2 151
60 - 64 anos	36	70	101	111	211	807	1 336
>= 65 anos	4	10	16	13	29	158	230
<b>HOMENS</b>							
<b>Total</b>	<b>777</b>	<b>1 037</b>	<b>932</b>	<b>1 082</b>	<b>1 282</b>	<b>3 539</b>	<b>8 649</b>
< 18 anos	-	1	-	-	-	-	1
18 - 19 anos	48	67	47	28	9	1	200
20 - 24 anos	132	224	158	116	100	109	839
25 - 34 anos	187	249	226	267	270	354	1 553
35 - 44 anos	176	190	175	243	281	616	1 681
45 - 54 anos	168	185	182	245	321	1186	2 287
55 - 59 anos	47	78	89	116	172	707	1 209
60 - 64 anos	17	40	45	58	112	474	746
>= 65 anos	2	3	10	9	17	92	133
<b>MULHERES</b>							
<b>Total</b>	<b>720</b>	<b>1 118</b>	<b>1 054</b>	<b>1 072</b>	<b>1 351</b>	<b>3 137</b>	<b>8 452</b>
< 18 anos	-	2	1	-	-	-	3
18 - 19 anos	34	76	53	16	12	-	191
20 - 24 anos	134	271	222	108	144	101	980
25 - 34 anos	207	288	269	300	342	449	1 855
35 - 44 anos	148	213	215	269	310	688	1 843
45 - 54 anos	134	172	155	224	306	960	1 951
55 - 59 anos	42	59	77	98	126	540	942
60 - 64 anos	19	30	56	53	99	333	590
>= 65 anos	2	7	6	4	12	66	97

**Distribuição Percentual do Desemprego Registrado por Grupos Etários**





**QUADRO IV - DESEMPREGO REGISTRADO POR GRUPOS DE PROFISSÕES**  
Situação no fim dos meses

REGIÃO AUTÓNOMA DA MADEIRA

Grupos de Profissões - CPP/10	OUTUBRO/16				SETEMBRO/17				OUTUBRO/17				Var. %	
	H	M	TOTAL	%	H	M	TOTAL	%	H	M	TOTAL	%	Mês homól.	Mês anter.
<b>Total</b>	<b>10 659</b>	<b>9 727</b>	<b>20 386</b>	<b>100,0</b>	<b>8 584</b>	<b>8 522</b>	<b>17 106</b>	<b>100,0</b>	<b>8 649</b>	<b>8 452</b>	<b>17 101</b>	<b>100,0</b>	<b>-16,1</b>	<b>-0,0</b>
01 Oficiais das Forças Armadas	4	1	5	0,0	4	1	5	0,0	4	1	5	0,0	-	-
02 Sargentos das Forças Armadas	-	-	-	-	-	-	-	-	-	-	-	-	-	-
03 Outro pessoal das Forças Armadas	16	-	16	0,1	14	-	14	0,1	15	1	16	0,1	-	14,3
11 Repres.do poder legislativo e de órgãos executivos, dirigentes sup. Adm.Pública, de org.espec., diretores e gestores de empresas	11	4	15	0,1	12	4	16	0,1	11	4	15	0,1	-	-6,3
12 Diretores de serviços administrativos e comerciais	36	20	56	0,3	33	17	50	0,3	33	17	50	0,3	-10,7	-
13 Diretores de produção e de serviços especializados	14	6	20	0,1	18	7	25	0,1	19	8	27	0,2	35,0	8,0
14 Diretores de hotelaria, restauração, comércio e de outros serviços	80	36	116	0,6	84	38	122	0,7	84	39	123	0,7	6,0	0,8
21 Especialistas das ciências físicas, matemáticas, engenharias e técnicas afins	267	193	460	2,3	243	165	408	2,4	255	172	427	2,5	-7,2	4,7
22 Profissionais de saúde	37	116	153	0,8	32	104	136	0,8	33	89	122	0,7	-20,3	-10,3
23 Professores	73	274	347	1,7	70	230	300	1,8	56	188	244	1,4	-29,7	-18,7
24 Especialistas em finanças, contabilidade, org. administrativa, relações púb. e comerciais	141	205	346	1,7	127	195	322	1,9	117	197	314	1,8	-9,2	-2,5
25 Especialistas em tecnologias de informação e comunicação (TIC)	78	20	98	0,5	80	19	99	0,6	82	19	101	0,6	3,1	2,0
26 Especialistas em assuntos jurídicos, sociais, artísticos e culturais	141	303	444	2,2	123	290	413	2,4	120	265	385	2,3	-13,3	-6,8
31 Técnicos e prof. das ciências e engenharia, de nível intermédio	306	33	339	1,7	243	29	272	1,6	255	26	281	1,6	-17,1	3,3
32 Técnicos e profissionais, de nível intermédio da saúde	50	136	186	0,9	47	125	172	1,0	47	134	181	1,1	-2,7	5,2
33 Técnicos de nível intermédio, das áreas financeira, administrativa e dos negócios	285	204	489	2,4	237	173	410	2,4	251	176	427	2,5	-12,7	4,1
34 Técnicos nível intermédio dos serviços jurídicos, sociais, desportivos, culturais e simil.	191	168	359	1,8	127	153	280	1,6	139	149	288	1,7	-19,8	2,9
35 Técnicos das tecnologias de informação e comunicação	187	16	203	1,0	150	19	169	1,0	143	19	162	0,9	-20,2	-4,1
41 Empregados de escritório, secretários em geral e operadores de processamento de dados	348	882	1 230	6,0	311	816	1 127	6,6	315	796	1 111	6,5	-9,7	-1,4
42 Pessoal de apoio direto a clientes	217	309	526	2,6	201	306	507	3,0	206	302	508	3,0	-3,4	0,2
43 Operadores de dados, de contabilidade, estatística, de serv. financ. e relac. com o registo	247	57	304	1,5	233	49	282	1,6	235	49	284	1,7	-6,6	0,7
44 Outro pessoal de apoio de tipo administrativo	18	12	30	0,1	17	14	31	0,2	17	13	30	0,2	-	-3,2
51 Trabalhadores dos serviços pessoais	621	971	1 592	7,8	528	756	1 284	7,5	526	736	1 262	7,4	-20,7	-1,7
52 Vendedores	514	1 590	2 104	10,3	490	1 278	1 768	10,3	492	1 298	1 790	10,5	-14,9	1,2
53 Trabalhadores dos cuidados pessoais e similares	21	605	626	3,1	36	537	573	3,3	36	534	570	3,3	-8,9	-0,5
54 Pessoal dos serviços de proteção e segurança	188	10	198	1,0	142	12	154	0,9	149	12	161	0,9	-18,7	4,5
61 Agricultores e trab. qualificados da agricultura e prod. animal, orientados para o mercado	309	40	349	1,7	283	36	319	1,9	284	40	324	1,9	-7,2	1,6
62 Trab. qualificados da floresta, pesca e caça, orientados para o mercado	230	-	230	1,1	80	-	80	0,5	138	-	138	0,8	-40,0	72,5
63 Agricultores, criadores de animais, pescadores, caçadores e coletores, de subsistência	39	8	47	0,2	33	9	42	0,2	31	9	40	0,2	-14,9	-4,8
71 Trabalhadores qualificados da construção e similares, exceto electricista	1 760	-	1 760	8,6	1 211	1	1 212	7,1	1 167	1	1 168	6,8	-33,6	-3,6
72 Trabalhadores qualificados da metalurgia, metalomecânica e simil.	428	3	431	2,1	344	2	346	2,0	345	1	346	2,0	-19,7	-
73 Trab. qualificados da impressão, fabrico de instrum. precisão, joalheiros, artesãos e simil.	30	11	41	0,2	35	15	50	0,3	33	13	46	0,3	12,2	-8,0
74 Trabalhadores qualificados em eletricidade e em eletrónica	246	2	248	1,2	184	1	185	1,1	177	2	179	1,0	-27,8	-3,2
75 Trabalhadores da transf. alimentos, da madeira, do vestuário e outras ind. e artesanato	220	175	395	1,9	186	174	360	2,1	185	173	358	2,1	-9,4	-0,6
81 Operadores de instalações fixas e máquinas	83	82	165	0,8	49	81	130	0,8	51	81	132	0,8	-20,0	1,5
82 Trabalhadores da montagem	11	-	11	0,1	9	-	9	0,1	6	-	6	0,0	-45,5	-33,3
83 Condutores de veículos e operadores de equipamentos móveis	924	13	937	4,6	719	14	733	4,3	709	13	722	4,2	-22,9	-1,5
91 Trabalhadores de limpeza	223	2 434	2 657	13,0	213	2 104	2 317	13,5	213	2 144	2 357	13,8	-11,3	1,7
92 Trabalhadores não qualificados da agricultura, produção animal, pesca e floresta	32	10	42	0,2	30	11	41	0,2	29	10	39	0,2	-7,1	-4,9
93 Trabalhadores não qualificados da ind. extrativa, construção, ind. transf. e transportes	1 052	253	1 305	6,4	712	192	904	5,3	716	183	899	5,3	-31,1	-0,6
94 Assistentes na preparação de refeições	268	388	656	3,2	231	408	639	3,7	241	407	648	3,8	-1,2	1,4
95 Vendedores ambulantes (exceto de alimentos) e prestadores de serviços na rua	7	1	8	0,0	6	1	7	0,0	6	1	7	0,0	-12,5	-
96 Trabalhadores dos resíduos e de outros serviços elementares	706	136	842	4,1	657	136	793	4,6	678	130	808	4,7	-4,0	1,9

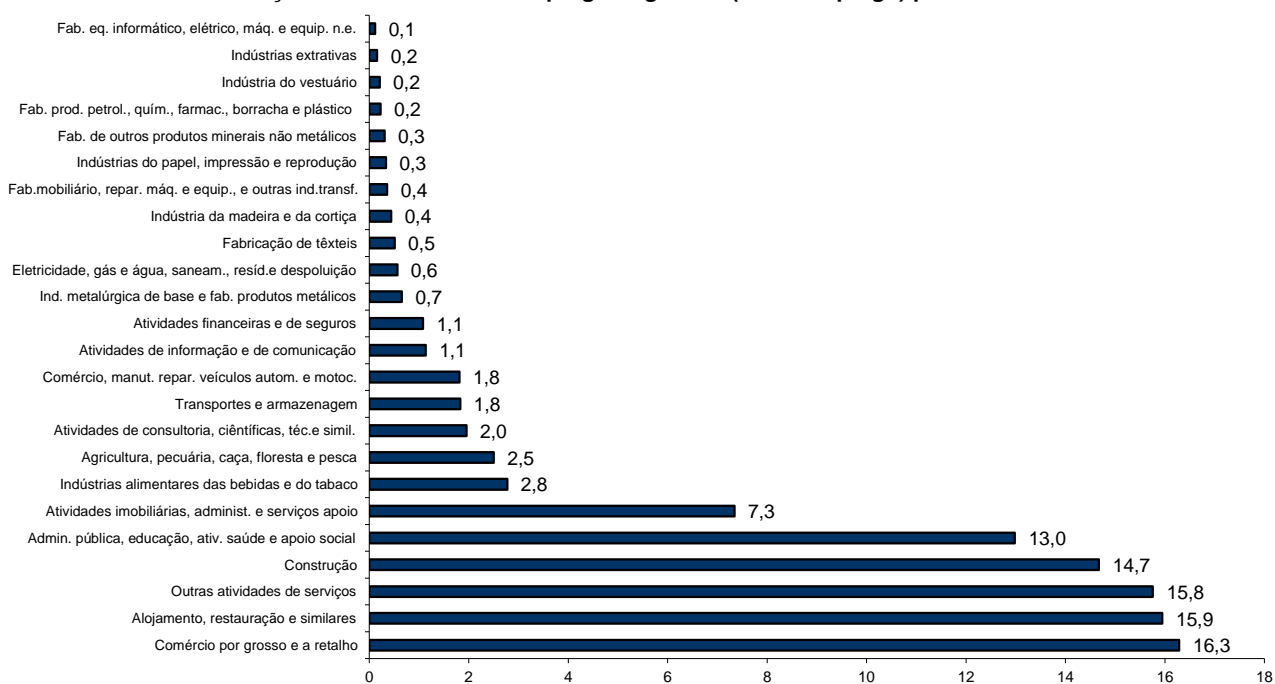
**QUADRO V - DESEMPREGO REGISTRADO (NOVO EMPREGO) POR ATIVIDADE ECONÓMICA**

Situação no fim dos meses

REGIÃO AUTÓNOMA DA MADEIRA

Atividade Económica - CAE / Rev.3	OUTUBRO/16				SETEMBRO/17				OUTUBRO/17				Var. %	
	H	M	TOTAL	%	H	M	TOTAL	%	H	M	TOTAL	%	Mês homól.	Mês anter.
<b>Total</b>	<b>9 554</b>	<b>8 324</b>	<b>17 878</b>	<b>100,0</b>	<b>7 767</b>	<b>7 459</b>	<b>15 226</b>	<b>100,0</b>	<b>7 821</b>	<b>7 425</b>	<b>15 246</b>	<b>100,0</b>	<b>-14,7</b>	<b>0,1</b>
<b>Agricultura, pecuária, caça, floresta e pesca</b>	<b>389</b>	<b>97</b>	<b>486</b>	<b>2,7</b>	<b>220</b>	<b>106</b>	<b>326</b>	<b>2,1</b>	<b>282</b>	<b>100</b>	<b>382</b>	<b>2,5</b>	<b>-21,4</b>	<b>17,2</b>
<b>Indústria, energia e água e construção</b>	<b>3 869</b>	<b>774</b>	<b>4 643</b>	<b>26,0</b>	<b>2 710</b>	<b>614</b>	<b>3 324</b>	<b>21,8</b>	<b>2 651</b>	<b>606</b>	<b>3 257</b>	<b>21,4</b>	<b>-29,9</b>	<b>-2,0</b>
Indústrias extrativas	28	9	37	0,2	20	5	25	0,2	19	5	24	0,2	-35,1	-4,0
Indústrias alimentares das bebidas e do tabaco	254	292	546	3,1	192	222	414	2,7	194	229	423	2,8	-22,5	2,2
Fabricação de têxteis	8	92	100	0,6	6	74	80	0,5	7	71	78	0,5	-22,0	-2,5
Indústria do vestuário	4	25	29	0,2	2	28	30	0,2	2	30	32	0,2	10,3	6,7
Indústria do couro e dos produtos do couro	-	1	1	0,0	-	3	3	0,0	-	3	3	0,0	200,0	-
Indústria da madeira e da cortiça	83	16	99	0,6	54	15	69	0,5	53	14	67	0,4	-32,3	-2,9
Indústrias do papel, impressão e reprodução	24	16	40	0,2	35	18	53	0,3	34	17	51	0,3	27,5	-3,8
Fab. prod. petrol., quím., farmac., borracha e plástico	38	13	51	0,3	26	5	31	0,2	29	6	35	0,2	-31,4	12,9
Fab. de outros produtos minerais não metálicos	58	8	66	0,4	41	6	47	0,3	42	5	47	0,3	-28,8	-
Ind. metalúrgica de base e fab. produtos metálicos	102	19	121	0,7	86	13	99	0,7	86	14	100	0,7	-17,4	1,0
Fab. eq. informático, elétrico, máq. e equip. n.e.	15	7	22	0,1	13	7	20	0,1	12	6	18	0,1	-18,2	-10,0
Fab. veic. automóveis e outro equip.de transporte	4	1	5	0,0	2	-	2	0,0	1	-	1	0,0	-80,0	-50,0
Fab.mobiliário, repar. máq. e equip., e outras ind.transf.	42	20	62	0,3	40	13	53	0,3	42	13	55	0,4	-11,3	3,8
Eletricidade, gás e água, saneam., resid.e despoluição	52	27	79	0,4	66	22	88	0,6	62	24	86	0,6	8,9	-2,3
Construção	3 157	228	3 385	18,9	2 127	183	2 310	15,2	2 068	169	2 237	14,7	-33,9	-3,2
<b>Serviços</b>	<b>5 296</b>	<b>7 453</b>	<b>12 749</b>	<b>71,3</b>	<b>4 837</b>	<b>6 739</b>	<b>11 576</b>	<b>76,0</b>	<b>4 888</b>	<b>6 719</b>	<b>11 607</b>	<b>76,1</b>	<b>-9,0</b>	<b>0,3</b>
Comércio, manut. repar. veículos autom. e motoc.	279	70	349	2,0	220	59	279	1,8	214	63	277	1,8	-20,6	-0,7
Comércio por grosso e a retalho	1 166	1 761	2 927	16,4	1 045	1 460	2 505	16,5	1 048	1 435	2 483	16,3	-15,2	-0,9
Transportes e armazenagem	239	91	330	1,8	202	71	273	1,8	209	70	279	1,8	-15,5	2,2
Alojamento, restauração e similares	1 006	1 685	2 691	15,1	917	1 489	2 406	15,8	927	1 504	2 431	15,9	-9,7	1,0
Atividades de informação e de comunicação	116	64	180	1,0	109	59	168	1,1	112	61	173	1,1	-3,9	3,0
Atividades financeiras e de seguros	106	65	171	1,0	99	68	167	1,1	100	65	165	1,1	-3,5	-1,2
Atividades imobiliárias, administ. e serviços apoio	546	740	1 286	7,2	452	648	1 100	7,2	467	653	1 120	7,3	-12,9	1,8
Atividades de consultoria, científicas, téc.e simil.	133	195	328	1,8	115	170	285	1,9	114	184	298	2,0	-9,1	4,6
Admin. pública, educação, ativ. saúde e apoio social	829	1 101	1 930	10,8	885	1 117	2 002	13,1	877	1 102	1 979	13,0	2,5	-1,1
Outras atividades de serviços	876	1 681	2 557	14,3	793	1 598	2 391	15,7	820	1 582	2 402	15,8	-6,1	0,5

**Distribuição Percentual do Desemprego Registrado (Novo Emprego) por Atividade Económica**





**QUADRO VI - DESEMPREGADOS INSCRITOS POR GRUPOS DE PROFISSÕES**  
Movimento ao longo dos meses

REGIÃO AUTÓNOMA DA MADEIRA

Grupos de Profissões - CPP/10	OUTUBRO/16				SETEMBRO/17				OUTUBRO/17				Var. %	
	H	M	TOTAL	%	H	M	TOTAL	%	H	M	TOTAL	%	Mês homól.	Mês anter.
<b>Total</b>	<b>764</b>	<b>711</b>	<b>1 475</b>	<b>100,0</b>	<b>713</b>	<b>911</b>	<b>1 624</b>	<b>100,0</b>	<b>797</b>	<b>739</b>	<b>1 536</b>	<b>100,0</b>	<b>4,1</b>	<b>-5,4</b>
01 Oficiais das Forças Armadas	-	-	-	-	1	-	1	0,1	-	-	-	-	-	-100,0
02 Sargentos das Forças Armadas	-	-	-	-	-	-	-	-	-	-	-	-	-	-
03 Outro pessoal das Forças Armadas	-	-	-	-	-	-	-	-	1	-	1	0,1	-	-
11 Repres.do poder legislativo e de órgãos executivos, dirigentes sup. Adm.Pública, de org.espec., diretores e gestores de	3	-	3	0,2	-	1	1	0,1	-	-	-	-	-100,0	-100,0
12 Diretores de serviços administrativos e comerciais	2	-	2	0,1	-	1	1	0,1	1	1	2	0,1	-	100,0
13 Diretores de produção e de serviços especializados	-	-	-	-	1	-	1	0,1	-	-	-	-	-	-100,0
14 Diretores de hotelaria, restauração, comércio e de outros serviços	2	2	4	0,3	6	1	7	0,4	4	2	6	0,4	50,0	-14,3
21 Especialistas das ciências físicas, matemáticas, engenharias e técnicas afins	13	10	23	1,6	21	19	40	2,5	25	14	39	2,5	69,6	-2,5
22 Profissionais de saúde	2	6	8	0,5	4	8	12	0,7	6	6	12	0,8	50,0	-
23 Professores	3	8	11	0,7	82	216	298	18,3	4	11	15	1,0	36,4	-95,0
24 Especialistas em finanças, contabilidade, org. administrativa, relações púb. e comerciais	11	9	20	1,4	8	14	22	1,4	4	14	18	1,2	-10,0	-18,2
25 Especialistas em tecnologias de informação e comunicação (TIC)	6	2	8	0,5	6	2	8	0,5	6	1	7	0,5	-12,5	-12,5
26 Especialistas em assuntos jurídicos, sociais, artísticos e culturais	12	23	35	2,4	3	17	20	1,2	11	17	28	1,8	-20,0	40,0
31 Técnicos e profissões das ciências e engenharia, de nível intermédio	14	3	17	1,2	13	1	14	0,9	18	1	19	1,2	11,8	35,7
32 Técnicos e profissionais, de nível intermédio da saúde	5	14	19	1,3	2	18	20	1,2	2	11	13	0,8	-31,6	-35,0
33 Técnicos de nível intermédio, das áreas financeira, administrativa e dos negócios	13	10	23	1,6	24	13	37	2,3	24	16	40	2,6	73,9	8,1
34 Técnicos nível intermédio dos serviços jurídicos, sociais, desportivos, culturais e simil.	18	6	24	1,6	21	21	42	2,6	17	11	28	1,8	16,7	-33,3
35 Técnicos das tecnologias de informação e comunicação	10	1	11	0,7	14	2	16	1,0	9	1	10	0,7	-9,1	-37,5
41 Empregados de escritório, secretários em geral e operadores de processamento de dados	23	57	80	5,4	31	66	97	6,0	20	57	77	5,0	-3,8	-20,6
42 Pessoal de apoio direto a clientes	19	28	47	3,2	20	27	47	2,9	19	34	53	3,5	12,8	12,8
43 Operadores de dados, de contabilidade, estatística, de serv. financ. e relac. com o registo	31	3	34	2,3	30	3	33	2,0	26	3	29	1,9	-14,7	-12,1
44 Outro pessoal de apoio de tipo administrativo	3	2	5	0,3	-	2	2	0,1	4	-	4	0,3	-20,0	100,0
51 Trabalhadores dos serviços pessoais	93	112	205	13,9	64	64	128	7,9	85	72	157	10,2	-23,4	22,7
52 Vendedores	44	166	210	14,2	69	168	237	14,6	69	161	230	15,0	9,5	-3,0
53 Trabalhadores dos cuidados pessoais e similares	1	47	48	3,3	-	74	74	4,6	2	42	44	2,9	-8,3	-40,5
54 Pessoal dos serviços de proteção e segurança	14	-	14	0,9	7	1	8	0,5	18	2	20	1,3	42,9	150,0
61 Agricultores e trab. qualificados da agricultura e prod. animal, orientados para o mercado	19	1	20	1,4	12	-	12	0,7	26	3	29	1,9	45,0	141,7
62 Trab. qualificados da floresta, pesca e caça, orientados para o mercado	95	-	95	6,4	13	-	13	0,8	64	-	64	4,2	-32,6	392,3
63 Agricultores, criadores de animais, pescadores, caçadores e coletores, de subsistência	2	-	2	0,1	2	-	2	0,1	-	-	-	-	-100,0	-100,0
71 Trabalhadores qualificados da construção e similares, exceto electricista	73	-	73	4,9	57	-	57	3,5	73	-	73	4,8	-	28,1
72 Trabalhadores qualificados da metalurgia, metalomecânica e simil.	29	-	29	2,0	28	-	28	1,7	32	-	32	2,1	10,3	14,3
73 Trab. qualificados da impressão, fabrico de instrum. precisão, joalheiros, artesãos e simil.	-	-	-	-	2	-	2	0,1	1	-	1	0,1	-	-50,0
74 Trabalhadores qualificados em eletricidade e em eletrónica	15	-	15	1,0	11	-	11	0,7	15	1	16	1,0	6,7	45,5
75 Trabalhadores da transf. alimentos, da madeira, do vestuário e outras ind. e artesanato	14	7	21	1,4	16	14	30	1,8	13	14	27	1,8	28,6	-10,0
81 Operadores de instalações fixas e máquinas	4	8	12	0,8	3	7	10	0,6	4	3	7	0,5	-41,7	-30,0
82 Trabalhadores da montagem	-	-	-	-	2	-	2	0,1	-	-	-	-	-	-100,0
83 Condutores de veiculos e operadores de equipamentos móveis	52	2	54	3,7	50	1	51	3,1	40	1	41	2,7	-24,1	-19,6
91 Trabalhadores de limpeza	15	134	149	10,1	12	96	108	6,7	16	191	207	13,5	38,9	91,7
92 Trabalhadores não qualificados da agricultura, produção animal, pesca e floresta	5	1	6	0,4	2	-	2	0,1	1	-	1	0,1	-83,3	-50,0
93 Trabalhadores não qualificados da ind. extrativa, construção, ind. transf. e transportes	40	19	59	4,0	41	14	55	3,4	59	15	74	4,8	25,4	34,5
94 Assistentes na preparação de refeições	39	28	67	4,5	15	35	50	3,1	34	32	66	4,3	-1,5	32,0
95 Vendedores ambulantes (exceto de alimentos) e prestadores de serviços na rua	-	-	-	-	-	-	-	-	-	-	-	-	-	-
96 Trabalhadores dos resíduos e de outros serviços elementares	20	2	22	1,5	20	5	25	1,5	44	2	46	3,0	109,1	84,0

**QUADRO VII - DESEMPREGADOS INSCRITOS (NOVO EMPREGO) POR ATIVIDADE ECONÓMICA**  
Movimento ao longo dos meses

REGIÃO AUTÓNOMA DA MADEIRA

Atividade Económica - CAE / Rev.3	OUTUBRO/16				SETEMBRO/17				OUTUBRO/17				Var. %	
	H	M	TOTAL	%	H	M	TOTAL	%	H	M	TOTAL	%	Mês homól.	Mês anter.
<b>Total</b>	<b>651</b>	<b>595</b>	<b>1 246</b>	<b>100,0</b>	<b>600</b>	<b>774</b>	<b>1 374</b>	<b>100,0</b>	<b>687</b>	<b>640</b>	<b>1 327</b>	<b>100,0</b>	<b>6,5</b>	<b>-3,4</b>
<b>Agricultura, pecuária, caça, floresta e pesca</b>	<b>110</b>	<b>5</b>	<b>115</b>	<b>9,2</b>	<b>19</b>	<b>7</b>	<b>26</b>	<b>1,9</b>	<b>81</b>	<b>2</b>	<b>83</b>	<b>6,3</b>	<b>-27,8</b>	<b>219,2</b>
<b>Indústria, energia e água e construção</b>	<b>139</b>	<b>43</b>	<b>182</b>	<b>14,6</b>	<b>140</b>	<b>41</b>	<b>181</b>	<b>13,2</b>	<b>169</b>	<b>38</b>	<b>207</b>	<b>15,6</b>	<b>13,7</b>	<b>14,4</b>
Indústrias extrativas	1	1	2	0,2	-	1	1	0,1	-	-	-	-	-100,0	-100,0
Indústrias alimentares das bebidas e do tabaco	15	17	32	2,6	22	20	42	3,1	18	22	40	3,0	25,0	-4,8
Fabricação de têxteis	-	4	4	0,3	-	2	2	0,1	-	3	3	0,2	-25,0	50,0
Indústria do vestuário	2	2	4	0,3	-	2	2	0,1	-	2	2	0,2	-50,0	-
Indústria do couro e dos produtos do couro	-	-	-	-	-	1	1	0,1	-	-	-	-	-	-100,0
Indústria da madeira e da cortiça	2	1	3	0,2	3	1	4	0,3	3	-	3	0,2	-	-25,0
Indústrias do papel, impressão e reprodução	-	1	1	0,1	2	1	3	0,2	1	1	2	0,2	100,0	-33,3
Fab.prod. petrol., quím., farmac., borracha e plástico	-	1	1	0,1	1	1	2	0,1	3	-	3	0,2	200,0	50,0
Fab. de outros produtos minerais não metálicos	1	-	1	0,1	-	-	-	-	1	-	1	0,1	-	-
Ind. metalúrgica de base e fab. produtos metálicos	6	-	6	0,5	5	1	6	0,4	8	1	9	0,7	50,0	50,0
Fab. eq. informático, elétrico, máq. e equip. n.e.	-	1	1	0,1	-	-	-	-	-	-	-	-	-100,0	-
Fab. veíc. automóveis e outro equip.de transporte	-	-	-	-	-	-	-	-	-	-	-	-	-	-
Fab.mobiliário, repar. máq. e equip., e outras ind.transf.	-	1	1	0,1	1	1	2	0,1	3	1	4	0,3	300,0	100,0
Eletricidade, gás e água, saneam., resid.e despoluição	1	1	2	0,2	2	2	4	0,3	2	2	4	0,3	100,0	-
Construção	111	13	124	10,0	104	8	112	8,2	130	6	136	10,2	9,7	21,4
<b>Serviços</b>	<b>402</b>	<b>547</b>	<b>949</b>	<b>76,2</b>	<b>441</b>	<b>726</b>	<b>1167</b>	<b>84,9</b>	<b>437</b>	<b>600</b>	<b>1037</b>	<b>78,1</b>	<b>9,3</b>	<b>-11,1</b>
Comércio, manut. repar. veículos autom. e motoc.	6	1	7	0,6	6	4	10	0,7	13	8	21	1,6	200,0	110,0
Comércio por grosso e a retalho	80	135	215	17,3	101	125	226	16,4	99	131	230	17,3	7,0	1,8
Transportes e armazenagem	14	16	30	2,4	12	9	21	1,5	19	4	23	1,7	-23,3	9,5
Alojamento, restauração e similares	136	154	290	23,3	88	112	200	14,6	128	168	296	22,3	2,1	48,0
Atividades de informação e de comunicação	6	5	11	0,9	7	5	12	0,9	6	5	11	0,8	-	-8,3
Atividades financeiras e de seguros	3	4	7	0,6	3	4	7	0,5	3	4	7	0,5	-	-
Atividades imobiliárias, administ. e dos serviços apoio	53	56	109	8,7	51	41	92	6,7	64	79	143	10,8	31,2	55,4
Atividades de consultoria, científicas, técnicas e simil.	13	14	27	2,2	9	15	24	1,7	7	17	24	1,8	-11,1	-
Admin. pública, educação, ativ. saúde e apoio social	22	50	72	5,8	106	275	381	27,7	20	65	85	6,4	18,1	-77,7
Outras atividades de serviços	69	112	181	14,5	58	136	194	14,1	78	119	197	14,8	8,8	1,5



**QUADRO VIII - DESEMPREGADOS INSCRITOS POR MOTIVO DE INSCRIÇÃO**  
Movimento ao longo do mês

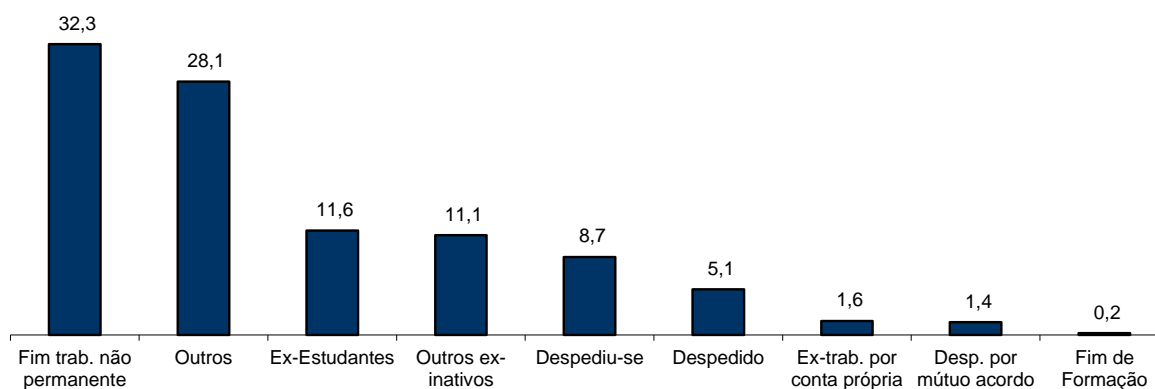
REGIÃO AUTÓNOMA DA MADEIRA

MOTIVOS DE INSCRIÇÃO	H	M	TOTAL	%
<b>Total</b>	<b>797</b>	<b>739</b>	<b>1 536</b>	<b>100,0</b>
Ex-Estudantes	94	84	178	11,6
Fim de Formação	2	1	3	0,2
Despedido	31	47	78	5,1
Despediu-se	67	66	133	8,7
Despedimento por mútuo acordo	9	13	22	1,4
Fim de trabalho não permanente	286	210	496	32,3
Ex-trabalhador por conta própria	12	12	24	1,6
Outros ex-inativos *	69	101	170	11,1
Outros **	227	205	432	28,1

\* Outros ex-inativos - inclui ex-domésticas, reformados e indivíduos em situação de inatividade que decidiram procurar um emprego por conta de outrem.

\*\* Outros - inclui reinscrições após anulações por falta à conv/controlo, ex-emigrantes e beneficiários de prestações de desemprego no espaço europeu.

**Distribuição Percentual dos Desempregados Inscritos por Motivos de Inscrição**



**QUADRO IX - OFERTAS DE EMPREGO POR GRUPOS DE PROFISSÕES**

Movimento ao longo dos meses

REGIÃO AUTÓNOMA DA MADEIRA

Grupos de Profissões - CPP/10	OUTUBRO/16		SETEMBRO/17		OUTUBRO/17		Var. %	
	V.A.	%	V.A.	%	V.A.	%	Mês homól.	Mês anter.
<b>Total</b>	<b>174</b>	<b>100,0</b>	<b>241</b>	<b>100,0</b>	<b>330</b>	<b>100,0</b>	<b>89,7</b>	<b>36,9</b>
01 Oficiais das Forças Armadas	-	-	-	-	-	-	-	-
02 Sargentos das Forças Armadas	-	-	-	-	-	-	-	-
03 Outro pessoal das Forças Armadas	-	-	-	-	-	-	-	-
11 Repres.do poder legislativo e de órgãos executivos, dirigentes sup. Adm.Pública, de org.espec., diretores e gestores de empresas	-	-	-	-	-	-	-	-
12 Diretores de serviços administrativos e comerciais	1	0,6	-	-	-	-	-100,0	-
13 Diretores de produção e de serviços especializados	-	-	-	-	-	-	-	-
14 Diretores de hotelaria, restauração, comércio e de outros serviços	-	-	-	-	1	0,3	-	-
21 Especialistas das ciências físicas, matemáticas, engenharias e técnicas afins	6	3,4	5	2,1	5	1,5	-16,7	-
22 Profissionais de saúde	7	4,0	1	0,4	4	1,2	-42,9	300,0
23 Professores	1	0,6	4	1,7	3	0,9	200,0	-25,0
24 Especialistas em finanças, contabilidade, org. administrativa, relações púb. e comerciais	2	1,1	3	1,2	14	4,2	600,0	366,7
25 Especialistas em tecnologias de informação e comunicação (TIC)	-	-	-	-	3	0,9	-	-
26 Especialistas em assuntos jurídicos, sociais, artísticos e culturais	2	1,1	-	-	3	0,9	50,0	-
31 Técnicos e profissões das ciências e engenharia, de nível intermédio	-	-	1	0,4	2	0,6	-	100,0
32 Técnicos e profissionais, de nível intermédio da saúde	2	1,1	1	0,4	1	0,3	-50,0	-
33 Técnicos de nível intermédio, das áreas financeira, administrativa e dos negócios	7	4,0	7	2,9	8	2,4	14,3	14,3
34 Técnicos nível intermédio dos serviços jurídicos, sociais, desportivos, culturais e simil.	2	1,1	2	0,8	1	0,3	-50,0	-50,0
35 Técnicos das tecnologias de informação e comunicação	1	0,6	1	0,4	-	-	-100,0	-100,0
41 Empregados de escritório, secretários em geral e operadores de processamento de dados	8	4,6	7	2,9	18	5,5	125,0	157,1
42 Pessoal de apoio direto a clientes	6	3,4	4	1,7	7	2,1	16,7	75,0
43 Operadores de dados, de contabilidade, estatística, de serv. financ. e relac. com o registo	1	0,6	1	0,4	3	0,9	200,0	200,0
44 Outro pessoal de apoio de tipo administrativo	-	-	-	-	-	-	-	-
51 Trabalhadores dos serviços pessoais	41	23,6	66	27,4	69	20,9	68,3	4,5
52 Vendedores	17	9,8	20	8,3	32	9,7	88,2	60,0
53 Trabalhadores dos cuidados pessoais e similares	-	-	6	2,5	9	2,7	-	50,0
54 Pessoal dos serviços de proteção e segurança	1	0,6	1	0,4	3	0,9	200,0	200,0
61 Agricultores e trab. qualificados da agricultura e prod. animal, orientados para o mercado	-	-	1	0,4	3	0,9	-	200,0
62 Trab. qualificados da floresta, pesca e caça, orientados para o mercado	-	-	-	-	-	-	-	-
63 Agricultores, criadores de animais, pescadores, caçadores e coletores, de subsistência	-	-	-	-	-	-	-	-
71 Trabalhadores qualificados da construção e similares, exceto eletricitista	15	8,6	31	12,9	32	9,7	113,3	3,2
72 Trabalhadores qualificados da metalurgia, metalomecânica e similares	8	4,6	5	2,1	12	3,6	50,0	140,0
73 Trab. qualificados da impressão, fabrico de instrum. precisão, joalheiros, artesãos e simil.	1	0,6	-	-	1	0,3	-	-
74 Trabalhadores qualificados em eletricidade e em eletrónica	1	0,6	4	1,7	7	2,1	600,0	75,0
75 Trabalhadores da transf. alimentos, da madeira, do vestuário e outras ind. e artesanato	7	4,0	13	5,4	13	3,9	85,7	-
81 Operadores de instalações fixas e máquinas	-	-	3	1,2	5	1,5	-	66,7
82 Trabalhadores da montagem	-	-	1	0,4	-	-	-	-100,0
83 Condutores de veículos e operadores de equipamentos móveis	4	2,3	8	3,3	8	2,4	100,0	-
91 Trabalhadores de limpeza	14	8,0	16	6,6	33	10,0	135,7	106,3
92 Trabalhadores não qualificados da agricultura, produção animal, pesca e floresta	3	1,7	-	-	2	0,6	-33,3	-
93 Trabalhadores não qualificados da ind. extrativa, construção, ind. transf. e transportes	9	5,2	12	5,0	13	3,9	44,4	8,3
94 Assistentes na preparação de refeições	3	1,7	11	4,6	8	2,4	166,7	-27,3
95 Vendedores ambulantes (exceto de alimentos) e prestadores de serviços na rua	-	-	-	-	-	-	-	-
96 Trabalhadores dos resíduos e de outros serviços elementares	4	2,3	6	2,5	7	2,1	75,0	16,7

## QUADRO X - OFERTAS DE EMPREGO POR ATIVIDADE ECONÓMICA

Movimento ao longo dos meses

REGIÃO AUTÓNOMA DA MADEIRA

Atividade Económica - CAE / Rev.3	OUTUBRO/16		SETEMBRO/17		OUTUBRO/17		Var. %	
	V.A.	%	V.A.	%	V.A.	%	Mês homól.	Mês anter.
<b>Total</b>	<b>174</b>	<b>100,0</b>	<b>241</b>	<b>100,0</b>	<b>330</b>	<b>100,0</b>	<b>89,7</b>	<b>36,9</b>
<b>Agricultura, pecuária, caça, floresta e pesca</b>	-	-	3	1,2	1	0,3	-	-66,7
<b>Indústria, energia e água e construção</b>	<b>41</b>	<b>23,6</b>	<b>68</b>	<b>28,2</b>	<b>72</b>	<b>21,8</b>	<b>75,6</b>	<b>5,9</b>
Indústrias extrativas	-	-	2	0,8	-	-	-	-100,0
Indústrias alimentares das bebidas e do tabaco	9	5,2	14	5,8	14	4,2	55,6	-
Fabricação de têxteis	1	0,6	1	0,4	1	0,3	-	-
Indústria do vestuário	-	-	-	-	-	-	-	-
Indústria do couro e dos produtos do couro	-	-	-	-	-	-	-	-
Indústria da madeira e da cortiça	-	-	-	-	1	0,3	-	-
Indústrias do papel, impressão e reprodução	1	0,6	1	0,4	-	-	-100,0	-100,0
Fab.prod. petrol., quím., farmac., borracha e plástico	-	-	1	0,4	-	-	-	-100,0
Fab. de outros produtos minerais não metálicos	-	-	1	0,4	-	-	-	-100,0
Ind. metalúrgica de base e fab. produtos metálicos	1	0,6	1	0,4	5	1,5	400,0	400,0
Fab. eq. informático, elétrico, máq. e equip. n.e.	-	-	-	-	2	0,6	-	-
Fab. veic. automóveis e outro equip.de transporte	-	-	-	-	-	-	-	-
Fab.mobiliário, repar. máq. e equip., e outras ind.transf.	1	0,6	-	-	2	0,6	100,0	-
Eletricidade, gás e água, saneam., resíd.e despoluição	4	2,3	2	0,8	1	0,3	-75,0	-50,0
Construção	24	13,8	45	18,7	46	13,9	91,7	2,2
<b>Serviços</b>	<b>133</b>	<b>76,4</b>	<b>170</b>	<b>70,5</b>	<b>257</b>	<b>77,9</b>	<b>93,2</b>	<b>51,2</b>
Comércio, manut. repar. veículos autom. e motoc.	8	4,6	10	4,1	30	9,1	275,0	200,0
Comércio por grosso e a retalho	30	17,2	25	10,4	44	13,3	46,7	76,0
Transportes e armazenagem	1	0,6	2	0,8	8	2,4	700,0	300,0
Alojamento, restauração e similares	47	27,0	75	31,1	77	23,3	63,8	2,7
Atividades de informação e de comunicação	2	1,1	-	-	7	2,1	250,0	-
Atividades financeiras e de seguros	1	0,6	-	-	3	0,9	200,0	-
Atividades imobiliárias, administ. e dos serviços apoio	7	4,0	11	4,6	36	10,9	414,3	227,3
Atividades de consultoria, científicas, técnicas e simil.	9	5,2	9	3,7	8	2,4	-11,1	-11,1
Admin. pública, educação, ativ. saúde e apoio social	16	9,2	18	7,5	19	5,8	18,8	5,6
Outras atividades de serviços	12	6,9	20	8,3	25	7,6	108,3	25,0

**QUADRO XI - OFERTAS DE EMPREGO POR GRUPOS DE PROFISSÕES**

Situação no fim dos meses

REGIÃO AUTÓNOMA DA MADEIRA

Grupos de Profissões - CPP/10	OUTUBRO/16		SETEMBRO/17		OUTUBRO/17		Var. %	
	V.A.	%	V.A.	%	V.A.	%	Mês homól.	Mês anter.
<b>Total</b>	<b>316</b>	<b>100,0</b>	<b>405</b>	<b>100,0</b>	<b>398</b>	<b>100,0</b>	<b>25,9</b>	<b>-1,7</b>
01 Oficiais das Forças Armadas	-	-	-	-	-	-	-	-
02 Sargentos das Forças Armadas	-	-	-	-	-	-	-	-
03 Outro pessoal das Forças Armadas	-	-	-	-	-	-	-	-
11 Repres.do poder legislativo e de órgãos executivos, dirigentes sup. Adm.Pública, de org.espec., diretores e gestores de empresas	-	-	-	-	-	-	-	-
12 Diretores de serviços administrativos e comerciais	2	0,6	-	-	-	-	-100,0	-
13 Diretores de produção e de serviços especializados	-	-	-	-	-	-	-	-
14 Diretores de hotelaria, restauração, comércio e de outros serviços	-	-	-	-	-	-	-	-
21 Especialistas das ciências físicas, matemáticas, engenharias e técnicas afins	6	1,9	14	3,5	6	1,5	-	-57,1
22 Profissionais de saúde	4	1,3	3	0,7	4	1,0	-	33,3
23 Professores	1	0,3	2	0,5	2	0,5	100,0	-
24 Especialistas em finanças, contabilidade, org. administrativa, relações púb. e comerciais	6	1,9	4	1,0	7	1,8	16,7	75,0
25 Especialistas em tecnologias de informação e comunicação (TIC)	-	-	-	-	-	-	-	-
26 Especialistas em assuntos jurídicos, sociais, artísticos e culturais	-	-	-	-	-	-	-	-
31 Técnicos e profissões das ciências e engenharia, de nível intermédio	3	0,9	4	1,0	3	0,8	-	-25,0
32 Técnicos e profissionais, de nível intermédio da saúde	2	0,6	-	-	-	-	-100,0	-
33 Técnicos de nível intermédio, das áreas financeira, administrativa e dos negócios	16	5,1	8	2,0	9	2,3	-43,8	12,5
34 Técnicos nível intermédio dos serviços jurídicos, sociais, desportivos, culturais e simil.	3	0,9	-	-	-	-	-100,0	-
35 Técnicos das tecnologias de informação e comunicação	2	0,6	1	0,2	1	0,3	-50,0	-
41 Empregados de escritório, secretários em geral e operadores de processamento de dados	19	6,0	12	3,0	12	3,0	-36,8	-
42 Pessoal de apoio direto a clientes	4	1,3	6	1,5	10	2,5	150,0	66,7
43 Operadores de dados, de contabilidade, estatística, de serv. financ. e relac. com o registo	3	0,9	1	0,2	1	0,3	-66,7	-
44 Outro pessoal de apoio de tipo administrativo	-	-	-	-	-	-	-	-
51 Trabalhadores dos serviços pessoais	115	36,4	149	36,8	125	31,4	8,7	-16,1
52 Vendedores	40	12,7	35	8,6	36	9,0	-10,0	2,9
53 Trabalhadores dos cuidados pessoais e similares	-	-	3	0,7	4	1,0	-	33,3
54 Pessoal dos serviços de proteção e segurança	1	0,3	2	0,5	3	0,8	200,0	50,0
61 Agricultores e trab. qualificados da agricultura e prod. animal, orientados para o mercado	3	0,9	6	1,5	4	1,0	33,3	-33,3
62 Trab. qualificados da floresta, pesca e caça, orientados para o mercado	1	0,3	2	0,5	-	-	-100,0	-100,0
63 Agricultores, criadores de animais, pescadores, caçadores e coletores, de subsistência	-	-	2	0,5	-	-	-	-100,0
71 Trabalhadores qualificados da construção e similares, exceto eletricitista	13	4,1	30	7,4	43	10,8	230,8	43,3
72 Trabalhadores qualificados da metalurgia, metalomecânica e similares	13	4,1	18	4,4	20	5,0	53,8	11,1
73 Trab. qualificados da impressão, fabrico de instrum. precisão, joalheiros, artesãos e simil.	-	-	1	0,2	2	0,5	-	100,0
74 Trabalhadores qualificados em eletricidade e em eletrónica	3	0,9	11	2,7	13	3,3	333,3	18,2
75 Trabalhadores da transf. alimentos, da madeira, do vestuário e outras ind. e artesanato	10	3,2	21	5,2	26	6,5	160,0	23,8
81 Operadores de instalações fixas e máquinas	-	-	1	0,2	4	1,0	-	300,0
82 Trabalhadores da montagem	-	-	1	0,2	-	-	-	-100,0
83 Condutores de veículos e operadores de equipamentos móveis	7	2,2	8	2,0	11	2,8	57,1	37,5
91 Trabalhadores de limpeza	17	5,4	18	4,4	15	3,8	-11,8	-16,7
92 Trabalhadores não qualificados da agricultura, produção animal, pesca e floresta	1	0,3	1	0,2	1	0,3	-	-
93 Trabalhadores não qualificados da ind. extrativa, construção, ind. transf. e transportes	7	2,2	12	3,0	14	3,5	100,0	16,7
94 Assistentes na preparação de refeições	11	3,5	24	5,9	15	3,8	36,4	-37,5
95 Vendedores ambulantes (exceto de alimentos) e prestadores de serviços na rua	-	-	-	-	-	-	-	-
96 Trabalhadores dos resíduos e de outros serviços elementares	3	0,9	5	1,2	7	1,8	133,3	40,0

## QUADRO XII - OFERTAS DE EMPREGO POR ATIVIDADE ECONÓMICA

Situação no fim dos meses

## REGIÃO AUTÓNOMA DA MADEIRA

Atividade Económica - CAE / Rev.3	OUTUBRO/16		SETEMBRO/17		OUTUBRO/17		Var. %	
	V.A.	%	V.A.	%	V.A.	%	Mês homól.	Mês anter.
<b>Total</b>	<b>316</b>	<b>100,0</b>	<b>405</b>	<b>100,0</b>	<b>398</b>	<b>100,0</b>	<b>25,9</b>	<b>-1,7</b>
<b>Agricultura, pecuária, caça, floresta e pesca</b>	-	-	7	1,7	2	0,5	-	-71,4
<b>Indústria, energia e água e construção</b>	<b>53</b>	<b>16,8</b>	<b>86</b>	<b>21,2</b>	<b>95</b>	<b>23,9</b>	<b>79,2</b>	<b>10,5</b>
Indústrias extrativas	1	0,3	3	0,7	-	-	-100,0	-100,0
Indústrias alimentares das bebidas e do tabaco	14	4,4	17	4,2	14	3,5	-	-17,6
Fabricação de têxteis	5	1,6	1	0,2	1	0,3	-80,0	-
Indústria do vestuário	-	-	-	-	-	-	-	-
Indústria do couro e dos produtos do couro	-	-	-	-	-	-	-	-
Indústria da madeira e da cortiça	-	-	1	0,2	2	0,5	-	100,0
Indústrias do papel, impressão e reprodução	-	-	1	0,2	1	0,3	-	-
Fab. prod. petrol., quím., farmac., borracha e plástico	5	1,6	2	0,5	2	0,5	-60,0	-
Fab. de outros produtos minerais não metálicos	-	-	-	-	-	-	-	-
Ind. metalúrgica de base e fab. produtos metálicos	2	0,6	4	1,0	6	1,5	200,0	50,0
Fab. eq. informático, elétrico, máq. e equip. n.e.	2	0,6	-	-	1	0,3	-50,0	-
Fab. veíc. automóveis e outro equip.de transporte	-	-	-	-	-	-	-	-
Fab.mobiliário, repar. máq. e equip., e outras ind.transf.	3	0,9	-	-	1	0,3	-66,7	-
Eletricidade, gás e água, saneam., resíd.e despoluição	5	1,6	2	0,5	2	0,5	-60,0	-
Construção	16	5,1	55	13,6	65	16,3	306,3	18,2
<b>Serviços</b>	<b>263</b>	<b>83,2</b>	<b>312</b>	<b>77,0</b>	<b>301</b>	<b>75,6</b>	<b>14,4</b>	<b>-3,5</b>
Comércio, manut. repar. veículos autom. e motoc.	14	4,4	16	4,0	18	4,5	28,6	12,5
Comércio por grosso e a retalho	53	16,8	59	14,6	66	16,6	24,5	11,9
Transportes e armazenagem	1	0,3	2	0,5	5	1,3	400,0	150,0
Alojamento, restauração e similares	121	38,3	163	40,2	133	33,4	9,9	-18,4
Atividades de informação e de comunicação	6	1,9	-	-	1	0,3	-83,3	-
Atividades financeiras e de seguros	4	1,3	1	0,2	2	0,5	-50,0	100,0
Atividades imobiliárias, administ. e dos serviços apoio	16	5,1	24	5,9	35	8,8	118,8	45,8
Atividades de consultoria, científicas, técnicas e simil.	12	3,8	14	3,5	7	1,8	-41,7	-50,0
Admin. pública, educação, ativ. saúde e apoio social	11	3,5	10	2,5	12	3,0	9,1	20,0
Outras atividades de serviços	25	7,9	23	5,7	22	5,5	-12,0	-4,3

**QUADRO XIII - COLOCAÇÕES EFECTUADAS POR GRUPOS DE PROFISSÕES**  
Movimento ao longo dos meses

REGIÃO AUTÓNOMA DA MADEIRA

Grupos de Profissões - CPP/10	OUTUBRO/16				SETEMBRO/17				OUTUBRO/17				Var. %	
	H	M	TOTAL	%	H	M	TOTAL	%	H	M	TOTAL	%	Mês homól.	Mês anter.
<b>Total</b>	<b>88</b>	<b>57</b>	<b>145</b>	<b>100,0</b>	<b>60</b>	<b>56</b>	<b>116</b>	<b>100,0</b>	<b>80</b>	<b>82</b>	<b>162</b>	<b>100,0</b>	<b>11,7</b>	<b>39,7</b>
01 Oficiais das Forças Armadas	-	-	-	-	-	-	-	-	-	-	-	-	-	-
02 Sargentos das Forças Armadas	-	-	-	-	-	-	-	-	-	-	-	-	-	-
03 Outro pessoal das Forças Armadas	-	-	-	-	-	-	-	-	-	-	-	-	-	-
11 Repres.do poder legislativo e de órgãos executivos, dirigentes sup. Adm.Pública, de org.espec., diretores e gestores de empresas	-	-	-	-	-	-	-	-	-	-	-	-	-	-
12 Diretores de serviços administrativos e comerciais	-	-	-	-	-	-	-	-	-	-	-	-	-	-
13 Diretores de produção e de serviços especializados	-	-	-	-	-	-	-	-	-	-	-	-	-	-
14 Diretores de hotelaria, restauração, comércio e de outros serviços	-	-	-	-	-	-	-	-	1	-	1	0,6	-	-
21 Especialistas das ciências físicas, matemáticas, engenharias e técnicas afins	2	1	3	2,1	2	1	3	2,6	4	1	5	3,1	66,7	66,7
22 Profissionais de saúde	2	5	7	4,8	-	2	2	1,7	-	1	1	0,6	-85,7	-50,0
23 Professores	-	-	-	-	-	-	-	-	-	1	1	0,6	-	-
24 Especialistas em finanças, contabilidade, org. administrativa, relações púb. e comerciais	-	1	1	0,7	-	1	1	0,9	2	4	6	3,7	500,0	500,0
25 Especialistas em tecnologias de informação e comunicação (TIC)	-	-	-	-	-	-	-	-	3	-	3	1,9	-	-
26 Especialistas em assuntos jurídicos, sociais, artísticos e culturais	-	2	2	1,4	-	-	-	-	-	3	3	1,9	50,0	-
31 Técnicos e profissões das ciências e engenharia, de nível intermédio	-	1	1	0,7	1	-	1	0,9	1	-	1	0,6	0,0	0,0
32 Técnicos e profissionais, de nível intermédio da saúde	1	4	5	3,4	-	1	1	0,9	-	1	1	0,6	-80,0	0,0
33 Técnicos de nível intermédio, das áreas financeira, administrativa e dos negócios	3	2	5	3,4	3	4	7	6,0	1	3	4	2,5	-20,0	-42,9
34 Técnicos nível intermédio dos serviços jurídicos, sociais, desportivos, culturais e simil.	-	2	2	1,4	2	-	2	1,7	1	-	1	0,6	-50,0	-50,0
35 Técnicos das tecnologias de informação e comunicação	-	-	-	-	-	-	-	-	-	-	-	-	-	-
41 Empregados de escritório, secretários em geral e operadores de processamento de dados	1	7	8	5,5	-	3	3	2,6	2	12	14	8,6	75,0	366,7
42 Pessoal de apoio direto a clientes	2	2	4	2,8	1	3	4	3,4	-	3	3	1,9	-25,0	-25,0
43 Operadores de dados, de contabilidade, estatística, de serv. financ. e relac. com o registo	-	-	-	-	1	2	3	2,6	2	1	3	1,9	-	0,0
44 Outro pessoal de apoio de tipo administrativo	-	-	-	-	-	-	-	-	-	-	-	-	-	-
51 Trabalhadores dos serviços pessoais	11	12	23	15,9	6	20	26	22,4	10	18	28	17,3	21,7	7,7
52 Vendedores	6	7	13	9,0	2	2	4	3,4	5	12	17	10,5	30,8	325,0
53 Trabalhadores dos cuidados pessoais e similares	1	-	1	0,7	-	2	2	1,7	-	7	7	4,3	600,0	250,0
54 Pessoal dos serviços de proteção e segurança	6	-	6	4,1	-	-	-	-	1	1	2	1,2	-66,7	-
61 Agricultores e trab. qualificados da agricultura e prod. animal, orientados para o mercado	1	-	1	0,7	-	-	-	-	2	-	2	1,2	100,0	-
62 Trab. qualificados da floresta, pesca e caça, orientados para o mercado	-	-	-	-	-	-	-	-	-	-	-	-	-	-
63 Agricultores, criadores de animais, pescadores, caçadores e coletores, de subsistência	-	-	-	-	-	-	-	-	1	-	1	0,6	-	-
71 Trabalhadores qualificados da construção e similares, exceto electricista	10	-	10	6,9	12	-	12	10,3	16	-	16	9,9	60,0	33,3
72 Trabalhadores qualificados da metalurgia, metalomecânica e simil.	17	-	17	11,7	3	-	3	2,6	4	-	4	2,5	-76,5	33,3
73 Trab. qualificados da impressão, fabrico de instrum. precisão, joalheiros, artesãos e simil.	1	-	1	0,7	1	-	1	0,9	-	-	-	-	-100,0	-100,0
74 Trabalhadores qualificados em electricidade e em eletrónica	-	-	-	-	4	-	4	3,4	3	-	3	1,9	-	-25,0
75 Trabalhadores da transf. alimentos, da madeira, do vestuário e outras ind. e artesanato	3	1	4	2,8	1	2	3	2,6	1	-	1	0,6	-75,0	-66,7
81 Operadores de instalações fixas e máquinas	-	-	-	-	2	-	2	1,7	2	-	2	1,2	-	0,0
82 Trabalhadores da montagem	-	-	-	-	-	-	-	-	1	-	1	0,6	-	-
83 Condutores de veículos e operadores de equipamentos móveis	1	-	1	0,7	5	1	6	5,2	3	-	3	1,9	200,0	-50,0
91 Trabalhadores de limpeza	7	8	15	10,3	-	8	8	6,9	2	10	12	7,4	-20,0	50,0
92 Trabalhadores não qualificados da agricultura, produção animal, pesca e floresta	2	-	2	1,4	-	-	-	-	1	-	1	0,6	-50,0	-
93 Trabalhadores não qualificados da ind. extrativa, construção, ind. transf. e transportes	6	-	6	4,1	6	-	6	5,2	6	-	6	3,7	0,0	0,0
94 Assistentes na preparação de refeições	3	1	4	2,8	3	2	5	4,3	2	2	4	2,5	0,0	-20,0
95 Vendedores ambulantes (exceto de alimentos) e prestadores de serviços na rua	-	-	-	-	-	-	-	-	-	-	-	-	-	-
96 Trabalhadores dos resíduos e de outros serviços elementares	2	1	3	2,1	5	2	7	6,0	3	2	5	3,1	66,7	-28,6



**QUADRO XIV - COLOCAÇÕES EFECTUADAS POR ATIVIDADE ECONÓMICA**  
Movimento ao longo dos meses

REGIÃO AUTÓNOMA DA MADEIRA

Actividade Económica - CAE / Rev.3	OUTUBRO/16				SETEMBRO/17				OUTUBRO/17				Var. %	
	H	M	TOTAL	%	H	M	TOTAL	%	H	M	TOTAL	%	Mês homól.	Mês anter.
<b>Total</b>	<b>88</b>	<b>57</b>	<b>145</b>	<b>100,0</b>	<b>60</b>	<b>56</b>	<b>116</b>	<b>100,0</b>	<b>80</b>	<b>82</b>	<b>162</b>	<b>100,0</b>	<b>11,7</b>	<b>39,7</b>
<b>Agricultura, pecuária, caça, floresta e pesca</b>	<b>2</b>	<b>-</b>	<b>2</b>	<b>1,4</b>	<b>-</b>	<b>-</b>	<b>-</b>	<b>-</b>	<b>2</b>	<b>-</b>	<b>2</b>	<b>1,2</b>	<b>-</b>	<b>-</b>
<b>Indústria, energia e água e construção</b>	<b>19</b>	<b>5</b>	<b>24</b>	<b>16,6</b>	<b>25</b>	<b>4</b>	<b>29</b>	<b>25,0</b>	<b>26</b>	<b>13</b>	<b>39</b>	<b>24,1</b>	<b>62,5</b>	<b>34,5</b>
Indústrias extrativas	-	-	-	-	-	-	-	-	-	-	-	-	-	-
Indústrias alimentares das bebidas e do tabaco	1	1	2	1,4	2	2	4	3,4	3	9	12	7,4	500,0	200,0
Fabricação de têxteis	-	1	1	0,7	-	-	-	-	-	2	2	1,2	100,0	-
Indústria do vestuário	-	-	-	-	-	1	1	0,9	-	-	-	-	-	-100,0
Indústria do couro e dos produtos do couro	-	-	-	-	-	-	-	-	-	-	-	-	-	-
Indústria da madeira e da cortiça	1	-	1	0,7	-	-	-	-	-	-	-	-	-100,0	-
Indústrias do papel, impressão e reprodução	-	1	1	0,7	1	-	1	0,9	-	-	-	-	-100,0	-100,0
Fab.prod. petrol., quím., farmac., borracha e plástico	-	-	-	-	-	-	-	-	-	-	-	-	-	-
Fab. de outros produtos minerais não metálicos	-	-	-	-	-	-	-	-	-	-	-	-	-	-
Ind. metalúrgica de base e fab. produtos metálicos	3	-	3	2,1	1	-	1	0,9	-	-	-	-	-100,0	-100,0
Fab. eq. informático, elétrico, máq. e equip. n.e.	-	-	-	-	-	-	-	-	1	-	1	0,6	-	-
Fab. veíc. automóveis e outro equip.de transporte	-	-	-	-	-	-	-	-	-	-	-	-	-	-
Fab. mobiliário, repar. máq. e equip., e outras ind.transf.	-	-	-	-	-	-	-	-	1	-	1	0,6	-	-
Eletricidade, gás e água, saneam., resid.e despoluição	-	-	-	-	-	-	-	-	1	-	1	0,6	-	-
Construção	14	2	16	11,0	21	1	22	19,0	20	2	22	13,6	37,5	-
<b>Serviços</b>	<b>67</b>	<b>52</b>	<b>119</b>	<b>82,1</b>	<b>35</b>	<b>52</b>	<b>87</b>	<b>75,0</b>	<b>52</b>	<b>69</b>	<b>121</b>	<b>74,7</b>	<b>1,7</b>	<b>39,1</b>
Comércio, manut. repar. veículos autom. e motoc.	5	-	5	3,4	3	-	3	2,6	6	1	7	4,3	40,0	133,3
Comércio por grosso e a retalho	12	12	24	16,6	8	5	13	11,2	13	7	20	12,3	-16,7	53,8
Transportes e armazenagem	1	-	1	0,7	3	-	3	2,6	3	1	4	2,5	300,0	33,3
Alojamento, restauração e similares	16	11	27	18,6	11	21	32	27,6	13	19	32	19,8	18,5	-
Atividades de informação e de comunicação	-	2	2	1,4	-	-	-	-	4	2	6	3,7	200,0	-
Atividades financeiras e de seguros	-	-	-	-	-	-	-	-	-	2	2	1,2	-	-
Atividades imobiliárias, administ. e dos serviços apoio	24	5	29	20,0	1	2	3	2,6	7	9	16	9,9	-44,8	433,3
Atividades de consultoria, científicas, técnicas e simil.	-	5	5	3,4	2	4	6	5,2	2	4	6	3,7	20,0	-
Admin. pública, educação, ativ. saúde e apoio social	4	10	14	9,7	2	8	10	8,6	1	14	15	9,3	7,1	50,0
Outras atividades de serviços	5	7	12	8,3	5	12	17	14,7	3	10	13	8,0	8,3	-23,5



## CONCEITOS E DEFINIÇÕES:

**PEDIDOS DE EMPREGO** - Total de pessoas com idade igual ou superior a 16 anos (salvaguardando as reservas previstas na lei), inscritas no Centro de Emprego para obter um emprego por conta de outrém.

### Subdividem-se nas categorias:

**DESEMPREGADOS/DESEMPREGO REGISTADO** - Candidatos inscritos que não têm trabalho, procuram um emprego como trabalhador por conta de outrém, estão imediatamente disponíveis e têm capacidade para trabalhar, dos quais:

**1º emprego:** nunca trabalharam,  
**Novo emprego:** já trabalharam.

**EMPREGADOS** - Candidatos inscritos que, tendo um emprego a tempo completo ou parcial pretendem mudar para outro emprego; (inclui candidatos na situação de suspensos temporariamente do trabalho, mas que mantêm um vínculo formal à empresa);

**OCUPADOS** - Candidatos inscritos a desenvolver uma atividade temporária, no âmbito da satisfação de necessidades coletivas, ao abrigo de um Programa Ocupacional de Emprego, a frequentar formação profissional ou integrado em medidas ativas de emprego, com exceção das medidas que visem a criação do próprio emprego ou de postos de trabalho, ou seja, que visem a integração direta no mercado de trabalho;

**INDISPONÍVEIS TEMPORARIAMENTE** - Candidatos inscritos que não reúnem as condições imediatas para o trabalho e apresentam indisponibilidade justificada.

**DESEMPREGADOS JOVENS** - Candidatos desempregados com menos de 25 anos de idade.

**DESEMPREGADOS ADULTOS** - Candidatos desempregados com 25 ou mais anos de idade.

**DESEMPREGADOS DE CURTA DURAÇÃO** - Candidatos inscritos como desempregados há menos de um ano.

**DESEMPREGADOS DE LONGA DURAÇÃO** - Candidatos inscritos como desempregados há um ano ou mais.

**OFERTAS DE EMPREGO** - Empregos disponíveis comunicados pelas entidades empregadoras ao Centro de Emprego.

**COLOCAÇÕES** - Ofertas de emprego satisfeitas, com candidatos apresentados pelo Centro de Emprego.

**AUTOCOLOCAÇÕES** - Obtenção, por iniciativa própria, de colocações profissionais.

As estatísticas dos **Pedidos** e **Ofertas de Emprego**, podem referir-se a:

**Situação no fim do mês** - Número de registos existentes no final do mês.

**Movimento ao longo do mês** - Número de registos durante o mês.

As estatísticas das **Colocações** referem-se apenas ao movimento ao longo do mês.

## CLASSIFICAÇÕES UTILIZADAS:

**Classificação Portuguesa das Profissões - 2010** - 14ª Deliberação da secção permanente de coordenação estatística do Conselho Superior de Estatística - Instituto Nacional de Estatística, I.P. (DR, IIª Série, nº106 de 01/06/2010).

**Classificação Portuguesa das Atividades Económicas – CAE - Rev. 3** (D.L. 381/2007, de 14/11).

**SINAIS CONVENCIONAIS:**

- ... Confidencial
- Resultado nulo
- x Dado não disponível
- \* Dado retificado
- 0 Dado inferior a metade da unidade utilizada

**SIGLAS**

<b>H</b>	Total no sexo masculino
<b>M</b>	Total no sexo feminino
<b>&lt; 25 anos</b>	Menores de 25 anos
<b>&gt;= 25 anos</b>	Com 25 anos ou mais
<b>&lt; 1 ano</b>	Há menos de 1 ano
<b>&gt;= 1 ano</b>	Há 1 ano ou mais
<b>%</b>	Valor percentual

## FICHA TÉCNICA

### Edição

Secretaria Regional da Inclusão e Assuntos Sociais  
Instituto de Emprego da Madeira, IP-RAM  
Rua da Boa Viagem, nº 36  
9060 - 027 Funchal  
Tel.: 291 213 260 /1  
Fax: 291 220 014  
E-mail: [emprego@iem.madeira.gov.pt](mailto:emprego@iem.madeira.gov.pt)  
Site: [www.iem.gov-madeira.pt](http://www.iem.gov-madeira.pt)

### Coordenação e Conceção Gráfica

Direção de Planeamento e Promoção de Emprego  
Gabinete de Planeamento e Estatística

**Formato:** Publicação em suporte eletrónico

**Periodicidade:** Mensal

**Data de edição:** Novembro de 2017