

SÍNTESE - INDICADORES DO MERCADO DE EMPREGO

REGIÃO AUTÓNOMA DA MADEIRA

	NOVEMBRO/16		OUTUBRO/17		NOVEMBRO/17		VARIACÃO %	
	V.A.	%	V.A.	%	V.A.	%	Mês Homólogo	Mês Anterior
DESEMPREGO REGISTRADO	20 364	100,0	17 101	100,0	17 092	100,0	-16,1	-0,1
Homens	10 683	52,5	8 649	50,6	8 547	50,0	-20,0	-1,2
Mulheres	9 681	47,5	8 452	49,4	8 545	50,0	-11,7	1,1
< 25 anos de idade	2 685	13,2	2 214	12,9	2 284	13,4	-14,9	3,2
Homens	1 254		1 040		1 077		-14,1	3,6
Mulheres	1 431		1 174		1 207		-15,7	2,8
>= 25 anos de idade	17 679	86,8	14 887	87,1	14 808	86,6	-16,2	-0,5
Homens	9 429		7 609		7 470		-20,8	-1,8
Mulheres	8 250		7 278		7 338		-11,1	0,8
< 1 ano de inscrição	8 940	43,9	7 792	45,6	7 894	46,2	-11,7	1,3
Homens	4 574		3 828		3 854		-15,7	0,7
Mulheres	4 366		3 964		4 040		-7,5	1,9
>= 1 ano de inscrição	11 424	56,1	9 309	54,4	9 198	53,8	-19,5	-1,2
Homens	6 109		4 821		4 693		-23,2	-2,7
Mulheres	5 315		4 488		4 505		-15,2	0,4
Primeiro Emprego	2 444	12,0	1 855	10,8	1 883	11,0	-23,0	1,5
Novo Emprego	17 920	88,0	15 246	89,2	15 209	89,0	-15,1	-0,2
Atividades económicas		100,0		100,0		100,0		
Agric.,pecuária,caça, silvíc.e pesca	564	3,1	382	2,5	432	2,8	-23,4	13,1
Indústria,energia e água e construção	4 519	25,2	3 257	21,4	3 144	20,7	-30,4	-3,5
Serviços	12 837	71,6	11 607	76,1	11 633	76,5	-9,4	0,2
Nível de Instrução								
Nenhum Nível de Instrução	1 212	6,0	978	5,7	959	5,6	-20,9	-1,9
Básico - 1º Ciclo	4 967	24,4	4 226	24,7	4 213	24,6	-15,2	-0,3
Básico - 2º Ciclo	3 906	19,2	3 038	17,8	3 009	17,6	-23,0	-1,0
Básico - 3º Ciclo	3 109	15,3	2 169	12,7	2 230	13,0	-28,3	2,8
Secundário	5 056	24,8	4 792	28,0	4 810	28,1	-4,9	0,4
Superior	2 114	10,4	1 898	11,1	1 871	10,9	-11,5	-1,4
PROCURA DE EMPREGO AO LONGO DO MÊS								
Desempregados	1 361	100,0	1 536	100,0	1 454	100,0	6,8	-5,3
Homens	722	53,0	797	51,9	711	48,9	-1,5	-10,8
Mulheres	639	47,0	739	48,1	743	51,1	16,3	0,5
Primeiro Emprego	153	11,2	209	13,6	175	12,0	14,4	-16,3
Novo Emprego	1 208	88,8	1 327	86,4	1 279	88,0	5,9	-3,6
OFERTAS DE EMPREGO								
Recebidas ao longo do mês	218		330		235		7,8	-28,8
Permanecem no fim do mês	319		398		406		27,3	2,0
AJUSTAMENTO DO MERCADO DE EMPREGO								
Autocolocações	512		602		511		-0,2	-15,1
Colocações	138		162		164		18,8	1,2

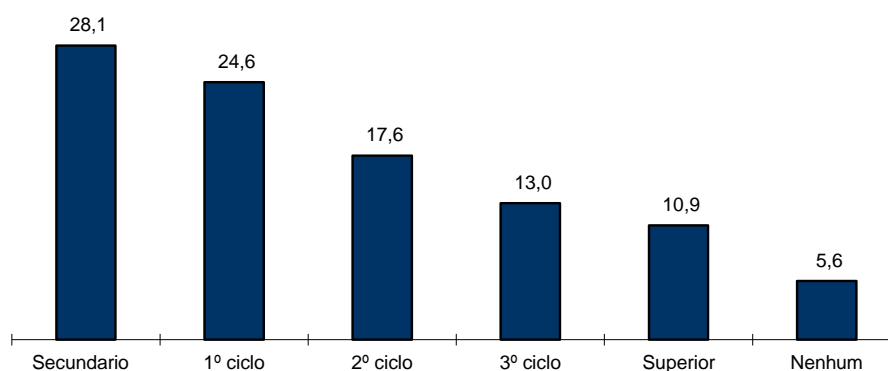


QUADRO I - DESEMPREGO REGISTRADO POR NÍVEL DE INSTRUÇÃO SEGUNDO O GRUPO ETÁRIO E O TEMPO DE INSCRIÇÃO

REGIÃO AUTÓNOMA DA MADEIRA

HOMENS / MULHERES	< 25 ANOS			≥ 25 ANOS			TOTAL
	TOTAL	< 1ANO	≥1ANO	TOTAL	< 1ANO	≥1ANO	
Total	2 284	1 769	515	14 808	6 125	8 683	17 092
Nenhum Nível de Instrução	2	1	1	957	247	710	959
Básico - 1º Ciclo	41	22	19	4 172	1 382	2 790	4 213
Básico - 2º Ciclo	193	135	58	2 816	1 190	1 626	3 009
Básico - 3º Ciclo	463	356	107	1 767	845	922	2 230
Secundário	1 259	1 002	257	3 551	1 815	1 736	4 810
Superior	326	253	73	1 545	646	899	1 871
HOMENS							
Total	1 077	834	243	7 470	3 020	4 450	8 547
Nenhum Nível de Instrução	1	0	1	587	154	433	588
Básico - 1º Ciclo	22	10	12	2 333	751	1 582	2 355
Básico - 2º Ciclo	106	72	34	1 533	643	890	1 639
Básico - 3º Ciclo	258	203	55	918	447	471	1 176
Secundário	598	477	121	1 509	780	729	2 107
Superior	92	72	20	590	245	345	682
MULHERES							
Total	1 207	935	272	7 338	3 105	4 233	8 545
Nenhum Nível de Instrução	1	1	0	370	93	277	371
Básico - 1º Ciclo	19	12	7	1 839	631	1 208	1 858
Básico - 2º Ciclo	87	63	24	1 283	547	736	1 370
Básico - 3º Ciclo	205	153	52	849	398	451	1 054
Secundário	661	525	136	2 042	1 035	1 007	2 703
Superior	234	181	53	955	401	554	1 189

Distribuição Percentual do Desemprego Registrado por Nível de Instrução

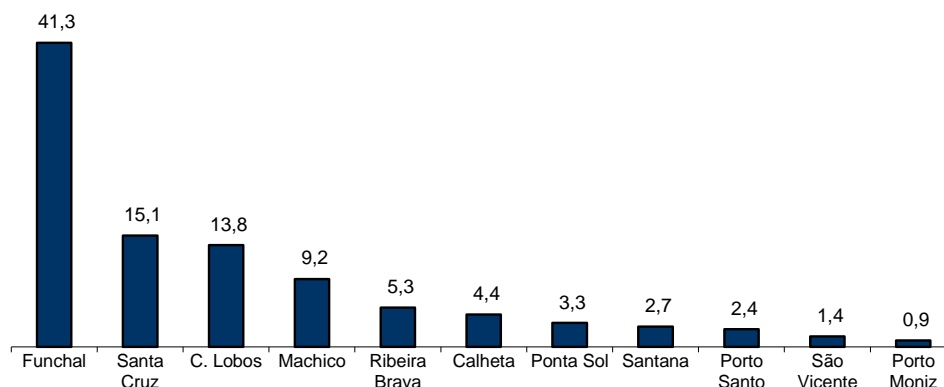


QUADRO II - DESEMPREGO REGISTRADO POR CONCELHOS SEGUNDO O GRUPO ETÁRIO E O TEMPO DE INSCRIÇÃO

REGIÃO AUTÓNOMA DA MADEIRA

HOMENS / MULHERES	< 25 ANOS			≥ 25 ANOS			TOTAL
	TOTAL	< 1ANO	≥1ANO	TOTAL	< 1ANO	≥1ANO	
Total	2 284	1 769	515	14 808	6 125	8 683	17 092
Calheta	123	103	20	632	247	385	755
Câmara de Lobos	383	291	92	1 980	828	1 152	2 363
Funchal	837	661	176	6 230	2 494	3 736	7 067
Machico	212	157	55	1 367	594	773	1 579
Ponta do Sol	100	77	23	456	209	247	556
Porto Moniz	10	7	3	140	71	69	150
Ribeira Brava	132	103	29	781	351	430	913
Santa Cruz	355	273	82	2 231	909	1 322	2 586
Santana	41	27	14	429	124	305	470
São Vicente	43	27	16	201	81	120	244
Porto Santo	48	43	5	361	217	144	409
HOMENS							
Total	1 077	834	243	7 470	3 020	4 450	8 547
Calheta	65	56	9	321	124	197	386
Câmara de Lobos	158	121	37	1 037	411	626	1 195
Funchal	390	311	79	3 100	1 193	1 907	3 490
Machico	104	73	31	739	333	406	843
Ponta do Sol	56	47	9	206	101	105	262
Porto Moniz	4	2	2	89	40	49	93
Ribeira Brava	55	40	15	427	186	241	482
Santa Cruz	177	134	43	1 051	439	612	1 228
Santana	18	13	5	215	63	152	233
São Vicente	22	11	11	110	44	66	132
Porto Santo	28	26	2	175	86	89	203
MULHERES							
Total	1 207	935	272	7 338	3 105	4 233	8 545
Calheta	58	47	11	311	123	188	369
Câmara de Lobos	225	170	55	943	417	526	1 168
Funchal	447	350	97	3 130	1 301	1 829	3 577
Machico	108	84	24	628	261	367	736
Ponta do Sol	44	30	14	250	108	142	294
Porto Moniz	6	5	1	51	31	20	57
Ribeira Brava	77	63	14	354	165	189	431
Santa Cruz	178	139	39	1 180	470	710	1 358
Santana	23	14	9	214	61	153	237
São Vicente	21	16	5	91	37	54	112
Porto Santo	20	17	3	186	131	55	206

Distribuição Percentual do Desemprego Registrado por Concelhos

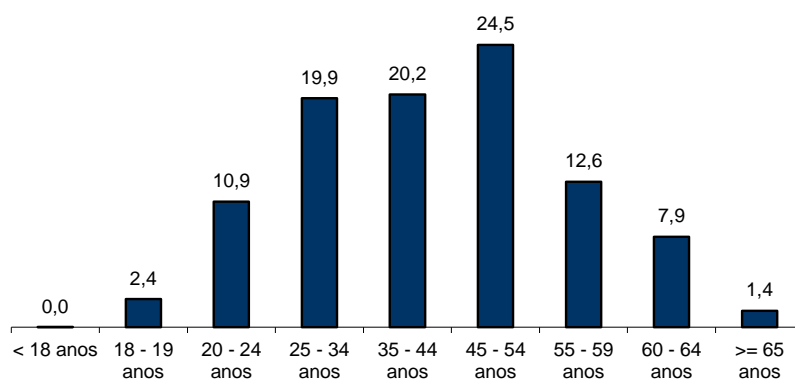


QUADRO III - DESEMPREGO REGISTRADO POR GRUPO ETÁRIO SEGUNDO O TEMPO DE INSCRIÇÃO

REGIÃO AUTÓNOMA DA MADEIRA

HOMENS / MULHERES	TEMPO DE INSCRIÇÃO						TOTAL
	< 1MÊS	1 - 2 MESES	3 - 5 MESES	6 - 11 MESES	12 - 23 MESES	>= 24 MESES	
Total	1 494	2 413	1 925	2 062	2 573	6 625	17 092
< 18 anos	-	1	1	-	-	-	2
18 - 19 anos	83	149	108	55	22	-	417
20 - 24 anos	265	468	422	217	271	222	1 865
25 - 34 anos	415	619	431	533	581	825	3 404
35 - 44 anos	317	477	357	465	574	1269	3 459
45 - 54 anos	270	463	332	443	597	2090	4 195
55 - 59 anos	99	152	168	215	296	1232	2 162
60 - 64 anos	40	73	89	119	202	820	1 343
>= 65 anos	5	11	17	15	30	167	245
HOMENS							
Total	728	1 185	931	1 010	1 234	3 459	8 547
< 18 anos	-	-	-	-	-	-	0
18 - 19 anos	45	70	57	31	12	-	215
20 - 24 anos	121	216	186	108	121	110	862
25 - 34 anos	185	280	203	241	250	356	1 515
35 - 44 anos	145	239	165	221	264	592	1 626
45 - 54 anos	152	248	178	229	301	1141	2 249
55 - 59 anos	57	86	92	112	164	688	1 199
60 - 64 anos	20	42	42	61	102	480	747
>= 65 anos	3	4	8	7	20	92	134
MULHERES							
Total	766	1 228	994	1 052	1 339	3 166	8 545
< 18 anos	-	1	1	-	-	-	2
18 - 19 anos	38	79	51	24	10	-	202
20 - 24 anos	144	252	236	109	150	112	1 003
25 - 34 anos	230	339	228	292	331	469	1 889
35 - 44 anos	172	238	192	244	310	677	1 833
45 - 54 anos	118	215	154	214	296	949	1 946
55 - 59 anos	42	66	76	103	132	544	963
60 - 64 anos	20	31	47	58	100	340	596
>= 65 anos	2	7	9	8	10	75	111

Distribuição Percentual do Desemprego Registrado por Grupos Etários





QUADRO IV - DESEMPREGO REGISTRADO POR GRUPOS DE PROFISSÕES
Situação no fim dos meses

REGIÃO AUTÓNOMA DA MADEIRA

Grupos de Profissões - CPP/10	NOVEMBRO/16				OUTUBRO/17				NOVEMBRO/17				Var. %	
	H	M	TOTAL	%	H	M	TOTAL	%	H	M	TOTAL	%	Mês homól.	Mês anter.
Total	10 683	9 681	20 364	100,0	8 649	8 452	17 101	100,0	8 547	8 545	17 092	100,0	-16,1	-0,1
01 Oficiais das Forças Armadas	4	1	5	0,0	4	1	5	0,0	2	1	3	0,0	-40,0	-40,0
02 Sargentos das Forças Armadas	-	-	-	-	-	-	-	-	-	-	-	-	-	-
03 Outro pessoal das Forças Armadas	15	1	16	0,1	15	1	16	0,1	11	1	12	0,1	-25,0	-25,0
11 Repres.do poder legislativo e de órgãos executivos, dirigentes sup. Adm.Pública, de org.espec., diretores e gestores de empresas	11	3	14	0,1	11	4	15	0,1	11	3	14	0,1	-	-6,7
12 Diretores de serviços administrativos e comerciais	33	20	53	0,3	33	17	50	0,3	29	15	44	0,3	-17,0	-12,0
13 Diretores de produção e de serviços especializados	14	6	20	0,1	19	8	27	0,2	18	9	27	0,2	35,0	-
14 Diretores de hotelaria, restauração, comércio e de outros serviços	77	34	111	0,5	84	39	123	0,7	85	38	123	0,7	10,8	-
21 Especialistas das ciências físicas, matemáticas, engenharias e técnicas afins	274	177	451	2,2	255	172	427	2,5	251	164	415	2,4	-8,0	-2,8
22 Profissionais de saúde	38	116	154	0,8	33	89	122	0,7	35	85	120	0,7	-22,1	-1,6
23 Professores	69	256	325	1,6	56	188	244	1,4	51	174	225	1,3	-30,8	-7,8
24 Especialistas em finanças, contabilidade, org. administrativa, relações púb. e comerciais	137	201	338	1,7	117	197	314	1,8	114	192	306	1,8	-9,5	-2,5
25 Especialistas em tecnologias de informação e comunicação (TIC)	62	13	75	0,4	82	19	101	0,6	85	19	104	0,6	38,7	3,0
26 Especialistas em assuntos jurídicos, sociais, artísticos e culturais	152	310	462	2,3	120	265	385	2,3	124	273	397	2,3	-14,1	3,1
31 Técnicos e prof. das ciências e engenharia, de nível intermédio	302	34	336	1,6	255	26	281	1,6	239	21	260	1,5	-22,6	-7,5
32 Técnicos e profissionais, de nível intermédio da saúde	52	146	198	1,0	47	134	181	1,1	49	137	186	1,1	-6,1	2,8
33 Técnicos de nível intermédio, das áreas financeira, administrativa e dos negócios	283	191	474	2,3	251	176	427	2,5	234	179	413	2,4	-12,9	-3,3
34 Técnicos nível intermédio dos serviços jurídicos, sociais, desportivos, culturais e simil.	182	166	348	1,7	139	149	288	1,7	138	144	282	1,6	-19,0	-2,1
35 Técnicos das tecnologias de informação e comunicação	181	15	196	1,0	143	19	162	0,9	140	20	160	0,9	-18,4	-1,2
41 Empregados de escritório, secretários em geral e operadores de processamento de dados	355	883	1 238	6,1	315	796	1 111	6,5	311	804	1 115	6,5	-9,9	0,4
42 Pessoal de apoio direto a clientes	218	322	540	2,7	206	302	508	3,0	207	304	511	3,0	-5,4	0,6
43 Operadores de dados, de contabilidade, estatística, de serv. financ. e relac. com o registo	247	54	301	1,5	235	49	284	1,7	229	52	281	1,6	-6,6	-1,1
44 Outro pessoal de apoio de tipo administrativo	28	15	43	0,2	17	13	30	0,2	20	15	35	0,2	-18,6	16,7
51 Trabalhadores dos serviços pessoais	653	986	1 639	8,0	526	736	1 262	7,4	539	766	1 305	7,6	-20,4	3,4
52 Vendedores	531	1 571	2 102	10,3	492	1 298	1 790	10,5	487	1 274	1 761	10,3	-16,2	-1,6
53 Trabalhadores dos cuidados pessoais e similares	26	585	611	3,0	36	534	570	3,3	37	507	544	3,2	-11,0	-4,6
54 Pessoal dos serviços de proteção e segurança	189	9	198	1,0	149	12	161	0,9	147	11	158	0,9	-20,2	-1,9
61 Agricultores e trab. qualificados da agricultura e prod. animal, orientados para o mercado	309	42	351	1,7	284	40	324	1,9	257	38	295	1,7	-16,0	-9,0
62 Trab. qualificados da floresta, pesca e caça, orientados para o mercado	306	1	307	1,5	138	-	138	0,8	194	1	195	1,1	-36,5	41,3
63 Agricultores, criadores de animais, pescadores, caçadores e coletores, de subsistência	39	9	48	0,2	31	9	40	0,2	29	9	38	0,2	-20,8	-5,0
71 Trabalhadores qualificados da construção e similares, exceto electricista	1 693	-	1 693	8,3	1 167	1	1 168	6,8	1 128	1	1 129	6,6	-33,3	-3,3
72 Trabalhadores qualificados da metalurgia, metalomecânica e simil.	407	3	410	2,0	345	1	346	2,0	345	1	346	2,0	-15,6	-
73 Trab. qualificados da impressão, fabrico de instrum. precisão, joalheiros, artesãos e simil.	30	12	42	0,2	33	13	46	0,3	33	10	43	0,3	2,4	-6,5
74 Trabalhadores qualificados em eletricidade e em eletrónica	235	2	237	1,2	177	2	179	1,0	173	3	176	1,0	-25,7	-1,7
75 Trabalhadores da transf. alimentos, da madeira, do vestuário e outras ind. e artesanato	209	172	381	1,9	185	173	358	2,1	184	172	356	2,1	-6,6	-0,6
81 Operadores de instalações fixas e máquinas	78	88	166	0,8	51	81	132	0,8	51	85	136	0,8	-18,1	3,0
82 Trabalhadores da montagem	9	-	9	0,0	6	-	6	0,0	5	-	5	0,0	-44,4	-16,7
83 Condutores de veículos e operadores de equipamentos móveis	904	12	916	4,5	709	13	722	4,2	713	12	725	4,2	-20,9	0,4
91 Trabalhadores de limpeza	233	2 456	2 689	13,2	213	2 144	2 357	13,8	191	2 253	2 444	14,3	-9,1	3,7
92 Trabalhadores não qualificados da agricultura, produção animal, pesca e floresta	29	10	39	0,2	29	10	39	0,2	25	8	33	0,2	-15,4	-15,4
93 Trabalhadores não qualificados da ind. extrativa, construção, ind. transf. e transportes	1 036	231	1 267	6,2	716	183	899	5,3	665	190	855	5,0	-32,5	-4,9
94 Assistentes na preparação de refeições	269	391	660	3,2	241	407	648	3,8	248	420	668	3,9	1,2	3,1
95 Vendedores ambulantes (exceto de alimentos) e prestadores de serviços na rua	6	1	7	0,0	6	1	7	0,0	5	2	7	0,0	-	-
96 Trabalhadores dos resíduos e de outros serviços elementares	758	136	894	4,4	678	130	808	4,7	708	132	840	4,9	-6,0	4,0

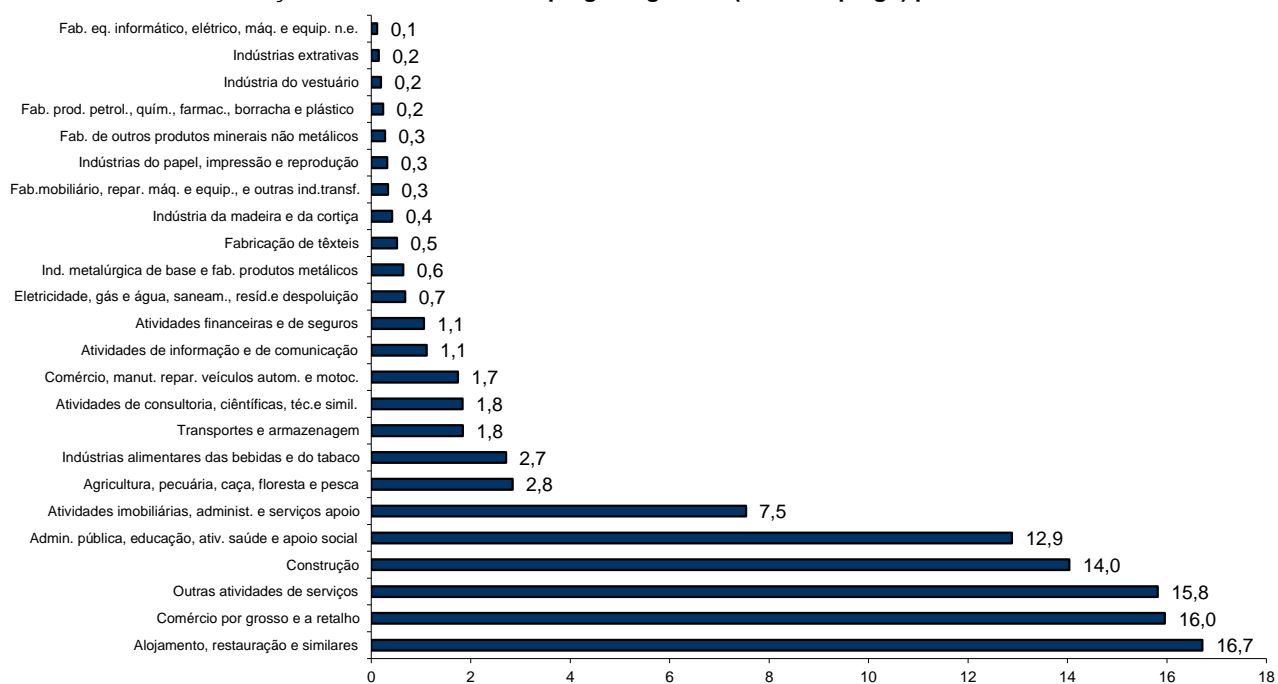
QUADRO V - DESEMPREGO REGISTRADO (NOVO EMPREGO) POR ATIVIDADE ECONÓMICA

Situação no fim dos meses

REGIÃO AUTÓNOMA DA MADEIRA

Atividade Económica - CAE / Rev.3	NOVEMBRO/16				OUTUBRO/17				NOVEMBRO/17				Var. %	
	H	M	TOTAL	%	H	M	TOTAL	%	H	M	TOTAL	%	Mês homól.	Mês anter.
Total	9 603	8 317	17 920	100,0	7 821	7 425	15 246	100,0	7 709	7 500	15 209	100,0	-15,1	-0,2
Agricultura, pecuária, caça, floresta e pesca	460	104	564	3,1	282	100	382	2,5	332	100	432	2,8	-23,4	13,1
Indústria, energia e água e construção	3 761	758	4 519	25,2	2 651	606	3 257	21,4	2 534	610	3 144	20,7	-30,4	-3,5
Indústrias extrativas	27	9	36	0,2	19	5	24	0,2	19	4	23	0,2	-36,1	-4,2
Indústrias alimentares das bebidas e do tabaco	247	277	524	2,9	194	229	423	2,8	184	228	412	2,7	-21,4	-2,6
Fabricação de têxteis	6	89	95	0,5	7	71	78	0,5	6	73	79	0,5	-16,8	1,3
Indústria do vestuário	4	25	29	0,2	2	30	32	0,2	2	28	30	0,2	3,4	-6,3
Indústria do couro e dos produtos do couro	-	1	1	0,0	-	3	3	0,0	-	3	3	0,0	200,0	-
Indústria da madeira e da cortiça	86	18	104	0,6	53	14	67	0,4	49	15	64	0,4	-38,5	-4,5
Indústrias do papel, impressão e reprodução	24	17	41	0,2	34	17	51	0,3	35	14	49	0,3	19,5	-3,9
Fab. prod. petrol., quím., farmac., borracha e plástico	42	13	55	0,3	29	6	35	0,2	31	5	36	0,2	-34,5	2,9
Fab. de outros produtos minerais não metálicos	59	9	68	0,4	42	5	47	0,3	37	5	42	0,3	-38,2	-10,6
Ind. metalúrgica de base e fab. produtos metálicos	97	20	117	0,7	86	14	100	0,7	82	16	98	0,6	-16,2	-2,0
Fab. eq. informático, elétrico, máq. e equip. n.e.	16	7	23	0,1	12	6	18	0,1	13	5	18	0,1	-21,7	-
Fab. veic. automóveis e outro equip.de transporte	3	-	3	0,0	1	-	1	0,0	-	-	-	-	-100,0	-100,0
Fab.mobiliário, repar. máq. e equip., e outras ind.transf.	41	20	61	0,3	42	13	55	0,4	37	14	51	0,3	-16,4	-7,3
Eletricidade, gás e água, saneam., resid.e despoluição	82	29	111	0,6	62	24	86	0,6	79	25	104	0,7	-6,3	20,9
Construção	3 027	224	3 251	18,1	2 068	169	2 237	14,7	1 960	175	2 135	14,0	-34,3	-4,6
Serviços	5 382	7 455	12 837	71,6	4 888	6 719	11 607	76,1	4 843	6 790	11 633	76,5	-9,4	0,2
Comércio, manut. repar. veículos autom. e motoc.	280	67	347	1,9	214	63	277	1,8	209	56	265	1,7	-23,6	-4,3
Comércio por grosso e a retalho	1 159	1 707	2 866	16,0	1 048	1 435	2 483	16,3	1 014	1 413	2 427	16,0	-15,3	-2,3
Transportes e armazenagem	247	89	336	1,9	209	70	279	1,8	207	73	280	1,8	-16,7	0,4
Alojamento, restauração e similares	1 067	1 734	2 801	15,6	927	1 504	2 431	15,9	939	1 603	2 542	16,7	-9,2	4,6
Atividades de informação e de comunicação	111	61	172	1,0	112	61	173	1,1	109	60	169	1,1	-1,7	-2,3
Atividades financeiras e de seguros	104	66	170	0,9	100	65	165	1,1	98	63	161	1,1	-5,3	-2,4
Atividades imobiliárias, administ. e serviços apoio	585	773	1 358	7,6	467	653	1 120	7,3	452	694	1 146	7,5	-15,6	2,3
Atividades de consultoria, científicas, téc.e simil.	135	193	328	1,8	114	184	298	2,0	109	170	279	1,8	-14,9	-6,4
Admin. pública, educação, ativ. saúde e apoio social	817	1 095	1 912	10,7	877	1 102	1 979	13,0	867	1 092	1 959	12,9	2,5	-1,0
Outras atividades de serviços	877	1 670	2 547	14,2	820	1 582	2 402	15,8	839	1 566	2 405	15,8	-5,6	0,1

Distribuição Percentual do Desemprego Registrado (Novo Emprego) por Atividade Económica





QUADRO VI - DESEMPREGADOS INSCRITOS POR GRUPOS DE PROFISSÕES
Movimento ao longo dos meses

REGIÃO AUTÓNOMA DA MADEIRA

Grupos de Profissões - CPP/10	NOVEMBRO/16				OUTUBRO/17				NOVEMBRO/17				Var. %	
	H	M	TOTAL	%	H	M	TOTAL	%	H	M	TOTAL	%	Mês homól.	Mês anter.
Total	722	639	1 361	100,0	797	739	1 536	100,0	711	743	1 454	100,0	6,8	-5,3
01 Oficiais das Forças Armadas	-	-	-	-	-	-	-	-	-	-	-	-	-	-
02 Sargentos das Forças Armadas	-	-	-	-	-	-	-	-	-	-	-	-	-	-
03 Outro pessoal das Forças Armadas	-	-	-	-	1	-	1	0,1	-	-	-	-	-	-100,0
11 Repres.do poder legislativo e de órgãos executivos, dirigentes sup. Adm.Pública, de org.espec., diretores e gestores de	-	-	-	-	-	-	-	-	-	-	-	-	-	-
12 Diretores de serviços administrativos e comerciais	-	1	1	0,1	1	1	2	0,1	-	1	1	0,1	-	-50,0
13 Diretores de produção e de serviços especializados	-	-	-	-	-	-	-	-	1	-	1	0,1	-	-
14 Diretores de hotelaria, restauração, comércio e de outros serviços	4	1	5	0,4	4	2	6	0,4	5	3	8	0,6	60,0	33,3
21 Especialistas das ciências físicas, matemáticas, engenharias e técnicas afins	12	5	17	1,2	25	14	39	2,5	11	10	21	1,4	23,5	-46,2
22 Profissionais de saúde	5	16	21	1,5	6	6	12	0,8	3	9	12	0,8	-42,9	-
23 Professores	4	9	13	1,0	4	11	15	1,0	1	8	9	0,6	-30,8	-40,0
24 Especialistas em finanças, contabilidade, org. administrativa, relações púb. e comerciais	8	9	17	1,2	4	14	18	1,2	6	9	15	1,0	-11,8	-16,7
25 Especialistas em tecnologias de informação e comunicação (TIC)	3	-	3	0,2	6	1	7	0,5	7	-	7	0,5	133,3	-
26 Especialistas em assuntos jurídicos, sociais, artísticos e culturais	11	17	28	2,1	11	17	28	1,8	5	12	17	1,2	-39,3	-39,3
31 Técnicos e profissões das ciências e engenharia, de nível intermédio	14	1	15	1,1	18	1	19	1,2	15	1	16	1,1	6,7	-15,8
32 Técnicos e profissionais, de nível intermédio da saúde	5	12	17	1,2	2	11	13	0,8	2	13	15	1,0	-11,8	15,4
33 Técnicos de nível intermédio, das áreas financeira, administrativa e dos negócios	13	5	18	1,3	24	16	40	2,6	10	11	21	1,4	16,7	-47,5
34 Técnicos nível intermédio dos serviços jurídicos, sociais, desportivos, culturais e simil.	8	10	18	1,3	17	11	28	1,8	9	13	22	1,5	22,2	-21,4
35 Técnicos das tecnologias de informação e comunicação	7	-	7	0,5	9	1	10	0,7	12	2	14	1,0	100,0	40,0
41 Empregados de escritório, secretários em geral e operadores de processamento de dados	21	42	63	4,6	20	57	77	5,0	17	47	64	4,4	1,6	-16,9
42 Pessoal de apoio direto a clientes	15	20	35	2,6	19	34	53	3,5	19	38	57	3,9	62,9	7,5
43 Operadores de dados, de contabilidade, estatística, de serv. financ. e relac. com o registo	26	3	29	2,1	26	3	29	1,9	23	3	26	1,8	-10,3	-10,3
44 Outro pessoal de apoio de tipo administrativo	8	4	12	0,9	4	-	4	0,3	5	2	7	0,5	-41,7	75,0
51 Trabalhadores dos serviços pessoais	89	97	186	13,7	85	72	157	10,2	92	116	208	14,3	11,8	32,5
52 Vendedores	53	112	165	12,1	69	161	230	15,0	45	128	173	11,9	4,8	-24,8
53 Trabalhadores dos cuidados pessoais e similares	4	25	29	2,1	2	42	44	2,9	4	35	39	2,7	34,5	-11,4
54 Pessoal dos serviços de proteção e segurança	17	-	17	1,2	18	2	20	1,3	18	-	18	1,2	5,9	-10,0
61 Agricultores e trab. qualificados da agricultura e prod. animal, orientados para o mercado	18	2	20	1,5	26	3	29	1,9	15	2	17	1,2	-15,0	-41,4
62 Trab. qualificados da floresta, pesca e caça, orientados para o mercado	83	-	83	6,1	64	-	64	4,2	79	1	80	5,5	-3,6	25,0
63 Agricultores, criadores de animais, pescadores, caçadores e coletores, de subsistência	2	2	4	0,3	-	-	-	-	1	1	2	0,1	-50,0	-
71 Trabalhadores qualificados da construção e similares, exceto electricista	51	-	51	3,7	73	-	73	4,8	64	-	64	4,4	25,5	-12,3
72 Trabalhadores qualificados da metalurgia, metalomecânica e simil.	20	-	20	1,5	32	-	32	2,1	24	-	24	1,7	20,0	-25,0
73 Trab. qualificados da impressão, fabrico de instrum. precisão, joalheiros, artesãos e simil.	1	1	2	0,1	1	-	1	0,1	-	-	-	-	-100,0	-100,0
74 Trabalhadores qualificados em eletricidade e em eletrónica	10	-	10	0,7	15	1	16	1,0	12	1	13	0,9	30,0	-18,8
75 Trabalhadores da transf. alimentos, da madeira, do vestuário e outras ind. e artesanato	13	9	22	1,6	13	14	27	1,8	17	11	28	1,9	27,3	3,7
81 Operadores de instalações fixas e máquinas	2	9	11	0,8	4	3	7	0,5	2	7	9	0,6	-18,2	28,6
82 Trabalhadores da montagem	-	-	-	-	-	-	-	-	-	-	-	-	-	-
83 Condutores de veiculos e operadores de equipamentos móveis	35	-	35	2,6	40	1	41	2,7	51	-	51	3,5	45,7	24,4
91 Trabalhadores de limpeza	29	184	213	15,7	16	191	207	13,5	21	209	230	15,8	8,0	11,1
92 Trabalhadores não qualificados da agricultura, produção animal, pesca e floresta	-	-	-	-	1	-	1	0,1	1	-	1	0,1	-	-
93 Trabalhadores não qualificados da ind. extrativa, construção, ind. transf. e transportes	45	8	53	3,9	59	15	74	4,8	35	15	50	3,4	-5,7	-32,4
94 Assistentes na preparação de refeições	34	33	67	4,9	34	32	66	4,3	36	32	68	4,7	1,5	3,0
95 Vendedores ambulantes (exceto de alimentos) e prestadores de serviços na rua	-	-	-	-	-	-	-	-	-	1	1	0,1	-	-
96 Trabalhadores dos resíduos e de outros serviços elementares	52	2	54	4,0	44	2	46	3,0	43	2	45	3,1	-16,7	-2,2

QUADRO VII - DESEMPREGADOS INSCRITOS (NOVO EMPREGO) POR ATIVIDADE ECONÓMICA
Movimento ao longo dos meses

REGIÃO AUTÓNOMA DA MADEIRA

Atividade Económica - CAE / Rev.3	NOVEMBRO/16				OUTUBRO/17				NOVEMBRO/17				Var. %	
	H	M	TOTAL	%	H	M	TOTAL	%	H	M	TOTAL	%	Mês homól.	Mês anter.
Total	647	561	1 208	100,0	687	640	1 327	100,0	634	645	1 279	100,0	5,9	-3,6
Agricultura, pecuária, caça, floresta e pesca	87	11	98	8,1	81	2	83	6,3	91	6	97	7,6	-1,0	16,9
Indústria, energia e água e construção	145	28	173	14,3	169	38	207	15,6	140	50	190	14,9	9,8	-8,2
Indústrias extrativas	-	-	-	-	-	-	-	-	1	-	1	0,1	-	-
Indústrias alimentares das bebidas e do tabaco	14	10	24	2,0	18	22	40	3,0	9	25	34	2,7	41,7	-15,0
Fabricação de têxteis	-	3	3	0,2	-	3	3	0,2	-	5	5	0,4	66,7	66,7
Indústria do vestuário	-	2	2	0,2	-	2	2	0,2	-	1	1	0,1	-50,0	-50,0
Indústria do couro e dos produtos do couro	-	-	-	-	-	-	-	-	-	-	-	-	-	-
Indústria da madeira e da cortiça	3	2	5	0,4	3	-	3	0,2	3	2	5	0,4	-	66,7
Indústrias do papel, impressão e reprodução	-	-	-	-	1	1	2	0,2	2	-	2	0,2	-	-
Fab.prod. petrol., quím., farmac., borracha e plástico	3	1	4	0,3	3	-	3	0,2	-	-	-	-	-100,0	-100,0
Fab. de outros produtos minerais não metálicos	4	1	5	0,4	1	-	1	0,1	-	-	-	-	-100,0	-100,0
Ind. metalúrgica de base e fab. produtos metálicos	5	2	7	0,6	8	1	9	0,7	3	1	4	0,3	-42,9	-55,6
Fab. eq. informático, elétrico, máq. e equip. n.e.	1	-	1	0,1	-	-	-	-	1	-	1	0,1	-	-
Fab. veíc. automóveis e outro equip.de transporte	-	-	-	-	-	-	-	-	-	-	-	-	-	-
Fab.mobiliário, repar. máq. e equip., e outras ind.transf.	1	-	1	0,1	3	1	4	0,3	-	2	2	0,2	100,0	-50,0
Eletricidade, gás e água, saneam., resid.e despoluição	24	3	27	2,2	2	2	4	0,3	20	3	23	1,8	-14,8	475,0
Construção	90	4	94	7,8	130	6	136	10,2	101	11	112	8,8	19,1	-17,6
Serviços	415	522	937	77,6	437	600	1037	78,1	403	589	992	77,6	5,9	-4,3
Comércio, manut. repar. veículos autom. e motoc.	12	3	15	1,2	13	8	21	1,6	14	-	14	1,1	-6,7	-33,3
Comércio por grosso e a retalho	79	91	170	14,1	99	131	230	17,3	66	98	164	12,8	-3,5	-28,7
Transportes e armazenagem	16	10	26	2,2	19	4	23	1,7	14	6	20	1,6	-23,1	-13,0
Alojamento, restauração e similares	147	185	332	27,5	128	168	296	22,3	149	220	369	28,9	11,1	24,7
Atividades de informação e de comunicação	2	2	4	0,3	6	5	11	0,8	1	4	5	0,4	25,0	-54,5
Atividades financeiras e de seguros	-	3	3	0,2	3	4	7	0,5	4	-	4	0,3	33,3	-42,9
Atividades imobiliárias, administ. e dos serviços apoio	72	79	151	12,5	64	79	143	10,8	50	92	142	11,1	-6,0	-0,7
Atividades de consultoria, científicas, técnicas e simil.	5	14	19	1,6	7	17	24	1,8	5	8	13	1,0	-31,6	-45,8
Admin. pública, educação, ativ. saúde e apoio social	16	50	66	5,5	20	65	85	6,4	15	49	64	5,0	-3,0	-24,7
Outras atividades de serviços	66	85	151	12,5	78	119	197	14,8	85	112	197	15,4	30,5	-



QUADRO VIII - DESEMPREGADOS INSCRITOS POR MOTIVO DE INSCRIÇÃO
Movimento ao longo do mês

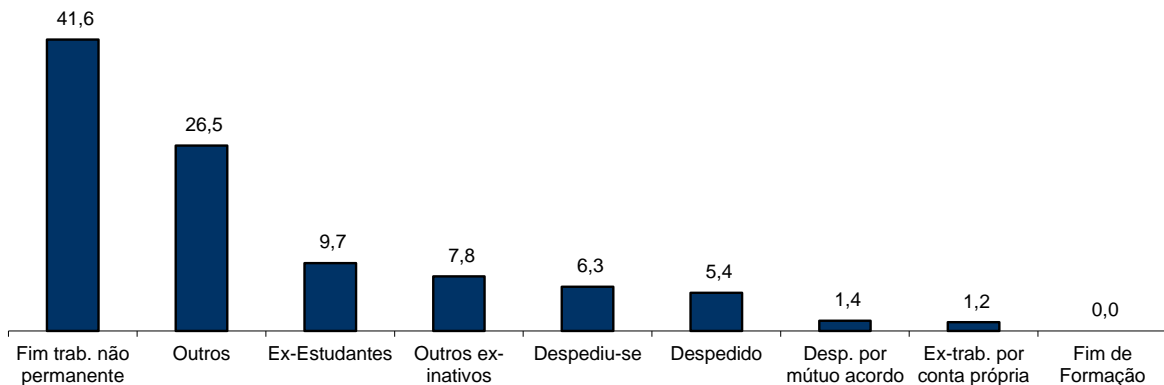
REGIÃO AUTÓNOMA DA MADEIRA

MOTIVOS DE INSCRIÇÃO	H	M	TOTAL	%
Total	711	743	1 454	100,0
Ex-Estudantes	62	79	141	9,7
Fim de Formação	-	-	-	-
Despedido	34	45	79	5,4
Despediu-se	48	44	92	6,3
Despedimento por mútuo acordo	11	10	21	1,4
Fim de trabalho não permanente	307	298	605	41,6
Ex-trabalhador por conta própria	11	7	18	1,2
Outros ex-inativos *	38	75	113	7,8
Outros **	200	185	385	26,5

* Outros ex-inativos - inclui ex-domésticas, reformados e indivíduos em situação de inatividade que decidiram procurar um emprego por conta de outrem.

** Outros - inclui reinscrições após anulações por falta à conv/controlo, ex-emigrantes e beneficiários de prestações de desemprego no espaço europeu.

Distribuição Percentual dos Desempregados Inscritos por Motivos de Inscrição



QUADRO IX - OFERTAS DE EMPREGO POR GRUPOS DE PROFISSÕES

Movimento ao longo dos meses

REGIÃO AUTÓNOMA DA MADEIRA

Grupos de Profissões - CPP/10	NOVEMBRO/16		OUTUBRO/17		NOVEMBRO/17		Var. %	
	V.A.	%	V.A.	%	V.A.	%	Mês homól.	Mês anter.
Total	218	100,0	330	100,0	235	100,0	7,8	-28,8
01 Oficiais das Forças Armadas	-	-	-	-	-	-	-	-
02 Sargentos das Forças Armadas	-	-	-	-	-	-	-	-
03 Outro pessoal das Forças Armadas	-	-	-	-	-	-	-	-
11 Repres.do poder legislativo e de órgãos executivos, dirigentes sup. Adm.Pública, de org.espec., diretores e gestores de empresas	-	-	-	-	-	-	-	-
12 Diretores de serviços administrativos e comerciais	1	0,5	-	-	-	-	-100,0	-
13 Diretores de produção e de serviços especializados	2	0,9	-	-	-	-	-100,0	-
14 Diretores de hotelaria, restauração, comércio e de outros serviços	-	-	1	0,3	-	-	-	-100,0
21 Especialistas das ciências físicas, matemáticas, engenharias e técnicas afins	9	4,1	5	1,5	11	4,7	22,2	120,0
22 Profissionais de saúde	7	3,2	4	1,2	6	2,6	-14,3	50,0
23 Professores	-	-	3	0,9	4	1,7	-	33,3
24 Especialistas em finanças, contabilidade, org. administrativa, relações púb. e comerciais	2	0,9	14	4,2	10	4,3	400,0	-28,6
25 Especialistas em tecnologias de informação e comunicação (TIC)	1	0,5	3	0,9	2	0,9	100,0	-33,3
26 Especialistas em assuntos jurídicos, sociais, artísticos e culturais	-	-	3	0,9	2	0,9	-	-33,3
31 Técnicos e profissões das ciências e engenharia, de nível intermédio	2	0,9	2	0,6	3	1,3	50,0	50,0
32 Técnicos e profissionais, de nível intermédio da saúde	6	2,8	1	0,3	4	1,7	-33,3	300,0
33 Técnicos de nível intermédio, das áreas financeira, administrativa e dos negócios	14	6,4	8	2,4	6	2,6	-57,1	-25,0
34 Técnicos nível intermédio dos serviços jurídicos, sociais, desportivos, culturais e simil.	4	1,8	1	0,3	4	1,7	-	300,0
35 Técnicos das tecnologias de informação e comunicação	2	0,9	-	-	1	0,4	-50,0	-
41 Empregados de escritório, secretários em geral e operadores de processamento de dados	11	5,0	18	5,5	10	4,3	-9,1	-44,4
42 Pessoal de apoio direto a clientes	4	1,8	7	2,1	5	2,1	25,0	-28,6
43 Operadores de dados, de contabilidade, estatística, de serv. financ. e relac. com o registo	1	0,5	3	0,9	4	1,7	300,0	33,3
44 Outro pessoal de apoio de tipo administrativo	-	-	-	-	-	-	-	-
51 Trabalhadores dos serviços pessoais	57	26,1	69	20,9	52	22,1	-8,8	-24,6
52 Vendedores	19	8,7	32	9,7	18	7,7	-5,3	-43,8
53 Trabalhadores dos cuidados pessoais e similares	1	0,5	9	2,7	6	2,6	500,0	-33,3
54 Pessoal dos serviços de proteção e segurança	3	1,4	3	0,9	-	-	-100,0	-100,0
61 Agricultores e trab. qualificados da agricultura e prod. animal, orientados para o mercado	3	1,4	3	0,9	3	1,3	-	-
62 Trab. qualificados da floresta, pesca e caça, orientados para o mercado	-	-	-	-	4	1,7	-	-
63 Agricultores, criadores de animais, pescadores, caçadores e coletores, de subsistência	1	0,5	-	-	1	0,4	-	-
71 Trabalhadores qualificados da construção e similares, exceto eletricitista	14	6,4	32	9,7	12	5,1	-14,3	-62,5
72 Trabalhadores qualificados da metalurgia, metalomecânica e similares	3	1,4	12	3,6	9	3,8	200,0	-25,0
73 Trab. qualificados da impressão, fabrico de instrum. precisão, joalheiros, artesãos e simil.	-	-	1	0,3	2	0,9	-	100,0
74 Trabalhadores qualificados em eletricidade e em eletrónica	4	1,8	7	2,1	13	5,5	225,0	85,7
75 Trabalhadores da transf. alimentos, da madeira, do vestuário e outras ind. e artesanato	15	6,9	13	3,9	9	3,8	-40,0	-30,8
81 Operadores de instalações fixas e máquinas	1	0,5	5	1,5	4	1,7	300,0	-20,0
82 Trabalhadores da montagem	-	-	-	-	-	-	-	-
83 Condutores de veículos e operadores de equipamentos móveis	1	0,5	8	2,4	4	1,7	300,0	-50,0
91 Trabalhadores de limpeza	9	4,1	33	10,0	5	2,1	-44,4	-84,8
92 Trabalhadores não qualificados da agricultura, produção animal, pesca e floresta	-	-	2	0,6	-	-	-	-100,0
93 Trabalhadores não qualificados da ind. extrativa, construção, ind. transf. e transportes	6	2,8	13	3,9	5	2,1	-16,7	-61,5
94 Assistentes na preparação de refeições	12	5,5	8	2,4	11	4,7	-8,3	37,5
95 Vendedores ambulantes (exceto de alimentos) e prestadores de serviços na rua	-	-	-	-	-	-	-	-
96 Trabalhadores dos resíduos e de outros serviços elementares	3	1,4	7	2,1	5	2,1	66,7	-28,6

QUADRO X - OFERTAS DE EMPREGO POR ATIVIDADE ECONÓMICA

Movimento ao longo dos meses

REGIÃO AUTÓNOMA DA MADEIRA

Atividade Económica - CAE / Rev.3	NOVEMBRO/16		OUTUBRO/17		NOVEMBRO/17		Var. %	
	V.A.	%	V.A.	%	V.A.	%	Mês homól.	Mês anter.
Total	218	100,0	330	100,0	235	100,0	7,8	-28,8
Agricultura, pecuária, caça, floresta e pesca	-	-	1	0,3	4	1,7	-	300,0
Indústria, energia e água e construção	45	20,6	72	21,8	49	20,9	8,9	-31,9
Indústrias extrativas	-	-	-	-	4	1,7	-	-
Indústrias alimentares das bebidas e do tabaco	18	8,3	14	4,2	7	3,0	-61,1	-50,0
Fabricação de têxteis	-	-	1	0,3	-	-	-	-100,0
Indústria do vestuário	-	-	-	-	-	-	-	-
Indústria do couro e dos produtos do couro	-	-	-	-	2	0,9	-	-
Indústria da madeira e da cortiça	3	1,4	1	0,3	-	-	-100,0	-100,0
Indústrias do papel, impressão e reprodução	-	-	-	-	1	0,4	-	-
Fab.prod. petrol., quím., farmac., borracha e plástico	1	0,5	-	-	1	0,4	-	-
Fab. de outros produtos minerais não metálicos	-	-	-	-	4	1,7	-	-
Ind. metalúrgica de base e fab. produtos metálicos	-	-	5	1,5	4	1,7	-	-20,0
Fab. eq. informático, elétrico, máq. e equip. n.e.	-	-	2	0,6	-	-	-	-100,0
Fab. veic. automóveis e outro equip.de transporte	-	-	-	-	-	-	-	-
Fab.mobiliário, repar. máq. e equip., e outras ind.transf.	4	1,8	2	0,6	1	0,4	-75,0	-50,0
Eletricidade, gás e água, saneam., resíd.e despoluição	-	-	1	0,3	2	0,9	-	100,0
Construção	19	8,7	46	13,9	23	9,8	21,1	-50,0
Serviços	173	79,4	257	77,9	182	77,4	5,2	-29,2
Comércio, manut. repar. veículos autom. e motoc.	3	1,4	30	9,1	9	3,8	200,0	-70,0
Comércio por grosso e a retalho	36	16,5	44	13,3	32	13,6	-11,1	-27,3
Transportes e armazenagem	1	0,5	8	2,4	2	0,9	100,0	-75,0
Alojamento, restauração e similares	76	34,9	77	23,3	63	26,8	-17,1	-18,2
Atividades de informação e de comunicação	1	0,5	7	2,1	2	0,9	100,0	-71,4
Atividades financeiras e de seguros	-	-	3	0,9	-	-	-	-100,0
Atividades imobiliárias, administ. e dos serviços apoio	13	6,0	36	10,9	24	10,2	84,6	-33,3
Atividades de consultoria, científicas, técnicas e simil.	12	5,5	8	2,4	10	4,3	-16,7	25,0
Admin. pública, educação, ativ. saúde e apoio social	11	5,0	19	5,8	16	6,8	45,5	-15,8
Outras atividades de serviços	20	9,2	25	7,6	24	10,2	20,0	-4,0

QUADRO XI - OFERTAS DE EMPREGO POR GRUPOS DE PROFISSÕES

Situação no fim dos meses

REGIÃO AUTÓNOMA DA MADEIRA

Grupos de Profissões - CPP/10	NOVEMBRO/16		OUTUBRO/17		NOVEMBRO/17		Var. %	
	V.A.	%	V.A.	%	V.A.	%	Mês homól.	Mês anter.
Total	319	100,0	398	100,0	406	100,0	27,3	2,0
01 Oficiais das Forças Armadas	-	-	-	-	-	-	-	-
02 Sargentos das Forças Armadas	-	-	-	-	-	-	-	-
03 Outro pessoal das Forças Armadas	-	-	-	-	-	-	-	-
11 Repres.do poder legislativo e de órgãos executivos, dirigentes sup. Adm.Pública, de org.espec., diretores e gestores de empresas	-	-	-	-	-	-	-	-
12 Diretores de serviços administrativos e comerciais	1	0,3	-	-	-	-	-100,0	-
13 Diretores de produção e de serviços especializados	2	0,6	-	-	-	-	-100,0	-
14 Diretores de hotelaria, restauração, comércio e de outros serviços	-	-	-	-	-	-	-	-
21 Especialistas das ciências físicas, matemáticas, engenharias e técnicas afins	8	2,5	6	1,5	10	2,5	25,0	66,7
22 Profissionais de saúde	4	1,3	4	1,0	7	1,7	75,0	75,0
23 Professores	-	-	2	0,5	4	1,0	-	100,0
24 Especialistas em finanças, contabilidade, org. administrativa, relações púb. e comerciais	2	0,6	7	1,8	12	3,0	500,0	71,4
25 Especialistas em tecnologias de informação e comunicação (TIC)	1	0,3	-	-	1	0,2	-	-
26 Especialistas em assuntos jurídicos, sociais, artísticos e culturais	-	-	-	-	-	-	-	-
31 Técnicos e profissões das ciências e engenharia, de nível intermédio	5	1,6	3	0,8	5	1,2	-	66,7
32 Técnicos e profissionais, de nível intermédio da saúde	3	0,9	-	-	1	0,2	-66,7	-
33 Técnicos de nível intermédio, das áreas financeira, administrativa e dos negócios	12	3,8	9	2,3	12	3,0	-	33,3
34 Técnicos nível intermédio dos serviços jurídicos, sociais, desportivos, culturais e simil.	5	1,6	-	-	1	0,2	-80,0	-
35 Técnicos das tecnologias de informação e comunicação	2	0,6	1	0,3	1	0,2	-50,0	-
41 Empregados de escritório, secretários em geral e operadores de processamento de dados	20	6,3	12	3,0	8	2,0	-60,0	-33,3
42 Pessoal de apoio direto a clientes	3	0,9	10	2,5	10	2,5	233,3	-
43 Operadores de dados, de contabilidade, estatística, de serv. financ. e relac. com o registo	3	0,9	1	0,3	2	0,5	-33,3	100,0
44 Outro pessoal de apoio de tipo administrativo	-	-	-	-	-	-	-	-
51 Trabalhadores dos serviços pessoais	107	33,5	125	31,4	120	29,6	12,1	-4,0
52 Vendedores	41	12,9	36	9,0	34	8,4	-17,1	-5,6
53 Trabalhadores dos cuidados pessoais e similares	-	-	4	1,0	5	1,2	-	25,0
54 Pessoal dos serviços de proteção e segurança	3	0,9	3	0,8	2	0,5	-33,3	-33,3
61 Agricultores e trab. qualificados da agricultura e prod. animal, orientados para o mercado	3	0,9	4	1,0	6	1,5	100,0	50,0
62 Trab. qualificados da floresta, pesca e caça, orientados para o mercado	1	0,3	-	-	4	1,0	300,0	-
63 Agricultores, criadores de animais, pescadores, caçadores e coletores, de subsistência	-	-	-	-	1	0,2	-	-
71 Trabalhadores qualificados da construção e similares, exceto eletricista	15	4,7	43	10,8	35	8,6	133,3	-18,6
72 Trabalhadores qualificados da metalurgia, metalomecânica e similares	8	2,5	20	5,0	23	5,7	187,5	15,0
73 Trab. qualificados da impressão, fabrico de instrum. precisão, joalheiros, artesãos e simil.	-	-	2	0,5	1	0,2	-	-50,0
74 Trabalhadores qualificados em eletricidade e em eletrónica	5	1,6	13	3,3	16	3,9	220,0	23,1
75 Trabalhadores da transf. alimentos, da madeira, do vestuário e outras ind. e artesanato	17	5,3	26	6,5	25	6,2	47,1	-3,8
81 Operadores de instalações fixas e máquinas	1	0,3	4	1,0	3	0,7	200,0	-25,0
82 Trabalhadores da montagem	-	-	-	-	-	-	-	-
83 Condutores de veículos e operadores de equipamentos móveis	3	0,9	11	2,8	9	2,2	200,0	-18,2
91 Trabalhadores de limpeza	17	5,3	15	3,8	12	3,0	-29,4	-20,0
92 Trabalhadores não qualificados da agricultura, produção animal, pesca e floresta	-	-	1	0,3	1	0,2	-	-
93 Trabalhadores não qualificados da ind. extrativa, construção, ind. transf. e transportes	8	2,5	14	3,5	12	3,0	50,0	-14,3
94 Assistentes na preparação de refeições	16	5,0	15	3,8	16	3,9	-	6,7
95 Vendedores ambulantes (exceto de alimentos) e prestadores de serviços na rua	-	-	-	-	-	-	-	-
96 Trabalhadores dos resíduos e de outros serviços elementares	3	0,9	7	1,8	7	1,7	133,3	-

QUADRO XII - OFERTAS DE EMPREGO POR ATIVIDADE ECONÓMICA

Situação no fim dos meses

REGIÃO AUTÓNOMA DA MADEIRA

Atividade Económica - CAE / Rev.3	NOVEMBRO/16		OUTUBRO/17		NOVEMBRO/17		Var. %	
	V.A.	%	V.A.	%	V.A.	%	Mês homól.	Mês anter.
Total	319	100,0	398	100,0	406	100,0	27,3	2,0
Agricultura, pecuária, caça, floresta e pesca	-	-	2	0,5	5	1,2	-	150,0
Indústria, energia e água e construção	61	19,1	95	23,9	96	23,6	57,4	1,1
Indústrias extrativas	1	0,3	-	-	4	1,0	300,0	-
Indústrias alimentares das bebidas e do tabaco	24	7,5	14	3,5	13	3,2	-45,8	-7,1
Fabricação de têxteis	3	0,9	1	0,3	-	-	-100,0	-100,0
Indústria do vestuário	-	-	-	-	-	-	-	-
Indústria do couro e dos produtos do couro	-	-	-	-	2	0,5	-	-
Indústria da madeira e da cortiça	3	0,9	2	0,5	2	0,5	-33,3	-
Indústrias do papel, impressão e reprodução	-	-	1	0,3	-	-	-	-100,0
Fab. prod. petrol., quím., farmac., borracha e plástico	4	1,3	2	0,5	3	0,7	-25,0	50,0
Fab. de outros produtos minerais não metálicos	-	-	-	-	2	0,5	-	-
Ind. metalúrgica de base e fab. produtos metálicos	1	0,3	6	1,5	7	1,7	600,0	16,7
Fab. eq. informático, elétrico, máq. e equip. n.e.	1	0,3	1	0,3	1	0,2	-	-
Fab. veic. automóveis e outro equip.de transporte	-	-	-	-	-	-	-	-
Fab.mobiliário, repar. máq. e equip., e outras ind.transf.	4	1,3	1	0,3	1	0,2	-75,0	-
Eletricidade, gás e água, saneam., resíd.e despoluição	3	0,9	2	0,5	-	-	-100,0	-100,0
Construção	17	5,3	65	16,3	61	15,0	258,8	-6,2
Serviços	258	80,9	301	75,6	305	75,1	18,2	1,3
Comércio, manut. repar. veículos autom. e motoc.	8	2,5	18	4,5	20	4,9	150,0	11,1
Comércio por grosso e a retalho	58	18,2	66	16,6	62	15,3	6,9	-6,1
Transportes e armazenagem	-	-	5	1,3	5	1,2	-	-
Alojamento, restauração e similares	120	37,6	133	33,4	126	31,0	5,0	-5,3
Atividades de informação e de comunicação	5	1,6	1	0,3	2	0,5	-60,0	100,0
Atividades financeiras e de seguros	3	0,9	2	0,5	2	0,5	-33,3	-
Atividades imobiliárias, administ. e dos serviços apoio	18	5,6	35	8,8	39	9,6	116,7	11,4
Atividades de consultoria, científicas, técnicas e simil.	13	4,1	7	1,8	7	1,7	-46,2	-
Admin. pública, educação, ativ. saúde e apoio social	7	2,2	12	3,0	16	3,9	128,6	33,3
Outras atividades de serviços	26	8,2	22	5,5	26	6,4	-	18,2

QUADRO XIII - COLOCAÇÕES EFECTUADAS POR GRUPOS DE PROFISSÕES
Movimento ao longo dos meses

REGIÃO AUTÓNOMA DA MADEIRA

Grupos de Profissões - CPP/10	NOVEMBRO/16				OUTUBRO/17				NOVEMBRO/17				Var. %	
	H	M	TOTAL	%	H	M	TOTAL	%	H	M	TOTAL	%	Mês homól.	Mês anter.
Total	63	75	138	100,0	80	82	162	100,0	97	67	164	100,0	18,8	1,2
01 Oficiais das Forças Armadas	-	-	-	-	-	-	-	-	-	-	-	-	-	-
02 Sargentos das Forças Armadas	-	-	-	-	-	-	-	-	-	-	-	-	-	-
03 Outro pessoal das Forças Armadas	-	-	-	-	-	-	-	-	-	-	-	-	-	-
11 Repres.do poder legislativo e de órgãos executivos, dirigentes sup. Adm.Pública, de org.espec., diretores e gestores de empresas	-	-	-	-	-	-	-	-	-	-	-	-	-	-
12 Diretores de serviços administrativos e comerciais	2	-	2	1,4	-	-	-	-	-	-	-	-	-100,0	-
13 Diretores de produção e de serviços especializados	1	-	1	0,7	-	-	-	-	-	-	-	-	-100,0	-
14 Diretores de hotelaria, restauração, comércio e de outros serviços	-	-	-	-	1	-	1	0,6	-	-	-	-	-	-100,0
21 Especialistas das ciências físicas, matemáticas, engenharias e técnicas afins	1	5	6	4,3	4	1	5	3,1	4	1	5	3,0	-16,7	0,0
22 Profissionais de saúde	5	2	7	5,1	-	1	1	0,6	-	2	2	1,2	-71,4	100,0
23 Professores	-	-	-	-	-	1	1	0,6	-	2	2	1,2	-	100,0
24 Especialistas em finanças, contabilidade, org. administrativa, relações púb. e comerciais	-	1	1	0,7	2	4	6	3,7	3	2	5	3,0	400,0	-16,7
25 Especialistas em tecnologias de informação e comunicação (TIC)	-	-	-	-	3	-	3	1,9	1	-	1	0,6	-	-66,7
26 Especialistas em assuntos jurídicos, sociais, artísticos e culturais	-	-	-	-	-	3	3	1,9	-	2	2	1,2	-	-33,3
31 Técnicos e profissões das ciências e engenharia, de nível intermédio	-	-	-	-	1	-	1	0,6	-	-	-	-	-	-100,0
32 Técnicos e profissionais, de nível intermédio da saúde	-	6	6	4,3	-	1	1	0,6	-	3	3	1,8	-50,0	200,0
33 Técnicos de nível intermédio, das áreas financeira, administrativa e dos negócios	4	6	10	7,2	1	3	4	2,5	1	2	3	1,8	-70,0	-25,0
34 Técnicos nível intermédio dos serviços jurídicos, sociais, desportivos, culturais e simil.	1	1	2	1,4	1	-	1	0,6	2	1	3	1,8	50,0	200,0
35 Técnicos das tecnologias de informação e comunicação	2	-	2	1,4	-	-	-	-	1	-	1	0,6	-50,0	-
41 Empregados de escritório, secretários em geral e operadores de processamento de dados	3	6	9	6,5	2	12	14	8,6	2	10	12	7,3	33,3	-14,3
42 Pessoal de apoio direto a clientes	-	2	2	1,4	-	3	3	1,9	2	1	3	1,8	50,0	0,0
43 Operadores de dados, de contabilidade, estatística, de serv. financ. e relac. com o registo	-	-	-	-	2	1	3	1,9	2	1	3	1,8	-	0,0
44 Outro pessoal de apoio de tipo administrativo	-	-	-	-	-	-	-	-	-	-	-	-	-	-
51 Trabalhadores dos serviços pessoais	13	27	40	29,0	10	18	28	17,3	21	7	28	17,1	-30,0	0,0
52 Vendedores	2	7	9	6,5	5	12	17	10,5	7	10	17	10,4	88,9	0,0
53 Trabalhadores dos cuidados pessoais e similares	-	1	1	0,7	-	7	7	4,3	1	1	2	1,2	100,0	-71,4
54 Pessoal dos serviços de proteção e segurança	1	-	1	0,7	1	1	2	1,2	-	-	-	-	-100,0	-100,0
61 Agricultores e trab. qualificados da agricultura e prod. animal, orientados para o mercado	3	-	3	2,2	2	-	2	1,2	2	-	2	1,2	-33,3	0,0
62 Trab. qualificados da floresta, pesca e caça, orientados para o mercado	-	-	-	-	-	-	-	-	-	-	-	-	-	-
63 Agricultores, criadores de animais, pescadores, caçadores e coletores, de subsistência	-	-	-	-	1	-	1	0,6	-	-	-	-	-	-100,0
71 Trabalhadores qualificados da construção e similares, exceto electricista	7	-	7	5,1	16	-	16	9,9	18	-	18	11,0	157,1	12,5
72 Trabalhadores qualificados da metalurgia, metalomecânica e simil.	2	-	2	1,4	4	-	4	2,5	3	-	3	1,8	50,0	-25,0
73 Trab. qualificados da impressão, fabrico de instrum. precisão, joalheiros, artesãos e simil.	-	-	-	-	-	-	-	-	2	-	2	1,2	-	-
74 Trabalhadores qualificados em electricidade e em eletrónica	1	-	1	0,7	3	-	3	1,9	7	1	8	4,9	700,0	166,7
75 Trabalhadores da transf. alimentos, da madeira, do vestuário e outras ind. e artesanato	3	1	4	2,9	1	-	1	0,6	5	3	8	4,9	100,0	700,0
81 Operadores de instalações fixas e máquinas	-	1	1	0,7	2	-	2	1,2	-	4	4	2,4	300,0	100,0
82 Trabalhadores da montagem	-	-	-	-	1	-	1	0,6	-	-	-	-	-	-100,0
83 Condutores de veículos e operadores de equipamentos móveis	3	-	3	2,2	3	-	3	1,9	3	-	3	1,8	0,0	0,0
91 Trabalhadores de limpeza	2	5	7	5,1	2	10	12	7,4	-	9	9	5,5	28,6	-25,0
92 Trabalhadores não qualificados da agricultura, produção animal, pesca e floresta	-	-	-	-	1	-	1	0,6	-	-	-	-	-	-100,0
93 Trabalhadores não qualificados da ind. extrativa, construção, ind. transf. e transportes	2	2	4	2,9	6	-	6	3,7	4	1	5	3,0	25,0	-16,7
94 Assistentes na preparação de refeições	2	2	4	2,9	2	2	4	2,5	3	4	7	4,3	75,0	75,0
95 Vendedores ambulantes (exceto de alimentos) e prestadores de serviços na rua	-	-	-	-	-	-	-	-	-	-	-	-	-	-
96 Trabalhadores dos resíduos e de outros serviços elementares	3	-	3	2,2	3	2	5	3,1	3	-	3	1,8	0,0	-40,0



QUADRO XIV - COLOCAÇÕES EFECTUADAS POR ATIVIDADE ECONÓMICA
Movimento ao longo dos meses

REGIÃO AUTÓNOMA DA MADEIRA

Actividade Económica - CAE / Rev.3	NOVEMBRO/16				OUTUBRO/17				NOVEMBRO/17				Var. %	
	H	M	TOTAL	%	H	M	TOTAL	%	H	M	TOTAL	%	Mês homól.	Mês anter.
Total	63	75	138	100,0	80	82	162	100,0	97	67	164	100,0	18,8	1,2
Agricultura, pecuária, caça, floresta e pesca	-	-	-	-	2	-	2	1,2	1	-	1	0,6	-	-50,0
Indústria, energia e água e construção	17	7	24	17,4	26	13	39	24,1	25	7	32	19,5	33,3	-17,9
Indústrias extrativas	-	-	-	-	-	-	-	-	-	-	-	-	-	-
Indústrias alimentares das bebidas e do tabaco	3	1	4	2,9	3	9	12	7,4	2	2	4	2,4	-	-66,7
Fabricação de têxteis	-	-	-	-	-	2	2	1,2	-	1	1	0,6	-	-50,0
Indústria do vestuário	-	-	-	-	-	-	-	-	-	-	-	-	-	-
Indústria do couro e dos produtos do couro	-	-	-	-	-	-	-	-	-	-	-	-	-	-
Indústria da madeira e da cortiça	-	-	-	-	-	-	-	-	-	-	-	-	-	-
Indústrias do papel, impressão e reprodução	-	-	-	-	-	-	-	-	1	1	2	1,2	-	-
Fab.prod. petrol., quím., farmac., borracha e plástico	-	-	-	-	-	-	-	-	-	-	-	-	-	-
Fab. de outros produtos minerais não metálicos	-	-	-	-	-	-	-	-	1	1	2	1,2	-	-
Ind. metalúrgica de base e fab. produtos metálicos	-	-	-	-	-	-	-	-	3	-	3	1,8	-	-
Fab. eq. informático, elétrico, máq. e equip. n.e.	1	1	2	1,4	1	-	1	0,6	-	-	-	-	-100,0	-100,0
Fab. veíc. automóveis e outro equip.de transporte	-	-	-	-	-	-	-	-	-	-	-	-	-	-
Fab. mobiliário, repar. máq. e equip., e outras ind.transf.	1	1	2	1,4	1	-	1	0,6	-	1	1	0,6	-50,0	-
Eletricidade, gás e água, saneam., resid.e despoluição	-	2	2	1,4	1	-	1	0,6	1	1	2	1,2	-	100,0
Construção	12	2	14	10,1	20	2	22	13,6	17	-	17	10,4	21,4	-22,7
Serviços	46	68	114	82,6	52	69	121	74,7	71	60	131	79,9	14,9	8,3
Comércio, manut. repar. veículos autom. e motoc.	3	-	3	2,2	6	1	7	4,3	4	-	4	2,4	33,3	-42,9
Comércio por grosso e a retalho	5	12	17	12,3	13	7	20	12,3	16	12	28	17,1	64,7	40,0
Transportes e armazenagem	2	-	2	1,4	3	1	4	2,5	2	-	2	1,2	-	-50,0
Alojamento, restauração e similares	21	27	48	34,8	13	19	32	19,8	25	22	47	28,7	-2,1	46,9
Atividades de informação e de comunicação	2	1	3	2,2	4	2	6	3,7	1	-	1	0,6	-66,7	-83,3
Atividades financeiras e de seguros	-	-	-	-	-	2	2	1,2	-	-	-	-	-	-100,0
Atividades imobiliárias, administ. e dos serviços apoio	2	1	3	2,2	7	9	16	9,9	12	6	18	11,0	500,0	12,5
Atividades de consultoria, científicas, técnicas e simil.	2	6	8	5,8	2	4	6	3,7	4	5	9	5,5	12,5	50,0
Admin. pública, educação, ativ. saúde e apoio social	5	10	15	10,9	1	14	15	9,3	2	6	8	4,9	-46,7	-46,7
Outras atividades de serviços	4	11	15	10,9	3	10	13	8,0	5	9	14	8,5	-6,7	7,7



CONCEITOS E DEFINIÇÕES:

PEDIDOS DE EMPREGO - Total de pessoas com idade igual ou superior a 16 anos (salvaguardando as reservas previstas na lei), inscritas no Centro de Emprego para obter um emprego por conta de outrem.

Subdividem-se nas categorias:

DESEMPREGADOS/DESEMPREGO REGISTADO - Candidatos inscritos que não têm trabalho, procuram um emprego como trabalhador por conta de outrem, estão imediatamente disponíveis e têm capacidade para trabalhar, dos quais:

1º emprego: nunca trabalharam,
Novo emprego: já trabalharam.

EMPREGADOS - Candidatos inscritos que, tendo um emprego a tempo completo ou parcial pretendem mudar para outro emprego; (inclui candidatos na situação de suspensos temporariamente do trabalho, mas que mantêm um vínculo formal à empresa);

OCUPADOS - Candidatos inscritos a desenvolver uma atividade temporária, no âmbito da satisfação de necessidades coletivas, ao abrigo de um Programa Ocupacional de Emprego, a frequentar formação profissional ou integrado em medidas ativas de emprego, com exceção das medidas que visem a criação do próprio emprego ou de postos de trabalho, ou seja, que visem a integração direta no mercado de trabalho;

INDISPONÍVEIS TEMPORARIAMENTE - Candidatos inscritos que não reúnem as condições imediatas para o trabalho e apresentam indisponibilidade justificada.

DESEMPREGADOS JOVENS - Candidatos desempregados com menos de 25 anos de idade.

DESEMPREGADOS ADULTOS - Candidatos desempregados com 25 ou mais anos de idade.

DESEMPREGADOS DE CURTA DURAÇÃO - Candidatos inscritos como desempregados há menos de um ano.

DESEMPREGADOS DE LONGA DURAÇÃO - Candidatos inscritos como desempregados há um ano ou mais.

OFERTAS DE EMPREGO - Empregos disponíveis comunicados pelas entidades empregadoras ao Centro de Emprego.

COLOCAÇÕES - Ofertas de emprego satisfeitas, com candidatos apresentados pelo Centro de Emprego.

AUTOCOLOCAÇÕES - Obtenção, por iniciativa própria, de colocações profissionais.

As estatísticas dos **Pedidos** e **Ofertas de Emprego**, podem referir-se a:

Situação no fim do mês - Número de registos existentes no final do mês.

Movimento ao longo do mês - Número de registos durante o mês.

As estatísticas das **Colocações** referem-se apenas ao movimento ao longo do mês.

CLASSIFICAÇÕES UTILIZADAS:

Classificação Portuguesa das Profissões - 2010 - 14ª Deliberação da secção permanente de coordenação estatística do Conselho Superior de Estatística - Instituto Nacional de Estatística, I.P. (DR, IIª Série, nº106 de 01/06/2010).

Classificação Portuguesa das Atividades Económicas – CAE - Rev. 3 (D.L. 381/2007, de 14/11).

**SINAIS CONVENCIONAIS:**

- ... Confidencial
- Resultado nulo
- x Dado não disponível
- * Dado retificado
- 0 Dado inferior a metade da unidade utilizada

SIGLAS

H	Total no sexo masculino
M	Total no sexo feminino
< 25 anos	Menores de 25 anos
>= 25 anos	Com 25 anos ou mais
< 1 ano	Há menos de 1 ano
>= 1 ano	Há 1 ano ou mais
%	Valor percentual

FICHA TÉCNICA

Edição

Secretaria Regional da Inclusão e Assuntos Sociais
Instituto de Emprego da Madeira, IP-RAM
Rua da Boa Viagem, nº 36
9060 - 027 Funchal
Tel.: 291 213 260 /1
Fax: 291 220 014
E-mail: emprego@iem.madeira.gov.pt
Site: www.iem.gov-madeira.pt

Coordenação e Conceção Gráfica

Direção de Planeamento e Promoção de Emprego
Gabinete de Planeamento e Estatística

Formato: Publicação em suporte eletrónico

Periodicidade: Mensal

Data de edição: Dezembro de 2017