

## SÍNTESE - INDICADORES DO MERCADO DE EMPREGO

REGIÃO AUTÓNOMA DA MADEIRA

	JANEIRO/17		DEZEMBRO/17		JANEIRO/18		VARIACÃO %	
	V.A.	%	V.A.	%	V.A.	%	Mês Homólogo	Mês Anterior
<b>DESEMPREGO REGISTRADO</b>	20 296	100,0	17 324	100,0	17 311	100,0	-14,7	-0,1
Homens	10 565	52,1	8 727	50,4	8 786	50,8	-16,8	0,7
Mulheres	9 731	47,9	8 597	49,6	8 525	49,2	-12,4	-0,8
<b>&lt; 25 anos de idade</b>	2 469	12,2	2 212	12,8	2 128	12,3	-13,8	-3,8
Homens	1 179		1 054		1 006		-14,7	-4,6
Mulheres	1 290		1 158		1 122		-13,0	-3,1
<b>&gt;= 25 anos de idade</b>	17 827	87,8	15 112	87,2	15 183	87,7	-14,8	0,5
Homens	9 386		7 673		7 780		-17,1	1,4
Mulheres	8 441		7 439		7 403		-12,3	-0,5
<b>&lt; 1 ano de inscrição</b>	8 873	43,7	8 088	46,7	8 151	47,1	-8,1	0,8
Homens	4 490		3 978		4 063		-9,5	2,1
Mulheres	4 383		4 110		4 088		-6,7	-0,5
<b>&gt;= 1 ano de inscrição</b>	11 423	56,3	9 236	53,3	9 160	52,9	-19,8	-0,8
Homens	6 075		4 749		4 723		-22,3	-0,5
Mulheres	5 348		4 487		4 437		-17,0	-1,1
<b>Primeiro Emprego</b>	2 181	10,7	1 810	10,4	1 671	9,7	-23,4	-7,7
<b>Novo Emprego</b>	18 115	89,3	15 514	89,6	15 640	90,3	-13,7	0,8
<b>Atividades económicas</b>		100,0		100,0		100,0		
Agric.,pecuária,caça, silvíc.e pesca	440	2,4	487	3,1	474	3,0	7,7	-2,7
Indústria,energia e água e construção	4 483	24,7	3 179	20,5	3 202	20,5	-28,6	0,7
Serviços	13 192	72,8	11 848	76,4	11 964	76,5	-9,3	1,0
<b>Nível de Instrução</b>								
Nenhum Nível de Instrução	1 199	5,9	965	5,6	957	5,5	-20,2	-0,8
Básico - 1º Ciclo	4 966	24,5	4 248	24,5	4 277	24,7	-13,9	0,7
Básico - 2º Ciclo	3 978	19,6	3 116	18,0	3 160	18,3	-20,6	1,4
Básico - 3º Ciclo	3 193	15,7	2 302	13,3	2 278	13,2	-28,7	-1,0
Secundário	4 965	24,5	4 874	28,1	4 849	28,0	-2,3	-0,5
Superior	1 995	9,8	1 819	10,5	1 790	10,3	-10,3	-1,6
<b>PROCURA DE EMPREGO AO LONGO DO MÊS</b>								
<b>Desempregados</b>	1 568	100,0	902	100,0	1 630	100,0	4,0	80,7
Homens	794	50,6	464	51,4	835	51,2	5,2	80,0
Mulheres	774	49,4	438	48,6	795	48,8	2,7	81,5
Primeiro Emprego	184	11,7	73	8,1	171	10,5	-7,1	134,2
Novo Emprego	1 384	88,3	829	91,9	1 459	89,5	5,4	76,0
<b>OFERTAS DE EMPREGO</b>								
Recebidas ao longo do mês	205		170		294		43,4	72,9
Permanecem no fim do mês	284		361		425		49,6	17,7
<b>AJUSTAMENTO DO MERCADO DE EMPREGO</b>								
Autocolocações	486		365		420		-13,6	15,1
Colocações	99		131		142		43,4	8,4

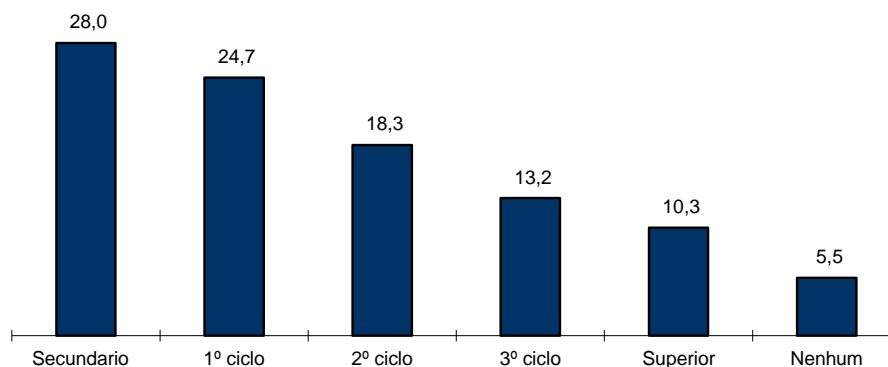


**QUADRO I - DESEMPREGO REGISTRADO POR NÍVEL DE INSTRUÇÃO SEGUNDO O GRUPO ETÁRIO E O TEMPO DE INSCRIÇÃO**

REGIÃO AUTÓNOMA DA MADEIRA

HOMENS / MULHERES	< 25 ANOS			≥ 25 ANOS			TOTAL
	TOTAL	< 1ANO	≥1ANO	TOTAL	< 1ANO	≥1ANO	
<b>Total</b>	<b>2 128</b>	<b>1 632</b>	<b>496</b>	<b>15 183</b>	<b>6 519</b>	<b>8 664</b>	<b>17 311</b>
Nenhum Nível de Instrução	1	0	1	956	249	707	957
Básico - 1º Ciclo	38	26	12	4 239	1 447	2 792	4 277
Básico - 2º Ciclo	192	128	64	2 968	1 324	1 644	3 160
Básico - 3º Ciclo	431	340	91	1 847	936	911	2 278
Secundário	1 171	912	259	3 678	1 947	1 731	4 849
Superior	295	226	69	1 495	616	879	1 790
<b>HOMENS</b>							
<b>Total</b>	<b>1 006</b>	<b>772</b>	<b>234</b>	<b>7 780</b>	<b>3 291</b>	<b>4 489</b>	<b>8 786</b>
Nenhum Nível de Instrução	1	0	1	605	163	442	606
Básico - 1º Ciclo	21	14	7	2 395	813	1 582	2 416
Básico - 2º Ciclo	107	66	41	1 621	737	884	1 728
Básico - 3º Ciclo	245	200	45	1 011	519	492	1 256
Secundário	550	431	119	1 575	828	747	2 125
Superior	82	61	21	573	231	342	655
<b>MULHERES</b>							
<b>Total</b>	<b>1 122</b>	<b>860</b>	<b>262</b>	<b>7 403</b>	<b>3 228</b>	<b>4 175</b>	<b>8 525</b>
Nenhum Nível de Instrução	0	0	0	351	86	265	351
Básico - 1º Ciclo	17	12	5	1 844	634	1 210	1 861
Básico - 2º Ciclo	85	62	23	1 347	587	760	1 432
Básico - 3º Ciclo	186	140	46	836	417	419	1 022
Secundário	621	481	140	2 103	1 119	984	2 724
Superior	213	165	48	922	385	537	1 135

**Distribuição Percentual do Desemprego Registrado por Nível de Instrução**

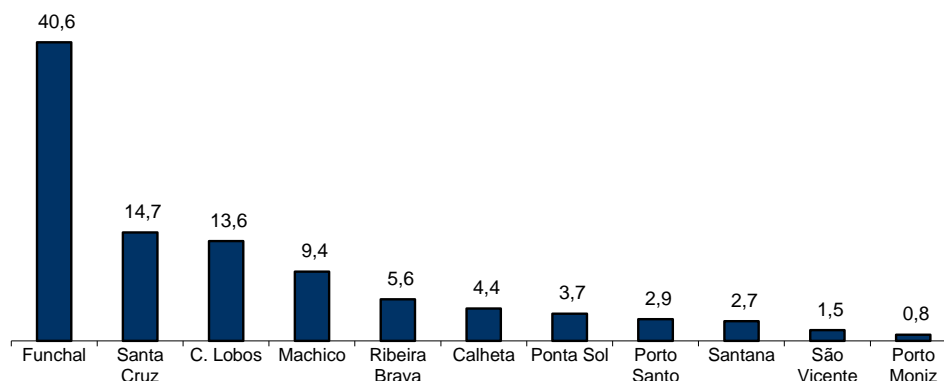


**QUADRO II - DESEMPREGO REGISTRADO POR CONCELHOS SEGUNDO O GRUPO ETÁRIO E O TEMPO DE INSCRIÇÃO**

REGIÃO AUTÓNOMA DA MADEIRA

HOMENS / MULHERES	< 25 ANOS			≥ 25 ANOS			TOTAL
	TOTAL	< 1ANO	≥1ANO	TOTAL	< 1ANO	≥1ANO	
<b>Total</b>	<b>2 128</b>	<b>1 632</b>	<b>496</b>	<b>15 183</b>	<b>6 519</b>	<b>8 664</b>	<b>17 311</b>
Calheta	113	90	23	648	256	392	761
Câmara de Lobos	330	253	77	2 022	877	1 145	2 352
Funchal	731	556	175	6 298	2 591	3 707	7 029
Machico	228	178	50	1 405	631	774	1 633
Ponta do Sol	105	78	27	532	272	260	637
Porto Moniz	13	10	3	133	68	65	146
Ribeira Brava	149	114	35	827	379	448	976
Santa Cruz	321	246	75	2 230	936	1 294	2 551
Santana	43	29	14	421	128	293	464
São Vicente	35	24	11	219	88	131	254
Porto Santo	60	54	6	448	293	155	508
<b>HOMENS</b>							
<b>Total</b>	<b>1 006</b>	<b>772</b>	<b>234</b>	<b>7 780</b>	<b>3 291</b>	<b>4 489</b>	<b>8 786</b>
Calheta	59	47	12	331	126	205	390
Câmara de Lobos	143	106	37	1 087	452	635	1 230
Funchal	359	277	82	3 214	1 307	1 907	3 573
Machico	107	81	26	760	357	403	867
Ponta do Sol	56	45	11	242	126	116	298
Porto Moniz	5	3	2	83	39	44	88
Ribeira Brava	70	51	19	451	195	256	521
Santa Cruz	142	109	33	1 042	442	600	1 184
Santana	17	13	4	214	63	151	231
São Vicente	14	7	7	130	54	76	144
Porto Santo	34	33	1	226	130	96	260
<b>MULHERES</b>							
<b>Total</b>	<b>1 122</b>	<b>860</b>	<b>262</b>	<b>7 403</b>	<b>3 228</b>	<b>4 175</b>	<b>8 525</b>
Calheta	54	43	11	317	130	187	371
Câmara de Lobos	187	147	40	935	425	510	1 122
Funchal	372	279	93	3 084	1 284	1 800	3 456
Machico	121	97	24	645	274	371	766
Ponta do Sol	49	33	16	290	146	144	339
Porto Moniz	8	7	1	50	29	21	58
Ribeira Brava	79	63	16	376	184	192	455
Santa Cruz	179	137	42	1 188	494	694	1 367
Santana	26	16	10	207	65	142	233
São Vicente	21	17	4	89	34	55	110
Porto Santo	26	21	5	222	163	59	248

**Distribuição Percentual do Desemprego Registrado por Concelhos**

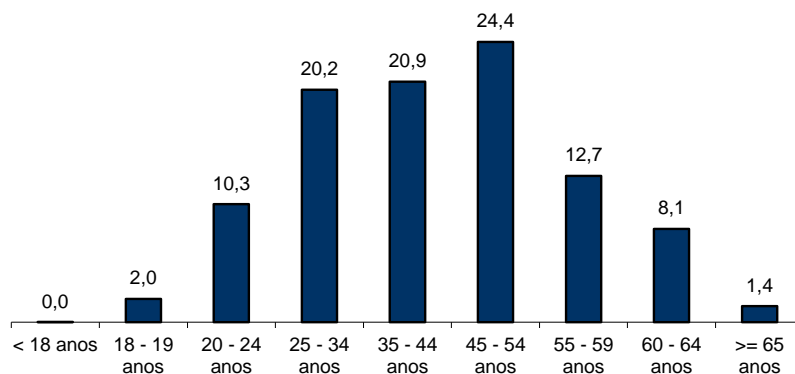


**QUADRO III - DESEMPREGO REGISTRADO POR GRUPO ETÁRIO SEGUNDO O TEMPO DE INSCRIÇÃO**

REGIÃO AUTÓNOMA DA MADEIRA

HOMENS / MULHERES	TEMPO DE INSCRIÇÃO						TOTAL
	< 1MÊS	1 - 2 MESES	3 - 5 MESES	6 - 11 MESES	12 - 23 MESES	>= 24 MESES	
<b>Total</b>	<b>1 610</b>	<b>2 008</b>	<b>2 326</b>	<b>2 207</b>	<b>2 535</b>	<b>6 625</b>	<b>17 311</b>
< 18 anos	-	1	-	-	-	-	1
18 - 19 anos	78	83	115	49	26	-	351
20 - 24 anos	269	313	415	309	258	212	1 776
25 - 34 anos	451	542	581	526	599	799	3 498
35 - 44 anos	356	445	479	474	577	1288	3 619
45 - 54 anos	311	389	443	448	571	2056	4 218
55 - 59 anos	99	156	179	246	269	1253	2 202
60 - 64 anos	43	68	99	134	202	859	1 405
>= 65 anos	3	11	15	21	33	158	241
<b>HOMENS</b>							
<b>Total</b>	<b>823</b>	<b>1 024</b>	<b>1 179</b>	<b>1 037</b>	<b>1 243</b>	<b>3 480</b>	<b>8 786</b>
< 18 anos	-	1	-	-	-	-	1
18 - 19 anos	42	45	63	21	17	-	188
20 - 24 anos	121	149	192	138	116	101	817
25 - 34 anos	217	260	274	229	273	346	1 599
35 - 44 anos	199	218	241	210	279	605	1 752
45 - 54 anos	162	219	240	233	284	1130	2 268
55 - 59 anos	55	88	104	131	150	712	1 240
60 - 64 anos	25	37	59	63	104	501	789
>= 65 anos	2	7	6	12	20	85	132
<b>MULHERES</b>							
<b>Total</b>	<b>787</b>	<b>984</b>	<b>1 147</b>	<b>1 170</b>	<b>1 292</b>	<b>3 145</b>	<b>8 525</b>
< 18 anos	-	-	-	-	-	-	0
18 - 19 anos	36	38	52	28	9	-	163
20 - 24 anos	148	164	223	171	142	111	959
25 - 34 anos	234	282	307	297	326	453	1 899
35 - 44 anos	157	227	238	264	298	683	1 867
45 - 54 anos	149	170	203	215	287	926	1 950
55 - 59 anos	44	68	75	115	119	541	962
60 - 64 anos	18	31	40	71	98	358	616
>= 65 anos	1	4	9	9	13	73	109

**Distribuição Percentual do Desemprego Registrado por Grupos Etários**





**QUADRO IV - DESEMPREGO REGISTRADO POR GRUPOS DE PROFISSÕES**  
Situação no fim dos meses

REGIÃO AUTÓNOMA DA MADEIRA

Grupos de Profissões - CPP/10	JANEIRO/17				DEZEMBRO/17				JANEIRO/18				Var. %	
	H	M	TOTAL	%	H	M	TOTAL	%	H	M	TOTAL	%	Mês homól.	Mês anter.
<b>Total</b>	<b>10 565</b>	<b>9 731</b>	<b>20 296</b>	<b>100,0</b>	<b>8 727</b>	<b>8 597</b>	<b>17 324</b>	<b>100,0</b>	<b>8 786</b>	<b>8 525</b>	<b>17 311</b>	<b>100,0</b>	<b>-14,7</b>	<b>-0,1</b>
01 Oficiais das Forças Armadas	4	1	5	0,0	2	1	3	0,0	-	1	1	0,0	-80,0	-66,7
02 Sargentos das Forças Armadas	-	-	-	-	-	-	-	-	-	-	-	-	-	-
03 Outro pessoal das Forças Armadas	18	1	19	0,1	15	-	15	0,1	14	-	14	0,1	-26,3	-6,7
11 Repres.do poder legislativo e de órgãos executivos, dirigentes sup. Adm.Pública, de org.espec., diretores e gestores de empresas	11	4	15	0,1	11	4	15	0,1	11	4	15	0,1	-	-
12 Diretores de serviços administrativos e comerciais	32	19	51	0,3	32	17	49	0,3	31	16	47	0,3	-7,8	-4,1
13 Diretores de produção e de serviços especializados	16	6	22	0,1	20	10	30	0,2	19	9	28	0,2	27,3	-6,7
14 Diretores de hotelaria, restauração, comércio e de outros serviços	79	33	112	0,6	86	36	122	0,7	86	40	126	0,7	12,5	3,3
21 Especialistas das ciências físicas, matemáticas, engenharias e técnicas afins	256	156	412	2,0	242	160	402	2,3	238	152	390	2,3	-5,3	-3,0
22 Profissionais de saúde	32	99	131	0,6	33	80	113	0,7	34	71	105	0,6	-19,8	-7,1
23 Professores	57	228	285	1,4	52	165	217	1,3	47	157	204	1,2	-28,4	-6,0
24 Especialistas em finanças, contabilidade, org. administrativa, relações púb. e comerciais	132	180	312	1,5	113	185	298	1,7	110	174	284	1,6	-9,0	-4,7
25 Especialistas em tecnologias de informação e comunicação (TIC)	59	10	69	0,3	80	18	98	0,6	68	16	84	0,5	21,7	-14,3
26 Especialistas em assuntos jurídicos, sociais, artísticos e culturais	132	298	430	2,1	126	270	396	2,3	118	280	398	2,3	-7,4	0,5
31 Técnicos e prof. das ciências e engenharia, de nível intermédio	297	38	335	1,7	233	22	255	1,5	223	19	242	1,4	-27,8	-5,1
32 Técnicos e profissionais, de nível intermédio da saúde	47	149	196	1,0	49	135	184	1,1	45	136	181	1,0	-7,7	-1,6
33 Técnicos de nível intermédio, das áreas financeira, administrativa e dos negócios	277	190	467	2,3	239	185	424	2,4	237	190	427	2,5	-8,6	0,7
34 Técnicos nível intermédio dos serviços jurídicos, sociais, desportivos, culturais e simil.	179	160	339	1,7	150	146	296	1,7	150	129	279	1,6	-17,7	-5,7
35 Técnicos das tecnologias de informação e comunicação	168	19	187	0,9	139	19	158	0,9	125	19	144	0,8	-23,0	-8,9
41 Empregados de escritório, secretários em geral e operadores de processamento de dados	349	864	1 213	6,0	304	783	1 087	6,3	289	758	1 047	6,0	-13,7	-3,7
42 Pessoal de apoio direto a clientes	214	327	541	2,7	204	303	507	2,9	211	308	519	3,0	-4,1	2,4
43 Operadores de dados, de contabilidade, estatística, de serv. financ. e relac. com o registo	254	58	312	1,5	248	62	310	1,8	282	71	353	2,0	13,1	13,9
44 Outro pessoal de apoio de tipo administrativo	27	16	43	0,2	19	16	35	0,2	17	16	33	0,2	-23,3	-5,7
51 Trabalhadores dos serviços pessoais	696	1 046	1 742	8,6	547	757	1 304	7,5	566	736	1 302	7,5	-25,3	-0,2
52 Vendedores	519	1 521	2 040	10,1	518	1 313	1 831	10,6	500	1 335	1 835	10,6	-10,0	0,2
53 Trabalhadores dos cuidados pessoais e similares	32	571	603	3,0	39	507	546	3,2	39	501	540	3,1	-10,4	-1,1
54 Pessoal dos serviços de proteção e segurança	200	11	211	1,0	152	11	163	0,9	153	11	164	0,9	-22,3	0,6
61 Agricultores e trab. qualificados da agricultura e prod. animal, orientados para o mercado	320	43	363	1,8	264	35	299	1,7	267	34	301	1,7	-17,1	0,7
62 Trab. qualificados da floresta, pesca e caça, orientados para o mercado	167	-	167	0,8	244	1	245	1,4	235	1	236	1,4	41,3	-3,7
63 Agricultores, criadores de animais, pescadores, caçadores e coletores, de subsistência	41	8	49	0,2	29	9	38	0,2	30	8	38	0,2	-22,4	-
71 Trabalhadores qualificados da construção e similares, exceto electricista	1 654	-	1 654	8,1	1 099	1	1 100	6,3	1 109	1	1 110	6,4	-32,9	0,9
72 Trabalhadores qualificados da metalurgia, metalomecânica e simil.	403	2	405	2,0	338	1	339	2,0	315	1	316	1,8	-22,0	-6,8
73 Trab. qualificados da impressão, fabrico de instrum. precisão, joalheiros, artesãos e simil.	34	12	46	0,2	36	10	46	0,3	35	9	44	0,3	-4,3	-4,3
74 Trabalhadores qualificados em eletricidade e em eletrónica	256	1	257	1,3	169	3	172	1,0	162	3	165	1,0	-35,8	-4,1
75 Trabalhadores da transf. alimentos, da madeira, do vestuário e outras ind. e artesanato	209	177	386	1,9	187	170	357	2,1	207	174	381	2,2	-1,3	6,7
81 Operadores de instalações fixas e máquinas	72	98	170	0,8	52	80	132	0,8	59	94	153	0,9	-10,0	15,9
82 Trabalhadores da montagem	5	-	5	0,0	5	-	5	0,0	5	-	5	0,0	-	-
83 Condutores de veículos e operadores de equipamentos móveis	915	13	928	4,6	713	12	725	4,2	736	11	747	4,3	-19,5	3,0
91 Trabalhadores de limpeza	258	2 583	2 841	14,0	189	2 286	2 475	14,3	214	2 272	2 486	14,4	-12,5	0,4
92 Trabalhadores não qualificados da agricultura, produção animal, pesca e floresta	31	10	41	0,2	27	9	36	0,2	24	8	32	0,2	-22,0	-11,1
93 Trabalhadores não qualificados da ind. extrativa, construção, ind. transf. e transportes	1 017	230	1 247	6,1	692	212	904	5,2	723	214	937	5,4	-24,9	3,7
94 Assistentes na preparação de refeições	303	411	714	3,5	253	427	680	3,9	256	415	671	3,9	-6,0	-1,3
95 Vendedores ambulantes (exceto de alimentos) e prestadores de serviços na rua	8	1	9	0,0	5	2	7	0,0	5	2	7	0,0	-22,2	-
96 Trabalhadores dos resíduos e de outros serviços elementares	785	137	922	4,5	772	134	906	5,2	791	129	920	5,3	-0,2	1,5

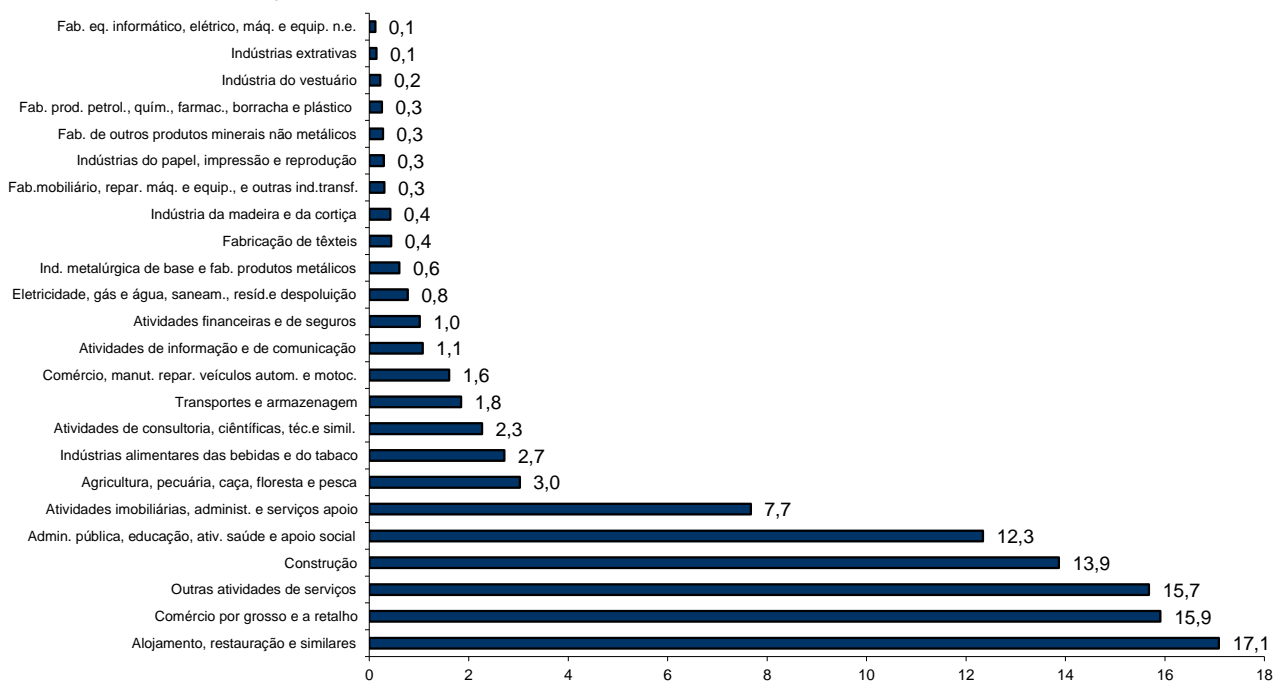
**QUADRO V - DESEMPREGO REGISTRADO (NOVO EMPREGO) POR ATIVIDADE ECONÓMICA**

Situação no fim dos meses

REGIÃO AUTÓNOMA DA MADEIRA

Atividade Económica - CAE / Rev.3	JANEIRO/17				DEZEMBRO/17				JANEIRO/18				Var. %	
	H	M	TOTAL	%	H	M	TOTAL	%	H	M	TOTAL	%	Mês homól.	Mês anter.
<b>Total</b>	<b>9 603</b>	<b>8 512</b>	<b>18 115</b>	<b>100,0</b>	<b>7 920</b>	<b>7 594</b>	<b>15 514</b>	<b>100,0</b>	<b>8 047</b>	<b>7 593</b>	<b>15 640</b>	<b>100,0</b>	<b>-13,7</b>	<b>0,8</b>
<b>Agricultura, pecuária, caça, floresta e pesca</b>	<b>331</b>	<b>109</b>	<b>440</b>	<b>2,4</b>	<b>384</b>	<b>103</b>	<b>487</b>	<b>3,1</b>	<b>378</b>	<b>96</b>	<b>474</b>	<b>3,0</b>	<b>7,7</b>	<b>-2,7</b>
<b>Indústria, energia e água e construção</b>	<b>3 736</b>	<b>747</b>	<b>4 483</b>	<b>24,7</b>	<b>2 570</b>	<b>609</b>	<b>3 179</b>	<b>20,5</b>	<b>2 605</b>	<b>597</b>	<b>3 202</b>	<b>20,5</b>	<b>-28,6</b>	<b>0,7</b>
Indústrias extrativas	25	8	33	0,2	20	5	25	0,2	19	4	23	0,1	-30,3	-8,0
Indústrias alimentares das bebidas e do tabaco	235	279	514	2,8	190	216	406	2,6	202	223	425	2,7	-17,3	4,7
Fabricação de têxteis	8	86	94	0,5	4	70	74	0,5	4	65	69	0,4	-26,6	-6,8
Indústria do vestuário	4	23	27	0,1	3	31	34	0,2	3	32	35	0,2	29,6	2,9
Indústria do couro e dos produtos do couro	-	1	1	0,0	-	2	2	0,0	-	2	2	0,0	100,0	-
Indústria da madeira e da cortiça	82	16	98	0,5	51	13	64	0,4	53	13	66	0,4	-32,7	3,1
Indústrias do papel, impressão e reprodução	34	20	54	0,3	37	13	50	0,3	32	14	46	0,3	-14,8	-8,0
Fab. prod. petrol., quím., farmac., borracha e plástico	39	10	49	0,3	31	6	37	0,2	34	6	40	0,3	-18,4	8,1
Fab. de outros produtos minerais não metálicos	54	9	63	0,3	36	6	42	0,3	38	5	43	0,3	-31,7	2,4
Ind. metalúrgica de base e fab. produtos metálicos	105	20	125	0,7	79	15	94	0,6	80	15	95	0,6	-24,0	1,1
Fab. eq. informático, elétrico, máq. e equip. n.e.	19	7	26	0,1	15	5	20	0,1	13	6	19	0,1	-26,9	-5,0
Fab. veic. automóveis e outro equip.de transporte	2	-	2	0,0	1	-	1	0,0	1	-	1	0,0	-50,0	-
Fab.mobiliário, repar. máq. e equip., e outras ind.transf.	40	16	56	0,3	36	15	51	0,3	34	14	48	0,3	-14,3	-5,9
Eletricidade, gás e água, saneam., resid.e despoluição	82	31	113	0,6	93	25	118	0,8	102	19	121	0,8	7,1	2,5
Construção	3 007	221	3 228	17,8	1 974	187	2 161	13,9	1 990	179	2 169	13,9	-32,8	0,4
<b>Serviços</b>	<b>5 536</b>	<b>7 656</b>	<b>13 192</b>	<b>72,8</b>	<b>4 966</b>	<b>6 882</b>	<b>11 848</b>	<b>76,4</b>	<b>5 064</b>	<b>6 900</b>	<b>11 964</b>	<b>76,5</b>	<b>-9,3</b>	<b>1,0</b>
Comércio, manut. repar. veículos autom. e motoc.	271	66	337	1,9	213	59	272	1,8	197	54	251	1,6	-25,5	-7,7
Comércio por grosso e a retalho	1 150	1 712	2 862	15,8	1 036	1 454	2 490	16,1	1 033	1 455	2 488	15,9	-13,1	-0,1
Transportes e armazenagem	245	91	336	1,9	215	74	289	1,9	216	73	289	1,8	-14,0	-
Alojamento, restauração e similares	1 168	1 828	2 996	16,5	976	1 632	2 608	16,8	1 031	1 641	2 672	17,1	-10,8	2,5
Atividades de informação e de comunicação	108	62	170	0,9	105	59	164	1,1	104	64	168	1,1	-1,2	2,4
Atividades financeiras e de seguros	102	64	166	0,9	97	62	159	1,0	98	61	159	1,0	-4,2	-
Atividades imobiliárias, administ. e serviços apoio	609	838	1 447	8,0	476	674	1 150	7,4	488	712	1 200	7,7	-17,1	4,3
Atividades de consultoria, científicas, téc.e simil.	153	206	359	2,0	119	190	309	2,0	146	209	355	2,3	-1,1	14,9
Admin. pública, educação, ativ. saúde e apoio social	824	1 088	1 912	10,6	886	1 099	1 985	12,8	870	1 060	1 930	12,3	0,9	-2,8
Outras atividades de serviços	906	1 701	2 607	14,4	843	1 579	2 422	15,6	881	1 571	2 452	15,7	-5,9	1,2

**Distribuição Percentual do Desemprego Registrado (Novo Emprego) por Atividade Económica**





**QUADRO VI - DESEMPREGADOS INSCRITOS POR GRUPOS DE PROFISSÕES**  
Movimento ao longo dos meses

REGIÃO AUTÓNOMA DA MADEIRA

Grupos de Profissões - CPP/10	JANEIRO/17				DEZEMBRO/17				JANEIRO/18				Var. %	
	H	M	TOTAL	%	H	M	TOTAL	%	H	M	TOTAL	%	Mês homól.	Mês anter.
<b>Total</b>	<b>794</b>	<b>774</b>	<b>1 568</b>	<b>100,0</b>	<b>464</b>	<b>438</b>	<b>902</b>	<b>100,0</b>	<b>835</b>	<b>795</b>	<b>1 630</b>	<b>100,0</b>	<b>4,0</b>	<b>80,7</b>
01 Oficiais das Forças Armadas	1	-	1	0,1	-	-	-	-	-	-	-	-	-100,0	-
02 Sargentos das Forças Armadas	-	-	-	-	-	-	-	-	-	-	-	-	-	-
03 Outro pessoal das Forças Armadas	1	-	1	0,1	-	-	-	-	-	-	-	-	-100,0	-
11 Repres.do poder legislativo e de órgãos executivos, dirigentes sup. Adm.Pública, de org.espec., diretores e gestores de	-	-	-	-	-	1	1	0,1	-	1	1	0,1	-	-
12 Diretores de serviços administrativos e comerciais	2	1	3	0,2	3	1	4	0,4	1	-	1	0,1	-66,7	-75,0
13 Diretores de produção e de serviços especializados	2	-	2	0,1	-	-	-	-	1	-	1	0,1	-50,0	-
14 Diretores de hotelaria, restauração, comércio e de outros serviços	5	4	9	0,6	1	-	1	0,1	4	4	8	0,5	-11,1	700,0
21 Especialistas das ciências físicas, matemáticas, engenharias e técnicas afins	23	13	36	2,3	11	4	15	1,7	15	10	25	1,5	-30,6	66,7
22 Profissionais de saúde	2	18	20	1,3	1	3	4	0,4	2	4	6	0,4	-70,0	50,0
23 Professores	2	7	9	0,6	1	3	4	0,4	-	9	9	0,6	-	125,0
24 Especialistas em finanças, contabilidade, org. administrativa, relações públ. e comerciais	9	14	23	1,5	7	7	14	1,6	7	13	20	1,2	-13,0	42,9
25 Especialistas em tecnologias de informação e comunicação (TIC)	10	1	11	0,7	4	-	4	0,4	6	-	6	0,4	-45,5	50,0
26 Especialistas em assuntos jurídicos, sociais, artísticos e culturais	4	17	21	1,3	3	8	11	1,2	7	24	31	1,9	47,6	181,8
31 Técnicos e profissões das ciências e engenharia, de nível intermédio	16	3	19	1,2	6	-	6	0,7	17	1	18	1,1	-5,3	200,0
32 Técnicos e profissionais, de nível intermédio da saúde	-	22	22	1,4	2	8	10	1,1	1	14	15	0,9	-31,8	50,0
33 Técnicos de nível intermédio, das áreas financeira, administrativa e dos negócios	15	13	28	1,8	14	7	21	2,3	20	20	40	2,5	42,9	90,5
34 Técnicos nível intermédio dos serviços jurídicos, sociais, desportivos, culturais e simil.	10	9	19	1,2	3	8	11	1,2	15	8	23	1,4	21,1	109,1
35 Técnicos das tecnologias de informação e comunicação	14	3	17	1,1	6	1	7	0,8	11	3	14	0,9	-17,6	100,0
41 Empregados de escritório, secretários em geral e operadores de processamento de dados	22	39	61	3,9	8	29	37	4,1	20	68	88	5,4	44,3	137,8
42 Pessoal de apoio direto a clientes	16	19	35	2,2	8	15	23	2,5	24	37	61	3,7	74,3	165,2
43 Operadores de dados, de contabilidade, estatística, de serv. financ. e relac. com o registo	30	12	42	2,7	25	9	34	3,8	54	14	68	4,2	61,9	100,0
44 Outro pessoal de apoio de tipo administrativo	2	-	2	0,1	-	2	2	0,2	-	-	-	-	-100,0	-100,0
51 Trabalhadores dos serviços pessoais	100	117	217	13,8	53	60	113	12,5	97	98	195	12,0	-10,1	72,6
52 Vendedores	53	141	194	12,4	34	95	129	14,3	65	162	227	13,9	17,0	76,0
53 Trabalhadores dos cuidados pessoais e similares	2	48	50	3,2	1	23	24	2,7	3	58	61	3,7	22,0	154,2
54 Pessoal dos serviços de proteção e segurança	13	1	14	0,9	5	-	5	0,6	13	1	14	0,9	-	180,0
61 Agricultores e trab. qualificados da agricultura e prod. animal, orientados para o mercado	28	2	30	1,9	13	-	13	1,4	15	-	15	0,9	-50,0	15,4
62 Trab. qualificados da floresta, pesca e caça, orientados para o mercado	21	-	21	1,3	49	-	49	5,4	28	-	28	1,7	33,3	-42,9
63 Agricultores, criadores de animais, pescadores, caçadores e coletores, de subsistência	2	1	3	0,2	2	-	2	0,2	2	-	2	0,1	-33,3	-
71 Trabalhadores qualificados da construção e similares, exceto electricista	90	-	90	5,7	37	-	37	4,1	93	-	93	5,7	3,3	151,4
72 Trabalhadores qualificados da metalurgia, metalomecânica e simil.	29	-	29	1,8	12	-	12	1,3	20	-	20	1,2	-31,0	66,7
73 Trab. qualificados da impressão, fabrico de instrum. precisão, joalheiros, artesãos e simil.	1	1	2	0,1	1	-	1	0,1	3	-	3	0,2	50,0	200,0
74 Trabalhadores qualificados em eletricidade e em eletrónica	24	-	24	1,5	12	-	12	1,3	12	-	12	0,7	-50,0	-
75 Trabalhadores da transf. alimentos, da madeira, do vestuário e outras ind. e artesanato	16	13	29	1,8	11	9	20	2,2	36	18	54	3,3	86,2	170,0
81 Operadores de instalações fixas e máquinas	-	6	6	0,4	1	4	5	0,6	6	18	24	1,5	300,0	380,0
82 Trabalhadores da montagem	1	-	1	0,1	-	-	-	-	-	-	-	-	-100,0	-
83 Condutores de veiculos e operadores de equipamentos móveis	55	2	57	3,6	31	-	31	3,4	64	-	64	3,9	12,3	106,5
91 Trabalhadores de limpeza	20	198	218	13,9	6	90	96	10,6	19	154	173	10,6	-20,6	80,2
92 Trabalhadores não qualificados da agricultura, produção animal, pesca e floresta	1	-	1	0,1	1	1	2	0,2	-	-	-	-	-100,0	-100,0
93 Trabalhadores não qualificados da ind. extrativa, construção, ind. transf. e transportes	73	14	87	5,5	29	20	49	5,4	65	23	88	5,4	1,1	79,6
94 Assistentes na preparação de refeições	50	27	77	4,9	25	28	53	5,9	43	30	73	4,5	-5,2	37,7
95 Vendedores ambulantes (exceto de alimentos) e prestadores de serviços na rua	1	-	1	0,1	-	-	-	-	-	-	-	-	-100,0	-
96 Trabalhadores dos resíduos e de outros serviços elementares	28	8	36	2,3	38	2	40	4,4	46	3	49	3,0	36,1	22,5

**QUADRO VII - DESEMPREGADOS INSCRITOS (NOVO EMPREGO) POR ATIVIDADE ECONÓMICA**  
Movimento ao longo dos meses

REGIÃO AUTÓNOMA DA MADEIRA

Atividade Económica - CAE / Rev.3	JANEIRO/17				DEZEMBRO/17				JANEIRO/18				Var. %	
	H	M	TOTAL	%	H	M	TOTAL	%	H	M	TOTAL	%	Mês homól.	Mês anter.
<b>Total</b>	<b>695</b>	<b>689</b>	<b>1 384</b>	<b>100,0</b>	<b>431</b>	<b>398</b>	<b>829</b>	<b>100,0</b>	<b>757</b>	<b>702</b>	<b>1 459</b>	<b>100,0</b>	<b>5,4</b>	<b>76,0</b>
<b>Agricultura, pecuária, caça, floresta e pesca</b>	<b>27</b>	<b>6</b>	<b>33</b>	<b>2,4</b>	<b>54</b>	<b>3</b>	<b>57</b>	<b>6,9</b>	<b>41</b>	<b>6</b>	<b>47</b>	<b>3,2</b>	<b>42,4</b>	<b>-17,5</b>
<b>Indústria, energia e água e construção</b>	<b>186</b>	<b>36</b>	<b>222</b>	<b>16,0</b>	<b>112</b>	<b>19</b>	<b>131</b>	<b>15,8</b>	<b>204</b>	<b>43</b>	<b>247</b>	<b>16,9</b>	<b>11,3</b>	<b>88,5</b>
Indústrias extrativas	1	1	2	0,1	-	-	-	-	-	-	-	-	-100,0	-
Indústrias alimentares das bebidas e do tabaco	17	17	34	2,5	6	8	14	1,7	28	21	49	3,4	44,1	250,0
Fabricação de têxteis	-	2	2	0,1	-	-	-	-	-	1	1	0,1	-50,0	-
Indústria do vestuário	-	-	-	-	1	3	4	0,5	1	5	6	0,4	-	50,0
Indústria do couro e dos produtos do couro	-	-	-	-	-	-	-	-	-	-	-	-	-	-
Indústria da madeira e da cortiça	2	-	2	0,1	2	-	2	0,2	6	1	7	0,5	250,0	250,0
Indústrias do papel, impressão e reprodução	3	1	4	0,3	-	-	-	-	1	1	2	0,1	-50,0	-
Fab.prod. petrol., quím., farmac., borracha e plástico	1	1	2	0,1	2	-	2	0,2	3	1	4	0,3	100,0	100,0
Fab. de outros produtos minerais não metálicos	1	-	1	0,1	-	-	-	-	2	-	2	0,1	100,0	-
Ind. metalúrgica de base e fab. produtos metálicos	4	-	4	0,3	1	-	1	0,1	6	1	7	0,5	75,0	600,0
Fab. eq. informático, elétrico, máq. e equip. n.e.	2	-	2	0,1	1	-	1	0,1	-	-	-	-	-100,0	-100,0
Fab. veíc. automóveis e outro equip.de transporte	-	-	-	-	1	-	1	0,1	-	-	-	-	-	-100,0
Fab.mobiliário, repar. máq. e equip., e outras ind.transf.	3	-	3	0,2	1	-	1	0,1	3	-	3	0,2	-	200,0
Eletricidade, gás e água, saneam., resid.e despoluição	4	4	8	0,6	14	1	15	1,8	8	2	10	0,7	25,0	-33,3
Construção	148	10	158	11,4	83	7	90	10,9	146	10	156	10,7	-1,3	73,3
<b>Serviços</b>	<b>482</b>	<b>647</b>	<b>1129</b>	<b>81,6</b>	<b>265</b>	<b>376</b>	<b>641</b>	<b>77,3</b>	<b>512</b>	<b>653</b>	<b>1165</b>	<b>79,8</b>	<b>3,2</b>	<b>81,7</b>
Comércio, manut. repar. veículos autom. e motoc.	16	2	18	1,3	8	2	10	1,2	13	3	16	1,1	-11,1	60,0
Comércio por grosso e a retalho	103	146	249	18,0	49	85	134	16,2	104	144	248	17,0	-0,4	85,1
Transportes e armazenagem	14	5	19	1,4	13	4	17	2,1	18	3	21	1,4	10,5	23,5
Alojamento, restauração e similares	149	166	315	22,8	86	116	202	24,4	142	178	320	21,9	1,6	58,4
Atividades de informação e de comunicação	3	3	6	0,4	4	5	9	1,1	8	5	13	0,9	116,7	44,4
Atividades financeiras e de seguros	5	1	6	0,4	-	2	2	0,2	3	2	5	0,3	-16,7	150,0
Atividades imobiliárias, administ. e dos serviços apoio	49	100	149	10,8	36	34	70	8,4	56	85	141	9,7	-5,4	101,4
Atividades de consultoria, científicas, técnicas e simil.	36	30	66	4,8	12	24	36	4,3	37	33	70	4,8	6,1	94,4
Admin. pública, educação, ativ. saúde e apoio social	30	59	89	6,4	12	36	48	5,8	23	60	83	5,7	-6,7	72,9
Outras atividades de serviços	77	135	212	15,3	45	68	113	13,6	108	140	248	17,0	17,0	119,5





**QUADRO VIII - DESEMPREGADOS INSCRITOS POR MOTIVO DE INSCRIÇÃO**  
Movimento ao longo do mês

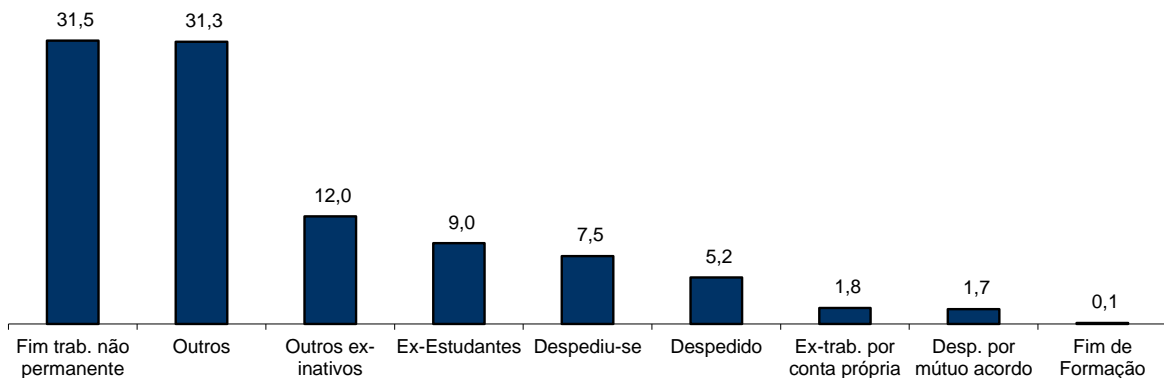
REGIÃO AUTÓNOMA DA MADEIRA

MOTIVOS DE INSCRIÇÃO	H	M	TOTAL	%
<b>Total</b>	<b>835</b>	<b>795</b>	<b>1 630</b>	<b>100,0</b>
Ex-Estudantes	75	71	146	9,0
Fim de Formação	-	2	2	0,1
Despedido	52	32	84	5,2
Despediu-se	61	62	123	7,5
Despedimento por mútuo acordo	9	18	27	1,7
Fim de trabalho não permanente	271	242	513	31,5
Ex-trabalhador por conta própria	14	15	29	1,8
Outros ex-inativos *	98	97	195	12,0
Outros **	255	256	511	31,3

\* Outros ex-inativos - inclui ex-domésticas, reformados e indivíduos em situação de inatividade que decidiram procurar um emprego por conta de outrem.

\*\* Outros - inclui reinscrições após anulações por falta à conv/controlo, ex-emigrantes e beneficiários de prestações de desemprego no espaço europeu.

**Distribuição Percentual dos Desempregados Inscritos por Motivos de Inscrição**



**QUADRO IX - OFERTAS DE EMPREGO POR GRUPOS DE PROFISSÕES**

Movimento ao longo dos meses

REGIÃO AUTÓNOMA DA MADEIRA

Grupos de Profissões - CPP/10	JANEIRO/17		DEZEMBRO/17		JANEIRO/18		Var. %	
	V.A.	%	V.A.	%	V.A.	%	Mês homól.	Mês anter.
<b>Total</b>	<b>205</b>	<b>100,0</b>	<b>170</b>	<b>100,0</b>	<b>294</b>	<b>100,0</b>	<b>43,4</b>	<b>72,9</b>
01 Oficiais das Forças Armadas	-	-	-	-	-	-	-	-
02 Sargentos das Forças Armadas	-	-	-	-	-	-	-	-
03 Outro pessoal das Forças Armadas	-	-	-	-	-	-	-	-
11 Repres.do poder legislativo e de órgãos executivos, dirigentes sup. Adm.Pública, de org.espec., diretores e gestores de empresas	-	-	-	-	-	-	-	-
12 Diretores de serviços administrativos e comerciais	2	1,0	1	0,6	-	-	-100,0	-100,0
13 Diretores de produção e de serviços especializados	-	-	-	-	-	-	-	-
14 Diretores de hotelaria, restauração, comércio e de outros serviços	3	1,5	23	13,5	40	13,6	1233,3	73,9
21 Especialistas das ciências físicas, matemáticas, engenharias e técnicas afins	7	3,4	4	2,4	10	3,4	42,9	150,0
22 Profissionais de saúde	1	0,5	8	4,7	3	1,0	200,0	-62,5
23 Professores	2	1,0	1	0,6	3	1,0	50,0	200,0
24 Especialistas em finanças, contabilidade, org. administrativa, relações púb. e comerciais	4	2,0	6	3,5	5	1,7	25,0	-16,7
25 Especialistas em tecnologias de informação e comunicação (TIC)	2	1,0	-	-	-	-	-100,0	-
26 Especialistas em assuntos jurídicos, sociais, artísticos e culturais	2	1,0	2	1,2	1	0,3	-50,0	-50,0
31 Técnicos e profissões das ciências e engenharia, de nível intermédio	5	2,4	2	1,2	4	1,4	-20,0	100,0
32 Técnicos e profissionais, de nível intermédio da saúde	3	1,5	1	0,6	2	0,7	-33,3	100,0
33 Técnicos de nível intermédio, das áreas financeira, administrativa e dos negócios	11	5,4	2	1,2	9	3,1	-18,2	350,0
34 Técnicos nível intermédio dos serviços jurídicos, sociais, desportivos, culturais e simil.	-	-	1	0,6	2	0,7	-	100,0
35 Técnicos das tecnologias de informação e comunicação	-	-	1	0,6	2	0,7	-	100,0
41 Empregados de escritório, secretários em geral e operadores de processamento de dados	2	1,0	14	8,2	14	4,8	600,0	-
42 Pessoal de apoio direto a clientes	9	4,4	2	1,2	11	3,7	22,2	450,0
43 Operadores de dados, de contabilidade, estatística, de serv. financ. e relac. com o registo	5	2,4	2	1,2	6	2,0	20,0	200,0
44 Outro pessoal de apoio de tipo administrativo	-	-	1	0,6	-	-	-	-100,0
51 Trabalhadores dos serviços pessoais	70	34,1	29	17,1	60	20,4	-14,3	106,9
52 Vendedores	21	10,2	13	7,6	23	7,8	9,5	76,9
53 Trabalhadores dos cuidados pessoais e similares	7	3,4	3	1,8	1	0,3	-85,7	-66,7
54 Pessoal dos serviços de proteção e segurança	2	1,0	-	-	2	0,7	-	-
61 Agricultores e trab. qualificados da agricultura e prod. animal, orientados para o mercado	2	1,0	5	2,9	2	0,7	-	-60,0
62 Trab. qualificados da floresta, pesca e caça, orientados para o mercado	-	-	5	2,9	5	1,7	-	-
63 Agricultores, criadores de animais, pescadores, caçadores e coletores, de subsistência	-	-	-	-	-	-	-	-
71 Trabalhadores qualificados da construção e similares, exceto electricista	9	4,4	8	4,7	13	4,4	44,4	62,5
72 Trabalhadores qualificados da metalurgia, metalomecânica e similares	4	2,0	4	2,4	15	5,1	275,0	275,0
73 Trab. qualificados da impressão, fabrico de instrum. precisão, joalheiros, artesãos e simil.	-	-	-	-	3	1,0	-	-
74 Trabalhadores qualificados em eletricidade e em eletrónica	2	1,0	4	2,4	7	2,4	250,0	75,0
75 Trabalhadores da transf. alimentos, da madeira, do vestuário e outras ind. e artesanato	5	2,4	8	4,7	11	3,7	120,0	37,5
81 Operadores de instalações fixas e máquinas	-	-	-	-	2	0,7	-	-
82 Trabalhadores da montagem	-	-	-	-	-	-	-	-
83 Condutores de veículos e operadores de equipamentos móveis	1	0,5	2	1,2	5	1,7	400,0	150,0
91 Trabalhadores de limpeza	10	4,9	13	7,6	9	3,1	-10,0	-30,8
92 Trabalhadores não qualificados da agricultura, produção animal, pesca e floresta	1	0,5	-	-	3	1,0	200,0	-
93 Trabalhadores não qualificados da ind. extrativa, construção, ind. transf. e transportes	5	2,4	1	0,6	10	3,4	100,0	900,0
94 Assistentes na preparação de refeições	5	2,4	2	1,2	9	3,1	80,0	350,0
95 Vendedores ambulantes (exceto de alimentos) e prestadores de serviços na rua	-	-	-	-	-	-	-	-
96 Trabalhadores dos resíduos e de outros serviços elementares	3	1,5	2	1,2	2	0,7	-33,3	-

## QUADRO X - OFERTAS DE EMPREGO POR ATIVIDADE ECONÓMICA

Movimento ao longo dos meses

REGIÃO AUTÓNOMA DA MADEIRA

Atividade Económica - CAE / Rev.3	JANEIRO/17		DEZEMBRO/17		JANEIRO/18		Var. %	
	V.A.	%	V.A.	%	V.A.	%	Mês homól.	Mês anter.
<b>Total</b>	<b>205</b>	<b>100,0</b>	<b>170</b>	<b>100,0</b>	<b>294</b>	<b>100,0</b>	<b>43,4</b>	<b>72,9</b>
<b>Agricultura, pecuária, caça, floresta e pesca</b>	-	-	<b>6</b>	<b>3,5</b>	<b>7</b>	<b>2,4</b>	-	<b>16,7</b>
<b>Indústria, energia e água e construção</b>	<b>30</b>	<b>14,6</b>	<b>28</b>	<b>16,5</b>	<b>65</b>	<b>22,1</b>	<b>116,7</b>	<b>132,1</b>
Indústrias extrativas	-	-	-	-	1	0,3	-	-
Indústrias alimentares das bebidas e do tabaco	5	2,4	10	5,9	14	4,8	180,0	40,0
Fabricação de têxteis	1	0,5	1	0,6	-	-	-100,0	-100,0
Indústria do vestuário	-	-	1	0,6	-	-	-	-100,0
Indústria do couro e dos produtos do couro	-	-	2	1,2	-	-	-	-100,0
Indústria da madeira e da cortiça	-	-	2	1,2	1	0,3	-	-50,0
Indústrias do papel, impressão e reprodução	-	-	1	0,6	5	1,7	-	400,0
Fab.prod. petrol., quím., farmac., borracha e plástico	2	1,0	-	-	5	1,7	150,0	-
Fab. de outros produtos minerais não metálicos	-	-	1	0,6	1	0,3	-	-
Ind. metalúrgica de base e fab. produtos metálicos	1	0,5	2	1,2	7	2,4	600,0	250,0
Fab. eq. informático, elétrico, máq. e equip. n.e.	-	-	-	-	-	-	-	-
Fab. veic. automóveis e outro equip.de transporte	-	-	-	-	-	-	-	-
Fab.mobiliário, repar. máq. e equip., e outras ind.transf.	1	0,5	-	-	4	1,4	300,0	-
Eletricidade, gás e água, saneam., resíd.e despoluição	1	0,5	-	-	1	0,3	-	-
Construção	19	9,3	8	4,7	26	8,8	36,8	225,0
<b>Serviços</b>	<b>175</b>	<b>85,4</b>	<b>136</b>	<b>80,0</b>	<b>222</b>	<b>75,5</b>	<b>26,9</b>	<b>63,2</b>
Comércio, manut. repar. veículos autom. e motoc.	13	6,3	4	2,4	11	3,7	-15,4	175,0
Comércio por grosso e a retalho	29	14,1	20	11,8	38	12,9	31,0	90,0
Transportes e armazenagem	1	0,5	2	1,2	3	1,0	200,0	50,0
Alojamento, restauração e similares	75	36,6	41	24,1	88	29,9	17,3	114,6
Atividades de informação e de comunicação	3	1,5	2	1,2	8	2,7	166,7	300,0
Atividades financeiras e de seguros	-	-	1	0,6	1	0,3	-	-
Atividades imobiliárias, administ. e dos serviços apoio	12	5,9	22	12,9	21	7,1	75,0	-4,5
Atividades de consultoria, científicas, técnicas e simil.	9	4,4	12	7,1	10	3,4	11,1	-16,7
Admin. pública, educação, ativ. saúde e apoio social	17	8,3	14	8,2	17	5,8	-	21,4
Outras atividades de serviços	16	7,8	18	10,6	25	8,5	56,3	38,9

**QUADRO XI - OFERTAS DE EMPREGO POR GRUPOS DE PROFISSÕES**

Situação no fim dos meses

REGIÃO AUTÓNOMA DA MADEIRA

Grupos de Profissões - CPP/10	JANEIRO/17		DEZEMBRO/17		JANEIRO/18		Var. %	
	V.A.	%	V.A.	%	V.A.	%	Mês homól.	Mês anter.
<b>Total</b>	<b>284</b>	<b>100,0</b>	<b>361</b>	<b>100,0</b>	<b>425</b>	<b>100,0</b>	<b>49,6</b>	<b>17,7</b>
01 Oficiais das Forças Armadas	-	-	-	-	-	-	-	-
02 Sargentos das Forças Armadas	-	-	-	-	-	-	-	-
03 Outro pessoal das Forças Armadas	-	-	-	-	-	-	-	-
11 Repres.do poder legislativo e de órgãos executivos, dirigentes sup. Adm.Pública, de org.espec., diretores e gestores de empresas	-	-	-	-	-	-	-	-
12 Diretores de serviços administrativos e comerciais	2	0,7	1	0,3	1	0,2	-50,0	
13 Diretores de produção e de serviços especializados	-	-	-	-	-	-	-	-
14 Diretores de hotelaria, restauração, comércio e de outros serviços	3	1,1	-	-	-	-	-100,0	-
21 Especialistas das ciências físicas, matemáticas, engenharias e técnicas afins	8	2,8	10	2,8	18	4,2	125,0	80,0
22 Profissionais de saúde	1	0,4	6	1,7	4	0,9	300,0	-33,3
23 Professores	1	0,4	3	0,8	4	0,9	300,0	33,3
24 Especialistas em finanças, contabilidade, org. administrativa, relações púb. e comerciais	5	1,8	10	2,8	11	2,6	120,0	10,0
25 Especialistas em tecnologias de informação e comunicação (TIC)	2	0,7	1	0,3	1	0,2	-50,0	
26 Especialistas em assuntos jurídicos, sociais, artísticos e culturais	-	-	-	-	-	-	-	-
31 Técnicos e profissões das ciências e engenharia, de nível intermédio	3	1,1	4	1,1	8	1,9	166,7	100,0
32 Técnicos e profissionais, de nível intermédio da saúde	4	1,4	2	0,6	3	0,7	-25,0	50,0
33 Técnicos de nível intermédio, das áreas financeira, administrativa e dos negócios	14	4,9	7	1,9	9	2,1	-35,7	28,6
34 Técnicos nível intermédio dos serviços jurídicos, sociais, desportivos, culturais e simil.	3	1,1	-	-	-	-	-100,0	-
35 Técnicos das tecnologias de informação e comunicação	-	-	-	-	2	0,5	-	-
41 Empregados de escritório, secretários em geral e operadores de processamento de dados	10	3,5	12	3,3	13	3,1	30,0	8,3
42 Pessoal de apoio direto a clientes	10	3,5	6	1,7	12	2,8	20,0	100,0
43 Operadores de dados, de contabilidade, estatística, de serv. financ. e relac. com o registo	3	1,1	1	0,3	4	0,9	33,3	300,0
44 Outro pessoal de apoio de tipo administrativo	-	-	1	0,3	-	-	-	-100,0
51 Trabalhadores dos serviços pessoais	103	36,3	113	31,3	125	29,4	21,4	10,6
52 Vendedores	37	13,0	29	8,0	34	8,0	-8,1	17,2
53 Trabalhadores dos cuidados pessoais e similares	6	2,1	5	1,4	2	0,5	-66,7	-60,0
54 Pessoal dos serviços de proteção e segurança	2	0,7	1	0,3	2	0,5		100,0
61 Agricultores e trab. qualificados da agricultura e prod. animal, orientados para o mercado	2	0,7	7	1,9	6	1,4	200,0	-14,3
62 Trab. qualificados da floresta, pesca e caça, orientados para o mercado	-	-	5	1,4	5	1,2	-	-
63 Agricultores, criadores de animais, pescadores, caçadores e coletores, de subsistência	-	-	-	-	-	-	-	-
71 Trabalhadores qualificados da construção e similares, exceto eletricitista	9	3,2	28	7,8	33	7,8	266,7	17,9
72 Trabalhadores qualificados da metalurgia, metalomecânica e similares	4	1,4	24	6,6	31	7,3	675,0	29,2
73 Trab. qualificados da impressão, fabrico de instrum. precisão, joalheiros, artesãos e simil.	-	-	1	0,3	4	0,9	-	300,0
74 Trabalhadores qualificados em eletricidade e em eletrónica	2	0,7	12	3,3	16	3,8	700,0	33,3
75 Trabalhadores da transf. alimentos, da madeira, do vestuário e outras ind. e artesanato	7	2,5	23	6,4	29	6,8	314,3	26,1
81 Operadores de instalações fixas e máquinas	-	-	1	0,3	1	0,2	-	-
82 Trabalhadores da montagem	-	-	-	-	-	-	-	-
83 Condutores de veículos e operadores de equipamentos móveis	4	1,4	7	1,9	5	1,2	25,0	-28,6
91 Trabalhadores de limpeza	15	5,3	13	3,6	9	2,1	-40,0	-30,8
92 Trabalhadores não qualificados da agricultura, produção animal, pesca e floresta	1	0,4	1	0,3	3	0,7	200,0	200,0
93 Trabalhadores não qualificados da ind. extrativa, construção, ind. transf. e transportes	5	1,8	8	2,2	11	2,6	120,0	37,5
94 Assistentes na preparação de refeições	13	4,6	10	2,8	9	2,1	-30,8	-10,0
95 Vendedores ambulantes (exceto de alimentos) e prestadores de serviços na rua	-	-	-	-	-	-	-	-
96 Trabalhadores dos resíduos e de outros serviços elementares	5	1,8	9	2,5	10	2,4	100,0	11,1

**QUADRO XII - OFERTAS DE EMPREGO POR ATIVIDADE ECONÓMICA**

Situação no fim dos meses

REGIÃO AUTÓNOMA DA MADEIRA

Atividade Económica - CAE / Rev.3	JANEIRO/17		DEZEMBRO/17		JANEIRO/18		Var. %	
	V.A.	%	V.A.	%	V.A.	%	Mês homól.	Mês anter.
<b>Total</b>	<b>284</b>	<b>100,0</b>	<b>361</b>	<b>100,0</b>	<b>425</b>	<b>100,0</b>	<b>49,6</b>	<b>17,7</b>
<b>Agricultura, pecuária, caça, floresta e pesca</b>	-	-	6	1,7	7	1,6	-	16,7
<b>Indústria, energia e água e construção</b>	<b>37</b>	<b>13,0</b>	<b>84</b>	<b>23,3</b>	<b>117</b>	<b>27,5</b>	<b>216,2</b>	<b>39,3</b>
Indústrias extrativas	-	-	3	0,8	3	0,7	-	-
Indústrias alimentares das bebidas e do tabaco	15	5,3	18	5,0	23	5,4	53,3	27,8
Fabricação de têxteis	-	-	-	-	-	-	-	-
Indústria do vestuário	-	-	-	-	-	-	-	-
Indústria do couro e dos produtos do couro	-	-	-	-	-	-	-	-
Indústria da madeira e da cortiça	-	-	4	1,1	5	1,2	-	25,0
Indústrias do papel, impressão e reprodução	-	-	-	-	5	1,2	-	-
Fab. prod. petrol., quím., farmac., borracha e plástico	2	0,7	2	0,6	6	1,4	200,0	200,0
Fab. de outros produtos minerais não metálicos	-	-	3	0,8	4	0,9	-	33,3
Ind. metalúrgica de base e fab. produtos metálicos	1	0,4	7	1,9	9	2,1	800,0	28,6
Fab. eq. informático, elétrico, máq. e equip. n.e.	-	-	-	-	-	-	-	-
Fab. veic. automóveis e outro equip.de transporte	-	-	-	-	-	-	-	-
Fab.mobiliário, repar. máq. e equip., e outras ind.transf.	3	1,1	1	0,3	4	0,9	33,3	300,0
Eletricidade, gás e água, saneam., resíd.e despoluição	2	0,7	-	-	1	0,2	-50,0	-
Construção	14	4,9	46	12,7	57	13,4	307,1	23,9
<b>Serviços</b>	<b>247</b>	<b>87,0</b>	<b>271</b>	<b>75,1</b>	<b>301</b>	<b>70,8</b>	<b>21,9</b>	<b>11,1</b>
Comércio, manut. repar. veículos autom. e motoc.	15	5,3	18	5,0	19	4,5	26,7	5,6
Comércio por grosso e a retalho	51	18,0	54	15,0	56	13,2	9,8	3,7
Transportes e armazenagem	1	0,4	3	0,8	1	0,2	-	-66,7
Alojamento, restauração e similares	105	37,0	111	30,7	129	30,4	22,9	16,2
Atividades de informação e de comunicação	4	1,4	1	0,3	3	0,7	-25,0	200,0
Atividades financeiras e de seguros	4	1,4	2	0,6	-	-	-100,0	-100,0
Atividades imobiliárias, administ. e dos serviços apoio	18	6,3	39	10,8	47	11,1	161,1	20,5
Atividades de consultoria, científicas, técnicas e simil.	11	3,9	7	1,9	8	1,9	-27,3	14,3
Admin. pública, educação, ativ. saúde e apoio social	16	5,6	15	4,2	15	3,5	-6,3	-
Outras atividades de serviços	22	7,7	21	5,8	23	5,4	4,5	9,5





**QUADRO XIV - COLOCAÇÕES EFECTUADAS POR ATIVIDADE ECONÓMICA**  
Movimento ao longo dos meses

REGIÃO AUTÓNOMA DA MADEIRA

Actividade Económica - CAE / Rev.3	JANEIRO/17				DEZEMBRO/17				JANEIRO/18				Var. %	
	H	M	TOTAL	%	H	M	TOTAL	%	H	M	TOTAL	%	Mês homól.	Mês anter.
<b>Total</b>	<b>52</b>	<b>47</b>	<b>99</b>	<b>100,0</b>	<b>65</b>	<b>66</b>	<b>131</b>	<b>100,0</b>	<b>68</b>	<b>74</b>	<b>142</b>	<b>100,0</b>	<b>43,4</b>	<b>8,4</b>
<b>Agricultura, pecuária, caça, floresta e pesca</b>	-	-	-	-	1	-	1	0,8	1	-	1	0,7	-	-
<b>Indústria, energia e água e construção</b>	<b>10</b>	<b>4</b>	<b>14</b>	<b>14,1</b>	<b>17</b>	<b>6</b>	<b>23</b>	<b>17,6</b>	<b>19</b>	<b>6</b>	<b>25</b>	<b>17,6</b>	<b>78,6</b>	<b>8,7</b>
Indústrias extrativas	-	-	-	-	-	-	-	-	-	-	-	-	-	-
Indústrias alimentares das bebidas e do tabaco	-	2	2	2,0	2	1	3	2,3	3	5	8	5,6	300,0	166,7
Fabricação de têxteis	-	1	1	1,0	-	1	1	0,8	-	-	-	-	-100,0	-100,0
Indústria do vestuário	-	-	-	-	-	1	1	0,8	-	-	-	-	-	-100,0
Indústria do couro e dos produtos do couro	-	-	-	-	2	2	4	3,1	-	-	-	-	-	-100,0
Indústria da madeira e da cortiça	2	1	3	3,0	-	-	-	-	-	-	-	-	-100,0	-
Indústrias do papel, impressão e reprodução	-	-	-	-	1	-	1	0,8	-	-	-	-	-	-100,0
Fab.prod. petrol., quím., farmac., borracha e plástico	-	-	-	-	-	-	-	-	-	-	-	-	-	-
Fab. de outros produtos minerais não metálicos	-	-	-	-	-	-	-	-	-	-	-	-	-	-
Ind. metalúrgica de base e fab. produtos metálicos	-	-	-	-	2	-	2	1,5	3	-	3	2,1	-	50,0
Fab. eq. informático, elétrico, máq. e equip. n.e.	-	-	-	-	-	-	-	-	-	-	-	-	-	-
Fab. veíc. automóveis e outro equip.de transporte	-	-	-	-	-	-	-	-	-	-	-	-	-	-
Fab. mobiliário, repar. máq. e equip., e outras ind.transf.	-	-	-	-	-	-	-	-	-	-	-	-	-	-
Eletricidade, gás e água, saneam., resid.e despoluição	1	-	1	1,0	-	-	-	-	-	-	-	-	-100,0	-
Construção	7	-	7	7,1	10	1	11	8,4	13	1	14	9,9	100,0	27,3
<b>Serviços</b>	<b>42</b>	<b>43</b>	<b>85</b>	<b>85,9</b>	<b>47</b>	<b>60</b>	<b>107</b>	<b>81,7</b>	<b>48</b>	<b>68</b>	<b>116</b>	<b>81,7</b>	<b>36,5</b>	<b>8,4</b>
Comércio, manut. repar. veículos autom. e motoc.	6	1	7	7,1	-	1	1	0,8	7	-	7	4,9	-	600,0
Comércio por grosso e a retalho	10	6	16	16,2	12	10	22	16,8	10	15	25	17,6	56,3	13,6
Transportes e armazenagem	-	-	-	-	3	-	3	2,3	1	1	2	1,4	-	-33,3
Alojamento, restauração e similares	17	20	37	37,4	11	12	23	17,6	10	21	31	21,8	-16,2	34,8
Atividades de informação e de comunicação	1	-	1	1,0	1	1	2	1,5	2	3	5	3,5	400,0	150,0
Atividades financeiras e de seguros	-	-	-	-	-	1	1	0,8	1	1	2	1,4	-	100,0
Atividades imobiliárias, administ. e dos serviços apoio	3	1	4	4,0	5	12	17	13,0	3	6	9	6,3	125,0	-47,1
Atividades de consultoria, científicas, técnicas e simil.	2	4	6	6,1	6	6	12	9,2	4	4	8	5,6	33,3	-33,3
Admin. pública, educação, ativ. saúde e apoio social	-	8	8	8,1	3	9	12	9,2	3	9	12	8,5	50,0	-
Outras atividades de serviços	3	3	6	6,1	6	8	14	10,7	7	8	15	10,6	150,0	7,1



## CONCEITOS E DEFINIÇÕES:

**PEDIDOS DE EMPREGO** - Total de pessoas com idade igual ou superior a 16 anos (salvaguardando as reservas previstas na lei), inscritas no Centro de Emprego para obter um emprego por conta de outrém.

### Subdividem-se nas categorias:

**DESEMPREGADOS/DESEMPREGO REGISTADO** - Candidatos inscritos que não têm trabalho, procuram um emprego como trabalhador por conta de outrém, estão imediatamente disponíveis e têm capacidade para trabalhar, dos quais:

**1º emprego:** nunca trabalharam,  
**Novo emprego:** já trabalharam.

**EMPREGADOS** - Candidatos inscritos que, tendo um emprego a tempo completo ou parcial pretendem mudar para outro emprego; (inclui candidatos na situação de suspensos temporariamente do trabalho, mas que mantêm um vínculo formal à empresa);

**OCUPADOS** - Candidatos inscritos a desenvolver uma atividade temporária, no âmbito da satisfação de necessidades coletivas, ao abrigo de um Programa Ocupacional de Emprego, a frequentar formação profissional ou integrado em medidas ativas de emprego, com exceção das medidas que visem a criação do próprio emprego ou de postos de trabalho, ou seja, que visem a integração direta no mercado de trabalho;

**INDISPONÍVEIS TEMPORARIAMENTE** - Candidatos inscritos que não reúnem as condições imediatas para o trabalho e apresentam indisponibilidade justificada.

**DESEMPREGADOS JOVENS** - Candidatos desempregados com menos de 25 anos de idade.

**DESEMPREGADOS ADULTOS** - Candidatos desempregados com 25 ou mais anos de idade.

**DESEMPREGADOS DE CURTA DURAÇÃO** - Candidatos inscritos como desempregados há menos de um ano.

**DESEMPREGADOS DE LONGA DURAÇÃO** - Candidatos inscritos como desempregados há um ano ou mais.

**OFERTAS DE EMPREGO** - Empregos disponíveis comunicados pelas entidades empregadoras ao Centro de Emprego.

**COLOCAÇÕES** - Ofertas de emprego satisfeitas, com candidatos apresentados pelo Centro de Emprego.

**AUTOCOLOCAÇÕES** - Obtenção, por iniciativa própria, de colocações profissionais.

As estatísticas dos **Pedidos** e **Ofertas de Emprego**, podem referir-se a:

**Situação no fim do mês** - Número de registos existentes no final do mês.

**Movimento ao longo do mês** - Número de registos durante o mês.

As estatísticas das **Colocações** referem-se apenas ao movimento ao longo do mês.

## CLASSIFICAÇÕES UTILIZADAS:

**Classificação Portuguesa das Profissões - 2010** - 14ª Deliberação da secção permanente de coordenação estatística do Conselho Superior de Estatística - Instituto Nacional de Estatística, I.P. (DR, IIª Série, nº106 de 01/06/2010).

**Classificação Portuguesa das Atividades Económicas – CAE - Rev. 3** (D.L. 381/2007, de 14/11).



**SINAIS CONVENCIONAIS:**

- ... Confidencial
- Resultado nulo
- x Dado não disponível
- \* Dado retificado
- 0 Dado inferior a metade da unidade utilizada

**SIGLAS**

<b>H</b>	Total no sexo masculino
<b>M</b>	Total no sexo feminino
<b>&lt; 25 anos</b>	Menores de 25 anos
<b>&gt;= 25 anos</b>	Com 25 anos ou mais
<b>&lt; 1 ano</b>	Há menos de 1 ano
<b>&gt;= 1 ano</b>	Há 1 ano ou mais
<b>%</b>	Valor percentual

## FICHA TÉCNICA

### Edição

Secretaria Regional da Inclusão e Assuntos Sociais  
Instituto de Emprego da Madeira, IP-RAM  
Rua da Boa Viagem, nº 36  
9060 - 027 Funchal  
Tel.: 291 213 260 /1  
Fax: 291 220 014  
E-mail: [emprego@iem.madeira.gov.pt](mailto:emprego@iem.madeira.gov.pt)  
Site: [www.iem.madeira.gov.pt](http://www.iem.madeira.gov.pt)

### Coordenação e Conceção Gráfica

Direção de Planeamento e Promoção de Emprego  
Gabinete de Planeamento e Estatística

**Formato:** Publicação em suporte eletrónico

**Periodicidade:** Mensal

**Data de edição:** Fevereiro de 2018