

## SÍNTESE - INDICADORES DO MERCADO DE EMPREGO

REGIÃO AUTÓNOMA DA MADEIRA

	FEVEREIRO/17		JANEIRO/18		FEVEREIRO/18		VARIACÃO %	
	V.A.	%	V.A.	%	V.A.	%	Mês Homólogo	Mês Anterior
<b>DESEMPREGO REGISTRADO</b>	20 098	100,0	17 311	100,0	<b>17 300</b>	<b>100,0</b>	<b>-13,9</b>	<b>-0,1</b>
Homens	10 425	51,9	8 786	50,8	<b>8 717</b>	50,4	-16,4	-0,8
Mulheres	9 673	48,1	8 525	49,2	<b>8 583</b>	49,6	-11,3	0,7
<b>&lt; 25 anos de idade</b>	2 482	12,3	2 128	12,3	<b>2 098</b>	<b>12,1</b>	<b>-15,5</b>	<b>-1,4</b>
Homens	1 187		1 006		<b>986</b>		-16,9	-2,0
Mulheres	1 295		1 122		<b>1 112</b>		-14,1	-0,9
<b>&gt;= 25 anos de idade</b>	17 616	87,7	15 183	87,7	<b>15 202</b>	<b>87,9</b>	<b>-13,7</b>	<b>0,1</b>
Homens	9 238		7 780		<b>7 731</b>		-16,3	-0,6
Mulheres	8 378		7 403		<b>7 471</b>		-10,8	0,9
<b>&lt; 1 ano de inscrição</b>	8 740	43,5	8 151	47,1	<b>8 154</b>	<b>47,1</b>	<b>-6,7</b>	<b>0,0</b>
Homens	4 447		4 063		<b>4 013</b>		-9,8	-1,2
Mulheres	4 293		4 088		<b>4 141</b>		-3,5	1,3
<b>&gt;= 1 ano de inscrição</b>	11 358	56,5	9 160	52,9	<b>9 146</b>	<b>52,9</b>	<b>-19,5</b>	<b>-0,2</b>
Homens	5 978		4 723		<b>4 704</b>		-21,3	-0,4
Mulheres	5 380		4 437		<b>4 442</b>		-17,4	0,1
<b>Primeiro Emprego</b>	2 143	10,7	1 671	9,7	<b>1 645</b>	<b>9,5</b>	<b>-23,2</b>	<b>-1,6</b>
<b>Novo Emprego</b>	17 955	89,3	15 640	90,3	<b>15 655</b>	<b>90,5</b>	<b>-12,8</b>	<b>0,1</b>
<b>Atividades económicas</b>		100,0		100,0		100,0		
Agric.,pecuária,caça, silvic.e pesca	432	2,4	474	3,0	<b>450</b>	2,9	4,2	-5,1
Indústria,energia e água e construção	4 361	24,3	3 202	20,5	<b>3 183</b>	20,3	-27,0	-0,6
Serviços	13 162	73,3	11 964	76,5	<b>12 022</b>	76,8	-8,7	0,5
<b>Nível de Instrução</b>								
Nenhum Nível de Instrução	1 136	5,7	957	5,5	<b>951</b>	5,5	-16,3	-0,6
Básico - 1º Ciclo	4 884	24,3	4 277	24,7	<b>4 334</b>	25,1	-11,3	1,3
Básico - 2º Ciclo	3 930	19,6	3 160	18,3	<b>3 203</b>	18,5	-18,5	1,4
Básico - 3º Ciclo	3 210	16,0	2 278	13,2	<b>2 295</b>	13,3	-28,5	0,7
Secundário	4 979	24,8	4 849	28,0	<b>4 770</b>	27,6	-4,2	-1,6
Superior	1 959	9,7	1 790	10,3	<b>1 747</b>	10,1	-10,8	-2,4
<b>PROCURA DE EMPREGO AO LONGO DO MÊS</b>								
<b>Desempregados</b>	1 123	100,0	1 630	100,0	<b>1 155</b>	<b>100,0</b>	<b>2,8</b>	<b>-29,1</b>
Homens	596	53,1	835	51,2	<b>586</b>	50,7	-1,7	-29,8
Mulheres	527	46,9	795	48,8	<b>569</b>	49,3	8,0	-28,4
Primeiro Emprego	134	11,9	171	10,5	<b>124</b>	10,7	-7,5	-27,5
Novo Emprego	989	88,1	1 459	89,5	<b>1 031</b>	89,3	4,2	-29,3
<b>OFERTAS DE EMPREGO</b>								
<b>Recebidas ao longo do mês</b>	273		294		<b>223</b>		<b>-18,3</b>	<b>-24,1</b>
<b>Permanecem no fim do mês</b>	389		425		<b>341</b>		<b>-12,3</b>	<b>-19,8</b>
<b>AJUSTAMENTO DO MERCADO DE EMPREGO</b>								
<b>Autocolocações</b>	432		420		<b>399</b>		<b>-7,6</b>	<b>-5,0</b>
<b>Colocações</b>	152		142		<b>161</b>		<b>5,9</b>	<b>13,4</b>

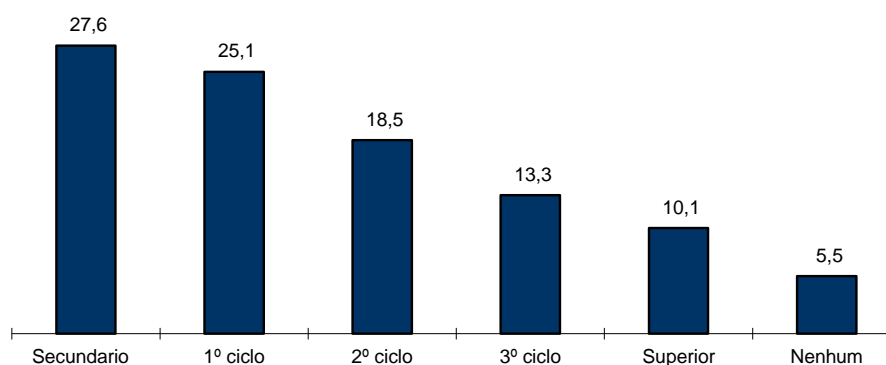


### QUADRO I - DESEMPREGO REGISTRADO POR NÍVEL DE INSTRUÇÃO SEGUNDO O GRUPO ETÁRIO E O TEMPO DE INSCRIÇÃO

REGIÃO AUTÓNOMA DA MADEIRA

HOMENS / MULHERES	< 25 ANOS			≥ 25 ANOS			TOTAL
	TOTAL	< 1ANO	≥1ANO	TOTAL	< 1ANO	≥1ANO	
<b>Total</b>	<b>2 098</b>	<b>1 593</b>	<b>505</b>	<b>15 202</b>	<b>6 561</b>	<b>8 641</b>	<b>17 300</b>
Nenhum Nível de Instrução	2	1	1	949	245	704	951
Básico - 1º Ciclo	39	27	12	4 295	1 489	2 806	4 334
Básico - 2º Ciclo	198	130	68	3 005	1 346	1 659	3 203
Básico - 3º Ciclo	423	332	91	1 872	965	907	2 295
Secundário	1 164	900	264	3 606	1 905	1 701	4 770
Superior	272	203	69	1 475	611	864	1 747
<b>HOMENS</b>							
<b>Total</b>	<b>986</b>	<b>744</b>	<b>242</b>	<b>7 731</b>	<b>3 269</b>	<b>4 462</b>	<b>8 717</b>
Nenhum Nível de Instrução	1	0	1	598	163	435	599
Básico - 1º Ciclo	23	16	7	2 417	837	1 580	2 440
Básico - 2º Ciclo	116	75	41	1 638	752	886	1 754
Básico - 3º Ciclo	239	193	46	993	511	482	1 232
Secundário	534	406	128	1 527	787	740	2 061
Superior	73	54	19	558	219	339	631
<b>MULHERES</b>							
<b>Total</b>	<b>1 112</b>	<b>849</b>	<b>263</b>	<b>7 471</b>	<b>3 292</b>	<b>4 179</b>	<b>8 583</b>
Nenhum Nível de Instrução	1	1	0	351	82	269	352
Básico - 1º Ciclo	16	11	5	1 878	652	1 226	1 894
Básico - 2º Ciclo	82	55	27	1 367	594	773	1 449
Básico - 3º Ciclo	184	139	45	879	454	425	1 063
Secundário	630	494	136	2 079	1 118	961	2 709
Superior	199	149	50	917	392	525	1 116

#### Distribuição Percentual do Desemprego Registrado por Nível de Instrução

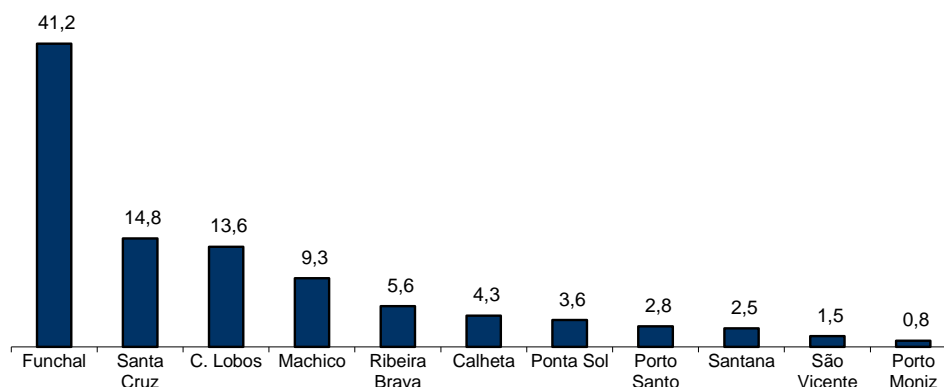


## QUADRO II - DESEMPREGO REGISTRADO POR CONCELHOS SEGUNDO O GRUPO ETÁRIO E O TEMPO DE INSCRIÇÃO

REGIÃO AUTÓNOMA DA MADEIRA

HOMENS / MULHERES	< 25 ANOS			≥ 25 ANOS			TOTAL
	TOTAL	< 1ANO	≥1ANO	TOTAL	< 1ANO	≥1ANO	
<b>Total</b>	<b>2 098</b>	<b>1 593</b>	<b>505</b>	<b>15 202</b>	<b>6 561</b>	<b>8 641</b>	<b>17 300</b>
Calheta	106	83	23	631	262	369	737
Câmara de Lobos	331	245	86	2 020	899	1 121	2 351
Funchal	763	591	172	6 371	2 639	3 732	7 134
Machico	221	167	54	1 395	606	789	1 616
Ponta do Sol	100	72	28	531	271	260	631
Porto Moniz	13	11	2	130	64	66	143
Ribeira Brava	140	111	29	821	368	453	961
Santa Cruz	300	223	77	2 252	964	1 288	2 552
Santana	37	24	13	397	111	286	434
São Vicente	35	21	14	221	91	130	256
Porto Santo	52	45	7	433	286	147	485
<b>HOMENS</b>							
<b>Total</b>	<b>986</b>	<b>744</b>	<b>242</b>	<b>7 731</b>	<b>3 269</b>	<b>4 462</b>	<b>8 717</b>
Calheta	52	40	12	312	127	185	364
Câmara de Lobos	147	105	42	1 079	450	629	1 226
Funchal	375	291	84	3 219	1 307	1 912	3 594
Machico	105	76	29	750	338	412	855
Ponta do Sol	48	37	11	249	133	116	297
Porto Moniz	5	3	2	80	36	44	85
Ribeira Brava	65	50	15	441	188	253	506
Santa Cruz	129	96	33	1 054	461	593	1 183
Santana	14	11	3	203	52	151	217
São Vicente	16	7	9	132	56	76	148
Porto Santo	30	28	2	212	121	91	242
<b>MULHERES</b>							
<b>Total</b>	<b>1 112</b>	<b>849</b>	<b>263</b>	<b>7 471</b>	<b>3 292</b>	<b>4 179</b>	<b>8 583</b>
Calheta	54	43	11	319	135	184	373
Câmara de Lobos	184	140	44	941	449	492	1 125
Funchal	388	300	88	3 152	1 332	1 820	3 540
Machico	116	91	25	645	268	377	761
Ponta do Sol	52	35	17	282	138	144	334
Porto Moniz	8	8	0	50	28	22	58
Ribeira Brava	75	61	14	380	180	200	455
Santa Cruz	171	127	44	1 198	503	695	1 369
Santana	23	13	10	194	59	135	217
São Vicente	19	14	5	89	35	54	108
Porto Santo	22	17	5	221	165	56	243

### Distribuição Percentual do Desemprego Registrado por Concelhos

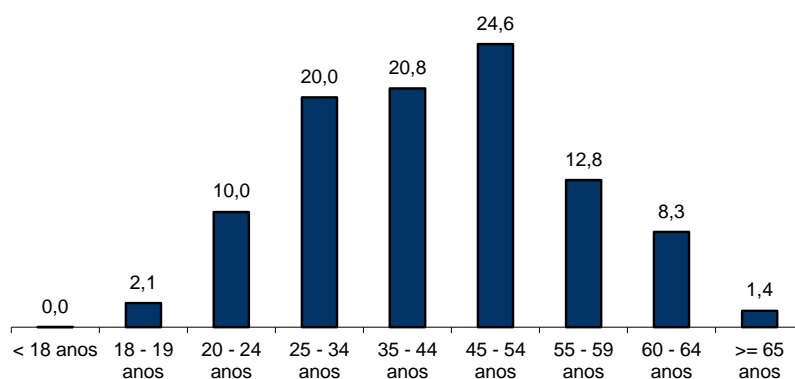


**QUADRO III - DESEMPREGO REGISTRADO POR GRUPO ETÁRIO SEGUNDO O TEMPO DE INSCRIÇÃO**

REGIÃO AUTÓNOMA DA MADEIRA

HOMENS / MULHERES	TEMPO DE INSCRIÇÃO						TOTAL
	< 1MÊS	1 - 2 MESES	3 - 5 MESES	6 - 11 MESES	12 - 23 MESES	>= 24 MESES	
<b>Total</b>	<b>1 303</b>	<b>2 058</b>	<b>2 611</b>	<b>2 182</b>	<b>2 528</b>	<b>6 618</b>	<b>17 300</b>
< 18 anos	1	1	-	-	-	-	2
18 - 19 anos	70	82	128	52	30	-	362
20 - 24 anos	218	292	436	313	269	206	1 734
25 - 34 anos	348	551	661	513	569	816	3 458
35 - 44 anos	268	487	544	462	567	1264	3 592
45 - 54 anos	265	411	513	430	589	2051	4 259
55 - 59 anos	92	156	207	248	273	1237	2 213
60 - 64 anos	38	68	111	140	193	882	1 432
>= 65 anos	3	10	11	24	38	162	248
<b>HOMENS</b>							
<b>Total</b>	<b>661</b>	<b>1 066</b>	<b>1 281</b>	<b>1 005</b>	<b>1 247</b>	<b>3 457</b>	<b>8 717</b>
< 18 anos	-	1	-	-	-	-	1
18 - 19 anos	39	49	63	23	19	-	193
20 - 24 anos	106	136	184	143	120	103	792
25 - 34 anos	165	258	314	212	268	347	1 564
35 - 44 anos	137	264	251	201	277	589	1 719
45 - 54 anos	144	223	275	217	291	1117	2 267
55 - 59 anos	47	90	124	130	149	705	1 245
60 - 64 anos	21	39	64	64	100	512	800
>= 65 anos	2	6	6	15	23	84	136
<b>MULHERES</b>							
<b>Total</b>	<b>642</b>	<b>992</b>	<b>1 330</b>	<b>1 177</b>	<b>1 281</b>	<b>3 161</b>	<b>8 583</b>
< 18 anos	1	-	-	-	-	-	1
18 - 19 anos	31	33	65	29	11	-	169
20 - 24 anos	112	156	252	170	149	103	942
25 - 34 anos	183	293	347	301	301	469	1 894
35 - 44 anos	131	223	293	261	290	675	1 873
45 - 54 anos	121	188	238	213	298	934	1 992
55 - 59 anos	45	66	83	118	124	532	968
60 - 64 anos	17	29	47	76	93	370	632
>= 65 anos	1	4	5	9	15	78	112

**Distribuição Percentual do Desemprego Registrado por Grupos Etários**





**QUADRO IV - DESEMPREGO REGISTRADO POR GRUPOS DE PROFISSÕES**  
Situação no fim dos meses

REGIÃO AUTÓNOMA DA MADEIRA

Grupos de Profissões - CPP/10	FEVEREIRO/17				JANEIRO/18				FEVEREIRO/18				Var. %	
	H	M	TOTAL	%	H	M	TOTAL	%	H	M	TOTAL	%	Mês homól.	Mês anter.
<b>Total</b>	<b>10 425</b>	<b>9 673</b>	<b>20 098</b>	<b>100,0</b>	<b>8 786</b>	<b>8 525</b>	<b>17 311</b>	<b>100,0</b>	<b>8 717</b>	<b>8 583</b>	<b>17 300</b>	<b>100,0</b>	<b>-13,9</b>	<b>-0,1</b>
01 Oficiais das Forças Armadas	4	1	5	0,0	-	1	1	0,0	3	1	4	0,0	-20,0	300,0
02 Sargentos das Forças Armadas	-	-	-	-	-	-	-	-	-	-	-	-	-	-
03 Outro pessoal das Forças Armadas	19	1	20	0,1	14	-	14	0,1	14	-	14	0,1	-30,0	-
11 Repres.do poder legislativo e de órgãos executivos, dirigentes sup. Adm.Pública, de org.espec., diretores e gestores de empresas	10	2	12	0,1	11	4	15	0,1	13	5	18	0,1	50,0	20,0
12 Diretores de serviços administrativos e comerciais	32	19	51	0,3	31	16	47	0,3	31	16	47	0,3	-7,8	-
13 Diretores de produção e de serviços especializados	16	7	23	0,1	19	9	28	0,2	20	8	28	0,2	21,7	-
14 Diretores de hotelaria, restauração, comércio e de outros serviços	82	36	118	0,6	86	40	126	0,7	86	37	123	0,7	4,2	-2,4
21 Especialistas das ciências físicas, matemáticas, engenharias e técnicas afins	264	167	431	2,1	238	152	390	2,3	218	156	374	2,2	-13,2	-4,1
22 Profissionais de saúde	29	93	122	0,6	34	71	105	0,6	29	75	104	0,6	-14,8	-1,0
23 Professores	50	209	259	1,3	47	157	204	1,2	52	162	214	1,2	-17,4	4,9
24 Especialistas em finanças, contabilidade, org. administrativa, relações púb. e comerciais	126	182	308	1,5	110	174	284	1,6	109	170	279	1,6	-9,4	-1,8
25 Especialistas em tecnologias de informação e comunicação (TIC)	65	10	75	0,4	68	16	84	0,5	65	14	79	0,5	5,3	-6,0
26 Especialistas em assuntos jurídicos, sociais, artísticos e culturais	136	294	430	2,1	118	280	398	2,3	108	272	380	2,2	-11,6	-4,5
31 Técnicos e prof. das ciências e engenharia, de nível intermédio	294	36	330	1,6	223	19	242	1,4	217	19	236	1,4	-28,5	-2,5
32 Técnicos e profissionais, de nível intermédio da saúde	51	152	203	1,0	45	136	181	1,0	44	130	174	1,0	-14,3	-3,9
33 Técnicos de nível intermédio, das áreas financeira, administrativa e dos negócios	271	188	459	2,3	237	190	427	2,5	222	178	400	2,3	-12,9	-6,3
34 Técnicos nível intermédio dos serviços jurídicos, sociais, desportivos, culturais e simil.	159	161	320	1,6	150	129	279	1,6	144	124	268	1,5	-16,3	-3,9
35 Técnicos das tecnologias de informação e comunicação	172	18	190	0,9	125	19	144	0,8	116	19	135	0,8	-28,9	-6,3
41 Empregados de escritório, secretários em geral e operadores de processamento de dados	356	878	1 234	6,1	289	758	1 047	6,0	282	751	1 033	6,0	-16,3	-1,3
42 Pessoal de apoio direto a clientes	214	308	522	2,6	211	308	519	3,0	214	303	517	3,0	-1,0	-0,4
43 Operadores de dados, de contabilidade, estatística, de serv. financ. e relac. com o registo	251	58	309	1,5	282	71	353	2,0	275	65	340	2,0	10,0	-3,7
44 Outro pessoal de apoio de tipo administrativo	26	14	40	0,2	17	16	33	0,2	17	15	32	0,2	-20,0	-3,0
51 Trabalhadores dos serviços pessoais	695	1 045	1 740	8,7	566	736	1 302	7,5	599	757	1 356	7,8	-22,1	4,1
52 Vendedores	528	1 515	2 043	10,2	500	1 335	1 835	10,6	526	1 383	1 909	11,0	-6,6	4,0
53 Trabalhadores dos cuidados pessoais e similares	33	593	626	3,1	39	501	540	3,1	36	525	561	3,2	-10,4	3,9
54 Pessoal dos serviços de proteção e segurança	195	10	205	1,0	153	11	164	0,9	150	11	161	0,9	-21,5	-1,8
61 Agricultores e trab. qualificados da agricultura e prod. animal, orientados para o mercado	319	40	359	1,8	267	34	301	1,7	263	35	298	1,7	-17,0	-1,0
62 Trab. qualificados da floresta, pesca e caça, orientados para o mercado	164	-	164	0,8	235	1	236	1,4	218	1	219	1,3	33,5	-7,2
63 Agricultores, criadores de animais, pescadores, caçadores e coletores, de subsistência	39	9	48	0,2	30	8	38	0,2	32	8	40	0,2	-16,7	5,3
71 Trabalhadores qualificados da construção e similares, exceto electricista	1 614	-	1 614	8,0	1 109	1	1 110	6,4	1 132	2	1 134	6,6	-29,7	2,2
72 Trabalhadores qualificados da metalurgia, metalomecânica e simil.	396	2	398	2,0	315	1	316	1,8	311	1	312	1,8	-21,6	-1,3
73 Trab. qualificados da impressão, fabrico de instrum. precisão, joalheiros, artesãos e simil.	30	12	42	0,2	35	9	44	0,3	34	10	44	0,3	4,8	-
74 Trabalhadores qualificados em eletricidade e em eletrónica	252	1	253	1,3	162	3	165	1,0	156	2	158	0,9	-37,5	-4,2
75 Trabalhadores da transf. alimentos, da madeira, do vestuário e outras ind. e artesanato	216	179	395	2,0	207	174	381	2,2	211	174	385	2,2	-2,5	1,0
81 Operadores de instalações fixas e máquinas	73	98	171	0,9	59	94	153	0,9	57	92	149	0,9	-12,9	-2,6
82 Trabalhadores da montagem	6	-	6	0,0	5	-	5	0,0	6	-	6	0,0	-	20,0
83 Condutores de veículos e operadores de equipamentos móveis	888	13	901	4,5	736	11	747	4,3	714	10	724	4,2	-19,6	-3,1
91 Trabalhadores de limpeza	250	2 543	2 793	13,9	214	2 272	2 486	14,4	215	2 300	2 515	14,5	-10,0	1,2
92 Trabalhadores não qualificados da agricultura, produção animal, pesca e floresta	28	10	38	0,2	24	8	32	0,2	24	8	32	0,2	-15,8	-
93 Trabalhadores não qualificados da ind. extrativa, construção, ind. transf. e transportes	981	224	1 205	6,0	723	214	937	5,4	710	209	919	5,3	-23,7	-1,9
94 Assistentes na preparação de refeições	299	411	710	3,5	256	415	671	3,9	273	406	679	3,9	-4,4	1,2
95 Vendedores ambulantes (exceto de alimentos) e prestadores de serviços na rua	7	-	7	0,0	5	2	7	0,0	5	2	7	0,0	-	-
96 Trabalhadores dos resíduos e de outros serviços elementares	785	134	919	4,6	791	129	920	5,3	766	127	893	5,2	-2,8	-2,9

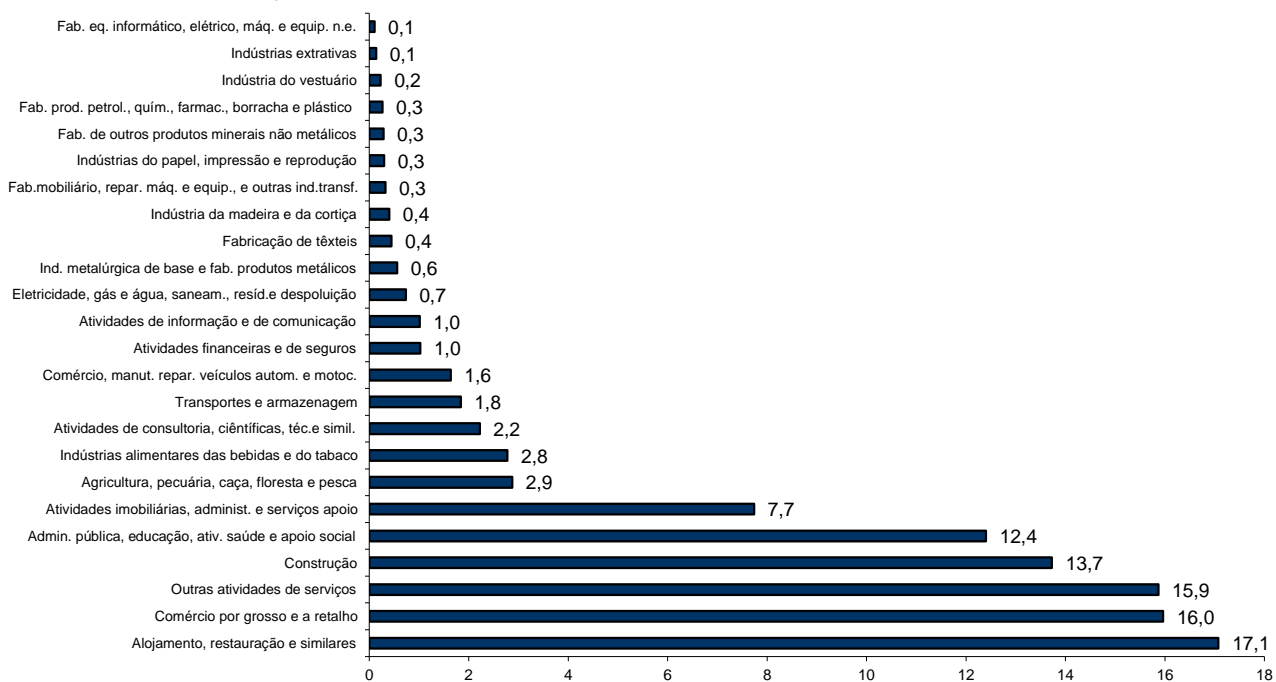
**QUADRO V - DESEMPREGO REGISTRADO (NOVO EMPREGO) POR ATIVIDADE ECONÓMICA**

Situação no fim dos meses

REGIÃO AUTÓNOMA DA MADEIRA

Atividade Económica - CAE / Rev.3	FEVEREIRO/17				JANEIRO/18				FEVEREIRO/18				Var. %	
	H	M	TOTAL	%	H	M	TOTAL	%	H	M	TOTAL	%	Mês homól.	Mês anter.
<b>Total</b>	<b>9 479</b>	<b>8 476</b>	<b>17 955</b>	<b>100,0</b>	<b>8 047</b>	<b>7 593</b>	<b>15 640</b>	<b>100,0</b>	<b>8 005</b>	<b>7 650</b>	<b>15 655</b>	<b>100,0</b>	<b>-12,8</b>	<b>0,1</b>
<b>Agricultura, pecuária, caça, floresta e pesca</b>	<b>325</b>	<b>107</b>	<b>432</b>	<b>2,4</b>	<b>378</b>	<b>96</b>	<b>474</b>	<b>3,0</b>	<b>353</b>	<b>97</b>	<b>450</b>	<b>2,9</b>	<b>4,2</b>	<b>-5,1</b>
<b>Indústria, energia e água e construção</b>	<b>3 628</b>	<b>733</b>	<b>4 361</b>	<b>24,3</b>	<b>2 605</b>	<b>597</b>	<b>3 202</b>	<b>20,5</b>	<b>2 579</b>	<b>604</b>	<b>3 183</b>	<b>20,3</b>	<b>-27,0</b>	<b>-0,6</b>
Indústrias extrativas	25	7	32	0,2	19	4	23	0,1	18	4	22	0,1	-31,3	-4,3
Indústrias alimentares das bebidas e do tabaco	240	271	511	2,8	202	223	425	2,7	205	230	435	2,8	-14,9	2,4
Fabricação de têxteis	8	81	89	0,5	4	65	69	0,4	3	67	70	0,4	-21,3	1,4
Indústria do vestuário	4	22	26	0,1	3	32	35	0,2	3	33	36	0,2	38,5	2,9
Indústria do couro e dos produtos do couro	-	3	3	0,0	-	2	2	0,0	-	2	2	0,0	-33,3	-
Indústria da madeira e da cortiça	77	16	93	0,5	53	13	66	0,4	50	13	63	0,4	-32,3	-4,5
Indústrias do papel, impressão e reprodução	33	18	51	0,3	32	14	46	0,3	33	14	47	0,3	-7,8	2,2
Fab. prod. petrol., quím., farmac., borracha e plástico	40	10	50	0,3	34	6	40	0,3	35	7	42	0,3	-16,0	5,0
Fab. de outros produtos minerais não metálicos	52	9	61	0,3	38	5	43	0,3	40	5	45	0,3	-26,2	4,7
Ind. metalúrgica de base e fab. produtos metálicos	104	20	124	0,7	80	15	95	0,6	73	15	88	0,6	-29,0	-7,4
Fab. eq. informático, elétrico, máq. e equip. n.e.	19	7	26	0,1	13	6	19	0,1	11	6	17	0,1	-34,6	-10,5
Fab. veic. automóveis e outro equip.de transporte	2	-	2	0,0	1	-	1	0,0	1	-	1	0,0	-50,0	-
Fab.mobiliário, repar. máq. e equip., e outras ind.transf.	39	18	57	0,3	34	14	48	0,3	37	14	51	0,3	-10,5	6,3
Eletricidade, gás e água, saneam., resid.e despoluição	82	29	111	0,6	102	19	121	0,8	96	19	115	0,7	3,6	-5,0
Construção	2 903	222	3 125	17,4	1 990	179	2 169	13,9	1 974	175	2 149	13,7	-31,2	-0,9
<b>Serviços</b>	<b>5 526</b>	<b>7 636</b>	<b>13 162</b>	<b>73,3</b>	<b>5 064</b>	<b>6 900</b>	<b>11 964</b>	<b>76,5</b>	<b>5 073</b>	<b>6 949</b>	<b>12 022</b>	<b>76,8</b>	<b>-8,7</b>	<b>0,5</b>
Comércio, manut. repar. veículos autom. e motoc.	272	67	339	1,9	197	54	251	1,6	201	56	257	1,6	-24,2	2,4
Comércio por grosso e a retalho	1 141	1 697	2 838	15,8	1 033	1 455	2 488	15,9	1 036	1 463	2 499	16,0	-11,9	0,4
Transportes e armazenagem	245	90	335	1,9	216	73	289	1,8	217	71	288	1,8	-14,0	-0,3
Alojamento, restauração e similares	1 167	1 816	2 983	16,6	1 031	1 641	2 672	17,1	1 049	1 624	2 673	17,1	-10,4	0,0
Atividades de informação e de comunicação	108	61	169	0,9	104	64	168	1,1	96	63	159	1,0	-5,9	-5,4
Atividades financeiras e de seguros	101	64	165	0,9	98	61	159	1,0	98	63	161	1,0	-2,4	1,3
Atividades imobiliárias, administ. e serviços apoio	590	840	1 430	8,0	488	712	1 200	7,7	490	722	1 212	7,7	-15,2	1,0
Atividades de consultoria, científicas, téc.e simil.	161	202	363	2,0	146	209	355	2,3	138	210	348	2,2	-4,1	-2,0
Admin. pública, educação, ativ. saúde e apoio social	821	1 079	1 900	10,6	870	1 060	1 930	12,3	877	1 064	1 941	12,4	2,2	0,6
Outras atividades de serviços	920	1 720	2 640	14,7	881	1 571	2 452	15,7	871	1 613	2 484	15,9	-5,9	1,3

**Distribuição Percentual do Desemprego Registrado (Novo Emprego) por Atividade Económica**





**QUADRO VI - DESEMPREGADOS INSCRITOS POR GRUPOS DE PROFISSÕES**  
Movimento ao longo dos meses

REGIÃO AUTÓNOMA DA MADEIRA

Grupos de Profissões - CPP/10	FEVEREIRO/17				JANEIRO/18				FEVEREIRO/18				Var. %	
	H	M	TOTAL	%	H	M	TOTAL	%	H	M	TOTAL	%	Mês homól.	Mês anter.
<b>Total</b>	<b>596</b>	<b>527</b>	<b>1 123</b>	<b>100,0</b>	<b>835</b>	<b>795</b>	<b>1 630</b>	<b>100,0</b>	<b>586</b>	<b>569</b>	<b>1 155</b>	<b>100,0</b>	<b>2,8</b>	<b>-29,1</b>
01 Oficiais das Forças Armadas	-	-	-	-	-	-	-	-	1	-	1	0,1	-	-
02 Sargentos das Forças Armadas	-	-	-	-	-	-	-	-	-	-	-	-	-	-
03 Outro pessoal das Forças Armadas	2	-	2	0,2	-	-	-	-	-	-	-	-	-100,0	-
11 Repres.do poder legislativo e de órgãos executivos, dirigentes sup. Adm.Pública, de org.espec., diretores e gestores de	-	-	-	-	-	1	1	0,1	3	1	4	0,3	-	300,0
12 Diretores de serviços administrativos e comerciais	-	1	1	0,1	1	-	1	0,1	1	-	1	0,1	-	-
13 Diretores de produção e de serviços especializados	1	1	2	0,2	1	-	1	0,1	1	-	1	0,1	-50,0	-
14 Diretores de hotelaria, restauração, comércio e de outros serviços	3	2	5	0,4	4	4	8	0,5	6	-	6	0,5	20,0	-25,0
21 Especialistas das ciências físicas, matemáticas, engenharias e técnicas afins	12	8	20	1,8	15	10	25	1,5	10	11	21	1,8	5,0	-16,0
22 Profissionais de saúde	-	3	3	0,3	2	4	6	0,4	1	8	9	0,8	200,0	50,0
23 Professores	1	8	9	0,8	-	9	9	0,6	4	11	15	1,3	66,7	66,7
24 Especialistas em finanças, contabilidade, org. administrativa, relações públ. e comerciais	6	10	16	1,4	7	13	20	1,2	7	10	17	1,5	6,3	-15,0
25 Especialistas em tecnologias de informação e comunicação (TIC)	3	1	4	0,4	6	-	6	0,4	-	-	-	-	-100,0	-100,0
26 Especialistas em assuntos jurídicos, sociais, artísticos e culturais	6	14	20	1,8	7	24	31	1,9	3	12	15	1,3	-25,0	-51,6
31 Técnicos e profissões das ciências e engenharia, de nível intermédio	11	-	11	1,0	17	1	18	1,1	9	1	10	0,9	-9,1	-44,4
32 Técnicos e profissionais, de nível intermédio da saúde	5	14	19	1,7	1	14	15	0,9	3	8	11	1,0	-42,1	-26,7
33 Técnicos de nível intermédio, das áreas financeira, administrativa e dos negócios	13	7	20	1,8	20	20	40	2,5	10	16	26	2,3	30,0	-35,0
34 Técnicos nível intermédio dos serviços jurídicos, sociais, desportivos, culturais e simil.	3	8	11	1,0	15	8	23	1,4	10	8	18	1,6	63,6	-21,7
35 Técnicos das tecnologias de informação e comunicação	7	-	7	0,6	11	3	14	0,9	3	1	4	0,3	-42,9	-71,4
41 Empregados de escritório, secretários em geral e operadores de processamento de dados	16	31	47	4,2	20	68	88	5,4	13	36	49	4,2	4,3	-44,3
42 Pessoal de apoio direto a clientes	17	15	32	2,8	24	37	61	3,7	10	20	30	2,6	-6,3	-50,8
43 Operadores de dados, de contabilidade, estatística, de serv. financ. e relac. com o registo	18	4	22	2,0	54	14	68	4,2	22	2	24	2,1	9,1	-64,7
44 Outro pessoal de apoio de tipo administrativo	-	-	-	-	-	-	-	-	1	-	1	0,1	-	-
51 Trabalhadores dos serviços pessoais	78	78	156	13,9	97	98	195	12,0	80	79	159	13,8	1,9	-18,5
52 Vendedores	37	107	144	12,8	65	162	227	13,9	63	138	201	17,4	39,6	-11,5
53 Trabalhadores dos cuidados pessoais e similares	-	31	31	2,8	3	58	61	3,7	1	41	42	3,6	35,5	-31,1
54 Pessoal dos serviços de proteção e segurança	7	-	7	0,6	13	1	14	0,9	10	1	11	1,0	57,1	-21,4
61 Agricultores e trab. qualificados da agricultura e prod. animal, orientados para o mercado	21	2	23	2,0	15	-	15	0,9	6	1	7	0,6	-69,6	-53,3
62 Trab. qualificados da floresta, pesca e caça, orientados para o mercado	6	-	6	0,5	28	-	28	1,7	9	-	9	0,8	50,0	-67,9
63 Agricultores, criadores de animais, pescadores, caçadores e coletores, de subsistência	-	1	1	0,1	2	-	2	0,1	2	-	2	0,2	100,0	-
71 Trabalhadores qualificados da construção e similares, exceto electricista	84	-	84	7,5	93	-	93	5,7	77	1	78	6,8	-7,1	-16,1
72 Trabalhadores qualificados da metalurgia, metalomecânica e simil.	28	-	28	2,5	20	-	20	1,2	25	-	25	2,2	-10,7	25,0
73 Trab. qualificados da impressão, fabrico de instrum. precisão, joalheiros, artesãos e simil.	-	-	-	-	3	-	3	0,2	-	-	-	-	-	-100,0
74 Trabalhadores qualificados em eletricidade e em eletrónica	16	-	16	1,4	12	-	12	0,7	11	-	11	1,0	-31,3	-8,3
75 Trabalhadores da transf. alimentos, da madeira, do vestuário e outras ind. e artesanato	20	10	30	2,7	36	18	54	3,3	21	5	26	2,3	-13,3	-51,9
81 Operadores de instalações fixas e máquinas	5	2	7	0,6	6	18	24	1,5	1	5	6	0,5	-14,3	-75,0
82 Trabalhadores da montagem	1	-	1	0,1	-	-	-	-	2	-	2	0,2	100,0	-
83 Condutores de veiculos e operadores de equipamentos móveis	44	-	44	3,9	64	-	64	3,9	38	1	39	3,4	-11,4	-39,1
91 Trabalhadores de limpeza	9	129	138	12,3	19	154	173	10,6	16	113	129	11,2	-6,5	-25,4
92 Trabalhadores não qualificados da agricultura, produção animal, pesca e floresta	1	-	1	0,1	-	-	-	-	2	-	2	0,2	100,0	-
93 Trabalhadores não qualificados da ind. extrativa, construção, ind. transf. e transportes	45	13	58	5,2	65	23	88	5,4	38	8	46	4,0	-20,7	-47,7
94 Assistentes na preparação de refeições	28	22	50	4,5	43	30	73	4,5	39	27	66	5,7	32,0	-9,6
95 Vendedores ambulantes (exceto de alimentos) e prestadores de serviços na rua	-	-	-	-	-	-	-	-	-	-	-	-	-	-
96 Trabalhadores dos resíduos e de outros serviços elementares	42	5	47	4,2	46	3	49	3,0	27	4	31	2,7	-34,0	-36,7

**QUADRO VII - DESEMPREGADOS INSCRITOS (NOVO EMPREGO) POR ATIVIDADE ECONÓMICA**  
Movimento ao longo dos meses

REGIÃO AUTÓNOMA DA MADEIRA

Atividade Económica - CAE / Rev.3	FEVEREIRO/17				JANEIRO/18				FEVEREIRO/18				Var. %	
	H	M	TOTAL	%	H	M	TOTAL	%	H	M	TOTAL	%	Mês homól.	Mês anter.
<b>Total</b>	<b>529</b>	<b>460</b>	<b>989</b>	<b>100,0</b>	<b>757</b>	<b>702</b>	<b>1 459</b>	<b>100,0</b>	<b>525</b>	<b>506</b>	<b>1 031</b>	<b>100,0</b>	<b>4,2</b>	<b>-29,3</b>
<b>Agricultura, pecuária, caça, floresta e pesca</b>	<b>12</b>	<b>1</b>	<b>13</b>	<b>1,3</b>	<b>41</b>	<b>6</b>	<b>47</b>	<b>3,2</b>	<b>14</b>	<b>5</b>	<b>19</b>	<b>1,8</b>	<b>46,2</b>	<b>-59,6</b>
<b>Indústria, energia e água e construção</b>	<b>161</b>	<b>28</b>	<b>189</b>	<b>19,1</b>	<b>204</b>	<b>43</b>	<b>247</b>	<b>16,9</b>	<b>135</b>	<b>28</b>	<b>163</b>	<b>15,8</b>	<b>-13,8</b>	<b>-34,0</b>
Indústrias extrativas	-	1	1	0,1	-	-	-	-	-	-	-	-	-100,0	-
Indústrias alimentares das bebidas e do tabaco	18	13	31	3,1	28	21	49	3,4	18	15	33	3,2	6,5	-32,7
Fabricação de têxteis	-	1	1	0,1	-	1	1	0,1	-	3	3	0,3	200,0	200,0
Indústria do vestuário	-	1	1	0,1	1	5	6	0,4	-	2	2	0,2	100,0	-66,7
Indústria do couro e dos produtos do couro	-	2	2	0,2	-	-	-	-	-	-	-	-	-100,0	-
Indústria da madeira e da cortiça	1	-	1	0,1	6	1	7	0,5	2	-	2	0,2	100,0	-71,4
Indústrias do papel, impressão e reprodução	-	-	-	-	1	1	2	0,1	1	-	1	0,1	-	-50,0
Fab.prod. petrol., quím., farmac., borracha e plástico	4	-	4	0,4	3	1	4	0,3	1	-	1	0,1	-75,0	-75,0
Fab. de outros produtos minerais não metálicos	-	1	1	0,1	2	-	2	0,1	4	-	4	0,4	300,0	100,0
Ind. metalúrgica de base e fab. produtos metálicos	6	-	6	0,6	6	1	7	0,5	1	1	2	0,2	-66,7	-71,4
Fab. eq. informático, elétrico, máq. e equip. n.e.	-	-	-	-	-	-	-	-	-	-	-	-	-	-
Fab. veíc. automóveis e outro equip.de transporte	-	-	-	-	-	-	-	-	-	-	-	-	-	-
Fab.mobiliário, repar. máq. e equip., e outras ind.transf.	1	1	2	0,2	3	-	3	0,2	2	1	3	0,3	50,0	-
Eletricidade, gás e água, saneam., resid.e despoluição	3	1	4	0,4	8	2	10	0,7	4	-	4	0,4	-	-60,0
Construção	128	7	135	13,7	146	10	156	10,7	102	6	108	10,5	-20,0	-30,8
<b>Serviços</b>	<b>356</b>	<b>431</b>	<b>787</b>	<b>79,6</b>	<b>512</b>	<b>653</b>	<b>1165</b>	<b>79,8</b>	<b>376</b>	<b>473</b>	<b>849</b>	<b>82,3</b>	<b>7,9</b>	<b>-27,1</b>
Comércio, manut. repar. veículos autom. e motoc.	17	2	19	1,9	13	3	16	1,1	13	2	15	1,5	-21,1	-6,3
Comércio por grosso e a retalho	66	95	161	16,3	104	144	248	17,0	88	102	190	18,4	18,0	-23,4
Transportes e armazenagem	12	5	17	1,7	18	3	21	1,4	12	3	15	1,5	-11,8	-28,6
Alojamento, restauração e similares	106	104	210	21,2	142	178	320	21,9	114	119	233	22,6	11,0	-27,2
Atividades de informação e de comunicação	5	2	7	0,7	8	5	13	0,9	2	2	4	0,4	-42,9	-69,2
Atividades financeiras e de seguros	5	3	8	0,8	3	2	5	0,3	3	4	7	0,7	-12,5	40,0
Atividades imobiliárias, administ. e dos serviços apoio	50	55	105	10,6	56	85	141	9,7	45	58	103	10,0	-1,9	-27,0
Atividades de consultoria, científicas, técnicas e simil.	10	6	16	1,6	37	33	70	4,8	4	18	22	2,1	37,5	-68,6
Admin. pública, educação, ativ. saúde e apoio social	19	39	58	5,9	23	60	83	5,7	20	55	75	7,3	29,3	-9,6
Outras atividades de serviços	66	120	186	18,8	108	140	248	17,0	75	110	185	17,9	-0,5	-25,4





**QUADRO VIII - DESEMPREGADOS INSCRITOS POR MOTIVO DE INSCRIÇÃO**  
Movimento ao longo do mês

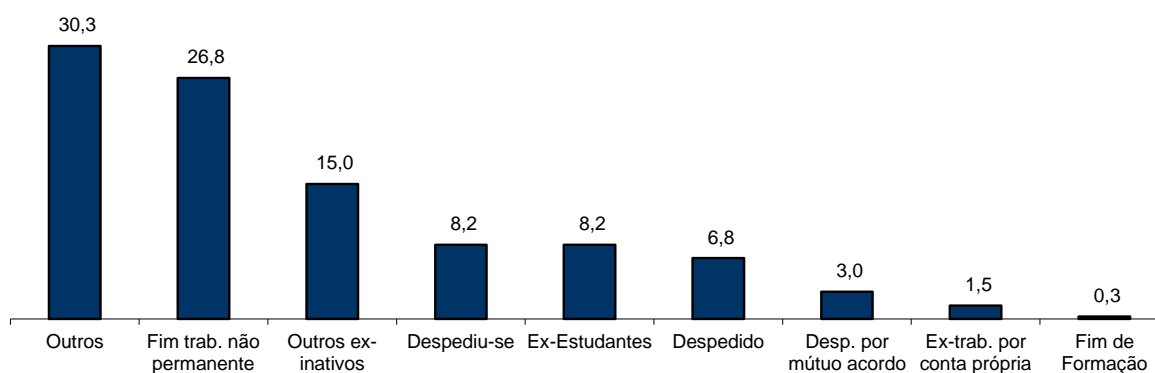
REGIÃO AUTÓNOMA DA MADEIRA

MOTIVOS DE INSCRIÇÃO	H	M	TOTAL	%
<b>Total</b>	<b>586</b>	<b>569</b>	<b>1 155</b>	<b>100,0</b>
Ex-Estudantes	45	50	95	8,2
Fim de Formação	3	-	3	0,3
Despedido	38	40	78	6,8
Despediu-se	44	51	95	8,2
Despedimento por mútuo acordo	9	26	35	3,0
Fim de trabalho não permanente	150	159	309	26,8
Ex-trabalhador por conta própria	11	6	17	1,5
Outros ex-inativos *	91	82	173	15,0
Outros **	195	155	350	30,3

\* Outros ex-inativos - inclui ex-domésticas, reformados e indivíduos em situação de inatividade que decidiram procurar um emprego por conta de outrem.

\*\* Outros - inclui reinscrições após anulações por falta à conv/controlo, ex-emigrantes e beneficiários de prestações de desemprego no espaço europeu.

**Distribuição Percentual dos Desempregados Inscritos por Motivos de Inscrição**



## QUADRO IX - OFERTAS DE EMPREGO POR GRUPOS DE PROFISSÕES

Movimento ao longo dos meses

REGIÃO AUTÓNOMA DA MADEIRA

Grupos de Profissões - CPP/10	FEVEREIRO/17		JANEIRO/18		FEVEREIRO/18		Var. %	
	V.A.	%	V.A.	%	V.A.	%	Mês homól.	Mês anter.
<b>Total</b>	<b>273</b>	<b>100,0</b>	<b>294</b>	<b>100,0</b>	<b>223</b>	<b>100,0</b>	<b>-18,3</b>	<b>-24,1</b>
01 Oficiais das Forças Armadas	-	-	-	-	-	-	-	-
02 Sargentos das Forças Armadas	-	-	-	-	-	-	-	-
03 Outro pessoal das Forças Armadas	-	-	-	-	-	-	-	-
11 Repres.do poder legislativo e de órgãos executivos, dirigentes sup. Adm.Pública, de org.espec., diretores e gestores de empresas	-	-	-	-	-	-	-	-
12 Diretores de serviços administrativos e comerciais	-	-	-	-	-	-	-	-
13 Diretores de produção e de serviços especializados	-	-	-	-	-	-	-	-
14 Diretores de hotelaria, restauração, comércio e de outros serviços	1	0,4	40	13,6	31	13,9	3000,0	-22,5
21 Especialistas das ciências físicas, matemáticas, engenharias e técnicas afins	5	1,8	10	3,4	14	6,3	180,0	40,0
22 Profissionais de saúde	2	0,7	3	1,0	3	1,3	50,0	-
23 Professores	-	-	3	1,0	3	1,3	-	-
24 Especialistas em finanças, contabilidade, org. administrativa, relações púb. e comerciais	4	1,5	5	1,7	3	1,3	-25,0	-40,0
25 Especialistas em tecnologias de informação e comunicação (TIC)	3	1,1	-	-	4	1,8	33,3	-
26 Especialistas em assuntos jurídicos, sociais, artísticos e culturais	1	0,4	1	0,3	2	0,9	100,0	100,0
31 Técnicos e profissões das ciências e engenharia, de nível intermédio	1	0,4	4	1,4	-	-	-100,0	-100,0
32 Técnicos e profissionais, de nível intermédio da saúde	12	4,4	2	0,7	7	3,1	-41,7	250,0
33 Técnicos de nível intermédio, das áreas financeira, administrativa e dos negócios	8	2,9	9	3,1	10	4,5	25,0	11,1
34 Técnicos nível intermédio dos serviços jurídicos, sociais, desportivos, culturais e simil.	3	1,1	2	0,7	1	0,4	-66,7	-50,0
35 Técnicos das tecnologias de informação e comunicação	2	0,7	2	0,7	1	0,4	-50,0	-50,0
41 Empregados de escritório, secretários em geral e operadores de processamento de dados	10	3,7	14	4,8	14	6,3	40,0	-
42 Pessoal de apoio direto a clientes	13	4,8	11	3,7	6	2,7	-53,8	-45,5
43 Operadores de dados, de contabilidade, estatística, de serv. financ. e relac. com o registo	9	3,3	6	2,0	3	1,3	-66,7	-50,0
44 Outro pessoal de apoio de tipo administrativo	-	-	-	-	-	-	-	-
51 Trabalhadores dos serviços pessoais	89	32,6	60	20,4	51	22,9	-42,7	-15,0
52 Vendedores	24	8,8	23	7,8	7	3,1	-70,8	-69,6
53 Trabalhadores dos cuidados pessoais e similares	1	0,4	1	0,3	-	-	-100,0	-100,0
54 Pessoal dos serviços de proteção e segurança	1	0,4	2	0,7	1	0,4	-	-50,0
61 Agricultores e trab. qualificados da agricultura e prod. animal, orientados para o mercado	2	0,7	2	0,7	3	1,3	50,0	50,0
62 Trab. qualificados da floresta, pesca e caça, orientados para o mercado	1	0,4	5	1,7	-	-	-100,0	-100,0
63 Agricultores, criadores de animais, pescadores, caçadores e coletores, de subsistência	-	-	-	-	-	-	-	-
71 Trabalhadores qualificados da construção e similares, exceto eletricitista	12	4,4	13	4,4	13	5,8	8,3	-
72 Trabalhadores qualificados da metalurgia, metalomecânica e similares	9	3,3	15	5,1	9	4,0	-	-40,0
73 Trab. qualificados da impressão, fabrico de instrum. precisão, joalheiros, artesãos e simil.	1	0,4	3	1,0	-	-	-100,0	-100,0
74 Trabalhadores qualificados em eletricidade e em eletrónica	4	1,5	7	2,4	4	1,8	-	-42,9
75 Trabalhadores da transf. alimentos, da madeira, do vestuário e outras ind. e artesanato	6	2,2	11	3,7	6	2,7	-	-45,5
81 Operadores de instalações fixas e máquinas	4	1,5	2	0,7	2	0,9	-50,0	-
82 Trabalhadores da montagem	-	-	-	-	1	0,4	-	-
83 Condutores de veículos e operadores de equipamentos móveis	2	0,7	5	1,7	2	0,9	-	-60,0
91 Trabalhadores de limpeza	21	7,7	9	3,1	8	3,6	-61,9	-11,1
92 Trabalhadores não qualificados da agricultura, produção animal, pesca e floresta	5	1,8	3	1,0	2	0,9	-60,0	-33,3
93 Trabalhadores não qualificados da ind. extrativa, construção, ind. transf. e transportes	5	1,8	10	3,4	2	0,9	-60,0	-80,0
94 Assistentes na preparação de refeições	10	3,7	9	3,1	5	2,2	-50,0	-44,4
95 Vendedores ambulantes (exceto de alimentos) e prestadores de serviços na rua	-	-	-	-	-	-	-	-
96 Trabalhadores dos resíduos e de outros serviços elementares	2	0,7	2	0,7	5	2,2	150,0	150,0

## QUADRO X - OFERTAS DE EMPREGO POR ATIVIDADE ECONÓMICA

Movimento ao longo dos meses

REGIÃO AUTÓNOMA DA MADEIRA

Atividade Económica - CAE / Rev.3	FEVEREIRO/17		JANEIRO/18		FEVEREIRO/18		Var. %	
	V.A.	%	V.A.	%	V.A.	%	Mês homól.	Mês anter.
<b>Total</b>	<b>273</b>	<b>100,0</b>	<b>294</b>	<b>100,0</b>	<b>223</b>	<b>100,0</b>	<b>-18,3</b>	<b>-24,1</b>
<b>Agricultura, pecuária, caça, floresta e pesca</b>	<b>2</b>	<b>0,7</b>	<b>7</b>	<b>2,4</b>	<b>1</b>	<b>0,4</b>	<b>-50,0</b>	<b>-85,7</b>
<b>Indústria, energia e água e construção</b>	<b>42</b>	<b>15,4</b>	<b>65</b>	<b>22,1</b>	<b>33</b>	<b>14,8</b>	<b>-21,4</b>	<b>-49,2</b>
Indústrias extrativas	-	-	1	0,3	1	0,4	-	-
Indústrias alimentares das bebidas e do tabaco	10	3,7	14	4,8	5	2,2	-50,0	-64,3
Fabricação de têxteis	2	0,7	-	-	-	-	-100,0	-
Indústria do vestuário	-	-	-	-	-	-	-	-
Indústria do couro e dos produtos do couro	-	-	-	-	-	-	-	-
Indústria da madeira e da cortiça	2	0,7	1	0,3	-	-	-100,0	-100,0
Indústrias do papel, impressão e reprodução	1	0,4	5	1,7	1	0,4	-	-80,0
Fab.prod. petrol., quím., farmac., borracha e plástico	4	1,5	5	1,7	-	-	-100,0	-100,0
Fab. de outros produtos minerais não metálicos	1	0,4	1	0,3	2	0,9	100,0	100,0
Ind. metalúrgica de base e fab. produtos metálicos	2	0,7	7	2,4	1	0,4	-50,0	-85,7
Fab. eq. informático, elétrico, máq. e equip. n.e.	-	-	-	-	-	-	-	-
Fab. veic. automóveis e outro equip.de transporte	-	-	-	-	-	-	-	-
Fab.mobiliário, repar. máq. e equip., e outras ind.transf.	3	1,1	4	1,4	1	0,4	-66,7	-75,0
Eletricidade, gás e água, saneam., resíd.e despoluição	1	0,4	1	0,3	1	0,4	-	-
Construção	16	5,9	26	8,8	21	9,4	31,3	-19,2
<b>Serviços</b>	<b>229</b>	<b>83,9</b>	<b>222</b>	<b>75,5</b>	<b>189</b>	<b>84,8</b>	<b>-17,5</b>	<b>-14,9</b>
Comércio, manut. repar. veículos autom. e motoc.	10	3,7	11	3,7	17	7,6	70,0	54,5
Comércio por grosso e a retalho	49	17,9	38	12,9	26	11,7	-46,9	-31,6
Transportes e armazenagem	1	0,4	3	1,0	-	-	-100,0	-100,0
Alojamento, restauração e similares	104	38,1	88	29,9	65	29,1	-37,5	-26,1
Atividades de informação e de comunicação	5	1,8	8	2,7	8	3,6	60,0	-
Atividades financeiras e de seguros	-	-	1	0,3	2	0,9	-	100,0
Atividades imobiliárias, administ. e dos serviços apoio	9	3,3	21	7,1	19	8,5	111,1	-9,5
Atividades de consultoria, científicas, técnicas e simil.	10	3,7	10	3,4	14	6,3	40,0	40,0
Admin. pública, educação, ativ. saúde e apoio social	17	6,2	17	5,8	16	7,2	-5,9	-5,9
Outras atividades de serviços	24	8,8	25	8,5	22	9,9	-8,3	-12,0

## QUADRO XI - OFERTAS DE EMPREGO POR GRUPOS DE PROFISSÕES

Situação no fim dos meses

REGIÃO AUTÓNOMA DA MADEIRA

Grupos de Profissões - CPP/10	FEVEREIRO/17		JANEIRO/18		FEVEREIRO/18		Var. %	
	V.A.	%	V.A.	%	V.A.	%	Mês homól.	Mês anter.
<b>Total</b>	<b>389</b>	<b>100,0</b>	<b>425</b>	<b>100,0</b>	<b>341</b>	<b>100,0</b>	<b>-12,3</b>	<b>-19,8</b>
01 Oficiais das Forças Armadas	-	-	-	-	-	-	-	-
02 Sargentos das Forças Armadas	-	-	-	-	-	-	-	-
03 Outro pessoal das Forças Armadas	-	-	-	-	-	-	-	-
11 Repres.do poder legislativo e de órgãos executivos, dirigentes sup. Adm.Pública, de org.espec., diretores e gestores de empresas	-	-	-	-	-	-	-	-
12 Diretores de serviços administrativos e comerciais	1	0,3	1	0,2	1	0,3		
13 Diretores de produção e de serviços especializados	-	-	-	-	-	-	-	-
14 Diretores de hotelaria, restauração, comércio e de outros serviços	3	0,8	-	-	-	-	-100,0	-
21 Especialistas das ciências físicas, matemáticas, engenharias e técnicas afins	8	2,1	18	4,2	19	5,6	137,5	5,6
22 Profissionais de saúde	1	0,3	4	0,9	4	1,2	300,0	
23 Professores	1	0,3	4	0,9	4	1,2	300,0	
24 Especialistas em finanças, contabilidade, org. administrativa, relações púb. e comerciais	6	1,5	11	2,6	9	2,6	50,0	-18,2
25 Especialistas em tecnologias de informação e comunicação (TIC)	2	0,5	1	0,2	4	1,2	100,0	300,0
26 Especialistas em assuntos jurídicos, sociais, artísticos e culturais	-	-	-	-	1	0,3	-	-
31 Técnicos e profissões das ciências e engenharia, de nível intermédio	4	1,0	8	1,9	2	0,6	-50,0	-75,0
32 Técnicos e profissionais, de nível intermédio da saúde	9	2,3	3	0,7	6	1,8	-33,3	100,0
33 Técnicos de nível intermédio, das áreas financeira, administrativa e dos negócios	16	4,1	9	2,1	12	3,5	-25,0	33,3
34 Técnicos nível intermédio dos serviços jurídicos, sociais, desportivos, culturais e simil.	4	1,0	-	-	-	-	-100,0	-
35 Técnicos das tecnologias de informação e comunicação	2	0,5	2	0,5	3	0,9	50,0	50,0
41 Empregados de escritório, secretários em geral e operadores de processamento de dados	12	3,1	13	3,1	12	3,5		-7,7
42 Pessoal de apoio direto a clientes	13	3,3	12	2,8	8	2,3	-38,5	-33,3
43 Operadores de dados, de contabilidade, estatística, de serv. financ. e relac. com o registo	6	1,5	4	0,9	3	0,9	-50,0	-25,0
44 Outro pessoal de apoio de tipo administrativo	-	-	-	-	-	-	-	-
51 Trabalhadores dos serviços pessoais	143	36,8	125	29,4	104	30,5	-27,3	-16,8
52 Vendedores	44	11,3	34	8,0	22	6,5	-50,0	-35,3
53 Trabalhadores dos cuidados pessoais e similares	3	0,8	2	0,5	1	0,3	-66,7	-50,0
54 Pessoal dos serviços de proteção e segurança	1	0,3	2	0,5	2	0,6	100,0	
61 Agricultores e trab. qualificados da agricultura e prod. animal, orientados para o mercado	1	0,3	6	1,4	6	1,8	500,0	
62 Trab. qualificados da floresta, pesca e caça, orientados para o mercado	1	0,3	5	1,2	1	0,3		-80,0
63 Agricultores, criadores de animais, pescadores, caçadores e coletores, de subsistência	-	-	-	-	-	-	-	-
71 Trabalhadores qualificados da construção e similares, exceto eletricitista	17	4,4	33	7,8	25	7,3	47,1	-24,2
72 Trabalhadores qualificados da metalurgia, metalomecânica e similares	10	2,6	31	7,3	20	5,9	100,0	-35,5
73 Trab. qualificados da impressão, fabrico de instrum. precisão, joalheiros, artesãos e simil.	-	-	4	0,9	2	0,6	-	-50,0
74 Trabalhadores qualificados em eletricidade e em eletrónica	4	1,0	16	3,8	10	2,9	150,0	-37,5
75 Trabalhadores da transf. alimentos, da madeira, do vestuário e outras ind. e artesanato	12	3,1	29	6,8	18	5,3	50,0	-37,9
81 Operadores de instalações fixas e máquinas	1	0,3	1	0,2	2	0,6	100,0	100,0
82 Trabalhadores da montagem	-	-	-	-	1	0,3	-	-
83 Condutores de veículos e operadores de equipamentos móveis	4	1,0	5	1,2	3	0,9	-25,0	-40,0
91 Trabalhadores de limpeza	31	8,0	9	2,1	6	1,8	-80,6	-33,3
92 Trabalhadores não qualificados da agricultura, produção animal, pesca e floresta	1	0,3	3	0,7	2	0,6	100,0	-33,3
93 Trabalhadores não qualificados da ind. extrativa, construção, ind. transf. e transportes	8	2,1	11	2,6	8	2,3		-27,3
94 Assistentes na preparação de refeições	17	4,4	9	2,1	12	3,5	-29,4	33,3
95 Vendedores ambulantes (exceto de alimentos) e prestadores de serviços na rua	-	-	-	-	-	-	-	-
96 Trabalhadores dos resíduos e de outros serviços elementares	3	0,8	10	2,4	8	2,3	166,7	-20,0

## QUADRO XII - OFERTAS DE EMPREGO POR ATIVIDADE ECONÓMICA

Situação no fim dos meses

REGIÃO AUTÓNOMA DA MADEIRA

Atividade Económica - CAE / Rev.3	FEVEREIRO/17		JANEIRO/18		FEVEREIRO/18		Var. %	
	V.A.	%	V.A.	%	V.A.	%	Mês homól.	Mês anter.
<b>Total</b>	<b>389</b>	<b>100,0</b>	<b>425</b>	<b>100,0</b>	<b>341</b>	<b>100,0</b>	<b>-12,3</b>	<b>-19,8</b>
<b>Agricultura, pecuária, caça, floresta e pesca</b>	<b>1</b>	<b>0,3</b>	<b>7</b>	<b>1,6</b>	<b>1</b>	<b>0,3</b>	-	-85,7
<b>Indústria, energia e água e construção</b>	<b>49</b>	<b>12,6</b>	<b>117</b>	<b>27,5</b>	<b>84</b>	<b>24,6</b>	<b>71,4</b>	<b>-28,2</b>
Indústrias extrativas	-	-	3	0,7	-	-	-	-100,0
Indústrias alimentares das bebidas e do tabaco	13	3,3	23	5,4	15	4,4	15,4	-34,8
Fabricação de têxteis	2	0,5	-	-	-	-	-100,0	-
Indústria do vestuário	-	-	-	-	-	-	-	-
Indústria do couro e dos produtos do couro	-	-	-	-	-	-	-	-
Indústria da madeira e da cortiça	2	0,5	5	1,2	1	0,3	-50,0	-80,0
Indústrias do papel, impressão e reprodução	-	-	5	1,2	1	0,3	-	-80,0
Fab. prod. petrol., quím., farmac., borracha e plástico	3	0,8	6	1,4	4	1,2	33,3	-33,3
Fab. de outros produtos minerais não metálicos	-	-	4	0,9	4	1,2	-	-
Ind. metalúrgica de base e fab. produtos metálicos	2	0,5	9	2,1	6	1,8	200,0	-33,3
Fab. eq. informático, elétrico, máq. e equip. n.e.	-	-	-	-	-	-	-	-
Fab. veic. automóveis e outro equip.de transporte	-	-	-	-	-	-	-	-
Fab.mobiliário, repar. máq. e equip., e outras ind.transf.	3	0,8	4	0,9	3	0,9	-	-25,0
Eletricidade, gás e água, saneam., resid.e despoluição	2	0,5	1	0,2	2	0,6	-	100,0
Construção	22	5,7	57	13,4	48	14,1	118,2	-15,8
<b>Serviços</b>	<b>339</b>	<b>87,1</b>	<b>301</b>	<b>70,8</b>	<b>256</b>	<b>75,1</b>	<b>-24,5</b>	<b>-15,0</b>
Comércio, manut. repar. veículos autom. e motoc.	16	4,1	19	4,5	17	5,0	6,3	-10,5
Comércio por grosso e a retalho	70	18,0	56	13,2	39	11,4	-44,3	-30,4
Transportes e armazenagem	-	-	1	0,2	1	0,3	-	-
Alojamento, restauração e similares	160	41,1	129	30,4	111	32,6	-30,6	-14,0
Atividades de informação e de comunicação	6	1,5	3	0,7	8	2,3	33,3	166,7
Atividades financeiras e de seguros	2	0,5	-	-	1	0,3	-50,0	-
Atividades imobiliárias, administ. e dos serviços apoio	22	5,7	47	11,1	28	8,2	27,3	-40,4
Atividades de consultoria, científicas, técnicas e simil.	12	3,1	8	1,9	12	3,5	-	50,0
Admin. pública, educação, ativ. saúde e apoio social	18	4,6	15	3,5	17	5,0	-5,6	13,3
Outras atividades de serviços	33	8,5	23	5,4	22	6,5	-33,3	-4,3

## QUADRO XIII - COLOCAÇÕES EFECTUADAS POR GRUPOS DE PROFISSÕES

Movimento ao longo dos meses

REGIÃO AUTÓNOMA DA MADEIRA

Grupos de Profissões - CPP/10	FEVEREIRO/17				JANEIRO/18				FEVEREIRO/18				Var. %	
	H	M	TOTAL	%	H	M	TOTAL	%	H	M	TOTAL	%	Mês homól.	Mês anter.
<b>Total</b>	<b>83</b>	<b>69</b>	<b>152</b>	<b>100,0</b>	<b>68</b>	<b>74</b>	<b>142</b>	<b>100,0</b>	<b>82</b>	<b>79</b>	<b>161</b>	<b>100,0</b>	<b>5,9</b>	<b>13,4</b>
01 Oficiais das Forças Armadas	-	-	-	-	-	-	-	-	-	-	-	-	-	-
02 Sargentos das Forças Armadas	-	-	-	-	-	-	-	-	-	-	-	-	-	-
03 Outro pessoal das Forças Armadas	-	-	-	-	-	-	-	-	-	-	-	-	-	-
11 Repres.do poder legislativo e de órgãos executivos, dirigentes sup. Adm.Pública, de org.espec., diretores e gestores de empresas	-	-	-	-	-	-	-	-	-	-	-	-	-	-
12 Diretores de serviços administrativos e comerciais	-	-	-	-	-	-	-	-	-	-	-	-	-	-
13 Diretores de produção e de serviços especializados	-	-	-	-	-	-	-	-	-	-	-	-	-	-
14 Diretores de hotelaria, restauração, comércio e de outros serviços	-	-	-	-	14	18	32	22,5	17	13	30	18,6	-	-6,3
21 Especialistas das ciências físicas, matemáticas, engenharias e técnicas afins	4	1	5	3,3	2	1	3	2,1	6	1	7	4,3	40,0	133,3
22 Profissionais de saúde	1	1	2	1,3	-	3	3	2,1	1	5	6	3,7	200,0	100,0
23 Professores	-	-	-	-	-	-	-	-	-	2	2	1,2	-	-
24 Especialistas em finanças, contabilidade, org. administrativa, relações púb. e comerciais	-	3	3	2,0	1	1	2	1,4	-	-	-	-	-100,0	-100,0
25 Especialistas em tecnologias de informação e comunicação (TIC)	2	-	2	1,3	-	-	-	-	1	-	1	0,6	-50,0	-
26 Especialistas em assuntos jurídicos, sociais, artísticos e culturais	-	1	1	0,7	-	1	1	0,7	-	2	2	1,2	100,0	100,0
31 Técnicos e profissões das ciências e engenharia, de nível intermédio	-	-	-	-	-	-	-	-	1	-	1	0,6	-	-
32 Técnicos e profissionais, de nível intermédio da saúde	-	7	7	4,6	-	-	-	-	2	16	18	11,2	157,1	-
33 Técnicos de nível intermédio, das áreas financeira, administrativa e dos negócios	3	2	5	3,3	4	-	4	2,8	3	-	3	1,9	-40,0	-25,0
34 Técnicos nível intermédio dos serviços jurídicos, sociais, desportivos, culturais e simil.	1	1	2	1,3	-	3	3	2,1	-	1	1	0,6	-50,0	-66,7
35 Técnicos das tecnologias de informação e comunicação	-	-	-	-	-	-	-	-	-	-	-	-	-	-
41 Empregados de escritório, secretários em geral e operadores de processamento de dados	5	6	11	7,2	3	6	9	6,3	3	7	10	6,2	-9,1	11,1
42 Pessoal de apoio direto a clientes	5	4	9	5,9	2	1	3	2,1	1	1	2	1,2	-77,8	-33,3
43 Operadores de dados, de contabilidade, estatística, de serv. financ. e relac. com o registo	5	-	5	3,3	2	-	2	1,4	3	-	3	1,9	-40,0	50,0
44 Outro pessoal de apoio de tipo administrativo	-	-	-	-	-	-	-	-	-	-	-	-	-	-
51 Trabalhadores dos serviços pessoais	17	23	40	26,3	8	14	22	15,5	11	11	22	13,7	-45,0	0,0
52 Vendedores	7	7	14	9,2	1	11	12	8,5	1	6	7	4,3	-50,0	-41,7
53 Trabalhadores dos cuidados pessoais e similares	-	3	3	2,0	1	3	4	2,8	-	-	-	-	-100,0	-100,0
54 Pessoal dos serviços de proteção e segurança	2	-	2	1,3	-	-	-	-	-	-	-	-	-100,0	-
61 Agricultores e trab. qualificados da agricultura e prod. animal, orientados para o mercado	3	-	3	2,0	2	-	2	1,4	1	-	1	0,6	-66,7	-50,0
62 Trab. qualificados da floresta, pesca e caça, orientados para o mercado	-	-	-	-	-	-	-	-	-	-	-	-	-	-
63 Agricultores, criadores de animais, pescadores, caçadores e coletores, de subsistência	-	-	-	-	-	-	-	-	-	-	-	-	-	-
71 Trabalhadores qualificados da construção e similares, exceto electricista	3	-	3	2,0	3	-	3	2,1	5	-	5	3,1	66,7	66,7
72 Trabalhadores qualificados da metalurgia, metalomecânica e simil.	5	-	5	3,3	9	-	9	6,3	6	-	6	3,7	20,0	-33,3
73 Trab. qualificados da impressão, fabrico de instrum. precisão, joalheiros, artesãos e simil.	1	-	1	0,7	-	-	-	-	2	-	2	1,2	100,0	-
74 Trabalhadores qualificados em electricidade e em eletrónica	4	-	4	2,6	4	-	4	2,8	3	-	3	1,9	-25,0	-25,0
75 Trabalhadores da transf. alimentos, da madeira, do vestuário e outras ind. e artesanato	-	1	1	0,7	-	2	2	1,4	2	1	3	1,9	200,0	50,0
81 Operadores de instalações fixas e máquinas	1	2	3	2,0	-	-	-	-	-	1	1	0,6	-66,7	-
82 Trabalhadores da montagem	-	-	-	-	-	-	-	-	-	-	-	-	-	-
83 Condutores de veículos e operadores de equipamentos móveis	1	-	1	0,7	3	-	3	2,1	3	-	3	1,9	200,0	0,0
91 Trabalhadores de limpeza	1	4	5	3,3	2	4	6	4,2	-	6	6	3,7	20,0	0,0
92 Trabalhadores não qualificados da agricultura, produção animal, pesca e floresta	5	-	5	3,3	1	-	1	0,7	4	3	7	4,3	40,0	600,0
93 Trabalhadores não qualificados da ind. extrativa, construção, ind. transf. e transportes	1	1	2	1,3	5	3	8	5,6	3	2	5	3,1	150,0	-37,5
94 Assistentes na preparação de refeições	3	1	4	2,6	1	3	4	2,8	-	-	-	-	-100,0	-100,0
95 Vendedores ambulantes (exceto de alimentos) e prestadores de serviços na rua	-	-	-	-	-	-	-	-	-	-	-	-	-	-
96 Trabalhadores dos resíduos e de outros serviços elementares	3	1	4	2,6	-	-	-	-	3	1	4	2,5	0,0	-



**QUADRO XIV - COLOCAÇÕES EFECTUADAS POR ATIVIDADE ECONÓMICA**  
Movimento ao longo dos meses

REGIÃO AUTÓNOMA DA MADEIRA

Actividade Económica - CAE / Rev.3	FEVEREIRO/17				JANEIRO/18				FEVEREIRO/18				Var. %	
	H	M	TOTAL	%	H	M	TOTAL	%	H	M	TOTAL	%	Mês homól.	Mês anter.
<b>Total</b>	<b>83</b>	<b>69</b>	<b>152</b>	<b>100,0</b>	<b>68</b>	<b>74</b>	<b>142</b>	<b>100,0</b>	<b>82</b>	<b>79</b>	<b>161</b>	<b>100,0</b>	<b>5,9</b>	<b>13,4</b>
<b>Agricultura, pecuária, caça, floresta e pesca</b>	<b>1</b>	<b>-</b>	<b>1</b>	<b>0,7</b>	<b>1</b>	<b>-</b>	<b>1</b>	<b>0,7</b>	<b>1</b>	<b>-</b>	<b>1</b>	<b>0,6</b>	<b>-</b>	<b>-</b>
<b>Indústria, energia e água e construção</b>	<b>17</b>	<b>10</b>	<b>27</b>	<b>17,8</b>	<b>19</b>	<b>6</b>	<b>25</b>	<b>17,6</b>	<b>18</b>	<b>2</b>	<b>20</b>	<b>12,4</b>	<b>-25,9</b>	<b>-20,0</b>
Indústrias extrativas	-	-	-	-	-	-	-	-	-	1	1	0,6	-	-
Indústrias alimentares das bebidas e do tabaco	2	6	8	5,3	3	5	8	5,6	3	-	3	1,9	-62,5	-62,5
Fabricação de têxteis	-	-	-	-	-	-	-	-	-	-	-	-	-	-
Indústria do vestuário	-	-	-	-	-	-	-	-	-	-	-	-	-	-
Indústria do couro e dos produtos do couro	-	-	-	-	-	-	-	-	-	-	-	-	-	-
Indústria da madeira e da cortiça	-	-	-	-	-	-	-	-	2	-	2	1,2	-	-
Indústrias do papel, impressão e reprodução	-	-	-	-	-	-	-	-	4	1	5	3,1	-	-
Fab.prod. petrol., quím., farmac., borracha e plástico	1	2	3	2,0	-	-	-	-	-	-	-	-	-100,0	-
Fab. de outros produtos minerais não metálicos	1	-	1	0,7	-	-	-	-	-	-	-	-	-100,0	-
Ind. metalúrgica de base e fab. produtos metálicos	1	-	1	0,7	3	-	3	2,1	-	-	-	-	-100,0	-100,0
Fab. eq. informático, elétrico, máq. e equip. n.e.	-	-	-	-	-	-	-	-	-	-	-	-	-	-
Fab. veíc. automóveis e outro equip.de transporte	-	-	-	-	-	-	-	-	-	-	-	-	-	-
Fab. mobiliário, repar. máq. e equip., e outras ind.transf.	2	1	3	2,0	-	-	-	-	-	-	-	-	-100,0	-
Eletricidade, gás e água, saneam., resid.e despoluição	1	-	1	0,7	-	-	-	-	-	-	-	-	-100,0	-
Construção	9	1	10	6,6	13	1	14	9,9	9	-	9	5,6	-10,0	-35,7
<b>Serviços</b>	<b>65</b>	<b>59</b>	<b>124</b>	<b>81,6</b>	<b>48</b>	<b>68</b>	<b>116</b>	<b>81,7</b>	<b>63</b>	<b>77</b>	<b>140</b>	<b>87,0</b>	<b>12,9</b>	<b>20,7</b>
Comércio, manut. repar. veículos autom. e motoc.	9	-	9	5,9	7	-	7	4,9	8	-	8	5,0	-11,1	14,3
Comércio por grosso e a retalho	19	8	27	17,8	10	15	25	17,6	17	13	30	18,6	11,1	20,0
Transportes e armazenagem	2	-	2	1,3	1	1	2	1,4	-	-	-	-	-100,0	-100,0
Alojamento, restauração e similares	20	21	41	27,0	10	21	31	21,8	16	17	33	20,5	-19,5	6,5
Atividades de informação e de comunicação	2	1	3	2,0	2	3	5	3,5	-	2	2	1,2	-33,3	-60,0
Atividades financeiras e de seguros	-	-	-	-	1	1	2	1,4	1	-	1	0,6	-	-50,0
Atividades imobiliárias, administ. e dos serviços apoio	2	3	5	3,3	3	6	9	6,3	9	3	12	7,5	140,0	33,3
Atividades de consultoria, científicas, técnicas e simil.	5	4	9	5,9	4	4	8	5,6	4	5	9	5,6	-	12,5
Admin. pública, educação, ativ. saúde e apoio social	2	12	14	9,2	3	9	12	8,5	4	27	31	19,3	121,4	158,3
Outras atividades de serviços	4	10	14	9,2	7	8	15	10,6	4	10	14	8,7	-	-6,7



**CONCEITOS E DEFINIÇÕES:**

**PEDIDOS DE EMPREGO** - Total de pessoas com idade igual ou superior a 16 anos (salvaguardando as reservas previstas na lei), inscritas no Centro de Emprego para obter um emprego por conta de outrem.

**Subdividem-se nas categorias:**

**DESEMPREGADOS/DESEMPREGO REGISTADO** - Candidatos inscritos que não têm trabalho, procuram um emprego como trabalhador por conta de outrem, estão imediatamente disponíveis e têm capacidade para trabalhar, dos quais:

**1º emprego:** nunca trabalharam,  
**Novo emprego:** já trabalharam.

**EMPREGADOS** - Candidatos inscritos que, tendo um emprego a tempo completo ou parcial pretendem mudar para outro emprego; (inclui candidatos na situação de suspensos temporariamente do trabalho, mas que mantêm um vínculo formal à empresa);

**OCUPADOS** - Candidatos inscritos a desenvolver uma atividade temporária, no âmbito da satisfação de necessidades coletivas, ao abrigo de um Programa Ocupacional de Emprego, a frequentar formação profissional ou integrado em medidas ativas de emprego, com exceção das medidas que visem a criação do próprio emprego ou de postos de trabalho, ou seja, que visem a integração direta no mercado de trabalho;

**INDISPONÍVEIS TEMPORARIAMENTE** - Candidatos inscritos que não reúnem as condições imediatas para o trabalho e apresentam indisponibilidade justificada.

**DESEMPREGADOS JOVENS** - Candidatos desempregados com menos de 25 anos de idade.

**DESEMPREGADOS ADULTOS** - Candidatos desempregados com 25 ou mais anos de idade.

**DESEMPREGADOS DE CURTA DURAÇÃO** - Candidatos inscritos como desempregados há menos de um ano.

**DESEMPREGADOS DE LONGA DURAÇÃO** - Candidatos inscritos como desempregados há um ano ou mais.

**OFERTAS DE EMPREGO** - Empregos disponíveis comunicados pelas entidades empregadoras ao Centro de Emprego.

**COLOCAÇÕES** - Ofertas de emprego satisfeitas, com candidatos apresentados pelo Centro de Emprego.

**AUTOCOLOCAÇÕES** - Obtenção, por iniciativa própria, de colocações profissionais.

As estatísticas dos **Pedidos** e **Ofertas de Emprego**, podem referir-se a:

**Situação no fim do mês** - Número de registos existentes no final do mês.

**Movimento ao longo do mês** - Número de registos durante o mês.

As estatísticas das **Colocações** referem-se apenas ao movimento ao longo do mês.

**CLASSIFICAÇÕES UTILIZADAS:**

**Classificação Portuguesa das Profissões - 2010** - 14ª Deliberação da secção permanente de coordenação estatística do Conselho Superior de Estatística - Instituto Nacional de Estatística, I.P. (DR, IIª Série, nº106 de 01/06/2010).

**Classificação Portuguesa das Atividades Económicas – CAE - Rev. 3** (D.L. 381/2007, de 14/11).



**SINAIS CONVENCIONAIS:**

- ... Confidencial
- Resultado nulo
- x Dado não disponível
- \* Dado retificado
- 0 Dado inferior a metade da unidade utilizada

**SIGLAS**

<b>H</b>	Total no sexo masculino
<b>M</b>	Total no sexo feminino
<b>&lt; 25 anos</b>	Menores de 25 anos
<b>&gt;= 25 anos</b>	Com 25 anos ou mais
<b>&lt; 1 ano</b>	Há menos de 1 ano
<b>&gt;= 1 ano</b>	Há 1 ano ou mais
<b>%</b>	Valor percentual

## FICHA TÉCNICA

### Edição

Secretaria Regional da Inclusão e Assuntos Sociais  
Instituto de Emprego da Madeira, IP-RAM  
Rua da Boa Viagem, nº 36  
9060 - 027 Funchal  
Tel.: 291 213 260 /1  
Fax: 291 220 014  
E-mail: [emprego@iem.madeira.gov.pt](mailto:emprego@iem.madeira.gov.pt)  
Site: [www.iem.madeira.gov.pt](http://www.iem.madeira.gov.pt)

### Coordenação e Conceção Gráfica

Direção de Planeamento e Promoção de Emprego  
Gabinete de Planeamento e Estatística

**Formato:** Publicação em suporte eletrónico

**Periodicidade:** Mensal

**Data de edição:** Março de 2018