

SÍNTESE - INDICADORES DO MERCADO DE EMPREGO

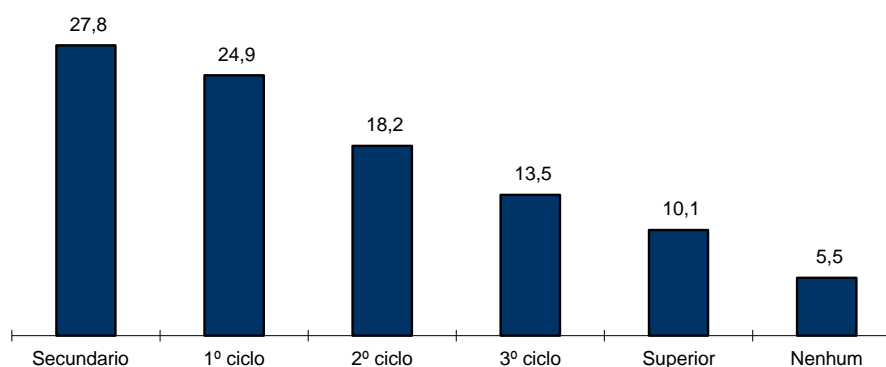
REGIÃO AUTÓNOMA DA MADEIRA

	ABRIL/17		MARÇO/18		ABRIL/18		VARIACÃO %	
	V.A.	%	V.A.	%	V.A.	%	Mês Homólogo	Mês Anterior
DESEMPREGO REGISTRADO	19 124	100,0	17 265	100,0	17 217	100,0	-10,0	-0,3
Homens	9 867	51,6	8 696	50,4	8 572	49,8	-13,1	-1,4
Mulheres	9 257	48,4	8 569	49,6	8 645	50,2	-6,6	0,9
< 25 anos de idade	2 166	11,3	1 974	11,4	1 959	11,4	-9,6	-0,8
Homens	1 059		935		927		-12,5	-0,9
Mulheres	1 107		1 039		1 032		-6,8	-0,7
>= 25 anos de idade	16 958	88,7	15 291	88,6	15 258	88,6	-10,0	-0,2
Homens	8 808		7 761		7 645		-13,2	-1,5
Mulheres	8 150		7 530		7 613		-6,6	1,1
< 1 ano de inscrição	8 151	42,6	8 088	46,8	8 001	46,5	-1,8	-1,1
Homens	4 077		3 992		3 875		-5,0	-2,9
Mulheres	4 074		4 096		4 126		1,3	0,7
>= 1 ano de inscrição	10 973	57,4	9 177	53,2	9 216	53,5	-16,0	0,4
Homens	5 790		4 704		4 697		-18,9	-0,1
Mulheres	5 183		4 473		4 519		-12,8	1,0
Primeiro Emprego	1 877	9,8	1 454	8,4	1 371	8,0	-27,0	-5,7
Novo Emprego	17 247	90,2	15 811	91,6	15 846	92,0	-8,1	0,2
Atividades económicas		100,0		100,0		100,0		
Agric.,pecuária,caça, silvíc.e pesca	361	2,1	402	2,5	335	2,1	-7,2	-16,7
Indústria,energia e água e construção	4 104	23,8	3 224	20,4	3 212	20,3	-21,7	-0,4
Serviços	12 782	74,1	12 185	77,1	12 299	77,6	-3,8	0,9
Nível de Instrução								
Nenhum Nível de Instrução	1 111	5,8	935	5,4	952	5,5	-14,3	1,8
Básico - 1º Ciclo	4 698	24,6	4 279	24,8	4 290	24,9	-8,7	0,3
Básico - 2º Ciclo	3 805	19,9	3 244	18,8	3 129	18,2	-17,8	-3,5
Básico - 3º Ciclo	2 978	15,6	2 325	13,5	2 321	13,5	-22,1	-0,2
Secundário	4 700	24,6	4 737	27,4	4 782	27,8	1,7	0,9
Superior	1 832	9,6	1 745	10,1	1 743	10,1	-4,9	-0,1
PROCURA DE EMPREGO AO LONGO DO MÊS								
Desempregados	888	100,0	1 233	100,0	1 121	100,0	26,2	-9,1
Homens	413	46,5	622	50,4	541	48,3	31,0	-13,0
Mulheres	475	53,5	611	49,6	580	51,7	22,1	-5,1
Primeiro Emprego	132	14,9	147	11,9	131	11,7	-0,8	-10,9
Novo Emprego	756	85,1	1 086	88,1	990	88,3	31,0	-8,8
OFERTAS DE EMPREGO								
Recebidas ao longo do mês	229		265		265		15,7	0,0
Permanecem no fim do mês	449		332		301		-33,0	-9,3
AJUSTAMENTO DO MERCADO DE EMPREGO								
Autocolocações	745		468		514		-31,0	9,8
Colocações	102		167		200		96,1	19,8

**QUADRO I - DESEMPREGO REGISTRADO POR NÍVEL DE INSTRUÇÃO SEGUNDO O GRUPO ETÁRIO E O TEMPO DE INSCRIÇÃO**

REGIÃO AUTÓNOMA DA MADEIRA

HOMENS / MULHERES	< 25 ANOS			≥ 25 ANOS			TOTAL
	TOTAL	< 1ANO	≥1ANO	TOTAL	< 1ANO	≥1ANO	
Total	1 959	1 436	523	15 258	6 565	8 693	17 217
Nenhum Nível de Instrução	3	2	1	949	272	677	952
Básico - 1º Ciclo	44	30	14	4 246	1 480	2 766	4 290
Básico - 2º Ciclo	184	123	61	2 945	1 289	1 656	3 129
Básico - 3º Ciclo	410	300	110	1 911	971	940	2 321
Secundário	1 083	820	263	3 699	1 930	1 769	4 782
Superior	235	161	74	1 508	623	885	1 743
HOMENS							
Total	927	672	255	7 645	3 203	4 442	8 572
Nenhum Nível de Instrução	1	0	1	597	172	425	598
Básico - 1º Ciclo	27	20	7	2 344	793	1 551	2 371
Básico - 2º Ciclo	118	81	37	1 575	696	879	1 693
Básico - 3º Ciclo	230	173	57	1 022	528	494	1 252
Secundário	489	358	131	1 517	772	745	2 006
Superior	62	40	22	590	242	348	652
MULHERES							
Total	1 032	764	268	7 613	3 362	4 251	8 645
Nenhum Nível de Instrução	2	2	0	352	100	252	354
Básico - 1º Ciclo	17	10	7	1 902	687	1 215	1 919
Básico - 2º Ciclo	66	42	24	1 370	593	777	1 436
Básico - 3º Ciclo	180	127	53	889	443	446	1 069
Secundário	594	462	132	2 182	1 158	1 024	2 776
Superior	173	121	52	918	381	537	1 091

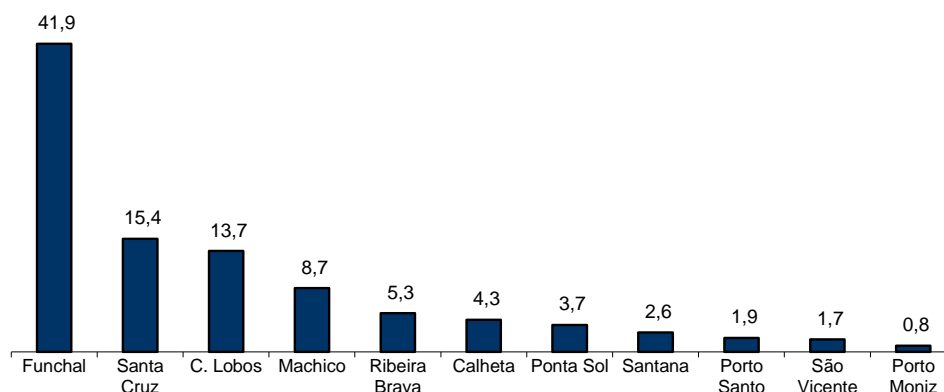
Distribuição Percentual do Desemprego Registrado por Nível de Instrução

QUADRO II - DESEMPREGO REGISTRADO POR CONCELHOS SEGUNDO O GRUPO ETÁRIO E O TEMPO DE INSCRIÇÃO

REGIÃO AUTÓNOMA DA MADEIRA

HOMENS / MULHERES	< 25 ANOS			≥ 25 ANOS			TOTAL
	TOTAL	< 1ANO	≥1ANO	TOTAL	< 1ANO	≥1ANO	
Total	1 959	1 436	523	15 258	6 565	8 693	17 217
Calheta	103	77	26	645	269	376	748
Câmara de Lobos	343	257	86	2 017	934	1 083	2 360
Funchal	710	536	174	6 504	2 780	3 724	7 214
Machico	194	130	64	1 297	494	803	1 491
Ponta do Sol	99	70	29	532	280	252	631
Porto Moniz	9	9	0	133	59	74	142
Ribeira Brava	109	82	27	800	361	439	909
Santa Cruz	291	213	78	2 356	1 019	1 337	2 647
Santana	35	20	15	420	125	295	455
São Vicente	36	17	19	255	84	171	291
Porto Santo	30	25	5	299	160	139	329
HOMENS							
Total	927	672	255	7 645	3 203	4 442	8 572
Calheta	54	39	15	319	136	183	373
Câmara de Lobos	158	117	41	1 073	469	604	1 231
Funchal	345	257	88	3 239	1 350	1 889	3 584
Machico	87	53	34	642	244	398	729
Ponta do Sol	47	35	12	243	132	111	290
Porto Moniz	4	4	0	84	31	53	88
Ribeira Brava	51	39	12	426	181	245	477
Santa Cruz	130	95	35	1 114	491	623	1 244
Santana	14	9	5	206	53	153	220
São Vicente	20	8	12	147	48	99	167
Porto Santo	17	16	1	152	68	84	169
MULHERES							
Total	1 032	764	268	7 613	3 362	4 251	8 645
Calheta	49	38	11	326	133	193	375
Câmara de Lobos	185	140	45	944	465	479	1 129
Funchal	365	279	86	3 265	1 430	1 835	3 630
Machico	107	77	30	655	250	405	762
Ponta do Sol	52	35	17	289	148	141	341
Porto Moniz	5	5	0	49	28	21	54
Ribeira Brava	58	43	15	374	180	194	432
Santa Cruz	161	118	43	1 242	528	714	1 403
Santana	21	11	10	214	72	142	235
São Vicente	16	9	7	108	36	72	124
Porto Santo	13	9	4	147	92	55	160

Distribuição Percentual do Desemprego Registrado por Concelhos

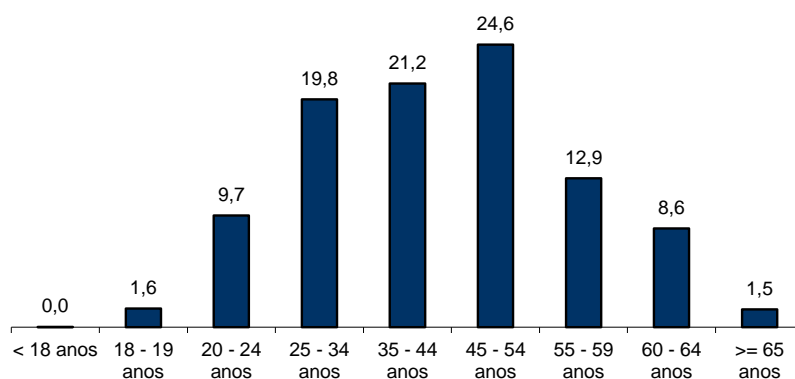


QUADRO III - DESEMPREGO REGISTRADO POR GRUPO ETÁRIO SEGUNDO O TEMPO DE INSCRIÇÃO

REGIÃO AUTÓNOMA DA MADEIRA

HOMENS / MULHERES	TEMPO DE INSCRIÇÃO						TOTAL
	< 1MÊS	1 - 2 MESES	3 - 5 MESES	6 - 11 MESES	12 - 23 MESES	>= 24 MESES	
Total	1 104	2 045	2 296	2 556	2 579	6 637	17 217
< 18 anos	1	2	1	-	-	-	4
18 - 19 anos	45	73	79	59	25	-	281
20 - 24 anos	205	341	291	339	289	209	1 674
25 - 34 anos	294	468	591	604	611	841	3 409
35 - 44 anos	240	484	525	552	579	1268	3 648
45 - 54 anos	196	436	486	530	557	2023	4 228
55 - 59 anos	73	161	205	281	293	1215	2 228
60 - 64 anos	44	68	104	165	183	915	1 479
>= 65 anos	6	12	14	26	42	166	266
HOMENS							
Total	535	1 018	1 133	1 189	1 226	3 471	8 572
< 18 anos	1	1	1	-	-	-	3
18 - 19 anos	28	45	37	27	14	-	151
20 - 24 anos	96	166	126	144	137	104	773
25 - 34 anos	130	219	259	259	258	374	1 499
35 - 44 anos	126	245	263	248	263	588	1 733
45 - 54 anos	96	230	263	264	275	1091	2 219
55 - 59 anos	35	75	120	156	154	697	1 237
60 - 64 anos	20	30	53	77	101	530	811
>= 65 anos	3	7	11	14	24	87	146
MULHERES							
Total	569	1 027	1 163	1 367	1 353	3 166	8 645
< 18 anos	-	1	-	-	-	-	1
18 - 19 anos	17	28	42	32	11	-	130
20 - 24 anos	109	175	165	195	152	105	901
25 - 34 anos	164	249	332	345	353	467	1 910
35 - 44 anos	114	239	262	304	316	680	1 915
45 - 54 anos	100	206	223	266	282	932	2 009
55 - 59 anos	38	86	85	125	139	518	991
60 - 64 anos	24	38	51	88	82	385	668
>= 65 anos	3	5	3	12	18	79	120

Distribuição Percentual do Desemprego Registrado por Grupos Etários





QUADRO IV - DESEMPREGO REGISTRADO POR GRUPOS DE PROFISSÕES
Situação no fim dos meses

REGIÃO AUTÓNOMA DA MADEIRA

Grupos de Profissões - CPP/10	ABRIL/17				MARÇO/18				ABRIL/18				Var. %	
	H	M	TOTAL	%	H	M	TOTAL	%	H	M	TOTAL	%	Mês homól.	Mês anter.
Total	9 867	9 257	19 124	100,0	8 696	8 569	17 265	100,0	8 572	8 645	17 217	100,0	-10,0	-0,3
01 Oficiais das Forças Armadas	4	1	5	0,0	3	1	4	0,0	3	2	5	0,0	-	25,0
02 Sargentos das Forças Armadas	-	-	-	-	-	-	-	-	-	-	-	-	-	-
03 Outro pessoal das Forças Armadas	19	-	19	0,1	14	-	14	0,1	12	-	12	0,1	-36,8	-14,3
11 Repres.do poder legislativo e de órgãos executivos, dirigentes sup. Adm.Pública, de org.espec., diretores e gestores de empresas	9	2	11	0,1	12	4	16	0,1	12	3	15	0,1	36,4	-6,3
12 Diretores de serviços administrativos e comerciais	31	14	45	0,2	33	17	50	0,3	35	16	51	0,3	13,3	2,0
13 Diretores de produção e de serviços especializados	17	8	25	0,1	17	8	25	0,1	17	9	26	0,2	4,0	4,0
14 Diretores de hotelaria, restauração, comércio e de outros serviços	77	36	113	0,6	89	37	126	0,7	90	37	127	0,7	12,4	0,8
21 Especialistas das ciências físicas, matemáticas, engenharias e técnicas afins	247	159	406	2,1	217	146	363	2,1	218	162	380	2,2	-6,4	4,7
22 Profissionais de saúde	26	74	100	0,5	34	77	111	0,6	31	66	97	0,6	-3,0	-12,6
23 Professores	48	179	227	1,2	55	163	218	1,3	49	166	215	1,2	-5,3	-1,4
24 Especialistas em finanças, contabilidade, org. administrativa, relações púb. e comerciais	120	183	303	1,6	114	171	285	1,7	112	169	281	1,6	-7,3	-1,4
25 Especialistas em tecnologias de informação e comunicação (TIC)	56	15	71	0,4	68	14	82	0,5	73	15	88	0,5	23,9	7,3
26 Especialistas em assuntos jurídicos, sociais, artísticos e culturais	128	286	414	2,2	105	265	370	2,1	110	271	381	2,2	-8,0	3,0
31 Técnicos e prof. das ciências e engenharia, de nível intermédio	273	37	310	1,6	222	19	241	1,4	224	20	244	1,4	-21,3	1,2
32 Técnicos e profissionais, de nível intermédio da saúde	48	136	184	1,0	41	125	166	1,0	48	135	183	1,1	-0,5	10,2
33 Técnicos de nível intermédio, das áreas financeira, administrativa e dos negócios	265	179	444	2,3	242	186	428	2,5	245	188	433	2,5	-2,5	1,2
34 Técnicos nível intermédio dos serviços jurídicos, sociais, desportivos, culturais e simil.	135	125	260	1,4	142	123	265	1,5	148	134	282	1,6	8,5	6,4
35 Técnicos das tecnologias de informação e comunicação	157	17	174	0,9	115	20	135	0,8	114	23	137	0,8	-21,3	1,5
41 Empregados de escritório, secretários em geral e operadores de processamento de dados	334	849	1 183	6,2	291	786	1 077	6,2	282	790	1 072	6,2	-9,4	-0,5
42 Pessoal de apoio direto a clientes	198	310	508	2,7	210	277	487	2,8	192	272	464	2,7	-8,7	-4,7
43 Operadores de dados, de contabilidade, estatística, de serv. financ. e relac. com o registo	260	53	313	1,6	263	69	332	1,9	267	67	334	1,9	6,7	0,6
44 Outro pessoal de apoio de tipo administrativo	22	10	32	0,2	17	14	31	0,2	21	12	33	0,2	3,1	6,5
51 Trabalhadores dos serviços pessoais	629	955	1 584	8,3	618	768	1 386	8,0	603	758	1 361	7,9	-14,1	-1,8
52 Vendedores	520	1 453	1 973	10,3	507	1 414	1 921	11,1	526	1 431	1 957	11,4	-0,8	1,9
53 Trabalhadores dos cuidados pessoais e similares	34	570	604	3,2	32	506	538	3,1	36	536	572	3,3	-5,3	6,3
54 Pessoal dos serviços de proteção e segurança	185	12	197	1,0	150	14	164	0,9	147	15	162	0,9	-17,8	-1,2
61 Agricultores e trab. qualificados da agricultura e prod. animal, orientados para o mercado	306	41	347	1,8	256	32	288	1,7	253	34	287	1,7	-17,3	-0,3
62 Trab. qualificados da floresta, pesca e caça, orientados para o mercado	88	-	88	0,5	175	1	176	1,0	108	1	109	0,6	23,9	-38,1
63 Agricultores, criadores de animais, pescadores, caçadores e coletores, de subsistência	38	10	48	0,3	29	10	39	0,2	31	10	41	0,2	-14,6	5,1
71 Trabalhadores qualificados da construção e similares, exceto eletricista	1 511	-	1 511	7,9	1 116	1	1 117	6,5	1 088	1	1 089	6,3	-27,9	-2,5
72 Trabalhadores qualificados da metalurgia, metalomecânica e simil.	388	2	390	2,0	311	1	312	1,8	303	1	304	1,8	-22,1	-2,6
73 Trab. qualificados da impressão, fabrico de instrum. precisão, joalheiros, artesãos e simil.	30	12	42	0,2	35	12	47	0,3	35	10	45	0,3	7,1	-4,3
74 Trabalhadores qualificados em eletricidade e em eletrónica	231	2	233	1,2	159	2	161	0,9	164	2	166	1,0	-28,8	3,1
75 Trabalhadores da transf. alimentos, da madeira, do vestuário e outras ind. e artesanato	209	185	394	2,1	201	181	382	2,2	204	181	385	2,2	-2,3	0,8
81 Operadores de instalações fixas e máquinas	56	94	150	0,8	57	91	148	0,9	55	85	140	0,8	-6,7	-5,4
82 Trabalhadores da montagem	7	-	7	0,0	6	-	6	0,0	6	-	6	0,0	-14,3	-
83 Condutores de veículos e operadores de equipamentos móveis	849	13	862	4,5	718	10	728	4,2	696	11	707	4,1	-18,0	-2,9
91 Trabalhadores de limpeza	264	2 476	2 740	14,3	219	2 256	2 475	14,3	202	2 257	2 459	14,3	-10,3	-0,6
92 Trabalhadores não qualificados da agricultura, produção animal, pesca e floresta	28	11	39	0,2	26	8	34	0,2	25	7	32	0,2	-17,9	-5,9
93 Trabalhadores não qualificados da ind. extrativa, construção, ind. transf. e transportes	942	227	1 169	6,1	719	219	938	5,4	731	220	951	5,5	-18,6	1,4
94 Assistentes na preparação de refeições	282	397	679	3,6	283	396	679	3,9	276	402	678	3,9	-0,1	-0,1
95 Vendedores ambulantes (exceto de alimentos) e prestadores de serviços na rua	6	2	8	0,0	5	2	7	0,0	5	2	7	0,0	-12,5	-
96 Trabalhadores dos resíduos e de outros serviços elementares	790	122	912	4,8	770	123	893	5,2	775	124	899	5,2	-1,4	0,7

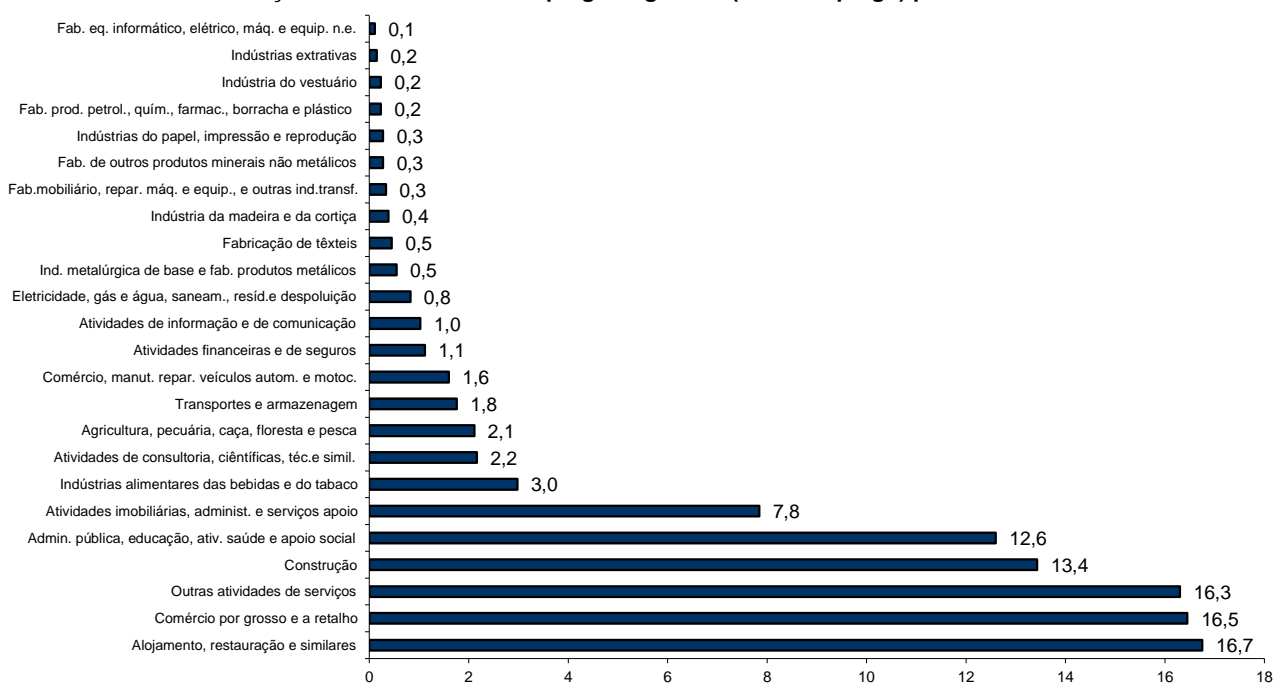
QUADRO V - DESEMPREGO REGISTRADO (NOVO EMPREGO) POR ATIVIDADE ECONÓMICA

Situação no fim dos meses

REGIÃO AUTÓNOMA DA MADEIRA

Atividade Económica - CAE / Rev.3	ABRIL/17				MARÇO/18				ABRIL/18				Var. %	
	H	M	TOTAL	%	H	M	TOTAL	%	H	M	TOTAL	%	Mês homól.	Mês anter.
Total	9 018	8 229	17 247	100,0	8 059	7 752	15 811	100,0	7 945	7 901	15 846	100,0	-8,1	0,2
Agricultura, pecuária, caça, floresta e pesca	250	111	361	2,1	307	95	402	2,5	236	99	335	2,1	-7,2	-16,7
Indústria, energia e água e construção	3 405	699	4 104	23,8	2 601	623	3 224	20,4	2 564	648	3 212	20,3	-21,7	-0,4
Indústrias extrativas	26	5	31	0,2	19	4	23	0,1	20	4	24	0,2	-22,6	4,3
Indústrias alimentares das bebidas e do tabaco	221	261	482	2,8	214	242	456	2,9	218	254	472	3,0	-2,1	3,5
Fabricação de têxteis	8	81	89	0,5	3	66	69	0,4	4	68	72	0,5	-19,1	4,3
Indústria do vestuário	3	22	25	0,1	3	31	34	0,2	3	34	37	0,2	48,0	8,8
Indústria do couro e dos produtos do couro	-	2	2	0,0	-	2	2	0,0	-	2	2	0,0	-	-
Indústria da madeira e da cortiça	71	14	85	0,5	51	13	64	0,4	47	14	61	0,4	-28,2	-4,7
Indústrias do papel, impressão e reprodução	30	18	48	0,3	34	15	49	0,3	31	13	44	0,3	-8,3	-10,2
Fab. prod. petrol., quím., farmac., borracha e plástico	37	7	44	0,3	31	6	37	0,2	29	8	37	0,2	-15,9	-
Fab. de outros produtos minerais não metálicos	49	10	59	0,3	41	5	46	0,3	39	5	44	0,3	-25,4	-4,3
Ind. metalúrgica de base e fab. produtos metálicos	103	19	122	0,7	70	14	84	0,5	73	14	87	0,5	-28,7	3,6
Fab. eq. informático, elétrico, máq. e equip. n.e.	16	9	25	0,1	13	6	19	0,1	12	6	18	0,1	-28,0	-5,3
Fab. veic. automóveis e outro equip.de transporte	2	-	2	0,0	2	-	2	0,0	2	-	2	0,0	-	-
Fab.mobiliário, repar. máq. e equip., e outras ind.transf.	41	13	54	0,3	36	16	52	0,3	36	17	53	0,3	-1,9	1,9
Eletricidade, gás e água, saneam., resid.e despoluição	84	28	112	0,6	102	22	124	0,8	108	23	131	0,8	17,0	5,6
Construção	2 714	210	2 924	17,0	1 982	181	2 163	13,7	1 942	186	2 128	13,4	-27,2	-1,6
Serviços	5 363	7 419	12 782	74,1	5 151	7 034	12 185	77,1	5 145	7 154	12 299	77,6	-3,8	0,9
Comércio, manut. repar. veículos autom. e motoc.	263	58	321	1,9	214	53	267	1,7	208	46	254	1,6	-20,9	-4,9
Comércio por grosso e a retalho	1 133	1 694	2 827	16,4	1 041	1 525	2 566	16,2	1 058	1 549	2 607	16,5	-7,8	1,6
Transportes e armazenagem	222	90	312	1,8	214	72	286	1,8	213	66	279	1,8	-10,6	-2,4
Alojamento, restauração e similares	1 076	1 741	2 817	16,3	1 076	1 602	2 678	16,9	1 069	1 585	2 654	16,7	-5,8	-0,9
Atividades de informação e de comunicação	105	57	162	0,9	100	63	163	1,0	100	63	163	1,0	0,6	-
Atividades financeiras e de seguros	106	64	170	1,0	100	71	171	1,1	102	75	177	1,1	4,1	3,5
Atividades imobiliárias, administ. e serviços apoio	576	814	1 390	8,1	512	730	1 242	7,9	494	749	1 243	7,8	-10,6	0,1
Atividades de consultoria, científicas, téc.e simil.	146	192	338	2,0	138	208	346	2,2	127	216	343	2,2	1,5	-0,9
Admin. pública, educação, ativ. saúde e apoio social	835	1 011	1 846	10,7	894	1 093	1 987	12,6	897	1 099	1 996	12,6	8,1	0,5
Outras atividades de serviços	901	1 698	2 599	15,1	862	1 617	2 479	15,7	877	1 706	2 583	16,3	-0,6	4,2

Distribuição Percentual do Desemprego Registrado (Novo Emprego) por Atividade Económica





QUADRO VI - DESEMPREGADOS INSCRITOS POR GRUPOS DE PROFISSÕES
Movimento ao longo dos meses

REGIÃO AUTÓNOMA DA MADEIRA

Grupos de Profissões - CPP/10	ABRIL/17				MARÇO/18				ABRIL/18				Var. %	
	H	M	TOTAL	%	H	M	TOTAL	%	H	M	TOTAL	%	Mês homól.	Mês anter.
Total	413	475	888	100,0	622	611	1 233	100,0	541	580	1 121	100,0	26,2	-9,1
01 Oficiais das Forças Armadas	-	-	-	-	-	-	-	-	-	1	1	0,1	-	-
02 Sargentos das Forças Armadas	-	-	-	-	-	-	-	-	-	-	-	-	-	-
03 Outro pessoal das Forças Armadas	-	-	-	-	2	-	2	0,2	-	-	-	-	-	-100,0
11 Repres.do poder legislativo e de órgãos executivos, dirigentes sup. Adm.Pública, de org.espec., diretores e gestores de	1	-	1	0,1	-	-	-	-	1	-	1	0,1	-	-
12 Diretores de serviços administrativos e comerciais	3	-	3	0,3	-	-	-	-	2	-	2	0,2	-33,3	-
13 Diretores de produção e de serviços especializados	1	-	1	0,1	-	-	-	-	-	-	-	-	-100,0	-
14 Diretores de hotelaria, restauração, comércio e de outros serviços	2	3	5	0,6	5	2	7	0,6	6	1	7	0,6	40,0	-
21 Especialistas das ciências físicas, matemáticas, engenharias e técnicas afins	14	6	20	2,3	17	9	26	2,1	15	11	26	2,3	30,0	-
22 Profissionais de saúde	2	9	11	1,2	3	5	8	0,6	1	2	3	0,3	-72,7	-62,5
23 Professores	4	4	8	0,9	3	7	10	0,8	-	6	6	0,5	-25,0	-40,0
24 Especialistas em finanças, contabilidade, org. administrativa, relações públ. e comerciais	1	12	13	1,5	5	8	13	1,1	7	9	16	1,4	23,1	23,1
25 Especialistas em tecnologias de informação e comunicação (TIC)	3	1	4	0,5	12	1	13	1,1	3	1	4	0,4	-	-69,2
26 Especialistas em assuntos jurídicos, sociais, artísticos e culturais	5	16	21	2,4	3	9	12	1,0	9	13	22	2,0	4,8	83,3
31 Técnicos e profissões das ciências e engenharia, de nível intermédio	10	-	10	1,1	14	1	15	1,2	9	3	12	1,1	20,0	-20,0
32 Técnicos e profissionais, de nível intermédio da saúde	1	10	11	1,2	-	5	5	0,4	6	10	16	1,4	45,5	220,0
33 Técnicos de nível intermédio, das áreas financeira, administrativa e dos negócios	10	11	21	2,4	15	15	30	2,4	14	10	24	2,1	14,3	-20,0
34 Técnicos nível intermédio dos serviços jurídicos, sociais, desportivos, culturais e simil.	4	3	7	0,8	8	8	16	1,3	11	8	19	1,7	171,4	18,8
35 Técnicos das tecnologias de informação e comunicação	6	-	6	0,7	12	3	15	1,2	5	2	7	0,6	16,7	-53,3
41 Empregados de escritório, secretários em geral e operadores de processamento de dados	18	32	50	5,6	16	47	63	5,1	13	35	48	4,3	-4,0	-23,8
42 Pessoal de apoio direto a clientes	8	17	25	2,8	12	20	32	2,6	10	31	41	3,7	64,0	28,1
43 Operadores de dados, de contabilidade, estatística, de serv. financ. e relac. com o registo	15	-	15	1,7	24	2	26	2,1	20	2	22	2,0	46,7	-15,4
44 Outro pessoal de apoio de tipo administrativo	-	1	1	0,1	1	-	1	0,1	3	1	4	0,4	300,0	300,0
51 Trabalhadores dos serviços pessoais	54	64	118	13,3	78	88	166	13,5	70	72	142	12,7	20,3	-14,5
52 Vendedores	43	100	143	16,1	39	145	184	14,9	60	125	185	16,5	29,4	0,5
53 Trabalhadores dos cuidados pessoais e similares	1	31	32	3,6	1	38	39	3,2	4	41	45	4,0	40,6	15,4
54 Pessoal dos serviços de proteção e segurança	10	-	10	1,1	12	2	14	1,1	5	1	6	0,5	-40,0	-57,1
61 Agricultores e trab. qualificados da agricultura e prod. animal, orientados para o mercado	7	1	8	0,9	17	2	19	1,5	19	1	20	1,8	150,0	5,3
62 Trab. qualificados da floresta, pesca e caça, orientados para o mercado	2	-	2	0,2	15	-	15	1,2	10	-	10	0,9	400,0	-33,3
63 Agricultores, criadores de animais, pescadores, caçadores e coletores, de subsistência	2	-	2	0,2	1	2	3	0,2	4	1	5	0,4	150,0	66,7
71 Trabalhadores qualificados da construção e similares, exceto electricista	49	-	49	5,5	76	-	76	6,2	47	-	47	4,2	-4,1	-38,2
72 Trabalhadores qualificados da metalurgia, metalomecânica e simil.	20	-	20	2,3	23	-	23	1,9	18	-	18	1,6	-10,0	-21,7
73 Trab. qualificados da impressão, fabrico de instrum. precisão, joalheiros, artesãos e simil.	-	1	1	0,1	2	-	2	0,2	1	-	1	0,1	-	-50,0
74 Trabalhadores qualificados em eletricidade e em eletrónica	5	-	5	0,6	15	-	15	1,2	16	-	16	1,4	220,0	6,7
75 Trabalhadores da transf. alimentos, da madeira, do vestuário e outras ind. e artesanato	6	5	11	1,2	14	12	26	2,1	17	7	24	2,1	118,2	-7,7
81 Operadores de instalações fixas e máquinas	1	2	3	0,3	2	6	8	0,6	1	2	3	0,3	-	-62,5
82 Trabalhadores da montagem	2	-	2	0,2	-	-	-	-	1	-	1	0,1	-50,0	-
83 Condutores de veiculos e operadores de equipamentos móveis	32	1	33	3,7	42	1	43	3,5	28	1	29	2,6	-12,1	-32,6
91 Trabalhadores de limpeza	15	109	124	14,0	16	128	144	11,7	7	128	135	12,0	8,9	-6,3
92 Trabalhadores não qualificados da agricultura, produção animal, pesca e floresta	-	1	1	0,1	2	-	2	0,2	1	-	1	0,1	-	-50,0
93 Trabalhadores não qualificados da ind. extrativa, construção, ind. transf. e transportes	28	10	38	4,3	59	16	75	6,1	39	14	53	4,7	39,5	-29,3
94 Assistentes na preparação de refeições	17	23	40	4,5	27	28	55	4,5	26	38	64	5,7	60,0	16,4
95 Vendedores ambulantes (exceto de alimentos) e prestadores de serviços na rua	-	-	-	-	-	-	-	-	-	-	-	-	-	-
96 Trabalhadores dos resíduos e de outros serviços elementares	11	2	13	1,5	29	1	30	2,4	32	3	35	3,1	169,2	16,7

QUADRO VII - DESEMPREGADOS INSCRITOS (NOVO EMPREGO) POR ATIVIDADE ECONÓMICA
Movimento ao longo dos meses

REGIÃO AUTÓNOMA DA MADEIRA

Atividade Económica - CAE / Rev.3	ABRIL/17				MARÇO/18				ABRIL/18				Var. %	
	H	M	TOTAL	%	H	M	TOTAL	%	H	M	TOTAL	%	Mês homól.	Mês anter.
Total	348	408	756	100,0	544	542	1 086	100,0	473	517	990	100,0	31,0	-8,8
Agricultura, pecuária, caça, floresta e pesca	8	2	10	1,3	25	5	30	2,8	18	4	22	2,2	120,0	-26,7
Indústria, energia e água e construção	86	30	116	15,3	148	36	184	16,9	104	30	134	13,5	15,5	-27,2
Indústrias extrativas	-	-	-	-	-	-	-	-	1	-	1	0,1	-	-
Indústrias alimentares das bebidas e do tabaco	6	11	17	2,2	13	24	37	3,4	16	16	32	3,2	88,2	-13,5
Fabricação de têxteis	-	4	4	0,5	-	1	1	0,1	1	2	3	0,3	-25,0	200,0
Indústria do vestuário	-	1	1	0,1	-	-	-	-	1	1	2	0,2	100,0	-
Indústria do couro e dos produtos do couro	-	-	-	-	-	-	-	-	-	-	-	-	-	-
Indústria da madeira e da cortiça	1	-	1	0,1	4	1	5	0,5	1	-	1	0,1	-	-80,0
Indústrias do papel, impressão e reprodução	-	-	-	-	-	-	-	-	-	-	-	-	-	-
Fab.prod. petrol., quím., farmac., borracha e plástico	1	-	1	0,1	1	-	1	0,1	1	1	2	0,2	100,0	100,0
Fab. de outros produtos minerais não metálicos	-	-	-	-	1	-	1	0,1	1	-	1	0,1	-	-
Ind. metalúrgica de base e fab. produtos metálicos	1	-	1	0,1	2	-	2	0,2	3	-	3	0,3	200,0	50,0
Fab. eq. informático, elétrico, máq. e equip. n.e.	-	1	1	0,1	1	-	1	0,1	-	-	-	-	-100,0	-100,0
Fab. veíc. automóveis e outro equip.de transporte	-	-	-	-	1	-	1	0,1	-	-	-	-	-	-100,0
Fab.mobiliário, repar. máq. e equip., e outras ind.transf.	3	-	3	0,4	-	2	2	0,2	-	-	-	-	-100,0	-100,0
Eletricidade, gás e água, saneam., resid.e despoluição	1	3	4	0,5	10	-	10	0,9	7	1	8	0,8	100,0	-20,0
Construção	73	10	83	11,0	115	8	123	11,3	72	9	81	8,2	-2,4	-34,1
Serviços	254	376	630	83,3	371	501	872	80,3	351	483	834	84,2	32,4	-4,4
Comércio, manut. repar. veículos autom. e motoc.	14	-	14	1,9	11	2	13	1,2	10	2	12	1,2	-14,3	-7,7
Comércio por grosso e a retalho	61	100	161	21,3	90	125	215	19,8	99	117	216	21,8	34,2	0,5
Transportes e armazenagem	12	7	19	2,5	12	2	14	1,3	8	3	11	1,1	-42,1	-21,4
Alojamento, restauração e similares	61	103	164	21,7	109	123	232	21,4	114	136	250	25,3	52,4	7,8
Atividades de informação e de comunicação	3	1	4	0,5	4	4	8	0,7	4	3	7	0,7	75,0	-12,5
Atividades financeiras e de seguros	4	3	7	0,9	3	10	13	1,2	2	5	7	0,7	-	-46,2
Atividades imobiliárias, administ. e dos serviços apoio	27	45	72	9,5	47	62	109	10,0	29	67	96	9,7	33,3	-11,9
Atividades de consultoria, científicas, técnicas e simil.	5	6	11	1,5	8	3	11	1,0	6	15	21	2,1	90,9	90,9
Admin. pública, educação, ativ. saúde e apoio social	28	37	65	8,6	19	57	76	7,0	15	25	40	4,0	-38,5	-47,4
Outras atividades de serviços	39	74	113	14,9	68	113	181	16,7	64	110	174	17,6	54,0	-3,9

QUADRO VIII - DESEMPREGADOS INSCRITOS POR MOTIVO DE INSCRIÇÃO
Movimento ao longo do mês

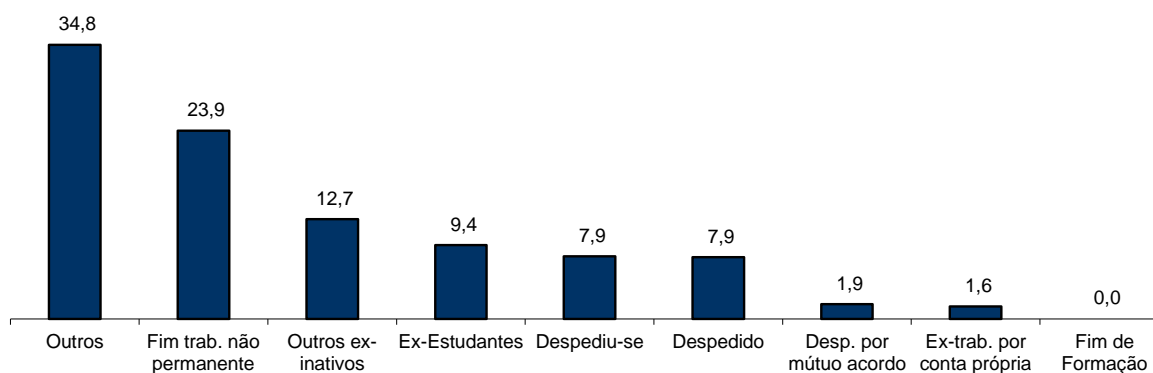
REGIÃO AUTÓNOMA DA MADEIRA

MOTIVOS DE INSCRIÇÃO	H	M	TOTAL	%
Total	541	580	1 121	100,0
Ex-Estudantes	60	45	105	9,4
Fim de Formação	-	-	-	-
Despedido	40	48	88	7,9
Despediu-se	40	49	89	7,9
Despedimento por mútuo acordo	9	12	21	1,9
Fim de trabalho não permanente	118	150	268	23,9
Ex-trabalhador por conta própria	11	7	18	1,6
Outros ex-inativos *	66	76	142	12,7
Outros **	197	193	390	34,8

* Outros ex-inativos - inclui ex-domésticas, reformados e indivíduos em situação de inatividade que decidiram procurar um emprego por conta de outrem.

** Outros - inclui reinscrições após anulações por falta à conv/controlo, ex-emigrantes e beneficiários de prestações de desemprego no espaço europeu.

Distribuição Percentual dos Desempregados Inscritos por Motivos de Inscrição



QUADRO IX - OFERTAS DE EMPREGO POR GRUPOS DE PROFISSÕES

Movimento ao longo dos meses

REGIÃO AUTÓNOMA DA MADEIRA

Grupos de Profissões - CPP/10	ABRIL/17		MARÇO/18		ABRIL/18		Var. %	
	V.A.	%	V.A.	%	V.A.	%	Mês homól.	Mês anter.
Total	229	100,0	265	100,0	265	100,0	15,7	-
01 Oficiais das Forças Armadas	-	-	-	-	-	-	-	-
02 Sargentos das Forças Armadas	-	-	-	-	-	-	-	-
03 Outro pessoal das Forças Armadas	-	-	-	-	-	-	-	-
11 Repres.do poder legislativo e de órgãos executivos, dirigentes sup. Adm.Pública, de org.espec., diretores e gestores de empresas	-	-	-	-	-	-	-	-
12 Diretores de serviços administrativos e comerciais	-	-	-	-	-	-	-	-
13 Diretores de produção e de serviços especializados	-	-	-	-	-	-	-	-
14 Diretores de hotelaria, restauração, comércio e de outros serviços	1	0,4	8	3,0	45	17,0	4400,0	462,5
21 Especialistas das ciências físicas, matemáticas, engenharias e técnicas afins	1	0,4	10	3,8	10	3,8	900,0	-
22 Profissionais de saúde	1	0,4	3	1,1	6	2,3	500,0	100,0
23 Professores	1	0,4	2	0,8	-	-	-100,0	-100,0
24 Especialistas em finanças, contabilidade, org. administrativa, relações púb. e comerciais	5	2,2	10	3,8	5	1,9	-	-50,0
25 Especialistas em tecnologias de informação e comunicação (TIC)	-	-	2	0,8	-	-	-	-100,0
26 Especialistas em assuntos jurídicos, sociais, artísticos e culturais	-	-	2	0,8	4	1,5	-	100,0
31 Técnicos e profissões das ciências e engenharia, de nível intermédio	-	-	4	1,5	1	0,4	-	-75,0
32 Técnicos e profissionais, de nível intermédio da saúde	2	0,9	1	0,4	2	0,8	-	100,0
33 Técnicos de nível intermédio, das áreas financeira, administrativa e dos negócios	7	3,1	7	2,6	6	2,3	-14,3	-14,3
34 Técnicos nível intermédio dos serviços jurídicos, sociais, desportivos, culturais e simil.	-	-	5	1,9	2	0,8	-	-60,0
35 Técnicos das tecnologias de informação e comunicação	-	-	2	0,8	2	0,8	-	-
41 Empregados de escritório, secretários em geral e operadores de processamento de dados	8	3,5	21	7,9	10	3,8	25,0	-52,4
42 Pessoal de apoio direto a clientes	6	2,6	5	1,9	18	6,8	200,0	260,0
43 Operadores de dados, de contabilidade, estatística, de serv. financ. e relac. com o registo	3	1,3	3	1,1	4	1,5	33,3	33,3
44 Outro pessoal de apoio de tipo administrativo	-	-	-	-	-	-	-	-
51 Trabalhadores dos serviços pessoais	84	36,7	55	20,8	66	24,9	-21,4	20,0
52 Vendedores	18	7,9	26	9,8	5	1,9	-72,2	-80,8
53 Trabalhadores dos cuidados pessoais e similares	2	0,9	1	0,4	6	2,3	200,0	500,0
54 Pessoal dos serviços de proteção e segurança	3	1,3	1	0,4	1	0,4	-66,7	-
61 Agricultores e trab. qualificados da agricultura e prod. animal, orientados para o mercado	3	1,3	3	1,1	-	-	-100,0	-100,0
62 Trab. qualificados da floresta, pesca e caça, orientados para o mercado	2	0,9	1	0,4	5	1,9	150,0	400,0
63 Agricultores, criadores de animais, pescadores, caçadores e coletores, de subsistência	-	-	-	-	1	0,4	-	-
71 Trabalhadores qualificados da construção e similares, exceto eletricitista	12	5,2	15	5,7	10	3,8	-16,7	-33,3
72 Trabalhadores qualificados da metalurgia, metalomecânica e similares	3	1,3	5	1,9	10	3,8	233,3	100,0
73 Trab. qualificados da impressão, fabrico de instrum. precisão, joalheiros, artesãos e simil.	-	-	-	-	1	0,4	-	-
74 Trabalhadores qualificados em eletricidade e em eletrónica	3	1,3	2	0,8	3	1,1	-	50,0
75 Trabalhadores da transf. alimentos, da madeira, do vestuário e outras ind. e artesanato	7	3,1	10	3,8	3	1,1	-57,1	-70,0
81 Operadores de instalações fixas e máquinas	-	-	-	-	2	0,8	-	-
82 Trabalhadores da montagem	-	-	-	-	-	-	-	-
83 Condutores de veículos e operadores de equipamentos móveis	6	2,6	8	3,0	5	1,9	-16,7	-37,5
91 Trabalhadores de limpeza	19	8,3	19	7,2	13	4,9	-31,6	-31,6
92 Trabalhadores não qualificados da agricultura, produção animal, pesca e floresta	1	0,4	1	0,4	-	-	-100,0	-100,0
93 Trabalhadores não qualificados da ind. extrativa, construção, ind. transf. e transportes	12	5,2	15	5,7	3	1,1	-75,0	-80,0
94 Assistentes na preparação de refeições	16	7,0	9	3,4	6	2,3	-62,5	-33,3
95 Vendedores ambulantes (exceto de alimentos) e prestadores de serviços na rua	-	-	-	-	-	-	-	-
96 Trabalhadores dos resíduos e de outros serviços elementares	3	1,3	9	3,4	10	3,8	233,3	11,1

QUADRO X - OFERTAS DE EMPREGO POR ATIVIDADE ECONÓMICA

Movimento ao longo dos meses

REGIÃO AUTÓNOMA DA MADEIRA

Atividade Económica - CAE / Rev.3	ABRIL/17		MARÇO/18		ABRIL/18		Var. %	
	V.A.	%	V.A.	%	V.A.	%	Mês homól.	Mês anter.
Total	229	100,0	265	100,0	265	100,0	15,7	-
Agricultura, pecuária, caça, floresta e pesca	4	1,7	4	1,5	6	2,3	50,0	50,0
Indústria, energia e água e construção	34	14,8	50	18,9	47	17,7	38,2	-6,0
Indústrias extrativas	2	0,9	-	-	-	-	-100,0	-
Indústrias alimentares das bebidas e do tabaco	7	3,1	8	3,0	8	3,0	14,3	-
Fabricação de têxteis	1	0,4	-	-	1	0,4	-	-
Indústria do vestuário	-	-	-	-	-	-	-	-
Indústria do couro e dos produtos do couro	-	-	-	-	-	-	-	-
Indústria da madeira e da cortiça	-	-	-	-	2	0,8	-	-
Indústrias do papel, impressão e reprodução	-	-	2	0,8	2	0,8	-	-
Fab.prod. petrol., quím., farmac., borracha e plástico	4	1,7	-	-	-	-	-100,0	-
Fab. de outros produtos minerais não metálicos	3	1,3	1	0,4	-	-	-100,0	-100,0
Ind. metalúrgica de base e fab. produtos metálicos	1	0,4	2	0,8	3	1,1	200,0	50,0
Fab. eq. informático, elétrico, máq. e equip. n.e.	-	-	-	-	-	-	-	-
Fab. veic. automóveis e outro equip.de transporte	-	-	-	-	-	-	-	-
Fab.mobiliário, repar. máq. e equip., e outras ind.transf.	-	-	3	1,1	1	0,4	-	-66,7
Eletricidade, gás e água, saneam., resíd.e despoluição	-	-	2	0,8	-	-	-	-100,0
Construção	16	7,0	32	12,1	30	11,3	87,5	-6,3
Serviços	191	83,4	211	79,6	212	80,0	11,0	0,5
Comércio, manut. repar. veículos autom. e motoc.	4	1,7	8	3,0	6	2,3	50,0	-25,0
Comércio por grosso e a retalho	30	13,1	50	18,9	30	11,3	-	-40,0
Transportes e armazenagem	1	0,4	3	1,1	4	1,5	300,0	33,3
Alojamento, restauração e similares	112	48,9	65	24,5	79	29,8	-29,5	21,5
Atividades de informação e de comunicação	2	0,9	7	2,6	1	0,4	-50,0	-85,7
Atividades financeiras e de seguros	-	-	-	-	1	0,4	-	-
Atividades imobiliárias, administ. e dos serviços apoio	17	7,4	11	4,2	13	4,9	-23,5	18,2
Atividades de consultoria, científicas, técnicas e simil.	3	1,3	22	8,3	16	6,0	433,3	-27,3
Admin. pública, educação, ativ. saúde e apoio social	5	2,2	19	7,2	28	10,6	460,0	47,4
Outras atividades de serviços	17	7,4	26	9,8	34	12,8	100,0	30,8

QUADRO XI - OFERTAS DE EMPREGO POR GRUPOS DE PROFISSÕES

Situação no fim dos meses

REGIÃO AUTÓNOMA DA MADEIRA

Grupos de Profissões - CPP/10	ABRIL/17		MARÇO/18		ABRIL/18		Var. %	
	V.A.	%	V.A.	%	V.A.	%	Mês homól.	Mês anter.
Total	449	100,0	332	100,0	301	100,0	-33,0	-9,3
01 Oficiais das Forças Armadas	-	-	-	-	-	-	-	-
02 Sargentos das Forças Armadas	-	-	-	-	-	-	-	-
03 Outro pessoal das Forças Armadas	-	-	-	-	-	-	-	-
11 Repres.do poder legislativo e de órgãos executivos, dirigentes sup. Adm.Pública, de org.espec., diretores e gestores de empresas	-	-	-	-	-	-	-	-
12 Diretores de serviços administrativos e comerciais	-	-	1	0,3	1	0,3	-	-
13 Diretores de produção e de serviços especializados	-	-	-	-	-	-	-	-
14 Diretores de hotelaria, restauração, comércio e de outros serviços	1	0,2	-	-	2	0,7	100,0	-
21 Especialistas das ciências físicas, matemáticas, engenharias e técnicas afins	4	0,9	9	2,7	8	2,7	100,0	-11,1
22 Profissionais de saúde	3	0,7	1	0,3	2	0,7	-33,3	100,0
23 Professores	2	0,4	4	1,2	1	0,3	-50,0	-75,0
24 Especialistas em finanças, contabilidade, org. administrativa, relações púb. e comerciais	12	2,7	10	3,0	8	2,7	-33,3	-20,0
25 Especialistas em tecnologias de informação e comunicação (TIC)	1	0,2	1	0,3	1	0,3	-	-
26 Especialistas em assuntos jurídicos, sociais, artísticos e culturais	-	-	1	0,3	1	0,3	-	-
31 Técnicos e profissões das ciências e engenharia, de nível intermédio	3	0,7	3	0,9	2	0,7	-33,3	-33,3
32 Técnicos e profissionais, de nível intermédio da saúde	5	1,1	3	0,9	2	0,7	-60,0	-33,3
33 Técnicos de nível intermédio, das áreas financeira, administrativa e dos negócios	19	4,2	12	3,6	9	3,0	-52,6	-25,0
34 Técnicos nível intermédio dos serviços jurídicos, sociais, desportivos, culturais e simil.	2	0,4	2	0,6	3	1,0	50,0	50,0
35 Técnicos das tecnologias de informação e comunicação	2	0,4	1	0,3	-	-	-100,0	-100,0
41 Empregados de escritório, secretários em geral e operadores de processamento de dados	17	3,8	15	4,5	13	4,3	-23,5	-13,3
42 Pessoal de apoio direto a clientes	17	3,8	7	2,1	11	3,7	-35,3	57,1
43 Operadores de dados, de contabilidade, estatística, de serv. financ. e relac. com o registo	8	1,8	3	0,9	5	1,7	-37,5	66,7
44 Outro pessoal de apoio de tipo administrativo	-	-	-	-	-	-	-	-
51 Trabalhadores dos serviços pessoais	155	34,5	92	27,7	100	33,2	-35,5	8,7
52 Vendedores	50	11,1	29	8,7	11	3,7	-78,0	-62,1
53 Trabalhadores dos cuidados pessoais e similares	4	0,9	1	0,3	3	1,0	-25,0	200,0
54 Pessoal dos serviços de proteção e segurança	4	0,9	1	0,3	1	0,3	-75,0	-
61 Agricultores e trab. qualificados da agricultura e prod. animal, orientados para o mercado	5	1,1	8	2,4	4	1,3	-20,0	-50,0
62 Trab. qualificados da floresta, pesca e caça, orientados para o mercado	2	0,4	2	0,6	3	1,0	50,0	50,0
63 Agricultores, criadores de animais, pescadores, caçadores e coletores, de subsistência	-	-	-	-	1	0,3	-	-
71 Trabalhadores qualificados da construção e similares, exceto eletricista	22	4,9	25	7,5	28	9,3	27,3	12,0
72 Trabalhadores qualificados da metalurgia, metalomecânica e similares	9	2,0	14	4,2	15	5,0	66,7	7,1
73 Trab. qualificados da impressão, fabrico de instrum. precisão, joalheiros, artesãos e simil.	1	0,2	2	0,6	-	-	-100,0	-100,0
74 Trabalhadores qualificados em eletricidade e em eletrónica	6	1,3	9	2,7	4	1,3	-33,3	-55,6
75 Trabalhadores da transf. alimentos, da madeira, do vestuário e outras ind. e artesanato	14	3,1	14	4,2	9	3,0	-35,7	-35,7
81 Operadores de instalações fixas e máquinas	1	0,2	1	0,3	1	0,3	-	-
82 Trabalhadores da montagem	-	-	-	-	-	-	-	-
83 Condutores de veículos e operadores de equipamentos móveis	6	1,3	9	2,7	8	2,7	33,3	-11,1
91 Trabalhadores de limpeza	28	6,2	17	5,1	14	4,7	-50,0	-17,6
92 Trabalhadores não qualificados da agricultura, produção animal, pesca e floresta	2	0,4	3	0,9	3	1,0	50,0	-
93 Trabalhadores não qualificados da ind. extrativa, construção, ind. transf. e transportes	18	4,0	13	3,9	10	3,3	-44,4	-23,1
94 Assistentes na preparação de refeições	24	5,3	9	2,7	9	3,0	-62,5	-
95 Vendedores ambulantes (exceto de alimentos) e prestadores de serviços na rua	-	-	-	-	-	-	-	-
96 Trabalhadores dos resíduos e de outros serviços elementares	2	0,4	10	3,0	8	2,7	300,0	-20,0

QUADRO XII - OFERTAS DE EMPREGO POR ATIVIDADE ECONÓMICA

Situação no fim dos meses

REGIÃO AUTÓNOMA DA MADEIRA

Atividade Económica - CAE / Rev.3	ABRIL/17		MARÇO/18		ABRIL/18		Var. %	
	V.A.	%	V.A.	%	V.A.	%	Mês homól.	Mês anter.
Total	449	100,0	332	100,0	301	100,0	-33,0	-9,3
Agricultura, pecuária, caça, floresta e pesca	4	0,9	4	1,2	6	2,0	50,0	50,0
Indústria, energia e água e construção	72	16,0	79	23,8	68	22,6	-5,6	-13,9
Indústrias extrativas	3	0,7	-	-	-	-	-100,0	-
Indústrias alimentares das bebidas e do tabaco	10	2,2	11	3,3	11	3,7	10,0	-
Fabricação de têxteis	4	0,9	-	-	1	0,3	-75,0	-
Indústria do vestuário	-	-	-	-	-	-	-	-
Indústria do couro e dos produtos do couro	-	-	-	-	-	-	-	-
Indústria da madeira e da cortiça	-	-	1	0,3	1	0,3	-	-
Indústrias do papel, impressão e reprodução	-	-	2	0,6	2	0,7	-	-
Fab. prod. petrol., quím., farmac., borracha e plástico	8	1,8	2	0,6	2	0,7	-75,0	-
Fab. de outros produtos minerais não metálicos	3	0,7	5	1,5	1	0,3	-66,7	-80,0
Ind. metalúrgica de base e fab. produtos metálicos	4	0,9	5	1,5	7	2,3	75,0	40,0
Fab. eq. informático, elétrico, máq. e equip. n.e.	-	-	-	-	-	-	-	-
Fab. veic. automóveis e outro equip.de transporte	-	-	-	-	-	-	-	-
Fab.mobiliário, repar. máq. e equip., e outras ind.transf.	4	0,9	5	1,5	3	1,0	-25,0	-40,0
Eletricidade, gás e água, saneam., resíd.e despoluição	1	0,2	1	0,3	1	0,3	-	-
Construção	35	7,8	47	14,2	39	13,0	11,4	-17,0
Serviços	373	83,1	249	75,0	227	75,4	-39,1	-8,8
Comércio, manut. repar. veículos autom. e motoc.	15	3,3	13	3,9	10	3,3	-33,3	-23,1
Comércio por grosso e a retalho	77	17,1	45	13,6	29	9,6	-62,3	-35,6
Transportes e armazenagem	1	0,2	3	0,9	2	0,7	100,0	-33,3
Alojamento, restauração e similares	187	41,6	94	28,3	101	33,6	-46,0	7,4
Atividades de informação e de comunicação	8	1,8	6	1,8	4	1,3	-50,0	-33,3
Atividades financeiras e de seguros	-	-	1	0,3	-	-	-	-100,0
Atividades imobiliárias, administ. e dos serviços apoio	33	7,3	27	8,1	23	7,6	-30,3	-14,8
Atividades de consultoria, científicas, técnicas e simil.	9	2,0	14	4,2	16	5,3	77,8	14,3
Admin. pública, educação, ativ. saúde e apoio social	15	3,3	17	5,1	16	5,3	6,7	-5,9
Outras atividades de serviços	28	6,2	29	8,7	26	8,6	-7,1	-10,3

QUADRO XIII - COLOCAÇÕES EFECTUADAS POR GRUPOS DE PROFISSÕES

Movimento ao longo dos meses

REGIÃO AUTÓNOMA DA MADEIRA

Grupos de Profissões - CPP/10	ABRIL/17				MARÇO/18				ABRIL/18				Var. %	
	H	M	TOTAL	%	H	M	TOTAL	%	H	M	TOTAL	%	Mês homól.	Mês anter.
Total	38	64	102	100,0	79	88	167	100,0	88	112	200	100,0	96,1	19,8
01 Oficiais das Forças Armadas	-	-	-	-	-	-	-	-	-	-	-	-	-	-
02 Sargentos das Forças Armadas	-	-	-	-	-	-	-	-	-	-	-	-	-	-
03 Outro pessoal das Forças Armadas	-	-	-	-	-	-	-	-	-	-	-	-	-	-
11 Repres.do poder legislativo e de órgãos executivos, dirigentes sup. Adm.Pública, de org.espec., diretores e gestores de empresas	-	-	-	-	-	-	-	-	-	-	-	-	-	-
12 Diretores de serviços administrativos e comerciais	-	-	-	-	-	-	-	-	-	-	-	-	-	-
13 Diretores de produção e de serviços especializados	-	-	-	-	-	-	-	-	-	-	-	-	-	-
14 Diretores de hotelaria, restauração, comércio e de outros serviços	-	-	-	-	3	5	8	4,8	17	26	43	21,5	-	437,5
21 Especialistas das ciências físicas, matemáticas, engenharias e técnicas afins	-	-	-	-	6	4	10	6,0	4	2	6	3,0	-	-40,0
22 Profissionais de saúde	-	-	-	-	-	4	4	2,4	-	5	5	2,5	-	25,0
23 Professores	-	-	-	-	1	1	2	1,2	-	-	-	-	-	-100,0
24 Especialistas em finanças, contabilidade, org. administrativa, relações púb. e comerciais	-	1	1	1,0	1	4	5	3,0	1	2	3	1,5	200,0	-40,0
25 Especialistas em tecnologias de informação e comunicação (TIC)	-	-	-	-	3	-	3	1,8	-	-	-	-	-	-100,0
26 Especialistas em assuntos jurídicos, sociais, artísticos e culturais	-	-	-	-	2	-	2	1,2	1	2	3	1,5	-	50,0
31 Técnicos e profissões das ciências e engenharia, de nível intermédio	-	-	-	-	3	-	3	1,8	-	1	1	0,5	-	-66,7
32 Técnicos e profissionais, de nível intermédio da saúde	-	5	5	4,9	1	4	5	3,0	-	4	4	2,0	-20,0	-20,0
33 Técnicos de nível intermédio, das áreas financeira, administrativa e dos negócios	1	3	4	3,9	1	3	4	2,4	-	3	3	1,5	-25,0	-25,0
34 Técnicos nível intermédio dos serviços jurídicos, sociais, desportivos, culturais e simil.	-	-	-	-	2	1	3	1,8	-	-	-	-	-	-100,0
35 Técnicos das tecnologias de informação e comunicação	-	-	-	-	4	-	4	2,4	3	-	3	1,5	-	-25,0
41 Empregados de escritório, secretários em geral e operadores de processamento de dados	-	6	6	5,9	3	15	18	10,8	3	6	9	4,5	50,0	-50,0
42 Pessoal de apoio direto a clientes	-	-	-	-	-	2	2	1,2	2	10	12	6,0	-	500,0
43 Operadores de dados, de contabilidade, estatística, de serv. financ. e relac. com o registo	-	-	-	-	1	1	2	1,2	1	2	3	1,5	-	50,0
44 Outro pessoal de apoio de tipo administrativo	-	-	-	-	-	-	-	-	-	-	-	-	-	-
51 Trabalhadores dos serviços pessoais	15	20	35	34,3	13	16	29	17,4	9	18	27	13,5	-22,9	-6,9
52 Vendedores	3	7	10	9,8	2	13	15	9,0	5	12	17	8,5	70,0	13,3
53 Trabalhadores dos cuidados pessoais e similares	-	7	7	6,9	-	2	2	1,2	-	3	3	1,5	-57,1	50,0
54 Pessoal dos serviços de proteção e segurança	-	-	-	-	1	-	1	0,6	2	-	2	1,0	-	100,0
61 Agricultores e trab. qualificados da agricultura e prod. animal, orientados para o mercado	-	-	-	-	1	-	1	0,6	4	-	4	2,0	-	300,0
62 Trab. qualificados da floresta, pesca e caça, orientados para o mercado	-	-	-	-	-	-	-	-	1	-	1	0,5	-	-
63 Agricultores, criadores de animais, pescadores, caçadores e coletores, de subsistência	-	-	-	-	-	-	-	-	-	-	-	-	-	-
71 Trabalhadores qualificados da construção e similares, exceto electricista	5	-	5	4,9	7	-	7	4,2	8	-	8	4,0	60,0	14,3
72 Trabalhadores qualificados da metalurgia, metalomecânica e simil.	-	-	-	-	5	-	5	3,0	2	-	2	1,0	-	-60,0
73 Trab. qualificados da impressão, fabrico de instrum. precisão, joalheiros, artesãos e simil.	-	-	-	-	-	-	-	-	2	-	2	1,0	-	-
74 Trabalhadores qualificados em electricidade e em eletrónica	1	-	1	1,0	2	-	2	1,2	3	-	3	1,5	200,0	50,0
75 Trabalhadores da transf. alimentos, da madeira, do vestuário e outras ind. e artesanato	2	1	3	2,9	2	2	4	2,4	1	2	3	1,5	0,0	-25,0
81 Operadores de instalações fixas e máquinas	-	-	-	-	1	-	1	0,6	1	1	2	1,0	-	100,0
82 Trabalhadores da montagem	-	-	-	-	-	-	-	-	-	-	-	-	-	-
83 Condutores de veículos e operadores de equipamentos móveis	2	-	2	2,0	2	-	2	1,2	3	-	3	1,5	50,0	50,0
91 Trabalhadores de limpeza	3	10	13	12,7	2	5	7	4,2	2	10	12	6,0	-7,7	71,4
92 Trabalhadores não qualificados da agricultura, produção animal, pesca e floresta	-	-	-	-	-	-	-	-	-	-	-	-	-	-
93 Trabalhadores não qualificados da ind. extrativa, construção, ind. transf. e transportes	3	-	3	2,9	4	1	5	3,0	6	-	6	3,0	100,0	20,0
94 Assistentes na preparação de refeições	1	4	5	4,9	2	4	6	3,6	3	3	6	3,0	20,0	0,0
95 Vendedores ambulantes (exceto de alimentos) e prestadores de serviços na rua	-	-	-	-	-	-	-	-	-	-	-	-	-	-
96 Trabalhadores dos resíduos e de outros serviços elementares	2	-	2	2,0	4	1	5	3,0	4	-	4	2,0	100,0	-20,0



QUADRO XIV - COLOCAÇÕES EFECTUADAS POR ATIVIDADE ECONÓMICA
Movimento ao longo dos meses

REGIÃO AUTÓNOMA DA MADEIRA

Actividade Económica - CAE / Rev.3	ABRIL/17				MARÇO/18				ABRIL/18				Var. %	
	H	M	TOTAL	%	H	M	TOTAL	%	H	M	TOTAL	%	Mês homól.	Mês anter.
Total	38	64	102	100,0	79	88	167	100,0	88	112	200	100,0	96,1	19,8
Agricultura, pecuária, caça, floresta e pesca	-	-	-	-	1	1	2	1,2	2	1	3	1,5	-	50,0
Indústria, energia e água e construção	7	2	9	8,8	18	7	25	15,0	30	9	39	19,5	333,3	56,0
Indústrias extrativas	-	-	-	-	-	-	-	-	-	-	-	-	-	-
Indústrias alimentares das bebidas e do tabaco	-	1	1	1,0	2	4	6	3,6	2	6	8	4,0	700,0	33,3
Fabricação de têxteis	-	-	-	-	-	-	-	-	-	-	-	-	-	-
Indústria do vestuário	-	-	-	-	-	-	-	-	-	-	-	-	-	-
Indústria do couro e dos produtos do couro	-	-	-	-	-	-	-	-	-	-	-	-	-	-
Indústria da madeira e da cortiça	-	-	-	-	-	-	-	-	1	1	2	1,0	-	-
Indústrias do papel, impressão e reprodução	-	-	-	-	-	1	1	0,6	2	-	2	1,0	-	100,0
Fab.prod. petrol., quím., farmac., borracha e plástico	-	-	-	-	-	-	-	-	-	-	-	-	-	-
Fab. de outros produtos minerais não metálicos	1	-	1	1,0	-	-	-	-	-	-	-	-	-100,0	-
Ind. metalúrgica de base e fab. produtos metálicos	-	-	-	-	2	-	2	1,2	1	-	1	0,5	-	-50,0
Fab. eq. informático, elétrico, máq. e equip. n.e.	-	-	-	-	-	-	-	-	-	-	-	-	-	-
Fab. veíc. automóveis e outro equip.de transporte	-	-	-	-	-	-	-	-	-	-	-	-	-	-
Fab. mobiliário, repar. máq. e equip., e outras ind.transf.	-	-	-	-	-	1	1	0,6	1	-	1	0,5	-	-
Eletricidade, gás e água, saneam., resid.e despoluição	1	-	1	1,0	2	-	2	1,2	-	-	-	-	-100,0	-100,0
Construção	5	1	6	5,9	12	1	13	7,8	23	2	25	12,5	316,7	92,3
Serviços	31	62	93	91,2	60	80	140	83,8	56	102	158	79,0	69,9	12,9
Comércio, manut. repar. veículos autom. e motoc.	2	1	3	2,9	6	1	7	4,2	4	4	8	4,0	166,7	14,3
Comércio por grosso e a retalho	7	8	15	14,7	10	19	29	17,4	9	18	27	13,5	80,0	-6,9
Transportes e armazenagem	1	-	1	1,0	1	-	1	0,6	1	3	4	2,0	300,0	300,0
Alojamento, restauração e similares	14	26	40	39,2	16	21	37	22,2	21	25	46	23,0	15,0	24,3
Atividades de informação e de comunicação	-	1	1	1,0	6	1	7	4,2	1	-	1	0,5	-	-85,7
Atividades financeiras e de seguros	-	-	-	-	-	-	-	-	1	-	1	0,5	-	-
Atividades imobiliárias, administ. e dos serviços apoio	1	4	5	4,9	4	6	10	6,0	6	7	13	6,5	160,0	30,0
Atividades de consultoria, científicas, técnicas e simil.	-	2	2	2,0	8	8	16	9,6	4	6	10	5,0	400,0	-37,5
Admin. pública, educação, ativ. saúde e apoio social	3	13	16	15,7	2	16	18	10,8	1	23	24	12,0	50,0	33,3
Outras atividades de serviços	3	7	10	9,8	7	8	15	9,0	8	16	24	12,0	140,0	60,0



CONCEITOS E DEFINIÇÕES:

PEDIDOS DE EMPREGO - Total de pessoas com idade igual ou superior a 16 anos (salvaguardando as reservas previstas na lei), inscritas no Centro de Emprego para obter um emprego por conta de outrém.

Subdividem-se nas categorias:

DESEMPREGADOS/DESEMPREGO REGISTADO - Candidatos inscritos que não têm trabalho, procuram um emprego como trabalhador por conta de outrém, estão imediatamente disponíveis e têm capacidade para trabalhar, dos quais:

1º emprego: nunca trabalharam,
Novo emprego: já trabalharam.

EMPREGADOS - Candidatos inscritos que, tendo um emprego a tempo completo ou parcial pretendem mudar para outro emprego; (inclui candidatos na situação de suspensos temporariamente do trabalho, mas que mantêm um vínculo formal à empresa);

OCUPADOS - Candidatos inscritos a desenvolver uma atividade temporária, no âmbito da satisfação de necessidades coletivas, ao abrigo de um Programa Ocupacional de Emprego, a frequentar formação profissional ou integrado em medidas ativas de emprego, com exceção das medidas que visem a criação do próprio emprego ou de postos de trabalho, ou seja, que visem a integração direta no mercado de trabalho;

INDISPONÍVEIS TEMPORARIAMENTE - Candidatos inscritos que não reúnem as condições imediatas para o trabalho e apresentam indisponibilidade justificada.

DESEMPREGADOS JOVENS - Candidatos desempregados com menos de 25 anos de idade.

DESEMPREGADOS ADULTOS - Candidatos desempregados com 25 ou mais anos de idade.

DESEMPREGADOS DE CURTA DURAÇÃO - Candidatos inscritos como desempregados há menos de um ano.

DESEMPREGADOS DE LONGA DURAÇÃO - Candidatos inscritos como desempregados há um ano ou mais.

OFERTAS DE EMPREGO - Empregos disponíveis comunicados pelas entidades empregadoras ao Centro de Emprego.

COLOCAÇÕES - Ofertas de emprego satisfeitas, com candidatos apresentados pelo Centro de Emprego.

AUTOCOLOCAÇÕES - Obtenção, por iniciativa própria, de colocações profissionais.

As estatísticas dos **Pedidos** e **Ofertas de Emprego**, podem referir-se a:

Situação no fim do mês - Número de registos existentes no final do mês.

Movimento ao longo do mês - Número de registos durante o mês.

As estatísticas das **Colocações** referem-se apenas ao movimento ao longo do mês.

CLASSIFICAÇÕES UTILIZADAS:

Classificação Portuguesa das Profissões - 2010 - 14ª Deliberação da secção permanente de coordenação estatística do Conselho Superior de Estatística - Instituto Nacional de Estatística, I.P. (DR, IIª Série, nº106 de 01/06/2010).

Classificação Portuguesa das Atividades Económicas – CAE - Rev. 3 (D.L. 381/2007, de 14/11).

**SINAIS CONVENCIONAIS:**

- ... Confidencial
- Resultado nulo
- x Dado não disponível
- * Dado retificado
- 0 Dado inferior a metade da unidade utilizada

SIGLAS

H	Total no sexo masculino
M	Total no sexo feminino
< 25 anos	Menores de 25 anos
>= 25 anos	Com 25 anos ou mais
< 1 ano	Há menos de 1 ano
>= 1 ano	Há 1 ano ou mais
%	Valor percentual

FICHA TÉCNICA

Edição

Secretaria Regional da Inclusão e Assuntos Sociais
Instituto de Emprego da Madeira, IP-RAM
Rua da Boa Viagem, nº 36
9060 - 027 Funchal
Tel.: 291 213 260 /1
Fax: 291 220 014
E-mail: emprego@iem.madeira.gov.pt
Site: www.iem.madeira.gov.pt

Coordenação e Conceção Gráfica

Direção de Planeamento e Promoção de Emprego
Gabinete de Planeamento e Estatística

Formato: Publicação em suporte eletrónico

Periodicidade: Mensal

Data de edição: Maio de 2018