

## SÍNTESE - INDICADORES DO MERCADO DE EMPREGO

REGIÃO AUTÓNOMA DA MADEIRA

	JULHO/17		JUNHO/18		JULHO/18		VARIACÃO %	
	V.A.	%	V.A.	%	V.A.	%	Mês Homólogo	Mês Anterior
<b>DESEMPREGO REGISTRADO</b>	17 342	100,0	16 140	100,0	<b>15 870</b>	<b>100,0</b>	<b>-8,5</b>	<b>-1,7</b>
Homens	8 635	49,8	7 878	48,8	<b>7 616</b>	48,0	-11,8	-3,3
Mulheres	8 707	50,2	8 262	51,2	<b>8 254</b>	52,0	-5,2	-0,1
<b>&lt; 25 anos de idade</b>	1 938	11,2	1 700	10,5	<b>1 711</b>	<b>10,8</b>	<b>-11,7</b>	<b>0,6</b>
Homens	875		802		<b>775</b>		-11,4	-3,4
Mulheres	1 063		898		<b>936</b>		-11,9	4,2
<b>&gt;= 25 anos de idade</b>	15 404	88,8	14 440	89,5	<b>14 159</b>	<b>89,2</b>	<b>-8,1</b>	<b>-1,9</b>
Homens	7 760		7 076		<b>6 841</b>		-11,8	-3,3
Mulheres	7 644		7 364		<b>7 318</b>		-4,3	-0,6
<b>&lt; 1 ano de inscrição</b>	7 254	41,8	7 399	45,8	<b>7 263</b>	<b>45,8</b>	<b>0,1</b>	<b>-1,8</b>
Homens	3 426		3 496		<b>3 325</b>		-2,9	-4,9
Mulheres	3 828		3 903		<b>3 938</b>		2,9	0,9
<b>&gt;= 1 ano de inscrição</b>	10 088	58,2	8 741	54,2	<b>8 607</b>	<b>54,2</b>	<b>-14,7</b>	<b>-1,5</b>
Homens	5 209		4 382		<b>4 291</b>		-17,6	-2,1
Mulheres	4 879		4 359		<b>4 316</b>		-11,5	-1,0
<b>Primeiro Emprego</b>	1 809	10,4	1 254	7,8	<b>1 348</b>	<b>8,5</b>	<b>-25,5</b>	<b>7,5</b>
<b>Novo Emprego</b>	15 533	89,6	14 886	92,2	<b>14 522</b>	<b>91,5</b>	<b>-6,5</b>	<b>-2,4</b>
<b>Atividades económicas</b>		100,0		100,0		100,0		
Agric.,pecuária,caça, silvic.e pesca	329	2,1	293	2,0	<b>276</b>	1,9	-16,1	-5,8
Indústria,energia e água e construção	3 510	22,6	2 926	19,7	<b>2 823</b>	19,4	-19,6	-3,5
Serviços	11 694	75,3	11 667	78,4	<b>11 423</b>	78,7	-2,3	-2,1
<b>Nível de Instrução</b>								
Nenhum Nível de Instrução	1 034	6,0	897	5,6	<b>892</b>	5,6	-13,7	-0,6
Básico - 1º Ciclo	4 333	25,0	3 992	24,7	<b>3 868</b>	24,4	-10,7	-3,1
Básico - 2º Ciclo	3 179	18,3	2 892	17,9	<b>2 933</b>	18,5	-7,7	1,4
Básico - 3º Ciclo	2 555	14,7	2 207	13,7	<b>2 096</b>	13,2	-18,0	-5,0
Secundário	4 376	25,2	4 573	28,3	<b>4 435</b>	27,9	1,3	-3,0
Superior	1 865	10,8	1 579	9,8	<b>1 646</b>	10,4	-11,7	4,2
<b>PROCURA DE EMPREGO AO LONGO DO MÊS</b>								
<b>Desempregados</b>	1 219	100,0	1 095	100,0	<b>1 252</b>	<b>100,0</b>	<b>2,7</b>	<b>14,3</b>
Homens	544	44,6	487	44,5	<b>526</b>	42,0	-3,3	8,0
Mulheres	675	55,4	608	55,5	<b>726</b>	58,0	7,6	19,4
Primeiro Emprego	302	24,8	152	13,9	<b>249</b>	19,9	-17,5	63,8
Novo Emprego	917	75,2	942	86,0	<b>1 003</b>	80,1	9,4	6,5
<b>OFERTAS DE EMPREGO</b>								
<b>Recebidas ao longo do mês</b>	235		315		<b>262</b>		<b>11,5</b>	<b>-16,8</b>
<b>Permanecem no fim do mês</b>	597		418		<b>385</b>		<b>-35,5</b>	<b>-7,9</b>
<b>AJUSTAMENTO DO MERCADO DE EMPREGO</b>								
<b>Autocolocações</b>	499		527		<b>421</b>		<b>-15,6</b>	<b>-20,1</b>
<b>Colocações</b>	119		211		<b>195</b>		<b>63,9</b>	<b>-7,6</b>

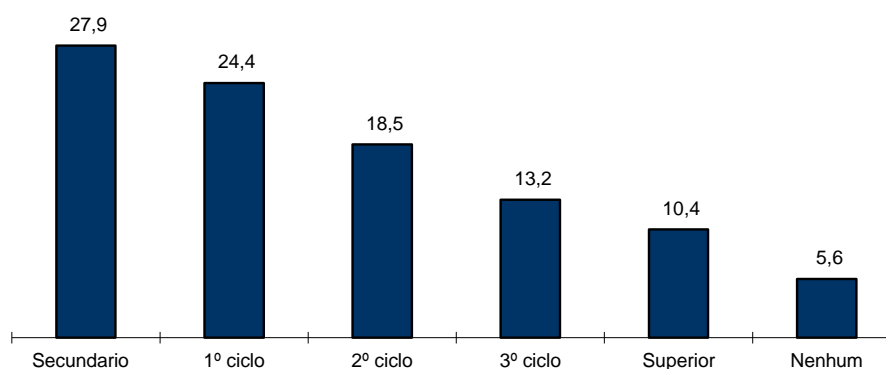


### QUADRO I - DESEMPREGO REGISTRADO POR NÍVEL DE INSTRUÇÃO SEGUNDO O GRUPO ETÁRIO E O TEMPO DE INSCRIÇÃO

REGIÃO AUTÓNOMA DA MADEIRA

HOMENS / MULHERES	< 25 ANOS			≥ 25 ANOS			TOTAL
	TOTAL	< 1ANO	≥1ANO	TOTAL	< 1ANO	≥1ANO	
<b>Total</b>	<b>1 711</b>	<b>1 284</b>	<b>427</b>	<b>14 159</b>	<b>5 979</b>	<b>8 180</b>	<b>15 870</b>
Nenhum Nível de Instrução	2	1	1	890	244	646	892
Básico - 1º Ciclo	26	18	8	3 842	1 277	2 565	3 868
Básico - 2º Ciclo	160	110	50	2 773	1 198	1 575	2 933
Básico - 3º Ciclo	308	234	74	1 788	916	872	2 096
Secundário	993	763	230	3 442	1 743	1 699	4 435
Superior	222	158	64	1 424	601	823	1 646
<b>HOMENS</b>							
<b>Total</b>	<b>775</b>	<b>568</b>	<b>207</b>	<b>6 841</b>	<b>2 757</b>	<b>4 084</b>	<b>7 616</b>
Nenhum Nível de Instrução	1	0	1	561	157	404	562
Básico - 1º Ciclo	17	13	4	2 037	631	1 406	2 054
Básico - 2º Ciclo	87	58	29	1 421	597	824	1 508
Básico - 3º Ciclo	163	124	39	892	446	446	1 055
Secundário	450	333	117	1 404	701	703	1 854
Superior	57	40	17	526	225	301	583
<b>MULHERES</b>							
<b>Total</b>	<b>936</b>	<b>716</b>	<b>220</b>	<b>7 318</b>	<b>3 222</b>	<b>4 096</b>	<b>8 254</b>
Nenhum Nível de Instrução	1	1	0	329	87	242	330
Básico - 1º Ciclo	9	5	4	1 805	646	1 159	1 814
Básico - 2º Ciclo	73	52	21	1 352	601	751	1 425
Básico - 3º Ciclo	145	110	35	896	470	426	1 041
Secundário	543	430	113	2 038	1 042	996	2 581
Superior	165	118	47	898	376	522	1 063

#### Distribuição Percentual do Desemprego Registrado por Nível de Instrução

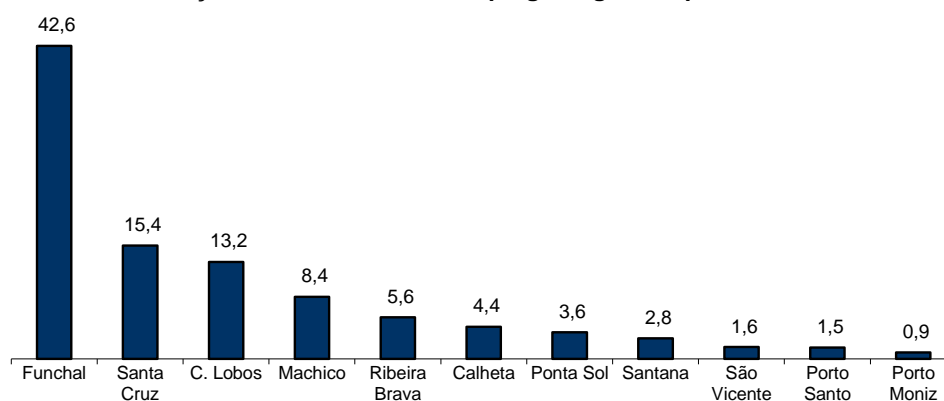


## QUADRO II - DESEMPREGO REGISTRADO POR CONCELHOS SEGUNDO O GRUPO ETÁRIO E O TEMPO DE INSCRIÇÃO

REGIÃO AUTÓNOMA DA MADEIRA

HOMENS / MULHERES	< 25 ANOS			≥ 25 ANOS			TOTAL
	TOTAL	< 1 ANO	≥ 1 ANO	TOTAL	< 1 ANO	≥ 1 ANO	
<b>Total</b>	<b>1 711</b>	<b>1 284</b>	<b>427</b>	<b>14 159</b>	<b>5 979</b>	<b>8 180</b>	<b>15 870</b>
Calheta	66	40	26	625	253	372	691
Câmara de Lobos	265	201	64	1 827	828	999	2 092
Funchal	673	521	152	6 081	2 604	3 477	6 754
Machico	176	121	55	1 163	408	755	1 339
Ponta do Sol	86	67	19	489	236	253	575
Porto Moniz	9	9	0	127	56	71	136
Ribeira Brava	108	79	29	788	343	445	896
Santa Cruz	238	182	56	2 208	944	1 264	2 446
Santana	39	28	11	406	121	285	445
São Vicente	34	21	13	220	90	130	254
Porto Santo	17	15	2	225	96	129	242
<b>HOMENS</b>							
<b>Total</b>	<b>775</b>	<b>568</b>	<b>207</b>	<b>6 841</b>	<b>2 757</b>	<b>4 084</b>	<b>7 616</b>
Calheta	37	23	14	288	110	178	325
Câmara de Lobos	103	78	25	922	375	547	1 025
Funchal	306	232	74	3 022	1 268	1 754	3 328
Machico	85	55	30	528	180	348	613
Ponta do Sol	37	28	9	190	81	109	227
Porto Moniz	3	3	0	84	35	49	87
Ribeira Brava	49	31	18	390	158	232	439
Santa Cruz	111	89	22	969	401	568	1 080
Santana	16	11	5	193	53	140	209
São Vicente	17	8	9	128	48	80	145
Porto Santo	11	10	1	127	48	79	138
<b>MULHERES</b>							
<b>Total</b>	<b>936</b>	<b>716</b>	<b>220</b>	<b>7 318</b>	<b>3 222</b>	<b>4 096</b>	<b>8 254</b>
Calheta	29	17	12	337	143	194	366
Câmara de Lobos	162	123	39	905	453	452	1 067
Funchal	367	289	78	3 059	1 336	1 723	3 426
Machico	91	66	25	635	228	407	726
Ponta do Sol	49	39	10	299	155	144	348
Porto Moniz	6	6	0	43	21	22	49
Ribeira Brava	59	48	11	398	185	213	457
Santa Cruz	127	93	34	1 239	543	696	1 366
Santana	23	17	6	213	68	145	236
São Vicente	17	13	4	92	42	50	109
Porto Santo	6	5	1	98	48	50	104

### Distribuição Percentual do Desemprego Registrado por Concelhos

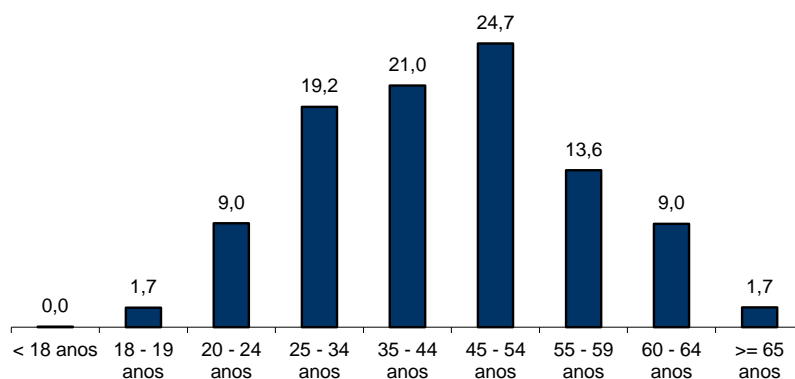


**QUADRO III - DESEMPREGO REGISTRADO POR GRUPO ETÁRIO SEGUNDO O TEMPO DE INSCRIÇÃO**

REGIÃO AUTÓNOMA DA MADEIRA

HOMENS / MULHERES	TEMPO DE INSCRIÇÃO						TOTAL
	< 1MÊS	1 - 2 MESES	3 - 5 MESES	6 - 11 MESES	12 - 23 MESES	>= 24 MESES	
<b>Total</b>	<b>1 219</b>	<b>1 784</b>	<b>1 816</b>	<b>2 444</b>	<b>2 387</b>	<b>6 220</b>	<b>15 870</b>
< 18 anos	2	2	2	-	-	-	6
18 - 19 anos	81	82	41	48	15	2	269
20 - 24 anos	230	259	259	278	221	189	1 436
25 - 34 anos	316	445	423	568	527	763	3 042
35 - 44 anos	239	389	406	563	550	1188	3 335
45 - 54 anos	225	357	412	545	536	1841	3 916
55 - 59 anos	81	157	167	256	305	1199	2 165
60 - 64 anos	37	81	92	156	200	860	1 426
>= 65 anos	8	12	14	30	33	178	275
<b>HOMENS</b>							
<b>Total</b>	<b>516</b>	<b>806</b>	<b>856</b>	<b>1 147</b>	<b>1 095</b>	<b>3 196</b>	<b>7 616</b>
< 18 anos	1	1	2	-	-	-	4
18 - 19 anos	34	35	19	22	9	-	119
20 - 24 anos	105	117	121	111	104	94	652
25 - 34 anos	132	201	180	235	210	332	1 290
35 - 44 anos	92	169	203	262	234	529	1 489
45 - 54 anos	91	155	206	271	267	960	1 950
55 - 59 anos	37	84	79	148	158	694	1 200
60 - 64 anos	20	39	37	81	94	492	763
>= 65 anos	4	5	9	17	19	95	149
<b>MULHERES</b>							
<b>Total</b>	<b>703</b>	<b>978</b>	<b>960</b>	<b>1 297</b>	<b>1 292</b>	<b>3 024</b>	<b>8 254</b>
< 18 anos	1	1	-	-	-	-	2
18 - 19 anos	47	47	22	26	6	2	150
20 - 24 anos	125	142	138	167	117	95	784
25 - 34 anos	184	244	243	333	317	431	1 752
35 - 44 anos	147	220	203	301	316	659	1 846
45 - 54 anos	134	202	206	274	269	881	1 966
55 - 59 anos	44	73	88	108	147	505	965
60 - 64 anos	17	42	55	75	106	368	663
>= 65 anos	4	7	5	13	14	83	126

**Distribuição Percentual do Desemprego Registrado por Grupos Etários**





**QUADRO IV - DESEMPREGO REGISTRADO POR GRUPOS DE PROFISSÕES**  
Situação no fim dos meses

REGIÃO AUTÓNOMA DA MADEIRA

Grupos de Profissões - CPP/10	JULHO/17				JUNHO/18				JULHO/18				Var. %	
	H	M	TOTAL	%	H	M	TOTAL	%	H	M	TOTAL	%	Mês homól.	Mês anter.
<b>Total</b>	<b>8 635</b>	<b>8 707</b>	<b>17 342</b>	<b>100,0</b>	<b>7 878</b>	<b>8 262</b>	<b>16 140</b>	<b>100,0</b>	<b>7 616</b>	<b>8 254</b>	<b>15 870</b>	<b>100,0</b>	<b>-8,5</b>	<b>-1,7</b>
01 Oficiais das Forças Armadas	5	1	6	0,0	3	2	5	0,0	4	1	5	0,0	-16,7	-
02 Sargentos das Forças Armadas	-	-	-	-	-	-	-	-	-	-	-	-	-	-
03 Outro pessoal das Forças Armadas	16	-	16	0,1	14	-	14	0,1	13	-	13	0,1	-18,8	-7,1
11 Repres.do poder legislativo e de órgãos executivos, dirigentes sup. Adm.Pública, de org.espec., diretores e gestores de empresas	13	3	16	0,1	11	3	14	0,1	11	4	15	0,1	-6,3	7,1
12 Diretores de serviços administrativos e comerciais	30	18	48	0,3	33	16	49	0,3	34	17	51	0,3	6,3	4,1
13 Diretores de produção e de serviços especializados	17	8	25	0,1	19	7	26	0,2	19	8	27	0,2	8,0	3,8
14 Diretores de hotelaria, restauração, comércio e de outros serviços	80	38	118	0,7	87	42	129	0,8	86	41	127	0,8	7,6	-1,6
21 Especialistas das ciências físicas, matemáticas, engenharias e técnicas afins	246	157	403	2,3	195	154	349	2,2	196	150	346	2,2	-14,1	-0,9
22 Profissionais de saúde	28	96	124	0,7	27	59	86	0,5	32	85	117	0,7	-5,6	36,0
23 Professores	55	193	248	1,4	45	163	208	1,3	46	172	218	1,4	-12,1	4,8
24 Especialistas em finanças, contabilidade, org. administrativa, relações púb. e comerciais	121	186	307	1,8	97	150	247	1,5	93	148	241	1,5	-21,5	-2,4
25 Especialistas em tecnologias de informação e comunicação (TIC)	67	18	85	0,5	68	15	83	0,5	68	13	81	0,5	-4,7	-2,4
26 Especialistas em assuntos jurídicos, sociais, artísticos e culturais	116	287	403	2,3	102	249	351	2,2	92	248	340	2,1	-15,6	-3,1
31 Técnicos e prof. das ciências e engenharia, de nível intermédio	242	31	273	1,6	205	24	229	1,4	195	26	221	1,4	-19,0	-3,5
32 Técnicos e profissionais, de nível intermédio da saúde	47	117	164	0,9	44	130	174	1,1	40	118	158	1,0	-3,7	-9,2
33 Técnicos de nível intermédio, das áreas financeira, administrativa e dos negócios	232	166	398	2,3	228	183	411	2,5	229	190	419	2,6	5,3	1,9
34 Técnicos nível intermédio dos serviços jurídicos, sociais, desportivos, culturais e simil.	115	127	242	1,4	149	114	263	1,6	157	126	283	1,8	16,9	7,6
35 Técnicos das tecnologias de informação e comunicação	137	13	150	0,9	116	24	140	0,9	122	23	145	0,9	-3,3	3,6
41 Empregados de escritório, secretários em geral e operadores de processamento de dados	280	824	1 104	6,4	250	757	1 007	6,2	238	753	991	6,2	-10,2	-1,6
42 Pessoal de apoio direto a clientes	179	309	488	2,8	192	264	456	2,8	184	266	450	2,8	-7,8	-1,3
43 Operadores de dados, de contabilidade, estatística, de serv. financ. e relac. com o registo	223	54	277	1,6	244	56	300	1,9	239	55	294	1,9	6,1	-2,0
44 Outro pessoal de apoio de tipo administrativo	18	14	32	0,2	12	12	24	0,1	12	12	24	0,2	-25,0	-
51 Trabalhadores dos serviços pessoais	520	826	1 346	7,8	538	719	1 257	7,8	492	711	1 203	7,6	-10,6	-4,3
52 Vendedores	446	1 284	1 730	10,0	496	1 374	1 870	11,6	472	1 328	1 800	11,3	4,0	-3,7
53 Trabalhadores dos cuidados pessoais e similares	38	546	584	3,4	33	510	543	3,4	34	523	557	3,5	-4,6	2,6
54 Pessoal dos serviços de proteção e segurança	146	10	156	0,9	137	13	150	0,9	132	12	144	0,9	-7,7	-4,0
61 Agricultores e trab. qualificados da agricultura e prod. animal, orientados para o mercado	282	37	319	1,8	247	36	283	1,8	257	35	292	1,8	-8,5	3,2
62 Trab. qualificados da floresta, pesca e caça, orientados para o mercado	74	-	74	0,4	71	1	72	0,4	59	1	60	0,4	-18,9	-16,7
63 Agricultores, criadores de animais, pescadores, caçadores e coletores, de subsistência	35	8	43	0,2	34	13	47	0,3	31	12	43	0,3	-	-8,5
71 Trabalhadores qualificados da construção e similares, exceto eletricista	1 290	1	1 291	7,4	941	1	942	5,8	910	1	911	5,7	-29,4	-3,3
72 Trabalhadores qualificados da metalurgia, metalomecânica e simil.	344	2	346	2,0	263	1	264	1,6	243	1	244	1,5	-29,5	-7,6
73 Trab. qualificados da impressão, fabrico de instrum. precisão, joalheiros, artesãos e simil.	31	14	45	0,3	32	10	42	0,3	27	12	39	0,2	-13,3	-7,1
74 Trabalhadores qualificados em eletricidade e em eletrónica	191	-	191	1,1	157	1	158	1,0	154	-	154	1,0	-19,4	-2,5
75 Trabalhadores da transf. alimentos, da madeira, do vestuário e outras ind. e artesanato	185	167	352	2,0	211	186	397	2,5	200	174	374	2,4	6,3	-5,8
81 Operadores de instalações fixas e máquinas	51	79	130	0,7	55	73	128	0,8	52	77	129	0,8	-0,8	0,8
82 Trabalhadores da montagem	7	-	7	0,0	5	-	5	0,0	6	-	6	0,0	-14,3	20,0
83 Condutores de veículos e operadores de equipamentos móveis	736	16	752	4,3	665	13	678	4,2	648	13	661	4,2	-12,1	-2,5
91 Trabalhadores de limpeza	226	2 268	2 494	14,4	197	2 125	2 322	14,4	195	2 122	2 317	14,6	-7,1	-0,2
92 Trabalhadores não qualificados da agricultura, produção animal, pesca e floresta	26	13	39	0,2	23	7	30	0,2	23	8	31	0,2	-20,5	3,3
93 Trabalhadores não qualificados da ind. extrativa, construção, ind. transf. e transportes	783	200	983	5,7	656	200	856	5,3	622	188	810	5,1	-17,6	-5,4
94 Assistentes na preparação de refeições	260	441	701	4,0	231	423	654	4,1	216	432	648	4,1	-7,6	-0,9
95 Vendedores ambulantes (exceto de alimentos) e prestadores de serviços na rua	7	1	8	0,0	6	3	9	0,1	6	3	9	0,1	12,5	-
96 Trabalhadores dos resíduos e de outros serviços elementares	690	134	824	4,8	739	129	868	5,4	727	145	872	5,5	5,8	0,5

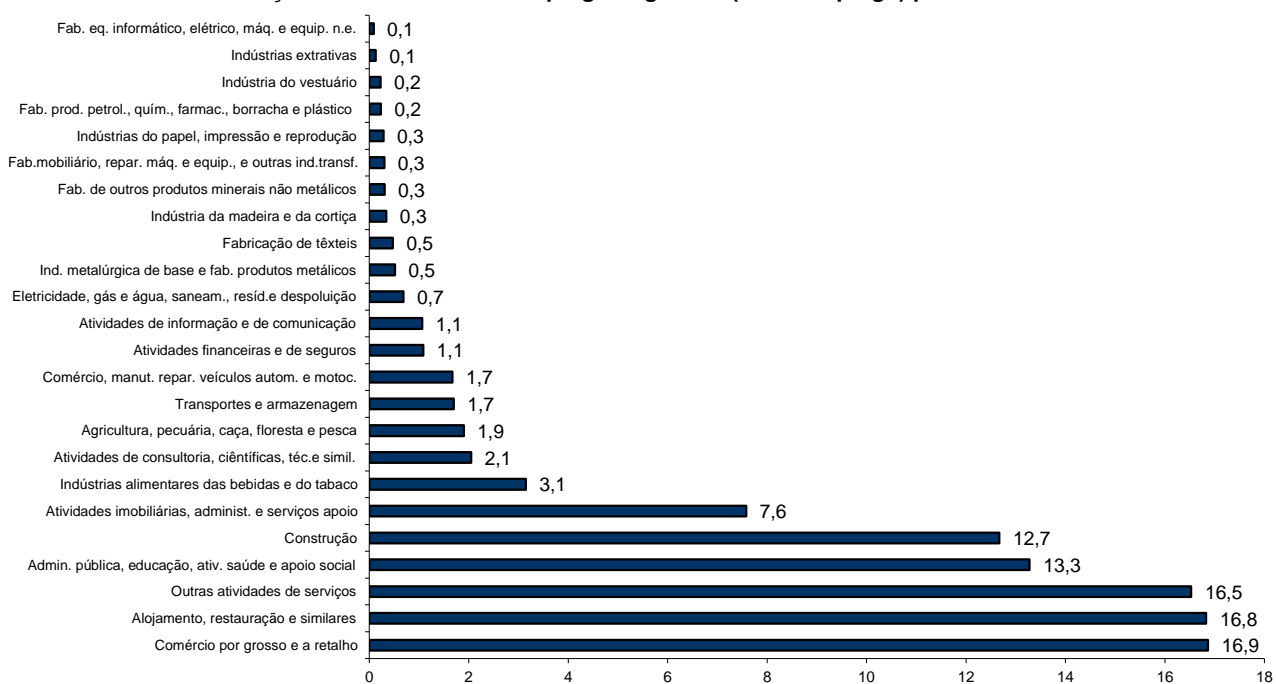
**QUADRO V - DESEMPREGO REGISTRADO (NOVO EMPREGO) POR ATIVIDADE ECONÓMICA**

Situação no fim dos meses

REGIÃO AUTÓNOMA DA MADEIRA

Atividade Económica - CAE / Rev.3	JULHO/17				JUNHO/18				JULHO/18				Var. %	
	H	M	TOTAL	%	H	M	TOTAL	%	H	M	TOTAL	%	Mês homól.	Mês anter.
<b>Total</b>	<b>7 876</b>	<b>7 657</b>	<b>15 533</b>	<b>100,0</b>	<b>7 306</b>	<b>7 580</b>	<b>14 886</b>	<b>100,0</b>	<b>7 030</b>	<b>7 492</b>	<b>14 522</b>	<b>100,0</b>	<b>-6,5</b>	<b>-2,4</b>
<b>Agricultura, pecuária, caça, floresta e pesca</b>	<b>222</b>	<b>107</b>	<b>329</b>	<b>2,1</b>	<b>196</b>	<b>97</b>	<b>293</b>	<b>2,0</b>	<b>177</b>	<b>99</b>	<b>276</b>	<b>1,9</b>	<b>-16,1</b>	<b>-5,8</b>
<b>Indústria, energia e água e construção</b>	<b>2 873</b>	<b>637</b>	<b>3 510</b>	<b>22,6</b>	<b>2 319</b>	<b>607</b>	<b>2 926</b>	<b>19,7</b>	<b>2 217</b>	<b>606</b>	<b>2 823</b>	<b>19,4</b>	<b>-19,6</b>	<b>-3,5</b>
Indústrias extrativas	23	5	28	0,2	17	5	22	0,1	15	4	19	0,1	-32,1	-13,6
Indústrias alimentares das bebidas e do tabaco	196	234	430	2,8	223	236	459	3,1	208	249	457	3,1	6,3	-0,4
Fabricação de têxteis	7	75	82	0,5	4	67	71	0,5	4	65	69	0,5	-15,9	-2,8
Indústria do vestuário	2	27	29	0,2	2	31	33	0,2	2	31	33	0,2	13,8	-
Indústria do couro e dos produtos do couro	-	3	3	0,0	-	2	2	0,0	-	2	2	0,0	-33,3	-
Indústria da madeira e da cortiça	55	16	71	0,5	44	12	56	0,4	39	11	50	0,3	-29,6	-10,7
Indústrias do papel, impressão e reprodução	27	17	44	0,3	29	16	45	0,3	27	15	42	0,3	-4,5	-6,7
Fab. prod. petrol., quím., farmac., borracha e plástico	26	6	32	0,2	26	9	35	0,2	25	9	34	0,2	6,3	-2,9
Fab. de outros produtos minerais não metálicos	44	7	51	0,3	36	5	41	0,3	40	5	45	0,3	-11,8	9,8
Ind. metalúrgica de base e fab. produtos metálicos	94	13	107	0,7	68	13	81	0,5	63	12	75	0,5	-29,9	-7,4
Fab. eq. informático, elétrico, máq. e equip. n.e.	12	9	21	0,1	12	4	16	0,1	9	4	13	0,1	-38,1	-18,8
Fab. veic. automóveis e outro equip.de transporte	2	-	2	0,0	1	-	1	0,0	-	-	-	-	-100,0	-100,0
Fab.mobiliário, repar. máq. e equip., e outras ind.transf.	39	14	53	0,3	34	14	48	0,3	29	15	44	0,3	-17,0	-8,3
Eletricidade, gás e água, saneam., resid.e despoluição	67	24	91	0,6	80	26	106	0,7	76	24	100	0,7	9,9	-5,7
Construção	2 279	187	2 466	15,9	1 743	167	1 910	12,8	1 680	160	1 840	12,7	-25,4	-3,7
<b>Serviços</b>	<b>4 781</b>	<b>6 913</b>	<b>11 694</b>	<b>75,3</b>	<b>4 791</b>	<b>6 876</b>	<b>11 667</b>	<b>78,4</b>	<b>4 636</b>	<b>6 787</b>	<b>11 423</b>	<b>78,7</b>	<b>-2,3</b>	<b>-2,1</b>
Comércio, manut. repar. veículos autom. e motoc.	229	66	295	1,9	195	43	238	1,6	196	47	243	1,7	-17,6	2,1
Comércio por grosso e a retalho	1 008	1 507	2 515	16,2	1 029	1 522	2 551	17,1	989	1 460	2 449	16,9	-2,6	-4,0
Transportes e armazenagem	202	73	275	1,8	196	69	265	1,8	186	61	247	1,7	-10,2	-6,8
Alojamento, restauração e similares	914	1 574	2 488	16,0	971	1 477	2 448	16,4	940	1 504	2 444	16,8	-1,8	-0,2
Atividades de informação e de comunicação	106	59	165	1,1	97	56	153	1,0	99	56	155	1,1	-6,1	1,3
Atividades financeiras e de seguros	99	63	162	1,0	94	76	170	1,1	84	74	158	1,1	-2,5	-7,1
Atividades imobiliárias, administ. e serviços apoio	449	721	1 170	7,5	451	699	1 150	7,7	411	690	1 101	7,6	-5,9	-4,3
Atividades de consultoria, científicas, téc.e simil.	127	175	302	1,9	103	197	300	2,0	98	200	298	2,1	-1,3	-0,7
Admin. pública, educação, ativ. saúde e apoio social	893	1 029	1 922	12,4	837	1 067	1 904	12,8	846	1 082	1 928	13,3	0,3	1,3
Outras atividades de serviços	754	1 646	2 400	15,5	818	1 670	2 488	16,7	787	1 613	2 400	16,5	-	-3,5

**Distribuição Percentual do Desemprego Registrado (Novo Emprego) por Atividade Económica**





**QUADRO VI - DESEMPREGADOS INSCRITOS POR GRUPOS DE PROFISSÕES**  
Movimento ao longo dos meses

REGIÃO AUTÓNOMA DA MADEIRA

Grupos de Profissões - CPP/10	JULHO/17				JUNHO/18				JULHO/18				Var. %	
	H	M	TOTAL	%	H	M	TOTAL	%	H	M	TOTAL	%	Mês homól.	Mês anter.
<b>Total</b>	<b>544</b>	<b>675</b>	<b>1 219</b>	<b>100,0</b>	<b>487</b>	<b>608</b>	<b>1 095</b>	<b>100,0</b>	<b>526</b>	<b>726</b>	<b>1 252</b>	<b>100,0</b>	<b>2,7</b>	<b>14,3</b>
01 Oficiais das Forças Armadas	1	-	1	0,1	-	-	-	-	-	-	-	-	-100,0	-
02 Sargentos das Forças Armadas	-	-	-	-	-	-	-	-	-	-	-	-	-	-
03 Outro pessoal das Forças Armadas	-	-	-	-	1	-	1	0,1	-	-	-	-	-	-100,0
11 Repres.do poder legislativo e de órgãos executivos, dirigentes sup. Adm.Pública, de org.espec., diretores e gestores de	1	-	1	0,1	-	-	-	-	-	1	1	0,1	-	-
12 Diretores de serviços administrativos e comerciais	1	2	3	0,2	3	-	3	0,3	1	1	2	0,2	-33,3	-33,3
13 Diretores de produção e de serviços especializados	1	-	1	0,1	1	-	1	0,1	1	-	1	0,1	-	-
14 Diretores de hotelaria, restauração, comércio e de outros serviços	7	2	9	0,7	5	4	9	0,8	5	4	9	0,7	-	-
21 Especialistas das ciências físicas, matemáticas, engenharias e técnicas afins	14	14	28	2,3	12	11	23	2,1	16	6	22	1,8	-21,4	-4,3
22 Profissionais de saúde	7	31	38	3,1	-	5	5	0,5	6	30	36	2,9	-5,3	620,0
23 Professores	7	18	25	2,1	2	12	14	1,3	3	19	22	1,8	-12,0	57,1
24 Especialistas em finanças, contabilidade, org. administrativa, relações públ. e comerciais	10	18	28	2,3	7	13	20	1,8	10	12	22	1,8	-21,4	10,0
25 Especialistas em tecnologias de informação e comunicação (TIC)	5	1	6	0,5	11	1	12	1,1	7	-	7	0,6	16,7	-41,7
26 Especialistas em assuntos jurídicos, sociais, artísticos e culturais	6	22	28	2,3	3	14	17	1,6	4	12	16	1,3	-42,9	-5,9
31 Técnicos e profissões das ciências e engenharia, de nível intermédio	13	6	19	1,6	10	3	13	1,2	11	2	13	1,0	-31,6	-
32 Técnicos e profissionais, de nível intermédio da saúde	6	12	18	1,5	1	17	18	1,6	1	10	11	0,9	-38,9	-38,9
33 Técnicos de nível intermédio, das áreas financeira, administrativa e dos negócios	7	19	26	2,1	9	3	12	1,1	15	15	30	2,4	15,4	150,0
34 Técnicos nível intermédio dos serviços jurídicos, sociais, desportivos, culturais e simil.	9	20	29	2,4	16	9	25	2,3	12	19	31	2,5	6,9	24,0
35 Técnicos das tecnologias de informação e comunicação	8	-	8	0,7	14	2	16	1,5	12	3	15	1,2	87,5	-6,3
41 Empregados de escritório, secretários em geral e operadores de processamento de dados	14	49	63	5,2	7	53	60	5,5	13	52	65	5,2	3,2	8,3
42 Pessoal de apoio direto a clientes	19	37	56	4,6	15	16	31	2,8	16	40	56	4,5	-	80,6
43 Operadores de dados, de contabilidade, estatística, de serv. financ. e relac. com o registo	23	1	24	2,0	26	1	27	2,5	27	5	32	2,6	33,3	18,5
44 Outro pessoal de apoio de tipo administrativo	1	6	7	0,6	1	1	2	0,2	-	-	-	-	-100,0	-100,0
51 Trabalhadores dos serviços pessoais	61	91	152	12,5	60	78	138	12,6	49	94	143	11,4	-5,9	3,6
52 Vendedores	44	115	159	13,0	38	109	147	13,4	61	152	213	17,0	34,0	44,9
53 Trabalhadores dos cuidados pessoais e similares	5	43	48	3,9	-	43	43	3,9	1	53	54	4,3	12,5	25,6
54 Pessoal dos serviços de proteção e segurança	10	2	12	1,0	3	1	4	0,4	10	-	10	0,8	-16,7	150,0
61 Agricultores e trab. qualificados da agricultura e prod. animal, orientados para o mercado	19	1	20	1,6	12	2	14	1,3	12	-	12	1,0	-40,0	-14,3
62 Trab. qualificados da floresta, pesca e caça, orientados para o mercado	2	-	2	0,2	12	-	12	1,1	3	-	3	0,2	50,0	-75,0
63 Agricultores, criadores de animais, pescadores, caçadores e coletores, de subsistência	3	-	3	0,2	3	2	5	0,5	1	-	1	0,1	-66,7	-80,0
71 Trabalhadores qualificados da construção e similares, exceto electricista	58	1	59	4,8	40	-	40	3,7	58	-	58	4,6	-1,7	45,0
72 Trabalhadores qualificados da metalurgia, metalomecânica e simil.	28	1	29	2,4	17	-	17	1,6	16	-	16	1,3	-44,8	-5,9
73 Trab. qualificados da impressão, fabrico de instrum. precisão, joalheiros, artesãos e simil.	2	1	3	0,2	-	-	-	-	-	1	1	0,1	-66,7	-
74 Trabalhadores qualificados em eletricidade e em eletrónica	10	-	10	0,8	17	-	17	1,6	9	-	9	0,7	-10,0	-47,1
75 Trabalhadores da transf. alimentos, da madeira, do vestuário e outras ind. e artesanato	11	6	17	1,4	16	16	32	2,9	15	7	22	1,8	29,4	-31,3
81 Operadores de instalações fixas e máquinas	3	4	7	0,6	2	3	5	0,5	1	7	8	0,6	14,3	60,0
82 Trabalhadores da montagem	2	-	2	0,2	-	-	-	-	1	-	1	0,1	-50,0	-
83 Condutores de veiculos e operadores de equipamentos móveis	29	4	33	2,7	31	1	32	2,9	33	1	34	2,7	3,0	6,3
91 Trabalhadores de limpeza	8	87	95	7,8	13	102	115	10,5	9	129	138	11,0	45,3	20,0
92 Trabalhadores não qualificados da agricultura, produção animal, pesca e floresta	1	1	2	0,2	-	-	-	-	1	1	2	0,2	-	-
93 Trabalhadores não qualificados da ind. extrativa, construção, ind. transf. e transportes	39	9	48	3,9	37	9	46	4,2	36	8	44	3,5	-8,3	-4,3
94 Assistentes na preparação de refeições	25	48	73	6,0	23	73	96	8,8	26	39	65	5,2	-11,0	-32,3
95 Vendedores ambulantes (exceto de alimentos) e prestadores de serviços na rua	-	-	-	-	-	-	-	-	-	-	-	-	-	-
96 Trabalhadores dos resíduos e de outros serviços elementares	24	3	27	2,2	19	4	23	2,1	24	3	27	2,2	-	17,4

**QUADRO VII - DESEMPREGADOS INSCRITOS (NOVO EMPREGO) POR ATIVIDADE ECONÓMICA**  
Movimento ao longo dos meses

REGIÃO AUTÓNOMA DA MADEIRA

Atividade Económica - CAE / Rev.3	JULHO/17				JUNHO/18				JULHO/18				Var. %	
	H	M	TOTAL	%	H	M	TOTAL	%	H	M	TOTAL	%	Mês homól.	Mês anter.
<b>Total</b>	<b>430</b>	<b>487</b>	<b>917</b>	<b>100,0</b>	<b>421</b>	<b>522</b>	<b>943</b>	<b>100,0</b>	<b>422</b>	<b>581</b>	<b>1 003</b>	<b>100,0</b>	<b>9,4</b>	<b>6,4</b>
<b>Agricultura, pecuária, caça, floresta e pesca</b>	<b>12</b>	<b>6</b>	<b>18</b>	<b>2,0</b>	<b>19</b>	<b>2</b>	<b>21</b>	<b>2,2</b>	<b>6</b>	<b>4</b>	<b>10</b>	<b>1,0</b>	<b>-44,4</b>	<b>-52,4</b>
<b>Indústria, energia e água e construção</b>	<b>118</b>	<b>22</b>	<b>140</b>	<b>15,3</b>	<b>111</b>	<b>31</b>	<b>142</b>	<b>15,1</b>	<b>97</b>	<b>41</b>	<b>138</b>	<b>13,8</b>	<b>-1,4</b>	<b>-2,8</b>
Indústrias extrativas	-	-	-	-	-	1	1	0,1	-	-	-	-	-	-100,0
Indústrias alimentares das bebidas e do tabaco	6	8	14	1,5	19	19	38	4,0	10	23	33	3,3	135,7	-13,2
Fabricação de têxteis	-	2	2	0,2	-	4	4	0,4	-	5	5	0,5	150,0	25,0
Indústria do vestuário	-	3	3	0,3	-	1	1	0,1	-	2	2	0,2	-33,3	100,0
Indústria do couro e dos produtos do couro	-	-	-	-	-	-	-	-	-	-	-	-	-	-
Indústria da madeira e da cortiça	3	1	4	0,4	1	-	1	0,1	-	-	-	-	-100,0	-100,0
Indústrias do papel, impressão e reprodução	-	-	-	-	-	-	-	-	1	-	1	0,1	-	-
Fab.prod. petrol., quím., farmac., borracha e plástico	2	-	2	0,2	-	1	1	0,1	-	-	-	-	-100,0	-100,0
Fab. de outros produtos minerais não metálicos	1	-	1	0,1	4	-	4	0,4	3	-	3	0,3	200,0	-25,0
Ind. metalúrgica de base e fab. produtos metálicos	5	-	5	0,5	6	-	6	0,6	2	-	2	0,2	-60,0	-66,7
Fab. eq. informático, elétrico, máq. e equip. n.e.	1	-	1	0,1	-	-	-	-	-	-	-	-	-100,0	-
Fab. veic. automóveis e outro equip.de transporte	-	-	-	-	-	-	-	-	-	-	-	-	-	-
Fab.mobiliário, repar. máq. e equip., e outras ind.transf.	3	1	4	0,4	1	-	1	0,1	-	-	-	-	-100,0	-100,0
Eletricidade, gás e água, saneam., resid.e despoluição	-	1	1	0,1	1	1	2	0,2	2	3	5	0,5	400,0	150,0
Construção	97	6	103	11,2	79	4	83	8,8	79	8	87	8,7	-15,5	4,8
<b>Serviços</b>	<b>300</b>	<b>459</b>	<b>759</b>	<b>82,8</b>	<b>291</b>	<b>489</b>	<b>780</b>	<b>82,7</b>	<b>319</b>	<b>536</b>	<b>855</b>	<b>85,2</b>	<b>12,6</b>	<b>9,6</b>
Comércio, manut. repar. veículos autom. e motoc.	9	-	9	1,0	12	4	16	1,7	13	3	16	1,6	77,8	-
Comércio por grosso e a retalho	67	85	152	16,6	80	97	177	18,8	86	116	202	20,1	32,9	14,1
Transportes e armazenagem	7	3	10	1,1	9	4	13	1,4	8	3	11	1,1	10,0	-15,4
Alojamento, restauração e similares	93	136	229	25,0	78	139	217	23,0	83	151	234	23,3	2,2	7,8
Atividades de informação e de comunicação	5	4	9	1,0	6	5	11	1,2	9	4	13	1,3	44,4	18,2
Atividades financeiras e de seguros	1	3	4	0,4	2	6	8	0,8	2	6	8	0,8	100,0	-
Atividades imobiliárias, administ. e dos serviços apoio	29	46	75	8,2	31	47	78	8,3	27	66	93	9,3	24,0	19,2
Atividades de consultoria, científicas, técnicas e simil.	5	8	13	1,4	4	6	10	1,1	8	15	23	2,3	76,9	130,0
Admin. pública, educação, ativ. saúde e apoio social	26	42	68	7,4	16	43	59	6,3	19	51	70	7,0	2,9	18,6
Outras atividades de serviços	58	132	190	20,7	53	138	191	20,3	64	121	185	18,4	-2,6	-3,1

**QUADRO VIII - DESEMPREGADOS INSCRITOS POR MOTIVO DE INSCRIÇÃO**  
Movimento ao longo do mês

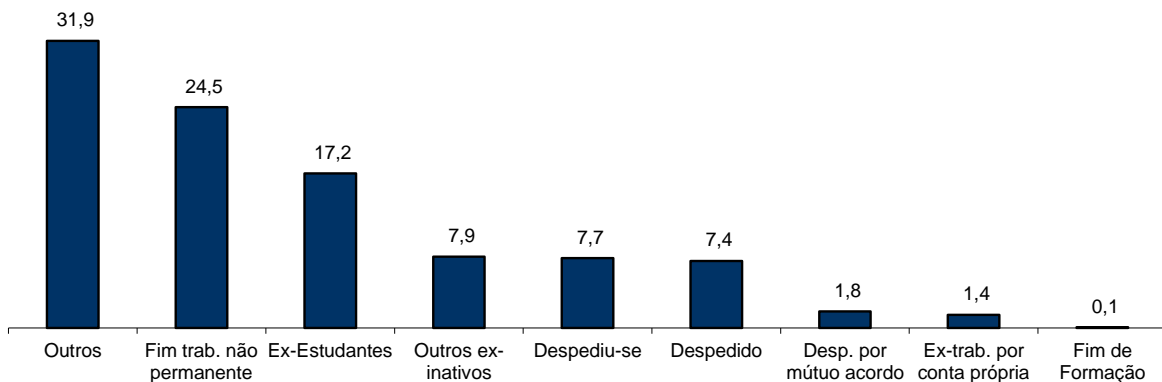
REGIÃO AUTÓNOMA DA MADEIRA

MOTIVOS DE INSCRIÇÃO	H	M	TOTAL	%
<b>Total</b>	<b>526</b>	<b>726</b>	<b>1 252</b>	<b>100,0</b>
Ex-Estudantes	85	130	215	17,2
Fim de Formação	1	-	1	0,1
Despedido	30	63	93	7,4
Despediu-se	33	64	97	7,7
Despedimento por mútuo acordo	10	13	23	1,8
Fim de trabalho não permanente	127	180	307	24,5
Ex-trabalhador por conta própria	7	11	18	1,4
Outros ex-inativos *	39	60	99	7,9
Outros **	194	205	399	31,9

\* Outros ex-inativos - inclui ex-domésticas, reformados e indivíduos em situação de inatividade que decidiram procurar um emprego por conta de outrem.

\*\* Outros - inclui reinscrições após anulações por falta à conv/controlo, ex-emigrantes e beneficiários de prestações de desemprego no espaço europeu.

**Distribuição Percentual dos Desempregados Inscritos por Motivos de Inscrição**



## QUADRO IX - OFERTAS DE EMPREGO POR GRUPOS DE PROFISSÕES

Movimento ao longo dos meses

REGIÃO AUTÓNOMA DA MADEIRA

Grupos de Profissões - CPP/10	JULHO/17		JUNHO/18		JULHO/18		Var. %	
	V.A.	%	V.A.	%	V.A.	%	Mês homól.	Mês anter.
<b>Total</b>	<b>235</b>	<b>100,0</b>	<b>315</b>	<b>100,0</b>	<b>262</b>	<b>100,0</b>	<b>11,5</b>	<b>-16,8</b>
01 Oficiais das Forças Armadas	-	-	-	-	-	-	-	-
02 Sargentos das Forças Armadas	-	-	-	-	-	-	-	-
03 Outro pessoal das Forças Armadas	-	-	-	-	-	-	-	-
11 Repres.do poder legislativo e de órgãos executivos, dirigentes sup. Adm.Pública, de org.espec., diretores e gestores de empresas	-	-	-	-	-	-	-	-
12 Diretores de serviços administrativos e comerciais	-	-	1	0,3	-	-	-	-100,0
13 Diretores de produção e de serviços especializados	-	-	-	-	-	-	-	-
14 Diretores de hotelaria, restauração, comércio e de outros serviços	-	-	34	10,8	44	16,8	-	29,4
21 Especialistas das ciências físicas, matemáticas, engenharias e técnicas afins	4	1,7	6	1,9	10	3,8	150,0	66,7
22 Profissionais de saúde	1	0,4	4	1,3	3	1,1	200,0	-25,0
23 Professores	1	0,4	-	-	-	-	-100,0	-
24 Especialistas em finanças, contabilidade, org. administrativa, relações púb. e comerciais	3	1,3	22	7,0	7	2,7	133,3	-68,2
25 Especialistas em tecnologias de informação e comunicação (TIC)	1	0,4	5	1,6	-	-	-100,0	-100,0
26 Especialistas em assuntos jurídicos, sociais, artísticos e culturais	-	-	-	-	2	0,8	-	-
31 Técnicos e profissões das ciências e engenharia, de nível intermédio	-	-	5	1,6	-	-	-	-100,0
32 Técnicos e profissionais, de nível intermédio da saúde	1	0,4	-	-	4	1,5	300,0	-
33 Técnicos de nível intermédio, das áreas financeira, administrativa e dos negócios	4	1,7	11	3,5	7	2,7	75,0	-36,4
34 Técnicos nível intermédio dos serviços jurídicos, sociais, desportivos, culturais e simil.	5	2,1	2	0,6	1	0,4	-80,0	-50,0
35 Técnicos das tecnologias de informação e comunicação	-	-	1	0,3	-	-	-	-100,0
41 Empregados de escritório, secretários em geral e operadores de processamento de dados	9	3,8	16	5,1	11	4,2	22,2	-31,3
42 Pessoal de apoio direto a clientes	7	3,0	5	1,6	6	2,3	-14,3	20,0
43 Operadores de dados, de contabilidade, estatística, de serv. financ. e relac. com o registo	2	0,9	7	2,2	5	1,9	150,0	-28,6
44 Outro pessoal de apoio de tipo administrativo	-	-	-	-	-	-	-	-
51 Trabalhadores dos serviços pessoais	78	33,2	60	19,0	57	21,8	-26,9	-5,0
52 Vendedores	23	9,8	17	5,4	14	5,3	-39,1	-17,6
53 Trabalhadores dos cuidados pessoais e similares	5	2,1	5	1,6	4	1,5	-20,0	-20,0
54 Pessoal dos serviços de proteção e segurança	-	-	1	0,3	1	0,4	-	-
61 Agricultores e trab. qualificados da agricultura e prod. animal, orientados para o mercado	5	2,1	2	0,6	2	0,8	-60,0	-
62 Trab. qualificados da floresta, pesca e caça, orientados para o mercado	1	0,4	1	0,3	1	0,4	-	-
63 Agricultores, criadores de animais, pescadores, caçadores e coletores, de subsistência	4	1,7	-	-	-	-	-100,0	-
71 Trabalhadores qualificados da construção e similares, exceto eletricitista	6	2,6	21	6,7	12	4,6	100,0	-42,9
72 Trabalhadores qualificados da metalurgia, metalomecânica e similares	14	6,0	11	3,5	5	1,9	-64,3	-54,5
73 Trab. qualificados da impressão, fabrico de instrum. precisão, joalheiros, artesãos e simil.	-	-	-	-	-	-	-	-
74 Trabalhadores qualificados em eletricidade e em eletrónica	6	2,6	3	1,0	6	2,3	-	100,0
75 Trabalhadores da transf. alimentos, da madeira, do vestuário e outras ind. e artesanato	9	3,8	8	2,5	6	2,3	-33,3	-25,0
81 Operadores de instalações fixas e máquinas	3	1,3	-	-	-	-	-100,0	-
82 Trabalhadores da montagem	-	-	-	-	1	0,4	-	-
83 Condutores de veículos e operadores de equipamentos móveis	6	2,6	6	1,9	7	2,7	16,7	16,7
91 Trabalhadores de limpeza	13	5,5	18	5,7	22	8,4	69,2	22,2
92 Trabalhadores não qualificados da agricultura, produção animal, pesca e floresta	1	0,4	5	1,6	1	0,4	-	-80,0
93 Trabalhadores não qualificados da ind. extrativa, construção, ind. transf. e transportes	6	2,6	12	3,8	4	1,5	-33,3	-66,7
94 Assistentes na preparação de refeições	13	5,5	18	5,7	9	3,4	-30,8	-50,0
95 Vendedores ambulantes (exceto de alimentos) e prestadores de serviços na rua	-	-	-	-	-	-	-	-
96 Trabalhadores dos resíduos e de outros serviços elementares	4	1,7	8	2,5	10	3,8	150,0	25,0

**QUADRO X - OFERTAS DE EMPREGO POR ATIVIDADE ECONÓMICA**

Movimento ao longo dos meses

REGIÃO AUTÓNOMA DA MADEIRA

Atividade Económica - CAE / Rev.3	JULHO/17		JUNHO/18		JULHO/18		Var. %	
	V.A.	%	V.A.	%	V.A.	%	Mês homól.	Mês anter.
<b>Total</b>	<b>235</b>	<b>100,0</b>	<b>315</b>	<b>100,0</b>	<b>262</b>	<b>100,0</b>	<b>11,5</b>	<b>-16,8</b>
<b>Agricultura, pecuária, caça, floresta e pesca</b>	<b>5</b>	<b>2,1</b>	<b>1</b>	<b>0,3</b>	<b>3</b>	<b>1,1</b>	<b>-40,0</b>	<b>200,0</b>
<b>Indústria, energia e água e construção</b>	<b>31</b>	<b>13,2</b>	<b>56</b>	<b>17,8</b>	<b>39</b>	<b>14,9</b>	<b>25,8</b>	<b>-30,4</b>
Indústrias extrativas	1	0,4	1	0,3	-	-	-100,0	-100,0
Indústrias alimentares das bebidas e do tabaco	7	3,0	12	3,8	3	1,1	-57,1	-75,0
Fabricação de têxteis	1	0,4	2	0,6	5	1,9	400,0	150,0
Indústria do vestuário	1	0,4	-	-	1	0,4	-	-
Indústria do couro e dos produtos do couro	-	-	-	-	-	-	-	-
Indústria da madeira e da cortiça	-	-	2	0,6	-	-	-	-100,0
Indústrias do papel, impressão e reprodução	1	0,4	1	0,3	-	-	-100,0	-100,0
Fab.prod. petrol., quím., farmac., borracha e plástico	-	-	-	-	-	-	-	-
Fab. de outros produtos minerais não metálicos	-	-	-	-	-	-	-	-
Ind. metalúrgica de base e fab. produtos metálicos	4	1,7	4	1,3	4	1,5	-	-
Fab. eq. informático, elétrico, máq. e equip. n.e.	-	-	-	-	-	-	-	-
Fab. veic. automóveis e outro equip.de transporte	-	-	-	-	-	-	-	-
Fab.mobiliário, repar. máq. e equip., e outras ind.transf.	-	-	-	-	1	0,4	-	-
Eletricidade, gás e água, saneam., resíd.e despoluição	1	0,4	2	0,6	1	0,4	-	-50,0
Construção	15	6,4	32	10,2	24	9,2	60,0	-25,0
<b>Serviços</b>	<b>199</b>	<b>84,7</b>	<b>258</b>	<b>81,9</b>	<b>220</b>	<b>84,0</b>	<b>10,6</b>	<b>-14,7</b>
Comércio, manut. repar. veículos autom. e motoc.	9	3,8	13	4,1	10	3,8	11,1	-23,1
Comércio por grosso e a retalho	40	17,0	42	13,3	36	13,7	-10,0	-14,3
Transportes e armazenagem	2	0,9	4	1,3	5	1,9	150,0	25,0
Alojamento, restauração e similares	93	39,6	95	30,2	90	34,4	-3,2	-5,3
Atividades de informação e de comunicação	1	0,4	23	7,3	3	1,1	200,0	-87,0
Atividades financeiras e de seguros	-	-	1	0,3	2	0,8	-	100,0
Atividades imobiliárias, administ. e dos serviços apoio	23	9,8	34	10,8	15	5,7	-34,8	-55,9
Atividades de consultoria, científicas, técnicas e simil.	5	2,1	16	5,1	17	6,5	240,0	6,3
Admin. pública, educação, ativ. saúde e apoio social	11	4,7	12	3,8	19	7,3	72,7	58,3
Outras atividades de serviços	15	6,4	18	5,7	23	8,8	53,3	27,8

## QUADRO XI - OFERTAS DE EMPREGO POR GRUPOS DE PROFISSÕES

Situação no fim dos meses

REGIÃO AUTÓNOMA DA MADEIRA

Grupos de Profissões - CPP/10	JULHO/17		JUNHO/18		JULHO/18		Var. %	
	V.A.	%	V.A.	%	V.A.	%	Mês homól.	Mês anter.
<b>Total</b>	<b>597</b>	<b>100,0</b>	<b>418</b>	<b>100,0</b>	<b>385</b>	<b>100,0</b>	<b>-35,5</b>	<b>-7,9</b>
01 Oficiais das Forças Armadas	-	-	-	-	-	-	-	-
02 Sargentos das Forças Armadas	-	-	-	-	-	-	-	-
03 Outro pessoal das Forças Armadas	-	-	-	-	-	-	-	-
11 Repres.do poder legislativo e de órgãos executivos, dirigentes sup. Adm.Pública, de org.espec., diretores e gestores de empresas	-	-	-	-	-	-	-	-
12 Diretores de serviços administrativos e comerciais	-	-	2	0,5	1	0,3	-	-50,0
13 Diretores de produção e de serviços especializados	-	-	-	-	-	-	-	-
14 Diretores de hotelaria, restauração, comércio e de outros serviços	1	0,2	1	0,2	1	0,3		
21 Especialistas das ciências físicas, matemáticas, engenharias e técnicas afins	9	1,5	11	2,6	7	1,8	-22,2	-36,4
22 Profissionais de saúde	4	0,7	4	1,0	7	1,8	75,0	75,0
23 Professores	2	0,3	1	0,2	-	-	-100,0	-100,0
24 Especialistas em finanças, contabilidade, org. administrativa, relações púb. e comerciais	4	0,7	12	2,9	13	3,4	225,0	8,3
25 Especialistas em tecnologias de informação e comunicação (TIC)	2	0,3	6	1,4	1	0,3	-50,0	-83,3
26 Especialistas em assuntos jurídicos, sociais, artísticos e culturais	1	0,2	1	0,2	1	0,3		
31 Técnicos e profissões das ciências e engenharia, de nível intermédio	6	1,0	5	1,2	3	0,8	-50,0	-40,0
32 Técnicos e profissionais, de nível intermédio da saúde	3	0,5	2	0,5	5	1,3	66,7	150,0
33 Técnicos de nível intermédio, das áreas financeira, administrativa e dos negócios	14	2,3	12	2,9	11	2,9	-21,4	-8,3
34 Técnicos nível intermédio dos serviços jurídicos, sociais, desportivos, culturais e simil.	6	1,0	5	1,2	5	1,3	-16,7	
35 Técnicos das tecnologias de informação e comunicação	1	0,2	2	0,5	1	0,3		-50,0
41 Empregados de escritório, secretários em geral e operadores de processamento de dados	12	2,0	18	4,3	7	1,8	-41,7	-61,1
42 Pessoal de apoio direto a clientes	18	3,0	8	1,9	10	2,6	-44,4	25,0
43 Operadores de dados, de contabilidade, estatística, de serv. financ. e relac. com o registo	6	1,0	4	1,0	4	1,0	-33,3	
44 Outro pessoal de apoio de tipo administrativo	-	-	-	-	-	-	-	-
51 Trabalhadores dos serviços pessoais	233	39,0	120	28,7	126	32,7	-45,9	5,0
52 Vendedores	49	8,2	27	6,5	28	7,3	-42,9	3,7
53 Trabalhadores dos cuidados pessoais e similares	6	1,0	1	0,2	3	0,8	-50,0	200,0
54 Pessoal dos serviços de proteção e segurança	6	1,0	-	-	1	0,3	-83,3	-
61 Agricultores e trab. qualificados da agricultura e prod. animal, orientados para o mercado	10	1,7	3	0,7	1	0,3	-90,0	-66,7
62 Trab. qualificados da floresta, pesca e caça, orientados para o mercado	6	1,0	1	0,2	1	0,3	-83,3	
63 Agricultores, criadores de animais, pescadores, caçadores e coletores, de subsistência	5	0,8	1	0,2	1	0,3	-80,0	
71 Trabalhadores qualificados da construção e similares, exceto eletricista	26	4,4	40	9,6	28	7,3	7,7	-30,0
72 Trabalhadores qualificados da metalurgia, metalomecânica e similares	25	4,2	20	4,8	16	4,2	-36,0	-20,0
73 Trab. qualificados da impressão, fabrico de instrum. precisão, joalheiros, artesãos e simil.	-	-	-	-	-	-	-	-
74 Trabalhadores qualificados em eletricidade e em eletrónica	15	2,5	7	1,7	8	2,1	-46,7	14,3
75 Trabalhadores da transf. alimentos, da madeira, do vestuário e outras ind. e artesanato	26	4,4	18	4,3	16	4,2	-38,5	-11,1
81 Operadores de instalações fixas e máquinas	3	0,5	1	0,2	-	-	-100,0	-100,0
82 Trabalhadores da montagem	-	-	-	-	1	0,3	-	-
83 Condutores de veículos e operadores de equipamentos móveis	7	1,2	10	2,4	8	2,1	14,3	-20,0
91 Trabalhadores de limpeza	33	5,5	20	4,8	28	7,3	-15,2	40,0
92 Trabalhadores não qualificados da agricultura, produção animal, pesca e floresta	1	0,2	3	0,7	4	1,0	300,0	33,3
93 Trabalhadores não qualificados da ind. extrativa, construção, ind. transf. e transportes	24	4,0	18	4,3	7	1,8	-70,8	-61,1
94 Assistentes na preparação de refeições	27	4,5	23	5,5	20	5,2	-25,9	-13,0
95 Vendedores ambulantes (exceto de alimentos) e prestadores de serviços na rua	-	-	-	-	-	-	-	-
96 Trabalhadores dos resíduos e de outros serviços elementares	6	1,0	11	2,6	11	2,9	83,3	

## QUADRO XII - OFERTAS DE EMPREGO POR ATIVIDADE ECONÓMICA

Situação no fim dos meses

REGIÃO AUTÓNOMA DA MADEIRA

Atividade Económica - CAE / Rev.3	JULHO/17		JUNHO/18		JULHO/18		Var. %	
	V.A.	%	V.A.	%	V.A.	%	Mês homól.	Mês anter.
<b>Total</b>	<b>597</b>	<b>100,0</b>	<b>418</b>	<b>100,0</b>	<b>385</b>	<b>100,0</b>	<b>-35,5</b>	<b>-7,9</b>
<b>Agricultura, pecuária, caça, floresta e pesca</b>	<b>11</b>	<b>1,8</b>	<b>2</b>	<b>0,5</b>	<b>4</b>	<b>1,0</b>	<b>-63,6</b>	<b>100,0</b>
<b>Indústria, energia e água e construção</b>	<b>100</b>	<b>16,8</b>	<b>97</b>	<b>23,2</b>	<b>64</b>	<b>16,6</b>	<b>-36,0</b>	<b>-34,0</b>
Indústrias extrativas	1	0,2	-	-	-	-	-100,0	-
Indústrias alimentares das bebidas e do tabaco	23	3,9	17	4,1	7	1,8	-69,6	-58,8
Fabricação de têxteis	3	0,5	2	0,5	4	1,0	33,3	100,0
Indústria do vestuário	1	0,2	-	-	-	-	-100,0	-
Indústria do couro e dos produtos do couro	-	-	-	-	-	-	-	-
Indústria da madeira e da cortiça	1	0,2	1	0,2	-	-	-100,0	-100,0
Indústrias do papel, impressão e reprodução	-	-	1	0,2	1	0,3	-	-
Fab. prod. petrol., quím., farmac., borracha e plástico	8	1,3	4	1,0	3	0,8	-62,5	-25,0
Fab. de outros produtos minerais não metálicos	1	0,2	1	0,2	1	0,3	-	-
Ind. metalúrgica de base e fab. produtos metálicos	7	1,2	6	1,4	5	1,3	-28,6	-16,7
Fab. eq. informático, elétrico, máq. e equip. n.e.	3	0,5	-	-	-	-	-100,0	-
Fab. veic. automóveis e outro equip.de transporte	-	-	-	-	-	-	-	-
Fab.mobiliário, repar. máq. e equip., e outras ind.transf.	2	0,3	4	1,0	4	1,0	100,0	-
Eletricidade, gás e água, saneam., resid.e despoluição	1	0,2	2	0,5	2	0,5	100,0	-
Construção	49	8,2	59	14,1	37	9,6	-24,5	-37,3
<b>Serviços</b>	<b>486</b>	<b>81,4</b>	<b>319</b>	<b>76,3</b>	<b>317</b>	<b>82,3</b>	<b>-34,8</b>	<b>-0,6</b>
Comércio, manut. repar. veículos autom. e motoc.	24	4,0	17	4,1	17	4,4	-29,2	-
Comércio por grosso e a retalho	74	12,4	53	12,7	47	12,2	-36,5	-11,3
Transportes e armazenagem	2	0,3	4	1,0	4	1,0	100,0	-
Alojamento, restauração e similares	258	43,2	128	30,6	150	39,0	-41,9	17,2
Atividades de informação e de comunicação	2	0,3	9	2,2	3	0,8	50,0	-66,7
Atividades financeiras e de seguros	1	0,2	1	0,2	2	0,5	100,0	100,0
Atividades imobiliárias, administ. e dos serviços apoio	55	9,2	37	8,9	25	6,5	-54,5	-32,4
Atividades de consultoria, científicas, técnicas e simil.	14	2,3	21	5,0	21	5,5	50,0	-
Admin. pública, educação, ativ. saúde e apoio social	15	2,5	14	3,3	17	4,4	13,3	21,4
Outras atividades de serviços	41	6,9	35	8,4	31	8,1	-24,4	-11,4

**QUADRO XIII - COLOCAÇÕES EFECTUADAS POR GRUPOS DE PROFISSÕES**

Movimento ao longo dos meses

REGIÃO AUTÓNOMA DA MADEIRA

Grupos de Profissões - CPP/10	JULHO/17				JUNHO/18				JULHO/18				Var. %	
	H	M	TOTAL	%	H	M	TOTAL	%	H	M	TOTAL	%	Mês homól.	Mês anter.
<b>Total</b>	<b>69</b>	<b>50</b>	<b>119</b>	<b>100,0</b>	<b>106</b>	<b>105</b>	<b>211</b>	<b>100,0</b>	<b>105</b>	<b>90</b>	<b>195</b>	<b>100,0</b>	<b>63,9</b>	<b>-7,6</b>
01 Oficiais das Forças Armadas	-	-	-	-	-	-	-	-	-	-	-	-	-	-
02 Sargentos das Forças Armadas	-	-	-	-	-	-	-	-	-	-	-	-	-	-
03 Outro pessoal das Forças Armadas	-	-	-	-	-	-	-	-	-	-	-	-	-	-
11 Repres.do poder legislativo e de órgãos executivos, dirigentes sup. Adm.Pública, de org.espec., diretores e gestores de empresas	-	-	-	-	-	-	-	-	-	-	-	-	-	-
12 Diretores de serviços administrativos e comerciais	-	-	-	-	-	-	-	-	-	-	-	-	-	-
13 Diretores de produção e de serviços especializados	-	-	-	-	-	-	-	-	-	-	-	-	-	-
14 Diretores de hotelaria, restauração, comércio e de outros serviços	-	-	-	-	26	13	39	18,5	24	19	43	22,1	-	10,3
21 Especialistas das ciências físicas, matemáticas, engenharias e técnicas afins	1	-	1	0,8	3	1	4	1,9	5	2	7	3,6	600,0	75,0
22 Profissionais de saúde	-	-	-	-	1	2	3	1,4	-	1	1	0,5	-	-66,7
23 Professores	-	-	-	-	-	-	-	-	-	-	-	-	-	-
24 Especialistas em finanças, contabilidade, org. administrativa, relações púb. e comerciais	1	1	2	1,7	3	2	5	2,4	-	5	5	2,6	150,0	0,0
25 Especialistas em tecnologias de informação e comunicação (TIC)	2	-	2	1,7	-	-	-	-	-	-	-	-	-100,0	-
26 Especialistas em assuntos jurídicos, sociais, artísticos e culturais	-	-	-	-	-	-	-	-	-	2	2	1,0	-	-
31 Técnicos e profissões das ciências e engenharia, de nível intermédio	1	-	1	0,8	1	-	1	0,5	-	-	-	-	-100,0	-100,0
32 Técnicos e profissionais, de nível intermédio da saúde	1	1	2	1,7	-	1	1	0,5	-	1	1	0,5	-50,0	0,0
33 Técnicos de nível intermédio, das áreas financeira, administrativa e dos negócios	1	1	2	1,7	2	1	3	1,4	3	1	4	2,1	100,0	33,3
34 Técnicos nível intermédio dos serviços jurídicos, sociais, desportivos, culturais e simil.	-	1	1	0,8	-	2	2	0,9	-	-	-	-	-100,0	-100,0
35 Técnicos das tecnologias de informação e comunicação	-	-	-	-	-	-	-	-	1	-	1	0,5	-	-
41 Empregados de escritório, secretários em geral e operadores de processamento de dados	2	2	4	3,4	4	12	16	7,6	2	14	16	8,2	300,0	0,0
42 Pessoal de apoio direto a clientes	3	-	3	2,5	3	5	8	3,8	-	1	1	0,5	-66,7	-87,5
43 Operadores de dados, de contabilidade, estatística, de serv. financ. e relac. com o registo	-	-	-	-	3	1	4	1,9	3	1	4	2,1	-	0,0
44 Outro pessoal de apoio de tipo administrativo	-	-	-	-	-	-	-	-	-	-	-	-	-	-
51 Trabalhadores dos serviços pessoais	14	18	32	26,9	11	21	32	15,2	5	13	18	9,2	-43,8	-43,8
52 Vendedores	2	7	9	7,6	4	6	10	4,7	3	9	12	6,2	33,3	20,0
53 Trabalhadores dos cuidados pessoais e similares	-	2	2	1,7	1	7	8	3,8	2	1	3	1,5	50,0	-62,5
54 Pessoal dos serviços de proteção e segurança	1	-	1	0,8	-	-	-	-	-	-	-	-	-100,0	-
61 Agricultores e trab. qualificados da agricultura e prod. animal, orientados para o mercado	5	-	5	4,2	-	-	-	-	15	7	22	11,3	340,0	-
62 Trab. qualificados da floresta, pesca e caça, orientados para o mercado	1	-	1	0,8	1	-	1	0,5	-	-	-	-	-100,0	-100,0
63 Agricultores, criadores de animais, pescadores, caçadores e coletores, de subsistência	-	-	-	-	-	-	-	-	-	-	-	-	-	-
71 Trabalhadores qualificados da construção e similares, exceto electricista	7	-	7	5,9	9	-	9	4,3	10	-	10	5,1	42,9	11,1
72 Trabalhadores qualificados da metalurgia, metalomecânica e simil.	3	-	3	2,5	5	-	5	2,4	4	-	4	2,1	33,3	-20,0
73 Trab. qualificados da impressão, fabrico de instrum. precisão, joalheiros, artesãos e simil.	-	-	-	-	-	-	-	-	-	-	-	-	-	-
74 Trabalhadores qualificados em electricidade e em eletrónica	3	-	3	2,5	5	-	5	2,4	3	-	3	1,5	0,0	-40,0
75 Trabalhadores da transf. alimentos, da madeira, do vestuário e outras ind. e artesanato	3	1	4	3,4	1	1	2	0,9	1	-	1	0,5	-75,0	-50,0
81 Operadores de instalações fixas e máquinas	-	-	-	-	-	1	1	0,5	-	-	-	-	-	-100,0
82 Trabalhadores da montagem	-	-	-	-	-	-	-	-	-	-	-	-	-	-
83 Condutores de veículos e operadores de equipamentos móveis	7	-	7	5,9	7	-	7	3,3	6	-	6	3,1	-14,3	-14,3
91 Trabalhadores de limpeza	-	12	12	10,1	1	18	19	9,0	2	9	11	5,6	-8,3	-42,1
92 Trabalhadores não qualificados da agricultura, produção animal, pesca e floresta	-	-	-	-	2	1	3	1,4	-	-	-	-	-	-100,0
93 Trabalhadores não qualificados da ind. extrativa, construção, ind. transf. e transportes	6	-	6	5,0	5	2	7	3,3	7	2	9	4,6	50,0	28,6
94 Assistentes na preparação de refeições	4	4	8	6,7	6	6	12	5,7	3	2	5	2,6	-37,5	-58,3
95 Vendedores ambulantes (exceto de alimentos) e prestadores de serviços na rua	-	-	-	-	-	-	-	-	-	-	-	-	-	-
96 Trabalhadores dos resíduos e de outros serviços elementares	1	-	1	0,8	2	2	4	1,9	6	-	6	3,1	500,0	50,0



**QUADRO XIV - COLOCAÇÕES EFECTUADAS POR ATIVIDADE ECONÓMICA**  
Movimento ao longo dos meses

REGIÃO AUTÓNOMA DA MADEIRA

Actividade Económica - CAE / Rev.3	JULHO/17				JUNHO/18				JULHO/18				Var. %	
	H	M	TOTAL	%	H	M	TOTAL	%	H	M	TOTAL	%	Mês homól.	Mês anter.
<b>Total</b>	<b>69</b>	<b>50</b>	<b>119</b>	<b>100,0</b>	<b>106</b>	<b>105</b>	<b>211</b>	<b>100,0</b>	<b>105</b>	<b>90</b>	<b>195</b>	<b>100,0</b>	<b>63,9</b>	<b>-7,6</b>
<b>Agricultura, pecuária, caça, floresta e pesca</b>	<b>1</b>	<b>-</b>	<b>1</b>	<b>0,8</b>	<b>-</b>	<b>-</b>	<b>-</b>	<b>-</b>	<b>14</b>	<b>7</b>	<b>21</b>	<b>10,8</b>	<b>2000,0</b>	<b>-</b>
<b>Indústria, energia e água e construção</b>	<b>19</b>	<b>1</b>	<b>20</b>	<b>16,8</b>	<b>22</b>	<b>14</b>	<b>36</b>	<b>17,1</b>	<b>21</b>	<b>7</b>	<b>28</b>	<b>14,4</b>	<b>40,0</b>	<b>-22,2</b>
Indústrias extrativas	-	-	-	-	-	1	1	0,5	-	-	-	-	-	-100,0
Indústrias alimentares das bebidas e do tabaco	1	1	2	1,7	5	6	11	5,2	1	3	4	2,1	100,0	-63,6
Fabricação de têxteis	1	-	1	0,8	1	-	1	0,5	1	2	3	1,5	200,0	200,0
Indústria do vestuário	-	-	-	-	-	-	-	-	1	-	1	0,5	-	-
Indústria do couro e dos produtos do couro	-	-	-	-	-	-	-	-	-	-	-	-	-	-
Indústria da madeira e da cortiça	-	-	-	-	1	1	2	0,9	-	-	-	-	-	-100,0
Indústrias do papel, impressão e reprodução	1	-	1	0,8	1	-	1	0,5	-	-	-	-	-100,0	-100,0
Fab.prod. petrol., quím., farmac., borracha e plástico	-	-	-	-	-	-	-	-	-	-	-	-	-	-
Fab. de outros produtos minerais não metálicos	-	-	-	-	-	1	1	0,5	-	-	-	-	-	-100,0
Ind. metalúrgica de base e fab. produtos metálicos	2	-	2	1,7	1	-	1	0,5	2	-	2	1,0	-	100,0
Fab. eq. informático, elétrico, máq. e equip. n.e.	-	-	-	-	-	-	-	-	-	-	-	-	-	-
Fab. veíc. automóveis e outro equip.de transporte	-	-	-	-	-	-	-	-	-	-	-	-	-	-
Fab. mobiliário, repar. máq. e equip., e outras ind.transf.	-	-	-	-	1	-	1	0,5	-	-	-	-	-	-100,0
Eletricidade, gás e água, saneam., resid.e despoluição	2	-	2	1,7	-	-	-	-	-	-	-	-	-100,0	-
Construção	12	-	12	10,1	12	5	17	8,1	16	2	18	9,2	50,0	5,9
<b>Serviços</b>	<b>49</b>	<b>49</b>	<b>98</b>	<b>82,4</b>	<b>84</b>	<b>91</b>	<b>175</b>	<b>82,9</b>	<b>70</b>	<b>76</b>	<b>146</b>	<b>74,9</b>	<b>49,0</b>	<b>-16,6</b>
Comércio, manut. repar. veículos autom. e motoc.	1	-	1	0,8	2	2	4	1,9	8	1	9	4,6	800,0	125,0
Comércio por grosso e a retalho	6	6	12	10,1	14	11	25	11,8	14	17	31	15,9	158,3	24,0
Transportes e armazenagem	3	-	3	2,5	3	-	3	1,4	3	2	5	2,6	66,7	66,7
Alojamento, restauração e similares	27	23	50	42,0	26	31	57	27,0	18	19	37	19,0	-26,0	-35,1
Atividades de informação e de comunicação	3	1	4	3,4	10	2	12	5,7	4	-	4	2,1	-	-66,7
Atividades financeiras e de seguros	-	-	-	-	1	-	1	0,5	1	-	1	0,5	-	-
Atividades imobiliárias, administ. e dos serviços apoio	5	8	13	10,9	15	13	28	13,3	3	12	15	7,7	15,4	-46,4
Atividades de consultoria, científicas, técnicas e simil.	2	2	4	3,4	7	4	11	5,2	11	6	17	8,7	325,0	54,5
Admin. pública, educação, ativ. saúde e apoio social	-	2	2	1,7	4	18	22	10,4	5	7	12	6,2	500,0	-45,5
Outras atividades de serviços	2	7	9	7,6	2	10	12	5,7	3	12	15	7,7	66,7	25,0



## CONCEITOS E DEFINIÇÕES:

**PEDIDOS DE EMPREGO** - Total de pessoas com idade igual ou superior a 16 anos (salvaguardando as reservas previstas na lei), inscritas no Centro de Emprego para obter um emprego por conta de outrém.

### Subdividem-se nas categorias:

**DESEMPREGADOS/DESEMPREGO REGISTADO** - Candidatos inscritos que não têm trabalho, procuram um emprego como trabalhador por conta de outrém, estão imediatamente disponíveis e têm capacidade para trabalhar, dos quais:

**1º emprego:** nunca trabalharam,  
**Novo emprego:** já trabalharam.

**EMPREGADOS** - Candidatos inscritos que, tendo um emprego a tempo completo ou parcial pretendem mudar para outro emprego; (inclui candidatos na situação de suspensos temporariamente do trabalho, mas que mantêm um vínculo formal à empresa);

**OCUPADOS** - Candidatos inscritos a desenvolver uma atividade temporária, no âmbito da satisfação de necessidades coletivas, ao abrigo de um Programa Ocupacional de Emprego, a frequentar formação profissional ou integrado em medidas ativas de emprego, com exceção das medidas que visem a criação do próprio emprego ou de postos de trabalho, ou seja, que visem a integração direta no mercado de trabalho;

**INDISPONÍVEIS TEMPORARIAMENTE** - Candidatos inscritos que não reúnem as condições imediatas para o trabalho e apresentam indisponibilidade justificada.

**DESEMPREGADOS JOVENS** - Candidatos desempregados com menos de 25 anos de idade.

**DESEMPREGADOS ADULTOS** - Candidatos desempregados com 25 ou mais anos de idade.

**DESEMPREGADOS DE CURTA DURAÇÃO** - Candidatos inscritos como desempregados há menos de um ano.

**DESEMPREGADOS DE LONGA DURAÇÃO** - Candidatos inscritos como desempregados há um ano ou mais.

**OFERTAS DE EMPREGO** - Empregos disponíveis comunicados pelas entidades empregadoras ao Centro de Emprego.

**COLOCAÇÕES** - Ofertas de emprego satisfeitas, com candidatos apresentados pelo Centro de Emprego.

**AUTOCOLOCAÇÕES** - Obtenção, por iniciativa própria, de colocações profissionais.

As estatísticas dos **Pedidos** e **Ofertas de Emprego**, podem referir-se a:

**Situação no fim do mês** - Número de registos existentes no final do mês.

**Movimento ao longo do mês** - Número de registos durante o mês.

As estatísticas das **Colocações** referem-se apenas ao movimento ao longo do mês.

## CLASSIFICAÇÕES UTILIZADAS:

**Classificação Portuguesa das Profissões - 2010** - 14ª Deliberação da secção permanente de coordenação estatística do Conselho Superior de Estatística - Instituto Nacional de Estatística, I.P. (DR, IIª Série, nº106 de 01/06/2010).

**Classificação Portuguesa das Atividades Económicas – CAE - Rev. 3** (D.L. 381/2007, de 14/11).

**SINAIS CONVENCIONAIS:**

- ... Confidencial
- Resultado nulo
- x Dado não disponível
- \* Dado retificado
- 0 Dado inferior a metade da unidade utilizada

**SIGLAS**

<b>H</b>	Total no sexo masculino
<b>M</b>	Total no sexo feminino
<b>&lt; 25 anos</b>	Menores de 25 anos
<b>&gt;= 25 anos</b>	Com 25 anos ou mais
<b>&lt; 1 ano</b>	Há menos de 1 ano
<b>&gt;= 1 ano</b>	Há 1 ano ou mais
<b>%</b>	Valor percentual

## FICHA TÉCNICA

### Edição

Secretaria Regional da Inclusão e Assuntos Sociais  
Instituto de Emprego da Madeira, IP-RAM  
Rua da Boa Viagem, nº 36  
9060 - 027 Funchal  
Tel.: 291 145 740  
Fax: 291 220 014  
E-mail: [emprego@iem.madeira.gov.pt](mailto:emprego@iem.madeira.gov.pt)  
Site: [www.iem.madeira.gov.pt](http://www.iem.madeira.gov.pt)

### Coordenação e Conceção Gráfica

Direção de Planeamento e Promoção de Emprego  
Gabinete de Planeamento e Estatística

**Formato:** Publicação em suporte eletrónico

**Periodicidade:** Mensal

**Data de edição:** Agosto de 2018