

SÍNTESE - INDICADORES DO MERCADO DE EMPREGO

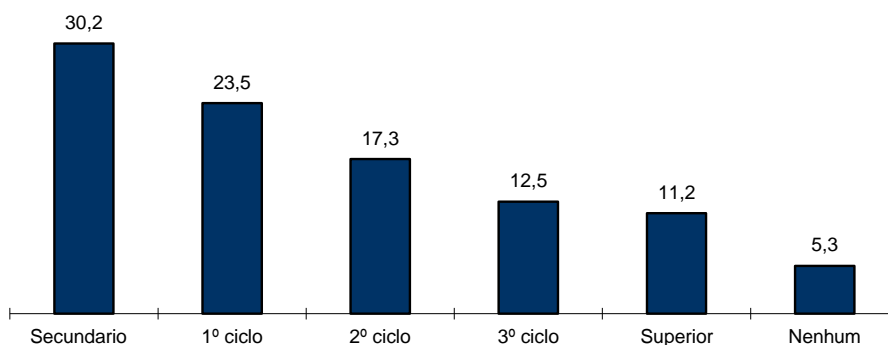
REGIÃO AUTÓNOMA DA MADEIRA

	OUTUBRO/17		SETEMBRO/18		OUTUBRO/18		VARIACÃO %	
	V.A.	%	V.A.	%	V.A.	%	Mês Homólogo	Mês Anterior
DESEMPREGO REGISTRADO	17.101	100,0	15.807	100,0	15.972	100,0	-6,6	1,0
Homens	8.649	50,6	7.560	47,8	7.612	47,7	-12,0	0,7
Mulheres	8.452	49,4	8.247	52,2	8.360	52,3	-1,1	1,4
< 25 anos de idade	2.214	12,9	1.859	11,8	1.960	12,3	-11,5	5,4
Homens	1.040		832		872		-16,2	4,8
Mulheres	1.174		1.027		1.088		-7,3	5,9
>= 25 anos de idade	14.887	87,1	13.948	88,2	14.012	87,7	-5,9	0,5
Homens	7.609		6.728		6.740		-11,4	0,2
Mulheres	7.278		7.220		7.272		-0,1	0,7
< 1 ano de inscrição	7.792	45,6	7.501	47,5	7.647	47,9	-1,9	1,9
Homens	3.828		3.405		3.462		-9,6	1,7
Mulheres	3.964		4.096		4.185		5,6	2,2
>= 1 ano de inscrição	9.309	54,4	8.306	52,5	8.325	52,1	-10,6	0,2
Homens	4.821		4.155		4.150		-13,9	-0,1
Mulheres	4.488		4.151		4.175		-7,0	0,6
Primeiro Emprego	1.855	10,8	1.505	9,5	1.509	9,4	-18,7	0,3
Novo Emprego	15.246	89,2	14.302	90,5	14.463	90,6	-5,1	1,1
Atividades económicas		100,0		100,0		100,0		
Agric.,pecuária,caça, silvic.e pesca	382	2,5	278	1,9	316	2,2	-17,3	13,7
Indústria,energia e água e construção	3.257	21,4	2.686	18,8	2.608	18,0	-19,9	-2,9
Serviços	11.607	76,1	11.338	79,3	11.539	79,8	-0,6	1,8
Nível de Instrução								
Nenhum Nível de Instrução	978	5,7	876	5,5	853	5,3	-12,8	-2,6
Básico - 1º Ciclo	4.226	24,7	3.800	24,0	3.755	23,5	-11,1	-1,2
Básico - 2º Ciclo	3.038	17,8	2.793	17,7	2.756	17,3	-9,3	-1,3
Básico - 3º Ciclo	2.169	12,7	1.918	12,1	1.997	12,5	-7,9	4,1
Secundário	4.792	28,0	4.610	29,2	4.817	30,2	0,5	4,5
Superior	1.898	11,1	1.810	11,5	1.794	11,2	-5,5	-0,9
PROCURA DE EMPREGO AO LONGO DO MÊS								
Desempregados	1.536	100,0	1.688	100,0	1.558	100,0	1,4	-7,7
Homens	797	51,9	737	43,7	729	46,8	-8,5	-1,1
Mulheres	739	48,1	951	56,3	829	53,2	12,2	-12,8
Primeiro Emprego	209	13,6	244	14,5	207	13,3	-1,0	-15,2
Novo Emprego	1.327	86,4	1.444	85,5	1.351	86,7	1,8	-6,4
OFERTAS DE EMPREGO								
Recebidas ao longo do mês	330		187		315		-4,5	68,4
Permanecem no fim do mês	398		351		379		-4,8	8,0
AJUSTAMENTO DO MERCADO DE EMPREGO								
Autocolocações	602		749		503		-16,4	-32,8
Colocações	162		100		160		-1,2	60,0

**QUADRO I - DESEMPREGO REGISTRADO POR NÍVEL DE INSTRUÇÃO SEGUNDO O GRUPO ETÁRIO E O TEMPO DE INSCRIÇÃO**

REGIÃO AUTÓNOMA DA MADEIRA

HOMENS / MULHERES	< 25 ANOS			≥ 25 ANOS			TOTAL
	TOTAL	< 1ANO	≥1ANO	TOTAL	< 1ANO	≥1ANO	
Total	1.960	1.578	382	14.012	6.069	7.943	15.972
Nenhum Nível de Instrução	3	2	1	850	234	616	853
Básico - 1º Ciclo	26	17	9	3.729	1.210	2.519	3.755
Básico - 2º Ciclo	134	95	39	2.622	1.140	1.482	2.756
Básico - 3º Ciclo	340	288	52	1.657	850	807	1.997
Secundário	1.196	980	216	3.621	1.941	1.680	4.817
Superior	261	196	65	1.533	694	839	1.794
HOMENS							
Total	872	698	174	6.740	2.764	3.976	7.612
Nenhum Nível de Instrução	2	1	1	538	149	389	540
Básico - 1º Ciclo	16	12	4	1.992	626	1.366	2.008
Básico - 2º Ciclo	82	61	21	1.376	575	801	1.458
Básico - 3º Ciclo	171	143	28	836	405	431	1.007
Secundário	537	431	106	1.449	754	695	1.986
Superior	64	50	14	549	255	294	613
MULHERES							
Total	1.088	880	208	7.272	3.305	3.967	8.360
Nenhum Nível de Instrução	1	1	0	312	85	227	313
Básico - 1º Ciclo	10	5	5	1.737	584	1.153	1.747
Básico - 2º Ciclo	52	34	18	1.246	565	681	1.298
Básico - 3º Ciclo	169	145	24	821	445	376	990
Secundário	659	549	110	2.172	1.187	985	2.831
Superior	197	146	51	984	439	545	1.181

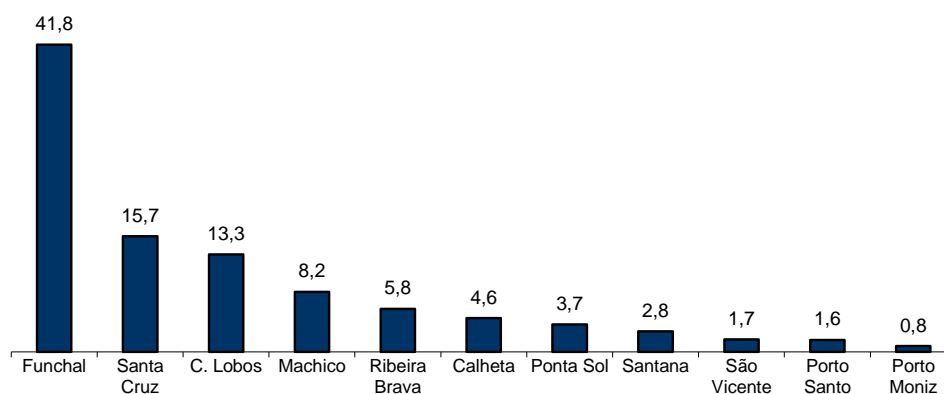
Distribuição Percentual do Desemprego Registrado por Nível de Instrução

QUADRO II - DESEMPREGO REGISTRADO POR CONCELHOS SEGUNDO O GRUPO ETÁRIO E O TEMPO DE INSCRIÇÃO

REGIÃO AUTÓNOMA DA MADEIRA

HOMENS / MULHERES	< 25 ANOS			≥ 25 ANOS			TOTAL
	TOTAL	< 1ANO	≥1ANO	TOTAL	< 1ANO	≥1ANO	
Total	1.960	1.578	382	14.012	6.069	7.943	15.972
Calheta	88	68	20	646	278	368	734
Câmara de Lobos	328	269	59	1.789	796	993	2.117
Funchal	737	605	132	5.933	2.571	3.362	6.670
Machico	159	120	39	1.143	462	681	1.302
Ponta do Sol	93	76	17	503	258	245	596
Porto Moniz	8	6	2	118	57	61	126
Ribeira Brava	128	103	25	805	373	432	933
Santa Cruz	319	252	67	2.194	959	1.235	2.513
Santana	49	39	10	397	119	278	446
São Vicente	32	22	10	242	85	157	274
Porto Santo	19	18	1	242	111	131	261
HOMENS							
Total	872	698	174	6.740	2.764	3.976	7.612
Calheta	43	31	12	293	119	174	336
Câmara de Lobos	124	106	18	874	348	526	998
Funchal	351	285	66	2.883	1.181	1.702	3.234
Machico	76	55	21	555	236	319	631
Ponta do Sol	36	26	10	215	107	108	251
Porto Moniz	4	3	1	75	32	43	79
Ribeira Brava	55	46	9	383	163	220	438
Santa Cruz	139	112	27	978	421	557	1.117
Santana	22	16	6	197	56	141	219
São Vicente	13	9	4	152	44	108	165
Porto Santo	9	9	0	135	57	78	144
MULHERES							
Total	1.088	880	208	7.272	3.305	3.967	8.360
Calheta	45	37	8	353	159	194	398
Câmara de Lobos	204	163	41	915	448	467	1.119
Funchal	386	320	66	3.050	1.390	1.660	3.436
Machico	83	65	18	588	226	362	671
Ponta do Sol	57	50	7	288	151	137	345
Porto Moniz	4	3	1	43	25	18	47
Ribeira Brava	73	57	16	422	210	212	495
Santa Cruz	180	140	40	1.216	538	678	1.396
Santana	27	23	4	200	63	137	227
São Vicente	19	13	6	90	41	49	109
Porto Santo	10	9	1	107	54	53	117

Distribuição Percentual do Desemprego Registrado por Concelhos

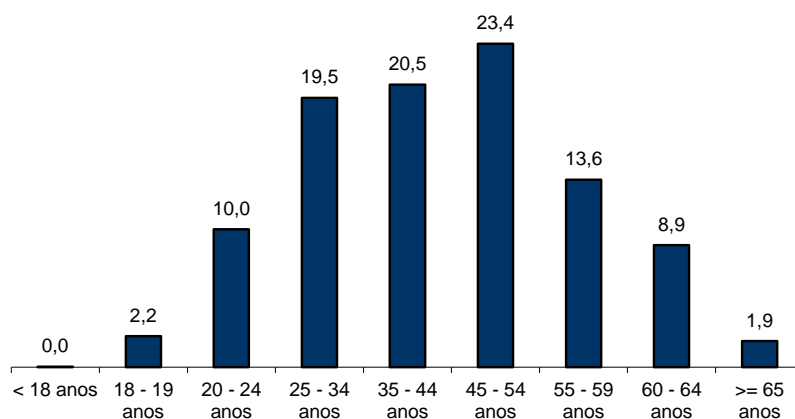


QUADRO III - DESEMPREGO REGISTRADO POR GRUPO ETÁRIO SEGUNDO O TEMPO DE INSCRIÇÃO

REGIÃO AUTÓNOMA DA MADEIRA

HOMENS / MULHERES	TEMPO DE INSCRIÇÃO						TOTAL
	< 1MÊS	1 - 2 MESES	3 - 5 MESES	6 - 11 MESES	12 - 23 MESES	>= 24 MESES	
Total	1.514	2.096	1.872	2.165	2.342	5.983	15.972
< 18 anos	-	3	3	1	-	-	7
18 - 19 anos	102	135	64	43	13	1	358
20 - 24 anos	294	420	295	218	188	180	1.595
25 - 34 anos	401	490	482	516	491	736	3.116
35 - 44 anos	315	440	382	477	540	1115	3.269
45 - 54 anos	243	383	365	493	553	1705	3.742
55 - 59 anos	107	143	172	237	313	1198	2.170
60 - 64 anos	47	68	91	153	210	845	1.414
>= 65 anos	5	14	18	27	34	203	301
HOMENS							
Total	706	950	835	971	1.055	3.095	7.612
< 18 anos	-	-	2	1	-	-	3
18 - 19 anos	53	61	23	20	10	-	167
20 - 24 anos	129	186	138	85	72	92	702
25 - 34 anos	170	200	216	200	193	311	1.290
35 - 44 anos	144	185	155	215	233	509	1.441
45 - 54 anos	125	192	158	243	264	890	1.872
55 - 59 anos	55	80	87	124	163	693	1.202
60 - 64 anos	28	37	47	70	106	488	776
>= 65 anos	2	9	9	13	14	112	159
MULHERES							
Total	808	1.146	1.037	1.194	1.287	2.888	8.360
< 18 anos	-	3	1	-	-	-	4
18 - 19 anos	49	74	41	23	3	1	191
20 - 24 anos	165	234	157	133	116	88	893
25 - 34 anos	231	290	266	316	298	425	1.826
35 - 44 anos	171	255	227	262	307	606	1.828
45 - 54 anos	118	191	207	250	289	815	1.870
55 - 59 anos	52	63	85	113	150	505	968
60 - 64 anos	19	31	44	83	104	357	638
>= 65 anos	3	5	9	14	20	91	142

Distribuição Percentual do Desemprego Registrado por Grupos Etários





QUADRO IV - DESEMPREGO REGISTRADO POR GRUPOS DE PROFISSÕES
Situação no fim dos meses

REGIÃO AUTÓNOMA DA MADEIRA

Grupos de Profissões - CPP/10	OUTUBRO/17				SETEMBRO/18				OUTUBRO/18				Var. %	
	H	M	TOTAL	%	H	M	TOTAL	%	H	M	TOTAL	%	Mês homól.	Mês anter.
Total	8.649	8.452	17.101	100,0	7.560	8.247	15.807	100,0	7.612	8.360	15.972	100,0	-6,6	1,0
01 Oficiais das Forças Armadas	4	1	5	0,0	3	1	4	0,0	3	1	4	0,0	-20,0	-
02 Sargentos das Forças Armadas	-	-	-	-	-	-	-	-	-	-	-	-	-	-
03 Outro pessoal das Forças Armadas	15	1	16	0,1	11	-	11	0,1	8	-	8	0,1	-50,0	-27,3
11 Repres.do poder legislativo e de órgãos executivos, dirigentes sup. Adm.Pública, de org.espec., diretores e gestores de empresas	11	4	15	0,1	9	4	13	0,1	10	4	14	0,1	-6,7	7,7
12 Diretores de serviços administrativos e comerciais	33	17	50	0,3	32	16	48	0,3	29	17	46	0,3	-8,0	-4,2
13 Diretores de produção e de serviços especializados	19	8	27	0,2	17	7	24	0,2	17	8	25	0,2	-7,4	4,2
14 Diretores de hotelaria, restauração, comércio e de outros serviços	84	39	123	0,7	85	40	125	0,8	84	38	122	0,8	-0,8	-2,4
21 Especialistas das ciências físicas, matemáticas, engenharias e técnicas afins	255	172	427	2,5	199	166	365	2,3	196	174	370	2,3	-13,3	1,4
22 Profissionais de saúde	33	89	122	0,7	30	83	113	0,7	31	72	103	0,6	-15,6	-8,8
23 Professores	56	188	244	1,4	68	248	316	2,0	60	219	279	1,7	14,3	-11,7
24 Especialistas em finanças, contabilidade, org. administrativa, relações públ. e comerciais	117	197	314	1,8	107	167	274	1,7	113	172	285	1,8	-9,2	4,0
25 Especialistas em tecnologias de informação e comunicação (TIC)	82	19	101	0,6	67	15	82	0,5	64	16	80	0,5	-20,8	-2,4
26 Especialistas em assuntos jurídicos, sociais, artísticos e culturais	120	265	385	2,3	100	236	336	2,1	92	241	333	2,1	-13,5	-0,9
31 Técnicos e prof. das ciências e engenharia, de nível intermédio	255	26	281	1,6	189	25	214	1,4	189	26	215	1,3	-23,5	0,5
32 Técnicos e profissionais, de nível intermédio da saúde	47	134	181	1,1	41	105	146	0,9	43	109	152	1,0	-16,0	4,1
33 Técnicos de nível intermédio, das áreas financeira, administrativa e dos negócios	251	176	427	2,5	237	216	453	2,9	232	210	442	2,8	3,5	-2,4
34 Técnicos nível intermédio dos serviços jurídicos, sociais, desportivos, culturais e simil.	139	149	288	1,7	152	136	288	1,8	152	143	295	1,8	2,4	2,4
35 Técnicos das tecnologias de informação e comunicação	143	19	162	0,9	129	20	149	0,9	128	26	154	1,0	-4,9	3,4
41 Empregados de escritório, secretários em geral e operadores de processamento de dados	315	796	1.111	6,5	240	749	989	6,3	245	785	1.030	6,4	-7,3	4,1
42 Pessoal de apoio direto a clientes	206	302	508	3,0	195	296	491	3,1	204	296	500	3,1	-1,6	1,8
43 Operadores de dados, de contabilidade, estatística, de serv. financ. e relac. com o registo	235	49	284	1,7	230	54	284	1,8	235	53	288	1,8	1,4	1,4
44 Outro pessoal de apoio de tipo administrativo	17	13	30	0,2	16	12	28	0,2	17	13	30	0,2	-	7,1
51 Trabalhadores dos serviços pessoais	526	736	1.262	7,4	487	688	1.175	7,4	522	712	1.234	7,7	-2,2	5,0
52 Vendedores	492	1.298	1.790	10,5	476	1.343	1.819	11,5	490	1.414	1.904	11,9	6,4	4,7
53 Trabalhadores dos cuidados pessoais e similares	36	534	570	3,3	36	514	550	3,5	45	500	545	3,4	-4,4	-0,9
54 Pessoal dos serviços de proteção e segurança	149	12	161	0,9	112	14	126	0,8	119	10	129	0,8	-19,9	2,4
61 Agricultores e trab. qualificados da agricultura e prod. animal, orientados para o mercado	284	40	324	1,9	260	32	292	1,8	265	31	296	1,9	-8,6	1,4
62 Trab. qualificados da floresta, pesca e caça, orientados para o mercado	138	-	138	0,8	65	2	67	0,4	98	2	100	0,6	-27,5	49,3
63 Agricultores, criadores de animais, pescadores, caçadores e coletores, de subsistência	31	9	40	0,2	29	10	39	0,2	24	9	33	0,2	-17,5	-15,4
71 Trabalhadores qualificados da construção e similares, exceto eletricista	1.167	1	1.168	6,8	840	-	840	5,3	786	-	786	4,9	-32,7	-6,4
72 Trabalhadores qualificados da metalurgia, metalomecânica e simil.	345	1	346	2,0	256	1	257	1,6	249	1	250	1,6	-27,7	-2,7
73 Trab. qualificados da impressão, fabrico de instrum. precisão, joalheiros, artesãos e simil.	33	13	46	0,3	24	10	34	0,2	23	9	32	0,2	-30,4	-5,9
74 Trabalhadores qualificados em eletricidade e em eletrónica	177	2	179	1,0	145	-	145	0,9	132	-	132	0,8	-26,3	-9,0
75 Trabalhadores da transf. alimentos, da madeira, do vestuário e outras ind. e artesanato	185	173	358	2,1	194	180	374	2,4	192	174	366	2,3	2,2	-2,1
81 Operadores de instalações fixas e máquinas	51	81	132	0,8	48	72	120	0,8	53	76	129	0,8	-2,3	7,5
82 Trabalhadores da montagem	6	-	6	0,0	6	-	6	0,0	7	-	7	0,0	16,7	16,7
83 Condutores de veículos e operadores de equipamentos móveis	709	13	722	4,2	659	13	672	4,3	668	13	681	4,3	-5,7	1,3
91 Trabalhadores de limpeza	213	2.144	2.357	13,8	200	2.049	2.249	14,2	211	2.060	2.271	14,2	-3,6	1,0
92 Trabalhadores não qualificados da agricultura, produção animal, pesca e floresta	29	10	39	0,2	27	8	35	0,2	24	8	32	0,2	-17,9	-8,6
93 Trabalhadores não qualificados da ind. extrativa, construção, ind. transf. e transportes	716	183	899	5,3	602	188	790	5,0	585	185	770	4,8	-14,3	-2,5
94 Assistentes na preparação de refeições	241	407	648	3,8	209	388	597	3,8	225	392	617	3,9	-4,8	3,4
95 Vendedores ambulantes (exceto de alimentos) e prestadores de serviços na rua	6	1	7	0,0	5	3	8	0,1	6	2	8	0,1	14,3	-
96 Trabalhadores dos resíduos e de outros serviços elementares	678	130	808	4,7	723	136	859	5,4	736	139	875	5,5	8,3	1,9

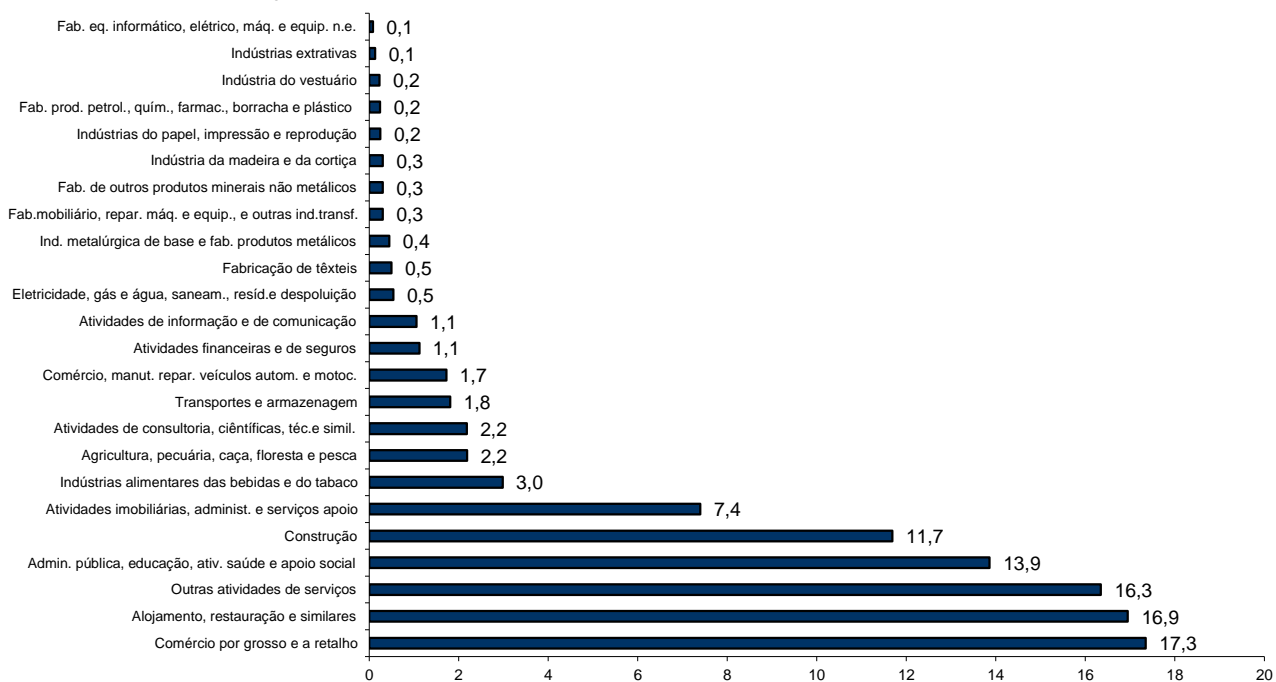
QUADRO V - DESEMPREGO REGISTRADO (NOVO EMPREGO) POR ATIVIDADE ECONÓMICA

Situação no fim dos meses

REGIÃO AUTÓNOMA DA MADEIRA

Atividade Económica - CAE / Rev.3	OUTUBRO/17				SETEMBRO/18				OUTUBRO/18				Var. %	
	H	M	TOTAL	%	H	M	TOTAL	%	H	M	TOTAL	%	Mês homól.	Mês anter.
Total	7.821	7.425	15.246	100,0	6.907	7.395	14.302	100,0	6.953	7.510	14.463	100,0	-5,1	1,1
Agricultura, pecuária, caça, floresta e pesca	282	100	382	2,5	184	94	278	1,9	215	101	316	2,2	-17,3	13,7
Indústria, energia e água e construção	2.651	606	3.257	21,4	2.102	584	2.686	18,8	2.024	584	2.608	18,0	-19,9	-2,9
Indústrias extrativas	19	5	24	0,2	14	4	18	0,1	14	5	19	0,1	-20,8	5,6
Indústrias alimentares das bebidas e do tabaco	194	229	423	2,8	197	230	427	3,0	203	228	431	3,0	1,9	0,9
Fabricação de têxteis	7	71	78	0,5	4	65	69	0,5	4	68	72	0,5	-7,7	4,3
Indústria do vestuário	2	30	32	0,2	1	30	31	0,2	1	32	33	0,2	3,1	6,5
Indústria do couro e dos produtos do couro	-	3	3	0,0	-	4	4	0,0	1	4	5	0,0	66,7	25,0
Indústria da madeira e da cortiça	53	14	67	0,4	35	9	44	0,3	36	8	44	0,3	-34,3	-
Indústrias do papel, impressão e reprodução	34	17	51	0,3	25	15	40	0,3	24	12	36	0,2	-29,4	-10,0
Fab. prod. petrol., quím., farmac., borracha e plástico	29	6	35	0,2	23	11	34	0,2	25	10	35	0,2	-	2,9
Fab. de outros produtos minerais não metálicos	42	5	47	0,3	38	5	43	0,3	38	6	44	0,3	-6,4	2,3
Ind. metalúrgica de base e fab. produtos metálicos	86	14	100	0,7	57	9	66	0,5	55	10	65	0,4	-35,0	-1,5
Fab. eq. informático, elétrico, máq. e equip. n.e.	12	6	18	0,1	9	4	13	0,1	8	4	12	0,1	-33,3	-7,7
Fab. veic. automóveis e outro equip.de transporte	1	-	1	0,0	-	-	-	-	-	-	-	-	-100,0	-
Fab.mobiliário, repar. máq. e equip., e outras ind.transf.	42	13	55	0,4	30	15	45	0,3	28	16	44	0,3	-20,0	-2,2
Eletricidade, gás e água, saneam., resid.e despoluição	62	24	86	0,6	66	19	85	0,6	57	21	78	0,5	-9,3	-8,2
Construção	2.068	169	2.237	14,7	1.603	164	1.767	12,4	1.530	160	1.690	11,7	-24,5	-4,4
Serviços	4.888	6.719	11.607	76,1	4.621	6.717	11.338	79,3	4.714	6.825	11.539	79,8	-0,6	1,8
Comércio, manut. repar. veículos autom. e motoc.	214	63	277	1,8	198	45	243	1,7	199	50	249	1,7	-10,1	2,5
Comércio por grosso e a retalho	1.048	1.435	2.483	16,3	1.004	1.444	2.448	17,1	1.008	1.501	2.509	17,3	1,0	2,5
Transportes e armazenagem	209	70	279	1,8	186	62	248	1,7	197	65	262	1,8	-6,1	5,6
Alojamento, restauração e similares	927	1.504	2.431	15,9	926	1.439	2.365	16,5	980	1.471	2.451	16,9	0,8	3,6
Atividades de informação e de comunicação	112	61	173	1,1	98	61	159	1,1	94	59	153	1,1	-11,6	-3,8
Atividades financeiras e de seguros	100	65	165	1,1	85	74	159	1,1	81	81	162	1,1	-1,8	1,9
Atividades imobiliárias, administ. e serviços apoio	467	653	1.120	7,3	396	657	1.053	7,4	385	685	1.070	7,4	-4,5	1,6
Atividades de consultoria, científicas, téc.e simil.	114	184	298	2,0	101	215	316	2,2	104	211	315	2,2	5,7	-0,3
Admin. pública, educação, ativ. saúde e apoio social	877	1.102	1.979	13,0	858	1.107	1.965	13,7	889	1.115	2.004	13,9	1,3	2,0
Outras atividades de serviços	820	1.582	2.402	15,8	769	1.613	2.382	16,7	777	1.587	2.364	16,3	-1,6	-0,8

Distribuição Percentual do Desemprego Registrado (Novo Emprego) por Atividade Económica





QUADRO VI - DESEMPREGADOS INSCRITOS POR GRUPOS DE PROFISSÕES
Movimento ao longo dos meses

REGIÃO AUTÓNOMA DA MADEIRA

Grupos de Profissões - CPP/10	OUTUBRO/17				SETEMBRO/18				OUTUBRO/18				Var. %	
	H	M	TOTAL	%	H	M	TOTAL	%	H	M	TOTAL	%	Mês homól.	Mês anter.
Total	797	739	1.536	100,0	737	951	1.688	100,0	729	829	1.558	100,0	1,4	-7,7
01 Oficiais das Forças Armadas	-	-	-	-	-	-	-	-	-	-	-	-	-	-
02 Sargentos das Forças Armadas	-	-	-	-	-	-	-	-	-	-	-	-	-	-
03 Outro pessoal das Forças Armadas	1	-	1	0,1	-	-	-	-	-	-	-	-	-100,0	-
11 Repres.do poder legislativo e de órgãos executivos, dirigentes sup. Adm.Pública, de org.espec., diretores e gestores de	-	-	-	-	-	-	-	-	1	-	1	0,1	-	-
12 Diretores de serviços administrativos e comerciais	1	1	2	0,1	2	-	2	0,1	1	-	1	0,1	-50,0	-50,0
13 Diretores de produção e de serviços especializados	-	-	-	-	-	-	-	-	-	1	1	0,1	-	-
14 Diretores de hotelaria, restauração, comércio e de outros serviços	4	2	6	0,4	1	1	2	0,1	7	2	9	0,6	50,0	350,0
21 Especialistas das ciências físicas, matemáticas, engenharias e técnicas afins	25	14	39	2,5	18	15	33	2,0	16	16	32	2,1	-17,9	-3,0
22 Profissionais de saúde	6	6	12	0,8	4	14	18	1,1	4	6	10	0,6	-16,7	-44,4
23 Professores	4	11	15	1,0	110	268	378	22,4	1	9	10	0,6	-33,3	-97,4
24 Especialistas em finanças, contabilidade, org. administrativa, relações públ. e comerciais	4	14	18	1,2	9	12	21	1,2	12	9	21	1,3	16,7	-
25 Especialistas em tecnologias de informação e comunicação (TIC)	6	1	7	0,5	6	1	7	0,4	6	1	7	0,4	-	-
26 Especialistas em assuntos jurídicos, sociais, artísticos e culturais	11	17	28	1,8	5	15	20	1,2	5	16	21	1,3	-25,0	5,0
31 Técnicos e profissões das ciências e engenharia, de nível intermédio	18	1	19	1,2	15	2	17	1,0	15	2	17	1,1	-10,5	-
32 Técnicos e profissionais, de nível intermédio da saúde	2	11	13	0,8	1	6	7	0,4	5	14	19	1,2	46,2	171,4
33 Técnicos de nível intermédio, das áreas financeira, administrativa e dos negócios	24	16	40	2,6	22	25	47	2,8	16	9	25	1,6	-37,5	-46,8
34 Técnicos nível intermédio dos serviços jurídicos, sociais, desportivos, culturais e simil.	17	11	28	1,8	20	12	32	1,9	16	11	27	1,7	-3,6	-15,6
35 Técnicos das tecnologias de informação e comunicação	9	1	10	0,7	16	3	19	1,1	10	6	16	1,0	60,0	-15,8
41 Empregados de escritório, secretários em geral e operadores de processamento de dados	20	57	77	5,0	22	50	72	4,3	19	72	91	5,8	18,2	26,4
42 Pessoal de apoio direto a clientes	19	34	53	3,5	23	29	52	3,1	31	34	65	4,2	22,6	25,0
43 Operadores de dados, de contabilidade, estatística, de serv. financ. e relac. com o registo	26	3	29	1,9	27	4	31	1,8	32	3	35	2,2	20,7	12,9
44 Outro pessoal de apoio de tipo administrativo	4	-	4	0,3	2	1	3	0,2	2	1	3	0,2	-25,0	-
51 Trabalhadores dos serviços pessoais	85	72	157	10,2	76	84	160	9,5	85	101	186	11,9	18,5	16,3
52 Vendedores	69	161	230	15,0	66	153	219	13,0	65	208	273	17,5	18,7	24,7
53 Trabalhadores dos cuidados pessoais e similares	2	42	44	2,9	1	53	54	3,2	2	51	53	3,4	20,5	-1,9
54 Pessoal dos serviços de proteção e segurança	18	2	20	1,3	10	3	13	0,8	12	-	12	0,8	-40,0	-7,7
61 Agricultores e trab. qualificados da agricultura e prod. animal, orientados para o mercado	26	3	29	1,9	12	-	12	0,7	21	1	22	1,4	-24,1	83,3
62 Trab. qualificados da floresta, pesca e caça, orientados para o mercado	64	-	64	4,2	8	-	8	0,5	37	-	37	2,4	-42,2	362,5
63 Agricultores, criadores de animais, pescadores, caçadores e coletores, de subsistência	-	-	-	-	3	-	3	0,2	2	-	2	0,1	-	-33,3
71 Trabalhadores qualificados da construção e similares, exceto electricista	73	-	73	4,8	40	-	40	2,4	47	-	47	3,0	-35,6	17,5
72 Trabalhadores qualificados da metalurgia, metalomecânica e simil.	32	-	32	2,1	24	-	24	1,4	24	-	24	1,5	-25,0	-
73 Trab. qualificados da impressão, fabrico de instrum. precisão, joalheiros, artesãos e simil.	1	-	1	0,1	-	-	-	-	2	-	2	0,1	100,0	-
74 Trabalhadores qualificados em eletricidade e em eletrónica	15	1	16	1,0	12	-	12	0,7	16	-	16	1,0	-	33,3
75 Trabalhadores da transf. alimentos, da madeira, do vestuário e outras ind. e artesanato	13	14	27	1,8	18	21	39	2,3	22	12	34	2,2	25,9	-12,8
81 Operadores de instalações fixas e máquinas	4	3	7	0,5	2	3	5	0,3	5	6	11	0,7	57,1	120,0
82 Trabalhadores da montagem	-	-	-	-	1	-	1	0,1	-	-	-	-	-	-100,0
83 Condutores de veiculos e operadores de equipamentos móveis	40	1	41	2,7	48	-	48	2,8	54	-	54	3,5	31,7	12,5
91 Trabalhadores de limpeza	16	191	207	13,5	8	128	136	8,1	13	183	196	12,6	-5,3	44,1
92 Trabalhadores não qualificados da agricultura, produção animal, pesca e floresta	1	-	1	0,1	4	-	4	0,2	2	-	2	0,1	100,0	-50,0
93 Trabalhadores não qualificados da ind. extrativa, construção, ind. transf. e transportes	59	15	74	4,8	54	16	70	4,1	47	13	60	3,9	-18,9	-14,3
94 Assistentes na preparação de refeições	34	32	66	4,3	22	29	51	3,0	41	33	74	4,7	12,1	45,1
95 Vendedores ambulantes (exceto de alimentos) e prestadores de serviços na rua	-	-	-	-	-	-	-	-	1	-	1	0,1	-	-
96 Trabalhadores dos resíduos e de outros serviços elementares	44	2	46	3,0	25	3	28	1,7	32	9	41	2,6	-10,9	46,4

QUADRO VII - DESEMPREGADOS INSCRITOS (NOVO EMPREGO) POR ATIVIDADE ECONÓMICA
Movimento ao longo dos meses

REGIÃO AUTÓNOMA DA MADEIRA

Atividade Económica - CAE / Rev.3	OUTUBRO/17				SETEMBRO/18				OUTUBRO/18				Var. %	
	H	M	TOTAL	%	H	M	TOTAL	%	H	M	TOTAL	%	Mês homól.	Mês anter.
Total	687	640	1.327	100,0	629	815	1.444	100,0	623	728	1.351	100,0	1,8	-6,4
Agricultura, pecuária, caça, floresta e pesca	81	2	83	6,3	20	4	24	1,7	49	10	59	4,4	-28,9	145,8
Indústria, energia e água e construção	169	38	207	15,6	130	28	158	10,9	127	40	167	12,4	-19,3	5,7
Indústrias extrativas	-	-	-	-	1	-	1	0,1	-	1	1	0,1	-	-
Indústrias alimentares das bebidas e do tabaco	18	22	40	3,0	9	10	19	1,3	20	16	36	2,7	-10,0	89,5
Fabricação de têxteis	-	3	3	0,2	-	3	3	0,2	-	5	5	0,4	66,7	66,7
Indústria do vestuário	-	2	2	0,2	-	1	1	0,1	-	4	4	0,3	100,0	300,0
Indústria do couro e dos produtos do couro	-	-	-	-	-	2	2	0,1	-	-	-	-	-	-100,0
Indústria da madeira e da cortiça	3	-	3	0,2	1	-	1	0,1	4	-	4	0,3	33,3	300,0
Indústrias do papel, impressão e reprodução	1	1	2	0,2	-	-	-	-	2	-	2	0,1	-	-
Fab.prod. petrol., quím., farmac., borracha e plástico	3	-	3	0,2	1	1	2	0,1	4	1	5	0,4	66,7	150,0
Fab. de outros produtos minerais não metálicos	1	-	1	0,1	1	-	1	0,1	3	1	4	0,3	300,0	300,0
Ind. metalúrgica de base e fab. produtos metálicos	8	1	9	0,7	4	1	5	0,3	4	-	4	0,3	-55,6	-20,0
Fab. eq. informático, elétrico, máq. e equip. n.e.	-	-	-	-	1	-	1	0,1	-	-	-	-	-	-100,0
Fab. veíc. automóveis e outro equip.de transporte	-	-	-	-	-	-	-	-	-	-	-	-	-	-
Fab.mobiliário, repar. máq. e equip., e outras ind.transf.	3	1	4	0,3	1	2	3	0,2	2	1	3	0,2	-25,0	-
Eletricidade, gás e água, saneam., resid.e despoluição	2	2	4	0,3	1	-	1	0,1	2	3	5	0,4	25,0	400,0
Construção	130	6	136	10,2	110	8	118	8,2	86	8	94	7,0	-30,9	-20,3
Serviços	437	600	1037	78,1	479	783	1262	87,4	447	678	1125	83,3	8,5	-10,9
Comércio, manut. repar. veículos autom. e motoc.	13	8	21	1,6	15	-	15	1,0	18	7	25	1,9	19,0	66,7
Comércio por grosso e a retalho	99	131	230	17,3	112	127	239	16,6	109	178	287	21,2	24,8	20,1
Transportes e armazenagem	19	4	23	1,7	9	3	12	0,8	18	7	25	1,9	8,7	108,3
Alojamento, restauração e similares	128	168	296	22,3	97	130	227	15,7	136	189	325	24,1	9,8	43,2
Atividades de informação e de comunicação	6	5	11	0,8	3	3	6	0,4	4	4	8	0,6	-27,3	33,3
Atividades financeiras e de seguros	3	4	7	0,5	1	3	4	0,3	-	7	7	0,5	-	75,0
Atividades imobiliárias, administ. e dos serviços apoio	64	79	143	10,8	34	55	89	6,2	41	88	129	9,5	-9,8	44,9
Atividades de consultoria, científicas, técnicas e simil.	7	17	24	1,8	7	21	28	1,9	11	11	22	1,6	-8,3	-21,4
Admin. pública, educação, ativ. saúde e apoio social	20	65	85	6,4	125	317	442	30,6	36	69	105	7,8	23,5	-76,2
Outras atividades de serviços	78	119	197	14,8	76	124	200	13,9	74	118	192	14,2	-2,5	-4,0



QUADRO VIII - DESEMPREGADOS INSCRITOS POR MOTIVO DE INSCRIÇÃO

Movimento ao longo do mês

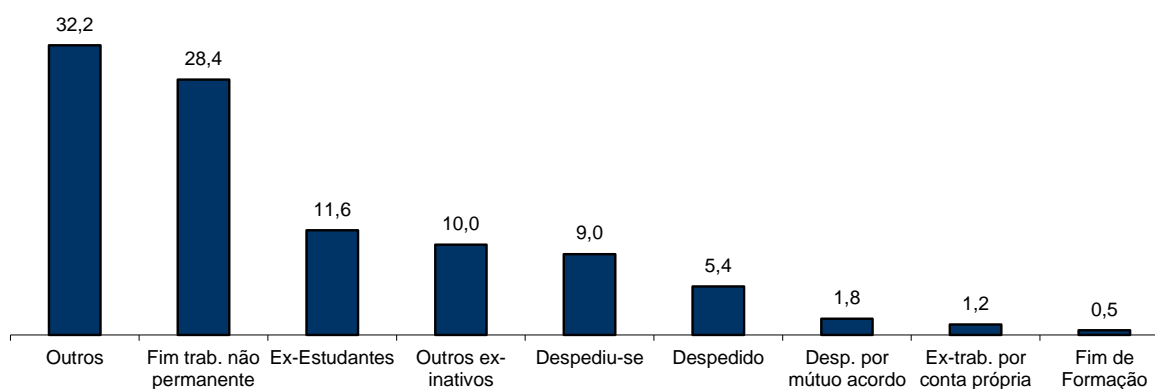
REGIÃO AUTÓNOMA DA MADEIRA

MOTIVOS DE INSCRIÇÃO	H	M	TOTAL	%
Total	729	829	1.558	100,0
Ex-Estudantes	93	88	181	11,6
Fim de Formação	2	6	8	0,5
Despedido	36	48	84	5,4
Despediu-se	73	67	140	9,0
Despedimento por mútuo acordo	15	13	28	1,8
Fim de trabalho não permanente	195	247	442	28,4
Ex-trabalhador por conta própria	13	5	18	1,2
Outros ex-inativos *	58	98	156	10,0
Outros **	244	257	501	32,2

* Outros ex-inativos - inclui ex-domésticas, reformados e indivíduos em situação de inatividade que decidiram procurar um emprego por conta de outrem.

** Outros - inclui reinscrições após anulações por falta à conv/controlo, ex-emigrantes e beneficiários de prestações de desemprego no espaço europeu.

Distribuição Percentual dos Desempregados Inscritos por Motivos de Inscrição



QUADRO IX - OFERTAS DE EMPREGO POR GRUPOS DE PROFISSÕES

Movimento ao longo dos meses

REGIÃO AUTÓNOMA DA MADEIRA

Grupos de Profissões - CPP/10	OUTUBRO/17		SETEMBRO/18		OUTUBRO/18		Var. %	
	V.A.	%	V.A.	%	V.A.	%	Mês homól.	Mês anter.
Total	330	100,0	187	100,0	315	100,0	-4,5	68,4
01 Oficiais das Forças Armadas	-	-	-	-	-	-	-	-
02 Sargentos das Forças Armadas	-	-	-	-	-	-	-	-
03 Outro pessoal das Forças Armadas	-	-	-	-	-	-	-	-
11 Repres.do poder legislativo e de órgãos executivos, dirigentes sup. Adm.Pública, de org.espec., diretores e gestores de empresas	-	-	-	-	-	-	-	-
12 Diretores de serviços administrativos e comerciais	-	-	-	-	-	-	-	-
13 Diretores de produção e de serviços especializados	-	-	-	-	-	-	-	-
14 Diretores de hotelaria, restauração, comércio e de outros serviços	1	0,3	8	4,3	4	1,3	300,0	-50,0
21 Especialistas das ciências físicas, matemáticas, engenharias e técnicas afins	5	1,5	11	5,9	9	2,9	80,0	-18,2
22 Profissionais de saúde	4	1,2	2	1,1	4	1,3	-	100,0
23 Professores	3	0,9	1	0,5	-	-	-100,0	-100,0
24 Especialistas em finanças, contabilidade, org. administrativa, relações púb. e comerciais	14	4,2	7	3,7	6	1,9	-57,1	-14,3
25 Especialistas em tecnologias de informação e comunicação (TIC)	3	0,9	1	0,5	1	0,3	-66,7	-
26 Especialistas em assuntos jurídicos, sociais, artísticos e culturais	3	0,9	-	-	4	1,3	33,3	-
31 Técnicos e profissões das ciências e engenharia, de nível intermédio	2	0,6	2	1,1	2	0,6	-	-
32 Técnicos e profissionais, de nível intermédio da saúde	1	0,3	2	1,1	3	1,0	200,0	50,0
33 Técnicos de nível intermédio, das áreas financeira, administrativa e dos negócios	8	2,4	4	2,1	6	1,9	-25,0	50,0
34 Técnicos nível intermédio dos serviços jurídicos, sociais, desportivos, culturais e simil.	1	0,3	4	2,1	5	1,6	400,0	25,0
35 Técnicos das tecnologias de informação e comunicação	-	-	-	-	-	-	-	-
41 Empregados de escritório, secretários em geral e operadores de processamento de dados	18	5,5	14	7,5	22	7,0	22,2	57,1
42 Pessoal de apoio direto a clientes	7	2,1	4	2,1	5	1,6	-28,6	25,0
43 Operadores de dados, de contabilidade, estatística, de serv. financ. e relac. com o registo	3	0,9	2	1,1	10	3,2	233,3	400,0
44 Outro pessoal de apoio de tipo administrativo	-	-	2	1,1	-	-	-	-100,0
51 Trabalhadores dos serviços pessoais	69	20,9	46	24,6	78	24,8	13,0	69,6
52 Vendedores	32	9,7	11	5,9	22	7,0	-31,3	100,0
53 Trabalhadores dos cuidados pessoais e similares	9	2,7	3	1,6	6	1,9	-33,3	100,0
54 Pessoal dos serviços de proteção e segurança	3	0,9	1	0,5	1	0,3	-66,7	-
61 Agricultores e trab. qualificados da agricultura e prod. animal, orientados para o mercado	3	0,9	2	1,1	6	1,9	100,0	200,0
62 Trab. qualificados da floresta, pesca e caça, orientados para o mercado	-	-	-	-	1	0,3	-	-
63 Agricultores, criadores de animais, pescadores, caçadores e coletores, de subsistência	-	-	-	-	-	-	-	-
71 Trabalhadores qualificados da construção e similares, exceto eletricitista	32	9,7	9	4,8	31	9,8	-3,1	244,4
72 Trabalhadores qualificados da metalurgia, metalomecânica e similares	12	3,6	5	2,7	17	5,4	41,7	240,0
73 Trab. qualificados da impressão, fabrico de instrum. precisão, joalheiros, artesãos e simil.	1	0,3	1	0,5	-	-	-100,0	-100,0
74 Trabalhadores qualificados em eletricidade e em eletrónica	7	2,1	2	1,1	2	0,6	-71,4	-
75 Trabalhadores da transf. alimentos, da madeira, do vestuário e outras ind. e artesanato	13	3,9	3	1,6	12	3,8	-7,7	300,0
81 Operadores de instalações fixas e máquinas	5	1,5	2	1,1	1	0,3	-80,0	-50,0
82 Trabalhadores da montagem	-	-	-	-	1	0,3	-	-
83 Condutores de veículos e operadores de equipamentos móveis	8	2,4	6	3,2	7	2,2	-12,5	16,7
91 Trabalhadores de limpeza	33	10,0	10	5,3	11	3,5	-66,7	10,0
92 Trabalhadores não qualificados da agricultura, produção animal, pesca e floresta	2	0,6	-	-	1	0,3	-50,0	-
93 Trabalhadores não qualificados da ind. extrativa, construção, ind. transf. e transportes	13	3,9	4	2,1	17	5,4	30,8	325,0
94 Assistentes na preparação de refeições	8	2,4	14	7,5	13	4,1	62,5	-7,1
95 Vendedores ambulantes (exceto de alimentos) e prestadores de serviços na rua	-	-	-	-	-	-	-	-
96 Trabalhadores dos resíduos e de outros serviços elementares	7	2,1	4	2,1	7	2,2	-	75,0

QUADRO X - OFERTAS DE EMPREGO POR ATIVIDADE ECONÓMICA

Movimento ao longo dos meses

REGIÃO AUTÓNOMA DA MADEIRA

Atividade Económica - CAE / Rev.3	OUTUBRO/17		SETEMBRO/18		OUTUBRO/18		Var. %	
	V.A.	%	V.A.	%	V.A.	%	Mês homól.	Mês anter.
Total	330	100,0	187	100,0	315	100,0	-4,5	68,4
Agricultura, pecuária, caça, floresta e pesca	1	0,3	2	1,1	8	2,5	700,0	300,0
Indústria, energia e água e construção	72	21,8	32	17,1	68	21,6	-5,6	112,5
Indústrias extrativas	-	-	-	-	-	-	-	-
Indústrias alimentares das bebidas e do tabaco	14	4,2	6	3,2	6	1,9	-57,1	-
Fabricação de têxteis	1	0,3	-	-	3	1,0	200,0	-
Indústria do vestuário	-	-	-	-	1	0,3	-	-
Indústria do couro e dos produtos do couro	-	-	-	-	-	-	-	-
Indústria da madeira e da cortiça	1	0,3	-	-	2	0,6	100,0	-
Indústrias do papel, impressão e reprodução	-	-	2	1,1	3	1,0	-	50,0
Fab.prod. petrol., quím., farmac., borracha e plástico	-	-	2	1,1	3	1,0	-	50,0
Fab. de outros produtos minerais não metálicos	-	-	1	0,5	2	0,6	-	100,0
Ind. metalúrgica de base e fab. produtos metálicos	5	1,5	2	1,1	-	-	-100,0	-100,0
Fab. eq. informático, elétrico, máq. e equip. n.e.	2	0,6	-	-	-	-	-100,0	-
Fab. veíc. automóveis e outro equip.de transporte	-	-	-	-	-	-	-	-
Fab.mobiliário, repar. máq. e equip., e outras ind.transf.	2	0,6	-	-	3	1,0	50,0	-
Eletricidade, gás e água, saneam., resíd.e despoluição	1	0,3	-	-	1	0,3	-	-
Construção	46	13,9	19	10,2	44	14,0	-4,3	131,6
Serviços	257	77,9	153	81,8	239	75,9	-7,0	56,2
Comércio, manut. repar. veículos autom. e motoc.	30	9,1	6	3,2	20	6,3	-33,3	233,3
Comércio por grosso e a retalho	44	13,3	22	11,8	31	9,8	-29,5	40,9
Transportes e armazenagem	8	2,4	9	4,8	6	1,9	-25,0	-33,3
Alojamento, restauração e similares	77	23,3	64	34,2	86	27,3	11,7	34,4
Atividades de informação e de comunicação	7	2,1	3	1,6	3	1,0	-57,1	-
Atividades financeiras e de seguros	3	0,9	1	0,5	1	0,3	-66,7	-
Atividades imobiliárias, administ. e dos serviços apoio	36	10,9	14	7,5	20	6,3	-44,4	42,9
Atividades de consultoria, científicas, técnicas e simil.	8	2,4	12	6,4	16	5,1	100,0	33,3
Admin. pública, educação, ativ. saúde e apoio social	19	5,8	10	5,3	27	8,6	42,1	170,0
Outras atividades de serviços	25	7,6	12	6,4	29	9,2	16,0	141,7

QUADRO XI - OFERTAS DE EMPREGO POR GRUPOS DE PROFISSÕES

Situação no fim dos meses

REGIÃO AUTÓNOMA DA MADEIRA

Grupos de Profissões - CPP/10	OUTUBRO/17		SETEMBRO/18		OUTUBRO/18		Var. %	
	V.A.	%	V.A.	%	V.A.	%	Mês homól.	Mês anter.
Total	398	100,0	351	100,0	379	100,0	-4,8	8,0
01 Oficiais das Forças Armadas	-	-	-	-	-	-	-	-
02 Sargentos das Forças Armadas	-	-	-	-	-	-	-	-
03 Outro pessoal das Forças Armadas	-	-	-	-	-	-	-	-
11 Repres.do poder legislativo e de órgãos executivos, dirigentes sup. Adm.Pública, de org.espec., diretores e gestores de empresas	-	-	-	-	-	-	-	-
12 Diretores de serviços administrativos e comerciais	-	-	1	0,3	-	-	-	-100,0
13 Diretores de produção e de serviços especializados	-	-	-	-	-	-	-	-
14 Diretores de hotelaria, restauração, comércio e de outros serviços	-	-	-	-	-	-	-	-
21 Especialistas das ciências físicas, matemáticas, engenharias e técnicas afins	6	1,5	13	3,7	13	3,4	116,7	
22 Profissionais de saúde	4	1,0	5	1,4	4	1,1		-20,0
23 Professores	2	0,5	1	0,3	1	0,3	-50,0	
24 Especialistas em finanças, contabilidade, org. administrativa, relações púb. e comerciais	7	1,8	8	2,3	9	2,4	28,6	12,5
25 Especialistas em tecnologias de informação e comunicação (TIC)	-	-	-	-	1	0,3	-	-
26 Especialistas em assuntos jurídicos, sociais, artísticos e culturais	-	-	1	0,3	2	0,5	-	100,0
31 Técnicos e profissões das ciências e engenharia, de nível intermédio	3	0,8	5	1,4	4	1,1	33,3	-20,0
32 Técnicos e profissionais, de nível intermédio da saúde	-	-	3	0,9	3	0,8	-	
33 Técnicos de nível intermédio, das áreas financeira, administrativa e dos negócios	9	2,3	10	2,8	7	1,8	-22,2	-30,0
34 Técnicos nível intermédio dos serviços jurídicos, sociais, desportivos, culturais e simil.	-	-	4	1,1	6	1,6	-	50,0
35 Técnicos das tecnologias de informação e comunicação	1	0,3	3	0,9	2	0,5	100,0	-33,3
41 Empregados de escritório, secretários em geral e operadores de processamento de dados	12	3,0	14	4,0	19	5,0	58,3	35,7
42 Pessoal de apoio direto a clientes	10	2,5	8	2,3	9	2,4	-10,0	12,5
43 Operadores de dados, de contabilidade, estatística, de serv. financ. e relac. com o registo	1	0,3	4	1,1	5	1,3	400,0	25,0
44 Outro pessoal de apoio de tipo administrativo	-	-	1	0,3	1	0,3	-	
51 Trabalhadores dos serviços pessoais	125	31,4	105	29,9	114	30,1	-8,8	8,6
52 Vendedores	36	9,0	28	8,0	34	9,0	-5,6	21,4
53 Trabalhadores dos cuidados pessoais e similares	4	1,0	3	0,9	3	0,8	-25,0	
54 Pessoal dos serviços de proteção e segurança	3	0,8	-	-	1	0,3	-66,7	-
61 Agricultores e trab. qualificados da agricultura e prod. animal, orientados para o mercado	4	1,0	1	0,3	5	1,3	25,0	400,0
62 Trab. qualificados da floresta, pesca e caça, orientados para o mercado	-	-	-	-	1	0,3	-	-
63 Agricultores, criadores de animais, pescadores, caçadores e coletores, de subsistência	-	-	-	-	-	-	-	-
71 Trabalhadores qualificados da construção e similares, exceto eletricista	43	10,8	28	8,0	32	8,4	-25,6	14,3
72 Trabalhadores qualificados da metalurgia, metalomecânica e similares	20	5,0	10	2,8	13	3,4	-35,0	30,0
73 Trab. qualificados da impressão, fabrico de instrum. precisão, joalheiros, artesãos e simil.	2	0,5	-	-	-	-	-100,0	-
74 Trabalhadores qualificados em eletricidade e em eletrónica	13	3,3	5	1,4	5	1,3	-61,5	
75 Trabalhadores da transf. alimentos, da madeira, do vestuário e outras ind. e artesanato	26	6,5	11	3,1	15	4,0	-42,3	36,4
81 Operadores de instalações fixas e máquinas	4	1,0	3	0,9	4	1,1		33,3
82 Trabalhadores da montagem	-	-	1	0,3	2	0,5	-	100,0
83 Condutores de veículos e operadores de equipamentos móveis	11	2,8	8	2,3	6	1,6	-45,5	-25,0
91 Trabalhadores de limpeza	15	3,8	27	7,7	21	5,5	40,0	-22,2
92 Trabalhadores não qualificados da agricultura, produção animal, pesca e floresta	1	0,3	-	-	1	0,3		-
93 Trabalhadores não qualificados da ind. extrativa, construção, ind. transf. e transportes	14	3,5	16	4,6	14	3,7		-12,5
94 Assistentes na preparação de refeições	15	3,8	16	4,6	18	4,7	20,0	12,5
95 Vendedores ambulantes (exceto de alimentos) e prestadores de serviços na rua	-	-	-	-	-	-	-	-
96 Trabalhadores dos resíduos e de outros serviços elementares	7	1,8	8	2,3	4	1,1	-42,9	-50,0

QUADRO XII - OFERTAS DE EMPREGO POR ATIVIDADE ECONÓMICA

Situação no fim dos meses

REGIÃO AUTÓNOMA DA MADEIRA

Atividade Económica - CAE / Rev.3	OUTUBRO/17		SETEMBRO/18		OUTUBRO/18		Var. %	
	V.A.	%	V.A.	%	V.A.	%	Mês homól.	Mês anter.
Total	398	100,0	351	100,0	379	100,0	-4,8	8,0
Agricultura, pecuária, caça, floresta e pesca	2	0,5	1	0,3	3	0,8	50,0	200,0
Indústria, energia e água e construção	95	23,9	77	21,9	90	23,7	-5,3	16,9
Indústrias extrativas	-	-	-	-	-	-	-	-
Indústrias alimentares das bebidas e do tabaco	14	3,5	8	2,3	6	1,6	-57,1	-25,0
Fabricação de têxteis	1	0,3	2	0,6	5	1,3	400,0	150,0
Indústria do vestuário	-	-	-	-	1	0,3	-	-
Indústria do couro e dos produtos do couro	-	-	-	-	-	-	-	-
Indústria da madeira e da cortiça	2	0,5	1	0,3	4	1,1	100,0	300,0
Indústrias do papel, impressão e reprodução	1	0,3	1	0,3	1	0,3	-	-
Fab. prod. petrol., quím., farmac., borracha e plástico	2	0,5	2	0,6	4	1,1	100,0	100,0
Fab. de outros produtos minerais não metálicos	-	-	-	-	-	-	-	-
Ind. metalúrgica de base e fab. produtos metálicos	6	1,5	2	0,6	2	0,5	-66,7	-
Fab. eq. informático, elétrico, máq. e equip. n.e.	1	0,3	-	-	-	-	-100,0	-
Fab. veic. automóveis e outro equip.de transporte	-	-	-	-	-	-	-	-
Fab.mobiliário, repar. máq. e equip., e outras ind.transf.	1	0,3	3	0,9	3	0,8	200,0	-
Eletricidade, gás e água, saneam., resíd.e despoluição	2	0,5	2	0,6	3	0,8	50,0	50,0
Construção	65	16,3	56	16,0	61	16,1	-6,2	8,9
Serviços	301	75,6	273	77,8	286	75,5	-5,0	4,8
Comércio, manut. repar. veículos autom. e motoc.	18	4,5	18	5,1	18	4,7	-	-
Comércio por grosso e a retalho	66	16,6	39	11,1	34	9,0	-48,5	-12,8
Transportes e armazenagem	5	1,3	6	1,7	7	1,8	40,0	16,7
Alojamento, restauração e similares	133	33,4	129	36,8	136	35,9	2,3	5,4
Atividades de informação e de comunicação	1	0,3	3	0,9	5	1,3	400,0	66,7
Atividades financeiras e de seguros	2	0,5	2	0,6	1	0,3	-50,0	-50,0
Atividades imobiliárias, administ. e dos serviços apoio	35	8,8	25	7,1	19	5,0	-45,7	-24,0
Atividades de consultoria, científicas, técnicas e simil.	7	1,8	18	5,1	14	3,7	100,0	-22,2
Admin. pública, educação, ativ. saúde e apoio social	12	3,0	17	4,8	18	4,7	50,0	5,9
Outras atividades de serviços	22	5,5	16	4,6	34	9,0	54,5	112,5

QUADRO XIII - COLOCAÇÕES EFECTUADAS POR GRUPOS DE PROFISSÕES
Movimento ao longo dos meses

REGIÃO AUTÓNOMA DA MADEIRA

Grupos de Profissões - CPP/10	OUTUBRO/17				SETEMBRO/18				OUTUBRO/18				Var. %	
	H	M	TOTAL	%	H	M	TOTAL	%	H	M	TOTAL	%	Mês homól.	Mês anter.
Total	80	82	162	100,0	57	43	100	100,0	100	60	160	100,0	-1,2	60,0
01 Oficiais das Forças Armadas	-	-	-	-	-	-	-	-	-	-	-	-	-	-
02 Sargentos das Forças Armadas	-	-	-	-	-	-	-	-	-	-	-	-	-	-
03 Outro pessoal das Forças Armadas	-	-	-	-	-	-	-	-	-	-	-	-	-	-
11 Repres.do poder legislativo e de órgãos executivos, dirigentes sup. Adm.Pública, de org.espec., diretores e gestores de empresas	-	-	-	-	-	-	-	-	-	-	-	-	-	-
12 Diretores de serviços administrativos e comerciais	-	-	-	-	-	-	-	-	-	-	-	-	-	-
13 Diretores de produção e de serviços especializados	-	-	-	-	-	-	-	-	-	-	-	-	-	-
14 Diretores de hotelaria, restauração, comércio e de outros serviços	1	-	1	0,6	5	3	8	8,0	3	1	4	2,5	300,0	-50,0
21 Especialistas das ciências físicas, matemáticas, engenharias e técnicas afins	4	1	5	3,1	3	1	4	4,0	5	2	7	4,4	40,0	75,0
22 Profissionais de saúde	-	1	1	0,6	-	1	1	1,0	-	2	2	1,3	100,0	100,0
23 Professores	-	1	1	0,6	-	-	-	-	-	-	-	-	-100,0	-
24 Especialistas em finanças, contabilidade, org. administrativa, relações púb. e comerciais	2	4	6	3,7	1	1	2	2,0	1	3	4	2,5	-33,3	100,0
25 Especialistas em tecnologias de informação e comunicação (TIC)	3	-	3	1,9	1	-	1	1,0	-	-	-	-	-100,0	-100,0
26 Especialistas em assuntos jurídicos, sociais, artísticos e culturais	-	3	3	1,9	-	-	-	-	1	2	3	1,9	0,0	-
31 Técnicos e profissões das ciências e engenharia, de nível intermédio	1	-	1	0,6	1	-	1	1,0	3	-	3	1,9	200,0	200,0
32 Técnicos e profissionais, de nível intermédio da saúde	-	1	1	0,6	1	1	2	2,0	1	1	2	1,3	100,0	0,0
33 Técnicos de nível intermédio, das áreas financeira, administrativa e dos negócios	1	3	4	2,5	-	1	1	1,0	6	1	7	4,4	75,0	600,0
34 Técnicos nível intermédio dos serviços jurídicos, sociais, desportivos, culturais e simil.	1	-	1	0,6	-	-	-	-	1	1	2	1,3	100,0	-
35 Técnicos das tecnologias de informação e comunicação	-	-	-	-	-	-	-	-	-	-	-	-	-	-
41 Empregados de escritório, secretários em geral e operadores de processamento de dados	2	12	14	8,6	2	8	10	10,0	3	12	15	9,4	7,1	50,0
42 Pessoal de apoio direto a clientes	-	3	3	1,9	-	-	-	-	-	3	3	1,9	0,0	-
43 Operadores de dados, de contabilidade, estatística, de serv. financ. e relac. com o registo	2	1	3	1,9	1	-	1	1,0	3	1	4	2,5	33,3	300,0
44 Outro pessoal de apoio de tipo administrativo	-	-	-	-	-	-	-	-	1	-	1	0,6	-	-
51 Trabalhadores dos serviços pessoais	10	18	28	17,3	4	6	10	10,0	12	15	27	16,9	-3,6	170,0
52 Vendedores	5	12	17	10,5	2	8	10	10,0	3	2	5	3,1	-70,6	-50,0
53 Trabalhadores dos cuidados pessoais e similares	-	7	7	4,3	-	4	4	4,0	2	4	6	3,8	-14,3	50,0
54 Pessoal dos serviços de proteção e segurança	1	1	2	1,2	-	-	-	-	-	-	-	-	-100,0	-
61 Agricultores e trab. qualificados da agricultura e prod. animal, orientados para o mercado	2	-	2	1,2	4	1	5	5,0	2	2	4	2,5	100,0	-20,0
62 Trab. qualificados da floresta, pesca e caça, orientados para o mercado	-	-	-	-	-	-	-	-	-	-	-	-	-	-
63 Agricultores, criadores de animais, pescadores, caçadores e coletores, de subsistência	1	-	1	0,6	-	-	-	-	-	-	-	-	-100,0	-
71 Trabalhadores qualificados da construção e similares, exceto electricista	16	-	16	9,9	14	-	14	14,0	21	-	21	13,1	31,3	50,0
72 Trabalhadores qualificados da metalurgia, metalomecânica e simil.	4	-	4	2,5	2	-	2	2,0	6	-	6	3,8	50,0	200,0
73 Trab. qualificados da impressão, fabrico de instrum. precisão, joalheiros, artesãos e simil.	-	-	-	-	-	-	-	-	-	-	-	-	-	-
74 Trabalhadores qualificados em electricidade e em eletrónica	3	-	3	1,9	2	-	2	2,0	4	-	4	2,5	33,3	100,0
75 Trabalhadores da transf. alimentos, da madeira, do vestuário e outras ind. e artesanato	1	-	1	0,6	1	1	2	2,0	2	1	3	1,9	200,0	50,0
81 Operadores de instalações fixas e máquinas	2	-	2	1,2	-	-	-	-	-	-	-	-	-100,0	-
82 Trabalhadores da montagem	1	-	1	0,6	-	-	-	-	-	-	-	-	-100,0	-
83 Condutores de veículos e operadores de equipamentos móveis	3	-	3	1,9	3	-	3	3,0	2	-	2	1,3	-33,3	-33,3
91 Trabalhadores de limpeza	2	10	12	7,4	1	5	6	6,0	1	2	3	1,9	-75,0	-50,0
92 Trabalhadores não qualificados da agricultura, produção animal, pesca e floresta	1	-	1	0,6	-	-	-	-	-	-	-	-	-100,0	-
93 Trabalhadores não qualificados da ind. extrativa, construção, ind. transf. e transportes	6	-	6	3,7	2	-	2	2,0	9	1	10	6,3	66,7	400,0
94 Assistentes na preparação de refeições	2	2	4	2,5	4	1	5	5,0	1	4	5	3,1	25,0	0,0
95 Vendedores ambulantes (exceto de alimentos) e prestadores de serviços na rua	-	-	-	-	-	-	-	-	-	-	-	-	-	-
96 Trabalhadores dos resíduos e de outros serviços elementares	3	2	5	3,1	3	1	4	4,0	7	-	7	4,4	40,0	75,0



QUADRO XIV - COLOCAÇÕES EFECTUADAS POR ATIVIDADE ECONÓMICA
Movimento ao longo dos meses

REGIÃO AUTÓNOMA DA MADEIRA

Actividade Económica - CAE / Rev.3	OUTUBRO/17				SETEMBRO/18				OUTUBRO/18				Var. %	
	H	M	TOTAL	%	H	M	TOTAL	%	H	M	TOTAL	%	Mês homól.	Mês anter.
Total	80	82	162	100,0	57	43	100	100,0	100	60	160	100,0	-1,2	60,0
Agricultura, pecuária, caça, floresta e pesca	2	-	2	1,2	3	1	4	4,0	5	3	8	5,0	300,0	100,0
Indústria, energia e água e construção	26	13	39	24,1	20	1	21	21,0	30	5	35	21,9	-10,3	66,7
Indústrias extrativas	-	-	-	-	-	-	-	-	-	-	-	-	-	-
Indústrias alimentares das bebidas e do tabaco	3	9	12	7,4	1	1	2	2,0	1	1	2	1,3	-83,3	-
Fabricação de têxteis	-	2	2	1,2	-	-	-	-	-	1	1	0,6	-50,0	-
Indústria do vestuário	-	-	-	-	-	-	-	-	-	-	-	-	-	-
Indústria do couro e dos produtos do couro	-	-	-	-	-	-	-	-	-	-	-	-	-	-
Indústria da madeira e da cortiça	-	-	-	-	-	-	-	-	-	-	-	-	-	-
Indústrias do papel, impressão e reprodução	-	-	-	-	-	-	-	-	2	1	3	1,9	-	-
Fab.prod. petrol., quím., farmac., borracha e plástico	-	-	-	-	-	-	-	-	1	-	1	0,6	-	-
Fab. de outros produtos minerais não metálicos	-	-	-	-	-	-	-	-	2	-	2	1,3	-	-
Ind. metalúrgica de base e fab. produtos metálicos	-	-	-	-	1	-	1	1,0	-	-	-	-	-	-100,0
Fab. eq. informático, elétrico, máq. e equip. n.e.	1	-	1	0,6	-	-	-	-	-	-	-	-	-100,0	-
Fab. veíc. automóveis e outro equip.de transporte	-	-	-	-	-	-	-	-	-	-	-	-	-	-
Fab. mobiliário, repar. máq. e equip., e outras ind.transf.	1	-	1	0,6	-	-	-	-	-	-	-	-	-100,0	-
Eletricidade, gás e água, saneam., resid.e despoluição	1	-	1	0,6	-	-	-	-	-	-	-	-	-100,0	-
Construção	20	2	22	13,6	18	-	18	18,0	24	2	26	16,3	18,2	44,4
Serviços	52	69	121	74,7	34	41	75	75,0	65	52	117	73,1	-3,3	56,0
Comércio, manut. repar. veículos autom. e motoc.	6	1	7	4,3	2	-	2	2,0	9	2	11	6,9	57,1	450,0
Comércio por grosso e a retalho	13	7	20	12,3	7	10	17	17,0	12	7	19	11,9	-5,0	11,8
Transportes e armazenagem	3	1	4	2,5	2	-	2	2,0	4	1	5	3,1	25,0	150,0
Alojamento, restauração e similares	13	19	32	19,8	12	7	19	19,0	13	17	30	18,8	-6,3	57,9
Atividades de informação e de comunicação	4	2	6	3,7	1	1	2	2,0	1	-	1	0,6	-83,3	-50,0
Atividades financeiras e de seguros	-	2	2	1,2	-	1	1	1,0	-	-	-	-	-100,0	-100,0
Atividades imobiliárias, administ. e dos serviços apoio	7	9	16	9,9	3	5	8	8,0	9	2	11	6,9	-31,3	37,5
Atividades de consultoria, científicas, técnicas e simil.	2	4	6	3,7	5	6	11	11,0	7	6	13	8,1	116,7	18,2
Admin. pública, educação, ativ. saúde e apoio social	1	14	15	9,3	2	6	8	8,0	8	13	21	13,1	40,0	162,5
Outras atividades de serviços	3	10	13	8,0	-	5	5	5,0	2	4	6	3,8	-53,8	20,0



CONCEITOS E DEFINIÇÕES:

PEDIDOS DE EMPREGO - Total de pessoas com idade igual ou superior a 16 anos (salvaguardando as reservas previstas na lei), inscritas no Centro de Emprego para obter um emprego por conta de outrem.

Subdividem-se nas categorias:

DESEMPREGADOS/DESEMPREGO REGISTADO - Candidatos inscritos que não têm trabalho, procuram um emprego como trabalhador por conta de outrem, estão imediatamente disponíveis e têm capacidade para trabalhar, dos quais:

1º emprego: nunca trabalharam,
Novo emprego: já trabalharam.

EMPREGADOS - Candidatos inscritos que, tendo um emprego a tempo completo ou parcial pretendem mudar para outro emprego; (inclui candidatos na situação de suspensos temporariamente do trabalho, mas que mantêm um vínculo formal à empresa);

OCUPADOS - Candidatos inscritos a desenvolver uma atividade temporária, no âmbito da satisfação de necessidades coletivas, ao abrigo de um Programa Ocupacional de Emprego, a frequentar formação profissional ou integrado em medidas ativas de emprego, com exceção das medidas que visem a criação do próprio emprego ou de postos de trabalho, ou seja, que visem a integração direta no mercado de trabalho;

INDISPONÍVEIS TEMPORARIAMENTE - Candidatos inscritos que não reúnem as condições imediatas para o trabalho e apresentam indisponibilidade justificada.

DESEMPREGADOS JOVENS - Candidatos desempregados com menos de 25 anos de idade.

DESEMPREGADOS ADULTOS - Candidatos desempregados com 25 ou mais anos de idade.

DESEMPREGADOS DE CURTA DURAÇÃO - Candidatos inscritos como desempregados há menos de um ano.

DESEMPREGADOS DE LONGA DURAÇÃO - Candidatos inscritos como desempregados há um ano ou mais.

OFERTAS DE EMPREGO - Empregos disponíveis comunicados pelas entidades empregadoras ao Centro de Emprego.

COLOCAÇÕES - Ofertas de emprego satisfeitas, com candidatos apresentados pelo Centro de Emprego.

AUTOCOLOCAÇÕES - Obtenção, por iniciativa própria, de colocações profissionais.

As estatísticas dos **Pedidos** e **Ofertas de Emprego**, podem referir-se a:

Situação no fim do mês - Número de registos existentes no final do mês.

Movimento ao longo do mês - Número de registos durante o mês.

As estatísticas das **Colocações** referem-se apenas ao movimento ao longo do mês.

CLASSIFICAÇÕES UTILIZADAS:

Classificação Portuguesa das Profissões - 2010 - 14ª Deliberação da secção permanente de coordenação estatística do Conselho Superior de Estatística - Instituto Nacional de Estatística, I.P. (DR, IIª Série, nº106 de 01/06/2010).

Classificação Portuguesa das Atividades Económicas – CAE - Rev. 3 (D.L. 381/2007, de 14/11).

**SINAIS CONVENCIONAIS:**

- ... Confidencial
- Resultado nulo
- x Dado não disponível
- * Dado retificado
- 0 Dado inferior a metade da unidade utilizada

SIGLAS

H	Total no sexo masculino
M	Total no sexo feminino
< 25 anos	Menores de 25 anos
>= 25 anos	Com 25 anos ou mais
< 1 ano	Há menos de 1 ano
>= 1 ano	Há 1 ano ou mais
%	Valor percentual

FICHA TÉCNICA

Edição

Secretaria Regional da Inclusão e Assuntos Sociais
Instituto de Emprego da Madeira, IP-RAM
Rua da Boa Viagem, nº 36
9060 - 027 Funchal
Tel.: 291 145 740
Fax: 291 220 014
E-mail: emprego@iem.madeira.gov.pt
Site: www.iem.madeira.gov.pt

Coordenação e Conceção Gráfica

Direção de Planeamento e Promoção de Emprego
Gabinete de Planeamento e Estatística

Formato: Publicação em suporte eletrónico

Periodicidade: Mensal

Data de edição: Novembro de 2018