

SÍNTESE - INDICADORES DO MERCADO DE EMPREGO

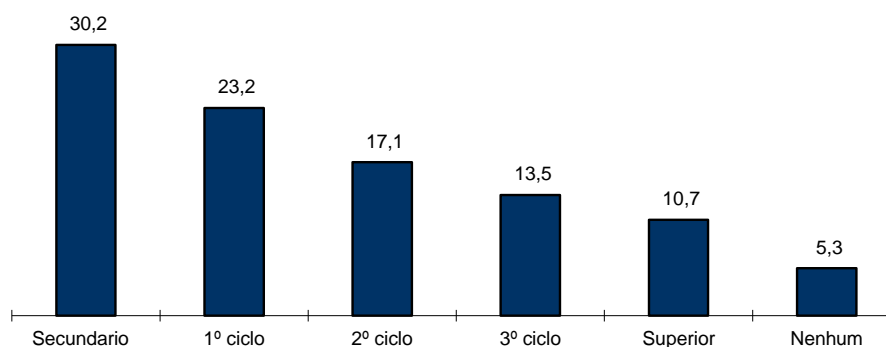
REGIÃO AUTÓNOMA DA MADEIRA

	NOVEMBRO/17		OUTUBRO/18		NOVEMBRO/18		VARIACÃO %	
	V.A.	%	V.A.	%	V.A.	%	Mês Homólogo	Mês Anterior
DESEMPREGO REGISTRADO	17 092	100,0	15 972	100,0	16 257	100,0	-4,9	1,8
Homens	8 547	50,0	7 612	47,7	7 750	47,7	-9,3	1,8
Mulheres	8 545	50,0	8 360	52,3	8 507	52,3	-0,4	1,8
< 25 anos de idade	2 284	13,4	1 960	12,3	2 000	12,3	-12,4	2,0
Homens	1 077		872		912		-15,3	4,6
Mulheres	1 207		1 088		1 088		-9,9	0,0
>= 25 anos de idade	14 808	86,6	14 012	87,7	14 257	87,7	-3,7	1,7
Homens	7 470		6 740		6 838		-8,5	1,5
Mulheres	7 338		7 272		7 419		1,1	2,0
< 1 ano de inscrição	7 894	46,2	7 647	47,9	8 033	49,4	1,8	5,0
Homens	3 854		3 462		3 643		-5,5	5,2
Mulheres	4 040		4 185		4 390		8,7	4,9
>= 1 ano de inscrição	9 198	53,8	8 325	52,1	8 224	50,6	-10,6	-1,2
Homens	4 693		4 150		4 107		-12,5	-1,0
Mulheres	4 505		4 175		4 117		-8,6	-1,4
Primeiro Emprego	1 883	11,0	1 509	9,4	1 492	9,2	-20,8	-1,1
Novo Emprego	15 209	89,0	14 463	90,6	14 765	90,8	-2,9	2,1
Atividades económicas		100,0		100,0		100,0		
Agric.,pecuária,caça, silvic.e pesca	432	2,8	316	2,2	375	2,5	-13,2	18,7
Indústria,energia e água e construção	3 144	20,7	2 608	18,0	2 575	17,4	-18,1	-1,3
Serviços	11 633	76,5	11 539	79,8	11 815	80,0	1,6	2,4
Nível de Instrução								
Nenhum Nível de Instrução	959	5,6	853	5,3	862	5,3	-10,1	1,1
Básico - 1º Ciclo	4 213	24,6	3 755	23,5	3 769	23,2	-10,5	0,4
Básico - 2º Ciclo	3 009	17,6	2 756	17,3	2 783	17,1	-7,5	1,0
Básico - 3º Ciclo	2 230	13,0	1 997	12,5	2 190	13,5	-1,8	9,7
Secundário	4 810	28,1	4 817	30,2	4 914	30,2	2,2	2,0
Superior	1 871	10,9	1 794	11,2	1 739	10,7	-7,1	-3,1
PROCURA DE EMPREGO AO LONGO DO MÊS								
Desempregados	1 454	100,0	1 558	100,0	1 494	100,0	2,8	-4,1
Homens	711	48,9	729	46,8	694	46,5	-2,4	-4,8
Mulheres	743	51,1	829	53,2	800	53,5	7,7	-3,5
Primeiro Emprego	175	12,0	207	13,3	129	8,6	-26,3	-37,7
Novo Emprego	1 279	88,0	1 351	86,7	1 365	91,4	6,7	1,0
OFERTAS DE EMPREGO								
Recebidas ao longo do mês	235		315		222		-5,5	-29,5
Permanecem no fim do mês	406		379		364		-10,3	-4,0
AJUSTAMENTO DO MERCADO DE EMPREGO								
Autocolocações	511		503		410		-19,8	-18,5
Colocações	164		160		153		-6,7	-4,4

**QUADRO I - DESEMPREGO REGISTRADO POR NÍVEL DE INSTRUÇÃO SEGUNDO O GRUPO ETÁRIO E O TEMPO DE INSCRIÇÃO**

REGIÃO AUTÓNOMA DA MADEIRA

HOMENS / MULHERES	< 25 ANOS			≥ 25 ANOS			TOTAL
	TOTAL	< 1ANO	≥1ANO	TOTAL	< 1ANO	≥1ANO	
Total	2 000	1 622	378	14 257	6 411	7 846	16 257
Nenhum Nível de Instrução	3	2	1	859	240	619	862
Básico - 1º Ciclo	29	21	8	3 740	1 260	2 480	3 769
Básico - 2º Ciclo	142	104	38	2 641	1 201	1 440	2 783
Básico - 3º Ciclo	383	329	54	1 807	970	837	2 190
Secundário	1 204	982	222	3 710	2 045	1 665	4 914
Superior	239	184	55	1 500	695	805	1 739
HOMENS							
Total	912	736	176	6 838	2 907	3 931	7 750
Nenhum Nível de Instrução	2	1	1	545	149	396	547
Básico - 1º Ciclo	18	14	4	2 004	657	1 347	2 022
Básico - 2º Ciclo	80	61	19	1 354	584	770	1 434
Básico - 3º Ciclo	197	168	29	895	455	440	1 092
Secundário	555	444	111	1 496	806	690	2 051
Superior	60	48	12	544	256	288	604
MULHERES							
Total	1 088	886	202	7 419	3 504	3 915	8 507
Nenhum Nível de Instrução	1	1	0	314	91	223	315
Básico - 1º Ciclo	11	7	4	1 736	603	1 133	1 747
Básico - 2º Ciclo	62	43	19	1 287	617	670	1 349
Básico - 3º Ciclo	186	161	25	912	515	397	1 098
Secundário	649	538	111	2 214	1 239	975	2 863
Superior	179	136	43	956	439	517	1 135

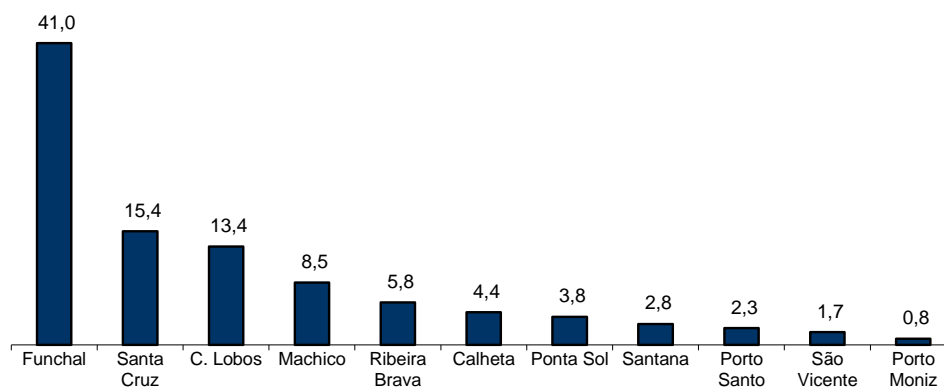
Distribuição Percentual do Desemprego Registrado por Nível de Instrução

QUADRO II - DESEMPREGO REGISTRADO POR CONCELHOS SEGUNDO O GRUPO ETÁRIO E O TEMPO DE INSCRIÇÃO

REGIÃO AUTÓNOMA DA MADEIRA

HOMENS / MULHERES	< 25 ANOS			≥ 25 ANOS			TOTAL
	TOTAL	< 1ANO	≥1ANO	TOTAL	< 1ANO	≥1ANO	
Total	2 000	1 622	378	14 257	6 411	7 846	16 257
Calheta	80	61	19	640	277	363	720
Câmara de Lobos	346	286	60	1 826	863	963	2 172
Funchal	723	600	123	5 947	2 625	3 322	6 670
Machico	184	139	45	1 193	514	679	1 377
Ponta do Sol	96	78	18	524	275	249	620
Porto Moniz	9	7	2	125	59	66	134
Ribeira Brava	123	100	23	816	385	431	939
Santa Cruz	332	264	68	2 179	977	1 202	2 511
Santana	55	45	10	408	127	281	463
São Vicente	30	21	9	252	94	158	282
Porto Santo	22	21	1	347	215	132	369
HOMENS							
Total	912	736	176	6 838	2 907	3 931	7 750
Calheta	38	28	10	283	114	169	321
Câmara de Lobos	145	123	22	886	375	511	1 031
Funchal	348	286	62	2 870	1 203	1 667	3 218
Machico	91	68	23	596	277	319	687
Ponta do Sol	41	32	9	228	115	113	269
Porto Moniz	4	3	1	81	31	50	85
Ribeira Brava	49	41	8	389	168	221	438
Santa Cruz	144	115	29	976	425	551	1 120
Santana	27	21	6	206	63	143	233
São Vicente	15	9	6	152	46	106	167
Porto Santo	10	10	0	171	90	81	181
MULHERES							
Total	1 088	886	202	7 419	3 504	3 915	8 507
Calheta	42	33	9	357	163	194	399
Câmara de Lobos	201	163	38	940	488	452	1 141
Funchal	375	314	61	3 077	1 422	1 655	3 452
Machico	93	71	22	597	237	360	690
Ponta do Sol	55	46	9	296	160	136	351
Porto Moniz	5	4	1	44	28	16	49
Ribeira Brava	74	59	15	427	217	210	501
Santa Cruz	188	149	39	1 203	552	651	1 391
Santana	28	24	4	202	64	138	230
São Vicente	15	12	3	100	48	52	115
Porto Santo	12	11	1	176	125	51	188

Distribuição Percentual do Desemprego Registrado por Concelhos

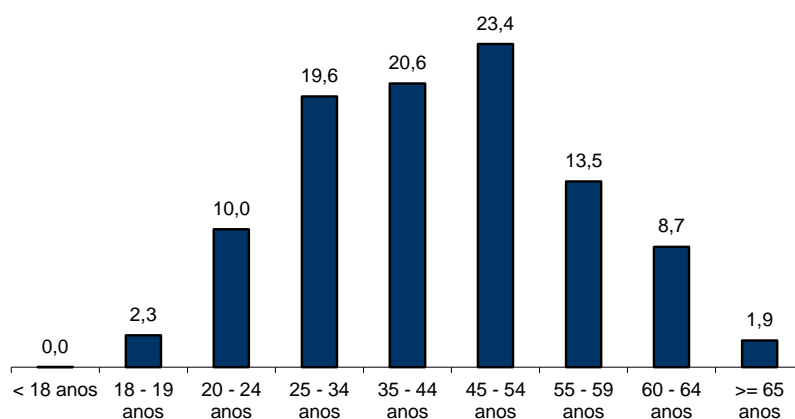


**QUADRO III - DESEMPREGO REGISTRADO POR GRUPO ETÁRIO SEGUNDO
O TEMPO DE INSCRIÇÃO**

REGIÃO AUTÓNOMA DA MADEIRA

HOMENS / MULHERES	TEMPO DE INSCRIÇÃO						TOTAL
	< 1MÊS	1 - 2 MESES	3 - 5 MESES	6 - 11 MESES	12 - 23 MESES	>= 24 MESES	
Total	1 518	2 508	1 868	2 139	2 340	5 884	16 257
< 18 anos	1	-	-	-	-	-	1
18 - 19 anos	68	157	101	33	16	1	376
20 - 24 anos	256	455	318	233	187	174	1 623
25 - 34 anos	398	616	447	517	491	721	3 190
35 - 44 anos	338	551	365	463	531	1093	3 341
45 - 54 anos	295	450	376	478	544	1662	3 805
55 - 59 anos	114	192	170	229	308	1175	2 188
60 - 64 anos	33	75	80	159	223	847	1 417
>= 65 anos	15	12	11	27	40	211	316
HOMENS							
Total	703	1 164	806	970	1 055	3 052	7 750
< 18 anos	-	-	-	-	-	-	0
18 - 19 anos	31	81	42	17	10	-	181
20 - 24 anos	123	207	135	100	77	89	731
25 - 34 anos	181	247	194	205	197	318	1 342
35 - 44 anos	163	239	141	209	228	497	1 477
45 - 54 anos	131	232	159	231	257	862	1 872
55 - 59 anos	55	108	86	120	159	674	1 202
60 - 64 anos	11	43	44	70	110	496	774
>= 65 anos	8	7	5	18	17	116	171
MULHERES							
Total	815	1 344	1 062	1 169	1 285	2 832	8 507
< 18 anos	1	-	-	-	-	-	1
18 - 19 anos	37	76	59	16	6	1	195
20 - 24 anos	133	248	183	133	110	85	892
25 - 34 anos	217	369	253	312	294	403	1 848
35 - 44 anos	175	312	224	254	303	596	1 864
45 - 54 anos	164	218	217	247	287	800	1 933
55 - 59 anos	59	84	84	109	149	501	986
60 - 64 anos	22	32	36	89	113	351	643
>= 65 anos	7	5	6	9	23	95	145

Distribuição Percentual do Desemprego Registrado por Grupos Etários





QUADRO IV - DESEMPREGO REGISTRADO POR GRUPOS DE PROFISSÕES
Situação no fim dos meses

REGIÃO AUTÓNOMA DA MADEIRA

Grupos de Profissões - CPP/10	NOVEMBRO/17				OUTUBRO/18				NOVEMBRO/18				Var. %	
	H	M	TOTAL	%	H	M	TOTAL	%	H	M	TOTAL	%	Mês homól.	Mês anter.
Total	8 547	8 545	17 092	100,0	7 612	8 360	15 972	100,0	7 750	8 507	16 257	100,0	-4,9	1,8
01 Oficiais das Forças Armadas	2	1	3	0,0	3	1	4	0,0	3	-	3	0,0	-	-25,0
02 Sargentos das Forças Armadas	-	-	-	-	-	-	-	-	-	-	-	-	-	-
03 Outro pessoal das Forças Armadas	11	1	12	0,1	8	-	8	0,1	9	-	9	0,1	-25,0	12,5
11 Repres.do poder legislativo e de órgãos executivos, dirigentes sup. Adm.Pública, de org.espec., diretores e gestores de empresas	11	3	14	0,1	10	4	14	0,1	8	4	12	0,1	-14,3	-14,3
12 Diretores de serviços administrativos e comerciais	29	15	44	0,3	29	17	46	0,3	29	14	43	0,3	-2,3	-6,5
13 Diretores de produção e de serviços especializados	18	9	27	0,2	17	8	25	0,2	15	8	23	0,1	-14,8	-8,0
14 Diretores de hotelaria, restauração, comércio e de outros serviços	85	38	123	0,7	84	38	122	0,8	79	37	116	0,7	-5,7	-4,9
21 Especialistas das ciências físicas, matemáticas, engenharias e técnicas afins	251	164	415	2,4	196	174	370	2,3	195	184	379	2,3	-8,7	2,4
22 Profissionais de saúde	35	85	120	0,7	31	72	103	0,6	28	72	100	0,6	-16,7	-2,9
23 Professores	51	174	225	1,3	60	219	279	1,7	55	191	246	1,5	9,3	-11,8
24 Especialistas em finanças, contabilidade, org. administrativa, relações púb. e comerciais	114	192	306	1,8	113	172	285	1,8	102	165	267	1,6	-12,7	-6,3
25 Especialistas em tecnologias de informação e comunicação (TIC)	85	19	104	0,6	64	16	80	0,5	65	15	80	0,5	-23,1	-
26 Especialistas em assuntos jurídicos, sociais, artísticos e culturais	124	273	397	2,3	92	241	333	2,1	97	227	324	2,0	-18,4	-2,7
31 Técnicos e prof. das ciências e engenharia, de nível intermédio	239	21	260	1,5	189	26	215	1,3	181	26	207	1,3	-20,4	-3,7
32 Técnicos e profissionais, de nível intermédio da saúde	49	137	186	1,1	43	109	152	1,0	40	112	152	0,9	-18,3	-
33 Técnicos de nível intermédio, das áreas financeira, administrativa e dos negócios	234	179	413	2,4	232	210	442	2,8	240	201	441	2,7	6,8	-0,2
34 Técnicos nível intermédio dos serviços jurídicos, sociais, desportivos, culturais e simil.	138	144	282	1,6	152	143	295	1,8	154	139	293	1,8	3,9	-0,7
35 Técnicos das tecnologias de informação e comunicação	140	20	160	0,9	128	26	154	1,0	133	23	156	1,0	-2,5	1,3
41 Empregados de escritório, secretários em geral e operadores de processamento de dados	311	804	1 115	6,5	245	785	1 030	6,4	246	789	1 035	6,4	-7,2	0,5
42 Pessoal de apoio direto a clientes	207	304	511	3,0	204	296	500	3,1	208	319	527	3,2	3,1	5,4
43 Operadores de dados, de contabilidade, estatística, de serv. financ. e relac. com o registo	229	52	281	1,6	235	53	288	1,8	244	53	297	1,8	5,7	3,1
44 Outro pessoal de apoio de tipo administrativo	20	15	35	0,2	17	13	30	0,2	20	16	36	0,2	2,9	20,0
51 Trabalhadores dos serviços pessoais	539	766	1 305	7,6	522	712	1 234	7,7	553	748	1 301	8,0	-0,3	5,4
52 Vendedores	487	1 274	1 761	10,3	490	1 414	1 904	11,9	497	1 423	1 920	11,8	9,0	0,8
53 Trabalhadores dos cuidados pessoais e similares	37	507	544	3,2	45	500	545	3,4	54	497	551	3,4	1,3	1,1
54 Pessoal dos serviços de proteção e segurança	147	11	158	0,9	119	10	129	0,8	127	9	136	0,8	-13,9	5,4
61 Agricultores e trab. qualificados da agricultura e prod. animal, orientados para o mercado	257	38	295	1,7	265	31	296	1,9	265	30	295	1,8	-	-0,3
62 Trab. qualificados da floresta, pesca e caça, orientados para o mercado	194	1	195	1,1	98	2	100	0,6	136	1	137	0,8	-29,7	37,0
63 Agricultores, criadores de animais, pescadores, caçadores e coletores, de subsistência	29	9	38	0,2	24	9	33	0,2	26	10	36	0,2	-5,3	9,1
71 Trabalhadores qualificados da construção e similares, exceto eletricista	1 128	1	1 129	6,6	786	-	786	4,9	735	-	735	4,5	-34,9	-6,5
72 Trabalhadores qualificados da metalurgia, metalomecânica e simil.	345	1	346	2,0	249	1	250	1,6	260	1	261	1,6	-24,6	4,4
73 Trab. qualificados da impressão, fabrico de instrum. precisão, joalheiros, artesãos e simil.	33	10	43	0,3	23	9	32	0,2	20	11	31	0,2	-27,9	-3,1
74 Trabalhadores qualificados em eletricidade e em eletrónica	173	3	176	1,0	132	-	132	0,8	138	1	139	0,9	-21,0	5,3
75 Trabalhadores da transf. alimentos, da madeira, do vestuário e outras ind. e artesanato	184	172	356	2,1	192	174	366	2,3	200	177	377	2,3	5,9	3,0
81 Operadores de instalações fixas e máquinas	51	85	136	0,8	53	76	129	0,8	53	84	137	0,8	0,7	6,2
82 Trabalhadores da montagem	5	-	5	0,0	7	-	7	0,0	7	-	7	0,0	40,0	-
83 Condutores de veículos e operadores de equipamentos móveis	713	12	725	4,2	668	13	681	4,3	674	10	684	4,2	-5,7	0,4
91 Trabalhadores de limpeza	191	2 253	2 444	14,3	211	2 060	2 271	14,2	237	2 190	2 427	14,9	-0,7	6,9
92 Trabalhadores não qualificados da agricultura, produção animal, pesca e floresta	25	8	33	0,2	24	8	32	0,2	25	8	33	0,2	-	3,1
93 Trabalhadores não qualificados da ind. extrativa, construção, ind. transf. e transportes	665	190	855	5,0	585	185	770	4,8	586	186	772	4,7	-9,7	0,3
94 Assistentes na preparação de refeições	248	420	668	3,9	225	392	617	3,9	235	389	624	3,8	-6,6	1,1
95 Vendedores ambulantes (exceto de alimentos) e prestadores de serviços na rua	5	2	7	0,0	6	2	8	0,1	5	2	7	0,0	-	-12,5
96 Trabalhadores dos resíduos e de outros serviços elementares	708	132	840	4,9	736	139	875	5,5	766	135	901	5,5	7,3	3,0

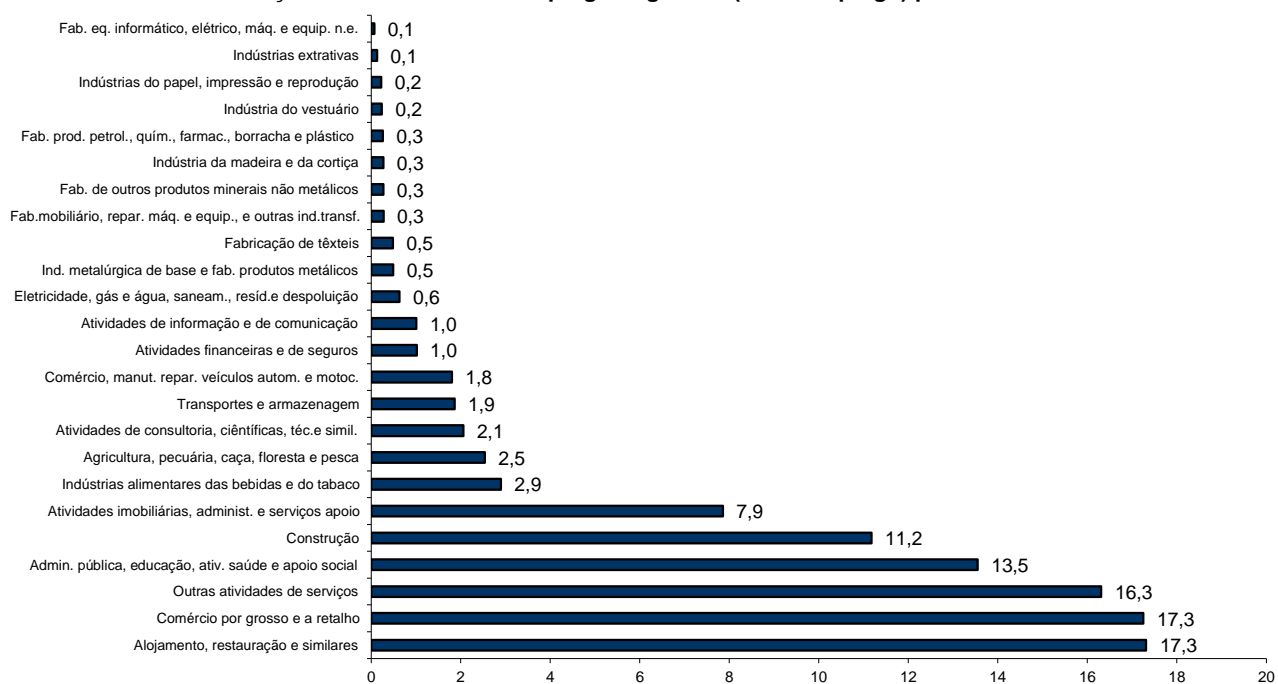
QUADRO V - DESEMPREGO REGISTRADO (NOVO EMPREGO) POR ATIVIDADE ECONÓMICA

Situação no fim dos meses

REGIÃO AUTÓNOMA DA MADEIRA

Atividade Económica - CAE / Rev.3	NOVEMBRO/17				OUTUBRO/18				NOVEMBRO/18				Var. %	
	H	M	TOTAL	%	H	M	TOTAL	%	H	M	TOTAL	%	Mês homól.	Mês anter.
Total	7 709	7 500	15 209	100,0	6 953	7 510	14 463	100,0	7 078	7 687	14 765	100,0	-2,9	2,1
Agricultura, pecuária, caça, floresta e pesca	332	100	432	2,8	215	101	316	2,2	271	104	375	2,5	-13,2	18,7
Indústria, energia e água e construção	2 534	610	3 144	20,7	2 024	584	2 608	18,0	1 999	576	2 575	17,4	-18,1	-1,3
Indústrias extrativas	19	4	23	0,2	14	5	19	0,1	14	5	19	0,1	-17,4	-
Indústrias alimentares das bebidas e do tabaco	184	228	412	2,7	203	228	431	3,0	209	219	428	2,9	3,9	-0,7
Fabricação de têxteis	6	73	79	0,5	4	68	72	0,5	4	67	71	0,5	-10,1	-1,4
Indústria do vestuário	2	28	30	0,2	1	32	33	0,2	1	34	35	0,2	16,7	6,1
Indústria do couro e dos produtos do couro	-	3	3	0,0	1	4	5	0,0	1	4	5	0,0	66,7	-
Indústria da madeira e da cortiça	49	15	64	0,4	36	8	44	0,3	31	9	40	0,3	-37,5	-9,1
Indústrias do papel, impressão e reprodução	35	14	49	0,3	24	12	36	0,2	20	13	33	0,2	-32,7	-8,3
Fab. prod. petrol., quím., farmac., borracha e plástico	31	5	36	0,2	25	10	35	0,2	27	11	38	0,3	5,6	8,6
Fab. de outros produtos minerais não metálicos	37	5	42	0,3	38	6	44	0,3	35	5	40	0,3	-4,8	-9,1
Ind. metalúrgica de base e fab. produtos metálicos	82	16	98	0,6	55	10	65	0,4	60	12	72	0,5	-26,5	10,8
Fab. eq. informático, elétrico, máq. e equip. n.e.	13	5	18	0,1	8	4	12	0,1	8	2	10	0,1	-44,4	-16,7
Fab. veic. automóveis e outro equip.de transporte	-	-	-	-	-	-	-	-	-	-	-	-	-	-
Fab.mobiliário, repar. máq. e equip., e outras ind.transf.	37	14	51	0,3	28	16	44	0,3	26	15	41	0,3	-19,6	-6,8
Eletricidade, gás e água, saneam., resid.e despoluição	79	25	104	0,7	57	21	78	0,5	70	23	93	0,6	-10,6	19,2
Construção	1 960	175	2 135	14,0	1 530	160	1 690	11,7	1 493	157	1 650	11,2	-22,7	-2,4
Serviços	4 843	6 790	11 633	76,5	4 714	6 825	11 539	79,8	4 808	7 007	11 815	80,0	1,6	2,4
Comércio, manut. repar. veículos autom. e motoc.	209	56	265	1,7	199	50	249	1,7	212	54	266	1,8	0,4	6,8
Comércio por grosso e a retalho	1 014	1 413	2 427	16,0	1 008	1 501	2 509	17,3	1 021	1 526	2 547	17,3	4,9	1,5
Transportes e armazenagem	207	73	280	1,8	197	65	262	1,8	201	74	275	1,9	-1,8	5,0
Alojamento, restauração e similares	939	1 603	2 542	16,7	980	1 471	2 451	16,9	1 005	1 551	2 556	17,3	0,6	4,3
Atividades de informação e de comunicação	109	60	169	1,1	94	59	153	1,1	93	56	149	1,0	-11,8	-2,6
Atividades financeiras e de seguros	98	63	161	1,1	81	81	162	1,1	73	77	150	1,0	-6,8	-7,4
Atividades imobiliárias, administ. e serviços apoio	452	694	1 146	7,5	385	685	1 070	7,4	410	750	1 160	7,9	1,2	8,4
Atividades de consultoria, científicas, téc.e simil.	109	170	279	1,8	104	211	315	2,2	94	210	304	2,1	9,0	-3,5
Admin. pública, educação, ativ. saúde e apoio social	867	1 092	1 959	12,9	889	1 115	2 004	13,9	910	1 090	2 000	13,5	2,1	-0,2
Outras atividades de serviços	839	1 566	2 405	15,8	777	1 587	2 364	16,3	789	1 619	2 408	16,3	0,1	1,9

Distribuição Percentual do Desemprego Registrado (Novo Emprego) por Atividade Económica





QUADRO VI - DESEMPREGADOS INSCRITOS POR GRUPOS DE PROFISSÕES
Movimento ao longo dos meses

REGIÃO AUTÓNOMA DA MADEIRA

Grupos de Profissões - CPP/10	NOVEMBRO/17				OUTUBRO/18				NOVEMBRO/18				Var. %	
	H	M	TOTAL	%	H	M	TOTAL	%	H	M	TOTAL	%	Mês homól.	Mês anter.
Total	711	743	1 454	100,0	729	829	1 558	100,0	694	800	1 494	100,0	2,8	-4,1
01 Oficiais das Forças Armadas	-	-	-	-	-	-	-	-	-	-	-	-	-	-
02 Sargentos das Forças Armadas	-	-	-	-	-	-	-	-	-	-	-	-	-	-
03 Outro pessoal das Forças Armadas	-	-	-	-	-	-	-	-	-	-	-	-	-	-
11 Repres.do poder legislativo e de órgãos executivos, dirigentes sup. Adm.Pública, de org.espec., diretores e gestores de	-	-	-	-	1	-	1	0,1	-	-	-	-	-	-100,0
12 Diretores de serviços administrativos e comerciais	-	1	1	0,1	1	-	1	0,1	-	1	1	0,1	-	-
13 Diretores de produção e de serviços especializados	1	-	1	0,1	-	1	1	0,1	1	1	2	0,1	100,0	100,0
14 Diretores de hotelaria, restauração, comércio e de outros serviços	5	3	8	0,6	7	2	9	0,6	1	2	3	0,2	-62,5	-66,7
21 Especialistas das ciências físicas, matemáticas, engenharias e técnicas afins	11	10	21	1,4	16	16	32	2,1	12	21	33	2,2	57,1	3,1
22 Profissionais de saúde	3	9	12	0,8	4	6	10	0,6	4	5	9	0,6	-25,0	-10,0
23 Professores	1	8	9	0,6	1	9	10	0,6	-	8	8	0,5	-11,1	-20,0
24 Especialistas em finanças, contabilidade, org. administrativa, relações púb. e comerciais	6	9	15	1,0	12	9	21	1,3	8	8	16	1,1	6,7	-23,8
25 Especialistas em tecnologias de informação e comunicação (TIC)	7	-	7	0,5	6	1	7	0,4	7	1	8	0,5	14,3	14,3
26 Especialistas em assuntos jurídicos, sociais, artísticos e culturais	5	12	17	1,2	5	16	21	1,3	2	18	20	1,3	17,6	-4,8
31 Técnicos e profissões das ciências e engenharia, de nível intermédio	15	1	16	1,1	15	2	17	1,1	9	3	12	0,8	-25,0	-29,4
32 Técnicos e profissionais, de nível intermédio da saúde	2	13	15	1,0	5	14	19	1,2	-	12	12	0,8	-20,0	-36,8
33 Técnicos de nível intermédio, das áreas financeira, administrativa e dos negócios	10	11	21	1,4	16	9	25	1,6	15	8	23	1,5	9,5	-8,0
34 Técnicos nível intermédio dos serviços jurídicos, sociais, desportivos, culturais e simil.	9	13	22	1,5	16	11	27	1,7	9	9	18	1,2	-18,2	-33,3
35 Técnicos das tecnologias de informação e comunicação	12	2	14	1,0	10	6	16	1,0	12	-	12	0,8	-14,3	-25,0
41 Empregados de escritório, secretários em geral e operadores de processamento de dados	17	47	64	4,4	19	72	91	5,8	11	44	55	3,7	-14,1	-39,6
42 Pessoal de apoio direto a clientes	19	38	57	3,9	31	34	65	4,2	18	40	58	3,9	1,8	-10,8
43 Operadores de dados, de contabilidade, estatística, de serv. financ. e relac. com o registo	23	3	26	1,8	32	3	35	2,2	27	5	32	2,1	23,1	-8,6
44 Outro pessoal de apoio de tipo administrativo	5	2	7	0,5	2	1	3	0,2	5	6	11	0,7	57,1	266,7
51 Trabalhadores dos serviços pessoais	92	116	208	14,3	85	101	186	11,9	91	106	197	13,2	-5,3	5,9
52 Vendedores	45	128	173	11,9	65	208	273	17,5	53	135	188	12,6	8,7	-31,1
53 Trabalhadores dos cuidados pessoais e similares	4	35	39	2,7	2	51	53	3,4	2	37	39	2,6	-	-26,4
54 Pessoal dos serviços de proteção e segurança	18	-	18	1,2	12	-	12	0,8	15	-	15	1,0	-16,7	25,0
61 Agricultores e trab. qualificados da agricultura e prod. animal, orientados para o mercado	15	2	17	1,2	21	1	22	1,4	15	1	16	1,1	-5,9	-27,3
62 Trab. qualificados da floresta, pesca e caça, orientados para o mercado	79	1	80	5,5	37	-	37	2,4	43	-	43	2,9	-46,3	16,2
63 Agricultores, criadores de animais, pescadores, caçadores e coletores, de subsistência	1	1	2	0,1	2	-	2	0,1	-	1	1	0,1	-50,0	-50,0
71 Trabalhadores qualificados da construção e similares, exceto electricista	64	-	64	4,4	47	-	47	3,0	46	-	46	3,1	-28,1	-2,1
72 Trabalhadores qualificados da metalurgia, metalomecânica e simil.	24	-	24	1,7	24	-	24	1,5	31	-	31	2,1	29,2	29,2
73 Trab. qualificados da impressão, fabrico de instrum. precisão, joalheiros, artesãos e simil.	-	-	-	-	2	-	2	0,1	-	1	1	0,1	-	-50,0
74 Trabalhadores qualificados em eletricidade e em eletrónica	12	1	13	0,9	16	-	16	1,0	10	1	11	0,7	-15,4	-31,3
75 Trabalhadores da transf. alimentos, da madeira, do vestuário e outras ind. e artesanato	17	11	28	1,9	22	12	34	2,2	25	14	39	2,6	39,3	14,7
81 Operadores de instalações fixas e máquinas	2	7	9	0,6	5	6	11	0,7	3	14	17	1,1	88,9	54,5
82 Trabalhadores da montagem	-	-	-	-	-	-	-	-	-	-	-	-	-	-
83 Condutores de veiculos e operadores de equipamentos móveis	51	-	51	3,5	54	-	54	3,5	43	-	43	2,9	-15,7	-20,4
91 Trabalhadores de limpeza	21	209	230	15,8	13	183	196	12,6	29	238	267	17,9	16,1	36,2
92 Trabalhadores não qualificados da agricultura, produção animal, pesca e floresta	1	-	1	0,1	2	-	2	0,1	3	-	3	0,2	200,0	50,0
93 Trabalhadores não qualificados da ind. extrativa, construção, ind. transf. e transportes	35	15	50	3,4	47	13	60	3,9	42	18	60	4,0	20,0	-
94 Assistentes na preparação de refeições	36	32	68	4,7	41	33	74	4,7	45	40	85	5,7	25,0	14,9
95 Vendedores ambulantes (exceto de alimentos) e prestadores de serviços na rua	-	1	1	0,1	1	-	1	0,1	-	-	-	-	-100,0	-100,0
96 Trabalhadores dos resíduos e de outros serviços elementares	43	2	45	3,1	32	9	41	2,6	57	2	59	3,9	31,1	43,9

QUADRO VII - DESEMPREGADOS INSCRITOS (NOVO EMPREGO) POR ATIVIDADE ECONÓMICA
Movimento ao longo dos meses

REGIÃO AUTÓNOMA DA MADEIRA

Atividade Económica - CAE / Rev.3	NOVEMBRO/17				OUTUBRO/18				NOVEMBRO/18				Var. %	
	H	M	TOTAL	%	H	M	TOTAL	%	H	M	TOTAL	%	Mês homól.	Mês anter.
Total	543	639	1 182	100,0	623	728	1 351	100,0	631	734	1 365	100,0	15,5	1,0
Agricultura, pecuária, caça, floresta e pesca	-	-	-	-	49	10	59	4,4	59	5	64	4,7	-	8,5
Indústria, energia e água e construção	140	50	190	16,1	127	40	167	12,4	143	51	194	14,2	2,1	16,2
Indústrias extrativas	1	-	1	0,1	-	1	1	0,1	-	-	-	-	-100,0	-100,0
Indústrias alimentares das bebidas e do tabaco	9	25	34	2,9	20	16	36	2,7	13	17	30	2,2	-11,8	-16,7
Fabricação de têxteis	-	5	5	0,4	-	5	5	0,4	-	3	3	0,2	-40,0	-40,0
Indústria do vestuário	-	1	1	0,1	-	4	4	0,3	-	2	2	0,1	100,0	-50,0
Indústria do couro e dos produtos do couro	-	-	-	-	-	-	-	-	-	-	-	-	-	-
Indústria da madeira e da cortiça	3	2	5	0,4	4	-	4	0,3	-	1	1	0,1	-80,0	-75,0
Indústrias do papel, impressão e reprodução	2	-	2	0,2	2	-	2	0,1	-	1	1	0,1	-50,0	-50,0
Fab.prod. petrol., quím., farmac., borracha e plástico	-	-	-	-	4	1	5	0,4	2	1	3	0,2	-	-40,0
Fab. de outros produtos minerais não metálicos	-	-	-	-	3	1	4	0,3	1	-	1	0,1	-	-75,0
Ind. metalúrgica de base e fab. produtos metálicos	3	1	4	0,3	4	-	4	0,3	5	3	8	0,6	100,0	100,0
Fab. eq. informático, elétrico, máq. e equip. n.e.	1	-	1	0,1	-	-	-	-	-	-	-	-	-100,0	-
Fab. veíc. automóveis e outro equip.de transporte	-	-	-	-	-	-	-	-	-	-	-	-	-	-
Fab.mobiliário, repar. máq. e equip., e outras ind.transf.	-	2	2	0,2	2	1	3	0,2	2	1	3	0,2	50,0	-
Eletricidade, gás e água, saneam., resid.e despoluição	20	3	23	1,9	2	3	5	0,4	22	3	25	1,8	8,7	400,0
Construção	101	11	112	9,5	86	8	94	7,0	98	19	117	8,6	4,5	24,5
Serviços	403	589	992	83,9	447	678	1125	83,3	429	678	1107	81,1	11,6	-1,6
Comércio, manut. repar. veículos autom. e motoc.	14	-	14	1,2	18	7	25	1,9	22	3	25	1,8	78,6	-
Comércio por grosso e a retalho	66	98	164	13,9	109	178	287	21,2	83	117	200	14,7	22,0	-30,3
Transportes e armazenagem	14	6	20	1,7	18	7	25	1,9	9	12	21	1,5	5,0	-16,0
Alojamento, restauração e similares	149	220	369	31,2	136	189	325	24,1	160	229	389	28,5	5,4	19,7
Atividades de informação e de comunicação	1	4	5	0,4	4	4	8	0,6	4	3	7	0,5	40,0	-12,5
Atividades financeiras e de seguros	4	-	4	0,3	-	7	7	0,5	-	4	4	0,3	-	-42,9
Atividades imobiliárias, administ. e dos serviços apoio	50	92	142	12,0	41	88	129	9,5	50	120	170	12,5	19,7	31,8
Atividades de consultoria, científicas, técnicas e simil.	5	8	13	1,1	11	11	22	1,6	4	12	16	1,2	23,1	-27,3
Admin. pública, educação, ativ. saúde e apoio social	15	49	64	5,4	36	69	105	7,8	25	54	79	5,8	23,4	-24,8
Outras atividades de serviços	85	112	197	16,7	74	118	192	14,2	72	124	196	14,4	-0,5	2,1



QUADRO VIII - DESEMPREGADOS INSCRITOS POR MOTIVO DE INSCRIÇÃO
Movimento ao longo do mês

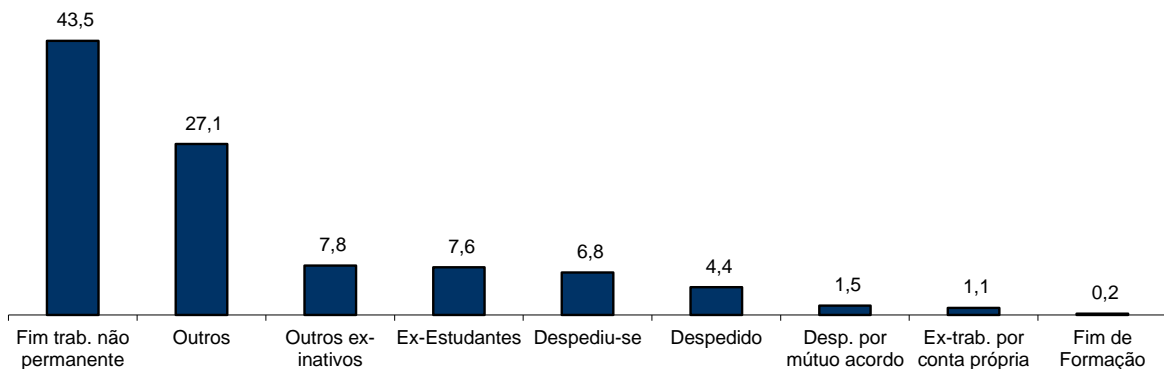
REGIÃO AUTÓNOMA DA MADEIRA

MOTIVOS DE INSCRIÇÃO	H	M	TOTAL	%
Total	694	800	1 494	100,0
Ex-Estudantes	57	56	113	7,6
Fim de Formação	1	2	3	0,2
Despedido	25	41	66	4,4
Despediu-se	49	52	101	6,8
Despedimento por mútuo acordo	5	17	22	1,5
Fim de trabalho não permanente	295	355	650	43,5
Ex-trabalhador por conta própria	9	8	17	1,1
Outros ex-inativos *	53	64	117	7,8
Outros **	200	205	405	27,1

* Outros ex-inativos - inclui ex-domésticas, reformados e indivíduos em situação de inatividade que decidiram procurar um emprego por conta de outrem.

** Outros - inclui reinscrições após anulações por falta à conv/controlo, ex-emigrantes e beneficiários de prestações de desemprego no espaço europeu.

Distribuição Percentual dos Desempregados Inscritos por Motivos de Inscrição



QUADRO IX - OFERTAS DE EMPREGO POR GRUPOS DE PROFISSÕES

Movimento ao longo dos meses

REGIÃO AUTÓNOMA DA MADEIRA

Grupos de Profissões - CPP/10	NOVEMBRO/17		OUTUBRO/18		NOVEMBRO/18		Var. %	
	V.A.	%	V.A.	%	V.A.	%	Mês homól.	Mês anter.
Total	235	100,0	315	100,0	222	100,0	-5,5	-29,5
01 Oficiais das Forças Armadas	-	-	-	-	-	-	-	-
02 Sargentos das Forças Armadas	-	-	-	-	-	-	-	-
03 Outro pessoal das Forças Armadas	-	-	-	-	-	-	-	-
11 Repres.do poder legislativo e de órgãos executivos, dirigentes sup. Adm.Pública, de org.espec., diretores e gestores de empresas	-	-	-	-	-	-	-	-
12 Diretores de serviços administrativos e comerciais	-	-	-	-	-	-	-	-
13 Diretores de produção e de serviços especializados	-	-	-	-	-	-	-	-
14 Diretores de hotelaria, restauração, comércio e de outros serviços	-	-	4	1,3	10	4,5	-	150,0
21 Especialistas das ciências físicas, matemáticas, engenharias e técnicas afins	11	4,7	9	2,9	7	3,2	-36,4	-22,2
22 Profissionais de saúde	6	2,6	4	1,3	2	0,9	-66,7	-50,0
23 Professores	4	1,7	-	-	4	1,8	-	-
24 Especialistas em finanças, contabilidade, org. administrativa, relações púb. e comerciais	10	4,3	6	1,9	7	3,2	-30,0	16,7
25 Especialistas em tecnologias de informação e comunicação (TIC)	2	0,9	1	0,3	1	0,5	-50,0	-
26 Especialistas em assuntos jurídicos, sociais, artísticos e culturais	2	0,9	4	1,3	2	0,9	-	-50,0
31 Técnicos e profissões das ciências e engenharia, de nível intermédio	3	1,3	2	0,6	3	1,4	-	50,0
32 Técnicos e profissionais, de nível intermédio da saúde	4	1,7	3	1,0	3	1,4	-25,0	-
33 Técnicos de nível intermédio, das áreas financeira, administrativa e dos negócios	6	2,6	6	1,9	5	2,3	-16,7	-16,7
34 Técnicos nível intermédio dos serviços jurídicos, sociais, desportivos, culturais e simil.	4	1,7	5	1,6	3	1,4	-25,0	-40,0
35 Técnicos das tecnologias de informação e comunicação	1	0,4	-	-	2	0,9	100,0	-
41 Empregados de escritório, secretários em geral e operadores de processamento de dados	10	4,3	22	7,0	10	4,5	-	-54,5
42 Pessoal de apoio direto a clientes	5	2,1	5	1,6	5	2,3	-	-
43 Operadores de dados, de contabilidade, estatística, de serv. financ. e relac. com o registo	4	1,7	10	3,2	2	0,9	-50,0	-80,0
44 Outro pessoal de apoio de tipo administrativo	-	-	-	-	-	-	-	-
51 Trabalhadores dos serviços pessoais	52	22,1	78	24,8	43	19,4	-17,3	-44,9
52 Vendedores	18	7,7	22	7,0	26	11,7	44,4	18,2
53 Trabalhadores dos cuidados pessoais e similares	6	2,6	6	1,9	7	3,2	16,7	16,7
54 Pessoal dos serviços de proteção e segurança	-	-	1	0,3	1	0,5	-	-
61 Agricultores e trab. qualificados da agricultura e prod. animal, orientados para o mercado	3	1,3	6	1,9	8	3,6	166,7	33,3
62 Trab. qualificados da floresta, pesca e caça, orientados para o mercado	4	1,7	1	0,3	-	-	-100,0	-100,0
63 Agricultores, criadores de animais, pescadores, caçadores e coletores, de subsistência	1	0,4	-	-	-	-	-100,0	-
71 Trabalhadores qualificados da construção e similares, exceto eletricitista	12	5,1	31	9,8	28	12,6	133,3	-9,7
72 Trabalhadores qualificados da metalurgia, metalomecânica e similares	9	3,8	17	5,4	5	2,3	-44,4	-70,6
73 Trab. qualificados da impressão, fabrico de instrum. precisão, joalheiros, artesãos e simil.	2	0,9	-	-	-	-	-100,0	-
74 Trabalhadores qualificados em eletricidade e em eletrónica	13	5,5	2	0,6	1	0,5	-92,3	-50,0
75 Trabalhadores da transf. alimentos, da madeira, do vestuário e outras ind. e artesanato	9	3,8	12	3,8	4	1,8	-55,6	-66,7
81 Operadores de instalações fixas e máquinas	4	1,7	1	0,3	1	0,5	-75,0	-
82 Trabalhadores da montagem	-	-	1	0,3	1	0,5	-	-
83 Condutores de veículos e operadores de equipamentos móveis	4	1,7	7	2,2	4	1,8	-	-42,9
91 Trabalhadores de limpeza	5	2,1	11	3,5	10	4,5	100,0	-9,1
92 Trabalhadores não qualificados da agricultura, produção animal, pesca e floresta	-	-	1	0,3	-	-	-	-100,0
93 Trabalhadores não qualificados da ind. extrativa, construção, ind. transf. e transportes	5	2,1	17	5,4	6	2,7	20,0	-64,7
94 Assistentes na preparação de refeições	11	4,7	13	4,1	8	3,6	-27,3	-38,5
95 Vendedores ambulantes (exceto de alimentos) e prestadores de serviços na rua	-	-	-	-	-	-	-	-
96 Trabalhadores dos resíduos e de outros serviços elementares	5	2,1	7	2,2	3	1,4	-40,0	-57,1



QUADRO X - OFERTAS DE EMPREGO POR ATIVIDADE ECONÓMICA

Movimento ao longo dos meses

REGIÃO AUTÓNOMA DA MADEIRA

Atividade Económica - CAE / Rev.3	NOVEMBRO/17		OUTUBRO/18		NOVEMBRO/18		Var. %	
	V.A.	%	V.A.	%	V.A.	%	Mês homól.	Mês anter.
Total	235	100,0	315	100,0	222	100,0	-5,5	-29,5
Agricultura, pecuária, caça, floresta e pesca	4	1,7	8	2,5	6	2,7	50,0	-25,0
Indústria, energia e água e construção	49	20,9	68	21,6	44	19,8	-10,2	-35,3
Indústrias extrativas	4	1,7	-	-	-	-	-100,0	-
Indústrias alimentares das bebidas e do tabaco	7	3,0	6	1,9	1	0,5	-85,7	-83,3
Fabricação de têxteis	-	-	3	1,0	-	-	-	-100,0
Indústria do vestuário	-	-	1	0,3	1	0,5	-	-
Indústria do couro e dos produtos do couro	2	0,9	-	-	-	-	-100,0	-
Indústria da madeira e da cortiça	-	-	2	0,6	-	-	-	-100,0
Indústrias do papel, impressão e reprodução	1	0,4	3	1,0	-	-	-100,0	-100,0
Fab.prod. petrol., quím., farmac., borracha e plástico	1	0,4	3	1,0	1	0,5	-	-66,7
Fab. de outros produtos minerais não metálicos	4	1,7	2	0,6	6	2,7	50,0	200,0
Ind. metalúrgica de base e fab. produtos metálicos	4	1,7	-	-	1	0,5	-75,0	-
Fab. eq. informático, elétrico, máq. e equip. n.e.	-	-	-	-	-	-	-	-
Fab. veic. automóveis e outro equip.de transporte	-	-	-	-	-	-	-	-
Fab.mobiliário, repar. máq. e equip., e outras ind.transf.	1	0,4	3	1,0	2	0,9	100,0	-33,3
Eletricidade, gás e água, saneam., resíd.e despoluição	2	0,9	1	0,3	1	0,5	-50,0	-
Construção	23	9,8	44	14,0	31	14,0	34,8	-29,5
Serviços	182	77,4	239	75,9	172	77,5	-5,5	-28,0
Comércio, manut. repar. veículos autom. e motoc.	9	3,8	20	6,3	16	7,2	77,8	-20,0
Comércio por grosso e a retalho	32	13,6	31	9,8	32	14,4	-	3,2
Transportes e armazenagem	2	0,9	6	1,9	2	0,9	-	-66,7
Alojamento, restauração e similares	63	26,8	86	27,3	62	27,9	-1,6	-27,9
Atividades de informação e de comunicação	2	0,9	3	1,0	1	0,5	-50,0	-66,7
Atividades financeiras e de seguros	-	-	1	0,3	2	0,9	-	100,0
Atividades imobiliárias, administ. e dos serviços apoio	24	10,2	20	6,3	12	5,4	-50,0	-40,0
Atividades de consultoria, científicas, técnicas e simil.	10	4,3	16	5,1	15	6,8	50,0	-6,3
Admin. pública, educação, ativ. saúde e apoio social	16	6,8	27	8,6	10	4,5	-37,5	-63,0
Outras atividades de serviços	24	10,2	29	9,2	20	9,0	-16,7	-31,0

QUADRO XI - OFERTAS DE EMPREGO POR GRUPOS DE PROFISSÕES

Situação no fim dos meses

REGIÃO AUTÓNOMA DA MADEIRA

Grupos de Profissões - CPP/10	NOVEMBRO/17		OUTUBRO/18		NOVEMBRO/18		Var. %	
	V.A.	%	V.A.	%	V.A.	%	Mês homól.	Mês anter.
Total	406	100,0	379	100,0	364	100,0	-10,3	-4,0
01 Oficiais das Forças Armadas	-	-	-	-	-	-	-	-
02 Sargentos das Forças Armadas	-	-	-	-	-	-	-	-
03 Outro pessoal das Forças Armadas	-	-	-	-	-	-	-	-
11 Repres.do poder legislativo e de órgãos executivos, dirigentes sup. Adm.Pública, de org.espec., diretores e gestores de empresas	-	-	-	-	-	-	-	-
12 Diretores de serviços administrativos e comerciais	-	-	-	-	-	-	-	-
13 Diretores de produção e de serviços especializados	-	-	-	-	-	-	-	-
14 Diretores de hotelaria, restauração, comércio e de outros serviços	-	-	-	-	-	-	-	-
21 Especialistas das ciências físicas, matemáticas, engenharias e técnicas afins	10	2,5	13	3,4	10	2,7		-23,1
22 Profissionais de saúde	7	1,7	4	1,1	4	1,1	-42,9	
23 Professores	4	1,0	1	0,3	2	0,5	-50,0	100,0
24 Especialistas em finanças, contabilidade, org. administrativa, relações púb. e comerciais	12	3,0	9	2,4	10	2,7	-16,7	11,1
25 Especialistas em tecnologias de informação e comunicação (TIC)	1	0,2	1	0,3	2	0,5	100,0	100,0
26 Especialistas em assuntos jurídicos, sociais, artísticos e culturais	-	-	2	0,5	-	-	-	-100,0
31 Técnicos e profissões das ciências e engenharia, de nível intermédio	5	1,2	4	1,1	4	1,1	-20,0	
32 Técnicos e profissionais, de nível intermédio da saúde	1	0,2	3	0,8	3	0,8	200,0	
33 Técnicos de nível intermédio, das áreas financeira, administrativa e dos negócios	12	3,0	7	1,8	4	1,1	-66,7	-42,9
34 Técnicos nível intermédio dos serviços jurídicos, sociais, desportivos, culturais e simil.	1	0,2	6	1,6	3	0,8	200,0	-50,0
35 Técnicos das tecnologias de informação e comunicação	1	0,2	2	0,5	3	0,8	200,0	50,0
41 Empregados de escritório, secretários em geral e operadores de processamento de dados	8	2,0	19	5,0	14	3,8	75,0	-26,3
42 Pessoal de apoio direto a clientes	10	2,5	9	2,4	8	2,2	-20,0	-11,1
43 Operadores de dados, de contabilidade, estatística, de serv. financ. e relac. com o registo	2	0,5	5	1,3	6	1,6	200,0	20,0
44 Outro pessoal de apoio de tipo administrativo	-	-	1	0,3	1	0,3	-	
51 Trabalhadores dos serviços pessoais	120	29,6	114	30,1	113	31,0	-5,8	-0,9
52 Vendedores	34	8,4	34	9,0	36	9,9	5,9	5,9
53 Trabalhadores dos cuidados pessoais e similares	5	1,2	3	0,8	2	0,5	-60,0	-33,3
54 Pessoal dos serviços de proteção e segurança	2	0,5	1	0,3	2	0,5		100,0
61 Agricultores e trab. qualificados da agricultura e prod. animal, orientados para o mercado	6	1,5	5	1,3	4	1,1	-33,3	-20,0
62 Trab. qualificados da floresta, pesca e caça, orientados para o mercado	4	1,0	1	0,3	1	0,3	-75,0	
63 Agricultores, criadores de animais, pescadores, caçadores e coletores, de subsistência	1	0,2	-	-	-	-	-100,0	-
71 Trabalhadores qualificados da construção e similares, exceto eletricitista	35	8,6	32	8,4	52	14,3	48,6	62,5
72 Trabalhadores qualificados da metalurgia, metalomecânica e similares	23	5,7	13	3,4	10	2,7	-56,5	-23,1
73 Trab. qualificados da impressão, fabrico de instrum. precisão, joalheiros, artesãos e simil.	1	0,2	-	-	-	-	-100,0	-
74 Trabalhadores qualificados em eletricidade e em eletrónica	16	3,9	5	1,3	4	1,1	-75,0	-20,0
75 Trabalhadores da transf. alimentos, da madeira, do vestuário e outras ind. e artesanato	25	6,2	15	4,0	12	3,3	-52,0	-20,0
81 Operadores de instalações fixas e máquinas	3	0,7	4	1,1	2	0,5	-33,3	-50,0
82 Trabalhadores da montagem	-	-	2	0,5	2	0,5	-	
83 Condutores de veículos e operadores de equipamentos móveis	9	2,2	6	1,6	6	1,6	-33,3	
91 Trabalhadores de limpeza	12	3,0	21	5,5	11	3,0	-8,3	-47,6
92 Trabalhadores não qualificados da agricultura, produção animal, pesca e floresta	1	0,2	1	0,3	1	0,3		
93 Trabalhadores não qualificados da ind. extrativa, construção, ind. transf. e transportes	12	3,0	14	3,7	13	3,6	8,3	-7,1
94 Assistentes na preparação de refeições	16	3,9	18	4,7	15	4,1	-6,3	-16,7
95 Vendedores ambulantes (exceto de alimentos) e prestadores de serviços na rua	-	-	-	-	-	-	-	-
96 Trabalhadores dos resíduos e de outros serviços elementares	7	1,7	4	1,1	4	1,1	-42,9	

QUADRO XII - OFERTAS DE EMPREGO POR ATIVIDADE ECONÓMICA

Situação no fim dos meses

REGIÃO AUTÓNOMA DA MADEIRA

Atividade Económica - CAE / Rev.3	NOVEMBRO/17		OUTUBRO/18		NOVEMBRO/18		Var. %	
	V.A.	%	V.A.	%	V.A.	%	Mês homól.	Mês anter.
Total	406	100,0	379	100,0	364	100,0	-10,3	-4,0
Agricultura, pecuária, caça, floresta e pesca	5	1,2	3	0,8	3	0,8	-40,0	-
Indústria, energia e água e construção	96	23,6	90	23,7	96	26,4	-	6,7
Indústrias extrativas	4	1,0	-	-	-	-	-100,0	-
Indústrias alimentares das bebidas e do tabaco	13	3,2	6	1,6	5	1,4	-61,5	-16,7
Fabricação de têxteis	-	-	5	1,3	3	0,8	-	-40,0
Indústria do vestuário	-	-	1	0,3	1	0,3	-	-
Indústria do couro e dos produtos do couro	2	0,5	-	-	-	-	-100,0	-
Indústria da madeira e da cortiça	2	0,5	4	1,1	3	0,8	50,0	-25,0
Indústrias do papel, impressão e reprodução	-	-	1	0,3	-	-	-	-100,0
Fab. prod. petrol., quím., farmac., borracha e plástico	3	0,7	4	1,1	3	0,8	-	-25,0
Fab. de outros produtos minerais não metálicos	2	0,5	-	-	4	1,1	100,0	-
Ind. metalúrgica de base e fab. produtos metálicos	7	1,7	2	0,5	-	-	-100,0	-100,0
Fab. eq. informático, elétrico, máq. e equip. n.e.	1	0,2	-	-	-	-	-100,0	-
Fab. veic. automóveis e outro equip.de transporte	-	-	-	-	-	-	-	-
Fab.mobiliário, repar. máq. e equip., e outras ind.transf.	1	0,2	3	0,8	3	0,8	200,0	-
Eletricidade, gás e água, saneam., resíd.e despoluição	-	-	3	0,8	3	0,8	-	-
Construção	61	15,0	61	16,1	71	19,5	16,4	16,4
Serviços	305	75,1	286	75,5	265	72,8	-13,1	-7,3
Comércio, manut. repar. veículos autom. e motoc.	20	4,9	18	4,7	16	4,4	-20,0	-11,1
Comércio por grosso e a retalho	62	15,3	34	9,0	39	10,7	-37,1	14,7
Transportes e armazenagem	5	1,2	7	1,8	3	0,8	-40,0	-57,1
Alojamento, restauração e similares	126	31,0	136	35,9	123	33,8	-2,4	-9,6
Atividades de informação e de comunicação	2	0,5	5	1,3	3	0,8	50,0	-40,0
Atividades financeiras e de seguros	2	0,5	1	0,3	-	-	-100,0	-100,0
Atividades imobiliárias, administ. e dos serviços apoio	39	9,6	19	5,0	17	4,7	-56,4	-10,5
Atividades de consultoria, científicas, técnicas e simil.	7	1,7	14	3,7	13	3,6	85,7	-7,1
Admin. pública, educação, ativ. saúde e apoio social	16	3,9	18	4,7	11	3,0	-31,3	-38,9
Outras atividades de serviços	26	6,4	34	9,0	40	11,0	53,8	17,6

QUADRO XIII - COLOCAÇÕES EFECTUADAS POR GRUPOS DE PROFISSÕES
Movimento ao longo dos meses

REGIÃO AUTÓNOMA DA MADEIRA

Grupos de Profissões - CPP/10	NOVEMBRO/17				OUTUBRO/18				NOVEMBRO/18				Var. %	
	H	M	TOTAL	%	H	M	TOTAL	%	H	M	TOTAL	%	Mês homól.	Mês anter.
Total	97	67	164	100,0	100	60	160	100,0	72	81	153	100,0	-6,7	-4,4
01 Oficiais das Forças Armadas	-	-	-	-	-	-	-	-	-	-	-	-	-	-
02 Sargentos das Forças Armadas	-	-	-	-	-	-	-	-	-	-	-	-	-	-
03 Outro pessoal das Forças Armadas	-	-	-	-	-	-	-	-	-	-	-	-	-	-
11 Repres.do poder legislativo e de órgãos executivos, dirigentes sup. Adm.Pública, de org.espec., diretores e gestores de empresas	-	-	-	-	-	-	-	-	-	-	-	-	-	-
12 Diretores de serviços administrativos e comerciais	-	-	-	-	-	-	-	-	-	-	-	-	-	-
13 Diretores de produção e de serviços especializados	-	-	-	-	-	-	-	-	-	-	-	-	-	-
14 Diretores de hotelaria, restauração, comércio e de outros serviços	-	-	-	-	3	1	4	2,5	6	3	9	5,9	-	125,0
21 Especialistas das ciências físicas, matemáticas, engenharias e técnicas afins	4	1	5	3,0	5	2	7	4,4	2	4	6	3,9	20,0	-14,3
22 Profissionais de saúde	-	2	2	1,2	-	2	2	1,3	-	1	1	0,7	-50,0	-50,0
23 Professores	-	2	2	1,2	-	-	-	-	-	3	3	2,0	50,0	-
24 Especialistas em finanças, contabilidade, org. administrativa, relações púb. e comerciais	3	2	5	3,0	1	3	4	2,5	2	1	3	2,0	-40,0	-25,0
25 Especialistas em tecnologias de informação e comunicação (TIC)	1	-	1	0,6	-	-	-	-	-	-	-	-	-100,0	-
26 Especialistas em assuntos jurídicos, sociais, artísticos e culturais	-	2	2	1,2	1	2	3	1,9	1	3	4	2,6	100,0	33,3
31 Técnicos e profissões das ciências e engenharia, de nível intermédio	-	-	-	-	3	-	3	1,9	3	-	3	2,0	-	0,0
32 Técnicos e profissionais, de nível intermédio da saúde	-	3	3	1,8	1	1	2	1,3	-	2	2	1,3	-33,3	0,0
33 Técnicos de nível intermédio, das áreas financeira, administrativa e dos negócios	1	2	3	1,8	6	1	7	4,4	3	3	6	3,9	100,0	-14,3
34 Técnicos nível intermédio dos serviços jurídicos, sociais, desportivos, culturais e simil.	2	1	3	1,8	1	1	2	1,3	4	-	4	2,6	33,3	100,0
35 Técnicos das tecnologias de informação e comunicação	1	-	1	0,6	-	-	-	-	1	-	1	0,7	0,0	-
41 Empregados de escritório, secretários em geral e operadores de processamento de dados	2	10	12	7,3	3	12	15	9,4	4	8	12	7,8	0,0	-20,0
42 Pessoal de apoio direto a clientes	2	1	3	1,8	-	3	3	1,9	1	1	2	1,3	-33,3	-33,3
43 Operadores de dados, de contabilidade, estatística, de serv. financ. e relac. com o registo	2	1	3	1,8	3	1	4	2,5	1	1	2	1,3	-33,3	-50,0
44 Outro pessoal de apoio de tipo administrativo	-	-	-	-	1	-	1	0,6	-	-	-	-	-	-100,0
51 Trabalhadores dos serviços pessoais	21	7	28	17,1	12	15	27	16,9	9	20	29	19,0	3,6	7,4
52 Vendedores	7	10	17	10,4	3	2	5	3,1	4	12	16	10,5	-5,9	220,0
53 Trabalhadores dos cuidados pessoais e similares	1	1	2	1,2	2	4	6	3,8	3	4	7	4,6	250,0	16,7
54 Pessoal dos serviços de proteção e segurança	-	-	-	-	-	-	-	-	-	-	-	-	-	-
61 Agricultores e trab. qualificados da agricultura e prod. animal, orientados para o mercado	2	-	2	1,2	2	2	4	2,5	7	1	8	5,2	300,0	100,0
62 Trab. qualificados da floresta, pesca e caça, orientados para o mercado	-	-	-	-	-	-	-	-	-	-	-	-	-	-
63 Agricultores, criadores de animais, pescadores, caçadores e coletores, de subsistência	-	-	-	-	-	-	-	-	-	-	-	-	-	-
71 Trabalhadores qualificados da construção e similares, exceto electricista	18	-	18	11,0	21	-	21	13,1	2	-	2	1,3	-88,9	-90,5
72 Trabalhadores qualificados da metalurgia, metalomecânica e simil.	3	-	3	1,8	6	-	6	3,8	5	-	5	3,3	66,7	-16,7
73 Trab. qualificados da impressão, fabrico de instrum. precisão, joalheiros, artesãos e simil.	2	-	2	1,2	-	-	-	-	-	-	-	-	-100,0	-
74 Trabalhadores qualificados em electricidade e em eletrónica	7	1	8	4,9	4	-	4	2,5	-	-	-	-	-100,0	-100,0
75 Trabalhadores da transf. alimentos, da madeira, do vestuário e outras ind. e artesanato	5	3	8	4,9	2	1	3	1,9	1	1	2	1,3	-75,0	-33,3
81 Operadores de instalações fixas e máquinas	-	4	4	2,4	-	-	-	-	1	1	2	1,3	-50,0	-
82 Trabalhadores da montagem	-	-	-	-	-	-	-	-	1	-	1	0,7	-	-
83 Condutores de veículos e operadores de equipamentos móveis	3	-	3	1,8	2	-	2	1,3	4	-	4	2,6	33,3	100,0
91 Trabalhadores de limpeza	-	9	9	5,5	1	2	3	1,9	-	6	6	3,9	-33,3	100,0
92 Trabalhadores não qualificados da agricultura, produção animal, pesca e floresta	-	-	-	-	-	-	-	-	-	-	-	-	-	-
93 Trabalhadores não qualificados da ind. extrativa, construção, ind. transf. e transportes	4	1	5	3,0	9	1	10	6,3	4	1	5	3,3	0,0	-50,0
94 Assistentes na preparação de refeições	3	4	7	4,3	1	4	5	3,1	1	5	6	3,9	-14,3	20,0
95 Vendedores ambulantes (exceto de alimentos) e prestadores de serviços na rua	-	-	-	-	-	-	-	-	-	-	-	-	-	-
96 Trabalhadores dos resíduos e de outros serviços elementares	3	-	3	1,8	7	-	7	4,4	2	-	2	1,3	-33,3	-71,4



QUADRO XIV - COLOCAÇÕES EFECTUADAS POR ATIVIDADE ECONÓMICA
Movimento ao longo dos meses

REGIÃO AUTÓNOMA DA MADEIRA

Actividade Económica - CAE / Rev.3	NOVEMBRO/17				OUTUBRO/18				NOVEMBRO/18				Var. %	
	H	M	TOTAL	%	H	M	TOTAL	%	H	M	TOTAL	%	Mês homól.	Mês anter.
Total	97	67	164	100,0	100	60	160	100,0	72	81	153	100,0	-6,7	-4,4
Agricultura, pecuária, caça, floresta e pesca	1	-	1	0,6	5	3	8	5,0	5	1	6	3,9	500,0	-25,0
Indústria, energia e água e construção	25	7	32	19,5	30	5	35	21,9	14	7	21	13,7	-34,4	-40,0
Indústrias extrativas	-	-	-	-	-	-	-	-	-	-	-	-	-	-
Indústrias alimentares das bebidas e do tabaco	2	2	4	2,4	1	1	2	1,3	-	2	2	1,3	-50,0	-
Fabricação de têxteis	-	1	1	0,6	-	1	1	0,6	1	1	2	1,3	100,0	100,0
Indústria do vestuário	-	-	-	-	-	-	-	-	-	-	-	-	-	-
Indústria do couro e dos produtos do couro	-	-	-	-	-	-	-	-	-	-	-	-	-	-
Indústria da madeira e da cortiça	-	-	-	-	-	-	-	-	-	-	-	-	-	-
Indústrias do papel, impressão e reprodução	1	1	2	1,2	2	1	3	1,9	-	1	1	0,7	-50,0	-66,7
Fab.prod. petrol., quím., farmac., borracha e plástico	-	-	-	-	1	-	1	0,6	-	-	-	-	-	-100,0
Fab. de outros produtos minerais não metálicos	1	1	2	1,2	2	-	2	1,3	1	1	2	1,3	-	-
Ind. metalúrgica de base e fab. produtos metálicos	3	-	3	1,8	-	-	-	-	3	-	3	2,0	-	-
Fab. eq. informático, elétrico, máq. e equip. n.e.	-	-	-	-	-	-	-	-	-	-	-	-	-	-
Fab. veíc. automóveis e outro equip.de transporte	-	-	-	-	-	-	-	-	-	-	-	-	-	-
Fab. mobiliário, repar. máq. e equip., e outras ind.transf.	-	1	1	0,6	-	-	-	-	-	1	1	0,7	-	-
Eletricidade, gás e água, saneam., resid.e despoluição	1	1	2	1,2	-	-	-	-	-	-	-	-	-100,0	-
Construção	17	-	17	10,4	24	2	26	16,3	9	1	10	6,5	-41,2	-61,5
Serviços	71	60	131	79,9	65	52	117	73,1	53	73	126	82,4	-3,8	7,7
Comércio, manut. repar. veículos autom. e motoc.	4	-	4	2,4	9	2	11	6,9	5	4	9	5,9	125,0	-18,2
Comércio por grosso e a retalho	16	12	28	17,1	12	7	19	11,9	14	9	23	15,0	-17,9	21,1
Transportes e armazenagem	2	-	2	1,2	4	1	5	3,1	4	1	5	3,3	150,0	-
Alojamento, restauração e similares	25	22	47	28,7	13	17	30	18,8	14	31	45	29,4	-4,3	50,0
Atividades de informação e de comunicação	1	-	1	0,6	1	-	1	0,6	1	-	1	0,7	-	-
Atividades financeiras e de seguros	-	-	-	-	-	-	-	-	-	3	3	2,0	-	-
Atividades imobiliárias, administ. e dos serviços apoio	12	6	18	11,0	9	2	11	6,9	4	1	5	3,3	-72,2	-54,5
Atividades de consultoria, científicas, técnicas e simil.	4	5	9	5,5	7	6	13	8,1	3	8	11	7,2	22,2	-15,4
Admin. pública, educação, ativ. saúde e apoio social	2	6	8	4,9	8	13	21	13,1	4	10	14	9,2	75,0	-33,3
Outras atividades de serviços	5	9	14	8,5	2	4	6	3,8	4	6	10	6,5	-28,6	66,7



CONCEITOS E DEFINIÇÕES:

PEDIDOS DE EMPREGO - Total de pessoas com idade igual ou superior a 16 anos (salvaguardando as reservas previstas na lei), inscritas no Centro de Emprego para obter um emprego por conta de outrem.

Subdividem-se nas categorias:

DESEMPREGADOS/DESEMPREGO REGISTADO - Candidatos inscritos que não têm trabalho, procuram um emprego como trabalhador por conta de outrem, estão imediatamente disponíveis e têm capacidade para trabalhar, dos quais:

1º emprego: nunca trabalharam,
Novo emprego: já trabalharam.

EMPREGADOS - Candidatos inscritos que, tendo um emprego a tempo completo ou parcial pretendem mudar para outro emprego; (inclui candidatos na situação de suspensos temporariamente do trabalho, mas que mantêm um vínculo formal à empresa);

OCUPADOS - Candidatos inscritos a desenvolver uma atividade temporária, no âmbito da satisfação de necessidades coletivas, ao abrigo de um Programa Ocupacional de Emprego, a frequentar formação profissional ou integrado em medidas ativas de emprego, com exceção das medidas que visem a criação do próprio emprego ou de postos de trabalho, ou seja, que visem a integração direta no mercado de trabalho;

INDISPONÍVEIS TEMPORARIAMENTE - Candidatos inscritos que não reúnem as condições imediatas para o trabalho e apresentam indisponibilidade justificada.

DESEMPREGADOS JOVENS - Candidatos desempregados com menos de 25 anos de idade.

DESEMPREGADOS ADULTOS - Candidatos desempregados com 25 ou mais anos de idade.

DESEMPREGADOS DE CURTA DURAÇÃO - Candidatos inscritos como desempregados há menos de um ano.

DESEMPREGADOS DE LONGA DURAÇÃO - Candidatos inscritos como desempregados há um ano ou mais.

OFERTAS DE EMPREGO - Empregos disponíveis comunicados pelas entidades empregadoras ao Centro de Emprego.

COLOCAÇÕES - Ofertas de emprego satisfeitas, com candidatos apresentados pelo Centro de Emprego.

AUTOCOLOCAÇÕES - Obtenção, por iniciativa própria, de colocações profissionais.

As estatísticas dos **Pedidos** e **Ofertas de Emprego**, podem referir-se a:

Situação no fim do mês - Número de registos existentes no final do mês.

Movimento ao longo do mês - Número de registos durante o mês.

As estatísticas das **Colocações** referem-se apenas ao movimento ao longo do mês.

CLASSIFICAÇÕES UTILIZADAS:

Classificação Portuguesa das Profissões - 2010 - 14ª Deliberação da secção permanente de coordenação estatística do Conselho Superior de Estatística - Instituto Nacional de Estatística, I.P. (DR, IIª Série, nº106 de 01/06/2010).

Classificação Portuguesa das Atividades Económicas – CAE - Rev. 3 (D.L. 381/2007, de 14/11).

**SINAIS CONVENCIONAIS:**

- ... Confidencial
- Resultado nulo
- x Dado não disponível
- * Dado retificado
- 0 Dado inferior a metade da unidade utilizada

SIGLAS

H	Total no sexo masculino
M	Total no sexo feminino
< 25 anos	Menores de 25 anos
>= 25 anos	Com 25 anos ou mais
< 1 ano	Há menos de 1 ano
>= 1 ano	Há 1 ano ou mais
%	Valor percentual

FICHA TÉCNICA

Edição

Secretaria Regional da Inclusão e Assuntos Sociais
Instituto de Emprego da Madeira, IP-RAM
Rua da Boa Viagem, nº 36
9060 - 027 Funchal
Tel.: 291 145 740
Fax: 291 220 014
E-mail: emprego@iem.madeira.gov.pt
Site: www.iem.madeira.gov.pt

Coordenação e Conceção Gráfica

Direção de Planeamento e Promoção de Emprego
Gabinete de Planeamento e Estatística

Formato: Publicação em suporte eletrónico

Periodicidade: Mensal

Data de edição: Dezembro de 2018