

SÍNTESE - INDICADORES DO MERCADO DE EMPREGO

REGIÃO AUTÓNOMA DA MADEIRA

	DEZEMBRO/17		NOVEMBRO/18		DEZEMBRO/18		VARIACÃO %	
	V.A.	%	V.A.	%	V.A.	%	Mês Homólogo	Mês Anterior
DESEMPREGO REGISTRADO	17 324	100,0	16 257	100,0	16 245	100,0	-6,2	-0,1
Homens	8 727	50,4	7 750	47,7	7 592	46,7	-13,0	-2,0
Mulheres	8 597	49,6	8 507	52,3	8 653	53,3	0,7	1,7
< 25 anos de idade	2 212	12,8	2 000	12,3	1 887	11,6	-14,7	-5,7
Homens	1 054		912		870		-17,5	-4,6
Mulheres	1 158		1 088		1 017		-12,2	-6,5
>= 25 anos de idade	15 112	87,2	14 257	87,7	14 358	88,4	-5,0	0,7
Homens	7 673		6 838		6 722		-12,4	-1,7
Mulheres	7 439		7 419		7 636		2,6	2,9
< 1 ano de inscrição	8 088	46,7	8 033	49,4	8 012	49,3	-0,9	-0,3
Homens	3 978		3 643		3 630		-8,7	-0,4
Mulheres	4 110		4 390		4 382		6,6	-0,2
>= 1 ano de inscrição	9 236	53,3	8 224	50,6	8 233	50,7	-10,9	0,1
Homens	4 749		4 107		3 962		-16,6	-3,5
Mulheres	4 487		4 117		4 271		-4,8	3,7
Primeiro Emprego	1 810	10,4	1 492	9,2	1 442	8,9	-20,3	-3,4
Novo Emprego	15 514	89,6	14 765	90,8	14 803	91,1	-4,6	0,3
Atividades económicas		100,0		100,0		100,0		
Agric.,pecuária,caça, silvíc.e pesca	487	3,1	375	2,5	397	2,7	-18,5	5,9
Indústria,energia e água e construção	3 179	20,5	2 575	17,4	2 535	17,1	-20,3	-1,6
Serviços	11 848	76,4	11 815	80,0	11 871	80,2	0,2	0,5
Nível de Instrução								
Nenhum Nível de Instrução	965	5,6	862	5,3	835	5,1	-13,5	-3,1
Básico - 1º Ciclo	4 248	24,5	3 769	23,2	3 770	23,2	-11,3	0,0
Básico - 2º Ciclo	3 116	18,0	2 783	17,1	2 799	17,2	-10,2	0,6
Básico - 3º Ciclo	2 302	13,3	2 190	13,5	2 213	13,6	-3,9	1,1
Secundário	4 874	28,1	4 914	30,2	4 882	30,1	0,2	-0,7
Superior	1 819	10,5	1 739	10,7	1 746	10,7	-4,0	0,4
PROCURA DE EMPREGO AO LONGO DO MÊS								
Desempregados	902	100,0	1 494	100,0	918	100,0	1,8	-38,6
Homens	464	51,4	694	46,5	455	49,6	-1,9	-34,4
Mulheres	438	48,6	800	53,5	463	50,4	5,7	-42,1
Primeiro Emprego	73	8,1	129	8,6	66	7,2	-9,6	-48,8
Novo Emprego	829	91,9	1 365	91,4	852	92,8	2,8	-37,6
OFERTAS DE EMPREGO								
Recebidas ao longo do mês	170		222		123		-27,6	-44,6
Permanecem no fim do mês	361		364		241		-33,2	-33,8
AJUSTAMENTO DO MERCADO DE EMPREGO								
Autocolocações	365		410		323		-11,5	-21,2
Colocações	131		153		103		-21,4	-32,7

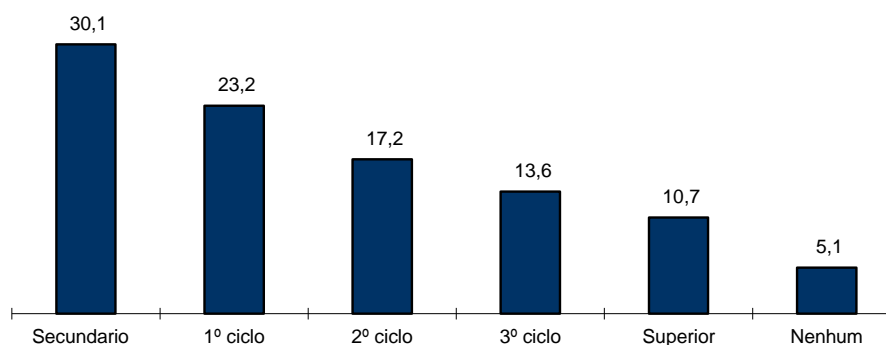


QUADRO I - DESEMPREGO REGISTRADO POR NÍVEL DE INSTRUÇÃO SEGUNDO O GRUPO ETÁRIO E O TEMPO DE INSCRIÇÃO

REGIÃO AUTÓNOMA DA MADEIRA

HOMENS / MULHERES	< 25 ANOS			≥ 25 ANOS			TOTAL
	TOTAL	< 1ANO	≥1ANO	TOTAL	< 1ANO	≥1ANO	
Total	1 887	1 523	364	14 358	6 489	7 869	16 245
Nenhum Nível de Instrução	3	2	1	832	233	599	835
Básico - 1º Ciclo	26	18	8	3 744	1 300	2 444	3 770
Básico - 2º Ciclo	130	94	36	2 669	1 208	1 461	2 799
Básico - 3º Ciclo	375	323	52	1 838	963	875	2 213
Secundário	1 122	910	212	3 760	2 093	1 667	4 882
Superior	231	176	55	1 515	692	823	1 746
HOMENS							
Total	870	711	159	6 722	2 919	3 803	7 592
Nenhum Nível de Instrução	2	1	1	501	133	368	503
Básico - 1º Ciclo	15	11	4	1 966	667	1 299	1 981
Básico - 2º Ciclo	72	52	20	1 351	598	753	1 423
Básico - 3º Ciclo	194	167	27	882	444	438	1 076
Secundário	530	436	94	1 483	823	660	2 013
Superior	57	44	13	539	254	285	596
MULHERES							
Total	1 017	812	205	7 636	3 570	4 066	8 653
Nenhum Nível de Instrução	1	1	0	331	100	231	332
Básico - 1º Ciclo	11	7	4	1 778	633	1 145	1 789
Básico - 2º Ciclo	58	42	16	1 318	610	708	1 376
Básico - 3º Ciclo	181	156	25	956	519	437	1 137
Secundário	592	474	118	2 277	1 270	1 007	2 869
Superior	174	132	42	976	438	538	1 150

Distribuição Percentual do Desemprego Registrado por Nível de Instrução

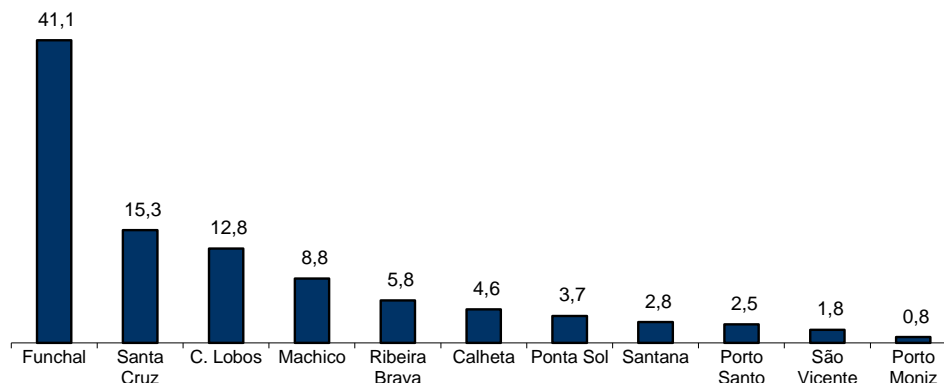


QUADRO II - DESEMPREGO REGISTRADO POR CONCELHOS SEGUNDO O GRUPO ETÁRIO E O TEMPO DE INSCRIÇÃO

REGIÃO AUTÓNOMA DA MADEIRA

HOMENS / MULHERES	< 25 ANOS			≥ 25 ANOS			TOTAL
	TOTAL	< 1ANO	≥1ANO	TOTAL	< 1ANO	≥1ANO	
Total	1 887	1 523	364	14 358	6 489	7 869	16 245
Calheta	83	65	18	658	289	369	741
Câmara de Lobos	324	266	58	1 761	838	923	2 085
Funchal	679	559	120	6 003	2 615	3 388	6 682
Machico	185	140	45	1 238	557	681	1 423
Ponta do Sol	84	67	17	512	261	251	596
Porto Moniz	8	6	2	123	59	64	131
Ribeira Brava	121	99	22	818	393	425	939
Santa Cruz	293	232	61	2 195	1 010	1 185	2 488
Santana	48	38	10	414	132	282	462
São Vicente	32	23	9	257	100	157	289
Porto Santo	30	28	2	379	235	144	409
HOMENS							
Total	870	711	159	6 722	2 919	3 803	7 592
Calheta	40	32	8	291	114	177	331
Câmara de Lobos	134	118	16	810	352	458	944
Funchal	330	268	62	2 831	1 183	1 648	3 161
Machico	91	71	20	608	302	306	699
Ponta do Sol	36	27	9	224	115	109	260
Porto Moniz	3	2	1	80	31	49	83
Ribeira Brava	50	43	7	385	175	210	435
Santa Cruz	129	105	24	964	438	526	1 093
Santana	23	18	5	203	66	137	226
São Vicente	17	11	6	145	48	97	162
Porto Santo	17	16	1	181	95	86	198
MULHERES							
Total	1 017	812	205	7 636	3 570	4 066	8 653
Calheta	43	33	10	367	175	192	410
Câmara de Lobos	190	148	42	951	486	465	1 141
Funchal	349	291	58	3 172	1 432	1 740	3 521
Machico	94	69	25	630	255	375	724
Ponta do Sol	48	40	8	288	146	142	336
Porto Moniz	5	4	1	43	28	15	48
Ribeira Brava	71	56	15	433	218	215	504
Santa Cruz	164	127	37	1 231	572	659	1 395
Santana	25	20	5	211	66	145	236
São Vicente	15	12	3	112	52	60	127
Porto Santo	13	12	1	198	140	58	211

Distribuição Percentual do Desemprego Registrado por Concelhos

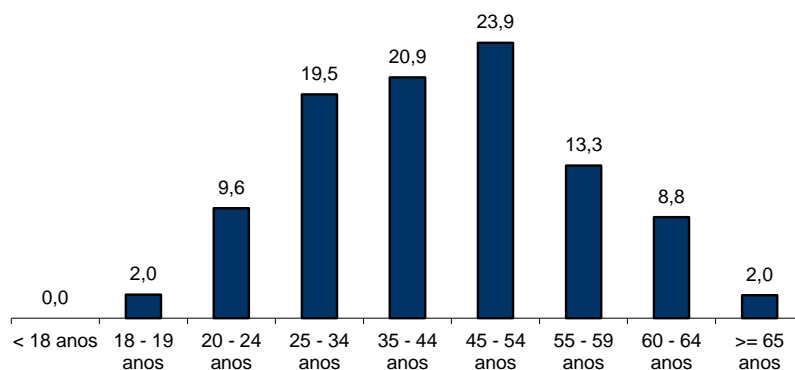


**QUADRO III - DESEMPREGO REGISTRADO POR GRUPO ETÁRIO SEGUNDO
O TEMPO DE INSCRIÇÃO**

REGIÃO AUTÓNOMA DA MADEIRA

HOMENS / MULHERES	TEMPO DE INSCRIÇÃO						TOTAL
	< 1MÊS	1 - 2 MESES	3 - 5 MESES	6 - 11 MESES	12 - 23 MESES	>= 24 MESES	
Total	907	2 604	2 238	2 263	2 377	5 856	16 245
< 18 anos	-	-	-	-	-	-	0
18 - 19 anos	29	131	118	39	16	-	333
20 - 24 anos	111	452	400	243	192	156	1 554
25 - 34 anos	232	659	517	543	492	718	3 161
35 - 44 anos	220	551	473	492	554	1109	3 399
45 - 54 anos	205	502	449	509	553	1672	3 890
55 - 59 anos	64	216	183	249	309	1133	2 154
60 - 64 anos	38	74	79	161	216	861	1 429
>= 65 anos	8	19	19	27	45	207	325
HOMENS							
Total	452	1 199	978	1 001	1 039	2 923	7 592
< 18 anos	-	-	-	-	-	-	0
18 - 19 anos	20	67	55	18	10	-	170
20 - 24 anos	64	205	177	105	73	76	700
25 - 34 anos	101	283	204	214	185	305	1 292
35 - 44 anos	112	248	188	221	230	468	1 467
45 - 54 anos	100	236	205	231	254	833	1 859
55 - 59 anos	30	111	97	126	162	634	1 160
60 - 64 anos	22	40	40	70	104	498	774
>= 65 anos	3	9	12	16	21	109	170
MULHERES							
Total	455	1 405	1 260	1 262	1 338	2 933	8 653
< 18 anos	-	-	-	-	-	-	0
18 - 19 anos	9	64	63	21	6	-	163
20 - 24 anos	47	247	223	138	119	80	854
25 - 34 anos	131	376	313	329	307	413	1 869
35 - 44 anos	108	303	285	271	324	641	1 932
45 - 54 anos	105	266	244	278	299	839	2 031
55 - 59 anos	34	105	86	123	147	499	994
60 - 64 anos	16	34	39	91	112	363	655
>= 65 anos	5	10	7	11	24	98	155

Distribuição Percentual do Desemprego Registrado por Grupos Etários





QUADRO IV - DESEMPREGO REGISTRADO POR GRUPOS DE PROFISSÕES
Situação no fim dos meses

REGIÃO AUTÓNOMA DA MADEIRA

Grupos de Profissões - CPP/10	DEZEMBRO/17				NOVEMBRO/18				DEZEMBRO/18				Var. %	
	H	M	TOTAL	%	H	M	TOTAL	%	H	M	TOTAL	%	Mês homól.	Mês anter.
Total	8 727	8 597	17 324	100,0	7 750	8 507	16 257	100,0	7 592	8 653	16 245	100,0	-6,2	-0,1
01 Oficiais das Forças Armadas	2	1	3	0,0	3	-	3	0,0	3	-	3	0,0	-	-
02 Sargentos das Forças Armadas	-	-	-	-	-	-	-	-	-	-	-	-	-	-
03 Outro pessoal das Forças Armadas	15	-	15	0,1	9	-	9	0,1	6	-	6	0,0	-60,0	-33,3
11 Repres.do poder legislativo e de órgãos executivos, dirigentes sup. Adm.Pública, de org.espec., diretores e gestores de empresas	11	4	15	0,1	8	4	12	0,1	8	5	13	0,1	-13,3	8,3
12 Diretores de serviços administrativos e comerciais	32	17	49	0,3	29	14	43	0,3	28	14	42	0,3	-14,3	-2,3
13 Diretores de produção e de serviços especializados	20	10	30	0,2	15	8	23	0,1	18	8	26	0,2	-13,3	13,0
14 Diretores de hotelaria, restauração, comércio e de outros serviços	86	36	122	0,7	79	37	116	0,7	82	35	117	0,7	-4,1	0,9
21 Especialistas das ciências físicas, matemáticas, engenharias e técnicas afins	242	160	402	2,3	195	184	379	2,3	189	179	368	2,3	-8,5	-2,9
22 Profissionais de saúde	33	80	113	0,7	28	72	100	0,6	30	68	98	0,6	-13,3	-2,0
23 Professores	52	165	217	1,3	55	191	246	1,5	47	188	235	1,4	8,3	-4,5
24 Especialistas em finanças, contabilidade, org. administrativa, relações púb. e comerciais	113	185	298	1,7	102	165	267	1,6	101	162	263	1,6	-11,7	-1,5
25 Especialistas em tecnologias de informação e comunicação (TIC)	80	18	98	0,6	65	15	80	0,5	65	11	76	0,5	-22,4	-5,0
26 Especialistas em assuntos jurídicos, sociais, artísticos e culturais	126	270	396	2,3	97	227	324	2,0	97	245	342	2,1	-13,6	5,6
31 Técnicos e prof. das ciências e engenharia, de nível intermédio	233	22	255	1,5	181	26	207	1,3	183	27	210	1,3	-17,6	1,4
32 Técnicos e profissionais, de nível intermédio da saúde	49	135	184	1,1	40	112	152	0,9	38	130	168	1,0	-8,7	10,5
33 Técnicos de nível intermédio, das áreas financeira, administrativa e dos negócios	239	185	424	2,4	240	201	441	2,7	247	198	445	2,7	5,0	0,9
34 Técnicos nível intermédio dos serviços jurídicos, sociais, desportivos, culturais e simil.	150	146	296	1,7	154	139	293	1,8	149	135	284	1,7	-4,1	-3,1
35 Técnicos das tecnologias de informação e comunicação	139	19	158	0,9	133	23	156	1,0	130	26	156	1,0	-1,3	-
41 Empregados de escritório, secretários em geral e operadores de processamento de dados	304	783	1 087	6,3	246	789	1 035	6,4	235	783	1 018	6,3	-6,3	-1,6
42 Pessoal de apoio direto a clientes	204	303	507	2,9	208	319	527	3,2	198	323	521	3,2	2,8	-1,1
43 Operadores de dados, de contabilidade, estatística, de serv. financ. e relac. com o registo	248	62	310	1,8	244	53	297	1,8	244	57	301	1,9	-2,9	1,3
44 Outro pessoal de apoio de tipo administrativo	19	16	35	0,2	20	16	36	0,2	21	17	38	0,2	8,6	5,6
51 Trabalhadores dos serviços pessoais	547	757	1 304	7,5	553	748	1 301	8,0	533	749	1 282	7,9	-1,7	-1,5
52 Vendedores	518	1 313	1 831	10,6	497	1 423	1 920	11,8	502	1 411	1 913	11,8	4,5	-0,4
53 Trabalhadores dos cuidados pessoais e similares	39	507	546	3,2	54	497	551	3,4	29	520	549	3,4	0,5	-0,4
54 Pessoal dos serviços de proteção e segurança	152	11	163	0,9	127	9	136	0,8	127	9	136	0,8	-16,6	-
61 Agricultores e trab. qualificados da agricultura e prod. animal, orientados para o mercado	264	35	299	1,7	265	30	295	1,8	286	31	317	2,0	6,0	7,5
62 Trab. qualificados da floresta, pesca e caça, orientados para o mercado	244	1	245	1,4	136	1	137	0,8	158	2	160	1,0	-34,7	16,8
63 Agricultores, criadores de animais, pescadores, caçadores e coletores, de subsistência	29	9	38	0,2	26	10	36	0,2	25	11	36	0,2	-5,3	-
71 Trabalhadores qualificados da construção e similares, exceto eletricitista	1 099	1	1 100	6,3	735	-	735	4,5	682	-	682	4,2	-38,0	-7,2
72 Trabalhadores qualificados da metalurgia, metalomecânica e simil.	338	1	339	2,0	260	1	261	1,6	259	1	260	1,6	-23,3	-0,4
73 Trab. qualificados da impressão, fabrico de instrum. precisão, joalheiros, artesãos e simil.	36	10	46	0,3	20	11	31	0,2	18	11	29	0,2	-37,0	-6,5
74 Trabalhadores qualificados em eletricidade e em eletrónica	169	3	172	1,0	138	1	139	0,9	136	1	137	0,8	-20,3	-1,4
75 Trabalhadores da transf. alimentos, da madeira, do vestuário e outras ind. e artesanato	187	170	357	2,1	200	177	377	2,3	195	177	372	2,3	4,2	-1,3
81 Operadores de instalações fixas e máquinas	52	80	132	0,8	53	84	137	0,8	52	92	144	0,9	9,1	5,1
82 Trabalhadores da montagem	5	-	5	0,0	7	-	7	0,0	7	-	7	0,0	40,0	-
83 Condutores de veículos e operadores de equipamentos móveis	713	12	725	4,2	674	10	684	4,2	672	9	681	4,2	-6,1	-0,4
91 Trabalhadores de limpeza	189	2 286	2 475	14,3	237	2 190	2 427	14,9	204	2 253	2 457	15,1	-0,7	1,2
92 Trabalhadores não qualificados da agricultura, produção animal, pesca e floresta	27	9	36	0,2	25	8	33	0,2	24	7	31	0,2	-13,9	-6,1
93 Trabalhadores não qualificados da ind. extrativa, construção, ind. transf. e transportes	692	212	904	5,2	586	186	772	4,7	539	195	734	4,5	-18,8	-4,9
94 Assistentes na preparação de refeições	253	427	680	3,9	235	389	624	3,8	228	411	639	3,9	-6,0	2,4
95 Vendedores ambulantes (exceto de alimentos) e prestadores de serviços na rua	5	2	7	0,0	5	2	7	0,0	5	2	7	0,0	-	-
96 Trabalhadores dos resíduos e de outros serviços elementares	772	134	906	5,2	766	135	901	5,5	792	150	942	5,8	4,0	4,6

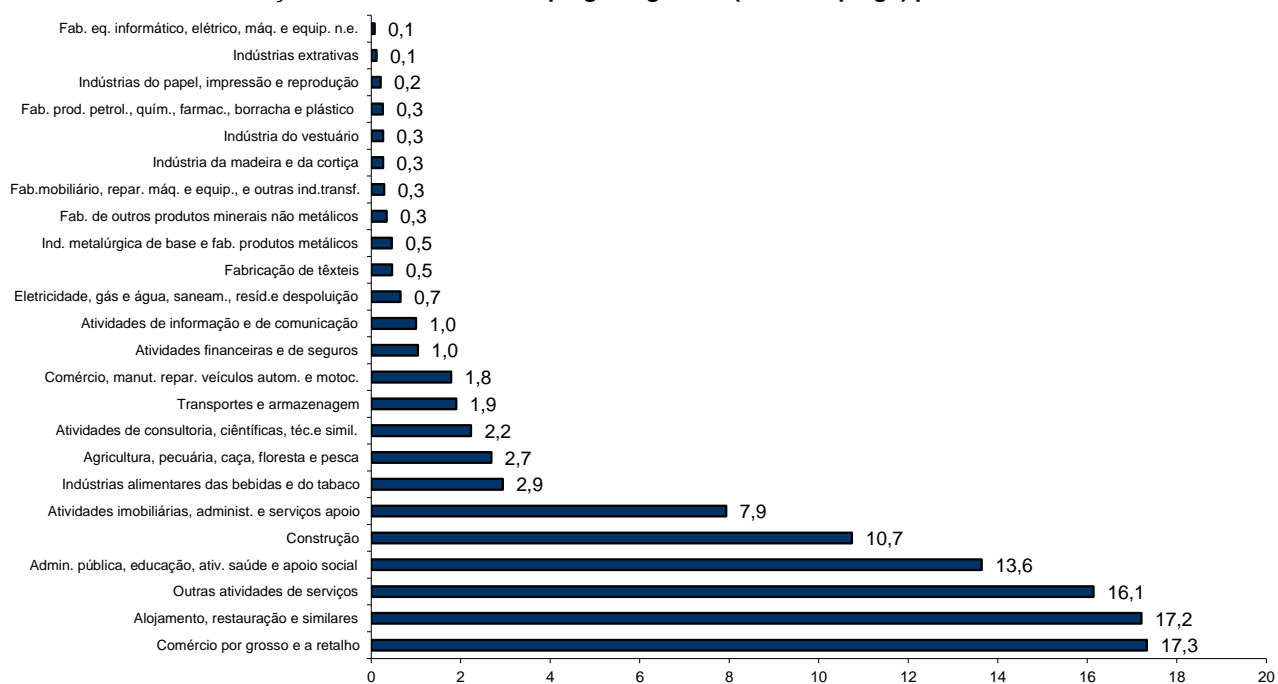
QUADRO V - DESEMPREGO REGISTRADO (NOVO EMPREGO) POR ATIVIDADE ECONÓMICA

Situação no fim dos meses

REGIÃO AUTÓNOMA DA MADEIRA

Atividade Económica - CAE / Rev.3	DEZEMBRO/17				NOVEMBRO/18				DEZEMBRO/18				Var. %	
	H	M	TOTAL	%	H	M	TOTAL	%	H	M	TOTAL	%	Mês homól.	Mês anter.
Total	7 920	7 594	15 514	100,0	7 078	7 687	14 765	100,0	6 949	7 854	14 803	100,0	-4,6	0,3
Agricultura, pecuária, caça, floresta e pesca	384	103	487	3,1	271	104	375	2,5	289	108	397	2,7	-18,5	5,9
Indústria, energia e água e construção	2 570	609	3 179	20,5	1 999	576	2 575	17,4	1 936	599	2 535	17,1	-20,3	-1,6
Indústrias extrativas	20	5	25	0,2	14	5	19	0,1	13	5	18	0,1	-28,0	-5,3
Indústrias alimentares das bebidas e do tabaco	190	216	406	2,6	209	219	428	2,9	210	225	435	2,9	7,1	1,6
Fabricação de têxteis	4	70	74	0,5	4	67	71	0,5	3	66	69	0,5	-6,8	-2,8
Indústria do vestuário	3	31	34	0,2	1	34	35	0,2	1	38	39	0,3	14,7	11,4
Indústria do couro e dos produtos do couro	-	2	2	0,0	1	4	5	0,0	1	5	6	0,0	200,0	20,0
Indústria da madeira e da cortiça	51	13	64	0,4	31	9	40	0,3	29	10	39	0,3	-39,1	-2,5
Indústrias do papel, impressão e reprodução	37	13	50	0,3	20	13	33	0,2	18	13	31	0,2	-38,0	-6,1
Fab. prod. petrol., quím., farmac., borracha e plástico	31	6	37	0,2	27	11	38	0,3	27	11	38	0,3	2,7	-
Fab. de outros produtos minerais não metálicos	36	6	42	0,3	35	5	40	0,3	46	5	51	0,3	21,4	27,5
Ind. metalúrgica de base e fab. produtos metálicos	79	15	94	0,6	60	12	72	0,5	55	13	68	0,5	-27,7	-5,6
Fab. eq. informático, elétrico, máq. e equip. n.e.	15	5	20	0,1	8	2	10	0,1	8	3	11	0,1	-45,0	10,0
Fab. veic. automóveis e outro equip.de transporte	1	-	1	0,0	-	-	-	-	-	-	-	-	-100,0	-
Fab.mobiliário, repar. máq. e equip., e outras ind.transf.	36	15	51	0,3	26	15	41	0,3	26	17	43	0,3	-15,7	4,9
Eletricidade, gás e água, saneam., resid.e despoluição	93	25	118	0,8	70	23	93	0,6	74	23	97	0,7	-17,8	4,3
Construção	1 974	187	2 161	13,9	1 493	157	1 650	11,2	1 425	165	1 590	10,7	-26,4	-3,6
Serviços	4 966	6 882	11 848	76,4	4 808	7 007	11 815	80,0	4 724	7 147	11 871	80,2	0,2	0,5
Comércio, manut. repar. veículos autom. e motoc.	213	59	272	1,8	212	54	266	1,8	212	52	264	1,8	-2,9	-0,8
Comércio por grosso e a retalho	1 036	1 454	2 490	16,1	1 021	1 526	2 547	17,3	1 027	1 538	2 565	17,3	3,0	0,7
Transportes e armazenagem	215	74	289	1,9	201	74	275	1,9	202	79	281	1,9	-2,8	2,2
Alojamento, restauração e similares	976	1 632	2 608	16,8	1 005	1 551	2 556	17,3	975	1 572	2 547	17,2	-2,3	-0,4
Atividades de informação e de comunicação	105	59	164	1,1	93	56	149	1,0	91	57	148	1,0	-9,8	-0,7
Atividades financeiras e de seguros	97	62	159	1,0	73	77	150	1,0	73	81	154	1,0	-3,1	2,7
Atividades imobiliárias, administ. e serviços apoio	476	674	1 150	7,4	410	750	1 160	7,9	413	761	1 174	7,9	2,1	1,2
Atividades de consultoria, científicas, téc.e simil.	119	190	309	2,0	94	210	304	2,1	116	214	330	2,2	6,8	8,6
Admin. pública, educação, ativ. saúde e apoio social	886	1 099	1 985	12,8	910	1 090	2 000	13,5	861	1 158	2 019	13,6	1,7	1,0
Outras atividades de serviços	843	1 579	2 422	15,6	789	1 619	2 408	16,3	754	1 635	2 389	16,1	-1,4	-0,8

Distribuição Percentual do Desemprego Registrado (Novo Emprego) por Atividade Económica





QUADRO VI - DESEMPREGADOS INSCRITOS POR GRUPOS DE PROFISSÕES
Movimento ao longo dos meses

REGIÃO AUTÓNOMA DA MADEIRA

Grupos de Profissões - CPP/10	DEZEMBRO/17				NOVEMBRO/18				DEZEMBRO/18				Var. %	
	H	M	TOTAL	%	H	M	TOTAL	%	H	M	TOTAL	%	Mês homól.	Mês anter.
Total	464	438	902	100,0	694	800	1 494	100,0	455	463	918	100,0	1,8	-38,6
01 Oficiais das Forças Armadas	-	-	-	-	-	-	-	-	-	-	-	-	-	-
02 Sargentos das Forças Armadas	-	-	-	-	-	-	-	-	-	-	-	-	-	-
03 Outro pessoal das Forças Armadas	-	-	-	-	-	-	-	-	-	-	-	-	-	-
11 Repres.do poder legislativo e de órgãos executivos, dirigentes sup. Adm.Pública, de org.espec., diretores e gestores de	-	1	1	0,1	-	-	-	-	-	-	-	-	-100,0	-
12 Diretores de serviços administrativos e comerciais	3	1	4	0,4	-	1	1	0,1	-	-	-	-	-100,0	-100,0
13 Diretores de produção e de serviços especializados	-	-	-	-	1	1	2	0,1	2	-	2	0,2	-	-
14 Diretores de hotelaria, restauração, comércio e de outros serviços	1	-	1	0,1	1	2	3	0,2	6	-	6	0,7	500,0	100,0
21 Especialistas das ciências físicas, matemáticas, engenharias e técnicas afins	11	4	15	1,7	12	21	33	2,2	4	6	10	1,1	-33,3	-69,7
22 Profissionais de saúde	1	3	4	0,4	4	5	9	0,6	3	4	7	0,8	75,0	-22,2
23 Professores	1	3	4	0,4	-	8	8	0,5	1	4	5	0,5	25,0	-37,5
24 Especialistas em finanças, contabilidade, org. administrativa, relações púb. e comerciais	7	7	14	1,6	8	8	16	1,1	4	3	7	0,8	-50,0	-56,3
25 Especialistas em tecnologias de informação e comunicação (TIC)	4	-	4	0,4	7	1	8	0,5	2	-	2	0,2	-50,0	-75,0
26 Especialistas em assuntos jurídicos, sociais, artísticos e culturais	3	8	11	1,2	2	18	20	1,3	8	12	20	2,2	81,8	-
31 Técnicos e profissões das ciências e engenharia, de nível intermédio	6	-	6	0,7	9	3	12	0,8	4	1	5	0,5	-16,7	-58,3
32 Técnicos e profissionais, de nível intermédio da saúde	2	8	10	1,1	-	12	12	0,8	1	20	21	2,3	110,0	75,0
33 Técnicos de nível intermédio, das áreas financeira, administrativa e dos negócios	14	7	21	2,3	15	8	23	1,5	9	5	14	1,5	-33,3	-39,1
34 Técnicos nível intermédio dos serviços jurídicos, sociais, desportivos, culturais e simil.	3	8	11	1,2	9	9	18	1,2	7	8	15	1,6	36,4	-16,7
35 Técnicos das tecnologias de informação e comunicação	6	1	7	0,8	12	-	12	0,8	9	1	10	1,1	42,9	-16,7
41 Empregados de escritório, secretários em geral e operadores de processamento de dados	8	29	37	4,1	11	44	55	3,7	11	28	39	4,2	5,4	-29,1
42 Pessoal de apoio direto a clientes	8	15	23	2,5	18	40	58	3,9	6	22	28	3,1	21,7	-51,7
43 Operadores de dados, de contabilidade, estatística, de serv. financ. e relac. com o registo	25	9	34	3,8	27	5	32	2,1	17	5	22	2,4	-35,3	-31,3
44 Outro pessoal de apoio de tipo administrativo	-	2	2	0,2	5	6	11	0,7	4	1	5	0,5	150,0	-54,5
51 Trabalhadores dos serviços pessoais	53	60	113	12,5	91	106	197	13,2	39	60	99	10,8	-12,4	-49,7
52 Vendedores	34	95	129	14,3	53	135	188	12,6	45	87	132	14,4	2,3	-29,8
53 Trabalhadores dos cuidados pessoais e similares	1	23	24	2,7	2	37	39	2,6	-	31	31	3,4	29,2	-20,5
54 Pessoal dos serviços de proteção e segurança	5	-	5	0,6	15	-	15	1,0	8	-	8	0,9	60,0	-46,7
61 Agricultores e trab. qualificados da agricultura e prod. animal, orientados para o mercado	13	-	13	1,4	15	1	16	1,1	16	-	16	1,7	23,1	-
62 Trab. qualificados da floresta, pesca e caça, orientados para o mercado	49	-	49	5,4	43	-	43	2,9	28	1	29	3,2	-40,8	-32,6
63 Agricultores, criadores de animais, pescadores, caçadores e coletores, de subsistência	2	-	2	0,2	-	1	1	0,1	1	-	1	0,1	-50,0	-
71 Trabalhadores qualificados da construção e similares, exceto electricista	37	-	37	4,1	46	-	46	3,1	44	-	44	4,8	18,9	-4,3
72 Trabalhadores qualificados da metalurgia, metalomecânica e simil.	12	-	12	1,3	31	-	31	2,1	20	-	20	2,2	66,7	-35,5
73 Trab. qualificados da impressão, fabrico de instrum. precisão, joalheiros, artesãos e simil.	1	-	1	0,1	-	1	1	0,1	-	-	-	-	-100,0	-100,0
74 Trabalhadores qualificados em eletricidade e em eletrónica	12	-	12	1,3	10	1	11	0,7	8	-	8	0,9	-33,3	-27,3
75 Trabalhadores da transf. alimentos, da madeira, do vestuário e outras ind. e artesanato	11	9	20	2,2	25	14	39	2,6	14	8	22	2,4	10,0	-43,6
81 Operadores de instalações fixas e máquinas	1	4	5	0,6	3	14	17	1,1	5	11	16	1,7	220,0	-5,9
82 Trabalhadores da montagem	-	-	-	-	-	-	-	-	-	-	-	-	-	-
83 Condutores de veiculos e operadores de equipamentos móveis	31	-	31	3,4	43	-	43	2,9	33	-	33	3,6	6,5	-23,3
91 Trabalhadores de limpeza	6	90	96	10,6	29	238	267	17,9	2	89	91	9,9	-5,2	-65,9
92 Trabalhadores não qualificados da agricultura, produção animal, pesca e floresta	1	1	2	0,2	3	-	3	0,2	1	-	1	0,1	-50,0	-66,7
93 Trabalhadores não qualificados da ind. extrativa, construção, ind. transf. e transportes	29	20	49	5,4	42	18	60	4,0	33	21	54	5,9	10,2	-10,0
94 Assistentes na preparação de refeições	25	28	53	5,9	45	40	85	5,7	27	32	59	6,4	11,3	-30,6
95 Vendedores ambulantes (exceto de alimentos) e prestadores de serviços na rua	-	-	-	-	-	-	-	-	-	-	-	-	-	-
96 Trabalhadores dos resíduos e de outros serviços elementares	38	2	40	4,4	57	2	59	3,9	33	3	36	3,9	-10,0	-39,0

QUADRO VII - DESEMPREGADOS INSCRITOS (NOVO EMPREGO) POR ATIVIDADE ECONÓMICA
Movimento ao longo dos meses

REGIÃO AUTÓNOMA DA MADEIRA

Atividade Económica - CAE / Rev.3	DEZEMBRO/17				NOVEMBRO/18				DEZEMBRO/18				Var. %	
	H	M	TOTAL	%	H	M	TOTAL	%	H	M	TOTAL	%	Mês homól.	Mês anter.
Total	431	398	829	100,0	631	734	1 365	100,0	418	434	852	100,0	2,8	-37,6
Agricultura, pecuária, caça, floresta e pesca	54	3	57	6,9	59	5	64	4,7	34	6	40	4,7	-29,8	-37,5
Indústria, energia e água e construção	112	19	131	15,8	143	51	194	14,2	113	35	148	17,4	13,0	-23,7
Indústrias extrativas	-	-	-	-	-	-	-	-	-	-	-	-	-	-
Indústrias alimentares das bebidas e do tabaco	6	8	14	1,7	13	17	30	2,2	13	18	31	3,6	121,4	3,3
Fabricação de têxteis	-	-	-	-	-	3	3	0,2	-	3	3	0,4	-	-
Indústria do vestuário	1	3	4	0,5	-	2	2	0,1	-	4	4	0,5	-	100,0
Indústria do couro e dos produtos do couro	-	-	-	-	-	-	-	-	1	1	2	0,2	-	-
Indústria da madeira e da cortiça	2	-	2	0,2	-	1	1	0,1	1	2	3	0,4	50,0	200,0
Indústrias do papel, impressão e reprodução	-	-	-	-	-	1	1	0,1	-	-	-	-	-	-100,0
Fab.prod. petrol., quím., farmac., borracha e plástico	2	-	2	0,2	2	1	3	0,2	1	-	1	0,1	-50,0	-66,7
Fab. de outros produtos minerais não metálicos	-	-	-	-	1	-	1	0,1	11	-	11	1,3	-	1000,0
Ind. metalúrgica de base e fab. produtos metálicos	1	-	1	0,1	5	3	8	0,6	2	-	2	0,2	100,0	-75,0
Fab. eq. informático, elétrico, máq. e equip. n.e.	1	-	1	0,1	-	-	-	-	-	-	-	-	-100,0	-
Fab. veíc. automóveis e outro equip.de transporte	1	-	1	0,1	-	-	-	-	-	-	-	-	-100,0	-
Fab.mobiliário, repar. máq. e equip., e outras ind.transf.	1	-	1	0,1	2	1	3	0,2	1	2	3	0,4	200,0	-
Eletricidade, gás e água, saneam., resid.e despoluição	14	1	15	1,8	22	3	25	1,8	9	2	11	1,3	-26,7	-56,0
Construção	83	7	90	10,9	98	19	117	8,6	74	3	77	9,0	-14,4	-34,2
Serviços	265	376	641	77,3	429	678	1107	81,1	271	393	664	77,9	3,6	-40,0
Comércio, manut. repar. veículos autom. e motoc.	8	2	10	1,2	22	3	25	1,8	13	2	15	1,8	50,0	-40,0
Comércio por grosso e a retalho	49	85	134	16,2	83	117	200	14,7	61	85	146	17,1	9,0	-27,0
Transportes e armazenagem	13	4	17	2,1	9	12	21	1,5	13	7	20	2,3	17,6	-4,8
Alojamento, restauração e similares	86	116	202	24,4	160	229	389	28,5	69	107	176	20,7	-12,9	-54,8
Atividades de informação e de comunicação	4	5	9	1,1	4	3	7	0,5	7	3	10	1,2	11,1	42,9
Atividades financeiras e de seguros	-	2	2	0,2	-	4	4	0,3	1	3	4	0,5	100,0	-
Atividades imobiliárias, administ. e dos serviços apoio	36	34	70	8,4	50	120	170	12,5	30	44	74	8,7	5,7	-56,5
Atividades de consultoria, científicas, técnicas e simil.	12	24	36	4,3	4	12	16	1,2	24	13	37	4,3	2,8	131,3
Admin. pública, educação, ativ. saúde e apoio social	12	36	48	5,8	25	54	79	5,8	13	47	60	7,0	25,0	-24,1
Outras atividades de serviços	45	68	113	13,6	72	124	196	14,4	40	82	122	14,3	8,0	-37,8



QUADRO VIII - DESEMPREGADOS INSCRITOS POR MOTIVO DE INSCRIÇÃO
Movimento ao longo do mês

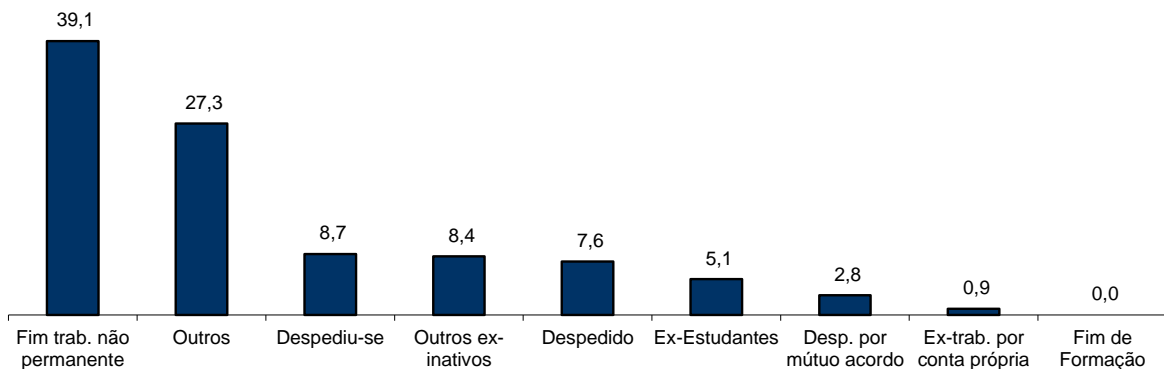
REGIÃO AUTÓNOMA DA MADEIRA

MOTIVOS DE INSCRIÇÃO	H	M	TOTAL	%
Total	455	463	918	100,0
Ex-Estudantes	27	20	47	5,1
Fim de Formação	-	-	-	-
Despedido	38	32	70	7,6
Despediu-se	44	36	80	8,7
Despedimento por mútuo acordo	18	8	26	2,8
Fim de trabalho não permanente	171	188	359	39,1
Ex-trabalhador por conta própria	3	5	8	0,9
Outros ex-inativos *	35	42	77	8,4
Outros **	119	132	251	27,3

* Outros ex-inativos - inclui ex-domésticas, reformados e indivíduos em situação de inatividade que decidiram procurar um emprego por conta de outrem.

** Outros - inclui reinscrições após anulações por falta à conv/controlo, ex-emigrantes e beneficiários de prestações de desemprego no espaço europeu.

Distribuição Percentual dos Desempregados Inscritos por Motivos de Inscrição



QUADRO IX - OFERTAS DE EMPREGO POR GRUPOS DE PROFISSÕES

Movimento ao longo dos meses

REGIÃO AUTÓNOMA DA MADEIRA

Grupos de Profissões - CPP/10	DEZEMBRO/17		NOVEMBRO/18		DEZEMBRO/18		Var. %	
	V.A.	%	V.A.	%	V.A.	%	Mês homól.	Mês anter.
Total	170	100,0	222	100,0	123	100,0	-27,6	-44,6
01 Oficiais das Forças Armadas	-	-	-	-	-	-	-	-
02 Sargentos das Forças Armadas	-	-	-	-	-	-	-	-
03 Outro pessoal das Forças Armadas	-	-	-	-	-	-	-	-
11 Repres.do poder legislativo e de órgãos executivos, dirigentes sup. Adm.Pública, de org.espec., diretores e gestores de empresas	-	-	-	-	-	-	-	-
12 Diretores de serviços administrativos e comerciais	1	0,6	-	-	-	-	-100,0	-
13 Diretores de produção e de serviços especializados	-	-	-	-	-	-	-	-
14 Diretores de hotelaria, restauração, comércio e de outros serviços	23	13,5	10	4,5	8	6,5	-65,2	-20,0
21 Especialistas das ciências físicas, matemáticas, engenharias e técnicas afins	4	2,4	7	3,2	2	1,6	-50,0	-71,4
22 Profissionais de saúde	8	4,7	2	0,9	-	-	-100,0	-100,0
23 Professores	1	0,6	4	1,8	-	-	-100,0	-100,0
24 Especialistas em finanças, contabilidade, org. administrativa, relações púb. e comerciais	6	3,5	7	3,2	4	3,3	-33,3	-42,9
25 Especialistas em tecnologias de informação e comunicação (TIC)	-	-	1	0,5	-	-	-	-100,0
26 Especialistas em assuntos jurídicos, sociais, artísticos e culturais	2	1,2	2	0,9	-	-	-100,0	-100,0
31 Técnicos e profissões das ciências e engenharia, de nível intermédio	2	1,2	3	1,4	2	1,6	-	-33,3
32 Técnicos e profissionais, de nível intermédio da saúde	1	0,6	3	1,4	1	0,8	-	-66,7
33 Técnicos de nível intermédio, das áreas financeira, administrativa e dos negócios	2	1,2	5	2,3	4	3,3	100,0	-20,0
34 Técnicos nível intermédio dos serviços jurídicos, sociais, desportivos, culturais e simil.	1	0,6	3	1,4	3	2,4	200,0	-
35 Técnicos das tecnologias de informação e comunicação	1	0,6	2	0,9	1	0,8	-	-50,0
41 Empregados de escritório, secretários em geral e operadores de processamento de dados	14	8,2	10	4,5	11	8,9	-21,4	10,0
42 Pessoal de apoio direto a clientes	2	1,2	5	2,3	3	2,4	50,0	-40,0
43 Operadores de dados, de contabilidade, estatística, de serv. financ. e relac. com o registo	2	1,2	2	0,9	10	8,1	400,0	400,0
44 Outro pessoal de apoio de tipo administrativo	1	0,6	-	-	-	-	-100,0	-
51 Trabalhadores dos serviços pessoais	29	17,1	43	19,4	21	17,1	-27,6	-51,2
52 Vendedores	13	7,6	26	11,7	16	13,0	23,1	-38,5
53 Trabalhadores dos cuidados pessoais e similares	3	1,8	7	3,2	3	2,4	-	-57,1
54 Pessoal dos serviços de proteção e segurança	-	-	1	0,5	2	1,6	-	100,0
61 Agricultores e trab. qualificados da agricultura e prod. animal, orientados para o mercado	5	2,9	8	3,6	-	-	-100,0	-100,0
62 Trab. qualificados da floresta, pesca e caça, orientados para o mercado	5	2,9	-	-	3	2,4	-40,0	-
63 Agricultores, criadores de animais, pescadores, caçadores e coletores, de subsistência	-	-	-	-	-	-	-	-
71 Trabalhadores qualificados da construção e similares, exceto eletricitista	8	4,7	28	12,6	4	3,3	-50,0	-85,7
72 Trabalhadores qualificados da metalurgia, metalomecânica e similares	4	2,4	5	2,3	4	3,3	-	-20,0
73 Trab. qualificados da impressão, fabrico de instrum. precisão, joalheiros, artesãos e simil.	-	-	-	-	-	-	-	-
74 Trabalhadores qualificados em eletricidade e em eletrónica	4	2,4	1	0,5	2	1,6	-50,0	100,0
75 Trabalhadores da transf. alimentos, da madeira, do vestuário e outras ind. e artesanato	8	4,7	4	1,8	3	2,4	-62,5	-25,0
81 Operadores de instalações fixas e máquinas	-	-	1	0,5	-	-	-	-100,0
82 Trabalhadores da montagem	-	-	1	0,5	-	-	-	-100,0
83 Condutores de veículos e operadores de equipamentos móveis	2	1,2	4	1,8	1	0,8	-50,0	-75,0
91 Trabalhadores de limpeza	13	7,6	10	4,5	4	3,3	-69,2	-60,0
92 Trabalhadores não qualificados da agricultura, produção animal, pesca e floresta	-	-	-	-	-	-	-	-
93 Trabalhadores não qualificados da ind. extrativa, construção, ind. transf. e transportes	1	0,6	6	2,7	-	-	-100,0	-100,0
94 Assistentes na preparação de refeições	2	1,2	8	3,6	7	5,7	250,0	-12,5
95 Vendedores ambulantes (exceto de alimentos) e prestadores de serviços na rua	-	-	-	-	-	-	-	-
96 Trabalhadores dos resíduos e de outros serviços elementares	2	1,2	3	1,4	4	3,3	100,0	33,3

QUADRO X - OFERTAS DE EMPREGO POR ATIVIDADE ECONÓMICA

Movimento ao longo dos meses

REGIÃO AUTÓNOMA DA MADEIRA

Atividade Económica - CAE / Rev.3	DEZEMBRO/17		NOVEMBRO/18		DEZEMBRO/18		Var. %	
	V.A.	%	V.A.	%	V.A.	%	Mês homól.	Mês anter.
Total	170	100,0	222	100,0	123	100,0	-27,6	-44,6
Agricultura, pecuária, caça, floresta e pesca	6	3,5	6	2,7	-	-	-100,0	-100,0
Indústria, energia e água e construção	28	16,5	44	19,8	24	19,5	-14,3	-45,5
Indústrias extrativas	-	-	-	-	-	-	-	-
Indústrias alimentares das bebidas e do tabaco	10	5,9	1	0,5	7	5,7	-30,0	600,0
Fabricação de têxteis	1	0,6	-	-	1	0,8	-	-
Indústria do vestuário	1	0,6	1	0,5	1	0,8	-	-
Indústria do couro e dos produtos do couro	2	1,2	-	-	1	0,8	-50,0	-
Indústria da madeira e da cortiça	2	1,2	-	-	-	-	-100,0	-
Indústrias do papel, impressão e reprodução	1	0,6	-	-	1	0,8	-	-
Fab.prod. petrol., quím., farmac., borracha e plástico	-	-	1	0,5	-	-	-	-100,0
Fab. de outros produtos minerais não metálicos	1	0,6	6	2,7	-	-	-100,0	-100,0
Ind. metalúrgica de base e fab. produtos metálicos	2	1,2	1	0,5	3	2,4	50,0	200,0
Fab. eq. informático, elétrico, máq. e equip. n.e.	-	-	-	-	-	-	-	-
Fab. veic. automóveis e outro equip.de transporte	-	-	-	-	-	-	-	-
Fab.mobiliário, repar. máq. e equip., e outras ind.transf.	-	-	2	0,9	1	0,8	-	-50,0
Eletricidade, gás e água, saneam., resíd.e despoluição	-	-	1	0,5	2	1,6	-	100,0
Construção	8	4,7	31	14,0	7	5,7	-12,5	-77,4
Serviços	136	80,0	172	77,5	99	80,5	-27,2	-42,4
Comércio, manut. repar. veículos autom. e motoc.	4	2,4	16	7,2	6	4,9	50,0	-62,5
Comércio por grosso e a retalho	20	11,8	32	14,4	16	13,0	-20,0	-50,0
Transportes e armazenagem	2	1,2	2	0,9	2	1,6	-	-
Alojamento, restauração e similares	41	24,1	62	27,9	39	31,7	-4,9	-37,1
Atividades de informação e de comunicação	2	1,2	1	0,5	3	2,4	50,0	200,0
Atividades financeiras e de seguros	1	0,6	2	0,9	-	-	-100,0	-100,0
Atividades imobiliárias, administ. e dos serviços apoio	22	12,9	12	5,4	14	11,4	-36,4	16,7
Atividades de consultoria, científicas, técnicas e simil.	12	7,1	15	6,8	5	4,1	-58,3	-66,7
Admin. pública, educação, ativ. saúde e apoio social	14	8,2	10	4,5	6	4,9	-57,1	-40,0
Outras atividades de serviços	18	10,6	20	9,0	8	6,5	-55,6	-60,0

QUADRO XI - OFERTAS DE EMPREGO POR GRUPOS DE PROFISSÕES

Situação no fim dos meses

REGIÃO AUTÓNOMA DA MADEIRA

Grupos de Profissões - CPP/10	DEZEMBRO/17		NOVEMBRO/18		DEZEMBRO/18		Var. %	
	V.A.	%	V.A.	%	V.A.	%	Mês homól.	Mês anter.
Total	361	100,0	364	100,0	241	100,0	-33,2	-33,8
01 Oficiais das Forças Armadas	-	-	-	-	-	-	-	-
02 Sargentos das Forças Armadas	-	-	-	-	-	-	-	-
03 Outro pessoal das Forças Armadas	-	-	-	-	-	-	-	-
11 Repres.do poder legislativo e de órgãos executivos, dirigentes sup. Adm.Pública, de org.espec., diretores e gestores de empresas	-	-	-	-	-	-	-	-
12 Diretores de serviços administrativos e comerciais	1	0,3	-	-	-	-	-100,0	-
13 Diretores de produção e de serviços especializados	-	-	-	-	-	-	-	-
14 Diretores de hotelaria, restauração, comércio e de outros serviços	-	-	-	-	-	-	-	-
21 Especialistas das ciências físicas, matemáticas, engenharias e técnicas afins	10	2,8	10	2,7	6	2,5	-40,0	-40,0
22 Profissionais de saúde	6	1,7	4	1,1	2	0,8	-66,7	-50,0
23 Professores	3	0,8	2	0,5	2	0,8	-33,3	-
24 Especialistas em finanças, contabilidade, org. administrativa, relações púb. e comerciais	10	2,8	10	2,7	6	2,5	-40,0	-40,0
25 Especialistas em tecnologias de informação e comunicação (TIC)	1	0,3	2	0,5	2	0,8	100,0	-
26 Especialistas em assuntos jurídicos, sociais, artísticos e culturais	-	-	-	-	-	-	-	-
31 Técnicos e profissões das ciências e engenharia, de nível intermédio	4	1,1	4	1,1	3	1,2	-25,0	-25,0
32 Técnicos e profissionais, de nível intermédio da saúde	2	0,6	3	0,8	-	-	-100,0	-100,0
33 Técnicos de nível intermédio, das áreas financeira, administrativa e dos negócios	7	1,9	4	1,1	4	1,7	-42,9	-
34 Técnicos nível intermédio dos serviços jurídicos, sociais, desportivos, culturais e simil.	-	-	3	0,8	5	2,1	-	66,7
35 Técnicos das tecnologias de informação e comunicação	-	-	3	0,8	2	0,8	-	-33,3
41 Empregados de escritório, secretários em geral e operadores de processamento de dados	12	3,3	14	3,8	14	5,8	16,7	-
42 Pessoal de apoio direto a clientes	6	1,7	8	2,2	5	2,1	-16,7	-37,5
43 Operadores de dados, de contabilidade, estatística, de serv. financ. e relac. com o registo	1	0,3	6	1,6	6	2,5	500,0	-
44 Outro pessoal de apoio de tipo administrativo	1	0,3	1	0,3	-	-	-100,0	-100,0
51 Trabalhadores dos serviços pessoais	113	31,3	113	31,0	62	25,7	-45,1	-45,1
52 Vendedores	29	8,0	36	9,9	26	10,8	-10,3	-27,8
53 Trabalhadores dos cuidados pessoais e similares	5	1,4	2	0,5	3	1,2	-40,0	50,0
54 Pessoal dos serviços de proteção e segurança	1	0,3	2	0,5	2	0,8	100,0	-
61 Agricultores e trab. qualificados da agricultura e prod. animal, orientados para o mercado	7	1,9	4	1,1	3	1,2	-57,1	-25,0
62 Trab. qualificados da floresta, pesca e caça, orientados para o mercado	5	1,4	1	0,3	-	-	-100,0	-100,0
63 Agricultores, criadores de animais, pescadores, caçadores e coletores, de subsistência	-	-	-	-	-	-	-	-
71 Trabalhadores qualificados da construção e similares, exceto eletricista	28	7,8	52	14,3	40	16,6	42,9	-23,1
72 Trabalhadores qualificados da metalurgia, metalomecânica e similares	24	6,6	10	2,7	3	1,2	-87,5	-70,0
73 Trab. qualificados da impressão, fabrico de instrum. precisão, joalheiros, artesãos e simil.	1	0,3	-	-	-	-	-100,0	-
74 Trabalhadores qualificados em eletricidade e em eletrónica	12	3,3	4	1,1	4	1,7	-66,7	-
75 Trabalhadores da transf. alimentos, da madeira, do vestuário e outras ind. e artesanato	23	6,4	12	3,3	7	2,9	-69,6	-41,7
81 Operadores de instalações fixas e máquinas	1	0,3	2	0,5	1	0,4	-	-50,0
82 Trabalhadores da montagem	-	-	2	0,5	-	-	-	-100,0
83 Condutores de veículos e operadores de equipamentos móveis	7	1,9	6	1,6	5	2,1	-28,6	-16,7
91 Trabalhadores de limpeza	13	3,6	11	3,0	6	2,5	-53,8	-45,5
92 Trabalhadores não qualificados da agricultura, produção animal, pesca e floresta	1	0,3	1	0,3	1	0,4	-	-
93 Trabalhadores não qualificados da ind. extrativa, construção, ind. transf. e transportes	8	2,2	13	3,6	8	3,3	-	-38,5
94 Assistentes na preparação de refeições	10	2,8	15	4,1	9	3,7	-10,0	-40,0
95 Vendedores ambulantes (exceto de alimentos) e prestadores de serviços na rua	-	-	-	-	-	-	-	-
96 Trabalhadores dos resíduos e de outros serviços elementares	9	2,5	4	1,1	4	1,7	-55,6	-

QUADRO XII - OFERTAS DE EMPREGO POR ATIVIDADE ECONÓMICA

Situação no fim dos meses

REGIÃO AUTÓNOMA DA MADEIRA

Atividade Económica - CAE / Rev.3	DEZEMBRO/17		NOVEMBRO/18		DEZEMBRO/18		Var. %	
	V.A.	%	V.A.	%	V.A.	%	Mês homól.	Mês anter.
Total	361	100,0	364	100,0	241	100,0	-33,2	-33,8
Agricultura, pecuária, caça, floresta e pesca	6	1,7	3	0,8	3	1,2	-50,0	-
Indústria, energia e água e construção	84	23,3	96	26,4	69	28,6	-17,9	-28,1
Indústrias extrativas	3	0,8	-	-	-	-	-100,0	-
Indústrias alimentares das bebidas e do tabaco	18	5,0	5	1,4	7	2,9	-61,1	40,0
Fabricação de têxteis	-	-	3	0,8	1	0,4	-	-66,7
Indústria do vestuário	-	-	1	0,3	1	0,4	-	-
Indústria do couro e dos produtos do couro	-	-	-	-	-	-	-	-
Indústria da madeira e da cortiça	4	1,1	3	0,8	1	0,4	-75,0	-66,7
Indústrias do papel, impressão e reprodução	-	-	-	-	-	-	-	-
Fab. prod. petrol., quím., farmac., borracha e plástico	2	0,6	3	0,8	-	-	-100,0	-100,0
Fab. de outros produtos minerais não metálicos	3	0,8	4	1,1	4	1,7	33,3	-
Ind. metalúrgica de base e fab. produtos metálicos	7	1,9	-	-	2	0,8	-71,4	-
Fab. eq. informático, elétrico, máq. e equip. n.e.	-	-	-	-	-	-	-	-
Fab. veic. automóveis e outro equip.de transporte	-	-	-	-	-	-	-	-
Fab.mobiliário, repar. máq. e equip., e outras ind.transf.	1	0,3	3	0,8	3	1,2	200,0	-
Eletricidade, gás e água, saneam., resíd.e despoluição	-	-	3	0,8	1	0,4	-	-66,7
Construção	46	12,7	71	19,5	49	20,3	6,5	-31,0
Serviços	271	75,1	265	72,8	169	70,1	-37,6	-36,2
Comércio, manut. repar. veículos autom. e motoc.	18	5,0	16	4,4	8	3,3	-55,6	-50,0
Comércio por grosso e a retalho	54	15,0	39	10,7	33	13,7	-38,9	-15,4
Transportes e armazenagem	3	0,8	3	0,8	1	0,4	-66,7	-66,7
Alojamento, restauração e similares	111	30,7	123	33,8	71	29,5	-36,0	-42,3
Atividades de informação e de comunicação	1	0,3	3	0,8	4	1,7	300,0	33,3
Atividades financeiras e de seguros	2	0,6	-	-	-	-	-100,0	-
Atividades imobiliárias, administ. e dos serviços apoio	39	10,8	17	4,7	10	4,1	-74,4	-41,2
Atividades de consultoria, científicas, técnicas e simil.	7	1,9	13	3,6	10	4,1	42,9	-23,1
Admin. pública, educação, ativ. saúde e apoio social	15	4,2	11	3,0	5	2,1	-66,7	-54,5
Outras atividades de serviços	21	5,8	40	11,0	27	11,2	28,6	-32,5

QUADRO XIII - COLOCAÇÕES EFECTUADAS POR GRUPOS DE PROFISSÕES

Movimento ao longo dos meses

REGIÃO AUTÓNOMA DA MADEIRA

Grupos de Profissões - CPP/10	DEZEMBRO/17				NOVEMBRO/18				DEZEMBRO/18				Var. %	
	H	M	TOTAL	%	H	M	TOTAL	%	H	M	TOTAL	%	Mês homól.	Mês anter.
Total	65	66	131	100,0	72	81	153	100,0	62	41	103	100,0	-21,4	-32,7
01 Oficiais das Forças Armadas	-	-	-	-	-	-	-	-	-	-	-	-	-	-
02 Sargentos das Forças Armadas	-	-	-	-	-	-	-	-	-	-	-	-	-	-
03 Outro pessoal das Forças Armadas	-	-	-	-	-	-	-	-	-	-	-	-	-	-
11 Repres.do poder legislativo e de órgãos executivos, dirigentes sup. Adm.Pública, de org.espec., diretores e gestores de empresas	-	-	-	-	-	-	-	-	-	-	-	-	-	-
12 Diretores de serviços administrativos e comerciais	-	-	-	-	-	-	-	-	-	-	-	-	-	-
13 Diretores de produção e de serviços especializados	-	-	-	-	-	-	-	-	-	-	-	-	-	-
14 Diretores de hotelaria, restauração, comércio e de outros serviços	8	12	20	15,3	6	3	9	5,9	7	1	8	7,8	-60,0	-11,1
21 Especialistas das ciências físicas, matemáticas, engenharias e técnicas afins	2	2	4	3,1	2	4	6	3,9	2	1	3	2,9	-25,0	-50,0
22 Profissionais de saúde	2	4	6	4,6	-	1	1	0,7	-	-	-	-	-100,0	-100,0
23 Professores	-	1	1	0,8	-	3	3	2,0	-	-	-	-	-100,0	-100,0
24 Especialistas em finanças, contabilidade, org. administrativa, relações púb. e comerciais	3	3	6	4,6	2	1	3	2,0	1	4	5	4,9	-16,7	66,7
25 Especialistas em tecnologias de informação e comunicação (TIC)	-	-	-	-	-	-	-	-	-	-	-	-	-	-
26 Especialistas em assuntos jurídicos, sociais, artísticos e culturais	-	2	2	1,5	1	3	4	2,6	-	-	-	-	-100,0	-100,0
31 Técnicos e profissões das ciências e engenharia, de nível intermédio	3	-	3	2,3	3	-	3	2,0	-	-	-	-	-100,0	-100,0
32 Técnicos e profissionais, de nível intermédio da saúde	-	-	-	-	-	2	2	1,3	1	-	1	1,0	-	-50,0
33 Técnicos de nível intermédio, das áreas financeira, administrativa e dos negócios	2	1	3	2,3	3	3	6	3,9	-	-	-	-	-100,0	-100,0
34 Técnicos nível intermédio dos serviços jurídicos, sociais, desportivos, culturais e simil.	-	1	1	0,8	4	-	4	2,6	-	-	-	-	-100,0	-100,0
35 Técnicos das tecnologias de informação e comunicação	-	1	1	0,8	1	-	1	0,7	-	-	-	-	-100,0	-100,0
41 Empregados de escritório, secretários em geral e operadores de processamento de dados	2	7	9	6,9	4	8	12	7,8	7	2	9	8,7	0,0	-25,0
42 Pessoal de apoio direto a clientes	3	1	4	3,1	1	1	2	1,3	2	1	3	2,9	-25,0	50,0
43 Operadores de dados, de contabilidade, estatística, de serv. financ. e relac. com o registo	3	-	3	2,3	1	1	2	1,3	7	2	9	8,7	200,0	350,0
44 Outro pessoal de apoio de tipo administrativo	-	-	-	-	-	-	-	-	-	-	-	-	-	-
51 Trabalhadores dos serviços pessoais	3	10	13	9,9	9	20	29	19,0	12	12	24	23,3	84,6	-17,2
52 Vendedores	7	8	15	11,5	4	12	16	10,5	4	8	12	11,7	-20,0	-25,0
53 Trabalhadores dos cuidados pessoais e similares	1	1	2	1,5	3	4	7	4,6	-	2	2	1,9	0,0	-71,4
54 Pessoal dos serviços de proteção e segurança	-	-	-	-	-	-	-	-	1	1	2	1,9	-	-
61 Agricultores e trab. qualificados da agricultura e prod. animal, orientados para o mercado	4	-	4	3,1	7	1	8	5,2	2	-	2	1,9	-50,0	-75,0
62 Trab. qualificados da floresta, pesca e caça, orientados para o mercado	1	-	1	0,8	-	-	-	-	4	-	4	3,9	300,0	-
63 Agricultores, criadores de animais, pescadores, caçadores e coletores, de subsistência	1	-	1	0,8	-	-	-	-	-	-	-	-	-100,0	-
71 Trabalhadores qualificados da construção e similares, exceto electricista	6	-	6	4,6	2	-	2	1,3	2	-	2	1,9	-66,7	0,0
72 Trabalhadores qualificados da metalurgia, metalomecânica e simil.	-	1	1	0,8	5	-	5	3,3	1	-	1	1,0	0,0	-80,0
73 Trab. qualificados da impressão, fabrico de instrum. precisão, joalheiros, artesãos e simil.	-	-	-	-	-	-	-	-	-	-	-	-	-	-
74 Trabalhadores qualificados em electricidade e em eletrónica	2	-	2	1,5	-	-	-	-	-	-	-	-	-100,0	-
75 Trabalhadores da transf. alimentos, da madeira, do vestuário e outras ind. e artesanato	4	1	5	3,8	1	1	2	1,3	-	1	1	1,0	-80,0	-50,0
81 Operadores de instalações fixas e máquinas	-	-	-	-	1	1	2	1,3	-	-	-	-	-	-100,0
82 Trabalhadores da montagem	-	-	-	-	1	-	1	0,7	-	1	1	1,0	-	0,0
83 Condutores de veículos e operadores de equipamentos móveis	2	-	2	1,5	4	-	4	2,6	1	1	2	1,9	0,0	-50,0
91 Trabalhadores de limpeza	2	9	11	8,4	-	6	6	3,9	1	4	5	4,9	-54,5	-16,7
92 Trabalhadores não qualificados da agricultura, produção animal, pesca e floresta	-	-	-	-	-	-	-	-	-	-	-	-	-	-
93 Trabalhadores não qualificados da ind. extrativa, construção, ind. transf. e transportes	3	-	3	2,3	4	1	5	3,3	-	-	-	-	-100,0	-100,0
94 Assistentes na preparação de refeições	1	1	2	1,5	1	5	6	3,9	3	-	3	2,9	50,0	-50,0
95 Vendedores ambulantes (exceto de alimentos) e prestadores de serviços na rua	-	-	-	-	-	-	-	-	-	-	-	-	-	-
96 Trabalhadores dos resíduos e de outros serviços elementares	-	-	-	-	2	-	2	1,3	4	-	4	3,9	-	100,0



QUADRO XIV - COLOCAÇÕES EFECTUADAS POR ATIVIDADE ECONÓMICA
Movimento ao longo dos meses

REGIÃO AUTÓNOMA DA MADEIRA

Actividade Económica - CAE / Rev.3	DEZEMBRO/17				NOVEMBRO/18				DEZEMBRO/18				Var. %	
	H	M	TOTAL	%	H	M	TOTAL	%	H	M	TOTAL	%	Mês homól.	Mês anter.
Total	65	66	131	100,0	72	81	153	100,0	62	41	103	100,0	-21,4	-32,7
Agricultura, pecuária, caça, floresta e pesca	1	-	1	0,8	5	1	6	3,9	-	-	-	-	-100,0	-100,0
Indústria, energia e água e construção	17	6	23	17,6	14	7	21	13,7	10	4	14	13,6	-39,1	-33,3
Indústrias extrativas	-	-	-	-	-	-	-	-	-	-	-	-	-	-
Indústrias alimentares das bebidas e do tabaco	2	1	3	2,3	-	2	2	1,3	2	1	3	2,9	-	50,0
Fabricação de têxteis	-	1	1	0,8	1	1	2	1,3	-	-	-	-	-100,0	-100,0
Indústria do vestuário	-	1	1	0,8	-	-	-	-	-	1	1	1,0	-	-
Indústria do couro e dos produtos do couro	2	2	4	3,1	-	-	-	-	1	-	1	1,0	-75,0	-
Indústria da madeira e da cortiça	-	-	-	-	-	-	-	-	-	-	-	-	-	-
Indústrias do papel, impressão e reprodução	1	-	1	0,8	-	1	1	0,7	1	-	1	1,0	-	-
Fab.prod. petrol., quím., farmac., borracha e plástico	-	-	-	-	-	-	-	-	-	-	-	-	-	-
Fab. de outros produtos minerais não metálicos	-	-	-	-	1	1	2	1,3	-	-	-	-	-	-100,0
Ind. metalúrgica de base e fab. produtos metálicos	2	-	2	1,5	3	-	3	2,0	-	-	-	-	-100,0	-100,0
Fab. eq. informático, elétrico, máq. e equip. n.e.	-	-	-	-	-	-	-	-	-	-	-	-	-	-
Fab. veíc. automóveis e outro equip.de transporte	-	-	-	-	-	-	-	-	-	-	-	-	-	-
Fab. mobiliário, repar. máq. e equip., e outras ind.transf.	-	-	-	-	-	1	1	0,7	-	-	-	-	-	-100,0
Eletricidade, gás e água, saneam., resid.e despoluição	-	-	-	-	-	-	-	-	2	-	2	1,9	-	-
Construção	10	1	11	8,4	9	1	10	6,5	4	2	6	5,8	-45,5	-40,0
Serviços	47	60	107	81,7	53	73	126	82,4	52	37	89	86,4	-16,8	-29,4
Comércio, manut. repar. veículos autom. e motoc.	-	1	1	0,8	5	4	9	5,9	4	-	4	3,9	300,0	-55,6
Comércio por grosso e a retalho	12	10	22	16,8	14	9	23	15,0	5	4	9	8,7	-59,1	-60,9
Transportes e armazenagem	3	-	3	2,3	4	1	5	3,3	2	1	3	2,9	-	-40,0
Alojamento, restauração e similares	11	12	23	17,6	14	31	45	29,4	22	12	34	33,0	47,8	-24,4
Atividades de informação e de comunicação	1	1	2	1,5	1	-	1	0,7	1	1	2	1,9	-	100,0
Atividades financeiras e de seguros	-	1	1	0,8	-	3	3	2,0	-	-	-	-	-100,0	-100,0
Atividades imobiliárias, administ. e dos serviços apoio	5	12	17	13,0	4	1	5	3,3	12	4	16	15,5	-5,9	220,0
Atividades de consultoria, científicas, técnicas e simil.	6	6	12	9,2	3	8	11	7,2	2	3	5	4,9	-58,3	-54,5
Admin. pública, educação, ativ. saúde e apoio social	3	9	12	9,2	4	10	14	9,2	2	5	7	6,8	-41,7	-50,0
Outras atividades de serviços	6	8	14	10,7	4	6	10	6,5	2	7	9	8,7	-35,7	-10,0



CONCEITOS E DEFINIÇÕES:

PEDIDOS DE EMPREGO - Total de pessoas com idade igual ou superior a 16 anos (salvaguardando as reservas previstas na lei), inscritas no Centro de Emprego para obter um emprego por conta de outrem.

Subdividem-se nas categorias:

DESEMPREGADOS/DESEMPREGO REGISTADO - Candidatos inscritos que não têm trabalho, procuram um emprego como trabalhador por conta de outrem, estão imediatamente disponíveis e têm capacidade para trabalhar, dos quais:

1º emprego: nunca trabalharam,
Novo emprego: já trabalharam.

EMPREGADOS - Candidatos inscritos que, tendo um emprego a tempo completo ou parcial pretendem mudar para outro emprego; (inclui candidatos na situação de suspensos temporariamente do trabalho, mas que mantêm um vínculo formal à empresa);

OCUPADOS - Candidatos inscritos a desenvolver uma atividade temporária, no âmbito da satisfação de necessidades coletivas, ao abrigo de um Programa Ocupacional de Emprego, a frequentar formação profissional ou integrado em medidas ativas de emprego, com exceção das medidas que visem a criação do próprio emprego ou de postos de trabalho, ou seja, que visem a integração direta no mercado de trabalho;

INDISPONÍVEIS TEMPORARIAMENTE - Candidatos inscritos que não reúnem as condições imediatas para o trabalho e apresentam indisponibilidade justificada.

DESEMPREGADOS JOVENS - Candidatos desempregados com menos de 25 anos de idade.

DESEMPREGADOS ADULTOS - Candidatos desempregados com 25 ou mais anos de idade.

DESEMPREGADOS DE CURTA DURAÇÃO - Candidatos inscritos como desempregados há menos de um ano.

DESEMPREGADOS DE LONGA DURAÇÃO - Candidatos inscritos como desempregados há um ano ou mais.

OFERTAS DE EMPREGO - Empregos disponíveis comunicados pelas entidades empregadoras ao Centro de Emprego.

COLOCAÇÕES - Ofertas de emprego satisfeitas, com candidatos apresentados pelo Centro de Emprego.

AUTOCOLOCAÇÕES - Obtenção, por iniciativa própria, de colocações profissionais.

As estatísticas dos **Pedidos** e **Ofertas de Emprego**, podem referir-se a:

Situação no fim do mês - Número de registos existentes no final do mês.

Movimento ao longo do mês - Número de registos durante o mês.

As estatísticas das **Colocações** referem-se apenas ao movimento ao longo do mês.

CLASSIFICAÇÕES UTILIZADAS:

Classificação Portuguesa das Profissões - 2010 - 14ª Deliberação da secção permanente de coordenação estatística do Conselho Superior de Estatística - Instituto Nacional de Estatística, I.P. (DR, IIª Série, nº106 de 01/06/2010).

Classificação Portuguesa das Atividades Económicas – CAE - Rev. 3 (D.L. 381/2007, de 14/11).

**SINAIS CONVENCIONAIS:**

- ... Confidencial
- Resultado nulo
- x Dado não disponível
- * Dado retificado
- 0 Dado inferior a metade da unidade utilizada

SIGLAS

H	Total no sexo masculino
M	Total no sexo feminino
< 25 anos	Menores de 25 anos
>= 25 anos	Com 25 anos ou mais
< 1 ano	Há menos de 1 ano
>= 1 ano	Há 1 ano ou mais
%	Valor percentual

FICHA TÉCNICA

Edição

Secretaria Regional da Inclusão e Assuntos Sociais
Instituto de Emprego da Madeira, IP-RAM
Rua da Boa Viagem, nº 36
9060 - 027 Funchal
Tel.: 291 145 740
Fax: 291 220 014
E-mail: emprego@iem.madeira.gov.pt
Site: www.iem.madeira.gov.pt

Coordenação e Conceção Gráfica

Direção de Planeamento e Promoção de Emprego
Gabinete de Planeamento e Estatística

Formato: Publicação em suporte eletrónico

Periodicidade: Mensal

Data de edição: Janeiro de 2019