

SÍNTESE - INDICADORES DO MERCADO DE EMPREGO

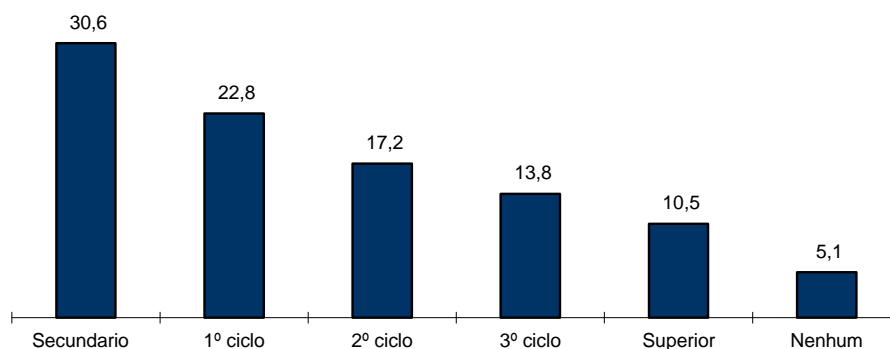
REGIÃO AUTÓNOMA DA MADEIRA

	JANEIRO/18		DEZEMBRO/18		JANEIRO/19		VARIACÃO %	
	V.A.	%	V.A.	%	V.A.	%	Mês Homólogo	Mês Anterior
DESEMPREGO REGISTRADO	17 311	100,0	16 245	100,0	16 561	100,0	-4,3	1,9
Homens	8 786	50,8	7 592	46,7	7 653	46,2	-12,9	0,8
Mulheres	8 525	49,2	8 653	53,3	8 908	53,8	4,5	2,9
< 25 anos de idade	2 128	12,3	1 887	11,6	1 944	11,7	-8,6	3,0
Homens	1 006		870		895		-11,0	2,9
Mulheres	1 122		1 017		1 049		-6,5	3,1
>= 25 anos de idade	15 183	87,7	14 358	88,4	14 617	88,3	-3,7	1,8
Homens	7 780		6 722		6 758		-13,1	0,5
Mulheres	7 403		7 636		7 859		6,2	2,9
< 1 ano de inscrição	8 151	47,1	8 012	49,3	8 312	50,2	2,0	3,7
Homens	4 063		3 630		3 723		-8,4	2,6
Mulheres	4 088		4 382		4 589		12,3	4,7
>= 1 ano de inscrição	9 160	52,9	8 233	50,7	8 249	49,8	-9,9	0,2
Homens	4 723		3 962		3 930		-16,8	-0,8
Mulheres	4 437		4 271		4 319		-2,7	1,1
Primeiro Emprego	1 671	9,7	1 442	8,9	1 402	8,5	-16,1	-2,8
Novo Emprego	15 640	90,3	14 803	91,1	15 159	91,5	-3,1	2,4
Atividades económicas		100,0		100,0		100,0		
Agric.,pecuária,caça, silvíc.e pesca	474	3,0	397	2,7	400	2,6	-15,6	0,8
Indústria,energia e água e construção	3 202	20,5	2 535	17,1	2 509	16,6	-21,6	-1,0
Serviços	11 964	76,5	11 871	80,2	12 250	80,8	2,4	3,2
Nível de Instrução								
Nenhum Nível de Instrução	957	5,5	835	5,1	839	5,1	-12,3	0,5
Básico - 1º Ciclo	4 277	24,7	3 770	23,2	3 775	22,8	-11,7	0,1
Básico - 2º Ciclo	3 160	18,3	2 799	17,2	2 850	17,2	-9,8	1,8
Básico - 3º Ciclo	2 278	13,2	2 213	13,6	2 287	13,8	0,4	3,3
Secundário	4 849	28,0	4 882	30,1	5 074	30,6	4,6	3,9
Superior	1 790	10,3	1 746	10,7	1 736	10,5	-3,0	-0,6
PROCURA DE EMPREGO AO LONGO DO MÊS								
Desempregados	1 630	100,0	918	100,0	1 676	100,0	2,8	82,6
Homens	835	51,2	455	49,6	735	43,9	-12,0	61,5
Mulheres	795	48,8	463	50,4	941	56,1	18,4	103,2
Primeiro Emprego	171	10,5	66	7,2	160	9,5	-6,4	142,4
Novo Emprego	1 459	89,5	852	92,8	1 516	90,5	3,9	77,9
OFERTAS DE EMPREGO								
Recebidas ao longo do mês	294		123		245		-16,7	99,2
Permanecem no fim do mês	425		241		300		-29,4	24,5
AJUSTAMENTO DO MERCADO DE EMPREGO								
Autocolocações	420		323		464		10,5	43,7
Colocações	142		103		135		-4,9	31,1

**QUADRO I - DESEMPREGO REGISTRADO POR NÍVEL DE INSTRUÇÃO SEGUNDO O GRUPO ETÁRIO E O TEMPO DE INSCRIÇÃO**

REGIÃO AUTÓNOMA DA MADEIRA

HOMENS / MULHERES	< 25 ANOS			≥ 25 ANOS			TOTAL
	TOTAL	< 1ANO	≥1ANO	TOTAL	< 1ANO	≥1ANO	
Total	1 944	1 575	369	14 617	6 737	7 880	16 561
Nenhum Nível de Instrução	3	2	1	836	226	610	839
Básico - 1º Ciclo	25	19	6	3 750	1 320	2 430	3 775
Básico - 2º Ciclo	145	110	35	2 705	1 261	1 444	2 850
Básico - 3º Ciclo	393	341	52	1 894	1 024	870	2 287
Secundário	1 155	933	222	3 919	2 212	1 707	5 074
Superior	223	170	53	1 513	694	819	1 736
HOMENS							
Total	895	735	160	6 758	2 988	3 770	7 653
Nenhum Nível de Instrução	2	1	1	501	127	374	503
Básico - 1º Ciclo	14	11	3	1 941	663	1 278	1 955
Básico - 2º Ciclo	78	58	20	1 363	633	730	1 441
Básico - 3º Ciclo	204	180	24	874	451	423	1 078
Secundário	541	443	98	1 539	860	679	2 080
Superior	56	42	14	540	254	286	596
MULHERES							
Total	1 049	840	209	7 859	3 749	4 110	8 908
Nenhum Nível de Instrução	1	1	0	335	99	236	336
Básico - 1º Ciclo	11	8	3	1 809	657	1 152	1 820
Básico - 2º Ciclo	67	52	15	1 342	628	714	1 409
Básico - 3º Ciclo	189	161	28	1 020	573	447	1 209
Secundário	614	490	124	2 380	1 352	1 028	2 994
Superior	167	128	39	973	440	533	1 140

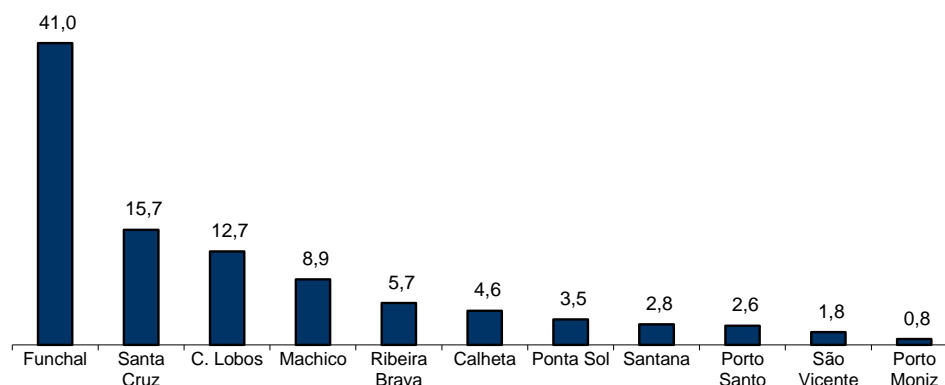
Distribuição Percentual do Desemprego Registrado por Nível de Instrução

QUADRO II - DESEMPREGO REGISTRADO POR CONCELHOS SEGUNDO O GRUPO ETÁRIO E O TEMPO DE INSCRIÇÃO

REGIÃO AUTÓNOMA DA MADEIRA

HOMENS / MULHERES	< 25 ANOS			≥ 25 ANOS			TOTAL
	TOTAL	< 1ANO	≥1ANO	TOTAL	< 1ANO	≥1ANO	
Total	1 944	1 575	369	14 617	6 737	7 880	16 561
Calheta	85	69	16	684	307	377	769
Câmara de Lobos	329	273	56	1 778	839	939	2 107
Funchal	717	601	116	6 080	2 702	3 378	6 797
Machico	193	145	48	1 279	611	668	1 472
Ponta do Sol	80	61	19	493	244	249	573
Porto Moniz	8	6	2	121	60	61	129
Ribeira Brava	123	100	23	818	399	419	941
Santa Cruz	301	231	70	2 291	1 085	1 206	2 592
Santana	44	34	10	419	136	283	463
São Vicente	32	24	8	258	100	158	290
Porto Santo	32	31	1	396	254	142	428
HOMENS							
Total	895	735	160	6 758	2 988	3 770	7 653
Calheta	42	35	7	302	127	175	344
Câmara de Lobos	143	124	19	814	343	471	957
Funchal	348	289	59	2 853	1 206	1 647	3 201
Machico	97	76	21	612	316	296	709
Ponta do Sol	31	22	9	201	103	98	232
Porto Moniz	3	2	1	78	31	47	81
Ribeira Brava	51	43	8	371	174	197	422
Santa Cruz	131	103	28	1 001	478	523	1 132
Santana	19	15	4	198	66	132	217
São Vicente	15	11	4	147	47	100	162
Porto Santo	15	15	0	181	97	84	196
MULHERES							
Total	1 049	840	209	7 859	3 749	4 110	8 908
Calheta	43	34	9	382	180	202	425
Câmara de Lobos	186	149	37	964	496	468	1 150
Funchal	369	312	57	3 227	1 496	1 731	3 596
Machico	96	69	27	667	295	372	763
Ponta do Sol	49	39	10	292	141	151	341
Porto Moniz	5	4	1	43	29	14	48
Ribeira Brava	72	57	15	447	225	222	519
Santa Cruz	170	128	42	1 290	607	683	1 460
Santana	25	19	6	221	70	151	246
São Vicente	17	13	4	111	53	58	128
Porto Santo	17	16	1	215	157	58	232

Distribuição Percentual do Desemprego Registrado por Concelhos

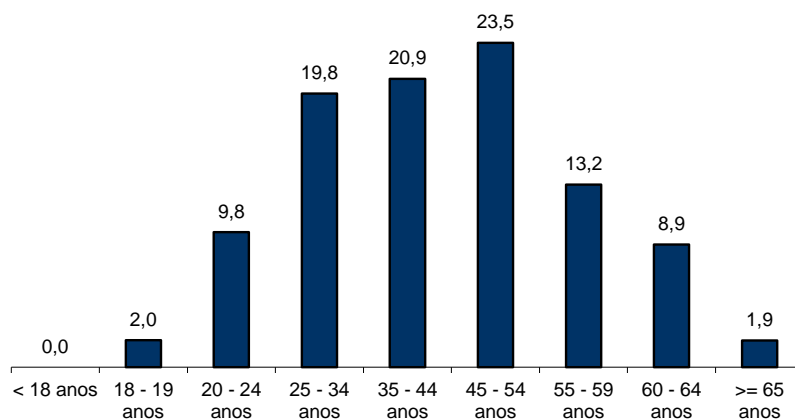


QUADRO III - DESEMPREGO REGISTRADO POR GRUPO ETÁRIO SEGUNDO O TEMPO DE INSCRIÇÃO

REGIÃO AUTÓNOMA DA MADEIRA

HOMENS / MULHERES	TEMPO DE INSCRIÇÃO						TOTAL
	< 1MÊS	1 - 2 MESES	3 - 5 MESES	6 - 11 MESES	12 - 23 MESES	>= 24 MESES	
Total	1 634	2 010	2 406	2 262	2 418	5 831	16 561
< 18 anos	-	-	-	-	-	-	0
18 - 19 anos	75	71	117	43	18	-	324
20 - 24 anos	272	296	430	271	203	148	1 620
25 - 34 anos	470	505	568	530	499	710	3 282
35 - 44 anos	356	460	514	477	560	1091	3 458
45 - 54 anos	290	422	453	499	552	1677	3 893
55 - 59 anos	109	165	215	252	320	1130	2 191
60 - 64 anos	54	70	92	162	222	873	1 473
>= 65 anos	8	21	17	28	44	202	320
HOMENS							
Total	714	943	1 078	988	1 043	2 887	7 653
< 18 anos	-	-	-	-	-	-	0
18 - 19 anos	27	36	61	19	9	-	152
20 - 24 anos	131	150	182	129	76	75	743
25 - 34 anos	188	229	218	213	180	300	1 328
35 - 44 anos	154	214	216	203	232	450	1 469
45 - 54 anos	132	195	223	209	249	823	1 831
55 - 59 anos	51	73	116	123	172	630	1 165
60 - 64 anos	25	36	53	73	105	507	799
>= 65 anos	6	10	9	19	20	102	166
MULHERES							
Total	920	1 067	1 328	1 274	1 375	2 944	8 908
< 18 anos	-	-	-	-	-	-	0
18 - 19 anos	48	35	56	24	9	-	172
20 - 24 anos	141	146	248	142	127	73	877
25 - 34 anos	282	276	350	317	319	410	1 954
35 - 44 anos	202	246	298	274	328	641	1 989
45 - 54 anos	158	227	230	290	303	854	2 062
55 - 59 anos	58	92	99	129	148	500	1 026
60 - 64 anos	29	34	39	89	117	366	674
>= 65 anos	2	11	8	9	24	100	154

Distribuição Percentual do Desemprego Registrado por Grupos Etários





QUADRO IV - DESEMPREGO REGISTRADO POR GRUPOS DE PROFISSÕES
Situação no fim dos meses

REGIÃO AUTÓNOMA DA MADEIRA

Grupos de Profissões - CPP/10	JANEIRO/18				DEZEMBRO/18				JANEIRO/19				Var. %	
	H	M	TOTAL	%	H	M	TOTAL	%	H	M	TOTAL	%	Mês homól.	Mês anter.
Total	8 786	8 525	17 311	100,0	7 592	8 653	16 245	100,0	7 653	8 908	16 561	100,0	-4,3	1,9
01 Oficiais das Forças Armadas	-	1	1	0,0	3	-	3	0,0	3	-	3	0,0	200,0	-
02 Sargentos das Forças Armadas	-	-	-	-	-	-	-	-	-	-	-	-	-	-
03 Outro pessoal das Forças Armadas	14	-	14	0,1	6	-	6	0,0	9	-	9	0,1	-35,7	50,0
11 Repres.do poder legislativo e de órgãos executivos, dirigentes sup. Adm.Pública, de org.espec., diretores e gestores de empresas	11	4	15	0,1	8	5	13	0,1	6	5	11	0,1	-26,7	-15,4
12 Diretores de serviços administrativos e comerciais	31	16	47	0,3	28	14	42	0,3	29	15	44	0,3	-6,4	4,8
13 Diretores de produção e de serviços especializados	19	9	28	0,2	18	8	26	0,2	17	7	24	0,1	-14,3	-7,7
14 Diretores de hotelaria, restauração, comércio e de outros serviços	86	40	126	0,7	82	35	117	0,7	85	39	124	0,7	-1,6	6,0
21 Especialistas das ciências físicas, matemáticas, engenharias e técnicas afins	238	152	390	2,3	189	179	368	2,3	187	164	351	2,1	-10,0	-4,6
22 Profissionais de saúde	34	71	105	0,6	30	68	98	0,6	25	61	86	0,5	-18,1	-12,2
23 Professores	47	157	204	1,2	47	188	235	1,4	46	188	234	1,4	14,7	-0,4
24 Especialistas em finanças, contabilidade, org. administrativa, relações púb. e comerciais	110	174	284	1,6	101	162	263	1,6	105	156	261	1,6	-8,1	-0,8
25 Especialistas em tecnologias de informação e comunicação (TIC)	68	16	84	0,5	65	11	76	0,5	63	11	74	0,4	-11,9	-2,6
26 Especialistas em assuntos jurídicos, sociais, artísticos e culturais	118	280	398	2,3	97	245	342	2,1	101	247	348	2,1	-12,6	1,8
31 Técnicos e prof. das ciências e engenharia, de nível intermédio	223	19	242	1,4	183	27	210	1,3	173	27	200	1,2	-17,4	-4,8
32 Técnicos e profissionais, de nível intermédio da saúde	45	136	181	1,0	38	130	168	1,0	40	131	171	1,0	-5,5	1,8
33 Técnicos de nível intermédio, das áreas financeira, administrativa e dos negócios	237	190	427	2,5	247	198	445	2,7	246	207	453	2,7	6,1	1,8
34 Técnicos nível intermédio dos serviços jurídicos, sociais, desportivos, culturais e simil.	150	129	279	1,6	149	135	284	1,7	142	137	279	1,7	-	-1,8
35 Técnicos das tecnologias de informação e comunicação	125	19	144	0,8	130	26	156	1,0	135	24	159	1,0	10,4	1,9
41 Empregados de escritório, secretários em geral e operadores de processamento de dados	289	758	1 047	6,0	235	783	1 018	6,3	235	786	1 021	6,2	-2,5	0,3
42 Pessoal de apoio direto a clientes	211	308	519	3,0	198	323	521	3,2	218	343	561	3,4	8,1	7,7
43 Operadores de dados, de contabilidade, estatística, de serv. financ. e relac. com o registo	282	71	353	2,0	244	57	301	1,9	242	60	302	1,8	-14,4	0,3
44 Outro pessoal de apoio de tipo administrativo	17	16	33	0,2	21	17	38	0,2	20	14	34	0,2	3,0	-10,5
51 Trabalhadores dos serviços pessoais	566	736	1 302	7,5	533	749	1 282	7,9	569	804	1 373	8,3	5,5	7,1
52 Vendedores	500	1 335	1 835	10,6	502	1 411	1 913	11,8	517	1 470	1 987	12,0	8,3	3,9
53 Trabalhadores dos cuidados pessoais e similares	39	501	540	3,1	29	520	549	3,4	28	551	579	3,5	7,2	5,5
54 Pessoal dos serviços de proteção e segurança	153	11	164	0,9	127	9	136	0,8	128	11	139	0,8	-15,2	2,2
61 Agricultores e trab. qualificados da agricultura e prod. animal, orientados para o mercado	267	34	301	1,7	286	31	317	2,0	290	33	323	2,0	7,3	1,9
62 Trab. qualificados da floresta, pesca e caça, orientados para o mercado	235	1	236	1,4	158	2	160	1,0	168	2	170	1,0	-28,0	6,3
63 Agricultores, criadores de animais, pescadores, caçadores e coletores, de subsistência	30	8	38	0,2	25	11	36	0,2	23	9	32	0,2	-15,8	-11,1
71 Trabalhadores qualificados da construção e similares, exceto eletricitista	1 109	1	1 110	6,4	682	-	682	4,2	656	-	656	4,0	-40,9	-3,8
72 Trabalhadores qualificados da metalurgia, metalomecânica e simil.	315	1	316	1,8	259	1	260	1,6	254	2	256	1,5	-19,0	-1,5
73 Trab. qualificados da impressão, fabrico de instrum. precisão, joalheiros, artesãos e simil.	35	9	44	0,3	18	11	29	0,2	18	9	27	0,2	-38,6	-6,9
74 Trabalhadores qualificados em eletricidade e em eletrónica	162	3	165	1,0	136	1	137	0,8	133	1	134	0,8	-18,8	-2,2
75 Trabalhadores da transf. alimentos, da madeira, do vestuário e outras ind. e artesanato	207	174	381	2,2	195	177	372	2,3	187	176	363	2,2	-4,7	-2,4
81 Operadores de instalações fixas e máquinas	59	94	153	0,9	52	92	144	0,9	54	93	147	0,9	-3,9	2,1
82 Trabalhadores da montagem	5	-	5	0,0	7	-	7	0,0	5	-	5	0,0	-	-28,6
83 Condutores de veículos e operadores de equipamentos móveis	736	11	747	4,3	672	9	681	4,2	664	11	675	4,1	-9,6	-0,9
91 Trabalhadores de limpeza	214	2 272	2 486	14,4	204	2 253	2 457	15,1	203	2 342	2 545	15,4	2,4	3,6
92 Trabalhadores não qualificados da agricultura, produção animal, pesca e floresta	24	8	32	0,2	24	7	31	0,2	28	7	35	0,2	9,4	12,9
93 Trabalhadores não qualificados da ind. extrativa, construção, ind. transf. e transportes	723	214	937	5,4	539	195	734	4,5	551	192	743	4,5	-20,7	1,2
94 Assistentes na preparação de refeições	256	415	671	3,9	228	411	639	3,9	258	420	678	4,1	1,0	6,1
95 Vendedores ambulantes (exceto de alimentos) e prestadores de serviços na rua	5	2	7	0,0	5	2	7	0,0	5	2	7	0,0	-	-
96 Trabalhadores dos resíduos e de outros serviços elementares	791	129	920	5,3	792	150	942	5,8	787	151	938	5,7	2,0	-0,4

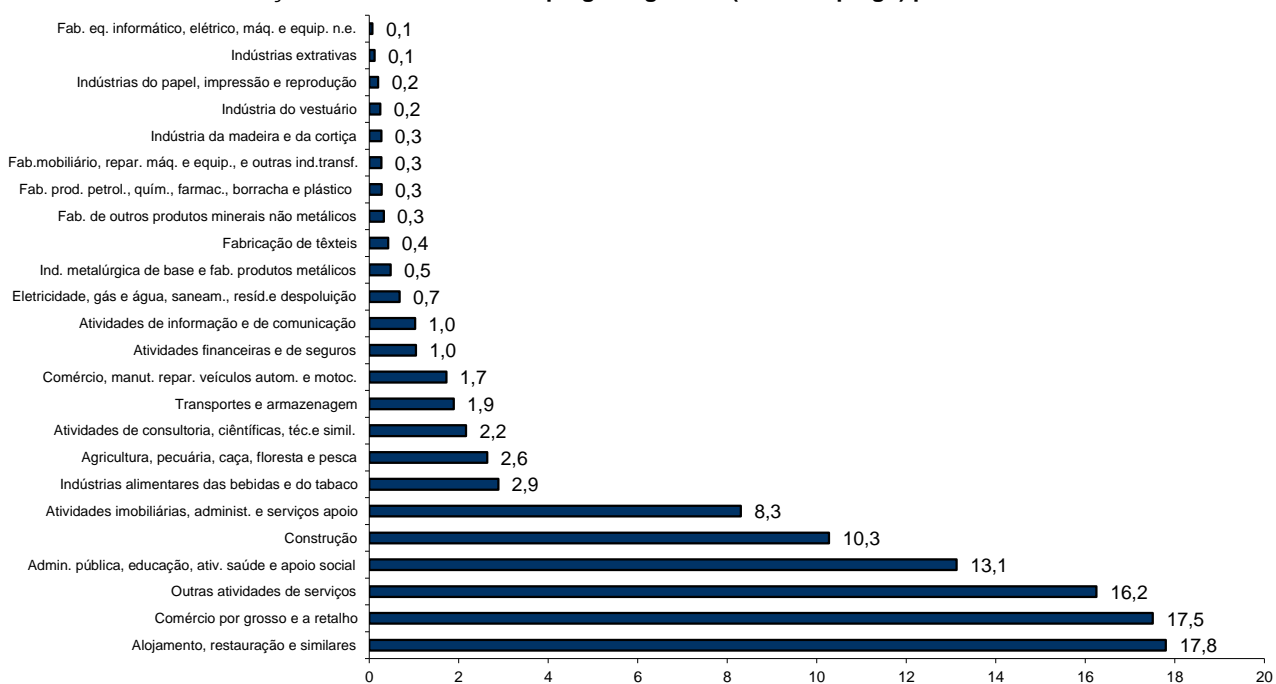
QUADRO V - DESEMPREGO REGISTRADO (NOVO EMPREGO) POR ATIVIDADE ECONÓMICA

Situação no fim dos meses

REGIÃO AUTÓNOMA DA MADEIRA

Atividade Económica - CAE / Rev.3	JANEIRO/18				DEZEMBRO/18				JANEIRO/19				Var. %	
	H	M	TOTAL	%	H	M	TOTAL	%	H	M	TOTAL	%	Mês homól.	Mês anter.
Total	8 047	7 593	15 640	100,0	6 949	7 854	14 803	100,0	7 033	8 126	15 159	100,0	-3,1	2,4
Agricultura, pecuária, caça, floresta e pesca	378	96	474	3,0	289	108	397	2,7	294	106	400	2,6	-15,6	0,8
Indústria, energia e água e construção	2 605	597	3 202	20,5	1 936	599	2 535	17,1	1 897	612	2 509	16,6	-21,6	-1,0
Indústrias extrativas	19	4	23	0,1	13	5	18	0,1	13	5	18	0,1	-21,7	-
Indústrias alimentares das bebidas e do tabaco	202	223	425	2,7	210	225	435	2,9	204	233	437	2,9	2,8	0,5
Fabricação de têxteis	4	65	69	0,4	3	66	69	0,5	3	61	64	0,4	-7,2	-7,2
Indústria do vestuário	3	32	35	0,2	1	38	39	0,3	1	36	37	0,2	5,7	-5,1
Indústria do couro e dos produtos do couro	-	2	2	0,0	1	5	6	0,0	1	6	7	0,0	250,0	16,7
Indústria da madeira e da cortiça	53	13	66	0,4	29	10	39	0,3	31	10	41	0,3	-37,9	5,1
Indústrias do papel, impressão e reprodução	32	14	46	0,3	18	13	31	0,2	17	13	30	0,2	-34,8	-3,2
Fab. prod. petrol., quím., farmac., borracha e plástico	34	6	40	0,3	27	11	38	0,3	29	13	42	0,3	5,0	10,5
Fab. de outros produtos minerais não metálicos	38	5	43	0,3	46	5	51	0,3	45	4	49	0,3	14,0	-3,9
Ind. metalúrgica de base e fab. produtos metálicos	80	15	95	0,6	55	13	68	0,5	57	15	72	0,5	-24,2	5,9
Fab. eq. informático, elétrico, máq. e equip. n.e.	13	6	19	0,1	8	3	11	0,1	6	5	11	0,1	-42,1	-
Fab. veic. automóveis e outro equip.de transporte	1	-	1	0,0	-	-	-	-	-	-	-	-	-100,0	-
Fab.mobiliário, repar. máq. e equip., e outras ind.transf.	34	14	48	0,3	26	17	43	0,3	25	16	41	0,3	-14,6	-4,7
Eletricidade, gás e água, saneam., resid.e despoluição	102	19	121	0,8	74	23	97	0,7	79	24	103	0,7	-14,9	6,2
Construção	1 990	179	2 169	13,9	1 425	165	1 590	10,7	1 386	171	1 557	10,3	-28,2	-2,1
Serviços	5 064	6 900	11 964	76,5	4 724	7 147	11 871	80,2	4 842	7 408	12 250	80,8	2,4	3,2
Comércio, manut. repar. veículos autom. e motoc.	197	54	251	1,6	212	52	264	1,8	202	59	261	1,7	4,0	-1,1
Comércio por grosso e a retalho	1 033	1 455	2 488	15,9	1 027	1 538	2 565	17,3	1 060	1 594	2 654	17,5	6,7	3,5
Transportes e armazenagem	216	73	289	1,8	202	79	281	1,9	203	83	286	1,9	-1,0	1,8
Alojamento, restauração e similares	1 031	1 641	2 672	17,1	975	1 572	2 547	17,2	1 041	1 657	2 698	17,8	1,0	5,9
Atividades de informação e de comunicação	104	64	168	1,1	91	57	148	1,0	96	59	155	1,0	-7,7	4,7
Atividades financeiras e de seguros	98	61	159	1,0	73	81	154	1,0	75	83	158	1,0	-0,6	2,6
Atividades imobiliárias, administ. e serviços apoio	488	712	1 200	7,7	413	761	1 174	7,9	445	813	1 258	8,3	4,8	7,2
Atividades de consultoria, científicas, téc.e simil.	146	209	355	2,3	116	214	330	2,2	116	212	328	2,2	-7,6	-0,6
Admin. pública, educação, ativ. saúde e apoio social	870	1 060	1 930	12,3	861	1 158	2 019	13,6	827	1 162	1 989	13,1	3,1	-1,5
Outras atividades de serviços	881	1 571	2 452	15,7	754	1 635	2 389	16,1	777	1 686	2 463	16,2	0,4	3,1

Distribuição Percentual do Desemprego Registrado (Novo Emprego) por Atividade Económica





QUADRO VI - DESEMPREGADOS INSCRITOS POR GRUPOS DE PROFISSÕES
Movimento ao longo dos meses

REGIÃO AUTÓNOMA DA MADEIRA

Grupos de Profissões - CPP/10	JANEIRO/18				DEZEMBRO/18				JANEIRO/19				Var. %	
	H	M	TOTAL	%	H	M	TOTAL	%	H	M	TOTAL	%	Mês homól.	Mês anter.
Total	835	795	1 630	100,0	455	463	918	100,0	735	941	1 676	100,0	2,8	82,6
01 Oficiais das Forças Armadas	-	-	-	-	-	-	-	-	-	-	-	-	-	-
02 Sargentos das Forças Armadas	-	-	-	-	-	-	-	-	-	-	-	-	-	-
03 Outro pessoal das Forças Armadas	-	-	-	-	-	-	-	-	1	-	1	0,1	-	-
11 Repres.do poder legislativo e de órgãos executivos, dirigentes sup. Adm.Pública, de org.espec., diretores e gestores de	-	1	1	0,1	-	-	-	-	-	-	-	-	-100,0	-
12 Diretores de serviços administrativos e comerciais	1	-	1	0,1	-	-	-	-	-	1	1	0,1	-	-
13 Diretores de produção e de serviços especializados	1	-	1	0,1	2	-	2	0,2	-	-	-	-	-100,0	-100,0
14 Diretores de hotelaria, restauração, comércio e de outros serviços	4	4	8	0,5	6	-	6	0,7	7	3	10	0,6	25,0	66,7
21 Especialistas das ciências físicas, matemáticas, engenharias e técnicas afins	15	10	25	1,5	4	6	10	1,1	16	9	25	1,5	-	150,0
22 Profissionais de saúde	2	4	6	0,4	3	4	7	0,8	2	6	8	0,5	33,3	14,3
23 Professores	-	9	9	0,6	1	4	5	0,5	4	15	19	1,1	111,1	280,0
24 Especialistas em finanças, contabilidade, org. administrativa, relações públ. e comerciais	7	13	20	1,2	4	3	7	0,8	7	9	16	1,0	-20,0	128,6
25 Especialistas em tecnologias de informação e comunicação (TIC)	6	-	6	0,4	2	-	2	0,2	5	-	5	0,3	-16,7	150,0
26 Especialistas em assuntos jurídicos, sociais, artísticos e culturais	7	24	31	1,9	8	12	20	2,2	7	15	22	1,3	-29,0	10,0
31 Técnicos e profissões das ciências e engenharia, de nível intermédio	17	1	18	1,1	4	1	5	0,5	9	2	11	0,7	-38,9	120,0
32 Técnicos e profissionais, de nível intermédio da saúde	1	14	15	0,9	1	20	21	2,3	6	9	15	0,9	-	-28,6
33 Técnicos de nível intermédio, das áreas financeira, administrativa e dos negócios	20	20	40	2,5	9	5	14	1,5	20	17	37	2,2	-7,5	164,3
34 Técnicos nível intermédio dos serviços jurídicos, sociais, desportivos, culturais e simil.	15	8	23	1,4	7	8	15	1,6	9	17	26	1,6	13,0	73,3
35 Técnicos das tecnologias de informação e comunicação	11	3	14	0,9	9	1	10	1,1	11	-	11	0,7	-21,4	10,0
41 Empregados de escritório, secretários em geral e operadores de processamento de dados	20	68	88	5,4	11	28	39	4,2	16	62	78	4,7	-11,4	100,0
42 Pessoal de apoio direto a clientes	24	37	61	3,7	6	22	28	3,1	31	48	79	4,7	29,5	182,1
43 Operadores de dados, de contabilidade, estatística, de serv. financ. e relac. com o registo	54	14	68	4,2	17	5	22	2,4	23	8	31	1,8	-54,4	40,9
44 Outro pessoal de apoio de tipo administrativo	-	-	-	-	4	1	5	0,5	1	-	1	0,1	-	-80,0
51 Trabalhadores dos serviços pessoais	97	98	195	12,0	39	60	99	10,8	100	123	223	13,3	14,4	125,3
52 Vendedores	65	162	227	13,9	45	87	132	14,4	54	218	272	16,2	19,8	106,1
53 Trabalhadores dos cuidados pessoais e similares	3	58	61	3,7	-	31	31	3,4	1	69	70	4,2	14,8	125,8
54 Pessoal dos serviços de proteção e segurança	13	1	14	0,9	8	-	8	0,9	10	2	12	0,7	-14,3	50,0
61 Agricultores e trab. qualificados da agricultura e prod. animal, orientados para o mercado	15	-	15	0,9	16	-	16	1,7	32	2	34	2,0	126,7	112,5
62 Trab. qualificados da floresta, pesca e caça, orientados para o mercado	28	-	28	1,7	28	1	29	3,2	17	-	17	1,0	-39,3	-41,4
63 Agricultores, criadores de animais, pescadores, caçadores e coletores, de subsistência	2	-	2	0,1	1	-	1	0,1	2	-	2	0,1	-	100,0
71 Trabalhadores qualificados da construção e similares, exceto electricista	93	-	93	5,7	44	-	44	4,8	60	-	60	3,6	-35,5	36,4
72 Trabalhadores qualificados da metalurgia, metalomecânica e simil.	20	-	20	1,2	20	-	20	2,2	31	1	32	1,9	60,0	60,0
73 Trab. qualificados da impressão, fabrico de instrum. precisão, joalheiros, artesãos e simil.	3	-	3	0,2	-	-	-	-	-	-	-	-	-100,0	-
74 Trabalhadores qualificados em eletricidade e em eletrónica	12	-	12	0,7	8	-	8	0,9	14	-	14	0,8	16,7	75,0
75 Trabalhadores da transf. alimentos, da madeira, do vestuário e outras ind. e artesanato	36	18	54	3,3	14	8	22	2,4	18	16	34	2,0	-37,0	54,5
81 Operadores de instalações fixas e máquinas	6	18	24	1,5	5	11	16	1,7	5	6	11	0,7	-54,2	-31,3
82 Trabalhadores da montagem	-	-	-	-	-	-	-	-	-	-	-	-	-	-
83 Condutores de veiculos e operadores de equipamentos móveis	64	-	64	3,9	33	-	33	3,6	47	2	49	2,9	-23,4	48,5
91 Trabalhadores de limpeza	19	154	173	10,6	2	89	91	9,9	20	212	232	13,8	34,1	154,9
92 Trabalhadores não qualificados da agricultura, produção animal, pesca e floresta	-	-	-	-	1	-	1	0,1	7	-	7	0,4	-	600,0
93 Trabalhadores não qualificados da ind. extrativa, construção, ind. transf. e transportes	65	23	88	5,4	33	21	54	5,9	59	15	74	4,4	-15,9	37,0
94 Assistentes na preparação de refeições	43	30	73	4,5	27	32	59	6,4	42	44	86	5,1	17,8	45,8
95 Vendedores ambulantes (exceto de alimentos) e prestadores de serviços na rua	-	-	-	-	-	-	-	-	-	-	-	-	-	-
96 Trabalhadores dos resíduos e de outros serviços elementares	46	3	49	3,0	33	3	36	3,9	41	10	51	3,0	4,1	41,7

QUADRO VII - DESEMPREGADOS INSCRITOS (NOVO EMPREGO) POR ATIVIDADE ECONÓMICA
Movimento ao longo dos meses

REGIÃO AUTÓNOMA DA MADEIRA

Atividade Económica - CAE / Rev.3	JANEIRO/18				DEZEMBRO/18				JANEIRO/19				Var. %	
	H	M	TOTAL	%	H	M	TOTAL	%	H	M	TOTAL	%	Mês homól.	Mês anter.
Total	757	702	1 459	100,0	418	434	852	100,0	663	853	1 516	100,0	3,9	77,9
Agricultura, pecuária, caça, floresta e pesca	41	6	47	3,2	34	6	40	4,7	26	6	32	2,1	-31,9	-20,0
Indústria, energia e água e construção	204	43	247	16,9	113	35	148	17,4	117	51	168	11,1	-32,0	13,5
Indústrias extrativas	-	-	-	-	-	-	-	-	-	1	1	0,1	-	-
Indústrias alimentares das bebidas e do tabaco	28	21	49	3,4	13	18	31	3,6	15	24	39	2,6	-20,4	25,8
Fabricação de têxteis	-	1	1	0,1	-	3	3	0,4	-	4	4	0,3	300,0	33,3
Indústria do vestuário	1	5	6	0,4	-	4	4	0,5	-	2	2	0,1	-66,7	-50,0
Indústria do couro e dos produtos do couro	-	-	-	-	1	1	2	0,2	-	1	1	0,1	-	-50,0
Indústria da madeira e da cortiça	6	1	7	0,5	1	2	3	0,4	2	-	2	0,1	-71,4	-33,3
Indústrias do papel, impressão e reprodução	1	1	2	0,1	-	-	-	-	-	-	-	-	-100,0	-
Fab.prod. petrol., quím., farmac., borracha e plástico	3	1	4	0,3	1	-	1	0,1	2	2	4	0,3	-	300,0
Fab. de outros produtos minerais não metálicos	2	-	2	0,1	11	-	11	1,3	-	-	-	-	-100,0	-100,0
Ind. metalúrgica de base e fab. produtos metálicos	6	1	7	0,5	2	-	2	0,2	6	2	8	0,5	14,3	300,0
Fab. eq. informático, elétrico, máq. e equip. n.e.	-	-	-	-	-	-	-	-	-	2	2	0,1	-	-
Fab. veíc. automóveis e outro equip.de transporte	-	-	-	-	-	-	-	-	-	-	-	-	-	-
Fab.mobiliário, repar. máq. e equip., e outras ind.transf.	3	-	3	0,2	1	2	3	0,4	1	-	1	0,1	-66,7	-66,7
Eletricidade, gás e água, saneam., resid.e despoluição	8	2	10	0,7	9	2	11	1,3	6	3	9	0,6	-10,0	-18,2
Construção	146	10	156	10,7	74	3	77	9,0	85	10	95	6,3	-39,1	23,4
Serviços	512	653	1165	79,8	271	393	664	77,9	520	796	1316	86,8	13,0	98,2
Comércio, manut. repar. veículos autom. e motoc.	13	3	16	1,1	13	2	15	1,8	20	6	26	1,7	62,5	73,3
Comércio por grosso e a retalho	104	144	248	17,0	61	85	146	17,1	124	195	319	21,0	28,6	118,5
Transportes e armazenagem	18	3	21	1,4	13	7	20	2,3	9	8	17	1,1	-19,0	-15,0
Alojamento, restauração e similares	142	178	320	21,9	69	107	176	20,7	144	196	340	22,4	6,3	93,2
Atividades de informação e de comunicação	8	5	13	0,9	7	3	10	1,2	5	4	9	0,6	-30,8	-10,0
Atividades financeiras e de seguros	3	2	5	0,3	1	3	4	0,5	3	3	6	0,4	20,0	50,0
Atividades imobiliárias, administ. e dos serviços apoio	56	85	141	9,7	30	44	74	8,7	73	102	175	11,5	24,1	136,5
Atividades de consultoria, científicas, técnicas e simil.	37	33	70	4,8	24	13	37	4,3	20	17	37	2,4	-47,1	-
Admin. pública, educação, ativ. saúde e apoio social	23	60	83	5,7	13	47	60	7,0	28	75	103	6,8	24,1	71,7
Outras atividades de serviços	108	140	248	17,0	40	82	122	14,3	94	190	284	18,7	14,5	132,8



QUADRO VIII - DESEMPREGADOS INSCRITOS POR MOTIVO DE INSCRIÇÃO
Movimento ao longo do mês

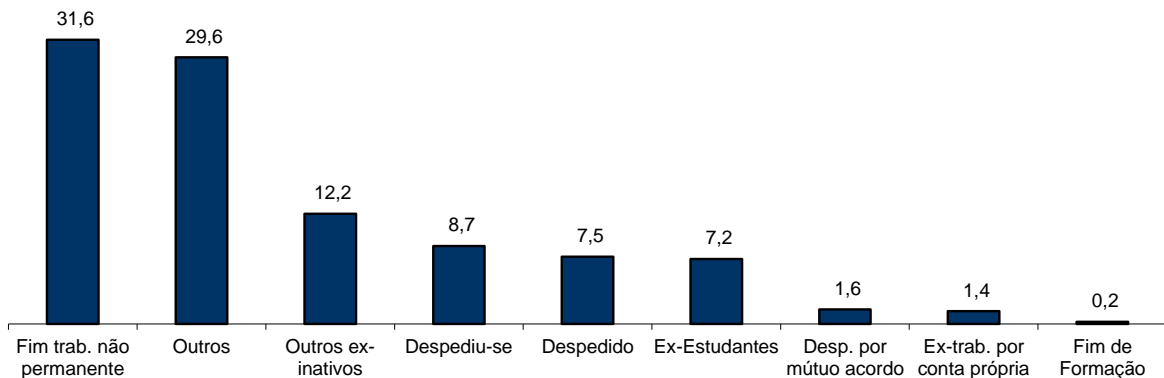
REGIÃO AUTÓNOMA DA MADEIRA

MOTIVOS DE INSCRIÇÃO	H	M	TOTAL	%
Total	735	941	1 676	100,0
Ex-Estudantes	55	66	121	7,2
Fim de Formação	3	1	4	0,2
Despedido	51	74	125	7,5
Despediu-se	62	83	145	8,7
Despedimento por mútuo acordo	8	19	27	1,6
Fim de trabalho não permanente	242	287	529	31,6
Ex-trabalhador por conta própria	10	14	24	1,4
Outros ex-inativos *	78	127	205	12,2
Outros **	226	270	496	29,6

* Outros ex-inativos - inclui ex-domésticas, reformados e indivíduos em situação de inatividade que decidiram procurar um emprego por conta de outrem.

** Outros - inclui reinscrições após anulações por falta à conv/controlo, ex-emigrantes e beneficiários de prestações de desemprego no espaço europeu.

Distribuição Percentual dos Desempregados Inscritos por Motivos de Inscrição



QUADRO IX - OFERTAS DE EMPREGO POR GRUPOS DE PROFISSÕES

Movimento ao longo dos meses

REGIÃO AUTÓNOMA DA MADEIRA

Grupos de Profissões - CPP/10	JANEIRO/18		DEZEMBRO/18		JANEIRO/19		Var. %	
	V.A.	%	V.A.	%	V.A.	%	Mês homól.	Mês anter.
Total	294	100,0	123	100,0	245	100,0	-16,7	99,2
01 Oficiais das Forças Armadas	-	-	-	-	-	-	-	-
02 Sargentos das Forças Armadas	-	-	-	-	-	-	-	-
03 Outro pessoal das Forças Armadas	-	-	-	-	-	-	-	-
11 Repres.do poder legislativo e de órgãos executivos, dirigentes sup. Adm.Pública, de org.espec., diretores e gestores de empresas	-	-	-	-	-	-	-	-
12 Diretores de serviços administrativos e comerciais	-	-	-	-	1	0,4	-	-
13 Diretores de produção e de serviços especializados	-	-	-	-	-	-	-	-
14 Diretores de hotelaria, restauração, comércio e de outros serviços	40	13,6	8	6,5	7	2,9	-82,5	-12,5
21 Especialistas das ciências físicas, matemáticas, engenharias e técnicas afins	10	3,4	2	1,6	8	3,3	-20,0	300,0
22 Profissionais de saúde	3	1,0	-	-	2	0,8	-33,3	-
23 Professores	3	1,0	-	-	-	-	-100,0	-
24 Especialistas em finanças, contabilidade, org. administrativa, relações púb. e comerciais	5	1,7	4	3,3	8	3,3	60,0	100,0
25 Especialistas em tecnologias de informação e comunicação (TIC)	-	-	-	-	1	0,4	-	-
26 Especialistas em assuntos jurídicos, sociais, artísticos e culturais	1	0,3	-	-	1	0,4	-	-
31 Técnicos e profissões das ciências e engenharia, de nível intermédio	4	1,4	2	1,6	2	0,8	-50,0	-
32 Técnicos e profissionais, de nível intermédio da saúde	2	0,7	1	0,8	2	0,8	-	100,0
33 Técnicos de nível intermédio, das áreas financeira, administrativa e dos negócios	9	3,1	4	3,3	8	3,3	-11,1	100,0
34 Técnicos nível intermédio dos serviços jurídicos, sociais, desportivos, culturais e simil.	2	0,7	3	2,4	3	1,2	50,0	-
35 Técnicos das tecnologias de informação e comunicação	2	0,7	1	0,8	1	0,4	-50,0	-
41 Empregados de escritório, secretários em geral e operadores de processamento de dados	14	4,8	11	8,9	15	6,1	7,1	36,4
42 Pessoal de apoio direto a clientes	11	3,7	3	2,4	12	4,9	9,1	300,0
43 Operadores de dados, de contabilidade, estatística, de serv. financ. e relac. com o registo	6	2,0	10	8,1	4	1,6	-33,3	-60,0
44 Outro pessoal de apoio de tipo administrativo	-	-	-	-	1	0,4	-	-
51 Trabalhadores dos serviços pessoais	60	20,4	21	17,1	55	22,4	-8,3	161,9
52 Vendedores	23	7,8	16	13,0	14	5,7	-39,1	-12,5
53 Trabalhadores dos cuidados pessoais e similares	1	0,3	3	2,4	3	1,2	200,0	-
54 Pessoal dos serviços de proteção e segurança	2	0,7	2	1,6	1	0,4	-50,0	-50,0
61 Agricultores e trab. qualificados da agricultura e prod. animal, orientados para o mercado	2	0,7	-	-	2	0,8	-	-
62 Trab. qualificados da floresta, pesca e caça, orientados para o mercado	5	1,7	3	2,4	1	0,4	-80,0	-66,7
63 Agricultores, criadores de animais, pescadores, caçadores e coletores, de subsistência	-	-	-	-	-	-	-	-
71 Trabalhadores qualificados da construção e similares, exceto eletricitista	13	4,4	4	3,3	22	9,0	69,2	450,0
72 Trabalhadores qualificados da metalurgia, metalomecânica e similares	15	5,1	4	3,3	12	4,9	-20,0	200,0
73 Trab. qualificados da impressão, fabrico de instrum. precisão, joalheiros, artesãos e simil.	3	1,0	-	-	-	-	-100,0	-
74 Trabalhadores qualificados em eletricidade e em eletrónica	7	2,4	2	1,6	4	1,6	-42,9	100,0
75 Trabalhadores da transf. alimentos, da madeira, do vestuário e outras ind. e artesanato	11	3,7	3	2,4	6	2,4	-45,5	100,0
81 Operadores de instalações fixas e máquinas	2	0,7	-	-	-	-	-100,0	-
82 Trabalhadores da montagem	-	-	-	-	-	-	-	-
83 Condutores de veículos e operadores de equipamentos móveis	5	1,7	1	0,8	6	2,4	20,0	500,0
91 Trabalhadores de limpeza	9	3,1	4	3,3	13	5,3	44,4	225,0
92 Trabalhadores não qualificados da agricultura, produção animal, pesca e floresta	3	1,0	-	-	2	0,8	-33,3	-
93 Trabalhadores não qualificados da ind. extrativa, construção, ind. transf. e transportes	10	3,4	-	-	8	3,3	-20,0	-
94 Assistentes na preparação de refeições	9	3,1	7	5,7	7	2,9	-22,2	-
95 Vendedores ambulantes (exceto de alimentos) e prestadores de serviços na rua	-	-	-	-	-	-	-	-
96 Trabalhadores dos resíduos e de outros serviços elementares	2	0,7	4	3,3	13	5,3	550,0	225,0

QUADRO X - OFERTAS DE EMPREGO POR ATIVIDADE ECONÓMICA

Movimento ao longo dos meses

REGIÃO AUTÓNOMA DA MADEIRA

Atividade Económica - CAE / Rev.3	JANEIRO/18		DEZEMBRO/18		JANEIRO/19		Var. %	
	V.A.	%	V.A.	%	V.A.	%	Mês homól.	Mês anter.
Total	294	100,0	123	100,0	245	100,0	-16,7	99,2
Agricultura, pecuária, caça, floresta e pesca	7	2,4	-	-	5	2,0	-28,6	-
Indústria, energia e água e construção	65	22,1	24	19,5	50	20,4	-23,1	108,3
Indústrias extrativas	1	0,3	-	-	-	-	-100,0	-
Indústrias alimentares das bebidas e do tabaco	14	4,8	7	5,7	7	2,9	-50,0	-
Fabricação de têxteis	-	-	1	0,8	1	0,4	-	-
Indústria do vestuário	-	-	1	0,8	-	-	-	-100,0
Indústria do couro e dos produtos do couro	-	-	1	0,8	-	-	-	-100,0
Indústria da madeira e da cortiça	1	0,3	-	-	-	-	-100,0	-
Indústrias do papel, impressão e reprodução	5	1,7	1	0,8	-	-	-100,0	-100,0
Fab.prod. petrol., quím., farmac., borracha e plástico	5	1,7	-	-	-	-	-100,0	-
Fab. de outros produtos minerais não metálicos	1	0,3	-	-	2	0,8	100,0	-
Ind. metalúrgica de base e fab. produtos metálicos	7	2,4	3	2,4	3	1,2	-57,1	-
Fab. eq. informático, elétrico, máq. e equip. n.e.	-	-	-	-	-	-	-	-
Fab. veic. automóveis e outro equip.de transporte	-	-	-	-	-	-	-	-
Fab.mobiliário, repar. máq. e equip., e outras ind.transf.	4	1,4	1	0,8	1	0,4	-75,0	-
Eletricidade, gás e água, saneam., resíd.e despoluição	1	0,3	2	1,6	-	-	-100,0	-100,0
Construção	26	8,8	7	5,7	36	14,7	38,5	414,3
Serviços	222	75,5	99	80,5	190	77,6	-14,4	91,9
Comércio, manut. repar. veículos autom. e motoc.	11	3,7	6	4,9	16	6,5	45,5	166,7
Comércio por grosso e a retalho	38	12,9	16	13,0	18	7,3	-52,6	12,5
Transportes e armazenagem	3	1,0	2	1,6	4	1,6	33,3	100,0
Alojamento, restauração e similares	88	29,9	39	31,7	64	26,1	-27,3	64,1
Atividades de informação e de comunicação	8	2,7	3	2,4	3	1,2	-62,5	-
Atividades financeiras e de seguros	1	0,3	-	-	3	1,2	200,0	-
Atividades imobiliárias, administ. e dos serviços apoio	21	7,1	14	11,4	19	7,8	-9,5	35,7
Atividades de consultoria, científicas, técnicas e simil.	10	3,4	5	4,1	17	6,9	70,0	240,0
Admin. pública, educação, ativ. saúde e apoio social	17	5,8	6	4,9	23	9,4	35,3	283,3
Outras atividades de serviços	25	8,5	8	6,5	23	9,4	-8,0	187,5

QUADRO XI - OFERTAS DE EMPREGO POR GRUPOS DE PROFISSÕES

Situação no fim dos meses

REGIÃO AUTÓNOMA DA MADEIRA

Grupos de Profissões - CPP/10	JANEIRO/18		DEZEMBRO/18		JANEIRO/19		Var. %	
	V.A.	%	V.A.	%	V.A.	%	Mês homól.	Mês anter.
Total	425	100,0	241	100,0	300	100,0	-29,4	24,5
01 Oficiais das Forças Armadas	-	-	-	-	-	-	-	-
02 Sargentos das Forças Armadas	-	-	-	-	-	-	-	-
03 Outro pessoal das Forças Armadas	-	-	-	-	-	-	-	-
11 Repres.do poder legislativo e de órgãos executivos, dirigentes sup. Adm.Pública, de org.espec., diretores e gestores de empresas	-	-	-	-	-	-	-	-
12 Diretores de serviços administrativos e comerciais	1	0,2	-	-	1	0,3	-	-
13 Diretores de produção e de serviços especializados	-	-	-	-	-	-	-	-
14 Diretores de hotelaria, restauração, comércio e de outros serviços	-	-	-	-	-	-	-	-
21 Especialistas das ciências físicas, matemáticas, engenharias e técnicas afins	18	4,2	6	2,5	10	3,3	-44,4	66,7
22 Profissionais de saúde	4	0,9	2	0,8	3	1,0	-25,0	50,0
23 Professores	4	0,9	2	0,8	1	0,3	-75,0	-50,0
24 Especialistas em finanças, contabilidade, org. administrativa, relações púb. e comerciais	11	2,6	6	2,5	7	2,3	-36,4	16,7
25 Especialistas em tecnologias de informação e comunicação (TIC)	1	0,2	2	0,8	1	0,3	-	-50,0
26 Especialistas em assuntos jurídicos, sociais, artísticos e culturais	-	-	-	-	1	0,3	-	-
31 Técnicos e profissões das ciências e engenharia, de nível intermédio	8	1,9	3	1,2	1	0,3	-87,5	-66,7
32 Técnicos e profissionais, de nível intermédio da saúde	3	0,7	-	-	1	0,3	-66,7	-
33 Técnicos de nível intermédio, das áreas financeira, administrativa e dos negócios	9	2,1	4	1,7	8	2,7	-11,1	100,0
34 Técnicos nível intermédio dos serviços jurídicos, sociais, desportivos, culturais e simil.	-	-	5	2,1	5	1,7	-	-
35 Técnicos das tecnologias de informação e comunicação	2	0,5	2	0,8	1	0,3	-50,0	-50,0
41 Empregados de escritório, secretários em geral e operadores de processamento de dados	13	3,1	14	5,8	15	5,0	15,4	7,1
42 Pessoal de apoio direto a clientes	12	2,8	5	2,1	8	2,7	-33,3	60,0
43 Operadores de dados, de contabilidade, estatística, de serv. financ. e relac. com o registo	4	0,9	6	2,5	5	1,7	25,0	-16,7
44 Outro pessoal de apoio de tipo administrativo	-	-	-	-	1	0,3	-	-
51 Trabalhadores dos serviços pessoais	125	29,4	62	25,7	72	24,0	-42,4	16,1
52 Vendedores	34	8,0	26	10,8	23	7,7	-32,4	-11,5
53 Trabalhadores dos cuidados pessoais e similares	2	0,5	3	1,2	2	0,7	-	-33,3
54 Pessoal dos serviços de proteção e segurança	2	0,5	2	0,8	2	0,7	-	-
61 Agricultores e trab. qualificados da agricultura e prod. animal, orientados para o mercado	6	1,4	3	1,2	3	1,0	-50,0	-
62 Trab. qualificados da floresta, pesca e caça, orientados para o mercado	5	1,2	-	-	1	0,3	-80,0	-
63 Agricultores, criadores de animais, pescadores, caçadores e coletores, de subsistência	-	-	-	-	-	-	-	-
71 Trabalhadores qualificados da construção e similares, exceto eletricitista	33	7,8	40	16,6	57	19,0	72,7	42,5
72 Trabalhadores qualificados da metalurgia, metalomecânica e similares	31	7,3	3	1,2	12	4,0	-61,3	300,0
73 Trab. qualificados da impressão, fabrico de instrum. precisão, joalheiros, artesãos e simil.	4	0,9	-	-	-	-	-100,0	-
74 Trabalhadores qualificados em eletricidade e em eletrónica	16	3,8	4	1,7	6	2,0	-62,5	50,0
75 Trabalhadores da transf. alimentos, da madeira, do vestuário e outras ind. e artesanato	29	6,8	7	2,9	9	3,0	-69,0	28,6
81 Operadores de instalações fixas e máquinas	1	0,2	1	0,4	1	0,3	-	-
82 Trabalhadores da montagem	-	-	-	-	-	-	-	-
83 Condutores de veículos e operadores de equipamentos móveis	5	1,2	5	2,1	5	1,7	-	-
91 Trabalhadores de limpeza	9	2,1	6	2,5	10	3,3	11,1	66,7
92 Trabalhadores não qualificados da agricultura, produção animal, pesca e floresta	3	0,7	1	0,4	2	0,7	-33,3	100,0
93 Trabalhadores não qualificados da ind. extrativa, construção, ind. transf. e transportes	11	2,6	8	3,3	11	3,7	-	37,5
94 Assistentes na preparação de refeições	9	2,1	9	3,7	12	4,0	33,3	33,3
95 Vendedores ambulantes (exceto de alimentos) e prestadores de serviços na rua	-	-	-	-	-	-	-	-
96 Trabalhadores dos resíduos e de outros serviços elementares	10	2,4	4	1,7	3	1,0	-70,0	-25,0

QUADRO XII - OFERTAS DE EMPREGO POR ATIVIDADE ECONÓMICA

Situação no fim dos meses

REGIÃO AUTÓNOMA DA MADEIRA

Atividade Económica - CAE / Rev.3	JANEIRO/18		DEZEMBRO/18		JANEIRO/19		Var. %	
	V.A.	%	V.A.	%	V.A.	%	Mês homól.	Mês anter.
Total	425	100,0	241	100,0	300	100,0	-29,4	24,5
Agricultura, pecuária, caça, floresta e pesca	7	1,6	3	1,2	7	2,3	-	133,3
Indústria, energia e água e construção	117	27,5	69	28,6	97	32,3	-17,1	40,6
Indústrias extrativas	3	0,7	-	-	-	-	-100,0	-
Indústrias alimentares das bebidas e do tabaco	23	5,4	7	2,9	9	3,0	-60,9	28,6
Fabricação de têxteis	-	-	1	0,4	2	0,7	-	100,0
Indústria do vestuário	-	-	1	0,4	-	-	-	-100,0
Indústria do couro e dos produtos do couro	-	-	-	-	-	-	-	-
Indústria da madeira e da cortiça	5	1,2	1	0,4	-	-	-100,0	-100,0
Indústrias do papel, impressão e reprodução	5	1,2	-	-	-	-	-100,0	-
Fab. prod. petrol., quím., farmac., borracha e plástico	6	1,4	-	-	1	0,3	-83,3	-
Fab. de outros produtos minerais não metálicos	4	0,9	4	1,7	6	2,0	50,0	50,0
Ind. metalúrgica de base e fab. produtos metálicos	9	2,1	2	0,8	5	1,7	-44,4	150,0
Fab. eq. informático, elétrico, máq. e equip. n.e.	-	-	-	-	-	-	-	-
Fab. veic. automóveis e outro equip.de transporte	-	-	-	-	-	-	-	-
Fab.mobiliário, repar. máq. e equip., e outras ind.transf.	4	0,9	3	1,2	2	0,7	-50,0	-33,3
Eletricidade, gás e água, saneam., resíd.e despoluição	1	0,2	1	0,4	-	-	-100,0	-100,0
Construção	57	13,4	49	20,3	72	24,0	26,3	46,9
Serviços	301	70,8	169	70,1	196	65,3	-34,9	16,0
Comércio, manut. repar. veículos autom. e motoc.	19	4,5	8	3,3	16	5,3	-15,8	100,0
Comércio por grosso e a retalho	56	13,2	33	13,7	22	7,3	-60,7	-33,3
Transportes e armazenagem	1	0,2	1	0,4	2	0,7	100,0	100,0
Alojamento, restauração e similares	129	30,4	71	29,5	80	26,7	-38,0	12,7
Atividades de informação e de comunicação	3	0,7	4	1,7	4	1,3	33,3	-
Atividades financeiras e de seguros	-	-	-	-	2	0,7	-	-
Atividades imobiliárias, administ. e dos serviços apoio	47	11,1	10	4,1	18	6,0	-61,7	80,0
Atividades de consultoria, científicas, técnicas e simil.	8	1,9	10	4,1	13	4,3	62,5	30,0
Admin. pública, educação, ativ. saúde e apoio social	15	3,5	5	2,1	6	2,0	-60,0	20,0
Outras atividades de serviços	23	5,4	27	11,2	33	11,0	43,5	22,2

QUADRO XIII - COLOCAÇÕES EFECTUADAS POR GRUPOS DE PROFISSÕES
Movimento ao longo dos meses

REGIÃO AUTÓNOMA DA MADEIRA

Grupos de Profissões - CPP/10	JANEIRO/18				DEZEMBRO/18				JANEIRO/19				Var. %	
	H	M	TOTAL	%	H	M	TOTAL	%	H	M	TOTAL	%	Mês homól.	Mês anter.
Total	68	74	142	100,0	62	41	103	100,0	72	63	135	100,0	-4,9	31,1
01 Oficiais das Forças Armadas	-	-	-	-	-	-	-	-	-	-	-	-	-	-
02 Sargentos das Forças Armadas	-	-	-	-	-	-	-	-	-	-	-	-	-	-
03 Outro pessoal das Forças Armadas	-	-	-	-	-	-	-	-	-	-	-	-	-	-
11 Repres.do poder legislativo e de órgãos executivos, dirigentes sup. Adm.Pública, de org.espec., diretores e gestores de empresas	-	-	-	-	-	-	-	-	-	-	-	-	-	-
12 Diretores de serviços administrativos e comerciais	-	-	-	-	-	-	-	-	-	-	-	-	-	-
13 Diretores de produção e de serviços especializados	-	-	-	-	-	-	-	-	-	-	-	-	-	-
14 Diretores de hotelaria, restauração, comércio e de outros serviços	14	18	32	22,5	7	1	8	7,8	6	2	8	5,9	-75,0	0,0
21 Especialistas das ciências físicas, matemáticas, engenharias e técnicas afins	2	1	3	2,1	2	1	3	2,9	2	-	2	1,5	-33,3	-33,3
22 Profissionais de saúde	-	3	3	2,1	-	-	-	-	1	-	1	0,7	-66,7	-
23 Professores	-	-	-	-	-	-	-	-	-	-	-	-	-	-
24 Especialistas em finanças, contabilidade, org. administrativa, relações púb. e comerciais	1	1	2	1,4	1	4	5	4,9	3	1	4	3,0	100,0	-20,0
25 Especialistas em tecnologias de informação e comunicação (TIC)	-	-	-	-	-	-	-	-	-	-	-	-	-	-
26 Especialistas em assuntos jurídicos, sociais, artísticos e culturais	-	1	1	0,7	-	-	-	-	-	-	-	-	-100,0	-
31 Técnicos e profissões das ciências e engenharia, de nível intermédio	-	-	-	-	-	-	-	-	3	-	3	2,2	-	-
32 Técnicos e profissionais, de nível intermédio da saúde	-	-	-	-	1	-	1	1,0	1	1	2	1,5	-	100,0
33 Técnicos de nível intermédio, das áreas financeira, administrativa e dos negócios	4	-	4	2,8	-	-	-	-	1	2	3	2,2	-25,0	-
34 Técnicos nível intermédio dos serviços jurídicos, sociais, desportivos, culturais e simil.	-	3	3	2,1	-	-	-	-	1	2	3	2,2	0,0	-
35 Técnicos das tecnologias de informação e comunicação	-	-	-	-	-	-	-	-	-	2	2	1,5	-	-
41 Empregados de escritório, secretários em geral e operadores de processamento de dados	3	6	9	6,3	7	2	9	8,7	3	7	10	7,4	11,1	11,1
42 Pessoal de apoio direto a clientes	2	1	3	2,1	2	1	3	2,9	3	6	9	6,7	200,0	200,0
43 Operadores de dados, de contabilidade, estatística, de serv. financ. e relac. com o registo	2	-	2	1,4	7	2	9	8,7	6	-	6	4,4	200,0	-33,3
44 Outro pessoal de apoio de tipo administrativo	-	-	-	-	-	-	-	-	-	-	-	-	-	-
51 Trabalhadores dos serviços pessoais	8	14	22	15,5	12	12	24	23,3	6	12	18	13,3	-18,2	-25,0
52 Vendedores	1	11	12	8,5	4	8	12	11,7	6	7	13	9,6	8,3	8,3
53 Trabalhadores dos cuidados pessoais e similares	1	3	4	2,8	-	2	2	1,9	-	6	6	4,4	50,0	200,0
54 Pessoal dos serviços de proteção e segurança	-	-	-	-	1	1	2	1,9	-	-	-	-	-	-100,0
61 Agricultores e trab. qualificados da agricultura e prod. animal, orientados para o mercado	2	-	2	1,4	2	-	2	1,9	1	-	1	0,7	-50,0	-50,0
62 Trab. qualificados da floresta, pesca e caça, orientados para o mercado	-	-	-	-	4	-	4	3,9	-	-	-	-	-	-100,0
63 Agricultores, criadores de animais, pescadores, caçadores e coletores, de subsistência	-	-	-	-	-	-	-	-	-	-	-	-	-	-
71 Trabalhadores qualificados da construção e similares, exceto eletricitista	3	-	3	2,1	2	-	2	1,9	8	-	8	5,9	166,7	300,0
72 Trabalhadores qualificados da metalurgia, metalomecânica e simil.	9	-	9	6,3	1	-	1	1,0	1	-	1	0,7	-88,9	0,0
73 Trab. qualificados da impressão, fabrico de instrum. precisão, joalheiros, artesãos e simil.	-	-	-	-	-	-	-	-	-	-	-	-	-	-
74 Trabalhadores qualificados em eletricidade e em eletrónica	4	-	4	2,8	-	-	-	-	-	-	-	-	-100,0	-
75 Trabalhadores da transf. alimentos, da madeira, do vestuário e outras ind. e artesanato	-	2	2	1,4	-	1	1	1,0	2	-	2	1,5	0,0	100,0
81 Operadores de instalações fixas e máquinas	-	-	-	-	-	-	-	-	-	1	1	0,7	-	-
82 Trabalhadores da montagem	-	-	-	-	-	1	1	1,0	-	-	-	-	-	-100,0
83 Condutores de veículos e operadores de equipamentos móveis	3	-	3	2,1	1	1	2	1,9	6	-	6	4,4	100,0	200,0
91 Trabalhadores de limpeza	2	4	6	4,2	1	4	5	4,9	-	6	6	4,4	0,0	20,0
92 Trabalhadores não qualificados da agricultura, produção animal, pesca e floresta	1	-	1	0,7	-	-	-	-	1	-	1	0,7	0,0	-
93 Trabalhadores não qualificados da ind. extrativa, construção, ind. transf. e transportes	5	3	8	5,6	-	-	-	-	2	-	2	1,5	-75,0	-
94 Assistentes na preparação de refeições	1	3	4	2,8	3	-	3	2,9	1	2	3	2,2	-25,0	0,0
95 Vendedores ambulantes (exceto de alimentos) e prestadores de serviços na rua	-	-	-	-	-	-	-	-	-	-	-	-	-	-
96 Trabalhadores dos resíduos e de outros serviços elementares	-	-	-	-	4	-	4	3,9	8	6	14	10,4	-	250,0



QUADRO XIV - COLOCAÇÕES EFECTUADAS POR ATIVIDADE ECONÓMICA
Movimento ao longo dos meses

REGIÃO AUTÓNOMA DA MADEIRA

Actividade Económica - CAE / Rev.3	JANEIRO/18				DEZEMBRO/18				JANEIRO/19				Var. %	
	H	M	TOTAL	%	H	M	TOTAL	%	H	M	TOTAL	%	Mês homól.	Mês anter.
Total	68	74	142	100,0	62	41	103	100,0	72	63	135	100,0	-4,9	31,1
Agricultura, pecuária, caça, floresta e pesca	1	-	1	0,7	-	-	-	-	-	-	-	-	-100,0	-
Indústria, energia e água e construção	19	6	25	17,6	10	4	14	13,6	16	4	20	14,8	-20,0	42,9
Indústrias extrativas	-	-	-	-	-	-	-	-	-	-	-	-	-	-
Indústrias alimentares das bebidas e do tabaco	3	5	8	5,6	2	1	3	2,9	-	2	2	1,5	-75,0	-33,3
Fabricação de têxteis	-	-	-	-	-	-	-	-	-	-	-	-	-	-
Indústria do vestuário	-	-	-	-	-	1	1	1,0	-	-	-	-	-	-100,0
Indústria do couro e dos produtos do couro	-	-	-	-	1	-	1	1,0	-	-	-	-	-	-100,0
Indústria da madeira e da cortiça	-	-	-	-	-	-	-	-	1	-	1	0,7	-	-
Indústrias do papel, impressão e reprodução	-	-	-	-	1	-	1	1,0	-	-	-	-	-	-100,0
Fab.prod. petrol., quím., farmac., borracha e plástico	-	-	-	-	-	-	-	-	-	-	-	-	-	-
Fab. de outros produtos minerais não metálicos	-	-	-	-	-	-	-	-	-	-	-	-	-	-
Ind. metalúrgica de base e fab. produtos metálicos	3	-	3	2,1	-	-	-	-	-	-	-	-	-100,0	-
Fab. eq. informático, elétrico, máq. e equip. n.e.	-	-	-	-	-	-	-	-	-	-	-	-	-	-
Fab. veíc. automóveis e outro equip.de transporte	-	-	-	-	-	-	-	-	-	-	-	-	-	-
Fab. mobiliário, repar. máq. e equip., e outras ind.transf.	-	-	-	-	-	-	-	-	-	-	-	-	-	-
Eletricidade, gás e água, saneam., resid.e despoluição	-	-	-	-	2	-	2	1,9	-	-	-	-	-	-100,0
Construção	13	1	14	9,9	4	2	6	5,8	15	2	17	12,6	21,4	183,3
Serviços	48	68	116	81,7	52	37	89	86,4	56	59	115	85,2	-0,9	29,2
Comércio, manut. repar. veículos autom. e motoc.	7	-	7	4,9	4	-	4	3,9	4	-	4	3,0	-42,9	-
Comércio por grosso e a retalho	10	15	25	17,6	5	4	9	8,7	15	7	22	16,3	-12,0	144,4
Transportes e armazenagem	1	1	2	1,4	2	1	3	2,9	-	1	1	0,7	-50,0	-66,7
Alojamento, restauração e similares	10	21	31	21,8	22	12	34	33,0	10	19	29	21,5	-6,5	-14,7
Atividades de informação e de comunicação	2	3	5	3,5	1	1	2	1,9	-	2	2	1,5	-60,0	-
Atividades financeiras e de seguros	1	1	2	1,4	-	-	-	-	-	-	-	-	-100,0	-
Atividades imobiliárias, administ. e dos serviços apoio	3	6	9	6,3	12	4	16	15,5	5	2	7	5,2	-22,2	-56,3
Atividades de consultoria, científicas, técnicas e simil.	4	4	8	5,6	2	3	5	4,9	8	2	10	7,4	25,0	100,0
Admin. pública, educação, ativ. saúde e apoio social	3	9	12	8,5	2	5	7	6,8	9	16	25	18,5	108,3	257,1
Outras atividades de serviços	7	8	15	10,6	2	7	9	8,7	5	10	15	11,1	-	66,7



CONCEITOS E DEFINIÇÕES:

PEDIDOS DE EMPREGO - Total de pessoas com idade igual ou superior a 16 anos (salvaguardando as reservas previstas na lei), inscritas no Centro de Emprego para obter um emprego por conta de outrem.

Subdividem-se nas categorias:

DESEMPREGADOS/DESEMPREGO REGISTADO - Candidatos inscritos que não têm trabalho, procuram um emprego como trabalhador por conta de outrem, estão imediatamente disponíveis e têm capacidade para trabalhar, dos quais:

1º emprego: nunca trabalharam,
Novo emprego: já trabalharam.

EMPREGADOS - Candidatos inscritos que, tendo um emprego a tempo completo ou parcial pretendem mudar para outro emprego; (inclui candidatos na situação de suspensos temporariamente do trabalho, mas que mantêm um vínculo formal à empresa);

OCUPADOS - Candidatos inscritos a desenvolver uma atividade temporária, no âmbito da satisfação de necessidades coletivas, ao abrigo de um Programa Ocupacional de Emprego, a frequentar formação profissional ou integrado em medidas ativas de emprego, com exceção das medidas que visem a criação do próprio emprego ou de postos de trabalho, ou seja, que visem a integração direta no mercado de trabalho;

INDISPONÍVEIS TEMPORARIAMENTE - Candidatos inscritos que não reúnem as condições imediatas para o trabalho e apresentam indisponibilidade justificada.

DESEMPREGADOS JOVENS - Candidatos desempregados com menos de 25 anos de idade.

DESEMPREGADOS ADULTOS - Candidatos desempregados com 25 ou mais anos de idade.

DESEMPREGADOS DE CURTA DURAÇÃO - Candidatos inscritos como desempregados há menos de um ano.

DESEMPREGADOS DE LONGA DURAÇÃO - Candidatos inscritos como desempregados há um ano ou mais.

OFERTAS DE EMPREGO - Empregos disponíveis comunicados pelas entidades empregadoras ao Centro de Emprego.

COLOCAÇÕES - Ofertas de emprego satisfeitas, com candidatos apresentados pelo Centro de Emprego.

AUTOCOLOCAÇÕES - Obtenção, por iniciativa própria, de colocações profissionais.

As estatísticas dos **Pedidos** e **Ofertas de Emprego**, podem referir-se a:

Situação no fim do mês - Número de registos existentes no final do mês.

Movimento ao longo do mês - Número de registos durante o mês.

As estatísticas das **Colocações** referem-se apenas ao movimento ao longo do mês.

CLASSIFICAÇÕES UTILIZADAS:

Classificação Portuguesa das Profissões - 2010 - 14ª Deliberação da secção permanente de coordenação estatística do Conselho Superior de Estatística - Instituto Nacional de Estatística, I.P. (DR, IIª Série, nº106 de 01/06/2010).

Classificação Portuguesa das Atividades Económicas – CAE - Rev. 3 (D.L. 381/2007, de 14/11).

**SINAIS CONVENCIONAIS:**

- ... Confidencial
- Resultado nulo
- x Dado não disponível
- * Dado retificado
- 0 Dado inferior a metade da unidade utilizada

SIGLAS

H	Total no sexo masculino
M	Total no sexo feminino
< 25 anos	Menores de 25 anos
>= 25 anos	Com 25 anos ou mais
< 1 ano	Há menos de 1 ano
>= 1 ano	Há 1 ano ou mais
%	Valor percentual

FICHA TÉCNICA

Edição

Secretaria Regional da Inclusão e Assuntos Sociais
Instituto de Emprego da Madeira, IP-RAM
Rua da Boa Viagem, nº 36
9060 - 027 Funchal
Tel.: 291 145 740
Fax: 291 220 014
E-mail: emprego@iem.madeira.gov.pt
Site: www.iem.madeira.gov.pt

Coordenação e Conceção Gráfica

Direção de Planeamento e Promoção de Emprego
Gabinete de Planeamento e Estatística

Formato: Publicação em suporte eletrónico

Periodicidade: Mensal

Data de edição: Fevereiro de 2019