

## SÍNTESE - INDICADORES DO MERCADO DE EMPREGO

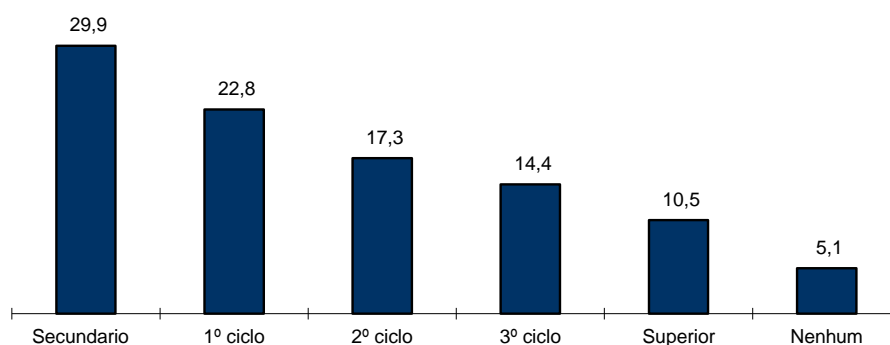
REGIÃO AUTÓNOMA DA MADEIRA

	FEVEREIRO/18		JANEIRO/19		FEVEREIRO/19		VARIACÃO %	
	V.A.	%	V.A.	%	V.A.	%	Mês Homólogo	Mês Anterior
<b>DESEMPREGO REGISTRADO</b>	17 300	100,0	16 561	100,0	<b>16 514</b>	<b>100,0</b>	<b>-4,5</b>	<b>-0,3</b>
Homens	8 717	50,4	7 653	46,2	<b>7 597</b>	46,0	-12,8	-0,7
Mulheres	8 583	49,6	8 908	53,8	<b>8 917</b>	54,0	3,9	0,1
<b>&lt; 25 anos de idade</b>	2 098	12,1	1 944	11,7	<b>1 905</b>	<b>11,5</b>	<b>-9,2</b>	<b>-2,0</b>
Homens	986		895		<b>887</b>		-10,0	-0,9
Mulheres	1 112		1 049		<b>1 018</b>		-8,5	-3,0
<b>&gt;= 25 anos de idade</b>	15 202	87,9	14 617	88,3	<b>14 609</b>	<b>88,5</b>	<b>-3,9</b>	<b>-0,1</b>
Homens	7 731		6 758		<b>6 710</b>		-13,2	-0,7
Mulheres	7 471		7 859		<b>7 899</b>		5,7	0,5
<b>&lt; 1 ano de inscrição</b>	8 154	47,1	8 312	50,2	<b>8 291</b>	<b>50,2</b>	<b>1,7</b>	<b>-0,3</b>
Homens	4 013		3 723		<b>3 706</b>		-7,7	-0,5
Mulheres	4 141		4 589		<b>4 585</b>		10,7	-0,1
<b>&gt;= 1 ano de inscrição</b>	9 146	52,9	8 249	49,8	<b>8 223</b>	<b>49,8</b>	<b>-10,1</b>	<b>-0,3</b>
Homens	4 704		3 930		<b>3 891</b>		-17,3	-1,0
Mulheres	4 442		4 319		<b>4 332</b>		-2,5	0,3
<b>Primeiro Emprego</b>	1 645	9,5	1 402	8,5	<b>1 273</b>	<b>7,7</b>	<b>-22,6</b>	<b>-9,2</b>
<b>Novo Emprego</b>	15 655	90,5	15 159	91,5	<b>15 241</b>	<b>92,3</b>	<b>-2,6</b>	<b>0,5</b>
<b>Atividades económicas</b>		100,0		100,0		100,0		
Agric.,pecuária,caça, silvíc.e pesca	450	2,9	400	2,6	<b>396</b>	2,6	-12,0	-1,0
Indústria,energia e água e construção	3 183	20,3	2 509	16,6	<b>2 506</b>	16,4	-21,3	-0,1
Serviços	12 022	76,8	12 250	80,8	<b>12 339</b>	81,0	2,6	0,7
<b>Nível de Instrução</b>								
Nenhum Nível de Instrução	951	5,5	839	5,1	<b>839</b>	5,1	-11,8	0,0
Básico - 1º Ciclo	4 334	25,1	3 775	22,8	<b>3 763</b>	22,8	-13,2	-0,3
Básico - 2º Ciclo	3 203	18,5	2 850	17,2	<b>2 865</b>	17,3	-10,6	0,5
Básico - 3º Ciclo	2 295	13,3	2 287	13,8	<b>2 385</b>	14,4	3,9	4,3
Secundário	4 770	27,6	5 074	30,6	<b>4 936</b>	29,9	3,5	-2,7
Superior	1 747	10,1	1 736	10,5	<b>1 726</b>	10,5	-1,2	-0,6
<b>PROCURA DE EMPREGO AO LONGO DO MÊS</b>								
<b>Desempregados</b>	1 155	100,0	1 676	100,0	<b>1 167</b>	<b>100,0</b>	<b>1,0</b>	<b>-30,4</b>
Homens	586	50,7	735	43,9	<b>539</b>	46,2	-8,0	-26,7
Mulheres	569	49,3	941	56,1	<b>628</b>	53,8	10,4	-33,3
Primeiro Emprego	124	10,7	160	9,5	<b>147</b>	12,6	18,5	-8,1
Novo Emprego	1 031	89,3	1 516	90,5	<b>1 020</b>	87,4	-1,1	-32,7
<b>OFERTAS DE EMPREGO</b>								
Recebidas ao longo do mês	223		245		<b>257</b>		<b>15,2</b>	<b>4,9</b>
Permanecem no fim do mês	341		300		<b>304</b>		<b>-10,9</b>	<b>1,3</b>
<b>AJUSTAMENTO DO MERCADO DE EMPREGO</b>								
Autocolocações	399		464		<b>408</b>		<b>2,3</b>	<b>-12,1</b>
Colocações	161		135		<b>150</b>		<b>-6,8</b>	<b>11,1</b>

**QUADRO I - DESEMPREGO REGISTRADO POR NÍVEL DE INSTRUÇÃO SEGUNDO O GRUPO ETÁRIO E O TEMPO DE INSCRIÇÃO**

REGIÃO AUTÓNOMA DA MADEIRA

HOMENS / MULHERES	< 25 ANOS			≥ 25 ANOS			TOTAL
	TOTAL	< 1ANO	≥1ANO	TOTAL	< 1ANO	≥1ANO	
<b>Total</b>	<b>1 905</b>	<b>1 538</b>	<b>367</b>	<b>14 609</b>	<b>6 753</b>	<b>7 856</b>	<b>16 514</b>
Nenhum Nível de Instrução	3	2	1	836	224	612	839
Básico - 1º Ciclo	27	21	6	3 736	1 324	2 412	3 763
Básico - 2º Ciclo	160	125	35	2 705	1 261	1 444	2 865
Básico - 3º Ciclo	429	373	56	1 956	1 071	885	2 385
Secundário	1 078	860	218	3 858	2 177	1 681	4 936
Superior	208	157	51	1 518	696	822	1 726
<b>HOMENS</b>							
<b>Total</b>	<b>887</b>	<b>725</b>	<b>162</b>	<b>6 710</b>	<b>2 981</b>	<b>3 729</b>	<b>7 597</b>
Nenhum Nível de Instrução	2	1	1	492	119	373	494
Básico - 1º Ciclo	14	11	3	1 927	666	1 261	1 941
Básico - 2º Ciclo	90	68	22	1 353	623	730	1 443
Básico - 3º Ciclo	223	194	29	903	476	427	1 126
Secundário	506	413	93	1 494	838	656	2 000
Superior	52	38	14	541	259	282	593
<b>MULHERES</b>							
<b>Total</b>	<b>1 018</b>	<b>813</b>	<b>205</b>	<b>7 899</b>	<b>3 772</b>	<b>4 127</b>	<b>8 917</b>
Nenhum Nível de Instrução	1	1	0	344	105	239	345
Básico - 1º Ciclo	13	10	3	1 809	658	1 151	1 822
Básico - 2º Ciclo	70	57	13	1 352	638	714	1 422
Básico - 3º Ciclo	206	179	27	1 053	595	458	1 259
Secundário	572	447	125	2 364	1 339	1 025	2 936
Superior	156	119	37	977	437	540	1 133

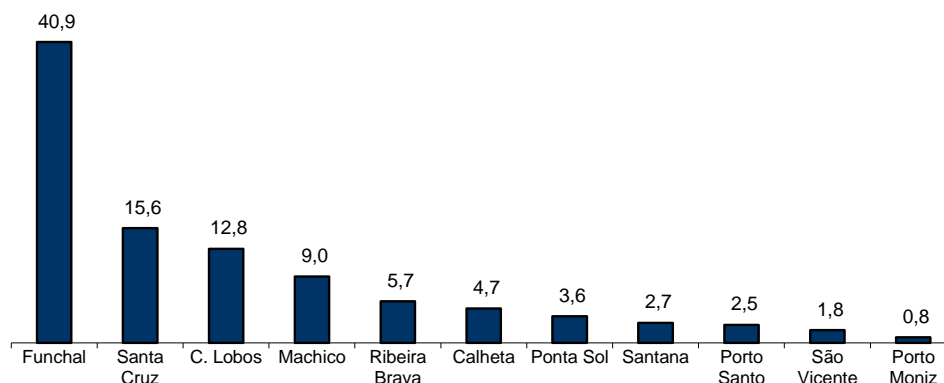
**Distribuição Percentual do Desemprego Registrado por Nível de Instrução**

## QUADRO II - DESEMPREGO REGISTRADO POR CONCELHOS SEGUNDO O GRUPO ETÁRIO E O TEMPO DE INSCRIÇÃO

REGIÃO AUTÓNOMA DA MADEIRA

HOMENS / MULHERES	< 25 ANOS			≥ 25 ANOS			TOTAL
	TOTAL	< 1ANO	≥1ANO	TOTAL	< 1ANO	≥1ANO	
<b>Total</b>	<b>1 905</b>	<b>1 538</b>	<b>367</b>	<b>14 609</b>	<b>6 753</b>	<b>7 856</b>	<b>16 514</b>
Calheta	85	67	18	684	299	385	769
Câmara de Lobos	346	288	58	1 764	828	936	2 110
Funchal	658	555	103	6 096	2 785	3 311	6 754
Machico	191	138	53	1 300	618	682	1 491
Ponta do Sol	82	62	20	518	262	256	600
Porto Moniz	7	5	2	121	61	60	128
Ribeira Brava	122	101	21	815	391	424	937
Santa Cruz	306	238	68	2 273	1 045	1 228	2 579
Santana	44	32	12	406	122	284	450
São Vicente	33	24	9	257	102	155	290
Porto Santo	31	28	3	375	240	135	406
<b>HOMENS</b>							
<b>Total</b>	<b>887</b>	<b>725</b>	<b>162</b>	<b>6 710</b>	<b>2 981</b>	<b>3 729</b>	<b>7 597</b>
Calheta	39	30	9	306	128	178	345
Câmara de Lobos	141	124	17	803	335	468	944
Funchal	337	282	55	2 831	1 234	1 597	3 168
Machico	98	74	24	619	314	305	717
Ponta do Sol	32	23	9	210	110	100	242
Porto Moniz	3	2	1	79	32	47	82
Ribeira Brava	49	41	8	366	170	196	415
Santa Cruz	141	113	28	988	458	530	1 129
Santana	18	13	5	196	64	132	214
São Vicente	13	9	4	142	45	97	155
Porto Santo	16	14	2	170	91	79	186
<b>MULHERES</b>							
<b>Total</b>	<b>1 018</b>	<b>813</b>	<b>205</b>	<b>7 899</b>	<b>3 772</b>	<b>4 127</b>	<b>8 917</b>
Calheta	46	37	9	378	171	207	424
Câmara de Lobos	205	164	41	961	493	468	1 166
Funchal	321	273	48	3 265	1 551	1 714	3 586
Machico	93	64	29	681	304	377	774
Ponta do Sol	50	39	11	308	152	156	358
Porto Moniz	4	3	1	42	29	13	46
Ribeira Brava	73	60	13	449	221	228	522
Santa Cruz	165	125	40	1 285	587	698	1 450
Santana	26	19	7	210	58	152	236
São Vicente	20	15	5	115	57	58	135
Porto Santo	15	14	1	205	149	56	220

### Distribuição Percentual do Desemprego Registrado por Concelhos

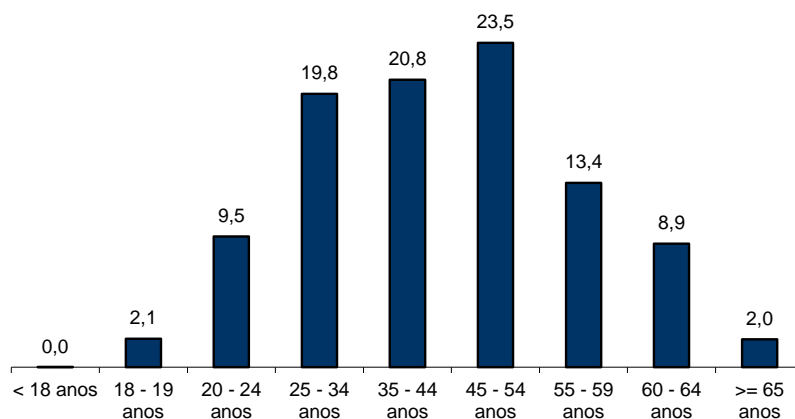


**QUADRO III - DESEMPREGO REGISTRADO POR GRUPO ETÁRIO SEGUNDO  
O TEMPO DE INSCRIÇÃO**

REGIÃO AUTÓNOMA DA MADEIRA

HOMENS / MULHERES	TEMPO DE INSCRIÇÃO						TOTAL
	< 1MÊS	1 - 2 MESES	3 - 5 MESES	6 - 11 MESES	12 - 23 MESES	>= 24 MESES	
<b>Total</b>	<b>1 325</b>	<b>2 182</b>	<b>2 620</b>	<b>2 164</b>	<b>2 425</b>	<b>5 798</b>	<b>16 514</b>
< 18 anos	1	-	-	-	-	-	1
18 - 19 anos	78	85	110	48	19	-	340
20 - 24 anos	220	318	423	255	201	147	1 564
25 - 34 anos	391	572	633	506	488	681	3 271
35 - 44 anos	261	486	589	457	574	1071	3 438
45 - 54 anos	239	435	505	478	551	1673	3 881
55 - 59 anos	89	172	240	241	324	1141	2 207
60 - 64 anos	40	92	99	152	229	866	1 478
>= 65 anos	6	22	21	27	39	219	334
<b>HOMENS</b>							
<b>Total</b>	<b>599</b>	<b>999</b>	<b>1 184</b>	<b>924</b>	<b>1 034</b>	<b>2 857</b>	<b>7 597</b>
< 18 anos	1	-	-	-	-	-	1
18 - 19 anos	39	36	54	21	9	-	159
20 - 24 anos	102	171	185	116	77	76	727
25 - 34 anos	162	231	264	202	173	284	1 316
35 - 44 anos	121	218	252	185	227	435	1 438
45 - 54 anos	111	204	240	197	248	826	1 826
55 - 59 anos	41	79	126	115	173	624	1 158
60 - 64 anos	19	48	50	71	106	500	794
>= 65 anos	3	12	13	17	21	112	178
<b>MULHERES</b>							
<b>Total</b>	<b>726</b>	<b>1 183</b>	<b>1 436</b>	<b>1 240</b>	<b>1 391</b>	<b>2 941</b>	<b>8 917</b>
< 18 anos	-	-	-	-	-	-	0
18 - 19 anos	39	49	56	27	10	-	181
20 - 24 anos	118	147	238	139	124	71	837
25 - 34 anos	229	341	369	304	315	397	1 955
35 - 44 anos	140	268	337	272	347	636	2 000
45 - 54 anos	128	231	265	281	303	847	2 055
55 - 59 anos	48	93	114	126	151	517	1 049
60 - 64 anos	21	44	49	81	123	366	684
>= 65 anos	3	10	8	10	18	107	156

**Distribuição Percentual do Desemprego Registrado por Grupos Etários**





**QUADRO IV - DESEMPREGO REGISTRADO POR GRUPOS DE PROFISSÕES**  
Situação no fim dos meses

REGIÃO AUTÓNOMA DA MADEIRA

Grupos de Profissões - CPP/10	FEVEREIRO/18				JANEIRO/19				FEVEREIRO/19				Var. %	
	H	M	TOTAL	%	H	M	TOTAL	%	H	M	TOTAL	%	Mês homól.	Mês anter.
<b>Total</b>	<b>8 717</b>	<b>8 583</b>	<b>17 300</b>	<b>100,0</b>	<b>7 653</b>	<b>8 908</b>	<b>16 561</b>	<b>100,0</b>	<b>7 597</b>	<b>8 917</b>	<b>16 514</b>	<b>100,0</b>	<b>-4,5</b>	<b>-0,3</b>
01 Oficiais das Forças Armadas	3	1	4	0,0	3	-	3	0,0	1	-	1	0,0	-75,0	-66,7
02 Sargentos das Forças Armadas	-	-	-	-	-	-	-	-	-	-	-	-	-	-
03 Outro pessoal das Forças Armadas	14	-	14	0,1	9	-	9	0,1	9	-	9	0,1	-35,7	-
11 Repres.do poder legislativo e de órgãos executivos, dirigentes sup. Adm.Pública, de org.espec., diretores e gestores de empresas	13	5	18	0,1	6	5	11	0,1	6	5	11	0,1	-38,9	-
12 Diretores de serviços administrativos e comerciais	31	16	47	0,3	29	15	44	0,3	29	16	45	0,3	-4,3	2,3
13 Diretores de produção e de serviços especializados	20	8	28	0,2	17	7	24	0,1	17	6	23	0,1	-17,9	-4,2
14 Diretores de hotelaria, restauração, comércio e de outros serviços	86	37	123	0,7	85	39	124	0,7	88	38	126	0,8	2,4	1,6
21 Especialistas das ciências físicas, matemáticas, engenharias e técnicas afins	218	156	374	2,2	187	164	351	2,1	186	166	352	2,1	-5,9	0,3
22 Profissionais de saúde	29	75	104	0,6	25	61	86	0,5	23	50	73	0,4	-29,8	-15,1
23 Professores	52	162	214	1,2	46	188	234	1,4	40	187	227	1,4	6,1	-3,0
24 Especialistas em finanças, contabilidade, org. administrativa, relações púb. e comerciais	109	170	279	1,6	105	156	261	1,6	106	165	271	1,6	-2,9	3,8
25 Especialistas em tecnologias de informação e comunicação (TIC)	65	14	79	0,5	63	11	74	0,4	61	7	68	0,4	-13,9	-8,1
26 Especialistas em assuntos jurídicos, sociais, artísticos e culturais	108	272	380	2,2	101	247	348	2,1	103	242	345	2,1	-9,2	-0,9
31 Técnicos e prof. das ciências e engenharia, de nível intermédio	217	19	236	1,4	173	27	200	1,2	168	27	195	1,2	-17,4	-2,5
32 Técnicos e profissionais, de nível intermédio da saúde	44	130	174	1,0	40	131	171	1,0	39	119	158	1,0	-9,2	-7,6
33 Técnicos de nível intermédio, das áreas financeira, administrativa e dos negócios	222	178	400	2,3	246	207	453	2,7	239	207	446	2,7	11,5	-1,5
34 Técnicos nível intermédio dos serviços jurídicos, sociais, desportivos, culturais e simil.	144	124	268	1,5	142	137	279	1,7	142	136	278	1,7	3,7	-0,4
35 Técnicos das tecnologias de informação e comunicação	116	19	135	0,8	135	24	159	1,0	127	20	147	0,9	8,9	-7,5
41 Empregados de escritório, secretários em geral e operadores de processamento de dados	282	751	1 033	6,0	235	786	1 021	6,2	225	767	992	6,0	-4,0	-2,8
42 Pessoal de apoio direto a clientes	214	303	517	3,0	218	343	561	3,4	211	345	556	3,4	7,5	-0,9
43 Operadores de dados, de contabilidade, estatística, de serv. financ. e relac. com o registo	275	65	340	2,0	242	60	302	1,8	229	63	292	1,8	-14,1	-3,3
44 Outro pessoal de apoio de tipo administrativo	17	15	32	0,2	20	14	34	0,2	18	12	30	0,2	-6,3	-11,8
51 Trabalhadores dos serviços pessoais	599	757	1 356	7,8	569	804	1 373	8,3	577	837	1 414	8,6	4,3	3,0
52 Vendedores	526	1 383	1 909	11,0	517	1 470	1 987	12,0	511	1 476	1 987	12,0	4,1	-
53 Trabalhadores dos cuidados pessoais e similares	36	525	561	3,2	28	551	579	3,5	26	544	570	3,5	1,6	-1,6
54 Pessoal dos serviços de proteção e segurança	150	11	161	0,9	128	11	139	0,8	136	11	147	0,9	-8,7	5,8
61 Agricultores e trab. qualificados da agricultura e prod. animal, orientados para o mercado	263	35	298	1,7	290	33	323	2,0	285	33	318	1,9	6,7	-1,5
62 Trab. qualificados da floresta, pesca e caça, orientados para o mercado	218	1	219	1,3	168	2	170	1,0	164	1	165	1,0	-24,7	-2,9
63 Agricultores, criadores de animais, pescadores, caçadores e coletores, de subsistência	32	8	40	0,2	23	9	32	0,2	25	9	34	0,2	-15,0	6,3
71 Trabalhadores qualificados da construção e similares, exceto electricista	1 132	2	1 134	6,6	656		656	4,0	660	1	661	4,0	-41,7	0,8
72 Trabalhadores qualificados da metalurgia, metalomecânica e simil.	311	1	312	1,8	254	2	256	1,5	239	2	241	1,5	-22,8	-5,9
73 Trab. qualificados da impressão, fabrico de instrum. precisão, joalheiros, artesãos e simil.	34	10	44	0,3	18	9	27	0,2	18	10	28	0,2	-36,4	3,7
74 Trabalhadores qualificados em eletricidade e em eletrónica	156	2	158	0,9	133	1	134	0,8	128	-	128	0,8	-19,0	-4,5
75 Trabalhadores da transf. alimentos, da madeira, do vestuário e outras ind. e artesanato	211	174	385	2,2	187	176	363	2,2	188	179	367	2,2	-4,7	1,1
81 Operadores de instalações fixas e máquinas	57	92	149	0,9	54	93	147	0,9	56	97	153	0,9	2,7	4,1
82 Trabalhadores da montagem	6	-	6	0,0	5		5	0,0	5	-	5	0,0	-16,7	-
83 Condutores de veículos e operadores de equipamentos móveis	714	10	724	4,2	664	11	675	4,1	665	13	678	4,1	-6,4	0,4
91 Trabalhadores de limpeza	215	2 300	2 515	14,5	203	2 342	2 545	15,4	206	2 351	2 557	15,5	1,7	0,5
92 Trabalhadores não qualificados da agricultura, produção animal, pesca e floresta	24	8	32	0,2	28	7	35	0,2	27	6	33	0,2	3,1	-5,7
93 Trabalhadores não qualificados da ind. extrativa, construção, ind. transf. e transportes	710	209	919	5,3	551	192	743	4,5	544	193	737	4,5	-19,8	-0,8
94 Assistentes na preparação de refeições	273	406	679	3,9	258	420	678	4,1	280	425	705	4,3	3,8	4,0
95 Vendedores ambulantes (exceto de alimentos) e prestadores de serviços na rua	5	2	7	0,0	5	2	7	0,0	5	2	7	0,0	-	-
96 Trabalhadores dos resíduos e de outros serviços elementares	766	127	893	5,2	787	151	938	5,7	785	149	934	5,7	4,6	-0,4

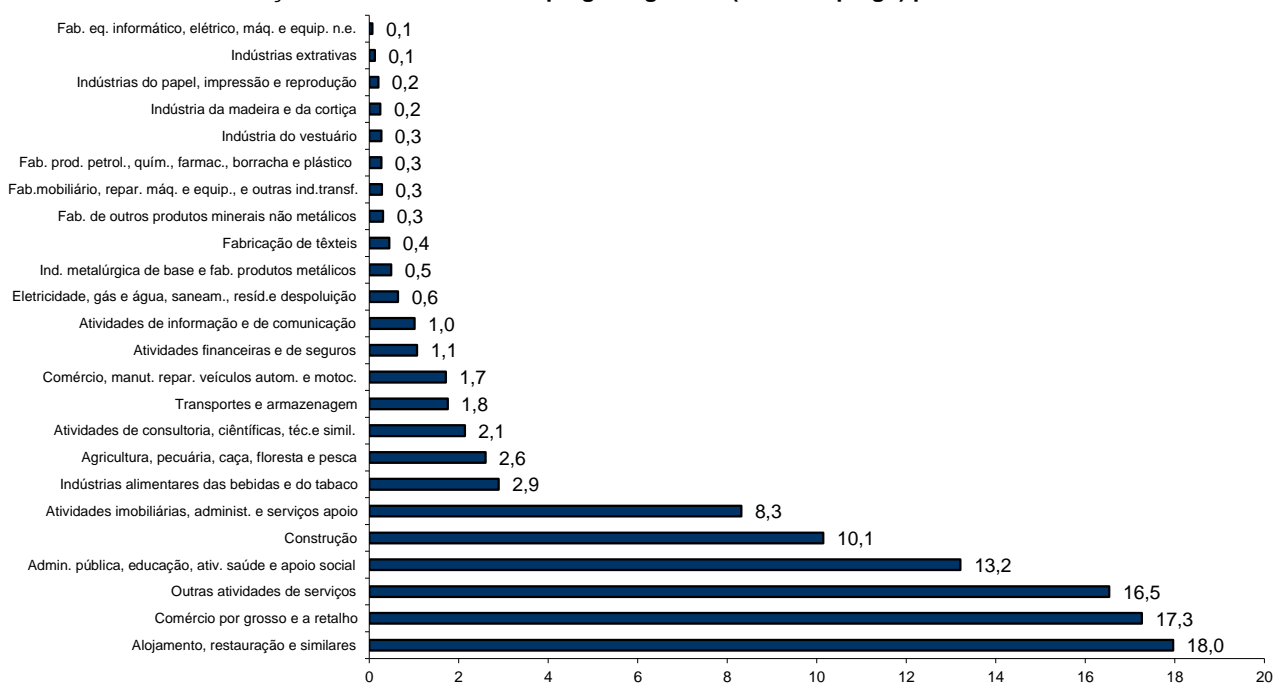
## QUADRO V - DESEMPREGO REGISTRADO (NOVO EMPREGO) POR ATIVIDADE ECONÓMICA

Situação no fim dos meses

REGIÃO AUTÓNOMA DA MADEIRA

Atividade Económica - CAE / Rev.3	FEVEREIRO/18				JANEIRO/19				FEVEREIRO/19				Var. %	
	H	M	TOTAL	%	H	M	TOTAL	%	H	M	TOTAL	%	Mês homól.	Mês anter.
<b>Total</b>	<b>8 005</b>	<b>7 650</b>	<b>15 655</b>	<b>100,0</b>	<b>7 033</b>	<b>8 126</b>	<b>15 159</b>	<b>100,0</b>	<b>7 033</b>	<b>8 208</b>	<b>15 241</b>	<b>100,0</b>	<b>-2,6</b>	<b>0,5</b>
<b>Agricultura, pecuária, caça, floresta e pesca</b>	<b>353</b>	<b>97</b>	<b>450</b>	<b>2,9</b>	<b>294</b>	<b>106</b>	<b>400</b>	<b>2,6</b>	<b>291</b>	<b>105</b>	<b>396</b>	<b>2,6</b>	<b>-12,0</b>	<b>-1,0</b>
<b>Indústria, energia e água e construção</b>	<b>2 579</b>	<b>604</b>	<b>3 183</b>	<b>20,3</b>	<b>1 897</b>	<b>612</b>	<b>2 509</b>	<b>16,6</b>	<b>1 891</b>	<b>615</b>	<b>2 506</b>	<b>16,4</b>	<b>-21,3</b>	<b>-0,1</b>
Indústrias extrativas	18	4	22	0,1	13	5	18	0,1	13	6	19	0,1	-13,6	5,6
Indústrias alimentares das bebidas e do tabaco	205	230	435	2,8	204	233	437	2,9	206	235	441	2,9	1,4	0,9
Fabricação de têxteis	3	67	70	0,4	3	61	64	0,4	3	65	68	0,4	-2,9	6,3
Indústria do vestuário	3	33	36	0,2	1	36	37	0,2	1	40	41	0,3	13,9	10,8
Indústria do couro e dos produtos do couro	-	2	2	0,0	1	6	7	0,0	2	5	7	0,0	250,0	-
Indústria da madeira e da cortiça	50	13	63	0,4	31	10	41	0,3	28	10	38	0,2	-39,7	-7,3
Indústrias do papel, impressão e reprodução	33	14	47	0,3	17	13	30	0,2	18	13	31	0,2	-34,0	3,3
Fab. prod. petrol., quím., farmac., borracha e plástico	35	7	42	0,3	29	13	42	0,3	29	12	41	0,3	-2,4	-2,4
Fab. de outros produtos minerais não metálicos	40	5	45	0,3	45	4	49	0,3	43	4	47	0,3	4,4	-4,1
Ind. metalúrgica de base e fab. produtos metálicos	73	15	88	0,6	57	15	72	0,5	59	16	75	0,5	-14,8	4,2
Fab. eq. informático, elétrico, máq. e equip. n.e.	11	6	17	0,1	6	5	11	0,1	6	5	11	0,1	-35,3	-
Fab. veic. automóveis e outro equip.de transporte	1	-	1	0,0	-	-	-	-	-	-	-	-	-100,0	-
Fab.mobiliário, repar. máq. e equip., e outras ind.transf.	37	14	51	0,3	25	16	41	0,3	26	17	43	0,3	-15,7	4,9
Eletricidade, gás e água, saneam., resid.e despoluição	96	19	115	0,7	79	24	103	0,7	77	21	98	0,6	-14,8	-4,9
Construção	1 974	175	2 149	13,7	1 386	171	1 557	10,3	1 380	166	1 546	10,1	-28,1	-0,7
<b>Serviços</b>	<b>5 073</b>	<b>6 949</b>	<b>12 022</b>	<b>76,8</b>	<b>4 842</b>	<b>7 408</b>	<b>12 250</b>	<b>80,8</b>	<b>4 851</b>	<b>7 488</b>	<b>12 339</b>	<b>81,0</b>	<b>2,6</b>	<b>0,7</b>
Comércio, manut. repar. veículos autom. e motoc.	201	56	257	1,6	202	59	261	1,7	201	60	261	1,7	1,6	-
Comércio por grosso e a retalho	1 036	1 463	2 499	16,0	1 060	1 594	2 654	17,5	1 031	1 600	2 631	17,3	5,3	-0,9
Transportes e armazenagem	217	71	288	1,8	203	83	286	1,9	192	75	267	1,8	-7,3	-6,6
Alojamento, restauração e similares	1 049	1 624	2 673	17,1	1 041	1 657	2 698	17,8	1 050	1 687	2 737	18,0	2,4	1,4
Atividades de informação e de comunicação	96	63	159	1,0	96	59	155	1,0	97	57	154	1,0	-3,1	-0,6
Atividades financeiras e de seguros	98	63	161	1,0	75	83	158	1,0	80	83	163	1,1	1,2	3,2
Atividades imobiliárias, administ. e serviços apoio	490	722	1 212	7,7	445	813	1 258	8,3	453	814	1 267	8,3	4,5	0,7
Atividades de consultoria, científicas, téc.e simil.	138	210	348	2,2	116	212	328	2,2	123	203	326	2,1	-6,3	-0,6
Admin. pública, educação, ativ. saúde e apoio social	877	1 064	1 941	12,4	827	1 162	1 989	13,1	828	1 185	2 013	13,2	3,7	1,2
Outras atividades de serviços	871	1 613	2 484	15,9	777	1 686	2 463	16,2	796	1 724	2 520	16,5	1,4	2,3

## Distribuição Percentual do Desemprego Registrado (Novo Emprego) por Atividade Económica





**QUADRO VI - DESEMPREGADOS INSCRITOS POR GRUPOS DE PROFISSÕES**  
Movimento ao longo dos meses

REGIÃO AUTÓNOMA DA MADEIRA

Grupos de Profissões - CPP/10	FEVEREIRO/18				JANEIRO/19				FEVEREIRO/19				Var. %	
	H	M	TOTAL	%	H	M	TOTAL	%	H	M	TOTAL	%	Mês homól.	Mês anter.
<b>Total</b>	<b>586</b>	<b>569</b>	<b>1 155</b>	<b>100,0</b>	<b>735</b>	<b>941</b>	<b>1 676</b>	<b>100,0</b>	<b>539</b>	<b>628</b>	<b>1 167</b>	<b>100,0</b>	<b>1,0</b>	<b>-30,4</b>
01 Oficiais das Forças Armadas	1	-	1	0,1	-	-	-	-	-	-	-	-	-100,0	-
02 Sargentos das Forças Armadas	-	-	-	-	-	-	-	-	-	-	-	-	-	-
03 Outro pessoal das Forças Armadas	-	-	-	-	1	-	1	0,1	1	-	1	0,1	-	-
11 Repres.do poder legislativo e de órgãos executivos, dirigentes sup. Adm.Pública, de org.espec., diretores e gestores de	3	1	4	0,3	-	-	-	-	-	-	-	-	-100,0	-
12 Diretores de serviços administrativos e comerciais	1	-	1	0,1	-	1	1	0,1	2	1	3	0,3	200,0	200,0
13 Diretores de produção e de serviços especializados	1	-	1	0,1	-	-	-	-	-	-	-	-	-100,0	-
14 Diretores de hotelaria, restauração, comércio e de outros serviços	6	-	6	0,5	7	3	10	0,6	5	1	6	0,5	-	-40,0
21 Especialistas das ciências físicas, matemáticas, engenharias e técnicas afins	10	11	21	1,8	16	9	25	1,5	12	17	29	2,5	38,1	16,0
22 Profissionais de saúde	1	8	9	0,8	2	6	8	0,5	-	5	5	0,4	-44,4	-37,5
23 Professores	4	11	15	1,3	4	15	19	1,1	3	10	13	1,1	-13,3	-31,6
24 Especialistas em finanças, contabilidade, org. administrativa, relações públ. e comerciais	7	10	17	1,5	7	9	16	1,0	6	13	19	1,6	11,8	18,8
25 Especialistas em tecnologias de informação e comunicação (TIC)	-	-	-	-	5	-	5	0,3	5	-	5	0,4	-	-
26 Especialistas em assuntos jurídicos, sociais, artísticos e culturais	3	12	15	1,3	7	15	22	1,3	5	11	16	1,4	6,7	-27,3
31 Técnicos e profissões das ciências e engenharia, de nível intermédio	9	1	10	0,9	9	2	11	0,7	8	3	11	0,9	10,0	-
32 Técnicos e profissionais, de nível intermédio da saúde	3	8	11	1,0	6	9	15	0,9	1	6	7	0,6	-36,4	-53,3
33 Técnicos de nível intermédio, das áreas financeira, administrativa e dos negócios	10	16	26	2,3	20	17	37	2,2	16	12	28	2,4	7,7	-24,3
34 Técnicos nível intermédio dos serviços jurídicos, sociais, desportivos, culturais e simil.	10	8	18	1,6	9	17	26	1,6	10	9	19	1,6	5,6	-26,9
35 Técnicos das tecnologias de informação e comunicação	3	1	4	0,3	11	-	11	0,7	6	-	6	0,5	50,0	-45,5
41 Empregados de escritório, secretários em geral e operadores de processamento de dados	13	36	49	4,2	16	62	78	4,7	16	38	54	4,6	10,2	-30,8
42 Pessoal de apoio direto a clientes	10	20	30	2,6	31	48	79	4,7	15	28	43	3,7	43,3	-45,6
43 Operadores de dados, de contabilidade, estatística, de serv. financ. e relac. com o registo	22	2	24	2,1	23	8	31	1,8	15	3	18	1,5	-25,0	-41,9
44 Outro pessoal de apoio de tipo administrativo	1	-	1	0,1	1	-	1	0,1	-	-	-	-	-100,0	-100,0
51 Trabalhadores dos serviços pessoais	80	79	159	13,8	100	123	223	13,3	74	99	173	14,8	8,8	-22,4
52 Vendedores	63	138	201	17,4	54	218	272	16,2	39	142	181	15,5	-10,0	-33,5
53 Trabalhadores dos cuidados pessoais e similares	1	41	42	3,6	1	69	70	4,2	5	32	37	3,2	-11,9	-47,1
54 Pessoal dos serviços de proteção e segurança	10	1	11	1,0	10	2	12	0,7	15	2	17	1,5	54,5	41,7
61 Agricultores e trab. qualificados da agricultura e prod. animal, orientados para o mercado	6	1	7	0,6	32	2	34	2,0	16	1	17	1,5	142,9	-50,0
62 Trab. qualificados da floresta, pesca e caça, orientados para o mercado	9	-	9	0,8	17	-	17	1,0	3	-	3	0,3	-66,7	-82,4
63 Agricultores, criadores de animais, pescadores, caçadores e coletores, de subsistência	2	-	2	0,2	2	-	2	0,1	4	-	4	0,3	100,0	100,0
71 Trabalhadores qualificados da construção e similares, exceto electricista	77	1	78	6,8	60	-	60	3,6	59	1	60	5,1	-23,1	-
72 Trabalhadores qualificados da metalurgia, metalomecânica e simil.	25	-	25	2,2	31	1	32	1,9	18	-	18	1,5	-28,0	-43,8
73 Trab. qualificados da impressão, fabrico de instrum. precisão, joalheiros, artesãos e simil.	-	-	-	-	-	-	-	-	-	1	1	0,1	-	-
74 Trabalhadores qualificados em eletricidade e em eletrónica	11	-	11	1,0	14	-	14	0,8	13	-	13	1,1	18,2	-7,1
75 Trabalhadores da transf. alimentos, da madeira, do vestuário e outras ind. e artesanato	21	5	26	2,3	18	16	34	2,0	16	10	26	2,2	-	-23,5
81 Operadores de instalações fixas e máquinas	1	5	6	0,5	5	6	11	0,7	3	11	14	1,2	133,3	27,3
82 Trabalhadores da montagem	2	-	2	0,2	-	-	-	-	-	-	-	-	-100,0	-
83 Condutores de veiculos e operadores de equipamentos móveis	38	1	39	3,4	47	2	49	2,9	37	2	39	3,3	-	-20,4
91 Trabalhadores de limpeza	16	113	129	11,2	20	212	232	13,8	10	130	140	12,0	8,5	-39,7
92 Trabalhadores não qualificados da agricultura, produção animal, pesca e floresta	2	-	2	0,2	7	-	7	0,4	1	-	1	0,1	-50,0	-85,7
93 Trabalhadores não qualificados da ind. extrativa, construção, ind. transf. e transportes	38	8	46	4,0	59	15	74	4,4	33	7	40	3,4	-13,0	-45,9
94 Assistentes na preparação de refeições	39	27	66	5,7	42	44	86	5,1	37	28	65	5,6	-1,5	-24,4
95 Vendedores ambulantes (exceto de alimentos) e prestadores de serviços na rua	-	-	-	-	-	-	-	-	-	-	-	-	-	-
96 Trabalhadores dos resíduos e de outros serviços elementares	27	4	31	2,7	41	10	51	3,0	30	5	35	3,0	12,9	-31,4

**QUADRO VII - DESEMPREGADOS INSCRITOS (NOVO EMPREGO) POR ATIVIDADE ECONÓMICA**  
Movimento ao longo dos meses

REGIÃO AUTÓNOMA DA MADEIRA

Atividade Económica - CAE / Rev.3	FEVEREIRO/18				JANEIRO/19				FEVEREIRO/19				Var. %	
	H	M	TOTAL	%	H	M	TOTAL	%	H	M	TOTAL	%	Mês homól.	Mês anter.
<b>Total</b>	<b>525</b>	<b>506</b>	<b>1 031</b>	<b>100,0</b>	<b>663</b>	<b>853</b>	<b>1 516</b>	<b>100,0</b>	<b>472</b>	<b>548</b>	<b>1 020</b>	<b>100,0</b>	<b>-1,1</b>	<b>-32,7</b>
<b>Agricultura, pecuária, caça, floresta e pesca</b>	<b>14</b>	<b>5</b>	<b>19</b>	<b>1,8</b>	<b>26</b>	<b>6</b>	<b>32</b>	<b>2,1</b>	<b>12</b>	<b>2</b>	<b>14</b>	<b>1,4</b>	<b>-26,3</b>	<b>-56,3</b>
<b>Indústria, energia e água e construção</b>	<b>135</b>	<b>28</b>	<b>163</b>	<b>15,8</b>	<b>117</b>	<b>51</b>	<b>168</b>	<b>11,1</b>	<b>106</b>	<b>25</b>	<b>131</b>	<b>12,8</b>	<b>-19,6</b>	<b>-22,0</b>
Indústrias extrativas	-	-	-	-	-	1	1	0,1	-	-	-	-	-	-100,0
Indústrias alimentares das bebidas e do tabaco	18	15	33	3,2	15	24	39	2,6	13	11	24	2,4	-27,3	-38,5
Fabricação de têxteis	-	3	3	0,3	-	4	4	0,3	-	5	5	0,5	66,7	25,0
Indústria do vestuário	-	2	2	0,2	-	2	2	0,1	-	4	4	0,4	100,0	100,0
Indústria do couro e dos produtos do couro	-	-	-	-	-	1	1	0,1	-	-	-	-	-	-100,0
Indústria da madeira e da cortiça	2	-	2	0,2	2	-	2	0,1	1	-	1	0,1	-50,0	-50,0
Indústrias do papel, impressão e reprodução	1	-	1	0,1	-	-	-	-	1	-	1	0,1	-	-
Fab.prod. petrol., quím., farmac., borracha e plástico	1	-	1	0,1	2	2	4	0,3	-	-	-	-	-100,0	-100,0
Fab. de outros produtos minerais não metálicos	4	-	4	0,4	-	-	-	-	-	-	-	-	-100,0	-
Ind. metalúrgica de base e fab. produtos metálicos	1	1	2	0,2	6	2	8	0,5	2	-	2	0,2	-	-75,0
Fab. eq. informático, elétrico, máq. e equip. n.e.	-	-	-	-	-	2	2	0,1	-	-	-	-	-	-100,0
Fab. veíc. automóveis e outro equip.de transporte	-	-	-	-	-	-	-	-	-	-	-	-	-	-
Fab.mobiliário, repar. máq. e equip., e outras ind.transf.	2	1	3	0,3	1	-	1	0,1	-	1	1	0,1	-66,7	-
Eletricidade, gás e água, saneam., resid.e despoluição	4	-	4	0,4	6	3	9	0,6	1	-	1	0,1	-75,0	-88,9
Construção	102	6	108	10,5	85	10	95	6,3	88	4	92	9,0	-14,8	-3,2
<b>Serviços</b>	<b>376</b>	<b>473</b>	<b>849</b>	<b>82,3</b>	<b>520</b>	<b>796</b>	<b>1316</b>	<b>86,8</b>	<b>354</b>	<b>521</b>	<b>875</b>	<b>85,8</b>	<b>3,1</b>	<b>-33,5</b>
Comércio, manut. repar. veículos autom. e motoc.	13	2	15	1,5	20	6	26	1,7	16	1	17	1,7	13,3	-34,6
Comércio por grosso e a retalho	88	102	190	18,4	124	195	319	21,0	64	125	189	18,5	-0,5	-40,8
Transportes e armazenagem	12	3	15	1,5	9	8	17	1,1	8	2	10	1,0	-33,3	-41,2
Alojamento, restauração e similares	114	119	233	22,6	144	196	340	22,4	114	144	258	25,3	10,7	-24,1
Atividades de informação e de comunicação	2	2	4	0,4	5	4	9	0,6	9	3	12	1,2	200,0	33,3
Atividades financeiras e de seguros	3	4	7	0,7	3	3	6	0,4	5	3	8	0,8	14,3	33,3
Atividades imobiliárias, administ. e dos serviços apoio	45	58	103	10,0	73	102	175	11,5	44	60	104	10,2	1,0	-40,6
Atividades de consultoria, científicas, técnicas e simil.	4	18	22	2,1	20	17	37	2,4	12	7	19	1,9	-13,6	-48,6
Admin. pública, educação, ativ. saúde e apoio social	20	55	75	7,3	28	75	103	6,8	17	44	61	6,0	-18,7	-40,8
Outras atividades de serviços	75	110	185	17,9	94	190	284	18,7	65	132	197	19,3	6,5	-30,6





### QUADRO VIII - DESEMPREGADOS INSCRITOS POR MOTIVO DE INSCRIÇÃO

Movimento ao longo do mês

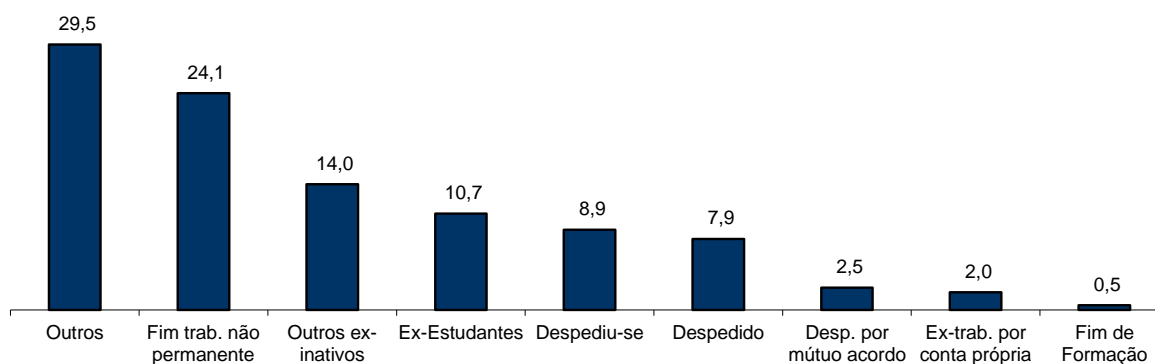
REGIÃO AUTÓNOMA DA MADEIRA

MOTIVOS DE INSCRIÇÃO	H	M	TOTAL	%
<b>Total</b>	<b>539</b>	<b>628</b>	<b>1 167</b>	<b>100,0</b>
Ex-Estudantes	56	69	125	10,7
Fim de Formação	4	2	6	0,5
Despedido	34	58	92	7,9
Despediu-se	51	53	104	8,9
Despedimento por mútuo acordo	17	12	29	2,5
Fim de trabalho não permanente	125	156	281	24,1
Ex-trabalhador por conta própria	11	12	23	2,0
Outros ex-inativos *	67	96	163	14,0
Outros **	174	170	344	29,5

\* Outros ex-inativos - inclui ex-domésticas, reformados e indivíduos em situação de inatividade que decidiram procurar um emprego por conta de outrem.

\*\* Outros - inclui reinscrições após anulações por falta à conv/controlo, ex-emigrantes e beneficiários de prestações de desemprego no espaço europeu.

#### Distribuição Percentual dos Desempregados Inscritos por Motivos de Inscrição



## QUADRO IX - OFERTAS DE EMPREGO POR GRUPOS DE PROFISSÕES

Movimento ao longo dos meses

REGIÃO AUTÓNOMA DA MADEIRA

Grupos de Profissões - CPP/10	FEVEREIRO/18		JANEIRO/19		FEVEREIRO/19		Var. %	
	V.A.	%	V.A.	%	V.A.	%	Mês homól.	Mês anter.
<b>Total</b>	<b>223</b>	<b>100,0</b>	<b>245</b>	<b>100,0</b>	<b>257</b>	<b>100,0</b>	<b>15,2</b>	<b>4,9</b>
01 Oficiais das Forças Armadas	-	-	-	-	-	-	-	-
02 Sargentos das Forças Armadas	-	-	-	-	-	-	-	-
03 Outro pessoal das Forças Armadas	-	-	-	-	-	-	-	-
11 Repres.do poder legislativo e de órgãos executivos, dirigentes sup. Adm.Pública, de org.espec., diretores e gestores de empresas	-	-	-	-	-	-	-	-
12 Diretores de serviços administrativos e comerciais	-	-	1	0,4	-	-	-	-100,0
13 Diretores de produção e de serviços especializados	-	-	-	-	-	-	-	-
14 Diretores de hotelaria, restauração, comércio e de outros serviços	31	13,9	7	2,9	7	2,7	-77,4	-
21 Especialistas das ciências físicas, matemáticas, engenharias e técnicas afins	14	6,3	8	3,3	6	2,3	-57,1	-25,0
22 Profissionais de saúde	3	1,3	2	0,8	6	2,3	100,0	200,0
23 Professores	3	1,3	-	-	5	1,9	66,7	-
24 Especialistas em finanças, contabilidade, org. administrativa, relações púb. e comerciais	3	1,3	8	3,3	7	2,7	133,3	-12,5
25 Especialistas em tecnologias de informação e comunicação (TIC)	4	1,8	1	0,4	6	2,3	50,0	500,0
26 Especialistas em assuntos jurídicos, sociais, artísticos e culturais	2	0,9	1	0,4	2	0,8	-	100,0
31 Técnicos e profissões das ciências e engenharia, de nível intermédio	-	-	2	0,8	-	-	-	-100,0
32 Técnicos e profissionais, de nível intermédio da saúde	7	3,1	2	0,8	1	0,4	-85,7	-50,0
33 Técnicos de nível intermédio, das áreas financeira, administrativa e dos negócios	10	4,5	8	3,3	7	2,7	-30,0	-12,5
34 Técnicos nível intermédio dos serviços jurídicos, sociais, desportivos, culturais e simil.	1	0,4	3	1,2	3	1,2	200,0	-
35 Técnicos das tecnologias de informação e comunicação	1	0,4	1	0,4	-	-	-100,0	-100,0
41 Empregados de escritório, secretários em geral e operadores de processamento de dados	14	6,3	15	6,1	19	7,4	35,7	26,7
42 Pessoal de apoio direto a clientes	6	2,7	12	4,9	1	0,4	-83,3	-91,7
43 Operadores de dados, de contabilidade, estatística, de serv. financ. e relac. com o registo	3	1,3	4	1,6	4	1,6	33,3	-
44 Outro pessoal de apoio de tipo administrativo	-	-	1	0,4	-	-	-	-100,0
51 Trabalhadores dos serviços pessoais	51	22,9	55	22,4	66	25,7	29,4	20,0
52 Vendedores	7	3,1	14	5,7	17	6,6	142,9	21,4
53 Trabalhadores dos cuidados pessoais e similares	-	-	3	1,2	8	3,1	-	166,7
54 Pessoal dos serviços de proteção e segurança	1	0,4	1	0,4	4	1,6	300,0	300,0
61 Agricultores e trab. qualificados da agricultura e prod. animal, orientados para o mercado	3	1,3	2	0,8	2	0,8	-33,3	-
62 Trab. qualificados da floresta, pesca e caça, orientados para o mercado	-	-	1	0,4	-	-	-	-100,0
63 Agricultores, criadores de animais, pescadores, caçadores e coletores, de subsistência	-	-	-	-	-	-	-	-
71 Trabalhadores qualificados da construção e similares, exceto eletricitista	13	5,8	22	9,0	23	8,9	76,9	4,5
72 Trabalhadores qualificados da metalurgia, metalomecânica e similares	9	4,0	12	4,9	13	5,1	44,4	8,3
73 Trab. qualificados da impressão, fabrico de instrum. precisão, joalheiros, artesãos e simil.	-	-	-	-	1	0,4	-	-
74 Trabalhadores qualificados em eletricidade e em eletrónica	4	1,8	4	1,6	2	0,8	-50,0	-50,0
75 Trabalhadores da transf. alimentos, da madeira, do vestuário e outras ind. e artesanato	6	2,7	6	2,4	5	1,9	-16,7	-16,7
81 Operadores de instalações fixas e máquinas	2	0,9	-	-	-	-	-100,0	-
82 Trabalhadores da montagem	1	0,4	-	-	-	-	-100,0	-
83 Condutores de veículos e operadores de equipamentos móveis	2	0,9	6	2,4	3	1,2	50,0	-50,0
91 Trabalhadores de limpeza	8	3,6	13	5,3	18	7,0	125,0	38,5
92 Trabalhadores não qualificados da agricultura, produção animal, pesca e floresta	2	0,9	2	0,8	2	0,8	-	-
93 Trabalhadores não qualificados da ind. extrativa, construção, ind. transf. e transportes	2	0,9	8	3,3	2	0,8	-	-75,0
94 Assistentes na preparação de refeições	5	2,2	7	2,9	11	4,3	120,0	57,1
95 Vendedores ambulantes (exceto de alimentos) e prestadores de serviços na rua	-	-	-	-	-	-	-	-
96 Trabalhadores dos resíduos e de outros serviços elementares	5	2,2	13	5,3	6	2,3	20,0	-53,8

**QUADRO X - OFERTAS DE EMPREGO POR ATIVIDADE ECONÓMICA**

Movimento ao longo dos meses

REGIÃO AUTÓNOMA DA MADEIRA

Atividade Económica - CAE / Rev.3	FEVEREIRO/18		JANEIRO/19		FEVEREIRO/19		Var. %	
	V.A.	%	V.A.	%	V.A.	%	Mês homól.	Mês anter.
<b>Total</b>	<b>223</b>	<b>100,0</b>	<b>245</b>	<b>100,0</b>	<b>257</b>	<b>100,0</b>	<b>15,2</b>	<b>4,9</b>
<b>Agricultura, pecuária, caça, floresta e pesca</b>	<b>1</b>	<b>0,4</b>	<b>5</b>	<b>2,0</b>	<b>1</b>	<b>0,4</b>	<b>-</b>	<b>-80,0</b>
<b>Indústria, energia e água e construção</b>	<b>33</b>	<b>14,8</b>	<b>50</b>	<b>20,4</b>	<b>54</b>	<b>21,0</b>	<b>63,6</b>	<b>8,0</b>
Indústrias extrativas	1	0,4	-	-	-	-	-100,0	-
Indústrias alimentares das bebidas e do tabaco	5	2,2	7	2,9	9	3,5	80,0	28,6
Fabricação de têxteis	-	-	1	0,4	2	0,8	-	100,0
Indústria do vestuário	-	-	-	-	-	-	-	-
Indústria do couro e dos produtos do couro	-	-	-	-	-	-	-	-
Indústria da madeira e da cortiça	-	-	-	-	1	0,4	-	-
Indústrias do papel, impressão e reprodução	1	0,4	-	-	2	0,8	100,0	-
Fab.prod. petrol., quím., farmac., borracha e plástico	-	-	-	-	1	0,4	-	-
Fab. de outros produtos minerais não metálicos	2	0,9	2	0,8	2	0,8	-	-
Ind. metalúrgica de base e fab. produtos metálicos	1	0,4	3	1,2	4	1,6	300,0	33,3
Fab. eq. informático, elétrico, máq. e equip. n.e.	-	-	-	-	-	-	-	-
Fab. veíc. automóveis e outro equip.de transporte	-	-	-	-	-	-	-	-
Fab.mobiliário, repar. máq. e equip., e outras ind.transf.	1	0,4	1	0,4	2	0,8	100,0	100,0
Eletricidade, gás e água, saneam., resíd.e despoluição	1	0,4	-	-	1	0,4	-	-
Construção	21	9,4	36	14,7	30	11,7	42,9	-16,7
<b>Serviços</b>	<b>189</b>	<b>84,8</b>	<b>190</b>	<b>77,6</b>	<b>202</b>	<b>78,6</b>	<b>6,9</b>	<b>6,3</b>
Comércio, manut. repar. veículos autom. e motoc.	17	7,6	16	6,5	14	5,4	-17,6	-12,5
Comércio por grosso e a retalho	26	11,7	18	7,3	23	8,9	-11,5	27,8
Transportes e armazenagem	-	-	4	1,6	3	1,2	-	-25,0
Alojamento, restauração e similares	65	29,1	64	26,1	62	24,1	-4,6	-3,1
Atividades de informação e de comunicação	8	3,6	3	1,2	3	1,2	-62,5	-
Atividades financeiras e de seguros	2	0,9	3	1,2	-	-	-100,0	-100,0
Atividades imobiliárias, administ. e dos serviços apoio	19	8,5	19	7,8	15	5,8	-21,1	-21,1
Atividades de consultoria, científicas, técnicas e simil.	14	6,3	17	6,9	12	4,7	-14,3	-29,4
Admin. pública, educação, ativ. saúde e apoio social	16	7,2	23	9,4	35	13,6	118,8	52,2
Outras atividades de serviços	22	9,9	23	9,4	35	13,6	59,1	52,2

## QUADRO XI - OFERTAS DE EMPREGO POR GRUPOS DE PROFISSÕES

Situação no fim dos meses

REGIÃO AUTÓNOMA DA MADEIRA

Grupos de Profissões - CPP/10	FEVEREIRO/18		JANEIRO/19		FEVEREIRO/19		Var. %	
	V.A.	%	V.A.	%	V.A.	%	Mês homól.	Mês anter.
<b>Total</b>	<b>341</b>	<b>100,0</b>	<b>300</b>	<b>100,0</b>	<b>304</b>	<b>100,0</b>	<b>-10,9</b>	<b>1,3</b>
01 Oficiais das Forças Armadas	-	-	-	-	-	-	-	-
02 Sargentos das Forças Armadas	-	-	-	-	-	-	-	-
03 Outro pessoal das Forças Armadas	-	-	-	-	-	-	-	-
11 Repres.do poder legislativo e de órgãos executivos, dirigentes sup. Adm.Pública, de org.espec., diretores e gestores de empresas	-	-	-	-	-	-	-	-
12 Diretores de serviços administrativos e comerciais	1	0,3	1	0,3	-	-	-100,0	-100,0
13 Diretores de produção e de serviços especializados	-	-	-	-	-	-	-	-
14 Diretores de hotelaria, restauração, comércio e de outros serviços	-	-	-	-	-	-	-	-
21 Especialistas das ciências físicas, matemáticas, engenharias e técnicas afins	19	5,6	10	3,3	7	2,3	-63,2	-30,0
22 Profissionais de saúde	4	1,2	3	1,0	4	1,3	-	33,3
23 Professores	4	1,2	1	0,3	2	0,7	-50,0	100,0
24 Especialistas em finanças, contabilidade, org. administrativa, relações púb. e comerciais	9	2,6	7	2,3	4	1,3	-55,6	-42,9
25 Especialistas em tecnologias de informação e comunicação (TIC)	4	1,2	1	0,3	5	1,6	25,0	400,0
26 Especialistas em assuntos jurídicos, sociais, artísticos e culturais	1	0,3	1	0,3	-	-	-100,0	-100,0
31 Técnicos e profissões das ciências e engenharia, de nível intermédio	2	0,6	1	0,3	1	0,3	-50,0	-
32 Técnicos e profissionais, de nível intermédio da saúde	6	1,8	1	0,3	1	0,3	-83,3	-
33 Técnicos de nível intermédio, das áreas financeira, administrativa e dos negócios	12	3,5	8	2,7	10	3,3	-16,7	25,0
34 Técnicos nível intermédio dos serviços jurídicos, sociais, desportivos, culturais e simil.	-	-	5	1,7	2	0,7	-	-60,0
35 Técnicos das tecnologias de informação e comunicação	3	0,9	1	0,3	1	0,3	-66,7	-
41 Empregados de escritório, secretários em geral e operadores de processamento de dados	12	3,5	15	5,0	11	3,6	-8,3	-26,7
42 Pessoal de apoio direto a clientes	8	2,3	8	2,7	5	1,6	-37,5	-37,5
43 Operadores de dados, de contabilidade, estatística, de serv. financ. e relac. com o registo	3	0,9	5	1,7	4	1,3	33,3	-20,0
44 Outro pessoal de apoio de tipo administrativo	-	-	1	0,3	1	0,3	-	-
51 Trabalhadores dos serviços pessoais	104	30,5	72	24,0	89	29,3	-14,4	23,6
52 Vendedores	22	6,5	23	7,7	28	9,2	27,3	21,7
53 Trabalhadores dos cuidados pessoais e similares	1	0,3	2	0,7	4	1,3	300,0	100,0
54 Pessoal dos serviços de proteção e segurança	2	0,6	2	0,7	4	1,3	100,0	100,0
61 Agricultores e trab. qualificados da agricultura e prod. animal, orientados para o mercado	6	1,8	3	1,0	4	1,3	-33,3	33,3
62 Trab. qualificados da floresta, pesca e caça, orientados para o mercado	1	0,3	1	0,3	-	-	-100,0	-100,0
63 Agricultores, criadores de animais, pescadores, caçadores e coletores, de subsistência	-	-	-	-	-	-	-	-
71 Trabalhadores qualificados da construção e similares, exceto eletricitista	25	7,3	57	19,0	31	10,2	24,0	-45,6
72 Trabalhadores qualificados da metalurgia, metalomecânica e similares	20	5,9	12	4,0	17	5,6	-15,0	41,7
73 Trab. qualificados da impressão, fabrico de instrum. precisão, joalheiros, artesãos e simil.	2	0,6	-	-	-	-	-100,0	-
74 Trabalhadores qualificados em eletricidade e em eletrónica	10	2,9	6	2,0	5	1,6	-50,0	-16,7
75 Trabalhadores da transf. alimentos, da madeira, do vestuário e outras ind. e artesanato	18	5,3	9	3,0	10	3,3	-44,4	11,1
81 Operadores de instalações fixas e máquinas	2	0,6	1	0,3	-	-	-100,0	-100,0
82 Trabalhadores da montagem	1	0,3	-	-	-	-	-100,0	-
83 Condutores de veículos e operadores de equipamentos móveis	3	0,9	5	1,7	6	2,0	100,0	20,0
91 Trabalhadores de limpeza	6	1,8	10	3,3	21	6,9	250,0	110,0
92 Trabalhadores não qualificados da agricultura, produção animal, pesca e floresta	2	0,6	2	0,7	3	1,0	50,0	50,0
93 Trabalhadores não qualificados da ind. extrativa, construção, ind. transf. e transportes	8	2,3	11	3,7	6	2,0	-25,0	-45,5
94 Assistentes na preparação de refeições	12	3,5	12	4,0	13	4,3	8,3	8,3
95 Vendedores ambulantes (exceto de alimentos) e prestadores de serviços na rua	-	-	-	-	-	-	-	-
96 Trabalhadores dos resíduos e de outros serviços elementares	8	2,3	3	1,0	5	1,6	-37,5	66,7

**QUADRO XII - OFERTAS DE EMPREGO POR ATIVIDADE ECONÓMICA**

Situação no fim dos meses

## REGIÃO AUTÓNOMA DA MADEIRA

Atividade Económica - CAE / Rev.3	FEVEREIRO/18		JANEIRO/19		FEVEREIRO/19		Var. %	
	V.A.	%	V.A.	%	V.A.	%	Mês homól.	Mês anter.
<b>Total</b>	<b>341</b>	<b>100,0</b>	<b>300</b>	<b>100,0</b>	<b>304</b>	<b>100,0</b>	<b>-10,9</b>	<b>1,3</b>
<b>Agricultura, pecuária, caça, floresta e pesca</b>	<b>1</b>	<b>0,3</b>	<b>7</b>	<b>2,3</b>	<b>6</b>	<b>2,0</b>	500,0	-14,3
<b>Indústria, energia e água e construção</b>	<b>84</b>	<b>24,6</b>	<b>97</b>	<b>32,3</b>	<b>72</b>	<b>23,7</b>	<b>-14,3</b>	<b>-25,8</b>
Indústrias extrativas	-	-	-	-	-	-	-	-
Indústrias alimentares das bebidas e do tabaco	15	4,4	9	3,0	13	4,3	-13,3	44,4
Fabricação de têxteis	-	-	2	0,7	4	1,3	-	100,0
Indústria do vestuário	-	-	-	-	-	-	-	-
Indústria do couro e dos produtos do couro	-	-	-	-	-	-	-	-
Indústria da madeira e da cortiça	1	0,3	-	-	-	-	-100,0	-
Indústrias do papel, impressão e reprodução	1	0,3	-	-	-	-	-100,0	-
Fab. prod. petrol., quím., farmac., borracha e plástico	4	1,2	1	0,3	1	0,3	-75,0	-
Fab. de outros produtos minerais não metálicos	4	1,2	6	2,0	3	1,0	-25,0	-50,0
Ind. metalúrgica de base e fab. produtos metálicos	6	1,8	5	1,7	6	2,0	-	20,0
Fab. eq. informático, elétrico, máq. e equip. n.e.	-	-	-	-	-	-	-	-
Fab. veic. automóveis e outro equip.de transporte	-	-	-	-	-	-	-	-
Fab.mobiliário, repar. máq. e equip., e outras ind.transf.	3	0,9	2	0,7	2	0,7	-33,3	-
Eletricidade, gás e água, saneam., resíd.e despoluição	2	0,6	-	-	-	-	-100,0	-
Construção	48	14,1	72	24,0	43	14,1	-10,4	-40,3
<b>Serviços</b>	<b>256</b>	<b>75,1</b>	<b>196</b>	<b>65,3</b>	<b>226</b>	<b>74,3</b>	<b>-11,7</b>	<b>15,3</b>
Comércio, manut. repar. veículos autom. e motoc.	17	5,0	16	5,3	19	6,3	11,8	18,8
Comércio por grosso e a retalho	39	11,4	22	7,3	31	10,2	-20,5	40,9
Transportes e armazenagem	1	0,3	2	0,7	4	1,3	300,0	100,0
Alojamento, restauração e similares	111	32,6	80	26,7	84	27,6	-24,3	5,0
Atividades de informação e de comunicação	8	2,3	4	1,3	1	0,3	-87,5	-75,0
Atividades financeiras e de seguros	1	0,3	2	0,7	2	0,7	100,0	-
Atividades imobiliárias, administ. e dos serviços apoio	28	8,2	18	6,0	18	5,9	-35,7	-
Atividades de consultoria, científicas, técnicas e simil.	12	3,5	13	4,3	11	3,6	-8,3	-15,4
Admin. pública, educação, ativ. saúde e apoio social	17	5,0	6	2,0	12	3,9	-29,4	100,0
Outras atividades de serviços	22	6,5	33	11,0	44	14,5	100,0	33,3

**QUADRO XIII - COLOCAÇÕES EFECTUADAS POR GRUPOS DE PROFISSÕES**  
Movimento ao longo dos meses

REGIÃO AUTÓNOMA DA MADEIRA

Grupos de Profissões - CPP/10	FEVEREIRO/18				JANEIRO/19				FEVEREIRO/19				Var. %	
	H	M	TOTAL	%	H	M	TOTAL	%	H	M	TOTAL	%	Mês homól.	Mês anter.
<b>Total</b>	<b>82</b>	<b>79</b>	<b>161</b>	<b>100,0</b>	<b>72</b>	<b>63</b>	<b>135</b>	<b>100,0</b>	<b>75</b>	<b>75</b>	<b>150</b>	<b>100,0</b>	<b>-6,8</b>	<b>11,1</b>
01 Oficiais das Forças Armadas	-	-	-	-	-	-	-	-	-	-	-	-	-	-
02 Sargentos das Forças Armadas	-	-	-	-	-	-	-	-	-	-	-	-	-	-
03 Outro pessoal das Forças Armadas	-	-	-	-	-	-	-	-	-	-	-	-	-	-
11 Repres.do poder legislativo e de órgãos executivos, dirigentes sup. Adm.Pública, de org.espec., diretores e gestores de empresas	-	-	-	-	-	-	-	-	-	-	-	-	-	-
12 Diretores de serviços administrativos e comerciais	-	-	-	-	-	-	-	-	-	1	1	0,7	-	-
13 Diretores de produção e de serviços especializados	-	-	-	-	-	-	-	-	-	-	-	-	-	-
14 Diretores de hotelaria, restauração, comércio e de outros serviços	17	13	30	18,6	6	2	8	5,9	2	4	6	4,0	-80,0	-25,0
21 Especialistas das ciências físicas, matemáticas, engenharias e técnicas afins	6	1	7	4,3	2	-	2	1,5	5	-	5	3,3	-28,6	150,0
22 Profissionais de saúde	1	5	6	3,7	1	-	1	0,7	1	3	4	2,7	-33,3	300,0
23 Professores	-	2	2	1,2	-	-	-	-	1	2	3	2,0	50,0	-
24 Especialistas em finanças, contabilidade, org. administrativa, relações púb. e comerciais	-	-	-	-	3	1	4	3,0	2	5	7	4,7	-	75,0
25 Especialistas em tecnologias de informação e comunicação (TIC)	1	-	1	0,6	-	-	-	-	1	-	1	0,7	0,0	-
26 Especialistas em assuntos jurídicos, sociais, artísticos e culturais	-	2	2	1,2	-	-	-	-	1	2	3	2,0	50,0	-
31 Técnicos e profissões das ciências e engenharia, de nível intermédio	1	-	1	0,6	3	-	3	2,2	-	-	-	-	-100,0	-100,0
32 Técnicos e profissionais, de nível intermédio da saúde	2	16	18	11,2	1	1	2	1,5	-	1	1	0,7	-94,4	-50,0
33 Técnicos de nível intermédio, das áreas financeira, administrativa e dos negócios	3	-	3	1,9	1	2	3	2,2	2	1	3	2,0	0,0	0,0
34 Técnicos nível intermédio dos serviços jurídicos, sociais, desportivos, culturais e simil.	-	1	1	0,6	1	2	3	2,2	1	2	3	2,0	200,0	0,0
35 Técnicos das tecnologias de informação e comunicação	-	-	-	-	-	2	2	1,5	-	-	-	-	-	-100,0
41 Empregados de escritório, secretários em geral e operadores de processamento de dados	3	7	10	6,2	3	7	10	7,4	2	17	19	12,7	90,0	90,0
42 Pessoal de apoio direto a clientes	1	1	2	1,2	3	6	9	6,7	2	1	3	2,0	50,0	-66,7
43 Operadores de dados, de contabilidade, estatística, de serv. financ. e relac. com o registo	3	-	3	1,9	6	-	6	4,4	2	1	3	2,0	0,0	-50,0
44 Outro pessoal de apoio de tipo administrativo	-	-	-	-	-	-	-	-	-	-	-	-	-	-
51 Trabalhadores dos serviços pessoais	11	11	22	13,7	6	12	18	13,3	8	15	23	15,3	4,5	27,8
52 Vendedores	1	6	7	4,3	6	7	13	9,6	2	7	9	6,0	28,6	-30,8
53 Trabalhadores dos cuidados pessoais e similares	-	-	-	-	-	6	6	4,4	7	5	12	8,0	-	100,0
54 Pessoal dos serviços de proteção e segurança	-	-	-	-	-	-	-	-	-	-	-	-	-	-
61 Agricultores e trab. qualificados da agricultura e prod. animal, orientados para o mercado	1	-	1	0,6	1	-	1	0,7	-	-	-	-	-100,0	-100,0
62 Trab. qualificados da floresta, pesca e caça, orientados para o mercado	-	-	-	-	-	-	-	-	-	-	-	-	-	-
63 Agricultores, criadores de animais, pescadores, caçadores e coletores, de subsistência	-	-	-	-	-	-	-	-	-	-	-	-	-	-
71 Trabalhadores qualificados da construção e similares, exceto electricista	5	-	5	3,1	8	-	8	5,9	12	-	12	8,0	140,0	50,0
72 Trabalhadores qualificados da metalurgia, metalomecânica e simil.	6	-	6	3,7	1	-	1	0,7	7	-	7	4,7	16,7	600,0
73 Trab. qualificados da impressão, fabrico de instrum. precisão, joalheiros, artesãos e simil.	2	-	2	1,2	-	-	-	-	1	-	1	0,7	-50,0	-
74 Trabalhadores qualificados em electricidade e em eletrónica	3	-	3	1,9	-	-	-	-	4	-	4	2,7	33,3	-
75 Trabalhadores da transf. alimentos, da madeira, do vestuário e outras ind. e artesanato	2	1	3	1,9	2	-	2	1,5	1	-	1	0,7	-66,7	-50,0
81 Operadores de instalações fixas e máquinas	-	1	1	0,6	-	1	1	0,7	-	1	1	0,7	0,0	0,0
82 Trabalhadores da montagem	-	-	-	-	-	-	-	-	-	-	-	-	-	-
83 Condutores de veículos e operadores de equipamentos móveis	3	-	3	1,9	6	-	6	4,4	1	-	1	0,7	-66,7	-83,3
91 Trabalhadores de limpeza	-	6	6	3,7	-	6	6	4,4	1	4	5	3,3	-16,7	-16,7
92 Trabalhadores não qualificados da agricultura, produção animal, pesca e floresta	4	3	7	4,3	1	-	1	0,7	-	-	-	-	-100,0	-100,0
93 Trabalhadores não qualificados da ind. extrativa, construção, ind. transf. e transportes	3	2	5	3,1	2	-	2	1,5	3	-	3	2,0	-40,0	50,0
94 Assistentes na preparação de refeições	-	-	-	-	1	2	3	2,2	2	3	5	3,3	-	66,7
95 Vendedores ambulantes (exceto de alimentos) e prestadores de serviços na rua	-	-	-	-	-	-	-	-	-	-	-	-	-	-
96 Trabalhadores dos resíduos e de outros serviços elementares	3	1	4	2,5	8	6	14	10,4	4	-	4	2,7	0,0	-71,4



**QUADRO XIV - COLOCAÇÕES EFECTUADAS POR ATIVIDADE ECONÓMICA**  
Movimento ao longo dos meses

REGIÃO AUTÓNOMA DA MADEIRA

Actividade Económica - CAE / Rev.3	FEVEREIRO/18				JANEIRO/19				FEVEREIRO/19				Var. %	
	H	M	TOTAL	%	H	M	TOTAL	%	H	M	TOTAL	%	Mês homól.	Mês anter.
<b>Total</b>	<b>82</b>	<b>79</b>	<b>161</b>	<b>100,0</b>	<b>72</b>	<b>63</b>	<b>135</b>	<b>100,0</b>	<b>75</b>	<b>75</b>	<b>150</b>	<b>100,0</b>	<b>-6,8</b>	<b>11,1</b>
<b>Agricultura, pecuária, caça, floresta e pesca</b>	<b>1</b>	<b>-</b>	<b>1</b>	<b>0,6</b>	<b>-</b>	<b>-</b>	<b>-</b>	<b>-</b>	<b>1</b>	<b>-</b>	<b>1</b>	<b>0,7</b>	<b>-</b>	<b>-</b>
<b>Indústria, energia e água e construção</b>	<b>18</b>	<b>2</b>	<b>20</b>	<b>12,4</b>	<b>16</b>	<b>4</b>	<b>20</b>	<b>14,8</b>	<b>26</b>	<b>8</b>	<b>34</b>	<b>22,7</b>	<b>70,0</b>	<b>70,0</b>
Indústrias extrativas	-	1	1	0,6	-	-	-	-	-	-	-	-	-100,0	-
Indústrias alimentares das bebidas e do tabaco	3	-	3	1,9	-	2	2	1,5	1	2	3	2,0	-	50,0
Fabricação de têxteis	-	-	-	-	-	-	-	-	-	-	-	-	-	-
Indústria do vestuário	-	-	-	-	-	-	-	-	-	-	-	-	-	-
Indústria do couro e dos produtos do couro	-	-	-	-	-	-	-	-	-	-	-	-	-	-
Indústria da madeira e da cortiça	2	-	2	1,2	1	-	1	0,7	1	-	1	0,7	-50,0	-
Indústrias do papel, impressão e reprodução	4	1	5	3,1	-	-	-	-	1	1	2	1,3	-60,0	-
Fab.prod. petrol., quím., farmac., borracha e plástico	-	-	-	-	-	-	-	-	1	-	1	0,7	-	-
Fab. de outros produtos minerais não metálicos	-	-	-	-	-	-	-	-	2	1	3	2,0	-	-
Ind. metalúrgica de base e fab. produtos metálicos	-	-	-	-	-	-	-	-	2	-	2	1,3	-	-
Fab. eq. informático, elétrico, máq. e equip. n.e.	-	-	-	-	-	-	-	-	-	-	-	-	-	-
Fab. veíc. automóveis e outro equip.de transporte	-	-	-	-	-	-	-	-	-	-	-	-	-	-
Fab. mobiliário, repar. máq. e equip., e outras ind.transf.	-	-	-	-	-	-	-	-	1	-	1	0,7	-	-
Eletricidade, gás e água, saneam., resid.e despoluição	-	-	-	-	-	-	-	-	1	-	1	0,7	-	-
Construção	9	-	9	5,6	15	2	17	12,6	16	4	20	13,3	122,2	17,6
<b>Serviços</b>	<b>63</b>	<b>77</b>	<b>140</b>	<b>87,0</b>	<b>56</b>	<b>59</b>	<b>115</b>	<b>85,2</b>	<b>48</b>	<b>67</b>	<b>115</b>	<b>76,7</b>	<b>-17,9</b>	<b>-</b>
Comércio, manut. repar. veículos autom. e motoc.	8	-	8	5,0	4	-	4	3,0	6	2	8	5,3	-	100,0
Comércio por grosso e a retalho	17	13	30	18,6	15	7	22	16,3	5	7	12	8,0	-60,0	-45,5
Transportes e armazenagem	-	-	-	-	-	1	1	0,7	1	-	1	0,7	-	-
Alojamento, restauração e similares	16	17	33	20,5	10	19	29	21,5	12	17	29	19,3	-12,1	-
Atividades de informação e de comunicação	-	2	2	1,2	-	2	2	1,5	3	2	5	3,3	150,0	150,0
Atividades financeiras e de seguros	1	-	1	0,6	-	-	-	-	-	-	-	-	-100,0	-
Atividades imobiliárias, administ. e dos serviços apoio	9	3	12	7,5	5	2	7	5,2	1	1	2	1,3	-83,3	-71,4
Atividades de consultoria, científicas, técnicas e simil.	4	5	9	5,6	8	2	10	7,4	4	5	9	6,0	-	-10,0
Admin. pública, educação, ativ. saúde e apoio social	4	27	31	19,3	9	16	25	18,5	10	22	32	21,3	3,2	28,0
Outras atividades de serviços	4	10	14	8,7	5	10	15	11,1	6	11	17	11,3	21,4	13,3



**CONCEITOS E DEFINIÇÕES:**

**PEDIDOS DE EMPREGO** - Total de pessoas com idade igual ou superior a 16 anos (salvaguardando as reservas previstas na lei), inscritas no Centro de Emprego para obter um emprego por conta de outrem.

**Subdividem-se nas categorias:**

**DESEMPREGADOS/DESEMPREGO REGISTADO** - Candidatos inscritos que não têm trabalho, procuram um emprego como trabalhador por conta de outrem, estão imediatamente disponíveis e têm capacidade para trabalhar, dos quais:

**1º emprego:** nunca trabalharam,  
**Novo emprego:** já trabalharam.

**EMPREGADOS** - Candidatos inscritos que, tendo um emprego a tempo completo ou parcial pretendem mudar para outro emprego; (inclui candidatos na situação de suspensos temporariamente do trabalho, mas que mantêm um vínculo formal à empresa);

**OCUPADOS** - Candidatos inscritos a desenvolver uma atividade temporária, no âmbito da satisfação de necessidades coletivas, ao abrigo de um Programa Ocupacional de Emprego, a frequentar formação profissional ou integrado em medidas ativas de emprego, com exceção das medidas que visem a criação do próprio emprego ou de postos de trabalho, ou seja, que visem a integração direta no mercado de trabalho;

**INDISPONÍVEIS TEMPORARIAMENTE** - Candidatos inscritos que não reúnem as condições imediatas para o trabalho e apresentam indisponibilidade justificada.

**DESEMPREGADOS JOVENS** - Candidatos desempregados com menos de 25 anos de idade.

**DESEMPREGADOS ADULTOS** - Candidatos desempregados com 25 ou mais anos de idade.

**DESEMPREGADOS DE CURTA DURAÇÃO** - Candidatos inscritos como desempregados há menos de um ano.

**DESEMPREGADOS DE LONGA DURAÇÃO** - Candidatos inscritos como desempregados há um ano ou mais.

**OFERTAS DE EMPREGO** - Empregos disponíveis comunicados pelas entidades empregadoras ao Centro de Emprego.

**COLOCAÇÕES** - Ofertas de emprego satisfeitas, com candidatos apresentados pelo Centro de Emprego.

**AUTOCOLOCAÇÕES** - Obtenção, por iniciativa própria, de colocações profissionais.

As estatísticas dos **Pedidos** e **Ofertas de Emprego**, podem referir-se a:

**Situação no fim do mês** - Número de registos existentes no final do mês.

**Movimento ao longo do mês** - Número de registos durante o mês.

As estatísticas das **Colocações** referem-se apenas ao movimento ao longo do mês.

**CLASSIFICAÇÕES UTILIZADAS:**

**Classificação Portuguesa das Profissões - 2010** - 14ª Deliberação da secção permanente de coordenação estatística do Conselho Superior de Estatística - Instituto Nacional de Estatística, I.P. (DR, IIª Série, nº106 de 01/06/2010).

**Classificação Portuguesa das Atividades Económicas – CAE - Rev. 3** (D.L. 381/2007, de 14/11).



**SINAIS CONVENCIONAIS:**

- ... Confidencial
- Resultado nulo
- x Dado não disponível
- \* Dado retificado
- 0 Dado inferior a metade da unidade utilizada

**SIGLAS**

<b>H</b>	Total no sexo masculino
<b>M</b>	Total no sexo feminino
<b>&lt; 25 anos</b>	Menores de 25 anos
<b>&gt;= 25 anos</b>	Com 25 anos ou mais
<b>&lt; 1 ano</b>	Há menos de 1 ano
<b>&gt;= 1 ano</b>	Há 1 ano ou mais
<b>%</b>	Valor percentual

## FICHA TÉCNICA

### Edição

Secretaria Regional da Inclusão e Assuntos Sociais  
Instituto de Emprego da Madeira, IP-RAM  
Rua da Boa Viagem, nº 36  
9060 - 027 Funchal  
Tel.: 291 145 740  
Fax: 291 220 014  
E-mail: [emprego@iem.madeira.gov.pt](mailto:emprego@iem.madeira.gov.pt)  
Site: [www.iem.madeira.gov.pt](http://www.iem.madeira.gov.pt)

### Coordenação e Conceção Gráfica

Direção de Planeamento e Promoção de Emprego  
Gabinete de Planeamento e Estatística

**Formato:** Publicação em suporte eletrónico

**Periodicidade:** Mensal

**Data de edição:** Março de 2019