

SÍNTESE - INDICADORES DO MERCADO DE EMPREGO

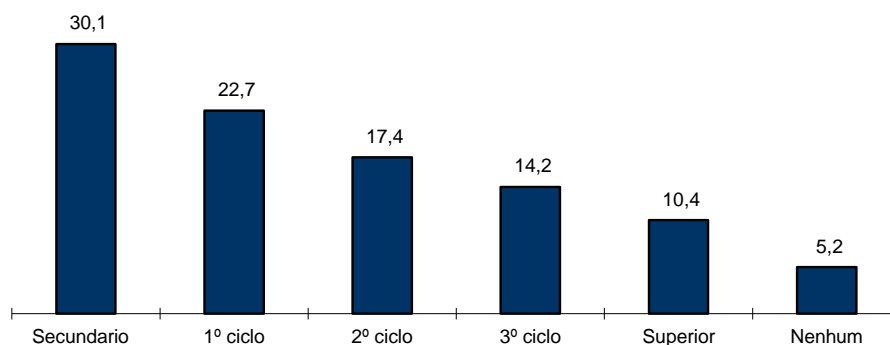
REGIÃO AUTÓNOMA DA MADEIRA

	MARÇO/18		FEVEREIRO/19		MARÇO/19		VARIACÃO %	
	V.A.	%	V.A.	%	V.A.	%	Mês Homólogo	Mês Anterior
DESEMPREGO REGISTRADO	17 265	100,0	16 514	100,0	16 311	100,0	-5,5	-1,2
Homens	8 696	50,4	7 597	46,0	7 545	46,3	-13,2	-0,7
Mulheres	8 569	49,6	8 917	54,0	8 766	53,7	2,3	-1,7
< 25 anos de idade	1 974	11,4	1 905	11,5	1 834	11,2	-7,1	-3,7
Homens	935		887		834		-10,8	-6,0
Mulheres	1 039		1 018		1 000		-3,8	-1,8
>= 25 anos de idade	15 291	88,6	14 609	88,5	14 477	88,8	-5,3	-0,9
Homens	7 761		6 710		6 711		-13,5	0,0
Mulheres	7 530		7 899		7 766		3,1	-1,7
< 1 ano de inscrição	8 088	46,8	8 291	50,2	8 050	49,4	-0,5	-2,9
Homens	3 992		3 706		3 626		-9,2	-2,2
Mulheres	4 096		4 585		4 424		8,0	-3,5
>= 1 ano de inscrição	9 177	53,2	8 223	49,8	8 261	50,6	-10,0	0,5
Homens	4 704		3 891		3 919		-16,7	0,7
Mulheres	4 473		4 332		4 342		-2,9	0,2
Primeiro Emprego	1 454	8,4	1 273	7,7	1 238	7,6	-14,9	-2,7
Novo Emprego	15 811	91,6	15 241	92,3	15 073	92,4	-4,7	-1,1
Atividades económicas		100,0		100,0		100,0		
Agric.,pecuária,caça, silvíc.e pesca	402	2,5	396	2,6	363	2,4	-9,7	-8,3
Indústria,energia e água e construção	3 224	20,4	2 506	16,4	2 498	16,6	-22,5	-0,3
Serviços	12 185	77,1	12 339	81,0	12 212	81,0	0,2	-1,0
Nível de Instrução								
Nenhum Nível de Instrução	935	5,4	839	5,1	846	5,2	-9,5	0,8
Básico - 1º Ciclo	4 279	24,8	3 763	22,8	3 698	22,7	-13,6	-1,7
Básico - 2º Ciclo	3 244	18,8	2 865	17,3	2 845	17,4	-12,3	-0,7
Básico - 3º Ciclo	2 325	13,5	2 385	14,4	2 309	14,2	-0,7	-3,2
Secundário	4 737	27,4	4 936	29,9	4 911	30,1	3,7	-0,5
Superior	1 745	10,1	1 726	10,5	1 702	10,4	-2,5	-1,4
PROCURA DE EMPREGO AO LONGO DO MÊS								
Desempregados	1 233	100,0	1 167	100,0	1 030	100,0	-16,5	-11,7
Homens	622	50,4	539	46,2	526	51,1	-15,4	-2,4
Mulheres	611	49,6	628	53,8	504	48,9	-17,5	-19,7
Primeiro Emprego	147	11,9	147	12,6	125	12,1	-15,0	-15,0
Novo Emprego	1 086	88,1	1 020	87,4	905	87,9	-16,7	-11,3
OFERTAS DE EMPREGO								
Recebidas ao longo do mês	265		257		240		-9,4	-6,6
Permanecem no fim do mês	332		304		295		-11,1	-3,0
AJUSTAMENTO DO MERCADO DE EMPREGO								
Autocolocações	468		408		335		-28,4	-17,9
Colocações	167		150		151		-9,6	0,7

**QUADRO I - DESEMPREGO REGISTRADO POR NÍVEL DE INSTRUÇÃO SEGUNDO O GRUPO ETÁRIO E O TEMPO DE INSCRIÇÃO**

REGIÃO AUTÓNOMA DA MADEIRA

HOMENS / MULHERES	< 25 ANOS			≥ 25 ANOS			TOTAL
	TOTAL	< 1ANO	≥1ANO	TOTAL	< 1ANO	≥1ANO	
Total	1 834	1 458	376	14 477	6 592	7 885	16 311
Nenhum Nível de Instrução	3	2	1	843	230	613	846
Básico - 1º Ciclo	24	17	7	3 674	1 276	2 398	3 698
Básico - 2º Ciclo	160	125	35	2 685	1 232	1 453	2 845
Básico - 3º Ciclo	401	344	57	1 908	1 018	890	2 309
Secundário	1 034	810	224	3 877	2 164	1 713	4 911
Superior	212	160	52	1 490	672	818	1 702
HOMENS							
Total	834	671	163	6 711	2 955	3 756	7 545
Nenhum Nível de Instrução	2	1	1	500	129	371	502
Básico - 1º Ciclo	14	10	4	1 889	638	1 251	1 903
Básico - 2º Ciclo	90	68	22	1 356	627	729	1 446
Básico - 3º Ciclo	191	164	27	888	457	431	1 079
Secundário	481	384	97	1 547	858	689	2 028
Superior	56	44	12	531	246	285	587
MULHERES							
Total	1 000	787	213	7 766	3 637	4 129	8 766
Nenhum Nível de Instrução	1	1	0	343	101	242	344
Básico - 1º Ciclo	10	7	3	1 785	638	1 147	1 795
Básico - 2º Ciclo	70	57	13	1 329	605	724	1 399
Básico - 3º Ciclo	210	180	30	1 020	561	459	1 230
Secundário	553	426	127	2 330	1 306	1 024	2 883
Superior	156	116	40	959	426	533	1 115

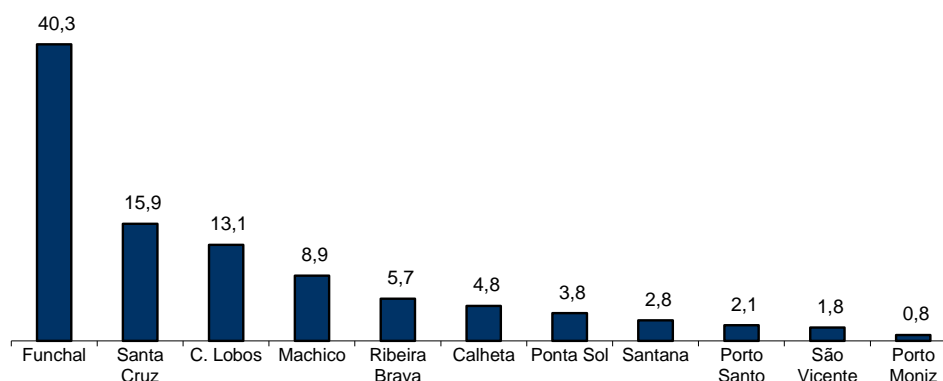
Distribuição Percentual do Desemprego Registrado por Nível de Instrução

QUADRO II - DESEMPREGO REGISTRADO POR CONCELHOS SEGUNDO O GRUPO ETÁRIO E O TEMPO DE INSCRIÇÃO

REGIÃO AUTÓNOMA DA MADEIRA

HOMENS / MULHERES	< 25 ANOS			≥ 25 ANOS			TOTAL
	TOTAL	< 1ANO	≥1ANO	TOTAL	< 1ANO	≥1ANO	
Total	1 834	1 458	376	14 477	6 592	7 885	16 311
Calheta	88	71	17	688	298	390	776
Câmara de Lobos	339	282	57	1 793	832	961	2 132
Funchal	597	493	104	5 981	2 687	3 294	6 578
Machico	185	128	57	1 264	598	666	1 449
Ponta do Sol	83	61	22	533	274	259	616
Porto Moniz	7	5	2	126	62	64	133
Ribeira Brava	117	97	20	816	393	423	933
Santa Cruz	308	238	70	2 289	1 046	1 243	2 597
Santana	44	31	13	410	120	290	454
São Vicente	38	28	10	258	98	160	296
Porto Santo	28	24	4	319	184	135	347
HOMENS							
Total	834	671	163	6 711	2 955	3 756	7 545
Calheta	40	32	8	311	128	183	351
Câmara de Lobos	136	118	18	829	346	483	965
Funchal	305	249	56	2 829	1 234	1 595	3 134
Machico	90	67	23	585	292	293	675
Ponta do Sol	30	21	9	220	122	98	250
Porto Moniz	4	3	1	80	30	50	84
Ribeira Brava	48	41	7	366	168	198	414
Santa Cruz	138	109	29	995	454	541	1 133
Santana	18	13	5	197	59	138	215
São Vicente	15	10	5	143	45	98	158
Porto Santo	10	8	2	156	77	79	166
MULHERES							
Total	1 000	787	213	7 766	3 637	4 129	8 766
Calheta	48	39	9	377	170	207	425
Câmara de Lobos	203	164	39	964	486	478	1 167
Funchal	292	244	48	3 152	1 453	1 699	3 444
Machico	95	61	34	679	306	373	774
Ponta do Sol	53	40	13	313	152	161	366
Porto Moniz	3	2	1	46	32	14	49
Ribeira Brava	69	56	13	450	225	225	519
Santa Cruz	170	129	41	1 294	592	702	1 464
Santana	26	18	8	213	61	152	239
São Vicente	23	18	5	115	53	62	138
Porto Santo	18	16	2	163	107	56	181

Distribuição Percentual do Desemprego Registrado por Concelhos

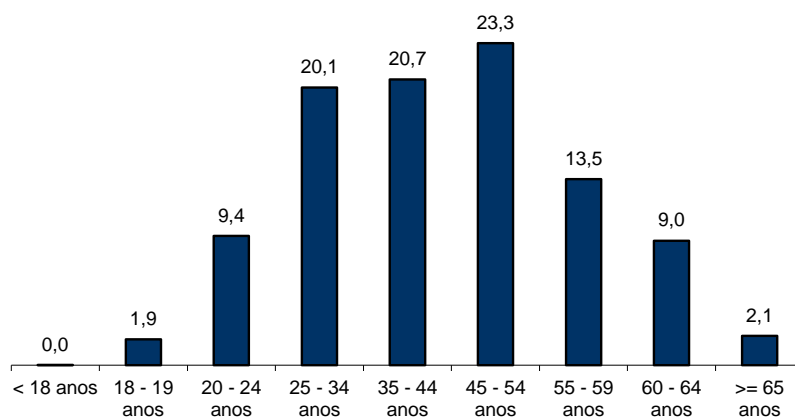


QUADRO III - DESEMPREGO REGISTRADO POR GRUPO ETÁRIO SEGUNDO O TEMPO DE INSCRIÇÃO

REGIÃO AUTÓNOMA DA MADEIRA

HOMENS / MULHERES	TEMPO DE INSCRIÇÃO						TOTAL
	< 1MÊS	1 - 2 MESES	3 - 5 MESES	6 - 11 MESES	12 - 23 MESES	>= 24 MESES	
Total	1 021	2 376	2 262	2 391	2 470	5 791	16 311
< 18 anos	-	1	-	-	-	-	1
18 - 19 anos	56	108	65	62	9	-	306
20 - 24 anos	183	367	324	292	79	75	1 527
25 - 34 anos	296	667	547	547	194	299	3 280
35 - 44 anos	205	501	518	518	233	437	3 376
45 - 54 anos	176	437	468	537	245	816	3 806
55 - 59 anos	67	186	210	256	179	621	2 199
60 - 64 anos	32	93	106	145	101	858	1 471
>= 65 anos	6	16	24	34	21	226	345
HOMENS							
Total	522	1 045	1 046	1 013	1 061	2 858	7 545
< 18 anos	-	1	-	-	-	-	1
18 - 19 anos	25	44	35	28	9	-	141
20 - 24 anos	91	167	157	123	79	75	692
25 - 34 anos	153	272	227	213	194	299	1 358
35 - 44 anos	105	226	225	206	233	437	1 432
45 - 54 anos	96	197	226	215	245	816	1 795
55 - 59 anos	34	86	104	133	179	621	1 157
60 - 64 anos	17	42	60	74	101	493	787
>= 65 anos	1	10	12	21	21	117	182
MULHERES							
Total	499	1 331	1 216	1 378	1 409	2 933	8 766
< 18 anos	-	-	-	-	-	-	0
18 - 19 anos	31	64	30	34	6	-	165
20 - 24 anos	92	200	167	169	141	66	835
25 - 34 anos	143	395	320	334	326	404	1 922
35 - 44 anos	100	275	293	312	328	636	1 944
45 - 54 anos	80	240	242	322	298	829	2 011
55 - 59 anos	33	100	106	123	156	524	1 042
60 - 64 anos	15	51	46	71	136	365	684
>= 65 anos	5	6	12	13	18	109	163

Distribuição Percentual do Desemprego Registrado por Grupos Etários





QUADRO IV - DESEMPREGO REGISTRADO POR GRUPOS DE PROFISSÕES
Situação no fim dos meses

REGIÃO AUTÓNOMA DA MADEIRA

Grupos de Profissões - CPP/10	MARÇO/18				FEVEREIRO/19				MARÇO/19				Var. %	
	H	M	TOTAL	%	H	M	TOTAL	%	H	M	TOTAL	%	Mês homól.	Mês anter.
Total	8 696	8 569	17 265	100,0	7 597	8 917	16 514	100,0	7 545	8 766	16 311	100,0	-5,5	-1,2
01 Oficiais das Forças Armadas	3	1	4	0,0	1	-	1	0,0	1	-	1	0,0	-75,0	-
02 Sargentos das Forças Armadas	-	-	-	-	-	-	-	-	-	-	-	-	-	-
03 Outro pessoal das Forças Armadas	14	-	14	0,1	9	-	9	0,1	8	-	8	0,0	-42,9	-11,1
11 Repres.do poder legislativo e de órgãos executivos, dirigentes sup. Adm.Pública, de org.espec., diretores e gestores de empresas	12	4	16	0,1	6	5	11	0,1	6	5	11	0,1	-31,3	-
12 Diretores de serviços administrativos e comerciais	33	17	50	0,3	29	16	45	0,3	28	17	45	0,3	-10,0	-
13 Diretores de produção e de serviços especializados	17	8	25	0,1	17	6	23	0,1	16	6	22	0,1	-12,0	-4,3
14 Diretores de hotelaria, restauração, comércio e de outros serviços	89	37	126	0,7	88	38	126	0,8	85	39	124	0,8	-1,6	-1,6
21 Especialistas das ciências físicas, matemáticas, engenharias e técnicas afins	217	146	363	2,1	186	166	352	2,1	188	157	345	2,1	-5,0	-2,0
22 Profissionais de saúde	34	77	111	0,6	23	50	73	0,4	21	45	66	0,4	-40,5	-9,6
23 Professores	55	163	218	1,3	40	187	227	1,4	43	181	224	1,4	2,8	-1,3
24 Especialistas em finanças, contabilidade, org. administrativa, relações púb. e comerciais	114	171	285	1,7	106	165	271	1,6	105	157	262	1,6	-8,1	-3,3
25 Especialistas em tecnologias de informação e comunicação (TIC)	68	14	82	0,5	61	7	68	0,4	60	7	67	0,4	-18,3	-1,5
26 Especialistas em assuntos jurídicos, sociais, artísticos e culturais	105	265	370	2,1	103	242	345	2,1	101	245	346	2,1	-6,5	0,3
31 Técnicos e prof. das ciências e engenharia, de nível intermédio	222	19	241	1,4	168	27	195	1,2	169	30	199	1,2	-17,4	2,1
32 Técnicos e profissionais, de nível intermédio da saúde	41	125	166	1,0	39	119	158	1,0	35	115	150	0,9	-9,6	-5,1
33 Técnicos de nível intermédio, das áreas financeira, administrativa e dos negócios	242	186	428	2,5	239	207	446	2,7	229	197	426	2,6	-0,5	-4,5
34 Técnicos nível intermédio dos serviços jurídicos, sociais, desportivos, culturais e simil.	142	123	265	1,5	142	136	278	1,7	143	141	284	1,7	7,2	2,2
35 Técnicos das tecnologias de informação e comunicação	115	20	135	0,8	127	20	147	0,9	123	20	143	0,9	5,9	-2,7
41 Empregados de escritório, secretários em geral e operadores de processamento de dados	291	786	1 077	6,2	225	767	992	6,0	228	774	1 002	6,1	-7,0	1,0
42 Pessoal de apoio direto a clientes	210	277	487	2,8	211	345	556	3,4	215	322	537	3,3	10,3	-3,4
43 Operadores de dados, de contabilidade, estatística, de serv. financ. e relac. com o registo	263	69	332	1,9	229	63	292	1,8	234	58	292	1,8	-12,0	-
44 Outro pessoal de apoio de tipo administrativo	17	14	31	0,2	18	12	30	0,2	18	12	30	0,2	-3,2	-
51 Trabalhadores dos serviços pessoais	618	768	1 386	8,0	577	837	1 414	8,6	551	790	1 341	8,2	-3,2	-5,2
52 Vendedores	507	1 414	1 921	11,1	511	1 476	1 987	12,0	505	1 479	1 984	12,2	3,3	-0,2
53 Trabalhadores dos cuidados pessoais e similares	32	506	538	3,1	26	544	570	3,5	27	538	565	3,5	5,0	-0,9
54 Pessoal dos serviços de proteção e segurança	150	14	164	0,9	136	11	147	0,9	130	12	142	0,9	-13,4	-3,4
61 Agricultores e trab. qualificados da agricultura e prod. animal, orientados para o mercado	256	32	288	1,7	285	33	318	1,9	279	34	313	1,9	8,7	-1,6
62 Trab. qualificados da floresta, pesca e caça, orientados para o mercado	175	1	176	1,0	164	1	165	1,0	138	1	139	0,9	-21,0	-15,8
63 Agricultores, criadores de animais, pescadores, caçadores e coletores, de subsistência	29	10	39	0,2	25	9	34	0,2	27	11	38	0,2	-2,6	11,8
71 Trabalhadores qualificados da construção e similares, exceto eletricitista	1 116	1	1 117	6,5	660	1	661	4,0	654	1	655	4,0	-41,4	-0,9
72 Trabalhadores qualificados da metalurgia, metalomecânica e simil.	311	1	312	1,8	239	2	241	1,5	233	2	235	1,4	-24,7	-2,5
73 Trab. qualificados da impressão, fabrico de instrum. precisão, joalheiros, artesãos e simil.	35	12	47	0,3	18	10	28	0,2	18	9	27	0,2	-42,6	-3,6
74 Trabalhadores qualificados em eletricidade e em eletrónica	159	2	161	0,9	128	-	128	0,8	135	-	135	0,8	-16,1	5,5
75 Trabalhadores da transf. alimentos, da madeira, do vestuário e outras ind. e artesanato	201	181	382	2,2	188	179	367	2,2	186	166	352	2,2	-7,9	-4,1
81 Operadores de instalações fixas e máquinas	57	91	148	0,9	56	97	153	0,9	59	89	148	0,9	-	-3,3
82 Trabalhadores da montagem	6	-	6	0,0	5	-	5	0,0	5	-	5	0,0	-16,7	-
83 Condutores de veículos e operadores de equipamentos móveis	718	10	728	4,2	665	13	678	4,1	661	12	673	4,1	-7,6	-0,7
91 Trabalhadores de limpeza	219	2 256	2 475	14,3	206	2 351	2 557	15,5	204	2 325	2 529	15,5	2,2	-1,1
92 Trabalhadores não qualificados da agricultura, produção animal, pesca e floresta	26	8	34	0,2	27	6	33	0,2	29	6	35	0,2	2,9	6,1
93 Trabalhadores não qualificados da ind. extrativa, construção, ind. transf. e transportes	719	219	938	5,4	544	193	737	4,5	567	194	761	4,7	-18,9	3,3
94 Assistentes na preparação de refeições	283	396	679	3,9	280	425	705	4,3	284	415	699	4,3	2,9	-0,9
95 Vendedores ambulantes (exceto de alimentos) e prestadores de serviços na rua	5	2	7	0,0	5	2	7	0,0	5	2	7	0,0	-	-
96 Trabalhadores dos resíduos e de outros serviços elementares	770	123	893	5,2	785	149	934	5,7	792	152	944	5,8	5,7	1,1

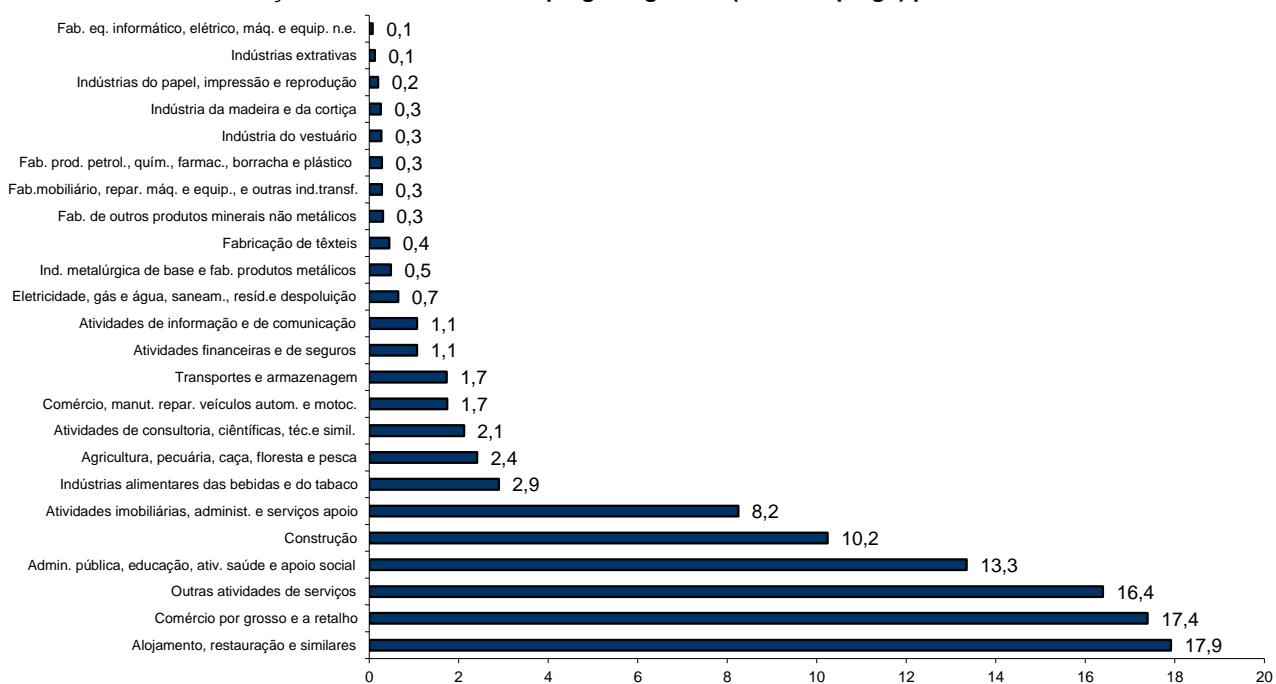
QUADRO V - DESEMPREGO REGISTRADO (NOVO EMPREGO) POR ATIVIDADE ECONÓMICA

Situação no fim dos meses

REGIÃO AUTÓNOMA DA MADEIRA

Atividade Económica - CAE / Rev.3	MARÇO/18				FEVEREIRO/19				MARÇO/19				Var. %	
	H	M	TOTAL	%	H	M	TOTAL	%	H	M	TOTAL	%	Mês homól.	Mês anter.
Total	8 059	7 752	15 811	100,0	7 033	8 208	15 241	100,0	6 998	8 075	15 073	100,0	-4,7	-1,1
Agricultura, pecuária, caça, floresta e pesca	307	95	402	2,5	291	105	396	2,6	262	101	363	2,4	-9,7	-8,3
Indústria, energia e água e construção	2 601	623	3 224	20,4	1 891	615	2 506	16,4	1 893	605	2 498	16,6	-22,5	-0,3
Indústrias extrativas	19	4	23	0,1	13	6	19	0,1	14	5	19	0,1	-17,4	-
Indústrias alimentares das bebidas e do tabaco	214	242	456	2,9	206	235	441	2,9	206	231	437	2,9	-4,2	-0,9
Fabricação de têxteis	3	66	69	0,4	3	65	68	0,4	2	65	67	0,4	-2,9	-1,5
Indústria do vestuário	3	31	34	0,2	1	40	41	0,3	1	40	41	0,3	20,6	-
Indústria do couro e dos produtos do couro	-	2	2	0,0	2	5	7	0,0	2	4	6	0,0	200,0	-14,3
Indústria da madeira e da cortiça	51	13	64	0,4	28	10	38	0,2	29	10	39	0,3	-39,1	2,6
Indústrias do papel, impressão e reprodução	34	15	49	0,3	18	13	31	0,2	18	12	30	0,2	-38,8	-3,2
Fab. prod. petrol., quím., farmac., borracha e plástico	31	6	37	0,2	29	12	41	0,3	31	12	43	0,3	16,2	4,9
Fab. de outros produtos minerais não metálicos	41	5	46	0,3	43	4	47	0,3	42	4	46	0,3	-	-2,1
Ind. metalúrgica de base e fab. produtos metálicos	70	14	84	0,5	59	16	75	0,5	57	16	73	0,5	-13,1	-2,7
Fab. eq. informático, elétrico, máq. e equip. n.e.	13	6	19	0,1	6	5	11	0,1	6	6	12	0,1	-36,8	9,1
Fab. veic. automóveis e outro equip.de transporte	2	-	2	0,0	-	-	-	-	-	-	-	-	-100,0	-
Fab.mobiliário, repar. máq. e equip., e outras ind.transf.	36	16	52	0,3	26	17	43	0,3	26	17	43	0,3	-17,3	-
Eletricidade, gás e água, saneam., resid.e despoluição	102	22	124	0,8	77	21	98	0,6	76	22	98	0,7	-21,0	-
Construção	1 982	181	2 163	13,7	1 380	166	1 546	10,1	1 383	161	1 544	10,2	-28,6	-0,1
Serviços	5 151	7 034	12 185	77,1	4 851	7 488	12 339	81,0	4 843	7 369	12 212	81,0	0,2	-1,0
Comércio, manut. repar. veículos autom. e motoc.	214	53	267	1,7	201	60	261	1,7	202	61	263	1,7	-1,5	0,8
Comércio por grosso e a retalho	1 041	1 525	2 566	16,2	1 031	1 600	2 631	17,3	1 021	1 600	2 621	17,4	2,1	-0,4
Transportes e armazenagem	214	72	286	1,8	192	75	267	1,8	187	74	261	1,7	-8,7	-2,2
Alojamento, restauração e similares	1 076	1 602	2 678	16,9	1 050	1 687	2 737	18,0	1 062	1 638	2 700	17,9	0,8	-1,4
Atividades de informação e de comunicação	100	63	163	1,0	97	57	154	1,0	99	62	161	1,1	-1,2	4,5
Atividades financeiras e de seguros	100	71	171	1,1	80	83	163	1,1	79	82	161	1,1	-5,8	-1,2
Atividades imobiliárias, administ. e serviços apoio	512	730	1 242	7,9	453	814	1 267	8,3	444	799	1 243	8,2	0,1	-1,9
Atividades de consultoria, científicas, téc.e simil.	138	208	346	2,2	123	203	326	2,1	119	200	319	2,1	-7,8	-2,1
Admin. pública, educação, ativ. saúde e apoio social	894	1 093	1 987	12,6	828	1 185	2 013	13,2	841	1 171	2 012	13,3	1,3	-0,0
Outras atividades de serviços	862	1 617	2 479	15,7	796	1 724	2 520	16,5	789	1 682	2 471	16,4	-0,3	-1,9

Distribuição Percentual do Desemprego Registrado (Novo Emprego) por Atividade Económica





QUADRO VI - DESEMPREGADOS INSCRITOS POR GRUPOS DE PROFISSÕES
Movimento ao longo dos meses

REGIÃO AUTÓNOMA DA MADEIRA

Grupos de Profissões - CPP/10	MARÇO/18				FEVEREIRO/19				MARÇO/19				Var. %	
	H	M	TOTAL	%	H	M	TOTAL	%	H	M	TOTAL	%	Mês homól.	Mês anter.
Total	622	611	1 233	100,0	539	628	1 167	100,0	526	504	1 030	100,0	-16,5	-11,7
01 Oficiais das Forças Armadas	-	-	-	-	-	-	-	-	-	-	-	-	-	-
02 Sargentos das Forças Armadas	-	-	-	-	-	-	-	-	-	-	-	-	-	-
03 Outro pessoal das Forças Armadas	2	-	2	0,2	1	-	1	0,1	-	-	-	-	-100,0	-100,0
11 Repres.do poder legislativo e de órgãos executivos, dirigentes sup. Adm.Pública, de org.espec., diretores e gestores de	-	-	-	-	-	-	-	-	-	-	-	-	-	-
12 Diretores de serviços administrativos e comerciais	-	-	-	-	2	1	3	0,3	-	1	1	0,1	-	-66,7
13 Diretores de produção e de serviços especializados	-	-	-	-	-	-	-	-	-	-	-	-	-	-
14 Diretores de hotelaria, restauração, comércio e de outros serviços	5	2	7	0,6	5	1	6	0,5	1	2	3	0,3	-57,1	-50,0
21 Especialistas das ciências físicas, matemáticas, engenharias e técnicas afins	17	9	26	2,1	12	17	29	2,5	12	6	18	1,7	-30,8	-37,9
22 Profissionais de saúde	3	5	8	0,6	-	5	5	0,4	-	5	5	0,5	-37,5	-
23 Professores	3	7	10	0,8	3	10	13	1,1	3	4	7	0,7	-30,0	-46,2
24 Especialistas em finanças, contabilidade, org. administrativa, relações púb. e comerciais	5	8	13	1,1	6	13	19	1,6	7	8	15	1,5	15,4	-21,1
25 Especialistas em tecnologias de informação e comunicação (TIC)	12	1	13	1,1	5	-	5	0,4	6	-	6	0,6	-53,8	20,0
26 Especialistas em assuntos jurídicos, sociais, artísticos e culturais	3	9	12	1,0	5	11	16	1,4	8	7	15	1,5	25,0	-6,3
31 Técnicos e profissões das ciências e engenharia, de nível intermédio	14	1	15	1,2	8	3	11	0,9	9	4	13	1,3	-13,3	18,2
32 Técnicos e profissionais, de nível intermédio da saúde	-	5	5	0,4	1	6	7	0,6	-	8	8	0,8	60,0	14,3
33 Técnicos de nível intermédio, das áreas financeira, administrativa e dos negócios	15	15	30	2,4	16	12	28	2,4	9	8	17	1,7	-43,3	-39,3
34 Técnicos nível intermédio dos serviços jurídicos, sociais, desportivos, culturais e simil.	8	8	16	1,3	10	9	19	1,6	10	11	21	2,0	31,3	10,5
35 Técnicos das tecnologias de informação e comunicação	12	3	15	1,2	6	-	6	0,5	6	1	7	0,7	-53,3	16,7
41 Empregados de escritório, secretários em geral e operadores de processamento de dados	16	47	63	5,1	16	38	54	4,6	11	39	50	4,9	-20,6	-7,4
42 Pessoal de apoio direto a clientes	12	20	32	2,6	15	28	43	3,7	25	25	50	4,9	56,3	16,3
43 Operadores de dados, de contabilidade, estatística, de serv. financ. e relac. com o registo	24	2	26	2,1	15	3	18	1,5	15	2	17	1,7	-34,6	-5,6
44 Outro pessoal de apoio de tipo administrativo	1	-	1	0,1	-	-	-	-	-	-	-	-	-100,0	-
51 Trabalhadores dos serviços pessoais	78	88	166	13,5	74	99	173	14,8	74	59	133	12,9	-19,9	-23,1
52 Vendedores	39	145	184	14,9	39	142	181	15,5	46	122	168	16,3	-8,7	-7,2
53 Trabalhadores dos cuidados pessoais e similares	1	38	39	3,2	5	32	37	3,2	2	36	38	3,7	-2,6	2,7
54 Pessoal dos serviços de proteção e segurança	12	2	14	1,1	15	2	17	1,5	3	2	5	0,5	-64,3	-70,6
61 Agricultores e trab. qualificados da agricultura e prod. animal, orientados para o mercado	17	2	19	1,5	16	1	17	1,5	13	1	14	1,4	-26,3	-17,6
62 Trab. qualificados da floresta, pesca e caça, orientados para o mercado	15	-	15	1,2	3	-	3	0,3	3	-	3	0,3	-80,0	-
63 Agricultores, criadores de animais, pescadores, caçadores e coletores, de subsistência	1	2	3	0,2	4	-	4	0,3	2	2	4	0,4	33,3	-
71 Trabalhadores qualificados da construção e similares, exceto electricista	76	-	76	6,2	59	1	60	5,1	49	-	49	4,8	-35,5	-18,3
72 Trabalhadores qualificados da metalurgia, metalomecânica e simil.	23	-	23	1,9	18	-	18	1,5	23	-	23	2,2	-	27,8
73 Trab. qualificados da impressão, fabrico de instrum. precisão, joalheiros, artesãos e simil.	2	-	2	0,2	-	1	1	0,1	1	-	1	0,1	-50,0	-
74 Trabalhadores qualificados em eletricidade e em eletrónica	15	-	15	1,2	13	-	13	1,1	15	-	15	1,5	-	15,4
75 Trabalhadores da transf. alimentos, da madeira, do vestuário e outras ind. e artesanato	14	12	26	2,1	16	10	26	2,2	13	12	25	2,4	-3,8	-3,8
81 Operadores de instalações fixas e máquinas	2	6	8	0,6	3	11	14	1,2	6	5	11	1,1	37,5	-21,4
82 Trabalhadores da montagem	-	-	-	-	-	-	-	-	-	-	-	-	-	-
83 Condutores de veiculos e operadores de equipamentos móveis	42	1	43	3,5	37	2	39	3,3	31	-	31	3,0	-27,9	-20,5
91 Trabalhadores de limpeza	16	128	144	11,7	10	130	140	12,0	17	113	130	12,6	-9,7	-7,1
92 Trabalhadores não qualificados da agricultura, produção animal, pesca e floresta	2	-	2	0,2	1	-	1	0,1	2	-	2	0,2	-	100,0
93 Trabalhadores não qualificados da ind. extrativa, construção, ind. transf. e transportes	59	16	75	6,1	33	7	40	3,4	49	7	56	5,4	-25,3	40,0
94 Assistentes na preparação de refeições	27	28	55	4,5	37	28	65	5,6	34	11	45	4,4	-18,2	-30,8
95 Vendedores ambulantes (exceto de alimentos) e prestadores de serviços na rua	-	-	-	-	-	-	-	-	-	-	-	-	-	-
96 Trabalhadores dos resíduos e de outros serviços elementares	29	1	30	2,4	30	5	35	3,0	21	3	24	2,3	-20,0	-31,4

QUADRO VII - DESEMPREGADOS INSCRITOS (NOVO EMPREGO) POR ATIVIDADE ECONÓMICA
Movimento ao longo dos meses

REGIÃO AUTÓNOMA DA MADEIRA

Atividade Económica - CAE / Rev.3	MARÇO/18				FEVEREIRO/19				MARÇO/19				Var. %	
	H	M	TOTAL	%	H	M	TOTAL	%	H	M	TOTAL	%	Mês homól.	Mês anter.
Total	544	542	1 086	100,0	472	548	1 020	100,0	469	436	905	100,0	-16,7	-11,3
Agricultura, pecuária, caça, floresta e pesca	25	5	30	2,8	12	2	14	1,4	10	1	11	1,2	-63,3	-21,4
Indústria, energia e água e construção	148	36	184	16,9	106	25	131	12,8	122	32	154	17,0	-16,3	17,6
Indústrias extrativas	-	-	-	-	-	-	-	-	1	1	2	0,2	-	-
Indústrias alimentares das bebidas e do tabaco	13	24	37	3,4	13	11	24	2,4	11	16	27	3,0	-27,0	12,5
Fabricação de têxteis	-	1	1	0,1	-	5	5	0,5	-	3	3	0,3	200,0	-40,0
Indústria do vestuário	-	-	-	-	-	4	4	0,4	-	4	4	0,4	-	-
Indústria do couro e dos produtos do couro	-	-	-	-	-	-	-	-	-	-	-	-	-	-
Indústria da madeira e da cortiça	4	1	5	0,5	1	-	1	0,1	2	-	2	0,2	-60,0	100,0
Indústrias do papel, impressão e reprodução	-	-	-	-	1	-	1	0,1	1	-	1	0,1	-	-
Fab.prod. petrol., quím., farmac., borracha e plástico	1	-	1	0,1	-	-	-	-	3	2	5	0,6	400,0	-
Fab. de outros produtos minerais não metálicos	1	-	1	0,1	-	-	-	-	-	-	-	-	-100,0	-
Ind. metalúrgica de base e fab. produtos metálicos	2	-	2	0,2	2	-	2	0,2	3	-	3	0,3	50,0	50,0
Fab. eq. informático, elétrico, máq. e equip. n.e.	1	-	1	0,1	-	-	-	-	-	-	-	-	-100,0	-
Fab. veic. automóveis e outro equip.de transporte	1	-	1	0,1	-	-	-	-	-	-	-	-	-100,0	-
Fab.mobiliário, repar. máq. e equip., e outras ind.transf.	-	2	2	0,2	-	1	1	0,1	-	1	1	0,1	-50,0	-
Eletricidade, gás e água, saneam., resid.e despoluição	10	-	10	0,9	1	-	1	0,1	2	-	2	0,2	-80,0	100,0
Construção	115	8	123	11,3	88	4	92	9,0	99	5	104	11,5	-15,4	13,0
Serviços	371	501	872	80,3	354	521	875	85,8	337	403	740	81,8	-15,1	-15,4
Comércio, manut. repar. veículos autom. e motoc.	11	2	13	1,2	16	1	17	1,7	17	3	20	2,2	53,8	17,6
Comércio por grosso e a retalho	90	125	215	19,8	64	125	189	18,5	72	109	181	20,0	-15,8	-4,2
Transportes e armazenagem	12	2	14	1,3	8	2	10	1,0	4	5	9	1,0	-35,7	-10,0
Alojamento, restauração e similares	109	123	232	21,4	114	144	258	25,3	118	113	231	25,5	-0,4	-10,5
Atividades de informação e de comunicação	4	4	8	0,7	9	3	12	1,2	5	4	9	1,0	12,5	-25,0
Atividades financeiras e de seguros	3	10	13	1,2	5	3	8	0,8	1	1	2	0,2	-84,6	-75,0
Atividades imobiliárias, administ. e dos serviços apoio	47	62	109	10,0	44	60	104	10,2	36	51	87	9,6	-20,2	-16,3
Atividades de consultoria, científicas, técnicas e simil.	8	3	11	1,0	12	7	19	1,9	4	9	13	1,4	18,2	-31,6
Admin. pública, educação, ativ. saúde e apoio social	19	57	76	7,0	17	44	61	6,0	26	34	60	6,6	-21,1	-1,6
Outras atividades de serviços	68	113	181	16,7	65	132	197	19,3	54	74	128	14,1	-29,3	-35,0

QUADRO VIII - DESEMPREGADOS INSCRITOS POR MOTIVO DE INSCRIÇÃO

Movimento ao longo do mês

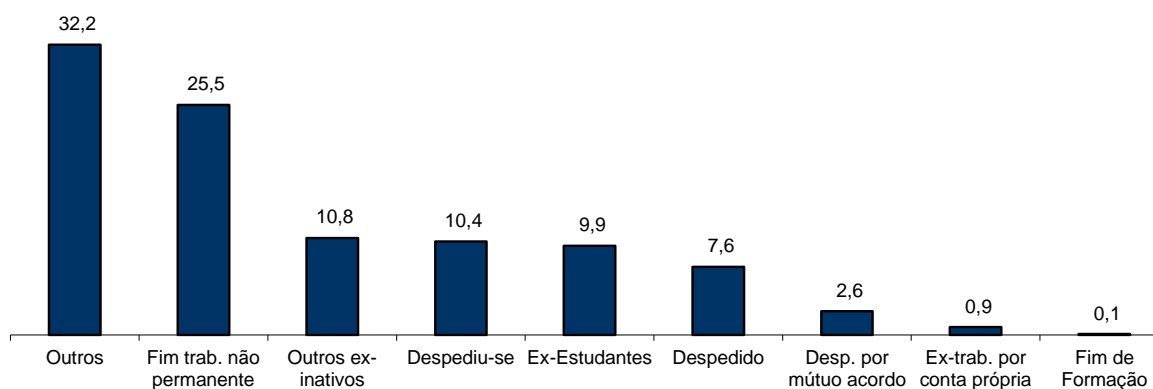
REGIÃO AUTÓNOMA DA MADEIRA

MOTIVOS DE INSCRIÇÃO	H	M	TOTAL	%
Total	526	504	1 030	100,0
Ex-Estudantes	44	58	102	9,9
Fim de Formação	1	-	1	0,1
Despedido	36	42	78	7,6
Despediu-se	64	43	107	10,4
Despedimento por mútuo acordo	14	13	27	2,6
Fim de trabalho não permanente	141	122	263	25,5
Ex-trabalhador por conta própria	5	4	9	0,9
Outros ex-inativos *	50	61	111	10,8
Outros **	171	161	332	32,2

* Outros ex-inativos - inclui ex-domésticas, reformados e indivíduos em situação de inatividade que decidiram procurar um emprego por conta de outrem.

** Outros - inclui reinscrições após anulações por falta à conv/controlo, ex-emigrantes e beneficiários de prestações de desemprego no espaço europeu.

Distribuição Percentual dos Desempregados Inscritos por Motivos de Inscrição



QUADRO IX - OFERTAS DE EMPREGO POR GRUPOS DE PROFISSÕES

Movimento ao longo dos meses

REGIÃO AUTÓNOMA DA MADEIRA

Grupos de Profissões - CPP/10	MARÇO/18		FEVEREIRO/19		MARÇO/19		Var. %	
	V.A.	%	V.A.	%	V.A.	%	Mês homól.	Mês anter.
Total	265	100,0	257	100,0	240	100,0	-9,4	-6,6
01 Oficiais das Forças Armadas	-	-	-	-	-	-	-	-
02 Sargentos das Forças Armadas	-	-	-	-	-	-	-	-
03 Outro pessoal das Forças Armadas	-	-	-	-	-	-	-	-
11 Repres.do poder legislativo e de órgãos executivos, dirigentes sup. Adm.Pública, de org.espec., diretores e gestores de empresas	-	-	-	-	-	-	-	-
12 Diretores de serviços administrativos e comerciais	-	-	-	-	-	-	-	-
13 Diretores de produção e de serviços especializados	-	-	-	-	-	-	-	-
14 Diretores de hotelaria, restauração, comércio e de outros serviços	8	3,0	7	2,7	3	1,3	-62,5	-57,1
21 Especialistas das ciências físicas, matemáticas, engenharias e técnicas afins	10	3,8	6	2,3	6	2,5	-40,0	-
22 Profissionais de saúde	3	1,1	6	2,3	8	3,3	166,7	33,3
23 Professores	2	0,8	5	1,9	1	0,4	-50,0	-80,0
24 Especialistas em finanças, contabilidade, org. administrativa, relações púb. e comerciais	10	3,8	7	2,7	1	0,4	-90,0	-85,7
25 Especialistas em tecnologias de informação e comunicação (TIC)	2	0,8	6	2,3	1	0,4	-50,0	-83,3
26 Especialistas em assuntos jurídicos, sociais, artísticos e culturais	2	0,8	2	0,8	2	0,8	-	-
31 Técnicos e profissões das ciências e engenharia, de nível intermédio	4	1,5	-	-	2	0,8	-50,0	-
32 Técnicos e profissionais, de nível intermédio da saúde	1	0,4	1	0,4	-	-	-100,0	-100,0
33 Técnicos de nível intermédio, das áreas financeira, administrativa e dos negócios	7	2,6	7	2,7	9	3,8	28,6	28,6
34 Técnicos nível intermédio dos serviços jurídicos, sociais, desportivos, culturais e simil.	5	1,9	3	1,2	1	0,4	-80,0	-66,7
35 Técnicos das tecnologias de informação e comunicação	2	0,8	-	-	-	-	-100,0	-
41 Empregados de escritório, secretários em geral e operadores de processamento de dados	21	7,9	19	7,4	14	5,8	-33,3	-26,3
42 Pessoal de apoio direto a clientes	5	1,9	1	0,4	9	3,8	80,0	800,0
43 Operadores de dados, de contabilidade, estatística, de serv. financ. e relac. com o registo	3	1,1	4	1,6	2	0,8	-33,3	-50,0
44 Outro pessoal de apoio de tipo administrativo	-	-	-	-	-	-	-	-
51 Trabalhadores dos serviços pessoais	55	20,8	66	25,7	67	27,9	21,8	1,5
52 Vendedores	26	9,8	17	6,6	19	7,9	-26,9	11,8
53 Trabalhadores dos cuidados pessoais e similares	1	0,4	8	3,1	3	1,3	200,0	-62,5
54 Pessoal dos serviços de proteção e segurança	1	0,4	4	1,6	4	1,7	300,0	-
61 Agricultores e trab. qualificados da agricultura e prod. animal, orientados para o mercado	3	1,1	2	0,8	5	2,1	66,7	150,0
62 Trab. qualificados da floresta, pesca e caça, orientados para o mercado	1	0,4	-	-	-	-	-100,0	-
63 Agricultores, criadores de animais, pescadores, caçadores e coletores, de subsistência	-	-	-	-	1	0,4	-	-
71 Trabalhadores qualificados da construção e similares, exceto eletricitista	15	5,7	23	8,9	13	5,4	-13,3	-43,5
72 Trabalhadores qualificados da metalurgia, metalomecânica e similares	5	1,9	13	5,1	7	2,9	40,0	-46,2
73 Trab. qualificados da impressão, fabrico de instrum. precisão, joalheiros, artesãos e simil.	-	-	1	0,4	-	-	-	-100,0
74 Trabalhadores qualificados em eletricidade e em eletrónica	2	0,8	2	0,8	4	1,7	100,0	100,0
75 Trabalhadores da transf. alimentos, da madeira, do vestuário e outras ind. e artesanato	10	3,8	5	1,9	3	1,3	-70,0	-40,0
81 Operadores de instalações fixas e máquinas	-	-	-	-	2	0,8	-	-
82 Trabalhadores da montagem	-	-	-	-	-	-	-	-
83 Condutores de veículos e operadores de equipamentos móveis	8	3,0	3	1,2	4	1,7	-50,0	33,3
91 Trabalhadores de limpeza	19	7,2	18	7,0	17	7,1	-10,5	-5,6
92 Trabalhadores não qualificados da agricultura, produção animal, pesca e floresta	1	0,4	2	0,8	-	-	-100,0	-100,0
93 Trabalhadores não qualificados da ind. extrativa, construção, ind. transf. e transportes	15	5,7	2	0,8	5	2,1	-66,7	150,0
94 Assistentes na preparação de refeições	9	3,4	11	4,3	25	10,4	177,8	127,3
95 Vendedores ambulantes (exceto de alimentos) e prestadores de serviços na rua	-	-	-	-	-	-	-	-
96 Trabalhadores dos resíduos e de outros serviços elementares	9	3,4	6	2,3	2	0,8	-77,8	-66,7

QUADRO X - OFERTAS DE EMPREGO POR ATIVIDADE ECONÓMICA

Movimento ao longo dos meses

REGIÃO AUTÓNOMA DA MADEIRA

Atividade Económica - CAE / Rev.3	MARÇO/18		FEVEREIRO/19		MARÇO/19		Var. %	
	V.A.	%	V.A.	%	V.A.	%	Mês homól.	Mês anter.
Total	265	100,0	257	100,0	240	100,0	-9,4	-6,6
Agricultura, pecuária, caça, floresta e pesca	4	1,5	1	0,4	5	2,1	25,0	400,0
Indústria, energia e água e construção	50	18,9	54	21,0	34	14,2	-32,0	-37,0
Indústrias extrativas	-	-	-	-	1	0,4	-	-
Indústrias alimentares das bebidas e do tabaco	8	3,0	9	3,5	6	2,5	-25,0	-33,3
Fabricação de têxteis	-	-	2	0,8	-	-	-	-100,0
Indústria do vestuário	-	-	-	-	-	-	-	-
Indústria do couro e dos produtos do couro	-	-	-	-	-	-	-	-
Indústria da madeira e da cortiça	-	-	1	0,4	-	-	-	-100,0
Indústrias do papel, impressão e reprodução	2	0,8	2	0,8	-	-	-100,0	-100,0
Fab.prod. petrol., quím., farmac., borracha e plástico	-	-	1	0,4	1	0,4	-	-
Fab. de outros produtos minerais não metálicos	1	0,4	2	0,8	-	-	-100,0	-100,0
Ind. metalúrgica de base e fab. produtos metálicos	2	0,8	4	1,6	2	0,8	-	-50,0
Fab. eq. informático, elétrico, máq. e equip. n.e.	-	-	-	-	-	-	-	-
Fab. veic. automóveis e outro equip.de transporte	-	-	-	-	-	-	-	-
Fab.mobiliário, repar. máq. e equip., e outras ind.transf.	3	1,1	2	0,8	1	0,4	-66,7	-50,0
Electricidade, gás e água, saneam., resíd.e despoluição	2	0,8	1	0,4	-	-	-100,0	-100,0
Construção	32	12,1	30	11,7	23	9,6	-28,1	-23,3
Serviços	211	79,6	202	78,6	201	83,8	-4,7	-0,5
Comércio, manut. repar. veículos autom. e motoc.	8	3,0	14	5,4	14	5,8	75,0	-
Comércio por grosso e a retalho	50	18,9	23	8,9	21	8,8	-58,0	-8,7
Transportes e armazenagem	3	1,1	3	1,2	2	0,8	-33,3	-33,3
Alojamento, restauração e similares	65	24,5	62	24,1	104	43,3	60,0	67,7
Atividades de informação e de comunicação	7	2,6	3	1,2	2	0,8	-71,4	-33,3
Atividades financeiras e de seguros	-	-	-	-	-	-	-	-
Atividades imobiliárias, administ. e dos serviços apoio	11	4,2	15	5,8	11	4,6	-	-26,7
Atividades de consultoria, científicas, técnicas e simil.	22	8,3	12	4,7	11	4,6	-50,0	-8,3
Admin. pública, educação, ativ. saúde e apoio social	19	7,2	35	13,6	18	7,5	-5,3	-48,6
Outras atividades de serviços	26	9,8	35	13,6	18	7,5	-30,8	-48,6

QUADRO XI - OFERTAS DE EMPREGO POR GRUPOS DE PROFISSÕES

Situação no fim dos meses

REGIÃO AUTÓNOMA DA MADEIRA

Grupos de Profissões - CPP/10	MARÇO/18		FEVEREIRO/19		MARÇO/19		Var. %	
	V.A.	%	V.A.	%	V.A.	%	Mês homól.	Mês anter.
Total	332	100,0	304	100,0	295	100,0	-11,1	-3,0
01 Oficiais das Forças Armadas	-	-	-	-	-	-	-	-
02 Sargentos das Forças Armadas	-	-	-	-	-	-	-	-
03 Outro pessoal das Forças Armadas	-	-	-	-	-	-	-	-
11 Repres.do poder legislativo e de órgãos executivos, dirigentes sup. Adm.Pública, de org.espec., diretores e gestores de empresas	-	-	-	-	-	-	-	-
12 Diretores de serviços administrativos e comerciais	1	0,3	-	-	-	-	-100,0	-
13 Diretores de produção e de serviços especializados	-	-	-	-	-	-	-	-
14 Diretores de hotelaria, restauração, comércio e de outros serviços	-	-	-	-	-	-	-	-
21 Especialistas das ciências físicas, matemáticas, engenharias e técnicas afins	9	2,7	7	2,3	7	2,4	-22,2	
22 Profissionais de saúde	1	0,3	4	1,3	9	3,1	800,0	125,0
23 Professores	4	1,2	2	0,7	1	0,3	-75,0	-50,0
24 Especialistas em finanças, contabilidade, org. administrativa, relações púb. e comerciais	10	3,0	4	1,3	1	0,3	-90,0	-75,0
25 Especialistas em tecnologias de informação e comunicação (TIC)	1	0,3	5	1,6	2	0,7	100,0	-60,0
26 Especialistas em assuntos jurídicos, sociais, artísticos e culturais	1	0,3	-	-	1	0,3		-
31 Técnicos e profissões das ciências e engenharia, de nível intermédio	3	0,9	1	0,3	3	1,0		200,0
32 Técnicos e profissionais, de nível intermédio da saúde	3	0,9	1	0,3	-	-	-100,0	-100,0
33 Técnicos de nível intermédio, das áreas financeira, administrativa e dos negócios	12	3,6	10	3,3	13	4,4	8,3	30,0
34 Técnicos nível intermédio dos serviços jurídicos, sociais, desportivos, culturais e simil.	2	0,6	2	0,7	3	1,0	50,0	50,0
35 Técnicos das tecnologias de informação e comunicação	1	0,3	1	0,3	-	-	-100,0	-100,0
41 Empregados de escritório, secretários em geral e operadores de processamento de dados	15	4,5	11	3,6	13	4,4	-13,3	18,2
42 Pessoal de apoio direto a clientes	7	2,1	5	1,6	7	2,4		40,0
43 Operadores de dados, de contabilidade, estatística, de serv. financ. e relac. com o registo	3	0,9	4	1,3	4	1,4	33,3	
44 Outro pessoal de apoio de tipo administrativo	-	-	1	0,3	1	0,3	-	
51 Trabalhadores dos serviços pessoais	92	27,7	89	29,3	79	26,8	-14,1	-11,2
52 Vendedores	29	8,7	28	9,2	32	10,8	10,3	14,3
53 Trabalhadores dos cuidados pessoais e similares	1	0,3	4	1,3	5	1,7	400,0	25,0
54 Pessoal dos serviços de proteção e segurança	1	0,3	4	1,3	5	1,7	400,0	25,0
61 Agricultores e trab. qualificados da agricultura e prod. animal, orientados para o mercado	8	2,4	4	1,3	4	1,4	-50,0	
62 Trab. qualificados da floresta, pesca e caça, orientados para o mercado	2	0,6	-	-	-	-	-100,0	-
63 Agricultores, criadores de animais, pescadores, caçadores e coletores, de subsistência	-	-	-	-	1	0,3	-	-
71 Trabalhadores qualificados da construção e similares, exceto eletricista	25	7,5	31	10,2	29	9,8	16,0	-6,5
72 Trabalhadores qualificados da metalurgia, metalomecânica e similares	14	4,2	17	5,6	18	6,1	28,6	5,9
73 Trab. qualificados da impressão, fabrico de instrum. precisão, joalheiros, artesãos e simil.	2	0,6	-	-	-	-	-100,0	-
74 Trabalhadores qualificados em eletricidade e em eletrónica	9	2,7	5	1,6	3	1,0	-66,7	-40,0
75 Trabalhadores da transf. alimentos, da madeira, do vestuário e outras ind. e artesanato	14	4,2	10	3,3	6	2,0	-57,1	-40,0
81 Operadores de instalações fixas e máquinas	1	0,3	-	-	1	0,3		-
82 Trabalhadores da montagem	-	-	-	-	-	-	-	-
83 Condutores de veículos e operadores de equipamentos móveis	9	2,7	6	2,0	7	2,4	-22,2	16,7
91 Trabalhadores de limpeza	17	5,1	21	6,9	14	4,7	-17,6	-33,3
92 Trabalhadores não qualificados da agricultura, produção animal, pesca e floresta	3	0,9	3	1,0	2	0,7	-33,3	-33,3
93 Trabalhadores não qualificados da ind. extrativa, construção, ind. transf. e transportes	13	3,9	6	2,0	7	2,4	-46,2	16,7
94 Assistentes na preparação de refeições	9	2,7	13	4,3	14	4,7	55,6	7,7
95 Vendedores ambulantes (exceto de alimentos) e prestadores de serviços na rua	-	-	-	-	-	-	-	-
96 Trabalhadores dos resíduos e de outros serviços elementares	10	3,0	5	1,6	3	1,0	-70,0	-40,0

QUADRO XII - OFERTAS DE EMPREGO POR ATIVIDADE ECONÓMICA

Situação no fim dos meses

REGIÃO AUTÓNOMA DA MADEIRA

Atividade Económica - CAE / Rev.3	MARÇO/18		FEVEREIRO/19		MARÇO/19		Var. %	
	V.A.	%	V.A.	%	V.A.	%	Mês homól.	Mês anter.
Total	332	100,0	304	100,0	295	100,0	-11,1	-3,0
Agricultura, pecuária, caça, floresta e pesca	4	1,2	6	2,0	7	2,4	75,0	16,7
Indústria, energia e água e construção	79	23,8	72	23,7	68	23,1	-13,9	-5,6
Indústrias extrativas	-	-	-	-	-	-	-	-
Indústrias alimentares das bebidas e do tabaco	11	3,3	13	4,3	12	4,1	9,1	-7,7
Fabricação de têxteis	-	-	4	1,3	3	1,0	-	-25,0
Indústria do vestuário	-	-	-	-	-	-	-	-
Indústria do couro e dos produtos do couro	-	-	-	-	-	-	-	-
Indústria da madeira e da cortiça	1	0,3	-	-	-	-	-100,0	-
Indústrias do papel, impressão e reprodução	2	0,6	-	-	-	-	-100,0	-
Fab. prod. petrol., quím., farmac., borracha e plástico	2	0,6	1	0,3	1	0,3	-50,0	-
Fab. de outros produtos minerais não metálicos	5	1,5	3	1,0	2	0,7	-60,0	-33,3
Ind. metalúrgica de base e fab. produtos metálicos	5	1,5	6	2,0	6	2,0	20,0	-
Fab. eq. informático, elétrico, máq. e equip. n.e.	-	-	-	-	-	-	-	-
Fab. veic. automóveis e outro equip.de transporte	-	-	-	-	-	-	-	-
Fab.mobiliário, repar. máq. e equip., e outras ind.transf.	5	1,5	2	0,7	1	0,3	-80,0	-50,0
Eletricidade, gás e água, saneam., resíd.e despoluição	1	0,3	-	-	-	-	-100,0	-
Construção	47	14,2	43	14,1	43	14,6	-8,5	-
Serviços	249	75,0	226	74,3	220	74,6	-11,6	-2,7
Comércio, manut. repar. veículos autom. e motoc.	13	3,9	19	6,3	22	7,5	69,2	15,8
Comércio por grosso e a retalho	45	13,6	31	10,2	27	9,2	-40,0	-12,9
Transportes e armazenagem	3	0,9	4	1,3	2	0,7	-33,3	-50,0
Alojamento, restauração e similares	94	28,3	84	27,6	96	32,5	2,1	14,3
Atividades de informação e de comunicação	6	1,8	1	0,3	2	0,7	-66,7	100,0
Atividades financeiras e de seguros	1	0,3	2	0,7	1	0,3	-	-50,0
Atividades imobiliárias, administ. e dos serviços apoio	27	8,1	18	5,9	14	4,7	-48,1	-22,2
Atividades de consultoria, científicas, técnicas e simil.	14	4,2	11	3,6	13	4,4	-7,1	18,2
Admin. pública, educação, ativ. saúde e apoio social	17	5,1	12	3,9	15	5,1	-11,8	25,0
Outras atividades de serviços	29	8,7	44	14,5	28	9,5	-3,4	-36,4

QUADRO XIII - COLOCAÇÕES EFECTUADAS POR GRUPOS DE PROFISSÕES

Movimento ao longo dos meses

REGIÃO AUTÓNOMA DA MADEIRA

Grupos de Profissões - CPP/10	MARÇO/18				FEVEREIRO/19				MARÇO/19				Var. %	
	H	M	TOTAL	%	H	M	TOTAL	%	H	M	TOTAL	%	Mês homól.	Mês anter.
Total	79	88	167	100,0	75	75	150	100,0	71	80	151	100,0	-9,6	0,7
01 Oficiais das Forças Armadas	-	-	-	-	-	-	-	-	-	-	-	-	-	-
02 Sargentos das Forças Armadas	-	-	-	-	-	-	-	-	-	-	-	-	-	-
03 Outro pessoal das Forças Armadas	-	-	-	-	-	-	-	-	-	-	-	-	-	-
11 Repres.do poder legislativo e de órgãos executivos, dirigentes sup. Adm.Pública, de org.espec., diretores e gestores de empresas	-	-	-	-	-	-	-	-	-	-	-	-	-	-
12 Diretores de serviços administrativos e comerciais	-	-	-	-	-	1	1	0,7	-	-	-	-	-	-100,0
13 Diretores de produção e de serviços especializados	-	-	-	-	-	-	-	-	-	-	-	-	-	-
14 Diretores de hotelaria, restauração, comércio e de outros serviços	3	5	8	4,8	2	4	6	4,0	3	1	4	2,6	-50,0	-33,3
21 Especialistas das ciências físicas, matemáticas, engenharias e técnicas afins	6	4	10	6,0	5	-	5	3,3	1	1	2	1,3	-80,0	-60,0
22 Profissionais de saúde	-	4	4	2,4	1	3	4	2,7	1	2	3	2,0	-25,0	-25,0
23 Professores	1	1	2	1,2	1	2	3	2,0	-	-	-	-	-100,0	-100,0
24 Especialistas em finanças, contabilidade, org. administrativa, relações púb. e comerciais	1	4	5	3,0	2	5	7	4,7	-	2	2	1,3	-60,0	-71,4
25 Especialistas em tecnologias de informação e comunicação (TIC)	3	-	3	1,8	1	-	1	0,7	-	-	-	-	-100,0	-100,0
26 Especialistas em assuntos jurídicos, sociais, artísticos e culturais	2	-	2	1,2	1	2	3	2,0	-	1	1	0,7	-50,0	-66,7
31 Técnicos e profissões das ciências e engenharia, de nível intermédio	3	-	3	1,8	-	-	-	-	-	-	-	-	-100,0	-
32 Técnicos e profissionais, de nível intermédio da saúde	1	4	5	3,0	-	1	1	0,7	-	-	-	-	-100,0	-100,0
33 Técnicos de nível intermédio, das áreas financeira, administrativa e dos negócios	1	3	4	2,4	2	1	3	2,0	4	1	5	3,3	25,0	66,7
34 Técnicos nível intermédio dos serviços jurídicos, sociais, desportivos, culturais e simil.	2	1	3	1,8	1	2	3	2,0	-	-	-	-	-100,0	-100,0
35 Técnicos das tecnologias de informação e comunicação	4	-	4	2,4	-	-	-	-	-	-	-	-	-100,0	-
41 Empregados de escritório, secretários em geral e operadores de processamento de dados	3	15	18	10,8	2	17	19	12,7	1	8	9	6,0	-50,0	-52,6
42 Pessoal de apoio direto a clientes	-	2	2	1,2	2	1	3	2,0	3	4	7	4,6	250,0	133,3
43 Operadores de dados, de contabilidade, estatística, de serv. financ. e relac. com o registo	1	1	2	1,2	2	1	3	2,0	1	-	1	0,7	-50,0	-66,7
44 Outro pessoal de apoio de tipo administrativo	-	-	-	-	-	-	-	-	-	-	-	-	-	-
51 Trabalhadores dos serviços pessoais	13	16	29	17,4	8	15	23	15,3	23	25	48	31,8	65,5	108,7
52 Vendedores	2	13	15	9,0	2	7	9	6,0	2	5	7	4,6	-53,3	-22,2
53 Trabalhadores dos cuidados pessoais e similares	-	2	2	1,2	7	5	12	8,0	-	2	2	1,3	0,0	-83,3
54 Pessoal dos serviços de proteção e segurança	1	-	1	0,6	-	-	-	-	4	-	4	2,6	300,0	-
61 Agricultores e trab. qualificados da agricultura e prod. animal, orientados para o mercado	1	-	1	0,6	-	-	-	-	1	-	1	0,7	0,0	-
62 Trab. qualificados da floresta, pesca e caça, orientados para o mercado	-	-	-	-	-	-	-	-	-	-	-	-	-	-
63 Agricultores, criadores de animais, pescadores, caçadores e coletores, de subsistência	-	-	-	-	-	-	-	-	-	-	-	-	-	-
71 Trabalhadores qualificados da construção e similares, exceto electricista	7	-	7	4,2	12	-	12	8,0	7	-	7	4,6	0,0	-41,7
72 Trabalhadores qualificados da metalurgia, metalomecânica e simil.	5	-	5	3,0	7	-	7	4,7	3	-	3	2,0	-40,0	-57,1
73 Trab. qualificados da impressão, fabrico de instrum. precisão, joalheiros, artesãos e simil.	-	-	-	-	1	-	1	0,7	-	-	-	-	-	-100,0
74 Trabalhadores qualificados em electricidade e em eletrónica	2	-	2	1,2	4	-	4	2,7	5	-	5	3,3	150,0	25,0
75 Trabalhadores da transf. alimentos, da madeira, do vestuário e outras ind. e artesanato	2	2	4	2,4	1	-	1	0,7	-	-	-	-	-100,0	-100,0
81 Operadores de instalações fixas e máquinas	1	-	1	0,6	-	1	1	0,7	-	-	-	-	-100,0	-100,0
82 Trabalhadores da montagem	-	-	-	-	-	-	-	-	-	-	-	-	-	-
83 Condutores de veículos e operadores de equipamentos móveis	2	-	2	1,2	1	-	1	0,7	-	1	1	0,7	-50,0	0,0
91 Trabalhadores de limpeza	2	5	7	4,2	1	4	5	3,3	1	15	16	10,6	128,6	220,0
92 Trabalhadores não qualificados da agricultura, produção animal, pesca e floresta	-	-	-	-	-	-	-	-	-	-	-	-	-	-
93 Trabalhadores não qualificados da ind. extrativa, construção, ind. transf. e transportes	4	1	5	3,0	3	-	3	2,0	1	1	2	1,3	-60,0	-33,3
94 Assistentes na preparação de refeições	2	4	6	3,6	2	3	5	3,3	8	10	18	11,9	200,0	260,0
95 Vendedores ambulantes (exceto de alimentos) e prestadores de serviços na rua	-	-	-	-	-	-	-	-	-	-	-	-	-	-
96 Trabalhadores dos resíduos e de outros serviços elementares	4	1	5	3,0	4	-	4	2,7	2	1	3	2,0	-40,0	-25,0



QUADRO XIV - COLOCAÇÕES EFECTUADAS POR ATIVIDADE ECONÓMICA
Movimento ao longo dos meses

REGIÃO AUTÓNOMA DA MADEIRA

Actividade Económica - CAE / Rev.3	MARÇO/18				FEVEREIRO/19				MARÇO/19				Var. %	
	H	M	TOTAL	%	H	M	TOTAL	%	H	M	TOTAL	%	Mês homól.	Mês anter.
Total	79	88	167	100,0	75	75	150	100,0	71	80	151	100,0	-9,6	0,7
Agricultura, pecuária, caça, floresta e pesca	1	1	2	1,2	1	-	1	0,7	-	-	-	-	-100,0	-100,0
Indústria, energia e água e construção	18	7	25	15,0	26	8	34	22,7	15	3	18	11,9	-28,0	-47,1
Indústrias extrativas	-	-	-	-	-	-	-	-	-	1	1	0,7	-	-
Indústrias alimentares das bebidas e do tabaco	2	4	6	3,6	1	2	3	2,0	1	-	1	0,7	-83,3	-66,7
Fabricação de têxteis	-	-	-	-	-	-	-	-	-	-	-	-	-	-
Indústria do vestuário	-	-	-	-	-	-	-	-	-	-	-	-	-	-
Indústria do couro e dos produtos do couro	-	-	-	-	-	-	-	-	-	-	-	-	-	-
Indústria da madeira e da cortiça	-	-	-	-	1	-	1	0,7	-	-	-	-	-	-100,0
Indústrias do papel, impressão e reprodução	-	1	1	0,6	1	1	2	1,3	-	-	-	-	-100,0	-100,0
Fab.prod. petrol., quím., farmac., borracha e plástico	-	-	-	-	1	-	1	0,7	-	-	-	-	-	-100,0
Fab. de outros produtos minerais não metálicos	-	-	-	-	2	1	3	2,0	-	-	-	-	-	-100,0
Ind. metalúrgica de base e fab. produtos metálicos	2	-	2	1,2	2	-	2	1,3	-	-	-	-	-100,0	-100,0
Fab. eq. informático, elétrico, máq. e equip. n.e.	-	-	-	-	-	-	-	-	-	-	-	-	-	-
Fab. veíc. automóveis e outro equip.de transporte	-	-	-	-	-	-	-	-	-	-	-	-	-	-
Fab. mobiliário, repar. máq. e equip., e outras ind.transf.	-	1	1	0,6	1	-	1	0,7	1	1	2	1,3	100,0	100,0
Eletricidade, gás e água, saneam., resid.e despoluição	2	-	2	1,2	1	-	1	0,7	-	-	-	-	-100,0	-100,0
Construção	12	1	13	7,8	16	4	20	13,3	13	1	14	9,3	7,7	-30,0
Serviços	60	80	140	83,8	48	67	115	76,7	56	77	133	88,1	-5,0	15,7
Comércio, manut. repar. veículos autom. e motoc.	6	1	7	4,2	6	2	8	5,3	5	1	6	4,0	-14,3	-25,0
Comércio por grosso e a retalho	10	19	29	17,4	5	7	12	8,0	6	8	14	9,3	-51,7	16,7
Transportes e armazenagem	1	-	1	0,6	1	-	1	0,7	1	3	4	2,6	300,0	300,0
Alojamento, restauração e similares	16	21	37	22,2	12	17	29	19,3	31	43	74	49,0	100,0	155,2
Atividades de informação e de comunicação	6	1	7	4,2	3	2	5	3,3	-	-	-	-	-100,0	-100,0
Atividades financeiras e de seguros	-	-	-	-	-	-	-	-	-	1	1	0,7	-	-
Atividades imobiliárias, administ. e dos serviços apoio	4	6	10	6,0	1	1	2	1,3	4	6	10	6,6	-	400,0
Atividades de consultoria, científicas, técnicas e simil.	8	8	16	9,6	4	5	9	6,0	2	3	5	3,3	-68,8	-44,4
Admin. pública, educação, ativ. saúde e apoio social	2	16	18	10,8	10	22	32	21,3	2	8	10	6,6	-44,4	-68,8
Outras atividades de serviços	7	8	15	9,0	6	11	17	11,3	5	4	9	6,0	-40,0	-47,1



CONCEITOS E DEFINIÇÕES:

PEDIDOS DE EMPREGO - Total de pessoas com idade igual ou superior a 16 anos (salvaguardando as reservas previstas na lei), inscritas no Centro de Emprego para obter um emprego por conta de outrém.

Subdividem-se nas categorias:

DESEMPREGADOS/DESEMPREGO REGISTADO - Candidatos inscritos que não têm trabalho, procuram um emprego como trabalhador por conta de outrém, estão imediatamente disponíveis e têm capacidade para trabalhar, dos quais:

1º emprego: nunca trabalharam,
Novo emprego: já trabalharam.

EMPREGADOS - Candidatos inscritos que, tendo um emprego a tempo completo ou parcial pretendem mudar para outro emprego; (inclui candidatos na situação de suspensos temporariamente do trabalho, mas que mantêm um vínculo formal à empresa);

OCUPADOS - Candidatos inscritos a desenvolver uma atividade temporária, no âmbito da satisfação de necessidades coletivas, ao abrigo de um Programa Ocupacional de Emprego, a frequentar formação profissional ou integrado em medidas ativas de emprego, com exceção das medidas que visem a criação do próprio emprego ou de postos de trabalho, ou seja, que visem a integração direta no mercado de trabalho;

INDISPONÍVEIS TEMPORARIAMENTE - Candidatos inscritos que não reúnem as condições imediatas para o trabalho e apresentam indisponibilidade justificada.

DESEMPREGADOS JOVENS - Candidatos desempregados com menos de 25 anos de idade.

DESEMPREGADOS ADULTOS - Candidatos desempregados com 25 ou mais anos de idade.

DESEMPREGADOS DE CURTA DURAÇÃO - Candidatos inscritos como desempregados há menos de um ano.

DESEMPREGADOS DE LONGA DURAÇÃO - Candidatos inscritos como desempregados há um ano ou mais.

OFERTAS DE EMPREGO - Empregos disponíveis comunicados pelas entidades empregadoras ao Centro de Emprego.

COLOCAÇÕES - Ofertas de emprego satisfeitas, com candidatos apresentados pelo Centro de Emprego.

AUTOCOLOCAÇÕES - Obtenção, por iniciativa própria, de colocações profissionais.

As estatísticas dos **Pedidos** e **Ofertas de Emprego**, podem referir-se a:

Situação no fim do mês - Número de registos existentes no final do mês.

Movimento ao longo do mês - Número de registos durante o mês.

As estatísticas das **Colocações** referem-se apenas ao movimento ao longo do mês.

CLASSIFICAÇÕES UTILIZADAS:

Classificação Portuguesa das Profissões - 2010 - 14ª Deliberação da secção permanente de coordenação estatística do Conselho Superior de Estatística - Instituto Nacional de Estatística, I.P. (DR, IIª Série, nº106 de 01/06/2010).

Classificação Portuguesa das Atividades Económicas – CAE - Rev. 3 (D.L. 381/2007, de 14/11).

**SINAIS CONVENCIONAIS:**

- ... Confidencial
- Resultado nulo
- x Dado não disponível
- * Dado retificado
- 0 Dado inferior a metade da unidade utilizada

SIGLAS

H	Total no sexo masculino
M	Total no sexo feminino
< 25 anos	Menores de 25 anos
>= 25 anos	Com 25 anos ou mais
< 1 ano	Há menos de 1 ano
>= 1 ano	Há 1 ano ou mais
%	Valor percentual

FICHA TÉCNICA

Edição

Secretaria Regional da Inclusão e Assuntos Sociais
Instituto de Emprego da Madeira, IP-RAM
Rua da Boa Viagem, nº 36
9060 - 027 Funchal
Tel.: 291 145 740
Fax: 291 220 014
E-mail: emprego@iem.madeira.gov.pt
Site: www.iem.madeira.gov.pt

Coordenação e Conceção Gráfica

Direção de Planeamento e Promoção de Emprego
Gabinete de Planeamento e Estatística

Formato: Publicação em suporte eletrónico

Periodicidade: Mensal

Data de edição: Abril de 2019