

SÍNTESE - INDICADORES DO MERCADO DE EMPREGO

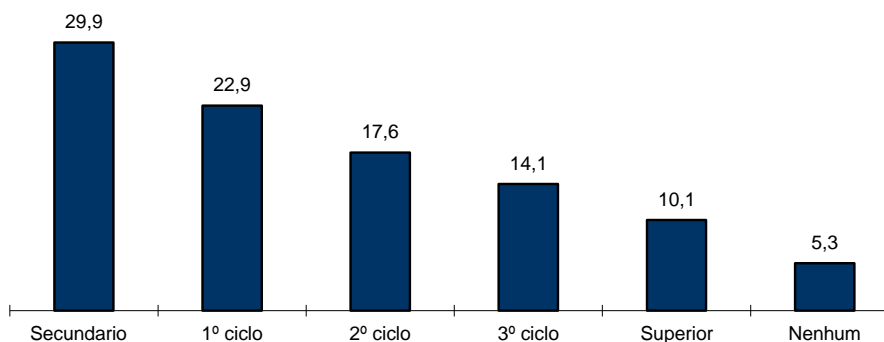
REGIÃO AUTÓNOMA DA MADEIRA

	ABRIL/18		MARÇO/19		ABRIL/19		VARIACÃO %	
	V.A.	%	V.A.	%	V.A.	%	Mês Homólogo	Mês Anterior
DESEMPREGO REGISTRADO	17.217	100,0	16.311	100,0	16.193	100,0	-5,9	-0,7
Homens	8.572	49,8	7.545	46,3	7.469	46,1	-12,9	-1,0
Mulheres	8.645	50,2	8.766	53,7	8.724	53,9	0,9	-0,5
< 25 anos de idade	1.959	11,4	1.834	11,2	1.762	10,9	-10,1	-3,9
Homens	927		834		793		-14,5	-4,9
Mulheres	1.032		1.000		969		-6,1	-3,1
>= 25 anos de idade	15.258	88,6	14.477	88,8	14.431	89,1	-5,4	-0,3
Homens	7.645		6.711		6.676		-12,7	-0,5
Mulheres	7.613		7.766		7.755		1,9	-0,1
< 1 ano de inscrição	8.001	46,5	8.050	49,4	7.814	48,3	-2,3	-2,9
Homens	3.875		3.626		3.515		-9,3	-3,1
Mulheres	4.126		4.424		4.299		4,2	-2,8
>= 1 ano de inscrição	9.216	53,5	8.261	50,6	8.379	51,7	-9,1	1,4
Homens	4.697		3.919		3.954		-15,8	0,9
Mulheres	4.519		4.342		4.425		-2,1	1,9
Primeiro Emprego	1.371	8,0	1.238	7,6	1.200	7,4	-12,5	-3,1
Novo Emprego	15.846	92,0	15.073	92,4	14.993	92,6	-5,4	-0,5
Atividades económicas		100,0		100,0		100,0		
Agric.,pecuária,caça, silvic.e pesca	335	2,1	363	2,4	350	2,3	4,5	-3,6
Indústria,energia e água e construção	3.212	20,3	2.498	16,6	2.496	16,6	-22,3	-0,1
Serviços	12.299	77,6	12.212	81,0	12.147	81,0	-1,2	-0,5
Nível de Instrução								
Nenhum Nível de Instrução	952	5,5	846	5,2	858	5,3	-9,9	1,4
Básico - 1º Ciclo	4.290	24,9	3.698	22,7	3.709	22,9	-13,5	0,3
Básico - 2º Ciclo	3.129	18,2	2.845	17,4	2.856	17,6	-8,7	0,4
Básico - 3º Ciclo	2.321	13,5	2.309	14,2	2.288	14,1	-1,4	-0,9
Secundário	4.782	27,8	4.911	30,1	4.845	29,9	1,3	-1,3
Superior	1.743	10,1	1.702	10,4	1.637	10,1	-6,1	-3,8
PROCURA DE EMPREGO AO LONGO DO MÊS								
Desempregados	1.121	100,0	1.030	100,0	1.027	100,0	-8,4	-0,3
Homens	541	48,3	526	51,1	504	49,1	-6,8	-4,2
Mulheres	580	51,7	504	48,9	523	50,9	-9,8	3,8
Primeiro Emprego	131	11,7	125	12,1	115	11,2	-12,2	-8,0
Novo Emprego	990	88,3	905	87,9	912	88,8	-7,9	0,8
OFERTAS DE EMPREGO								
Recebidas ao longo do mês	265		240		260		-1,9	8,3
Permanecem no fim do mês	301		295		312		3,7	5,8
AJUSTAMENTO DO MERCADO DE EMPREGO								
Autocolocações	514		335		533		3,7	59,1
Colocações	200		151		177		-11,5	17,2

**QUADRO I - DESEMPREGO REGISTRADO POR NÍVEL DE INSTRUÇÃO SEGUNDO O GRUPO ETÁRIO E O TEMPO DE INSCRIÇÃO**

REGIÃO AUTÓNOMA DA MADEIRA

HOMENS / MULHERES	< 25 ANOS			≥ 25 ANOS			TOTAL
	TOTAL	< 1ANO	≥1ANO	TOTAL	< 1ANO	≥1ANO	
Total	1.762	1.381	381	14.431	6.433	7.998	16.193
Nenhum Nível de Instrução	3	2	1	855	236	619	858
Básico - 1º Ciclo	28	21	7	3.681	1.248	2.433	3.709
Básico - 2º Ciclo	160	127	33	2.696	1.198	1.498	2.856
Básico - 3º Ciclo	372	304	68	1.916	1.007	909	2.288
Secundário	997	781	216	3.848	2.119	1.729	4.845
Superior	202	146	56	1.435	625	810	1.637
HOMENS							
Total	793	633	160	6.676	2.882	3.794	7.469
Nenhum Nível de Instrução	2	1	1	510	135	375	512
Básico - 1º Ciclo	16	12	4	1.896	626	1.270	1.912
Básico - 2º Ciclo	86	67	19	1.356	610	746	1.442
Básico - 3º Ciclo	178	150	28	864	440	424	1.042
Secundário	454	360	94	1.549	846	703	2.003
Superior	57	43	14	501	225	276	558
MULHERES							
Total	969	748	221	7.755	3.551	4.204	8.724
Nenhum Nível de Instrução	1	1	0	345	101	244	346
Básico - 1º Ciclo	12	9	3	1.785	622	1.163	1.797
Básico - 2º Ciclo	74	60	14	1.340	588	752	1.414
Básico - 3º Ciclo	194	154	40	1.052	567	485	1.246
Secundário	543	421	122	2.299	1.273	1.026	2.842
Superior	145	103	42	934	400	534	1.079

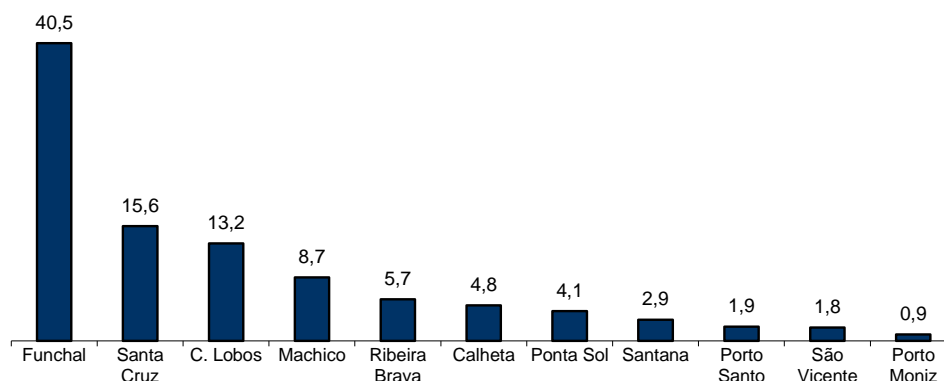
Distribuição Percentual do Desemprego Registrado por Nível de Instrução

QUADRO II - DESEMPREGO REGISTRADO POR CONCELHOS SEGUNDO O GRUPO ETÁRIO E O TEMPO DE INSCRIÇÃO

REGIÃO AUTÓNOMA DA MADEIRA

HOMENS / MULHERES	< 25 ANOS			≥ 25 ANOS			TOTAL
	TOTAL	< 1ANO	≥1ANO	TOTAL	< 1ANO	≥1ANO	
Total	1.762	1.381	381	14.431	6.433	7.998	16.193
Calheta	86	70	16	698	298	400	784
Câmara de Lobos	313	256	57	1.832	845	987	2.145
Funchal	579	470	109	5.976	2.659	3.317	6.555
Machico	184	122	62	1.217	535	682	1.401
Ponta do Sol	92	65	27	566	291	275	658
Porto Moniz	10	8	2	131	65	66	141
Ribeira Brava	114	92	22	801	375	426	915
Santa Cruz	278	217	61	2.246	1.005	1.241	2.524
Santana	49	35	14	417	122	295	466
São Vicente	32	23	9	261	99	162	293
Porto Santo	25	23	2	286	139	147	311
HOMENS							
Total	793	633	160	6.676	2.882	3.794	7.469
Calheta	42	33	9	315	129	186	357
Câmara de Lobos	125	107	18	865	368	497	990
Funchal	290	231	59	2.822	1.214	1.608	3.112
Machico	85	62	23	552	251	301	637
Ponta do Sol	36	26	10	228	128	100	264
Porto Moniz	6	5	1	81	30	51	87
Ribeira Brava	48	41	7	351	156	195	399
Santa Cruz	121	97	24	977	441	536	1.098
Santana	22	17	5	207	65	142	229
São Vicente	9	7	2	142	46	96	151
Porto Santo	9	7	2	136	54	82	145
MULHERES							
Total	969	748	221	7.755	3.551	4.204	8.724
Calheta	44	37	7	383	169	214	427
Câmara de Lobos	188	149	39	967	477	490	1.155
Funchal	289	239	50	3.154	1.445	1.709	3.443
Machico	99	60	39	665	284	381	764
Ponta do Sol	56	39	17	338	163	175	394
Porto Moniz	4	3	1	50	35	15	54
Ribeira Brava	66	51	15	450	219	231	516
Santa Cruz	157	120	37	1.269	564	705	1.426
Santana	27	18	9	210	57	153	237
São Vicente	23	16	7	119	53	66	142
Porto Santo	16	16	0	150	85	65	166

Distribuição Percentual do Desemprego Registrado por Concelhos

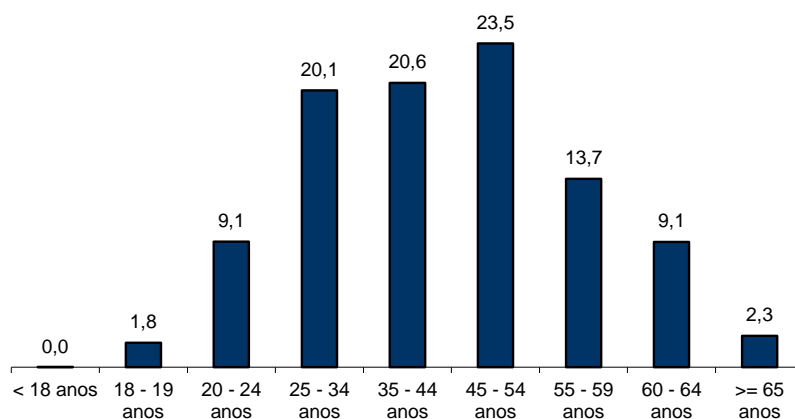


QUADRO III - DESEMPREGO REGISTRADO POR GRUPO ETÁRIO SEGUNDO O TEMPO DE INSCRIÇÃO

REGIÃO AUTÓNOMA DA MADEIRA

HOMENS / MULHERES	TEMPO DE INSCRIÇÃO						TOTAL
	< 1MÊS	1 - 2 MESES	3 - 5 MESES	6 - 11 MESES	12 - 23 MESES	>= 24 MESES	
Total	1.010	1.855	2.367	2.582	2.556	5.823	16.193
< 18 anos	1	1	-	-	-	-	2
18 - 19 anos	51	95	56	69	16	-	287
20 - 24 anos	178	294	317	319	225	140	1.473
25 - 34 anos	266	527	616	595	532	713	3.249
35 - 44 anos	231	385	527	570	568	1054	3.335
45 - 54 anos	164	333	503	552	580	1666	3.798
55 - 59 anos	74	134	214	287	343	1159	2.211
60 - 64 anos	37	74	104	152	248	856	1.471
>= 65 anos	8	12	30	38	44	235	367
HOMENS							
Total	493	882	1.039	1.101	1.087	2.867	7.469
< 18 anos	1	1	-	-	-	-	2
18 - 19 anos	26	41	27	35	7	-	136
20 - 24 anos	85	140	146	131	81	72	655
25 - 34 anos	119	249	256	235	198	299	1.356
35 - 44 anos	113	187	223	212	238	434	1.407
45 - 54 anos	84	162	224	231	252	823	1.776
55 - 59 anos	42	63	98	153	178	629	1.163
60 - 64 anos	19	35	51	82	107	488	782
>= 65 anos	4	4	14	22	26	122	192
MULHERES							
Total	517	973	1.328	1.481	1.469	2.956	8.724
< 18 anos	-	-	-	-	-	-	0
18 - 19 anos	25	54	29	34	9	-	151
20 - 24 anos	93	154	171	188	144	68	818
25 - 34 anos	147	278	360	360	334	414	1.893
35 - 44 anos	118	198	304	358	330	620	1.928
45 - 54 anos	80	171	279	321	328	843	2.022
55 - 59 anos	32	71	116	134	165	530	1.048
60 - 64 anos	18	39	53	70	141	368	689
>= 65 anos	4	8	16	16	18	113	175

Distribuição Percentual do Desemprego Registrado por Grupos Etários





QUADRO IV - DESEMPREGO REGISTRADO POR GRUPOS DE PROFISSÕES
Situação no fim dos meses

REGIÃO AUTÓNOMA DA MADEIRA

Grupos de Profissões - CPP/10	ABRIL/18				MARÇO/19				ABRIL/19				Var. %	
	H	M	TOTAL	%	H	M	TOTAL	%	H	M	TOTAL	%	Mês homól.	Mês anter.
Total	8.572	8.645	17.217	100,0	7.545	8.766	16.311	100,0	7.469	8.724	16.193	100,0	-5,9	-0,7
01 Oficiais das Forças Armadas	3	2	5	0,0	1	-	1	0,0	1	1	2	0,0	-60,0	100,0
02 Sargentos das Forças Armadas	-	-	-	-	-	-	-	-	-	-	-	-	-	-
03 Outro pessoal das Forças Armadas	12	-	12	0,1	8	-	8	0,0	9	-	9	0,1	-25,0	12,5
11 Repres.do poder legislativo e de órgãos executivos, dirigentes sup. Adm.Pública, de org.espec., diretores e gestores de empresas	12	3	15	0,1	6	5	11	0,1	6	6	12	0,1	-20,0	9,1
12 Diretores de serviços administrativos e comerciais	35	16	51	0,3	28	17	45	0,3	23	16	39	0,2	-23,5	-13,3
13 Diretores de produção e de serviços especializados	17	9	26	0,2	16	6	22	0,1	16	6	22	0,1	-15,4	-
14 Diretores de hotelaria, restauração, comércio e de outros serviços	90	37	127	0,7	85	39	124	0,8	82	42	124	0,8	-2,4	-
21 Especialistas das ciências físicas, matemáticas, engenharias e técnicas afins	218	162	380	2,2	188	157	345	2,1	188	154	342	2,1	-10,0	-0,9
22 Profissionais de saúde	31	66	97	0,6	21	45	66	0,4	23	43	66	0,4	-32,0	-
23 Professores	49	166	215	1,2	43	181	224	1,4	41	171	212	1,3	-1,4	-5,4
24 Especialistas em finanças, contabilidade, org. administrativa, relações púb. e comerciais	112	169	281	1,6	105	157	262	1,6	98	149	247	1,5	-12,1	-5,7
25 Especialistas em tecnologias de informação e comunicação (TIC)	73	15	88	0,5	60	7	67	0,4	61	6	67	0,4	-23,9	-
26 Especialistas em assuntos jurídicos, sociais, artísticos e culturais	110	271	381	2,2	101	245	346	2,1	88	228	316	2,0	-17,1	-8,7
31 Técnicos e prof. das ciências e engenharia, de nível intermédio	224	20	244	1,4	169	30	199	1,2	168	30	198	1,2	-18,9	-0,5
32 Técnicos e profissionais, de nível intermédio da saúde	48	135	183	1,1	35	115	150	0,9	31	113	144	0,9	-21,3	-4,0
33 Técnicos de nível intermédio, das áreas financeira, administrativa e dos negócios	245	188	433	2,5	229	197	426	2,6	234	200	434	2,7	0,2	1,9
34 Técnicos nível intermédio dos serviços jurídicos, sociais, desportivos, culturais e simil.	148	134	282	1,6	143	141	284	1,7	130	141	271	1,7	-3,9	-4,6
35 Técnicos das tecnologias de informação e comunicação	114	23	137	0,8	123	20	143	0,9	130	18	148	0,9	8,0	3,5
41 Empregados de escritório, secretários em geral e operadores de processamento de dados	282	790	1.072	6,2	228	774	1.002	6,1	234	770	1.004	6,2	-6,3	0,2
42 Pessoal de apoio direto a clientes	192	272	464	2,7	215	322	537	3,3	215	309	524	3,2	12,9	-2,4
43 Operadores de dados, de contabilidade, estatística, de serv. financ. e relac. com o registo	267	67	334	1,9	234	58	292	1,8	237	58	295	1,8	-11,7	1,0
44 Outro pessoal de apoio de tipo administrativo	21	12	33	0,2	18	12	30	0,2	17	11	28	0,2	-15,2	-6,7
51 Trabalhadores dos serviços pessoais	603	758	1.361	7,9	551	790	1.341	8,2	532	773	1.305	8,1	-4,1	-2,7
52 Vendedores	526	1.431	1.957	11,4	505	1.479	1.984	12,2	506	1.528	2.034	12,6	3,9	2,5
53 Trabalhadores dos cuidados pessoais e similares	36	536	572	3,3	27	538	565	3,5	27	542	569	3,5	-0,5	0,7
54 Pessoal dos serviços de proteção e segurança	147	15	162	0,9	130	12	142	0,9	126	11	137	0,8	-15,4	-3,5
61 Agricultores e trab. qualificados da agricultura e prod. animal, orientados para o mercado	253	34	287	1,7	279	34	313	1,9	288	36	324	2,0	12,9	3,5
62 Trab. qualificados da floresta, pesca e caça, orientados para o mercado	108	1	109	0,6	138	1	139	0,9	115	1	116	0,7	6,4	-16,5
63 Agricultores, criadores de animais, pescadores, caçadores e coletores, de subsistência	31	10	41	0,2	27	11	38	0,2	28	11	39	0,2	-4,9	2,6
71 Trabalhadores qualificados da construção e similares, exceto eletricista	1.088	1	1.089	6,3	654	1	655	4,0	661	1	662	4,1	-39,2	1,1
72 Trabalhadores qualificados da metalurgia, metalomecânica e simil.	303	1	304	1,8	233	2	235	1,4	232	2	234	1,4	-23,0	-0,4
73 Trab. qualificados da impressão, fabrico de instrum. precisão, joalheiros, artesãos e simil.	35	10	45	0,3	18	9	27	0,2	18	9	27	0,2	-40,0	-
74 Trabalhadores qualificados em eletricidade e em eletrónica	164	2	166	1,0	135	-	135	0,8	140	-	140	0,9	-15,7	3,7
75 Trabalhadores da transf. alimentos, da madeira, do vestuário e outras ind. e artesanato	204	181	385	2,2	186	166	352	2,2	187	170	357	2,2	-7,3	1,4
81 Operadores de instalações fixas e máquinas	55	85	140	0,8	59	89	148	0,9	53	84	137	0,8	-2,1	-7,4
82 Trabalhadores da montagem	6	-	6	0,0	5	-	5	0,0	5	-	5	0,0	-16,7	-
83 Condutores de veículos e operadores de equipamentos móveis	696	11	707	4,1	661	12	673	4,1	665	13	678	4,2	-4,1	0,7
91 Trabalhadores de limpeza	202	2.257	2.459	14,3	204	2.325	2.529	15,5	198	2.305	2.503	15,5	1,8	-1,0
92 Trabalhadores não qualificados da agricultura, produção animal, pesca e floresta	25	7	32	0,2	29	6	35	0,2	29	7	36	0,2	12,5	2,9
93 Trabalhadores não qualificados da ind. extrativa, construção, ind. transf. e transportes	731	220	951	5,5	567	194	761	4,7	571	195	766	4,7	-19,5	0,7
94 Assistentes na preparação de refeições	276	402	678	3,9	284	415	699	4,3	260	410	670	4,1	-1,2	-4,1
95 Vendedores ambulantes (exceto de alimentos) e prestadores de serviços na rua	5	2	7	0,0	5	2	7	0,0	4	2	6	0,0	-14,3	-14,3
96 Trabalhadores dos resíduos e de outros serviços elementares	775	124	899	5,2	792	152	944	5,8	792	152	944	5,8	5,0	-

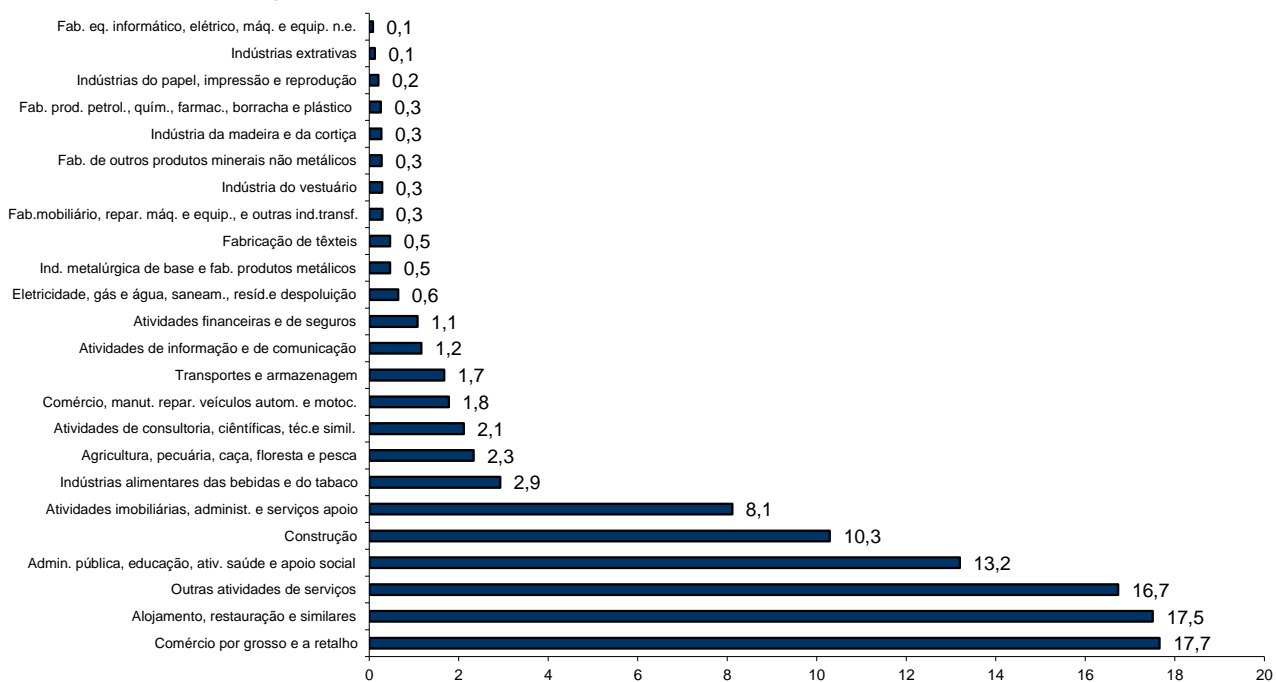
QUADRO V - DESEMPREGO REGISTRADO (NOVO EMPREGO) POR ATIVIDADE ECONÓMICA

Situação no fim dos meses

REGIÃO AUTÓNOMA DA MADEIRA

Atividade Económica - CAE / Rev.3	ABRIL/18				MARÇO/19				ABRIL/19				Var. %	
	H	M	TOTAL	%	H	M	TOTAL	%	H	M	TOTAL	%	Mês homól.	Mês anter.
Total	7.945	7.901	15.846	100,0	6.998	8.075	15.073	100,0	6.921	8.072	14.993	100,0	-5,4	-0,5
Agricultura, pecuária, caça, floresta e pesca	236	99	335	2,1	262	101	363	2,4	248	102	350	2,3	4,5	-3,6
Indústria, energia e água e construção	2.564	648	3.212	20,3	1.893	605	2.498	16,6	1.891	605	2.496	16,6	-22,3	-0,1
Indústrias extrativas	20	4	24	0,2	14	5	19	0,1	13	6	19	0,1	-20,8	-
Indústrias alimentares das bebidas e do tabaco	218	254	472	3,0	206	231	437	2,9	209	230	439	2,9	-7,0	0,5
Fabricação de têxteis	4	68	72	0,5	2	65	67	0,4	2	68	70	0,5	-2,8	4,5
Indústria do vestuário	3	34	37	0,2	1	40	41	0,3	1	42	43	0,3	16,2	4,9
Indústria do couro e dos produtos do couro	-	2	2	0,0	2	4	6	0,0	2	4	6	0,0	200,0	-
Indústria da madeira e da cortiça	47	14	61	0,4	29	10	39	0,3	32	9	41	0,3	-32,8	5,1
Indústrias do papel, impressão e reprodução	31	13	44	0,3	18	12	30	0,2	18	13	31	0,2	-29,5	3,3
Fab. prod. petrol., quím., farmac., borracha e plástico	29	8	37	0,2	31	12	43	0,3	28	11	39	0,3	5,4	-9,3
Fab. de outros produtos minerais não metálicos	39	5	44	0,3	42	4	46	0,3	38	4	42	0,3	-4,5	-8,7
Ind. metalúrgica de base e fab. produtos metálicos	73	14	87	0,5	57	16	73	0,5	53	17	70	0,5	-19,5	-4,1
Fab. eq. informático, elétrico, máq. e equip. n.e.	12	6	18	0,1	6	6	12	0,1	5	7	12	0,1	-33,3	-
Fab. veic. automóveis e outro equip.de transporte	2	-	2	0,0	-	-	-	-	-	-	-	-	-100,0	-
Fab.mobiliário, repar. máq. e equip., e outras ind.transf.	36	17	53	0,3	26	17	43	0,3	27	17	44	0,3	-17,0	2,3
Eletricidade, gás e água, saneam., resid.e despoluição	108	23	131	0,8	76	22	98	0,7	80	17	97	0,6	-26,0	-1,0
Construção	1.942	186	2.128	13,4	1.383	161	1.544	10,2	1.383	160	1.543	10,3	-27,5	-0,1
Serviços	5.145	7.154	12.299	77,6	4.843	7.369	12.212	81,0	4.782	7.365	12.147	81,0	-1,2	-0,5
Comércio, manut. repar. veículos autom. e motoc.	208	46	254	1,6	202	61	263	1,7	209	58	267	1,8	5,1	1,5
Comércio por grosso e a retalho	1.058	1.549	2.607	16,5	1.021	1.600	2.621	17,4	1.002	1.645	2.647	17,7	1,5	1,0
Transportes e armazenagem	213	66	279	1,8	187	74	261	1,7	183	68	251	1,7	-10,0	-3,8
Alojamento, restauração e similares	1.069	1.585	2.654	16,7	1.062	1.638	2.700	17,9	1.022	1.603	2.625	17,5	-1,1	-2,8
Atividades de informação e de comunicação	100	63	163	1,0	99	62	161	1,1	109	66	175	1,2	7,4	8,7
Atividades financeiras e de seguros	102	75	177	1,1	79	82	161	1,1	80	82	162	1,1	-8,5	0,6
Atividades imobiliárias, administ. e serviços apoio	494	749	1.243	7,8	444	799	1.243	8,2	427	789	1.216	8,1	-2,2	-2,2
Atividades de consultoria, científicas, téc.e simil.	127	216	343	2,2	119	200	319	2,1	115	202	317	2,1	-7,6	-0,6
Admin. pública, educação, ativ. saúde e apoio social	897	1.099	1.996	12,6	841	1.171	2.012	13,3	840	1.138	1.978	13,2	-0,9	-1,7
Outras atividades de serviços	877	1.706	2.583	16,3	789	1.682	2.471	16,4	795	1.714	2.509	16,7	-2,9	1,5

Distribuição Percentual do Desemprego Registrado (Novo Emprego) por Atividade Económica





QUADRO VI - DESEMPREGADOS INSCRITOS POR GRUPOS DE PROFISSÕES
Movimento ao longo dos meses

REGIÃO AUTÓNOMA DA MADEIRA

Grupos de Profissões - CPP/10	ABRIL/18				MARÇO/19				ABRIL/19				Var. %	
	H	M	TOTAL	%	H	M	TOTAL	%	H	M	TOTAL	%	Mês homól.	Mês anter.
Total	541	580	1.121	100,0	526	504	1.030	100,0	504	523	1.027	100,0	-8,4	-0,3
01 Oficiais das Forças Armadas	-	1	1	0,1	-	-	-	-	-	1	1	0,1	-	-
02 Sargentos das Forças Armadas	-	-	-	-	-	-	-	-	-	-	-	-	-	-
03 Outro pessoal das Forças Armadas	-	-	-	-	-	-	-	-	-	-	-	-	-	-
11 Repres.do poder legislativo e de órgãos executivos, dirigentes sup. Adm.Pública, de org.espec., diretores e gestores de	1	-	1	0,1	-	-	-	-	-	1	1	0,1	-	-
12 Diretores de serviços administrativos e comerciais	2	-	2	0,2	-	1	1	0,1	1	-	1	0,1	-50,0	-
13 Diretores de produção e de serviços especializados	-	-	-	-	-	-	-	-	-	-	-	-	-	-
14 Diretores de hotelaria, restauração, comércio e de outros serviços	6	1	7	0,6	1	2	3	0,3	1	4	5	0,5	-28,6	66,7
21 Especialistas das ciências físicas, matemáticas, engenharias e técnicas afins	15	11	26	2,3	12	6	18	1,7	5	6	11	1,1	-57,7	-38,9
22 Profissionais de saúde	1	2	3	0,3	-	5	5	0,5	1	4	5	0,5	66,7	-
23 Professores	-	6	6	0,5	3	4	7	0,7	1	9	10	1,0	66,7	42,9
24 Especialistas em finanças, contabilidade, org. administrativa, relações púb. e comerciais	7	9	16	1,4	7	8	15	1,5	4	10	14	1,4	-12,5	-6,7
25 Especialistas em tecnologias de informação e comunicação (TIC)	3	1	4	0,4	6	-	6	0,6	5	-	5	0,5	25,0	-16,7
26 Especialistas em assuntos jurídicos, sociais, artísticos e culturais	9	13	22	2,0	8	7	15	1,5	3	7	10	1,0	-54,5	-33,3
31 Técnicos e profissões das ciências e engenharia, de nível intermédio	9	3	12	1,1	9	4	13	1,3	7	1	8	0,8	-33,3	-38,5
32 Técnicos e profissionais, de nível intermédio da saúde	6	10	16	1,4	-	8	8	0,8	1	13	14	1,4	-12,5	75,0
33 Técnicos de nível intermédio, das áreas financeira, administrativa e dos negócios	14	10	24	2,1	9	8	17	1,7	11	10	21	2,0	-12,5	23,5
34 Técnicos nível intermédio dos serviços jurídicos, sociais, desportivos, culturais e simil.	11	8	19	1,7	10	11	21	2,0	3	4	7	0,7	-63,2	-66,7
35 Técnicos das tecnologias de informação e comunicação	5	2	7	0,6	6	1	7	0,7	13	1	14	1,4	100,0	100,0
41 Empregados de escritório, secretários em geral e operadores de processamento de dados	13	35	48	4,3	11	39	50	4,9	17	37	54	5,3	12,5	8,0
42 Pessoal de apoio direto a clientes	10	31	41	3,7	25	25	50	4,9	17	18	35	3,4	-14,6	-30,0
43 Operadores de dados, de contabilidade, estatística, de serv. financ. e relac. com o registo	20	2	22	2,0	15	2	17	1,7	16	1	17	1,7	-22,7	-
44 Outro pessoal de apoio de tipo administrativo	3	1	4	0,4	-	-	-	-	-	-	-	-	-100,0	-
51 Trabalhadores dos serviços pessoais	70	72	142	12,7	74	59	133	12,9	66	61	127	12,4	-10,6	-4,5
52 Vendedores	60	125	185	16,5	46	122	168	16,3	50	139	189	18,4	2,2	12,5
53 Trabalhadores dos cuidados pessoais e similares	4	41	45	4,0	2	36	38	3,7	3	38	41	4,0	-8,9	7,9
54 Pessoal dos serviços de proteção e segurança	5	1	6	0,5	3	2	5	0,5	5	-	5	0,5	-16,7	-
61 Agricultores e trab. qualificados da agricultura e prod. animal, orientados para o mercado	19	1	20	1,8	13	1	14	1,4	17	2	19	1,9	-5,0	35,7
62 Trab. qualificados da floresta, pesca e caça, orientados para o mercado	10	-	10	0,9	3	-	3	0,3	23	-	23	2,2	130,0	666,7
63 Agricultores, criadores de animais, pescadores, caçadores e coletores, de subsistência	4	1	5	0,4	2	2	4	0,4	1	-	1	0,1	-80,0	-75,0
71 Trabalhadores qualificados da construção e similares, exceto electricista	47	-	47	4,2	49	-	49	4,8	50	1	51	5,0	8,5	4,1
72 Trabalhadores qualificados da metalurgia, metalomecânica e simil.	18	-	18	1,6	23	-	23	2,2	19	-	19	1,9	5,6	-17,4
73 Trab. qualificados da impressão, fabrico de instrum. precisão, joalheiros, artesãos e simil.	1	-	1	0,1	1	-	1	0,1	1	-	1	0,1	-	-
74 Trabalhadores qualificados em eletricidade e em eletrónica	16	-	16	1,4	15	-	15	1,5	12	-	12	1,2	-25,0	-20,0
75 Trabalhadores da transf. alimentos, da madeira, do vestuário e outras ind. e artesanato	17	7	24	2,1	13	12	25	2,4	16	11	27	2,6	12,5	8,0
81 Operadores de instalações fixas e máquinas	1	2	3	0,3	6	5	11	1,1	2	3	5	0,5	66,7	-54,5
82 Trabalhadores da montagem	1	-	1	0,1	-	-	-	-	1	-	1	0,1	-	-
83 Condutores de veiculos e operadores de equipamentos móveis	28	1	29	2,6	31	-	31	3,0	41	-	41	4,0	41,4	32,3
91 Trabalhadores de limpeza	7	128	135	12,0	17	113	130	12,6	10	98	108	10,5	-20,0	-16,9
92 Trabalhadores não qualificados da agricultura, produção animal, pesca e floresta	1	-	1	0,1	2	-	2	0,2	-	-	-	-	-100,0	-100,0
93 Trabalhadores não qualificados da ind. extrativa, construção, ind. transf. e transportes	39	14	53	4,7	49	7	56	5,4	38	16	54	5,3	1,9	-3,6
94 Assistentes na preparação de refeições	26	38	64	5,7	34	11	45	4,4	20	22	42	4,1	-34,4	-6,7
95 Vendedores ambulantes (exceto de alimentos) e prestadores de serviços na rua	-	-	-	-	-	-	-	-	-	-	-	-	-	-
96 Trabalhadores dos resíduos e de outros serviços elementares	32	3	35	3,1	21	3	24	2,3	23	5	28	2,7	-20,0	16,7

QUADRO VII - DESEMPREGADOS INSCRITOS (NOVO EMPREGO) POR ATIVIDADE ECONÓMICA
Movimento ao longo dos meses

REGIÃO AUTÓNOMA DA MADEIRA

Atividade Económica - CAE / Rev.3	ABRIL/18				MARÇO/19				ABRIL/19				Var. %	
	H	M	TOTAL	%	H	M	TOTAL	%	H	M	TOTAL	%	Mês homól.	Mês anter.
Total	473	517	990	100,0	469	436	905	100,0	440	472	912	100,0	-7,9	0,8
Agricultura, pecuária, caça, floresta e pesca	18	4	22	2,2	10	1	11	1,2	31	4	35	3,8	59,1	218,2
Indústria, energia e água e construção	104	30	134	13,5	122	32	154	17,0	110	37	147	16,1	9,7	-4,5
Indústrias extrativas	1	-	1	0,1	1	1	2	0,2	-	1	1	0,1	-	-50,0
Indústrias alimentares das bebidas e do tabaco	16	16	32	3,2	11	16	27	3,0	20	16	36	3,9	12,5	33,3
Fabricação de têxteis	1	2	3	0,3	-	3	3	0,3	-	1	1	0,1	-66,7	-66,7
Indústria do vestuário	1	1	2	0,2	-	4	4	0,4	-	3	3	0,3	50,0	-25,0
Indústria do couro e dos produtos do couro	-	-	-	-	-	-	-	-	-	-	-	-	-	-
Indústria da madeira e da cortiça	1	-	1	0,1	2	-	2	0,2	2	-	2	0,2	100,0	-
Indústrias do papel, impressão e reprodução	-	-	-	-	1	-	1	0,1	-	-	-	-	-	-100,0
Fab.prod. petrol., quím., farmac., borracha e plástico	1	1	2	0,2	3	2	5	0,6	-	-	-	-	-100,0	-100,0
Fab. de outros produtos minerais não metálicos	1	-	1	0,1	-	-	-	-	-	1	1	0,1	-	-
Ind. metalúrgica de base e fab. produtos metálicos	3	-	3	0,3	3	-	3	0,3	3	2	5	0,5	66,7	66,7
Fab. eq. informático, elétrico, máq. e equip. n.e.	-	-	-	-	-	-	-	-	-	1	1	0,1	-	-
Fab. veic. automóveis e outro equip.de transporte	-	-	-	-	-	-	-	-	-	-	-	-	-	-
Fab.mobiliário, repar. máq. e equip., e outras ind.transf.	-	-	-	-	-	1	1	0,1	2	3	5	0,5	-	400,0
Eletricidade, gás e água, saneam., resid.e despoluição	7	1	8	0,8	2	-	2	0,2	3	-	3	0,3	-62,5	50,0
Construção	72	9	81	8,2	99	5	104	11,5	80	9	89	9,8	9,9	-14,4
Serviços	351	483	834	84,2	337	403	740	81,8	299	431	730	80,0	-12,5	-1,4
Comércio, manut. repar. veículos autom. e motoc.	10	2	12	1,2	17	3	20	2,2	18	1	19	2,1	58,3	-5,0
Comércio por grosso e a retalho	99	117	216	21,8	72	109	181	20,0	69	111	180	19,7	-16,7	-0,6
Transportes e armazenagem	8	3	11	1,1	4	5	9	1,0	4	4	8	0,9	-27,3	-11,1
Alojamento, restauração e similares	114	136	250	25,3	118	113	231	25,5	81	112	193	21,2	-22,8	-16,5
Atividades de informação e de comunicação	4	3	7	0,7	5	4	9	1,0	14	9	23	2,5	228,6	155,6
Atividades financeiras e de seguros	2	5	7	0,7	1	1	2	0,2	2	3	5	0,5	-28,6	150,0
Atividades imobiliárias, administ. e dos serviços apoio	29	67	96	9,7	36	51	87	9,6	32	49	81	8,9	-15,6	-6,9
Atividades de consultoria, científicas, técnicas e simil.	6	15	21	2,1	4	9	13	1,4	5	11	16	1,8	-23,8	23,1
Admin. pública, educação, ativ. saúde e apoio social	15	25	40	4,0	26	34	60	6,6	16	32	48	5,3	20,0	-20,0
Outras atividades de serviços	64	110	174	17,6	54	74	128	14,1	58	99	157	17,2	-9,8	22,7



QUADRO VIII - DESEMPREGADOS INSCRITOS POR MOTIVO DE INSCRIÇÃO
Movimento ao longo do mês

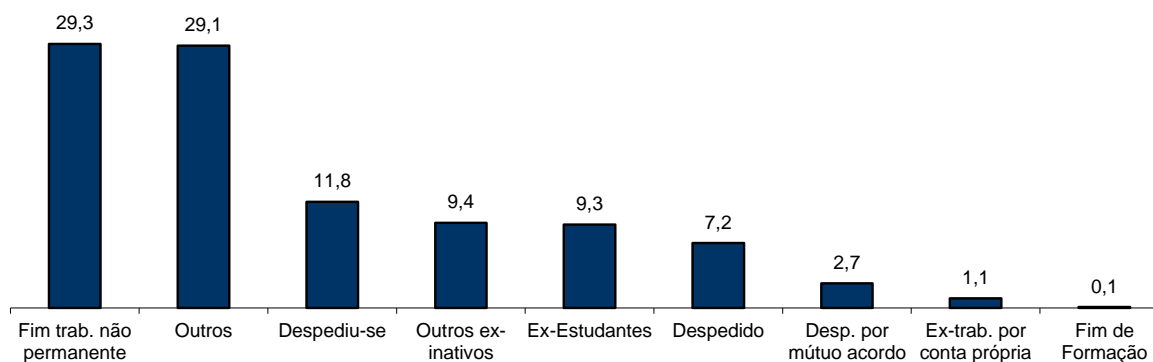
REGIÃO AUTÓNOMA DA MADEIRA

MOTIVOS DE INSCRIÇÃO	H	M	TOTAL	%
Total	504	523	1.027	100,0
Ex-Estudantes	52	43	95	9,3
Fim de Formação	-	1	1	0,1
Despedido	33	41	74	7,2
Despediu-se	51	70	121	11,8
Despedimento por mútuo acordo	15	13	28	2,7
Fim de trabalho não permanente	143	158	301	29,3
Ex-trabalhador por conta própria	4	7	11	1,1
Outros ex-inativos *	53	44	97	9,4
Outros **	153	146	299	29,1

* Outros ex-inativos - inclui ex-domésticas, reformados e indivíduos em situação de inatividade que decidiram procurar um emprego por conta de outrem.

** Outros - inclui reinscrições após anulações por falta à conv/controlo, ex-emigrantes e beneficiários de prestações de desemprego no espaço europeu.

Distribuição Percentual dos Desempregados Inscritos por Motivos de Inscrição



QUADRO IX - OFERTAS DE EMPREGO POR GRUPOS DE PROFISSÕES

Movimento ao longo dos meses

REGIÃO AUTÓNOMA DA MADEIRA

Grupos de Profissões - CPP/10	ABRIL/18		MARÇO/19		ABRIL/19		Var. %	
	V.A.	%	V.A.	%	V.A.	%	Mês homól.	Mês anter.
Total	265	100,0	240	100,0	260	100,0	-1,9	8,3
01 Oficiais das Forças Armadas	-	-	-	-	-	-	-	-
02 Sargentos das Forças Armadas	-	-	-	-	-	-	-	-
03 Outro pessoal das Forças Armadas	-	-	-	-	-	-	-	-
11 Repres.do poder legislativo e de órgãos executivos, dirigentes sup. Adm.Pública, de org.espec., diretores e gestores de empresas	-	-	-	-	-	-	-	-
12 Diretores de serviços administrativos e comerciais	-	-	-	-	-	-	-	-
13 Diretores de produção e de serviços especializados	-	-	-	-	-	-	-	-
14 Diretores de hotelaria, restauração, comércio e de outros serviços	45	17,0	3	1,3	4	1,5	-91,1	33,3
21 Especialistas das ciências físicas, matemáticas, engenharias e técnicas afins	10	3,8	6	2,5	7	2,7	-30,0	16,7
22 Profissionais de saúde	6	2,3	8	3,3	4	1,5	-33,3	-50,0
23 Professores	-	-	1	0,4	1	0,4	-	-
24 Especialistas em finanças, contabilidade, org. administrativa, relações púb. e comerciais	5	1,9	1	0,4	13	5,0	160,0	1200,0
25 Especialistas em tecnologias de informação e comunicação (TIC)	-	-	1	0,4	2	0,8	-	100,0
26 Especialistas em assuntos jurídicos, sociais, artísticos e culturais	4	1,5	2	0,8	4	1,5	-	100,0
31 Técnicos e profissões das ciências e engenharia, de nível intermédio	1	0,4	2	0,8	-	-	-100,0	-100,0
32 Técnicos e profissionais, de nível intermédio da saúde	2	0,8	-	-	-	-	-100,0	-
33 Técnicos de nível intermédio, das áreas financeira, administrativa e dos negócios	6	2,3	9	3,8	13	5,0	116,7	44,4
34 Técnicos nível intermédio dos serviços jurídicos, sociais, desportivos, culturais e simil.	2	0,8	1	0,4	2	0,8	-	100,0
35 Técnicos das tecnologias de informação e comunicação	2	0,8	-	-	1	0,4	-50,0	-
41 Empregados de escritório, secretários em geral e operadores de processamento de dados	10	3,8	14	5,8	17	6,5	70,0	21,4
42 Pessoal de apoio direto a clientes	18	6,8	9	3,8	7	2,7	-61,1	-22,2
43 Operadores de dados, de contabilidade, estatística, de serv. financ. e relac. com o registo	4	1,5	2	0,8	9	3,5	125,0	350,0
44 Outro pessoal de apoio de tipo administrativo	-	-	-	-	-	-	-	-
51 Trabalhadores dos serviços pessoais	66	24,9	67	27,9	59	22,7	-10,6	-11,9
52 Vendedores	5	1,9	19	7,9	25	9,6	400,0	31,6
53 Trabalhadores dos cuidados pessoais e similares	6	2,3	3	1,3	2	0,8	-66,7	-33,3
54 Pessoal dos serviços de proteção e segurança	1	0,4	4	1,7	1	0,4	-	-75,0
61 Agricultores e trab. qualificados da agricultura e prod. animal, orientados para o mercado	-	-	5	2,1	5	1,9	-	-
62 Trab. qualificados da floresta, pesca e caça, orientados para o mercado	5	1,9	-	-	2	0,8	-60,0	-
63 Agricultores, criadores de animais, pescadores, caçadores e coletores, de subsistência	1	0,4	1	0,4	-	-	-100,0	-100,0
71 Trabalhadores qualificados da construção e similares, exceto eletricitista	10	3,8	13	5,4	12	4,6	20,0	-7,7
72 Trabalhadores qualificados da metalurgia, metalomecânica e similares	10	3,8	7	2,9	1	0,4	-90,0	-85,7
73 Trab. qualificados da impressão, fabrico de instrum. precisão, joalheiros, artesãos e simil.	1	0,4	-	-	-	-	-100,0	-
74 Trabalhadores qualificados em eletricidade e em eletrónica	3	1,1	4	1,7	5	1,9	66,7	25,0
75 Trabalhadores da transf. alimentos, da madeira, do vestuário e outras ind. e artesanato	3	1,1	3	1,3	9	3,5	200,0	200,0
81 Operadores de instalações fixas e máquinas	2	0,8	2	0,8	1	0,4	-50,0	-50,0
82 Trabalhadores da montagem	-	-	-	-	1	0,4	-	-
83 Condutores de veículos e operadores de equipamentos móveis	5	1,9	4	1,7	9	3,5	80,0	125,0
91 Trabalhadores de limpeza	13	4,9	17	7,1	10	3,8	-23,1	-41,2
92 Trabalhadores não qualificados da agricultura, produção animal, pesca e floresta	-	-	-	-	2	0,8	-	-
93 Trabalhadores não qualificados da ind. extrativa, construção, ind. transf. e transportes	3	1,1	5	2,1	8	3,1	166,7	60,0
94 Assistentes na preparação de refeições	6	2,3	25	10,4	13	5,0	116,7	-48,0
95 Vendedores ambulantes (exceto de alimentos) e prestadores de serviços na rua	-	-	-	-	-	-	-	-
96 Trabalhadores dos resíduos e de outros serviços elementares	10	3,8	2	0,8	11	4,2	10,0	450,0

QUADRO X - OFERTAS DE EMPREGO POR ATIVIDADE ECONÓMICA

Movimento ao longo dos meses

REGIÃO AUTÓNOMA DA MADEIRA

Atividade Económica - CAE / Rev.3	ABRIL/18		MARÇO/19		ABRIL/19		Var. %	
	V.A.	%	V.A.	%	V.A.	%	Mês homól.	Mês anter.
Total	265	100,0	240	100,0	260	100,0	-1,9	8,3
Agricultura, pecuária, caça, floresta e pesca	6	2,3	5	2,1	6	2,3	-	20,0
Indústria, energia e água e construção	47	17,7	34	14,2	42	16,2	-10,6	23,5
Indústrias extrativas	-	-	1	0,4	-	-	-	-100,0
Indústrias alimentares das bebidas e do tabaco	8	3,0	6	2,5	7	2,7	-12,5	16,7
Fabricação de têxteis	1	0,4	-	-	-	-	-100,0	-
Indústria do vestuário	-	-	-	-	-	-	-	-
Indústria do couro e dos produtos do couro	-	-	-	-	-	-	-	-
Indústria da madeira e da cortiça	2	0,8	-	-	-	-	-100,0	-
Indústrias do papel, impressão e reprodução	2	0,8	-	-	2	0,8	-	-
Fab.prod. petrol., quím., farmac., borracha e plástico	-	-	1	0,4	-	-	-	-100,0
Fab. de outros produtos minerais não metálicos	-	-	-	-	1	0,4	-	-
Ind. metalúrgica de base e fab. produtos metálicos	3	1,1	2	0,8	3	1,2	-	50,0
Fab. eq. informático, elétrico, máq. e equip. n.e.	-	-	-	-	1	0,4	-	-
Fab. veíc. automóveis e outro equip.de transporte	-	-	-	-	-	-	-	-
Fab.mobiliário, repar. máq. e equip., e outras ind.transf.	1	0,4	1	0,4	4	1,5	300,0	300,0
Eletricidade, gás e água, saneam., resíd.e despoluição	-	-	-	-	1	0,4	-	-
Construção	30	11,3	23	9,6	23	8,8	-23,3	-
Serviços	212	80,0	201	83,8	212	81,5	-	5,5
Comércio, manut. repar. veículos autom. e motoc.	6	2,3	14	5,8	2	0,8	-66,7	-85,7
Comércio por grosso e a retalho	30	11,3	21	8,8	43	16,5	43,3	104,8
Transportes e armazenagem	4	1,5	2	0,8	3	1,2	-25,0	50,0
Alojamento, restauração e similares	79	29,8	104	43,3	70	26,9	-11,4	-32,7
Atividades de informação e de comunicação	1	0,4	2	0,8	3	1,2	200,0	50,0
Atividades financeiras e de seguros	1	0,4	-	-	1	0,4	-	-
Atividades imobiliárias, administ. e dos serviços apoio	13	4,9	11	4,6	20	7,7	53,8	81,8
Atividades de consultoria, científicas, técnicas e simil.	16	6,0	11	4,6	17	6,5	6,3	54,5
Admin. pública, educação, ativ. saúde e apoio social	28	10,6	18	7,5	16	6,2	-42,9	-11,1
Outras atividades de serviços	34	12,8	18	7,5	37	14,2	8,8	105,6

QUADRO XI - OFERTAS DE EMPREGO POR GRUPOS DE PROFISSÕES

Situação no fim dos meses

REGIÃO AUTÓNOMA DA MADEIRA

Grupos de Profissões - CPP/10	ABRIL/18		MARÇO/19		ABRIL/19		Var. %	
	V.A.	%	V.A.	%	V.A.	%	Mês homól.	Mês anter.
Total	301	100,0	295	100,0	312	100,0	3,7	5,8
01 Oficiais das Forças Armadas	-	-	-	-	-	-	-	-
02 Sargentos das Forças Armadas	-	-	-	-	-	-	-	-
03 Outro pessoal das Forças Armadas	-	-	-	-	-	-	-	-
11 Repres.do poder legislativo e de órgãos executivos, dirigentes sup. Adm.Pública, de org.espec., diretores e gestores de empresas	-	-	-	-	-	-	-	-
12 Diretores de serviços administrativos e comerciais	1	0,3	-	-	-	-	-100,0	-
13 Diretores de produção e de serviços especializados	-	-	-	-	-	-	-	-
14 Diretores de hotelaria, restauração, comércio e de outros serviços	2	0,7	-	-	-	-	-100,0	-
21 Especialistas das ciências físicas, matemáticas, engenharias e técnicas afins	8	2,7	7	2,4	9	2,9	12,5	28,6
22 Profissionais de saúde	2	0,7	9	3,1	10	3,2	400,0	11,1
23 Professores	1	0,3	1	0,3	2	0,6	100,0	100,0
24 Especialistas em finanças, contabilidade, org. administrativa, relações púb. e comerciais	8	2,7	1	0,3	2	0,6	-75,0	100,0
25 Especialistas em tecnologias de informação e comunicação (TIC)	1	0,3	2	0,7	1	0,3	-	-50,0
26 Especialistas em assuntos jurídicos, sociais, artísticos e culturais	1	0,3	1	0,3	2	0,6	100,0	100,0
31 Técnicos e profissões das ciências e engenharia, de nível intermédio	2	0,7	3	1,0	1	0,3	-50,0	-66,7
32 Técnicos e profissionais, de nível intermédio da saúde	2	0,7	-	-	-	-	-100,0	-
33 Técnicos de nível intermédio, das áreas financeira, administrativa e dos negócios	9	3,0	13	4,4	13	4,2	44,4	-
34 Técnicos nível intermédio dos serviços jurídicos, sociais, desportivos, culturais e simil.	3	1,0	3	1,0	3	1,0	-	-
35 Técnicos das tecnologias de informação e comunicação	-	-	-	-	-	-	-	-
41 Empregados de escritório, secretários em geral e operadores de processamento de dados	13	4,3	13	4,4	14	4,5	7,7	7,7
42 Pessoal de apoio direto a clientes	11	3,7	7	2,4	5	1,6	-54,5	-28,6
43 Operadores de dados, de contabilidade, estatística, de serv. financ. e relac. com o registo	5	1,7	4	1,4	6	1,9	20,0	50,0
44 Outro pessoal de apoio de tipo administrativo	-	-	1	0,3	1	0,3	-	-
51 Trabalhadores dos serviços pessoais	100	33,2	79	26,8	82	26,3	-18,0	3,8
52 Vendedores	11	3,7	32	10,8	35	11,2	218,2	9,4
53 Trabalhadores dos cuidados pessoais e similares	3	1,0	5	1,7	3	1,0	-	-40,0
54 Pessoal dos serviços de proteção e segurança	1	0,3	5	1,7	4	1,3	300,0	-20,0
61 Agricultores e trab. qualificados da agricultura e prod. animal, orientados para o mercado	4	1,3	4	1,4	4	1,3	-	-
62 Trab. qualificados da floresta, pesca e caça, orientados para o mercado	3	1,0	-	-	2	0,6	-33,3	-
63 Agricultores, criadores de animais, pescadores, caçadores e coletores, de subsistência	1	0,3	1	0,3	1	0,3	-	-
71 Trabalhadores qualificados da construção e similares, exceto eletricitista	28	9,3	29	9,8	27	8,7	-3,6	-6,9
72 Trabalhadores qualificados da metalurgia, metalomecânica e similares	15	5,0	18	6,1	10	3,2	-33,3	-44,4
73 Trab. qualificados da impressão, fabrico de instrum. precisão, joalheiros, artesãos e simil.	-	-	-	-	-	-	-	-
74 Trabalhadores qualificados em eletricidade e em eletrónica	4	1,3	3	1,0	3	1,0	-25,0	-
75 Trabalhadores da transf. alimentos, da madeira, do vestuário e outras ind. e artesanato	9	3,0	6	2,0	14	4,5	55,6	133,3
81 Operadores de instalações fixas e máquinas	1	0,3	1	0,3	1	0,3	-	-
82 Trabalhadores da montagem	-	-	-	-	-	-	-	-
83 Condutores de veículos e operadores de equipamentos móveis	8	2,7	7	2,4	12	3,8	50,0	71,4
91 Trabalhadores de limpeza	14	4,7	14	4,7	14	4,5	-	-
92 Trabalhadores não qualificados da agricultura, produção animal, pesca e floresta	3	1,0	2	0,7	1	0,3	-66,7	-50,0
93 Trabalhadores não qualificados da ind. extrativa, construção, ind. transf. e transportes	10	3,3	7	2,4	7	2,2	-30,0	-
94 Assistentes na preparação de refeições	9	3,0	14	4,7	15	4,8	66,7	7,1
95 Vendedores ambulantes (exceto de alimentos) e prestadores de serviços na rua	-	-	-	-	-	-	-	-
96 Trabalhadores dos resíduos e de outros serviços elementares	8	2,7	3	1,0	8	2,6	-	166,7

QUADRO XII - OFERTAS DE EMPREGO POR ATIVIDADE ECONÓMICA

Situação no fim dos meses

REGIÃO AUTÓNOMA DA MADEIRA

Atividade Económica - CAE / Rev.3	ABRIL/18		MARÇO/19		ABRIL/19		Var. %	
	V.A.	%	V.A.	%	V.A.	%	Mês homól.	Mês anter.
Total	301	100,0	295	100,0	312	100,0	3,7	5,8
Agricultura, pecuária, caça, floresta e pesca	6	2,0	7	2,4	7	2,2	16,7	-
Indústria, energia e água e construção	68	22,6	68	23,1	71	22,8	4,4	4,4
Indústrias extrativas	-	-	-	-	-	-	-	-
Indústrias alimentares das bebidas e do tabaco	11	3,7	12	4,1	15	4,8	36,4	25,0
Fabricação de têxteis	1	0,3	3	1,0	3	1,0	200,0	-
Indústria do vestuário	-	-	-	-	-	-	-	-
Indústria do couro e dos produtos do couro	-	-	-	-	-	-	-	-
Indústria da madeira e da cortiça	1	0,3	-	-	-	-	-100,0	-
Indústrias do papel, impressão e reprodução	2	0,7	-	-	2	0,6	-	-
Fab. prod. petrol., quím., farmac., borracha e plástico	2	0,7	1	0,3	-	-	-100,0	-100,0
Fab. de outros produtos minerais não metálicos	1	0,3	2	0,7	2	0,6	100,0	-
Ind. metalúrgica de base e fab. produtos metálicos	7	2,3	6	2,0	4	1,3	-42,9	-33,3
Fab. eq. informático, elétrico, máq. e equip. n.e.	-	-	-	-	-	-	-	-
Fab. veic. automóveis e outro equip.de transporte	-	-	-	-	-	-	-	-
Fab.mobiliário, repar. máq. e equip., e outras ind.transf.	3	1,0	1	0,3	2	0,6	-33,3	100,0
Eletricidade, gás e água, saneam., resíd.e despoluição	1	0,3	-	-	1	0,3	-	-
Construção	39	13,0	43	14,6	42	13,5	7,7	-2,3
Serviços	227	75,4	220	74,6	234	75,0	3,1	6,4
Comércio, manut. repar. veículos autom. e motoc.	10	3,3	22	7,5	16	5,1	60,0	-27,3
Comércio por grosso e a retalho	29	9,6	27	9,2	42	13,5	44,8	55,6
Transportes e armazenagem	2	0,7	2	0,7	3	1,0	50,0	50,0
Alojamento, restauração e similares	101	33,6	96	32,5	97	31,1	-4,0	1,0
Atividades de informação e de comunicação	4	1,3	2	0,7	1	0,3	-75,0	-50,0
Atividades financeiras e de seguros	-	-	1	0,3	1	0,3	-	-
Atividades imobiliárias, administ. e dos serviços apoio	23	7,6	14	4,7	14	4,5	-39,1	-
Atividades de consultoria, científicas, técnicas e simil.	16	5,3	13	4,4	11	3,5	-31,3	-15,4
Admin. pública, educação, ativ. saúde e apoio social	16	5,3	15	5,1	12	3,8	-25,0	-20,0
Outras atividades de serviços	26	8,6	28	9,5	37	11,9	42,3	32,1

QUADRO XIII - COLOCAÇÕES EFECTUADAS POR GRUPOS DE PROFISSÕES

Movimento ao longo dos meses

REGIÃO AUTÓNOMA DA MADEIRA

Grupos de Profissões - CPP/10	ABRIL/18				MARÇO/19				ABRIL/19				Var. %	
	H	M	TOTAL	%	H	M	TOTAL	%	H	M	TOTAL	%	Mês homól.	Mês anter.
Total	88	112	200	100,0	71	80	151	100,0	84	93	177	100,0	-11,5	17,2
01 Oficiais das Forças Armadas	-	-	-	-	-	-	-	-	-	-	-	-	-	-
02 Sargentos das Forças Armadas	-	-	-	-	-	-	-	-	-	-	-	-	-	-
03 Outro pessoal das Forças Armadas	-	-	-	-	-	-	-	-	-	-	-	-	-	-
11 Repres.do poder legislativo e de órgãos executivos, dirigentes sup. Adm.Pública, de org.espec., diretores e gestores de empresas	-	-	-	-	-	-	-	-	-	-	-	-	-	-
12 Diretores de serviços administrativos e comerciais	-	-	-	-	-	-	-	-	-	-	-	-	-	-
13 Diretores de produção e de serviços especializados	-	-	-	-	-	-	-	-	-	-	-	-	-	-
14 Diretores de hotelaria, restauração, comércio e de outros serviços	17	26	43	21,5	3	1	4	2,6	4	-	4	2,3	-90,7	0,0
21 Especialistas das ciências físicas, matemáticas, engenharias e técnicas afins	4	2	6	3,0	1	1	2	1,3	1	1	2	1,1	-66,7	0,0
22 Profissionais de saúde	-	5	5	2,5	1	2	3	2,0	-	-	-	-	-100,0	-100,0
23 Professores	-	-	-	-	-	-	-	-	-	-	-	-	-	-
24 Especialistas em finanças, contabilidade, org. administrativa, relações púb. e comerciais	1	2	3	1,5	-	2	2	1,3	2	8	10	5,6	233,3	400,0
25 Especialistas em tecnologias de informação e comunicação (TIC)	-	-	-	-	-	-	-	-	1	-	1	0,6	-	-
26 Especialistas em assuntos jurídicos, sociais, artísticos e culturais	1	2	3	1,5	-	1	1	0,7	-	4	4	2,3	33,3	300,0
31 Técnicos e profissões das ciências e engenharia, de nível intermédio	-	1	1	0,5	-	-	-	-	-	-	-	-	-100,0	-
32 Técnicos e profissionais, de nível intermédio da saúde	-	4	4	2,0	-	-	-	-	-	-	-	-	-100,0	-
33 Técnicos de nível intermédio, das áreas financeira, administrativa e dos negócios	-	3	3	1,5	4	1	5	3,3	6	6	12	6,8	300,0	140,0
34 Técnicos nível intermédio dos serviços jurídicos, sociais, desportivos, culturais e simil.	-	-	-	-	-	-	-	-	2	-	2	1,1	-	-
35 Técnicos das tecnologias de informação e comunicação	3	-	3	1,5	-	-	-	-	1	-	1	0,6	-66,7	-
41 Empregados de escritório, secretários em geral e operadores de processamento de dados	3	6	9	4,5	1	8	9	6,0	3	11	14	7,9	55,6	55,6
42 Pessoal de apoio direto a clientes	2	10	12	6,0	3	4	7	4,6	-	9	9	5,1	-25,0	28,6
43 Operadores de dados, de contabilidade, estatística, de serv. financ. e relac. com o registo	1	2	3	1,5	1	-	1	0,7	5	-	5	2,8	66,7	400,0
44 Outro pessoal de apoio de tipo administrativo	-	-	-	-	-	-	-	-	-	-	-	-	-	-
51 Trabalhadores dos serviços pessoais	9	18	27	13,5	23	25	48	31,8	19	15	34	19,2	25,9	-29,2
52 Vendedores	5	12	17	8,5	2	5	7	4,6	1	14	15	8,5	-11,8	114,3
53 Trabalhadores dos cuidados pessoais e similares	-	3	3	1,5	-	2	2	1,3	-	6	6	3,4	100,0	200,0
54 Pessoal dos serviços de proteção e segurança	2	-	2	1,0	4	-	4	2,6	2	-	2	1,1	0,0	-50,0
61 Agricultores e trab. qualificados da agricultura e prod. animal, orientados para o mercado	4	-	4	2,0	1	-	1	0,7	2	3	5	2,8	25,0	400,0
62 Trab. qualificados da floresta, pesca e caça, orientados para o mercado	1	-	1	0,5	-	-	-	-	-	-	-	-	-100,0	-
63 Agricultores, criadores de animais, pescadores, caçadores e coletores, de subsistência	-	-	-	-	-	-	-	-	-	-	-	-	-	-
71 Trabalhadores qualificados da construção e similares, exceto electricista	8	-	8	4,0	7	-	7	4,6	6	-	6	3,4	-25,0	-14,3
72 Trabalhadores qualificados da metalurgia, metalomecânica e simil.	2	-	2	1,0	3	-	3	2,0	2	-	2	1,1	0,0	-33,3
73 Trab. qualificados da impressão, fabrico de instrum. precisão, joalheiros, artesãos e simil.	2	-	2	1,0	-	-	-	-	-	-	-	-	-100,0	-
74 Trabalhadores qualificados em electricidade e em eletrónica	3	-	3	1,5	5	-	5	3,3	2	-	2	1,1	-33,3	-60,0
75 Trabalhadores da transf. alimentos, da madeira, do vestuário e outras ind. e artesanato	1	2	3	1,5	-	-	-	-	-	1	1	0,6	-66,7	-
81 Operadores de instalações fixas e máquinas	1	1	2	1,0	-	-	-	-	-	-	-	-	-100,0	-
82 Trabalhadores da montagem	-	-	-	-	-	-	-	-	1	-	1	0,6	-	-
83 Condutores de veiculos e operadores de equipamentos móveis	3	-	3	1,5	-	1	1	0,7	2	1	3	1,7	0,0	200,0
91 Trabalhadores de limpeza	2	10	12	6,0	1	15	16	10,6	3	4	7	4,0	-41,7	-56,3
92 Trabalhadores não qualificados da agricultura, produção animal, pesca e floresta	-	-	-	-	-	-	-	-	1	1	2	1,1	-	-
93 Trabalhadores não qualificados da ind. extrativa, construção, ind. transf. e transportes	6	-	6	3,0	1	1	2	1,3	7	-	7	4,0	16,7	250,0
94 Assistentes na preparação de refeições	3	3	6	3,0	8	10	18	11,9	8	6	14	7,9	133,3	-22,2
95 Vendedores ambulantes (exceto de alimentos) e prestadores de serviços na rua	-	-	-	-	-	-	-	-	-	-	-	-	-	-
96 Trabalhadores dos resíduos e de outros serviços elementares	4	-	4	2,0	2	1	3	2,0	3	3	6	3,4	50,0	100,0



QUADRO XIV - COLOCAÇÕES EFECTUADAS POR ATIVIDADE ECONÓMICA
Movimento ao longo dos meses

REGIÃO AUTÓNOMA DA MADEIRA

Actividade Económica - CAE / Rev.3	ABRIL/18				MARÇO/19				ABRIL/19				Var. %	
	H	M	TOTAL	%	H	M	TOTAL	%	H	M	TOTAL	%	Mês homól.	Mês anter.
Total	88	112	200	100,0	71	80	151	100,0	84	93	177	100,0	-11,5	17,2
Agricultura, pecuária, caça, floresta e pesca	2	1	3	1,5	-	-	-	-	1	5	6	3,4	100,0	-
Indústria, energia e água e construção	30	9	39	19,5	15	3	18	11,9	14	5	19	10,7	-51,3	5,6
Indústrias extrativas	-	-	-	-	-	1	1	0,7	-	-	-	-	-	-100,0
Indústrias alimentares das bebidas e do tabaco	2	6	8	4,0	1	-	1	0,7	-	1	1	0,6	-87,5	-
Fabricação de têxteis	-	-	-	-	-	-	-	-	-	-	-	-	-	-
Indústria do vestuário	-	-	-	-	-	-	-	-	-	-	-	-	-	-
Indústria do couro e dos produtos do couro	-	-	-	-	-	-	-	-	-	-	-	-	-	-
Indústria da madeira e da cortiça	1	1	2	1,0	-	-	-	-	-	-	-	-	-100,0	-
Indústrias do papel, impressão e reprodução	2	-	2	1,0	-	-	-	-	-	-	-	-	-100,0	-
Fab.prod. petrol., quím., farmac., borracha e plástico	-	-	-	-	-	-	-	-	-	1	1	0,6	-	-
Fab. de outros produtos minerais não metálicos	-	-	-	-	-	-	-	-	-	-	-	-	-	-
Ind. metalúrgica de base e fab. produtos metálicos	1	-	1	0,5	-	-	-	-	1	-	1	0,6	-	-
Fab. eq. informático, elétrico, máq. e equip. n.e.	-	-	-	-	-	-	-	-	-	-	-	-	-	-
Fab. veíc. automóveis e outro equip.de transporte	-	-	-	-	-	-	-	-	-	-	-	-	-	-
Fab. mobiliário, repar. máq. e equip., e outras ind.transf.	1	-	1	0,5	1	1	2	1,3	2	-	2	1,1	100,0	-
Eletricidade, gás e água, saneam., resid.e despoluição	-	-	-	-	-	-	-	-	-	-	-	-	-	-
Construção	23	2	25	12,5	13	1	14	9,3	11	3	14	7,9	-44,0	-
Serviços	56	102	158	79,0	56	77	133	88,1	69	83	152	85,9	-3,8	14,3
Comércio, manut. repar. veículos autom. e motoc.	4	4	8	4,0	5	1	6	4,0	3	1	4	2,3	-50,0	-33,3
Comércio por grosso e a retalho	9	18	27	13,5	6	8	14	9,3	8	12	20	11,3	-25,9	42,9
Transportes e armazenagem	1	3	4	2,0	1	3	4	2,6	1	1	2	1,1	-50,0	-50,0
Alojamento, restauração e similares	21	25	46	23,0	31	43	74	49,0	25	26	51	28,8	10,9	-31,1
Atividades de informação e de comunicação	1	-	1	0,5	-	-	-	-	2	-	2	1,1	100,0	-
Atividades financeiras e de seguros	1	-	1	0,5	-	1	1	0,7	1	-	1	0,6	-	-
Atividades imobiliárias, administ. e dos serviços apoio	6	7	13	6,5	4	6	10	6,6	10	9	19	10,7	46,2	90,0
Atividades de consultoria, científicas, técnicas e simil.	4	6	10	5,0	2	3	5	3,3	4	10	14	7,9	40,0	180,0
Admin. pública, educação, ativ. saúde e apoio social	1	23	24	12,0	2	8	10	6,6	5	12	17	9,6	-29,2	70,0
Outras atividades de serviços	8	16	24	12,0	5	4	9	6,0	10	12	22	12,4	-8,3	144,4



CONCEITOS E DEFINIÇÕES:

PEDIDOS DE EMPREGO - Total de pessoas com idade igual ou superior a 16 anos (salvaguardando as reservas previstas na lei), inscritas no Centro de Emprego para obter um emprego por conta de outrem.

Subdividem-se nas categorias:

DESEMPREGADOS/DESEMPREGO REGISTADO - Candidatos inscritos que não têm trabalho, procuram um emprego como trabalhador por conta de outrem, estão imediatamente disponíveis e têm capacidade para trabalhar, dos quais:

1º emprego: nunca trabalharam,
Novo emprego: já trabalharam.

EMPREGADOS - Candidatos inscritos que, tendo um emprego a tempo completo ou parcial pretendem mudar para outro emprego; (inclui candidatos na situação de suspensos temporariamente do trabalho, mas que mantêm um vínculo formal à empresa);

OCUPADOS - Candidatos inscritos a desenvolver uma atividade temporária, no âmbito da satisfação de necessidades coletivas, ao abrigo de um Programa Ocupacional de Emprego, a frequentar formação profissional ou integrado em medidas ativas de emprego, com exceção das medidas que visem a criação do próprio emprego ou de postos de trabalho, ou seja, que visem a integração direta no mercado de trabalho;

INDISPONÍVEIS TEMPORARIAMENTE - Candidatos inscritos que não reúnem as condições imediatas para o trabalho e apresentam indisponibilidade justificada.

DESEMPREGADOS JOVENS - Candidatos desempregados com menos de 25 anos de idade.

DESEMPREGADOS ADULTOS - Candidatos desempregados com 25 ou mais anos de idade.

DESEMPREGADOS DE CURTA DURAÇÃO - Candidatos inscritos como desempregados há menos de um ano.

DESEMPREGADOS DE LONGA DURAÇÃO - Candidatos inscritos como desempregados há um ano ou mais.

OFERTAS DE EMPREGO - Empregos disponíveis comunicados pelas entidades empregadoras ao Centro de Emprego.

COLOCAÇÕES - Ofertas de emprego satisfeitas, com candidatos apresentados pelo Centro de Emprego.

AUTOCOLOCAÇÕES - Obtenção, por iniciativa própria, de colocações profissionais.

As estatísticas dos **Pedidos** e **Ofertas de Emprego**, podem referir-se a:

Situação no fim do mês - Número de registos existentes no final do mês.

Movimento ao longo do mês - Número de registos durante o mês.

As estatísticas das **Colocações** referem-se apenas ao movimento ao longo do mês.

CLASSIFICAÇÕES UTILIZADAS:

Classificação Portuguesa das Profissões - 2010 - 14ª Deliberação da secção permanente de coordenação estatística do Conselho Superior de Estatística - Instituto Nacional de Estatística, I.P. (DR, IIª Série, nº106 de 01/06/2010).

Classificação Portuguesa das Atividades Económicas – CAE - Rev. 3 (D.L. 381/2007, de 14/11).

**SINAIS CONVENCIONAIS:**

- ... Confidencial
- Resultado nulo
- x Dado não disponível
- * Dado retificado
- 0 Dado inferior a metade da unidade utilizada

SIGLAS

H	Total no sexo masculino
M	Total no sexo feminino
< 25 anos	Menores de 25 anos
>= 25 anos	Com 25 anos ou mais
< 1 ano	Há menos de 1 ano
>= 1 ano	Há 1 ano ou mais
%	Valor percentual

FICHA TÉCNICA

Edição

Secretaria Regional da Inclusão e Assuntos Sociais
Instituto de Emprego da Madeira, IP-RAM
Rua da Boa Viagem, nº 36
9060 - 027 Funchal
Tel.: 291 145 740
Fax: 291 220 014
E-mail: emprego@iem.madeira.gov.pt
Site: www.iem.madeira.gov.pt

Coordenação e Conceção Gráfica

Direção de Planeamento e Promoção de Emprego
Gabinete de Planeamento e Estatística

Formato: Publicação em suporte eletrónico

Periodicidade: Mensal

Data de edição: Maio de 2019