

SÍNTESE - INDICADORES DO MERCADO DE EMPREGO

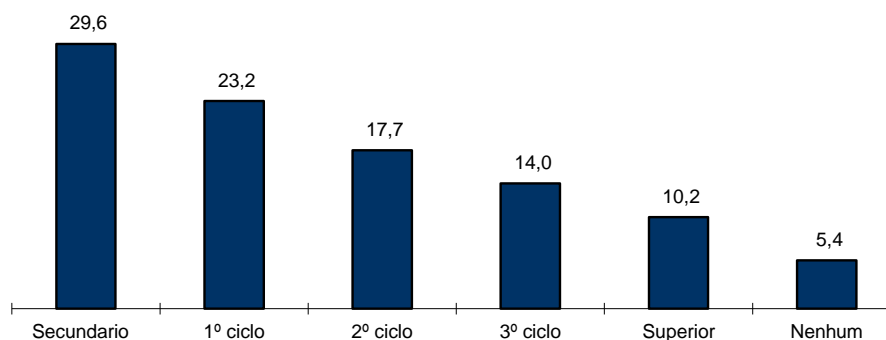
REGIÃO AUTÓNOMA DA MADEIRA

	MAIO/18		ABRIL/19		MAIO/19		VARIÇÃO %	
	V.A.	%	V.A.	%	V.A.	%	Mês Homólogo	Mês Anterior
DESEMPREGO REGISTRADO	16 670	100,0	16 193	100,0	15 743	100,0	-5,6	-2,8
Homens	8 272	49,6	7 469	46,1	7 253	46,1	-12,3	-2,9
Mulheres	8 398	50,4	8 724	53,9	8 490	53,9	1,1	-2,7
< 25 anos de idade	1 838	11,0	1 762	10,9	1 637	10,4	-10,9	-7,1
Homens	864		793		745		-13,8	-6,1
Mulheres	974		969		892		-8,4	-7,9
>= 25 anos de idade	14 832	89,0	14 431	89,1	14 106	89,6	-4,9	-2,3
Homens	7 408		6 676		6 508		-12,1	-2,5
Mulheres	7 424		7 755		7 598		2,3	-2,0
< 1 ano de inscrição	7 700	46,2	7 814	48,3	7 461	47,4	-3,1	-4,5
Homens	3 723		3 515		3 365		-9,6	-4,3
Mulheres	3 977		4 299		4 096		3,0	-4,7
>= 1 ano de inscrição	8 970	53,8	8 379	51,7	8 282	52,6	-7,7	-1,2
Homens	4 549		3 954		3 888		-14,5	-1,7
Mulheres	4 421		4 425		4 394		-0,6	-0,7
Primeiro Emprego	1 299	7,8	1 200	7,4	1 162	7,4	-10,5	-3,2
Novo Emprego	15 371	92,2	14 993	92,6	14 581	92,6	-5,1	-2,7
Atividades económicas		100,0		100,0		100,0		
Agric.,pecuária,caça, silvic.e pesca	301	2,0	350	2,3	326	2,2	8,3	-6,9
Indústria,energia e água e construção	3 047	19,8	2 496	16,6	2 448	16,8	-19,7	-1,9
Serviços	12 023	78,2	12 147	81,0	11 807	81,0	-1,8	-2,8
Nível de Instrução								
Nenhum Nível de Instrução	921	5,5	858	5,3	848	5,4	-7,9	-1,2
Básico - 1º Ciclo	4 158	24,9	3 709	22,9	3 648	23,2	-12,3	-1,6
Básico - 2º Ciclo	2 964	17,8	2 856	17,6	2 786	17,7	-6,0	-2,5
Básico - 3º Ciclo	2 240	13,4	2 288	14,1	2 200	14,0	-1,8	-3,8
Secundário	4 718	28,3	4 845	29,9	4 654	29,6	-1,4	-3,9
Superior	1 669	10,0	1 637	10,1	1 607	10,2	-3,7	-1,8
PROCURA DE EMPREGO AO LONGO DO MÊS								
Desempregados	1 125	100,0	1 027	100,0	1 088	100,0	-3,3	5,9
Homens	546	48,5	504	49,1	511	47,0	-6,4	1,4
Mulheres	579	51,5	523	50,9	577	53,0	-0,3	10,3
Primeiro Emprego	135	12,0	115	11,2	135	12,4	0,0	17,4
Novo Emprego	990	88,0	912	88,8	953	87,6	-3,7	4,5
OFERTAS DE EMPREGO								
Recebidas ao longo do mês	310		260		342		10,3	31,5
Permanecem no fim do mês	349		312		368		5,4	17,9
AJUSTAMENTO DO MERCADO DE EMPREGO								
Autocolocações	664		533		588		-11,4	10,3
Colocações	210		177		212		1,0	19,8

**QUADRO I - DESEMPREGO REGISTRADO POR NÍVEL DE INSTRUÇÃO SEGUNDO O GRUPO ETÁRIO E O TEMPO DE INSCRIÇÃO**

REGIÃO AUTÓNOMA DA MADEIRA

HOMENS / MULHERES	< 25 ANOS			≥ 25 ANOS			TOTAL
	TOTAL	< 1ANO	≥1ANO	TOTAL	< 1ANO	≥1ANO	
Total	1 637	1 279	358	14 106	6 182	7 924	15 743
Nenhum Nível de Instrução	3	2	1	845	239	606	848
Básico - 1º Ciclo	23	14	9	3 625	1 211	2 414	3 648
Básico - 2º Ciclo	146	119	27	2 640	1 165	1 475	2 786
Básico - 3º Ciclo	352	291	61	1 848	947	901	2 200
Secundário	921	718	203	3 733	2 019	1 714	4 654
Superior	192	135	57	1 415	601	814	1 607
HOMENS							
Total	745	596	149	6 508	2 769	3 739	7 253
Nenhum Nível de Instrução	2	1	1	505	139	366	507
Básico - 1º Ciclo	14	10	4	1 852	602	1 250	1 866
Básico - 2º Ciclo	87	69	18	1 323	593	730	1 410
Básico - 3º Ciclo	166	142	24	835	412	423	1 001
Secundário	419	333	86	1 492	802	690	1 911
Superior	57	41	16	501	221	280	558
MULHERES							
Total	892	683	209	7 598	3 413	4 185	8 490
Nenhum Nível de Instrução	1	1	0	340	100	240	341
Básico - 1º Ciclo	9	4	5	1 773	609	1 164	1 782
Básico - 2º Ciclo	59	50	9	1 317	572	745	1 376
Básico - 3º Ciclo	186	149	37	1 013	535	478	1 199
Secundário	502	385	117	2 241	1 217	1 024	2 743
Superior	135	94	41	914	380	534	1 049

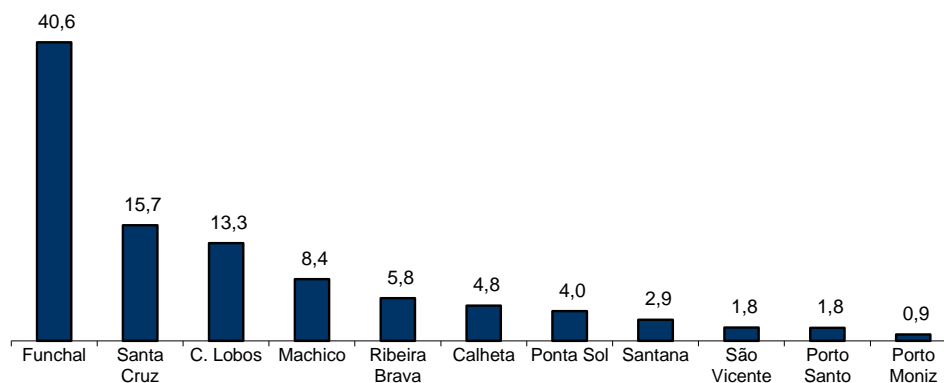
Distribuição Percentual do Desemprego Registrado por Nível de Instrução

QUADRO II - DESEMPREGO REGISTRADO POR CONCELHOS SEGUNDO O GRUPO ETÁRIO E O TEMPO DE INSCRIÇÃO

REGIÃO AUTÓNOMA DA MADEIRA

HOMENS / MULHERES	< 25 ANOS			≥ 25 ANOS			TOTAL
	TOTAL	< 1ANO	≥1ANO	TOTAL	< 1ANO	≥1ANO	
Total	1 637	1 279	358	14 106	6 182	7 924	15 743
Calheta	73	58	15	682	282	400	755
Câmara de Lobos	277	225	52	1 815	816	999	2 092
Funchal	530	427	103	5 860	2 594	3 266	6 390
Machico	173	116	57	1 152	489	663	1 325
Ponta do Sol	85	61	24	552	273	279	637
Porto Moniz	9	6	3	130	59	71	139
Ribeira Brava	113	87	26	801	364	437	914
Santa Cruz	274	217	57	2 201	977	1 224	2 475
Santana	49	38	11	402	115	287	451
São Vicente	29	21	8	255	100	155	284
Porto Santo	25	23	2	256	113	143	281
HOMENS							
Total	745	596	149	6 508	2 769	3 739	7 253
Calheta	36	27	9	305	122	183	341
Câmara de Lobos	115	100	15	854	354	500	969
Funchal	263	209	54	2 753	1 185	1 568	3 016
Machico	82	59	23	524	235	289	606
Ponta do Sol	32	22	10	217	116	101	249
Porto Moniz	5	4	1	82	28	54	87
Ribeira Brava	51	45	6	358	154	204	409
Santa Cruz	121	98	23	953	427	526	1 074
Santana	21	17	4	194	56	138	215
São Vicente	11	9	2	144	48	96	155
Porto Santo	8	6	2	124	44	80	132
MULHERES							
Total	892	683	209	7 598	3 413	4 185	8 490
Calheta	37	31	6	377	160	217	414
Câmara de Lobos	162	125	37	961	462	499	1 123
Funchal	267	218	49	3 107	1 409	1 698	3 374
Machico	91	57	34	628	254	374	719
Ponta do Sol	53	39	14	335	157	178	388
Porto Moniz	4	2	2	48	31	17	52
Ribeira Brava	62	42	20	443	210	233	505
Santa Cruz	153	119	34	1 248	550	698	1 401
Santana	28	21	7	208	59	149	236
São Vicente	18	12	6	111	52	59	129
Porto Santo	17	17	0	132	69	63	149

Distribuição Percentual do Desemprego Registrado por Concelhos

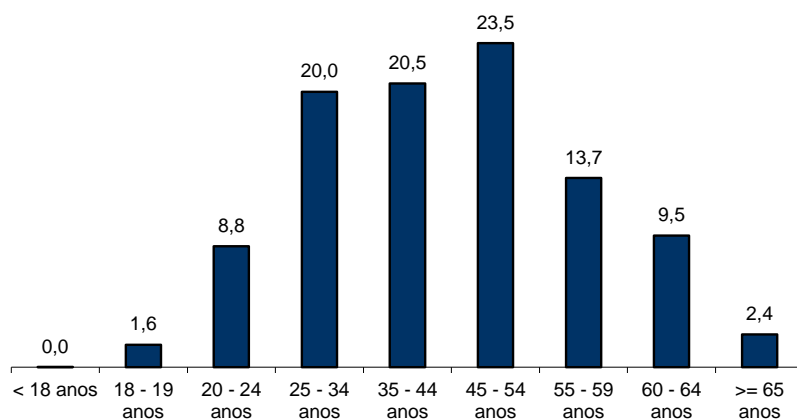


QUADRO III - DESEMPREGO REGISTRADO POR GRUPO ETÁRIO SEGUNDO O TEMPO DE INSCRIÇÃO

REGIÃO AUTÓNOMA DA MADEIRA

HOMENS / MULHERES	TEMPO DE INSCRIÇÃO						TOTAL
	< 1MÊS	1 - 2 MESES	3 - 5 MESES	6 - 11 MESES	12 - 23 MESES	>= 24 MESES	
Total	1 061	1 664	2 098	2 638	2 501	5 781	15 743
< 18 anos	-	1	1	-	-	-	2
18 - 19 anos	42	72	67	64	11	-	256
20 - 24 anos	195	254	263	320	206	141	1 379
25 - 34 anos	290	444	551	622	515	720	3 142
35 - 44 anos	209	381	473	590	548	1034	3 235
45 - 54 anos	194	295	424	573	574	1635	3 695
55 - 59 anos	74	130	185	287	350	1132	2 158
60 - 64 anos	50	72	113	141	247	878	1 501
>= 65 anos	7	15	21	41	50	241	375
HOMENS							
Total	500	808	930	1 127	1 066	2 822	7 253
< 18 anos	-	1	1	-	-	-	2
18 - 19 anos	26	30	28	32	6	-	122
20 - 24 anos	106	115	129	128	74	69	621
25 - 34 anos	120	210	234	253	201	296	1 314
35 - 44 anos	92	183	202	221	222	427	1 347
45 - 54 anos	91	154	185	240	246	805	1 721
55 - 59 anos	39	70	88	153	178	600	1 128
60 - 64 anos	21	40	54	75	109	500	799
>= 65 anos	5	5	9	25	30	125	199
MULHERES							
Total	561	856	1 168	1 511	1 435	2 959	8 490
< 18 anos	-	-	-	-	-	-	0
18 - 19 anos	16	42	39	32	5	-	134
20 - 24 anos	89	139	134	192	132	72	758
25 - 34 anos	170	234	317	369	314	424	1 828
35 - 44 anos	117	198	271	369	326	607	1 888
45 - 54 anos	103	141	239	333	328	830	1 974
55 - 59 anos	35	60	97	134	172	532	1 030
60 - 64 anos	29	32	59	66	138	378	702
>= 65 anos	2	10	12	16	20	116	176

Distribuição Percentual do Desemprego Registrado por Grupos Etários





QUADRO IV - DESEMPREGO REGISTRADO POR GRUPOS DE PROFISSÕES
Situação no fim dos meses

REGIÃO AUTÓNOMA DA MADEIRA

Grupos de Profissões - CPP/10	MAIO/18				ABRIL/19				MAIO/19				Var. %	
	H	M	TOTAL	%	H	M	TOTAL	%	H	M	TOTAL	%	Mês homól.	Mês anter.
Total	8 272	8 398	16 670	100,0	7 469	8 724	16 193	100,0	7 253	8 490	15 743	100,0	-5,6	-2,8
01 Oficiais das Forças Armadas	3	2	5	0,0	1	1	2	0,0	1	1	2	0,0	-60,0	-
02 Sargentos das Forças Armadas	-	-	-	-	-	-	-	-	-	-	-	-	-	-
03 Outro pessoal das Forças Armadas	14	-	14	0,1	9	-	9	0,1	10	-	10	0,1	-28,6	11,1
11 Repres.do poder legislativo e de órgãos executivos, dirigentes sup. Adm.Pública, de org.espec., diretores e gestores de empresas	12	3	15	0,1	6	6	12	0,1	6	4	10	0,1	-33,3	-16,7
12 Diretores de serviços administrativos e comerciais	34	15	49	0,3	23	16	39	0,2	27	16	43	0,3	-12,2	10,3
13 Diretores de produção e de serviços especializados	18	10	28	0,2	16	6	22	0,1	16	5	21	0,1	-25,0	-4,5
14 Diretores de hotelaria, restauração, comércio e de outros serviços	86	37	123	0,7	82	42	124	0,8	80	40	120	0,8	-2,4	-3,2
21 Especialistas das ciências físicas, matemáticas, engenharias e técnicas afins	211	161	372	2,2	188	154	342	2,1	180	147	327	2,1	-12,1	-4,4
22 Profissionais de saúde	33	66	99	0,6	23	43	66	0,4	24	42	66	0,4	-33,3	-
23 Professores	46	169	215	1,3	41	171	212	1,3	40	161	201	1,3	-6,5	-5,2
24 Especialistas em finanças, contabilidade, org. administrativa, relações púb. e comerciais	107	150	257	1,5	98	149	247	1,5	99	145	244	1,5	-5,1	-1,2
25 Especialistas em tecnologias de informação e comunicação (TIC)	69	17	86	0,5	61	6	67	0,4	59	6	65	0,4	-24,4	-3,0
26 Especialistas em assuntos jurídicos, sociais, artísticos e culturais	110	251	361	2,2	88	228	316	2,0	92	230	322	2,0	-10,8	1,9
31 Técnicos e prof. das ciências e engenharia, de nível intermédio	210	24	234	1,4	168	30	198	1,2	163	29	192	1,2	-17,9	-3,0
32 Técnicos e profissionais, de nível intermédio da saúde	49	138	187	1,1	31	113	144	0,9	31	119	150	1,0	-19,8	4,2
33 Técnicos de nível intermédio, das áreas financeira, administrativa e dos negócios	244	192	436	2,6	234	200	434	2,7	231	191	422	2,7	-3,2	-2,8
34 Técnicos nível intermédio dos serviços jurídicos, sociais, desportivos, culturais e simil.	146	119	265	1,6	130	141	271	1,7	131	129	260	1,7	-1,9	-4,1
35 Técnicos das tecnologias de informação e comunicação	115	25	140	0,8	130	18	148	0,9	127	17	144	0,9	2,9	-2,7
41 Empregados de escritório, secretários em geral e operadores de processamento de dados	261	761	1 022	6,1	234	770	1 004	6,2	238	767	1 005	6,4	-1,7	0,1
42 Pessoal de apoio direto a clientes	182	267	449	2,7	215	309	524	3,2	204	303	507	3,2	12,9	-3,2
43 Operadores de dados, de contabilidade, estatística, de serv. financ. e relac. com o registo	254	59	313	1,9	237	58	295	1,8	234	55	289	1,8	-7,7	-2,0
44 Outro pessoal de apoio de tipo administrativo	16	11	27	0,2	17	11	28	0,2	16	10	26	0,2	-3,7	-7,1
51 Trabalhadores dos serviços pessoais	574	735	1 309	7,9	532	773	1 305	8,1	502	729	1 231	7,8	-6,0	-5,7
52 Vendedores	528	1 403	1 931	11,6	506	1 528	2 034	12,6	485	1 448	1 933	12,3	0,1	-5,0
53 Trabalhadores dos cuidados pessoais e similares	36	528	564	3,4	27	542	569	3,5	26	535	561	3,6	-0,5	-1,4
54 Pessoal dos serviços de proteção e segurança	149	13	162	1,0	126	11	137	0,8	112	10	122	0,8	-24,7	-10,9
61 Agricultores e trab. qualificados da agricultura e prod. animal, orientados para o mercado	250	33	283	1,7	288	36	324	2,0	286	34	320	2,0	13,1	-1,2
62 Trab. qualificados da floresta, pesca e caça, orientados para o mercado	77	1	78	0,5	115	1	116	0,7	86	-	86	0,5	10,3	-25,9
63 Agricultores, criadores de animais, pescadores, caçadores e coletores, de subsistência	32	11	43	0,3	28	11	39	0,2	26	12	38	0,2	-11,6	-2,6
71 Trabalhadores qualificados da construção e similares, exceto eletricitista	1 029	1	1 030	6,2	661	1	662	4,1	663	1	664	4,2	-35,5	0,3
72 Trabalhadores qualificados da metalurgia, metalomecânica e simil.	287	1	288	1,7	232	2	234	1,4	222	2	224	1,4	-22,2	-4,3
73 Trab. qualificados da impressão, fabrico de instrum. precisão, joalheiros, artesãos e simil.	34	10	44	0,3	18	9	27	0,2	18	8	26	0,2	-40,9	-3,7
74 Trabalhadores qualificados em eletricidade e em eletrónica	156	2	158	0,9	140	-	140	0,9	131	-	131	0,8	-17,1	-6,4
75 Trabalhadores da transf. alimentos, da madeira, do vestuário e outras ind. e artesanato	208	184	392	2,4	187	170	357	2,2	190	165	355	2,3	-9,4	-0,6
81 Operadores de instalações fixas e máquinas	54	82	136	0,8	53	84	137	0,8	50	82	132	0,8	-2,9	-3,6
82 Trabalhadores da montagem	6	-	6	0,0	5	-	5	0,0	5	-	5	0,0	-16,7	-
83 Condutores de veículos e operadores de equipamentos móveis	682	13	695	4,2	665	13	678	4,2	642	15	657	4,2	-5,5	-3,1
91 Trabalhadores de limpeza	206	2 169	2 375	14,2	198	2 305	2 503	15,5	189	2 264	2 453	15,6	3,3	-2,0
92 Trabalhadores não qualificados da agricultura, produção animal, pesca e floresta	22	7	29	0,2	29	7	36	0,2	28	8	36	0,2	24,1	-
93 Trabalhadores não qualificados da ind. extrativa, construção, ind. transf. e transportes	697	213	910	5,5	571	195	766	4,7	565	195	760	4,8	-16,5	-0,8
94 Assistentes na preparação de refeições	255	389	644	3,9	260	410	670	4,1	237	410	647	4,1	0,5	-3,4
95 Vendedores ambulantes (exceto de alimentos) e prestadores de serviços na rua	6	3	9	0,1	4	2	6	0,0	4	1	5	0,0	-44,4	-16,7
96 Trabalhadores dos resíduos e de outros serviços elementares	764	123	887	5,3	792	152	944	5,8	777	154	931	5,9	5,0	-1,4

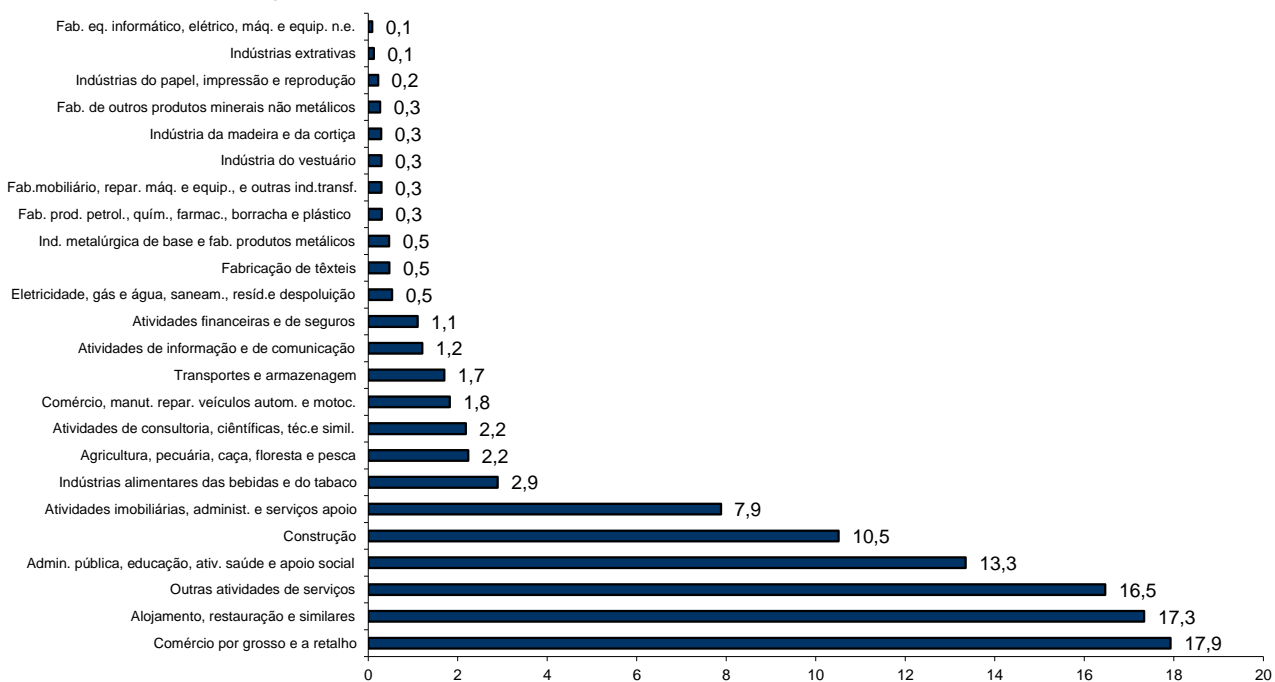
QUADRO V - DESEMPREGO REGISTRADO (NOVO EMPREGO) POR ATIVIDADE ECONÓMICA

Situação no fim dos meses

REGIÃO AUTÓNOMA DA MADEIRA

Atividade Económica - CAE / Rev.3	MAIO/18				ABRIL/19				MAIO/19				Var. %	
	H	M	TOTAL	%	H	M	TOTAL	%	H	M	TOTAL	%	Mês homól.	Mês anter.
Total	7 685	7 686	15 371	100,0	6 921	8 072	14 993	100,0	6 714	7 867	14 581	100,0	-5,1	-2,7
Agricultura, pecuária, caça, floresta e pesca	203	98	301	2,0	248	102	350	2,3	226	100	326	2,2	8,3	-6,9
Indústria, energia e água e construção	2 438	609	3 047	19,8	1 891	605	2 496	16,6	1 854	594	2 448	16,8	-19,7	-1,9
Indústrias extrativas	19	4	23	0,1	13	6	19	0,1	13	5	18	0,1	-21,7	-5,3
Indústrias alimentares das bebidas e do tabaco	216	236	452	2,9	209	230	439	2,9	205	217	422	2,9	-6,6	-3,9
Fabricação de têxteis	4	69	73	0,5	2	68	70	0,5	3	66	69	0,5	-5,5	-1,4
Indústria do vestuário	2	31	33	0,2	1	42	43	0,3	1	42	43	0,3	30,3	-
Indústria do couro e dos produtos do couro	-	1	1	0,0	2	4	6	0,0	1	4	5	0,0	400,0	-16,7
Indústria da madeira e da cortiça	47	13	60	0,4	32	9	41	0,3	32	10	42	0,3	-30,0	2,4
Indústrias do papel, impressão e reprodução	29	14	43	0,3	18	13	31	0,2	18	14	32	0,2	-25,6	3,2
Fab. prod. petrol., quím., farmac., borracha e plástico	27	7	34	0,2	28	11	39	0,3	31	13	44	0,3	29,4	12,8
Fab. de outros produtos minerais não metálicos	36	5	41	0,3	38	4	42	0,3	36	3	39	0,3	-4,9	-7,1
Ind. metalúrgica de base e fab. produtos metálicos	66	13	79	0,5	53	17	70	0,5	52	16	68	0,5	-13,9	-2,9
Fab. eq. informático, elétrico, máq. e equip. n.e.	12	4	16	0,1	5	7	12	0,1	7	6	13	0,1	-18,8	8,3
Fab. veic. automóveis e outro equip.de transporte	1	-	1	0,0	-	-	-	-	-	-	-	-	-100,0	-
Fab.mobiliário, repar. máq. e equip., e outras ind.transf.	35	16	51	0,3	27	17	44	0,3	25	18	43	0,3	-15,7	-2,3
Eletricidade, gás e água, saneam., resid.e despoluição	94	26	120	0,8	80	17	97	0,6	62	16	78	0,5	-35,0	-19,6
Construção	1 850	170	2 020	13,1	1 383	160	1 543	10,3	1 368	164	1 532	10,5	-24,2	-0,7
Serviços	5 044	6 979	12 023	78,2	4 782	7 365	12 147	81,0	4 634	7 173	11 807	81,0	-1,8	-2,8
Comércio, manut. repar. veículos autom. e motoc.	212	44	256	1,7	209	58	267	1,8	210	56	266	1,8	3,9	-0,4
Comércio por grosso e a retalho	1 059	1 542	2 601	16,9	1 002	1 645	2 647	17,7	986	1 628	2 614	17,9	0,5	-1,2
Transportes e armazenagem	198	67	265	1,7	183	68	251	1,7	179	69	248	1,7	-6,4	-1,2
Alojamento, restauração e similares	1 035	1 491	2 526	16,4	1 022	1 603	2 625	17,5	980	1 548	2 528	17,3	0,1	-3,7
Atividades de informação e de comunicação	98	62	160	1,0	109	66	175	1,2	108	68	176	1,2	10,0	0,6
Atividades financeiras e de seguros	100	76	176	1,1	80	82	162	1,1	78	83	161	1,1	-8,5	-0,6
Atividades imobiliárias, administ. e serviços apoio	487	714	1 201	7,8	427	789	1 216	8,1	389	760	1 149	7,9	-4,3	-5,5
Atividades de consultoria, científicas, téc.e simil.	115	203	318	2,1	115	202	317	2,1	118	200	318	2,2	-	0,3
Admin. pública, educação, ativ. saúde e apoio social	864	1 100	1 964	12,8	840	1 138	1 978	13,2	828	1 118	1 946	13,3	-0,9	-1,6
Outras atividades de serviços	876	1 680	2 556	16,6	795	1 714	2 509	16,7	758	1 643	2 401	16,5	-6,1	-4,3

Distribuição Percentual do Desemprego Registrado (Novo Emprego) por Atividade Económica





QUADRO VI - DESEMPREGADOS INSCRITOS POR GRUPOS DE PROFISSÕES
Movimento ao longo dos meses

REGIÃO AUTÓNOMA DA MADEIRA

Grupos de Profissões - CPP/10	MAIO/18				ABRIL/19				MAIO/19				Var. %	
	H	M	TOTAL	%	H	M	TOTAL	%	H	M	TOTAL	%	Mês homól.	Mês anter.
Total	546	579	1 125	100,0	504	523	1 027	100,0	511	577	1 088	100,0	-3,3	5,9
01 Oficiais das Forças Armadas	-	-	-	-	-	1	1	0,1	-	-	-	-	-	-100,0
02 Sargentos das Forças Armadas	-	-	-	-	-	-	-	-	-	-	-	-	-	-
03 Outro pessoal das Forças Armadas	3	-	3	0,3	-	-	-	-	-	-	-	-	-100,0	-
11 Repres.do poder legislativo e de órgãos executivos, dirigentes sup. Adm.Pública, de org.espec., diretores e gestores de	-	-	-	-	-	1	1	0,1	-	-	-	-	-	-100,0
12 Diretores de serviços administrativos e comerciais	1	1	2	0,2	1	-	1	0,1	3	1	4	0,4	100,0	300,0
13 Diretores de produção e de serviços especializados	1	1	2	0,2	-	-	-	-	-	-	-	-	-100,0	-
14 Diretores de hotelaria, restauração, comércio e de outros serviços	4	2	6	0,5	1	4	5	0,5	4	-	4	0,4	-33,3	-20,0
21 Especialistas das ciências físicas, matemáticas, engenharias e técnicas afins	16	9	25	2,2	5	6	11	1,1	6	10	16	1,5	-36,0	45,5
22 Profissionais de saúde	2	6	8	0,7	1	4	5	0,5	1	3	4	0,4	-50,0	-20,0
23 Professores	-	9	9	0,8	1	9	10	1,0	4	8	12	1,1	33,3	20,0
24 Especialistas em finanças, contabilidade, org. administrativa, relações públ. e comerciais	8	8	16	1,4	4	10	14	1,4	4	13	17	1,6	6,3	21,4
25 Especialistas em tecnologias de informação e comunicação (TIC)	1	1	2	0,2	5	-	5	0,5	4	2	6	0,6	200,0	20,0
26 Especialistas em assuntos jurídicos, sociais, artísticos e culturais	5	10	15	1,3	3	7	10	1,0	6	9	15	1,4	-	50,0
31 Técnicos e profissões das ciências e engenharia, de nível intermédio	6	3	9	0,8	7	1	8	0,8	10	1	11	1,0	22,2	37,5
32 Técnicos e profissionais, de nível intermédio da saúde	4	8	12	1,1	1	13	14	1,4	2	14	16	1,5	33,3	14,3
33 Técnicos de nível intermédio, das áreas financeira, administrativa e dos negócios	15	12	27	2,4	11	10	21	2,0	13	10	23	2,1	-14,8	9,5
34 Técnicos nível intermédio dos serviços jurídicos, sociais, desportivos, culturais e simil.	12	4	16	1,4	3	4	7	0,7	7	7	14	1,3	-12,5	100,0
35 Técnicos das tecnologias de informação e comunicação	9	3	12	1,1	13	1	14	1,4	10	-	10	0,9	-16,7	-28,6
41 Empregados de escritório, secretários em geral e operadores de processamento de dados	10	37	47	4,2	17	37	54	5,3	14	39	53	4,9	12,8	-1,9
42 Pessoal de apoio direto a clientes	12	28	40	3,6	17	18	35	3,4	23	26	49	4,5	22,5	40,0
43 Operadores de dados, de contabilidade, estatística, de serv. financ. e relac. com o registo	23	1	24	2,1	16	1	17	1,7	23	1	24	2,2	-	41,2
44 Outro pessoal de apoio de tipo administrativo	-	-	-	-	-	-	-	-	1	-	1	0,1	-	-
51 Trabalhadores dos serviços pessoais	64	82	146	13,0	66	61	127	12,4	58	69	127	11,7	-13,0	-
52 Vendedores	55	130	185	16,4	50	139	189	18,4	48	130	178	16,4	-3,8	-5,8
53 Trabalhadores dos cuidados pessoais e similares	3	34	37	3,3	3	38	41	4,0	2	42	44	4,0	18,9	7,3
54 Pessoal dos serviços de proteção e segurança	6	-	6	0,5	5	-	5	0,5	2	-	2	0,2	-66,7	-60,0
61 Agricultores e trab. qualificados da agricultura e prod. animal, orientados para o mercado	10	2	12	1,1	17	2	19	1,9	17	1	18	1,7	50,0	-5,3
62 Trab. qualificados da floresta, pesca e caça, orientados para o mercado	-	-	-	-	23	-	23	2,2	2	-	2	0,2	-	-91,3
63 Agricultores, criadores de animais, pescadores, caçadores e coletores, de subsistência	3	1	4	0,4	1	-	1	0,1	-	2	2	0,2	-50,0	100,0
71 Trabalhadores qualificados da construção e similares, exceto electricista	55	-	55	4,9	50	1	51	5,0	44	-	44	4,0	-20,0	-13,7
72 Trabalhadores qualificados da metalurgia, metalomecânica e simil.	23	-	23	2,0	19	-	19	1,9	17	-	17	1,6	-26,1	-10,5
73 Trab. qualificados da impressão, fabrico de instrum. precisão, joalheiros, artesãos e simil.	1	-	1	0,1	1	-	1	0,1	1	-	1	0,1	-	-
74 Trabalhadores qualificados em eletricidade e em eletrónica	13	-	13	1,2	12	-	12	1,2	5	-	5	0,5	-61,5	-58,3
75 Trabalhadores da transf. alimentos, da madeira, do vestuário e outras ind. e artesanato	27	12	39	3,5	16	11	27	2,6	17	13	30	2,8	-23,1	11,1
81 Operadores de instalações fixas e máquinas	4	4	8	0,7	2	3	5	0,5	2	3	5	0,5	-37,5	-
82 Trabalhadores da montagem	-	-	-	-	1	-	1	0,1	1	-	1	0,1	-	-
83 Condutores de veiculos e operadores de equipamentos móveis	34	2	36	3,2	41	-	41	4,0	38	2	40	3,7	11,1	-2,4
91 Trabalhadores de limpeza	15	123	138	12,3	10	98	108	10,5	10	110	120	11,0	-13,0	11,1
92 Trabalhadores não qualificados da agricultura, produção animal, pesca e floresta	1	-	1	0,1	-	-	-	-	2	1	3	0,3	200,0	-
93 Trabalhadores não qualificados da ind. extrativa, construção, ind. transf. e transportes	37	16	53	4,7	38	16	54	5,3	50	13	63	5,8	18,9	16,7
94 Assistentes na preparação de refeições	33	25	58	5,2	20	22	42	4,1	26	42	68	6,3	17,2	61,9
95 Vendedores ambulantes (exceto de alimentos) e prestadores de serviços na rua	1	1	2	0,2	-	-	-	-	1	-	1	0,1	-50,0	-
96 Trabalhadores dos resíduos e de outros serviços elementares	29	4	33	2,9	23	5	28	2,7	33	5	38	3,5	15,2	35,7

QUADRO VII - DESEMPREGADOS INSCRITOS (NOVO EMPREGO) POR ATIVIDADE ECONÓMICA
Movimento ao longo dos meses

REGIÃO AUTÓNOMA DA MADEIRA

Atividade Económica - CAE / Rev.3	MAIO/18				ABRIL/19				MAIO/19				Var. %	
	H	M	TOTAL	%	H	M	TOTAL	%	H	M	TOTAL	%	Mês homól.	Mês anter.
Total	486	504	990	100,0	440	472	912	100,0	440	513	953	100,0	-3,7	4,5
Agricultura, pecuária, caça, floresta e pesca	10	3	13	1,3	31	4	35	3,8	12	7	19	2,0	46,2	-45,7
Indústria, energia e água e construção	117	25	142	14,3	110	37	147	16,1	136	30	166	17,4	16,9	12,9
Indústrias extrativas	1	-	1	0,1	-	1	1	0,1	-	-	-	-	-100,0	-100,0
Indústrias alimentares das bebidas e do tabaco	21	15	36	3,6	20	16	36	3,9	16	14	30	3,1	-16,7	-16,7
Fabricação de têxteis	-	1	1	0,1	-	1	1	0,1	1	1	2	0,2	100,0	100,0
Indústria do vestuário	-	1	1	0,1	-	3	3	0,3	-	1	1	0,1	-	-66,7
Indústria do couro e dos produtos do couro	-	-	-	-	-	-	-	-	-	-	-	-	-	-
Indústria da madeira e da cortiça	2	-	2	0,2	2	-	2	0,2	1	1	2	0,2	-	-
Indústrias do papel, impressão e reprodução	-	-	-	-	-	-	-	-	-	1	1	0,1	-	-
Fab.prod. petrol., quím., farmac., borracha e plástico	-	-	-	-	-	-	-	-	3	1	4	0,4	-	-
Fab. de outros produtos minerais não metálicos	-	-	-	-	-	1	1	0,1	3	-	3	0,3	-	200,0
Ind. metalúrgica de base e fab. produtos metálicos	7	-	7	0,7	3	2	5	0,5	3	-	3	0,3	-57,1	-40,0
Fab. eq. informático, elétrico, máq. e equip. n.e.	-	-	-	-	-	1	1	0,1	1	-	1	0,1	-	-
Fab. veíc. automóveis e outro equip.de transporte	-	-	-	-	-	-	-	-	-	-	-	-	-	-
Fab.mobiliário, repar. máq. e equip., e outras ind.transf.	2	-	2	0,2	2	3	5	0,5	1	1	2	0,2	-	-60,0
Eletricidade, gás e água, saneam., resid.e despoluição	4	3	7	0,7	3	-	3	0,3	4	1	5	0,5	-28,6	66,7
Construção	80	5	85	8,6	80	9	89	9,8	103	9	112	11,8	31,8	25,8
Serviços	359	476	835	84,3	299	431	730	80,0	292	476	768	80,6	-8,0	5,2
Comércio, manut. repar. veículos autom. e motoc.	18	-	18	1,8	18	1	19	2,1	14	4	18	1,9	-	-5,3
Comércio por grosso e a retalho	87	126	213	21,5	69	111	180	19,7	71	132	203	21,3	-4,7	12,8
Transportes e armazenagem	8	5	13	1,3	4	4	8	0,9	10	7	17	1,8	30,8	112,5
Alojamento, restauração e similares	115	126	241	24,3	81	112	193	21,2	98	137	235	24,7	-2,5	21,8
Atividades de informação e de comunicação	7	4	11	1,1	14	9	23	2,5	4	5	9	0,9	-18,2	-60,9
Atividades financeiras e de seguros	1	3	4	0,4	2	3	5	0,5	3	5	8	0,8	100,0	60,0
Atividades imobiliárias, administ. e dos serviços apoio	38	47	85	8,6	32	49	81	8,9	29	52	81	8,5	-4,7	-
Atividades de consultoria, científicas, técnicas e simil.	8	7	15	1,5	5	11	16	1,8	7	11	18	1,9	20,0	12,5
Admin. pública, educação, ativ. saúde e apoio social	14	52	66	6,7	16	32	48	5,3	15	53	68	7,1	3,0	41,7
Outras atividades de serviços	63	106	169	17,1	58	99	157	17,2	41	70	111	11,6	-34,3	-29,3



QUADRO VIII - DESEMPREGADOS INSCRITOS POR MOTIVO DE INSCRIÇÃO
Movimento ao longo do mês

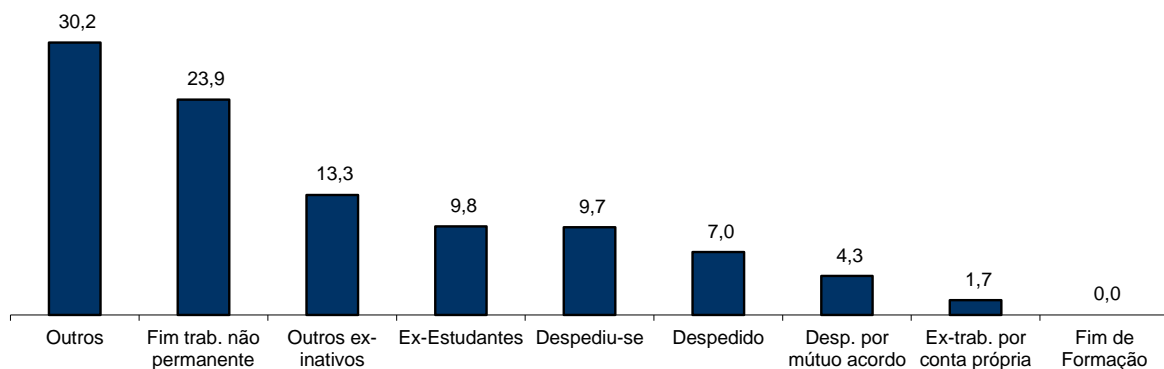
REGIÃO AUTÓNOMA DA MADEIRA

MOTIVOS DE INSCRIÇÃO	H	M	TOTAL	%
Total	511	577	1 088	100,0
Ex-Estudantes	57	50	107	9,8
Fim de Formação	-	-	-	-
Despedido	26	50	76	7,0
Despediu-se	52	54	106	9,7
Despedimento por mútuo acordo	23	24	47	4,3
Fim de trabalho não permanente	121	139	260	23,9
Ex-trabalhador por conta própria	9	9	18	1,7
Outros ex-inativos *	63	82	145	13,3
Outros **	160	169	329	30,2

* Outros ex-inativos - inclui ex-domésticas, reformados e indivíduos em situação de inatividade que decidiram procurar um emprego por conta de outrem.

** Outros - inclui reinscrições após anulações por falta à conv/controlo, ex-emigrantes e beneficiários de prestações de desemprego no espaço europeu.

Distribuição Percentual dos Desempregados Inscritos por Motivos de Inscrição



QUADRO IX - OFERTAS DE EMPREGO POR GRUPOS DE PROFISSÕES

Movimento ao longo dos meses

REGIÃO AUTÓNOMA DA MADEIRA

Grupos de Profissões - CPP/10	MAIO/18		ABRIL/19		MAIO/19		Var. %	
	V.A.	%	V.A.	%	V.A.	%	Mês homól.	Mês anter.
Total	310	100,0	260	100,0	342	100,0	10,3	31,5
01 Oficiais das Forças Armadas	-	-	-	-	-	-	-	-
02 Sargentos das Forças Armadas	-	-	-	-	-	-	-	-
03 Outro pessoal das Forças Armadas	-	-	-	-	-	-	-	-
11 Repres.do poder legislativo e de órgãos executivos, dirigentes sup. Adm.Pública, de org.espec., diretores e gestores de empresas	-	-	-	-	-	-	-	-
12 Diretores de serviços administrativos e comerciais	-	-	-	-	-	-	-	-
13 Diretores de produção e de serviços especializados	-	-	-	-	-	-	-	-
14 Diretores de hotelaria, restauração, comércio e de outros serviços	36	11,6	4	1,5	7	2,0	-80,6	75,0
21 Especialistas das ciências físicas, matemáticas, engenharias e técnicas afins	7	2,3	7	2,7	16	4,7	128,6	128,6
22 Profissionais de saúde	2	0,6	4	1,5	8	2,3	300,0	100,0
23 Professores	1	0,3	1	0,4	3	0,9	200,0	200,0
24 Especialistas em finanças, contabilidade, org. administrativa, relações púb. e comerciais	5	1,6	13	5,0	15	4,4	200,0	15,4
25 Especialistas em tecnologias de informação e comunicação (TIC)	-	-	2	0,8	4	1,2	-	100,0
26 Especialistas em assuntos jurídicos, sociais, artísticos e culturais	4	1,3	4	1,5	5	1,5	25,0	25,0
31 Técnicos e profissões das ciências e engenharia, de nível intermédio	1	0,3	-	-	2	0,6	100,0	-
32 Técnicos e profissionais, de nível intermédio da saúde	4	1,3	-	-	6	1,8	50,0	-
33 Técnicos de nível intermédio, das áreas financeira, administrativa e dos negócios	6	1,9	13	5,0	9	2,6	50,0	-30,8
34 Técnicos nível intermédio dos serviços jurídicos, sociais, desportivos, culturais e simil.	12	3,9	2	0,8	2	0,6	-83,3	-
35 Técnicos das tecnologias de informação e comunicação	1	0,3	1	0,4	1	0,3	-	-
41 Empregados de escritório, secretários em geral e operadores de processamento de dados	20	6,5	17	6,5	12	3,5	-40,0	-29,4
42 Pessoal de apoio direto a clientes	6	1,9	7	2,7	17	5,0	183,3	142,9
43 Operadores de dados, de contabilidade, estatística, de serv. financ. e relac. com o registo	7	2,3	9	3,5	3	0,9	-57,1	-66,7
44 Outro pessoal de apoio de tipo administrativo	-	-	-	-	-	-	-	-
51 Trabalhadores dos serviços pessoais	62	20,0	59	22,7	77	22,5	24,2	30,5
52 Vendedores	19	6,1	25	9,6	21	6,1	10,5	-16,0
53 Trabalhadores dos cuidados pessoais e similares	7	2,3	2	0,8	4	1,2	-42,9	100,0
54 Pessoal dos serviços de proteção e segurança	-	-	1	0,4	2	0,6	-	100,0
61 Agricultores e trab. qualificados da agricultura e prod. animal, orientados para o mercado	5	1,6	5	1,9	6	1,8	20,0	20,0
62 Trab. qualificados da floresta, pesca e caça, orientados para o mercado	1	0,3	2	0,8	1	0,3	-	-50,0
63 Agricultores, criadores de animais, pescadores, caçadores e coletores, de subsistência	-	-	-	-	-	-	-	-
71 Trabalhadores qualificados da construção e similares, exceto eletricista	15	4,8	12	4,6	23	6,7	53,3	91,7
72 Trabalhadores qualificados da metalurgia, metalomecânica e similares	12	3,9	1	0,4	10	2,9	-16,7	900,0
73 Trab. qualificados da impressão, fabrico de instrum. precisão, joalheiros, artesãos e simil.	1	0,3	-	-	-	-	-100,0	-
74 Trabalhadores qualificados em eletricidade e em eletrónica	9	2,9	5	1,9	2	0,6	-77,8	-60,0
75 Trabalhadores da transf. alimentos, da madeira, do vestuário e outras ind. e artesanato	6	1,9	9	3,5	13	3,8	116,7	44,4
81 Operadores de instalações fixas e máquinas	5	1,6	1	0,4	-	-	-100,0	-100,0
82 Trabalhadores da montagem	-	-	1	0,4	-	-	-	-100,0
83 Condutores de veículos e operadores de equipamentos móveis	5	1,6	9	3,5	10	2,9	100,0	11,1
91 Trabalhadores de limpeza	16	5,2	10	3,8	29	8,5	81,3	190,0
92 Trabalhadores não qualificados da agricultura, produção animal, pesca e floresta	-	-	2	0,8	-	-	-	-100,0
93 Trabalhadores não qualificados da ind. extrativa, construção, ind. transf. e transportes	15	4,8	8	3,1	11	3,2	-26,7	37,5
94 Assistentes na preparação de refeições	15	4,8	13	5,0	16	4,7	6,7	23,1
95 Vendedores ambulantes (exceto de alimentos) e prestadores de serviços na rua	-	-	-	-	-	-	-	-
96 Trabalhadores dos resíduos e de outros serviços elementares	5	1,6	11	4,2	7	2,0	40,0	-36,4

QUADRO X - OFERTAS DE EMPREGO POR ATIVIDADE ECONÓMICA

Movimento ao longo dos meses

REGIÃO AUTÓNOMA DA MADEIRA

Atividade Económica - CAE / Rev.3	MAIO/18		ABRIL/19		MAIO/19		Var. %	
	V.A.	%	V.A.	%	V.A.	%	Mês homól.	Mês anter.
Total	310	100,0	260	100,0	342	100,0	10,3	31,5
Agricultura, pecuária, caça, floresta e pesca	3	1,0	6	2,3	6	1,8	100,0	-
Indústria, energia e água e construção	64	20,6	42	16,2	66	19,3	3,1	57,1
Indústrias extrativas	-	-	-	-	-	-	-	-
Indústrias alimentares das bebidas e do tabaco	20	6,5	7	2,7	6	1,8	-70,0	-14,3
Fabricação de têxteis	-	-	-	-	3	0,9	-	-
Indústria do vestuário	1	0,3	-	-	1	0,3	-	-
Indústria do couro e dos produtos do couro	-	-	-	-	-	-	-	-
Indústria da madeira e da cortiça	2	0,6	-	-	-	-	-100,0	-
Indústrias do papel, impressão e reprodução	1	0,3	2	0,8	-	-	-100,0	-100,0
Fab.prod. petrol., quím., farmac., borracha e plástico	2	0,6	-	-	3	0,9	50,0	-
Fab. de outros produtos minerais não metálicos	1	0,3	1	0,4	2	0,6	100,0	100,0
Ind. metalúrgica de base e fab. produtos metálicos	3	1,0	3	1,2	-	-	-100,0	-100,0
Fab. eq. informático, elétrico, máq. e equip. n.e.	-	-	1	0,4	-	-	-	-100,0
Fab. veic. automóveis e outro equip.de transporte	-	-	-	-	-	-	-	-
Fab.mobiliário, repar. máq. e equip., e outras ind.transf.	5	1,6	4	1,5	3	0,9	-40,0	-25,0
Electricidade, gás e água, saneam., resíd.e despoluição	1	0,3	1	0,4	-	-	-100,0	-100,0
Construção	28	9,0	23	8,8	48	14,0	71,4	108,7
Serviços	243	78,4	212	81,5	270	78,9	11,1	27,4
Comércio, manut. repar. veículos autom. e motoc.	9	2,9	2	0,8	10	2,9	11,1	400,0
Comércio por grosso e a retalho	39	12,6	43	16,5	34	9,9	-12,8	-20,9
Transportes e armazenagem	6	1,9	3	1,2	3	0,9	-50,0	-
Alojamento, restauração e similares	77	24,8	70	26,9	124	36,3	61,0	77,1
Atividades de informação e de comunicação	6	1,9	3	1,2	3	0,9	-50,0	-
Atividades financeiras e de seguros	3	1,0	1	0,4	1	0,3	-66,7	-
Atividades imobiliárias, administ. e dos serviços apoio	26	8,4	20	7,7	25	7,3	-3,8	25,0
Atividades de consultoria, científicas, técnicas e simil.	12	3,9	17	6,5	15	4,4	25,0	-11,8
Admin. pública, educação, ativ. saúde e apoio social	31	10,0	16	6,2	37	10,8	19,4	131,3
Outras atividades de serviços	34	11,0	37	14,2	18	5,3	-47,1	-51,4

QUADRO XI - OFERTAS DE EMPREGO POR GRUPOS DE PROFISSÕES

Situação no fim dos meses

REGIÃO AUTÓNOMA DA MADEIRA

Grupos de Profissões - CPP/10	MAIO/18		ABRIL/19		MAIO/19		Var. %	
	V.A.	%	V.A.	%	V.A.	%	Mês homól.	Mês anter.
Total	349	100,0	312	100,0	368	100,0	5,4	17,9
01 Oficiais das Forças Armadas	-	-	-	-	-	-	-	-
02 Sargentos das Forças Armadas	-	-	-	-	-	-	-	-
03 Outro pessoal das Forças Armadas	-	-	-	-	-	-	-	-
11 Repres.do poder legislativo e de órgãos executivos, dirigentes sup. Adm.Pública, de org.espec., diretores e gestores de empresas	-	-	-	-	-	-	-	-
12 Diretores de serviços administrativos e comerciais	1	0,3	-	-	-	-	-100,0	-
13 Diretores de produção e de serviços especializados	-	-	-	-	-	-	-	-
14 Diretores de hotelaria, restauração, comércio e de outros serviços	2	0,6	-	-	-	-	-100,0	-
21 Especialistas das ciências físicas, matemáticas, engenharias e técnicas afins	12	3,4	9	2,9	12	3,3		33,3
22 Profissionais de saúde	3	0,9	10	3,2	10	2,7	233,3	
23 Professores	1	0,3	2	0,6	1	0,3		-50,0
24 Especialistas em finanças, contabilidade, org. administrativa, relações púb. e comerciais	7	2,0	2	0,6	6	1,6	-14,3	200,0
25 Especialistas em tecnologias de informação e comunicação (TIC)	1	0,3	1	0,3	1	0,3		
26 Especialistas em assuntos jurídicos, sociais, artísticos e culturais	1	0,3	2	0,6	2	0,5	100,0	
31 Técnicos e profissões das ciências e engenharia, de nível intermédio	1	0,3	1	0,3	1	0,3		
32 Técnicos e profissionais, de nível intermédio da saúde	3	0,9	-	-	3	0,8		-
33 Técnicos de nível intermédio, das áreas financeira, administrativa e dos negócios	5	1,4	13	4,2	13	3,5	160,0	
34 Técnicos nível intermédio dos serviços jurídicos, sociais, desportivos, culturais e simil.	5	1,4	3	1,0	2	0,5	-60,0	-33,3
35 Técnicos das tecnologias de informação e comunicação	1	0,3	-	-	-	-	-100,0	-
41 Empregados de escritório, secretários em geral e operadores de processamento de dados	19	5,4	14	4,5	7	1,9	-63,2	-50,0
42 Pessoal de apoio direto a clientes	10	2,9	5	1,6	9	2,4	-10,0	80,0
43 Operadores de dados, de contabilidade, estatística, de serv. financ. e relac. com o registo	3	0,9	6	1,9	4	1,1	33,3	-33,3
44 Outro pessoal de apoio de tipo administrativo	-	-	1	0,3	-	-	-	-100,0
51 Trabalhadores dos serviços pessoais	107	30,7	82	26,3	105	28,5	-1,9	28,0
52 Vendedores	20	5,7	35	11,2	29	7,9	45,0	-17,1
53 Trabalhadores dos cuidados pessoais e similares	3	0,9	3	1,0	3	0,8		
54 Pessoal dos serviços de proteção e segurança	-	-	4	1,3	3	0,8	-	-25,0
61 Agricultores e trab. qualificados da agricultura e prod. animal, orientados para o mercado	2	0,6	4	1,3	7	1,9	250,0	75,0
62 Trab. qualificados da floresta, pesca e caça, orientados para o mercado	2	0,6	2	0,6	-	-	-100,0	-100,0
63 Agricultores, criadores de animais, pescadores, caçadores e coletores, de subsistência	1	0,3	1	0,3	1	0,3		
71 Trabalhadores qualificados da construção e similares, exceto eletricitista	27	7,7	27	8,7	42	11,4	55,6	55,6
72 Trabalhadores qualificados da metalurgia, metalomecânica e similares	16	4,6	10	3,2	14	3,8	-12,5	40,0
73 Trab. qualificados da impressão, fabrico de instrum. precisão, joalheiros, artesãos e simil.	-	-	-	-	-	-	-	-
74 Trabalhadores qualificados em eletricidade e em eletrónica	8	2,3	3	1,0	3	0,8	-62,5	
75 Trabalhadores da transf. alimentos, da madeira, do vestuário e outras ind. e artesanato	14	4,0	14	4,5	19	5,2	35,7	35,7
81 Operadores de instalações fixas e máquinas	2	0,6	1	0,3	1	0,3	-50,0	
82 Trabalhadores da montagem	-	-	-	-	-	-	-	-
83 Condutores de veículos e operadores de equipamentos móveis	12	3,4	12	3,8	15	4,1	25,0	25,0
91 Trabalhadores de limpeza	20	5,7	14	4,5	14	3,8	-30,0	
92 Trabalhadores não qualificados da agricultura, produção animal, pesca e floresta	1	0,3	1	0,3	1	0,3		
93 Trabalhadores não qualificados da ind. extrativa, construção, ind. transf. e transportes	15	4,3	7	2,2	10	2,7	-33,3	42,9
94 Assistentes na preparação de refeições	17	4,9	15	4,8	21	5,7	23,5	40,0
95 Vendedores ambulantes (exceto de alimentos) e prestadores de serviços na rua	-	-	-	-	-	-	-	-
96 Trabalhadores dos resíduos e de outros serviços elementares	7	2,0	8	2,6	9	2,4	28,6	12,5

QUADRO XII - OFERTAS DE EMPREGO POR ATIVIDADE ECONÓMICA

Situação no fim dos meses

REGIÃO AUTÓNOMA DA MADEIRA

Atividade Económica - CAE / Rev.3	MAIO/18		ABRIL/19		MAIO/19		Var. %	
	V.A.	%	V.A.	%	V.A.	%	Mês homól.	Mês anter.
Total	349	100,0	312	100,0	368	100,0	5,4	17,9
Agricultura, pecuária, caça, floresta e pesca	3	0,9	7	2,2	6	1,6	100,0	-14,3
Indústria, energia e água e construção	85	24,4	71	22,8	87	23,6	2,4	22,5
Indústrias extrativas	-	-	-	-	-	-	-	-
Indústrias alimentares das bebidas e do tabaco	19	5,4	15	4,8	11	3,0	-42,1	-26,7
Fabricação de têxteis	1	0,3	3	1,0	3	0,8	200,0	-
Indústria do vestuário	-	-	-	-	1	0,3	-	-
Indústria do couro e dos produtos do couro	-	-	-	-	-	-	-	-
Indústria da madeira e da cortiça	2	0,6	-	-	-	-	-100,0	-
Indústrias do papel, impressão e reprodução	1	0,3	2	0,6	2	0,5	100,0	-
Fab. prod. petrol., quím., farmac., borracha e plástico	4	1,1	-	-	1	0,3	-75,0	-
Fab. de outros produtos minerais não metálicos	2	0,6	2	0,6	4	1,1	100,0	100,0
Ind. metalúrgica de base e fab. produtos metálicos	4	1,1	4	1,3	1	0,3	-75,0	-75,0
Fab. eq. informático, elétrico, máq. e equip. n.e.	-	-	-	-	-	-	-	-
Fab. veic. automóveis e outro equip.de transporte	-	-	-	-	-	-	-	-
Fab.mobiliário, repar. máq. e equip., e outras ind.transf.	4	1,1	2	0,6	3	0,8	-25,0	50,0
Eletricidade, gás e água, saneam., resíd.e despoluição	1	0,3	1	0,3	1	0,3	-	-
Construção	47	13,5	42	13,5	60	16,3	27,7	42,9
Serviços	261	74,8	234	75,0	275	74,7	5,4	17,5
Comércio, manut. repar. veículos autom. e motoc.	8	2,3	16	5,1	19	5,2	137,5	18,8
Comércio por grosso e a retalho	36	10,3	42	13,5	45	12,2	25,0	7,1
Transportes e armazenagem	4	1,1	3	1,0	2	0,5	-50,0	-33,3
Alojamento, restauração e similares	104	29,8	97	31,1	134	36,4	28,8	38,1
Atividades de informação e de comunicação	5	1,4	1	0,3	2	0,5	-60,0	100,0
Atividades financeiras e de seguros	1	0,3	1	0,3	-	-	-100,0	-100,0
Atividades imobiliárias, administ. e dos serviços apoio	30	8,6	14	4,5	18	4,9	-40,0	28,6
Atividades de consultoria, científicas, técnicas e simil.	18	5,2	11	3,5	8	2,2	-55,6	-27,3
Admin. pública, educação, ativ. saúde e apoio social	23	6,6	12	3,8	19	5,2	-17,4	58,3
Outras atividades de serviços	32	9,2	37	11,9	28	7,6	-12,5	-24,3

QUADRO XIII - COLOCAÇÕES EFECTUADAS POR GRUPOS DE PROFISSÕES

Movimento ao longo dos meses

REGIÃO AUTÓNOMA DA MADEIRA

Grupos de Profissões - CPP/10	MAIO/18				ABRIL/19				MAIO/19				Var. %	
	H	M	TOTAL	%	H	M	TOTAL	%	H	M	TOTAL	%	Mês homól.	Mês anter.
Total	111	99	210	100,0	84	93	177	100,0	87	125	212	100,0	1,0	19,8
01 Oficiais das Forças Armadas	-	-	-	-	-	-	-	-	-	-	-	-	-	-
02 Sargentos das Forças Armadas	-	-	-	-	-	-	-	-	-	-	-	-	-	-
03 Outro pessoal das Forças Armadas	-	-	-	-	-	-	-	-	-	-	-	-	-	-
11 Repres.do poder legislativo e de órgãos executivos, dirigentes sup. Adm.Pública, de org.espec., diretores e gestores de empresas	-	-	-	-	-	-	-	-	-	-	-	-	-	-
12 Diretores de serviços administrativos e comerciais	-	-	-	-	-	-	-	-	-	-	-	-	-	-
13 Diretores de produção e de serviços especializados	-	-	-	-	-	-	-	-	-	-	-	-	-	-
14 Diretores de hotelaria, restauração, comércio e de outros serviços	22	14	36	17,1	4	-	4	2,3	4	3	7	3,3	-80,6	75,0
21 Especialistas das ciências físicas, matemáticas, engenharias e técnicas afins	1	-	1	0,5	1	1	2	1,1	9	3	12	5,7	1100,0	500,0
22 Profissionais de saúde	2	2	4	1,9	-	-	-	-	1	3	4	1,9	0,0	-
23 Professores	-	-	-	-	-	-	-	-	-	3	3	1,4	-	-
24 Especialistas em finanças, contabilidade, org. administrativa, relações púb. e comerciais	2	3	5	2,4	2	8	10	5,6	5	6	11	5,2	120,0	10,0
25 Especialistas em tecnologias de informação e comunicação (TIC)	-	-	-	-	1	-	1	0,6	2	2	4	1,9	-	300,0
26 Especialistas em assuntos jurídicos, sociais, artísticos e culturais	-	4	4	1,9	-	4	4	2,3	1	4	5	2,4	25,0	25,0
31 Técnicos e profissões das ciências e engenharia, de nível intermédio	1	-	1	0,5	-	-	-	-	1	-	1	0,5	0,0	-
32 Técnicos e profissionais, de nível intermédio da saúde	-	3	3	1,4	-	-	-	-	-	2	2	0,9	-33,3	-
33 Técnicos de nível intermédio, das áreas financeira, administrativa e dos negócios	2	4	6	2,9	6	6	12	6,8	2	2	4	1,9	-33,3	-66,7
34 Técnicos nível intermédio dos serviços jurídicos, sociais, desportivos, culturais e simil.	5	4	9	4,3	2	-	2	1,1	-	1	1	0,5	-88,9	-50,0
35 Técnicos das tecnologias de informação e comunicação	-	-	-	-	1	-	1	0,6	-	1	1	0,5	-	0,0
41 Empregados de escritório, secretários em geral e operadores de processamento de dados	3	12	15	7,1	3	11	14	7,9	2	13	15	7,1	0,0	7,1
42 Pessoal de apoio direto a clientes	2	4	6	2,9	-	9	9	5,1	6	9	15	7,1	150,0	66,7
43 Operadores de dados, de contabilidade, estatística, de serv. financ. e relac. com o registo	5	2	7	3,3	5	-	5	2,8	4	-	4	1,9	-42,9	-20,0
44 Outro pessoal de apoio de tipo administrativo	-	-	-	-	-	-	-	-	-	-	-	-	-	-
51 Trabalhadores dos serviços pessoais	11	20	31	14,8	19	15	34	19,2	12	20	32	15,1	3,2	-5,9
52 Vendedores	3	4	7	3,3	1	14	15	8,5	4	15	19	9,0	171,4	26,7
53 Trabalhadores dos cuidados pessoais e similares	-	6	6	2,9	-	6	6	3,4	1	6	7	3,3	16,7	16,7
54 Pessoal dos serviços de proteção e segurança	-	-	-	-	2	-	2	1,1	1	-	1	0,5	-	-50,0
61 Agricultores e trab. qualificados da agricultura e prod. animal, orientados para o mercado	5	-	5	2,4	2	3	5	2,8	3	-	3	1,4	-40,0	-40,0
62 Trab. qualificados da floresta, pesca e caça, orientados para o mercado	-	-	-	-	-	-	-	-	1	-	1	0,5	-	-
63 Agricultores, criadores de animais, pescadores, caçadores e coletores, de subsistência	-	-	-	-	-	-	-	-	-	-	-	-	-	-
71 Trabalhadores qualificados da construção e similares, exceto electricista	12	-	12	5,7	6	-	6	3,4	4	-	4	1,9	-66,7	-33,3
72 Trabalhadores qualificados da metalurgia, metalomecânica e simil.	8	-	8	3,8	2	-	2	1,1	2	-	2	0,9	-75,0	0,0
73 Trab. qualificados da impressão, fabrico de instrum. precisão, joalheiros, artesãos e simil.	1	-	1	0,5	-	-	-	-	-	-	-	-	-100,0	-
74 Trabalhadores qualificados em electricidade e em eletrónica	3	-	3	1,4	2	-	2	1,1	1	-	1	0,5	-66,7	-50,0
75 Trabalhadores da transf. alimentos, da madeira, do vestuário e outras ind. e artesanato	1	-	1	0,5	-	1	1	0,6	2	4	6	2,8	500,0	500,0
81 Operadores de instalações fixas e máquinas	1	2	3	1,4	-	-	-	-	-	-	-	-	-100,0	-
82 Trabalhadores da montagem	-	-	-	-	1	-	1	0,6	-	-	-	-	-	-100,0
83 Condutores de veiculos e operadores de equipamentos móveis	2	-	2	1,0	2	1	3	1,7	6	-	6	2,8	200,0	100,0
91 Trabalhadores de limpeza	1	5	6	2,9	3	4	7	4,0	3	22	25	11,8	316,7	257,1
92 Trabalhadores não qualificados da agricultura, produção animal, pesca e floresta	2	-	2	1,0	1	1	2	1,1	-	-	-	-	-100,0	-100,0
93 Trabalhadores não qualificados da ind. extrativa, construção, ind. transf. e transportes	7	1	8	3,8	7	-	7	4,0	3	1	4	1,9	-50,0	-42,9
94 Assistentes na preparação de refeições	5	7	12	5,7	8	6	14	7,9	3	5	8	3,8	-33,3	-42,9
95 Vendedores ambulantes (exceto de alimentos) e prestadores de serviços na rua	-	-	-	-	-	-	-	-	-	-	-	-	-	-
96 Trabalhadores dos resíduos e de outros serviços elementares	4	2	6	2,9	3	3	6	3,4	4	-	4	1,9	-33,3	-33,3



QUADRO XIV - COLOCAÇÕES EFECTUADAS POR ATIVIDADE ECONÓMICA
Movimento ao longo dos meses

REGIÃO AUTÓNOMA DA MADEIRA

Actividade Económica - CAE / Rev.3	MAIO/18				ABRIL/19				MAIO/19				Var. %	
	H	M	TOTAL	%	H	M	TOTAL	%	H	M	TOTAL	%	Mês homól.	Mês anter.
Total	111	99	210	100,0	84	93	177	100,0	87	125	212	100,0	1,0	19,8
Agricultura, pecuária, caça, floresta e pesca	2	1	3	1,4	1	5	6	3,4	3	2	5	2,4	66,7	-16,7
Indústria, energia e água e construção	22	6	28	13,3	14	5	19	10,7	19	11	30	14,2	7,1	57,9
Indústrias extrativas	-	-	-	-	-	-	-	-	-	-	-	-	-	-
Indústrias alimentares das bebidas e do tabaco	2	5	7	3,3	-	1	1	0,6	4	3	7	3,3	-	600,0
Fabricação de têxteis	-	-	-	-	-	-	-	-	-	1	1	0,5	-	-
Indústria do vestuário	-	1	1	0,5	-	-	-	-	-	-	-	-	-100,0	-
Indústria do couro e dos produtos do couro	-	-	-	-	-	-	-	-	-	-	-	-	-	-
Indústria da madeira e da cortiça	2	-	2	1,0	-	-	-	-	-	-	-	-	-100,0	-
Indústrias do papel, impressão e reprodução	2	-	2	1,0	-	-	-	-	-	-	-	-	-100,0	-
Fab.prod. petrol., quím., farmac., borracha e plástico	-	-	-	-	-	1	1	0,6	1	-	1	0,5	-	-
Fab. de outros produtos minerais não metálicos	-	-	-	-	-	-	-	-	1	-	1	0,5	-	-
Ind. metalúrgica de base e fab. produtos metálicos	2	-	2	1,0	1	-	1	0,6	-	-	-	-	-100,0	-100,0
Fab. eq. informático, elétrico, máq. e equip. n.e.	-	-	-	-	-	-	-	-	-	-	-	-	-	-
Fab. veíc. automóveis e outro equip.de transporte	-	-	-	-	-	-	-	-	-	-	-	-	-	-
Fab. mobiliário, repar. máq. e equip., e outras ind.transf.	2	-	2	1,0	2	-	2	1,1	1	1	2	0,9	-	-
Eletricidade, gás e água, saneam., resid.e despoluição	-	-	-	-	-	-	-	-	-	-	-	-	-	-
Construção	12	-	12	5,7	11	3	14	7,9	12	6	18	8,5	50,0	28,6
Serviços	87	92	179	85,2	69	83	152	85,9	65	112	177	83,5	-1,1	16,4
Comércio, manut. repar. veículos autom. e motoc.	6	2	8	3,8	3	1	4	2,3	2	-	2	0,9	-75,0	-50,0
Comércio por grosso e a retalho	21	10	31	14,8	8	12	20	11,3	10	10	20	9,4	-35,5	-
Transportes e armazenagem	2	1	3	1,4	1	1	2	1,1	1	1	2	0,9	-33,3	-
Alojamento, restauração e similares	20	32	52	24,8	25	26	51	28,8	26	50	76	35,8	46,2	49,0
Atividades de informação e de comunicação	1	4	5	2,4	2	-	2	1,1	1	1	2	0,9	-60,0	-
Atividades financeiras e de seguros	2	-	2	1,0	1	-	1	0,6	-	1	1	0,5	-50,0	-
Atividades imobiliárias, administ. e dos serviços apoio	9	5	14	6,7	10	9	19	10,7	10	7	17	8,0	21,4	-10,5
Atividades de consultoria, científicas, técnicas e simil.	3	5	8	3,8	4	10	14	7,9	6	8	14	6,6	75,0	-
Admin. pública, educação, ativ. saúde e apoio social	7	20	27	12,9	5	12	17	9,6	6	24	30	14,2	11,1	76,5
Outras atividades de serviços	16	13	29	13,8	10	12	22	12,4	3	10	13	6,1	-55,2	-40,9



CONCEITOS E DEFINIÇÕES:

PEDIDOS DE EMPREGO - Total de pessoas com idade igual ou superior a 16 anos (salvaguardando as reservas previstas na lei), inscritas no Centro de Emprego para obter um emprego por conta de outrém.

Subdividem-se nas categorias:

DESEMPREGADOS/DESEMPREGO REGISTADO - Candidatos inscritos que não têm trabalho, procuram um emprego como trabalhador por conta de outrém, estão imediatamente disponíveis e têm capacidade para trabalhar, dos quais:

1º emprego: nunca trabalharam,
Novo emprego: já trabalharam.

EMPREGADOS - Candidatos inscritos que, tendo um emprego a tempo completo ou parcial pretendem mudar para outro emprego; (inclui candidatos na situação de suspensos temporariamente do trabalho, mas que mantêm um vínculo formal à empresa);

OCUPADOS - Candidatos inscritos a desenvolver uma atividade temporária, no âmbito da satisfação de necessidades coletivas, ao abrigo de um Programa Ocupacional de Emprego, a frequentar formação profissional ou integrado em medidas ativas de emprego, com exceção das medidas que visem a criação do próprio emprego ou de postos de trabalho, ou seja, que visem a integração direta no mercado de trabalho;

INDISPONÍVEIS TEMPORARIAMENTE - Candidatos inscritos que não reúnem as condições imediatas para o trabalho e apresentam indisponibilidade justificada.

DESEMPREGADOS JOVENS - Candidatos desempregados com menos de 25 anos de idade.

DESEMPREGADOS ADULTOS - Candidatos desempregados com 25 ou mais anos de idade.

DESEMPREGADOS DE CURTA DURAÇÃO - Candidatos inscritos como desempregados há menos de um ano.

DESEMPREGADOS DE LONGA DURAÇÃO - Candidatos inscritos como desempregados há um ano ou mais.

OFERTAS DE EMPREGO - Empregos disponíveis comunicados pelas entidades empregadoras ao Centro de Emprego.

COLOCAÇÕES - Ofertas de emprego satisfeitas, com candidatos apresentados pelo Centro de Emprego.

AUTOCOLOCAÇÕES - Obtenção, por iniciativa própria, de colocações profissionais.

As estatísticas dos **Pedidos** e **Ofertas de Emprego**, podem referir-se a:

Situação no fim do mês - Número de registos existentes no final do mês.

Movimento ao longo do mês - Número de registos durante o mês.

As estatísticas das **Colocações** referem-se apenas ao movimento ao longo do mês.

CLASSIFICAÇÕES UTILIZADAS:

Classificação Portuguesa das Profissões - 2010 - 14ª Deliberação da secção permanente de coordenação estatística do Conselho Superior de Estatística - Instituto Nacional de Estatística, I.P. (DR, IIª Série, nº106 de 01/06/2010).

Classificação Portuguesa das Atividades Económicas – CAE - Rev. 3 (D.L. 381/2007, de 14/11).

**SINAIS CONVENCIONAIS:**

- ... Confidencial
- Resultado nulo
- x Dado não disponível
- * Dado retificado
- 0 Dado inferior a metade da unidade utilizada

SIGLAS

H	Total no sexo masculino
M	Total no sexo feminino
< 25 anos	Menores de 25 anos
>= 25 anos	Com 25 anos ou mais
< 1 ano	Há menos de 1 ano
>= 1 ano	Há 1 ano ou mais
%	Valor percentual

FICHA TÉCNICA

Edição

Secretaria Regional da Inclusão e Assuntos Sociais
Instituto de Emprego da Madeira, IP-RAM
Rua da Boa Viagem, nº 36
9060 - 027 Funchal
Tel.: 291 145 740
Fax: 291 220 014
E-mail: emprego@iem.madeira.gov.pt
Site: www.iem.madeira.gov.pt

Coordenação e Conceção Gráfica

Direção de Planeamento e Promoção de Emprego
Gabinete de Planeamento e Estatística

Formato: Publicação em suporte eletrónico

Periodicidade: Mensal

Data de edição: Junho de 2019