

SÍNTESE - INDICADORES DO MERCADO DE EMPREGO

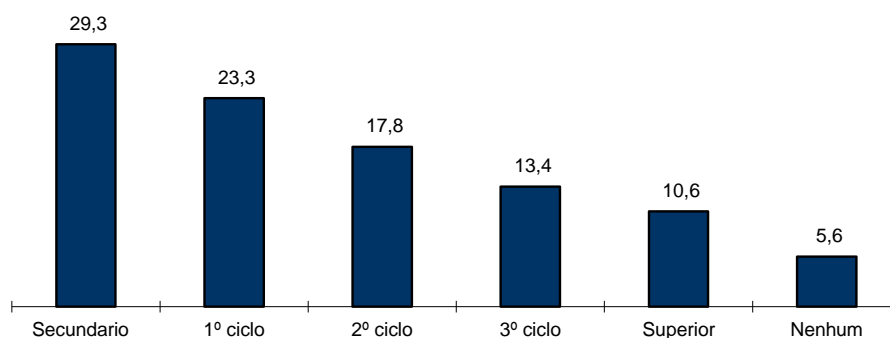
REGIÃO AUTÓNOMA DA MADEIRA

	JUNHO/18		MAIO/19		JUNHO/19		VARIACÃO %	
	V.A.	%	V.A.	%	V.A.	%	Mês Homólogo	Mês Anterior
DESEMPREGO REGISTRADO	16 140	100,0	15 743	100,0	15 157	100,0	-6,1	-3,7
Homens	7 878	48,8	7 253	46,1	6 976	46,0	-11,4	-3,8
Mulheres	8 262	51,2	8 490	53,9	8 181	54,0	-1,0	-3,6
< 25 anos de idade	1 700	10,5	1 637	10,4	1 454	9,6	-14,5	-11,2
Homens	802		745		649		-19,1	-12,9
Mulheres	898		892		805		-10,4	-9,8
>= 25 anos de idade	14 440	89,5	14 106	89,6	13 703	90,4	-5,1	-2,9
Homens	7 076		6 508		6 327		-10,6	-2,8
Mulheres	7 364		7 598		7 376		0,2	-2,9
< 1 ano de inscrição	7 399	45,8	7 461	47,4	6 943	45,8	-6,2	-6,9
Homens	3 496		3 365		3 135		-10,3	-6,8
Mulheres	3 903		4 096		3 808		-2,4	-7,0
>= 1 ano de inscrição	8 741	54,2	8 282	52,6	8 214	54,2	-6,0	-0,8
Homens	4 382		3 888		3 841		-12,3	-1,2
Mulheres	4 359		4 394		4 373		0,3	-0,5
Primeiro Emprego	1 254	7,8	1 162	7,4	1 015	6,7	-19,1	-12,7
Novo Emprego	14 886	92,2	14 581	92,6	14 142	93,3	-5,0	-3,0
Atividades económicas		100,0		100,0		100,0		
Agric.,pecuária,caça, silvic.e pesca	293	2,0	326	2,2	315	2,2	7,5	-3,4
Indústria,energia e água e construção	2 926	19,7	2 448	16,8	2 398	17,0	-18,0	-2,0
Serviços	11 667	78,4	11 807	81,0	11 429	80,8	-2,0	-3,2
Nível de Instrução								
Nenhum Nível de Instrução	897	5,6	848	5,4	847	5,6	-5,6	-0,1
Básico - 1º Ciclo	3 992	24,7	3 648	23,2	3 526	23,3	-11,7	-3,3
Básico - 2º Ciclo	2 892	17,9	2 786	17,7	2 703	17,8	-6,5	-3,0
Básico - 3º Ciclo	2 207	13,7	2 200	14,0	2 031	13,4	-8,0	-7,7
Secundário	4 573	28,3	4 654	29,6	4 440	29,3	-2,9	-4,6
Superior	1 579	9,8	1 607	10,2	1 610	10,6	2,0	0,2
PROCURA DE EMPREGO AO LONGO DO MÊS								
Desempregados	1 095	100,0	1 088	100,0	919	100,0	-16,1	-15,5
Homens	487	44,5	511	47,0	424	46,1	-12,9	-17,0
Mulheres	608	55,5	577	53,0	495	53,9	-18,6	-14,2
Primeiro Emprego	152	13,9	135	12,4	87	9,5	-42,8	-35,6
Novo Emprego	942	86,0	953	87,6	832	90,5	-11,7	-12,7
OFERTAS DE EMPREGO								
Recebidas ao longo do mês	315		342		194		-38,4	-43,3
Permanecem no fim do mês	418		368		357		-14,6	-3,0
AJUSTAMENTO DO MERCADO DE EMPREGO								
Autocolocações	527		588		482		-8,5	-18,0
Colocações	211		212		135		-36,0	-36,3

**QUADRO I - DESEMPREGO REGISTRADO POR NÍVEL DE INSTRUÇÃO SEGUNDO O GRUPO ETÁRIO E O TEMPO DE INSCRIÇÃO**

REGIÃO AUTÓNOMA DA MADEIRA

HOMENS / MULHERES	< 25 ANOS			≥ 25 ANOS			TOTAL
	TOTAL	< 1ANO	≥1ANO	TOTAL	< 1ANO	≥1ANO	
Total	1 454	1 108	346	13 703	5 835	7 868	15 157
Nenhum Nível de Instrução	3	2	1	844	233	611	847
Básico - 1º Ciclo	15	6	9	3 511	1 145	2 366	3 526
Básico - 2º Ciclo	130	102	28	2 573	1 110	1 463	2 703
Básico - 3º Ciclo	309	252	57	1 722	836	886	2 031
Secundário	805	616	189	3 635	1 922	1 713	4 440
Superior	192	130	62	1 418	589	829	1 610
HOMENS							
Total	649	501	148	6 327	2 634	3 693	6 976
Nenhum Nível de Instrução	2	1	1	502	139	363	504
Básico - 1º Ciclo	6	2	4	1 799	585	1 214	1 805
Básico - 2º Ciclo	77	58	19	1 295	572	723	1 372
Básico - 3º Ciclo	143	119	24	805	384	421	948
Secundário	366	282	84	1 434	751	683	1 800
Superior	55	39	16	492	203	289	547
MULHERES							
Total	805	607	198	7 376	3 201	4 175	8 181
Nenhum Nível de Instrução	1	1	0	342	94	248	343
Básico - 1º Ciclo	9	4	5	1 712	560	1 152	1 721
Básico - 2º Ciclo	53	44	9	1 278	538	740	1 331
Básico - 3º Ciclo	166	133	33	917	452	465	1 083
Secundário	439	334	105	2 201	1 171	1 030	2 640
Superior	137	91	46	926	386	540	1 063

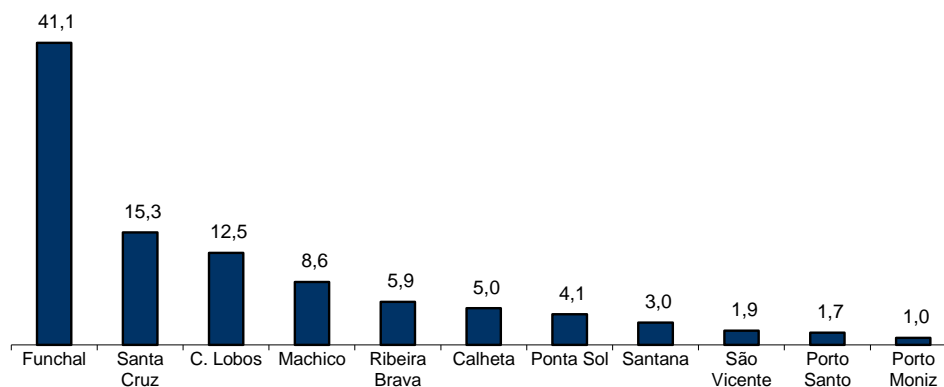
Distribuição Percentual do Desemprego Registrado por Nível de Instrução

QUADRO II - DESEMPREGO REGISTRADO POR CONCELHOS SEGUNDO O GRUPO ETÁRIO E O TEMPO DE INSCRIÇÃO

REGIÃO AUTÓNOMA DA MADEIRA

HOMENS / MULHERES	< 25 ANOS			≥ 25 ANOS			TOTAL
	TOTAL	< 1ANO	≥1ANO	TOTAL	< 1ANO	≥1ANO	
Total	1 454	1 108	346	13 703	5 835	7 868	15 157
Calheta	69	54	15	687	282	405	756
Câmara de Lobos	204	160	44	1 693	737	956	1 897
Funchal	491	393	98	5 732	2 485	3 247	6 223
Machico	171	109	62	1 127	450	677	1 298
Ponta do Sol	88	65	23	541	264	277	629
Porto Moniz	11	8	3	136	63	73	147
Ribeira Brava	113	85	28	775	342	433	888
Santa Cruz	208	159	49	2 111	897	1 214	2 319
Santana	49	39	10	408	116	292	457
São Vicente	30	18	12	262	100	162	292
Porto Santo	20	18	2	231	99	132	251
HOMENS							
Total	649	501	148	6 327	2 634	3 693	6 976
Calheta	31	22	9	313	127	186	344
Câmara de Lobos	79	67	12	809	332	477	888
Funchal	246	195	51	2 686	1 131	1 555	2 932
Machico	80	54	26	500	211	289	580
Ponta do Sol	32	23	9	211	110	101	243
Porto Moniz	5	4	1	86	31	55	91
Ribeira Brava	51	43	8	354	151	203	405
Santa Cruz	87	65	22	918	394	524	1 005
Santana	21	17	4	194	55	139	215
São Vicente	11	7	4	141	46	95	152
Porto Santo	6	4	2	115	46	69	121
MULHERES							
Total	805	607	198	7 376	3 201	4 175	8 181
Calheta	38	32	6	374	155	219	412
Câmara de Lobos	125	93	32	884	405	479	1 009
Funchal	245	198	47	3 046	1 354	1 692	3 291
Machico	91	55	36	627	239	388	718
Ponta do Sol	56	42	14	330	154	176	386
Porto Moniz	6	4	2	50	32	18	56
Ribeira Brava	62	42	20	421	191	230	483
Santa Cruz	121	94	27	1 193	503	690	1 314
Santana	28	22	6	214	61	153	242
São Vicente	19	11	8	121	54	67	140
Porto Santo	14	14	0	116	53	63	130

Distribuição Percentual do Desemprego Registrado por Concelhos

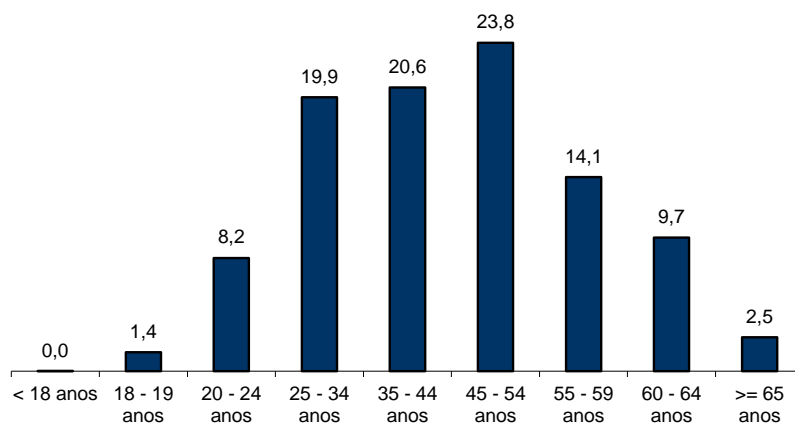


QUADRO III - DESEMPREGO REGISTRADO POR GRUPO ETÁRIO SEGUNDO O TEMPO DE INSCRIÇÃO

REGIÃO AUTÓNOMA DA MADEIRA

HOMENS / MULHERES	TEMPO DE INSCRIÇÃO						TOTAL
	< 1MÊS	1 - 2 MESES	3 - 5 MESES	6 - 11 MESES	12 - 23 MESES	>= 24 MESES	
Total	931	1 647	1 984	2 381	2 482	5 732	15 157
< 18 anos	-	1	-	-	-	-	1
18 - 19 anos	35	58	59	48	9	-	209
20 - 24 anos	150	246	241	270	196	141	1 244
25 - 34 anos	253	430	532	560	517	717	3 009
35 - 44 anos	209	359	438	534	536	1039	3 115
45 - 54 anos	174	309	403	532	581	1608	3 607
55 - 59 anos	73	139	188	257	355	1119	2 131
60 - 64 anos	30	88	101	141	241	867	1 468
>= 65 anos	7	17	22	39	47	241	373
HOMENS							
Total	427	775	899	1 034	1 071	2 770	6 976
< 18 anos	-	1	-	-	-	-	1
18 - 19 anos	20	29	23	28	4	-	104
20 - 24 anos	57	122	106	115	76	68	544
25 - 34 anos	109	181	233	227	202	294	1 246
35 - 44 anos	92	162	195	210	218	420	1 297
45 - 54 anos	87	150	193	221	248	779	1 678
55 - 59 anos	40	78	91	135	181	596	1 121
60 - 64 anos	18	42	49	76	111	487	783
>= 65 anos	4	10	9	22	31	126	202
MULHERES							
Total	504	872	1 085	1 347	1 411	2 962	8 181
< 18 anos	-	-	-	-	-	-	0
18 - 19 anos	15	29	36	20	5	-	105
20 - 24 anos	93	124	135	155	120	73	700
25 - 34 anos	144	249	299	333	315	423	1 763
35 - 44 anos	117	197	243	324	318	619	1 818
45 - 54 anos	87	159	210	311	333	829	1 929
55 - 59 anos	33	61	97	122	174	523	1 010
60 - 64 anos	12	46	52	65	130	380	685
>= 65 anos	3	7	13	17	16	115	171

Distribuição Percentual do Desemprego Registrado por Grupos Etários





QUADRO IV - DESEMPREGO REGISTRADO POR GRUPOS DE PROFISSÕES
Situação no fim dos meses

REGIÃO AUTÓNOMA DA MADEIRA

Grupos de Profissões - CPP/10	JUNHO/18				MAIO/19				JUNHO/19				Var. %	
	H	M	TOTAL	%	H	M	TOTAL	%	H	M	TOTAL	%	Mês homól.	Mês anter.
Total	7 878	8 262	16 140	100,0	7 253	8 490	15 743	100,0	6 976	8 181	15 157	100,0	-6,1	-3,7
01 Oficiais das Forças Armadas	3	2	5	0,0	1	1	2	0,0	1	1	2	0,0	-60,0	-
02 Sargentos das Forças Armadas	-	-	-	-	-	-	-	-	-	-	-	-	-	-
03 Outro pessoal das Forças Armadas	14	-	14	0,1	10	-	10	0,1	8	-	8	0,1	-42,9	-20,0
11 Repres.do poder legislativo e de órgãos executivos, dirigentes sup. Adm.Pública, de org.espec., diretores e gestores de empresas	11	3	14	0,1	6	4	10	0,1	6	4	10	0,1	-28,6	-
12 Diretores de serviços administrativos e comerciais	33	16	49	0,3	27	16	43	0,3	27	16	43	0,3	-12,2	-
13 Diretores de produção e de serviços especializados	19	7	26	0,2	16	5	21	0,1	15	4	19	0,1	-26,9	-9,5
14 Diretores de hotelaria, restauração, comércio e de outros serviços	87	42	129	0,8	80	40	120	0,8	74	37	111	0,7	-14,0	-7,5
21 Especialistas das ciências físicas, matemáticas, engenharias e técnicas afins	195	154	349	2,2	180	147	327	2,1	170	136	306	2,0	-12,3	-6,4
22 Profissionais de saúde	27	59	86	0,5	24	42	66	0,4	25	46	71	0,5	-17,4	7,6
23 Professores	45	163	208	1,3	40	161	201	1,3	41	163	204	1,3	-1,9	1,5
24 Especialistas em finanças, contabilidade, org. administrativa, relações púb. e comerciais	97	150	247	1,5	99	145	244	1,5	105	149	254	1,7	2,8	4,1
25 Especialistas em tecnologias de informação e comunicação (TIC)	68	15	83	0,5	59	6	65	0,4	57	7	64	0,4	-22,9	-1,5
26 Especialistas em assuntos jurídicos, sociais, artísticos e culturais	102	249	351	2,2	92	230	322	2,0	91	235	326	2,2	-7,1	1,2
31 Técnicos e prof. das ciências e engenharia, de nível intermédio	205	24	229	1,4	163	29	192	1,2	156	29	185	1,2	-19,2	-3,6
32 Técnicos e profissionais, de nível intermédio da saúde	44	130	174	1,1	31	119	150	1,0	28	118	146	1,0	-16,1	-2,7
33 Técnicos de nível intermédio, das áreas financeira, administrativa e dos negócios	228	183	411	2,5	231	191	422	2,7	228	191	419	2,8	1,9	-0,7
34 Técnicos nível intermédio dos serviços jurídicos, sociais, desportivos, culturais e simil.	149	114	263	1,6	131	129	260	1,7	138	130	268	1,8	1,9	3,1
35 Técnicos das tecnologias de informação e comunicação	116	24	140	0,9	127	17	144	0,9	118	16	134	0,9	-4,3	-6,9
41 Empregados de escritório, secretários em geral e operadores de processamento de dados	250	757	1 007	6,2	238	767	1 005	6,4	224	735	959	6,3	-4,8	-4,6
42 Pessoal de apoio direto a clientes	192	264	456	2,8	204	303	507	3,2	181	279	460	3,0	0,9	-9,3
43 Operadores de dados, de contabilidade, estatística, de serv. financ. e relac. com o registo	244	56	300	1,9	234	55	289	1,8	205	58	263	1,7	-12,3	-9,0
44 Outro pessoal de apoio de tipo administrativo	12	12	24	0,1	16	10	26	0,2	12	8	20	0,1	-16,7	-23,1
51 Trabalhadores dos serviços pessoais	538	719	1 257	7,8	502	729	1 231	7,8	480	693	1 173	7,7	-6,7	-4,7
52 Vendedores	496	1 374	1 870	11,6	485	1 448	1 933	12,3	446	1 380	1 826	12,0	-2,4	-5,5
53 Trabalhadores dos cuidados pessoais e similares	33	510	543	3,4	26	535	561	3,6	19	518	537	3,5	-1,1	-4,3
54 Pessoal dos serviços de proteção e segurança	137	13	150	0,9	112	10	122	0,8	106	11	117	0,8	-22,0	-4,1
61 Agricultores e trab. qualificados da agricultura e prod. animal, orientados para o mercado	247	36	283	1,8	286	34	320	2,0	274	34	308	2,0	8,8	-3,8
62 Trab. qualificados da floresta, pesca e caça, orientados para o mercado	71	1	72	0,4	86	-	86	0,5	82	-	82	0,5	13,9	-4,7
63 Agricultores, criadores de animais, pescadores, caçadores e coletores, de subsistência	34	13	47	0,3	26	12	38	0,2	27	12	39	0,3	-17,0	2,6
71 Trabalhadores qualificados da construção e similares, exceto eletricitista	941	1	942	5,8	663	1	664	4,2	644	1	645	4,3	-31,5	-2,9
72 Trabalhadores qualificados da metalurgia, metalomecânica e simil.	263	1	264	1,6	222	2	224	1,4	227	1	228	1,5	-13,6	1,8
73 Trab. qualificados da impressão, fabrico de instrum. precisão, joalheiros, artesãos e simil.	32	10	42	0,3	18	8	26	0,2	18	8	26	0,2	-38,1	-
74 Trabalhadores qualificados em eletricidade e em eletrónica	157	1	158	1,0	131	-	131	0,8	132	-	132	0,9	-16,5	0,8
75 Trabalhadores da transf. alimentos, da madeira, do vestuário e outras ind. e artesanato	211	186	397	2,5	190	165	355	2,3	189	160	349	2,3	-12,1	-1,7
81 Operadores de instalações fixas e máquinas	55	73	128	0,8	50	82	132	0,8	50	70	120	0,8	-6,3	-9,1
82 Trabalhadores da montagem	5	-	5	0,0	5	-	5	0,0	4	-	4	0,0	-20,0	-20,0
83 Condutores de veículos e operadores de equipamentos móveis	665	13	678	4,2	642	15	657	4,2	638	14	652	4,3	-3,8	-0,8
91 Trabalhadores de limpeza	197	2 125	2 322	14,4	189	2 264	2 453	15,6	176	2 140	2 316	15,3	-0,3	-5,6
92 Trabalhadores não qualificados da agricultura, produção animal, pesca e floresta	23	7	30	0,2	28	8	36	0,2	27	9	36	0,2	20,0	-
93 Trabalhadores não qualificados da ind. extrativa, construção, ind. transf. e transportes	656	200	856	5,3	565	195	760	4,8	555	175	730	4,8	-14,7	-3,9
94 Assistentes na preparação de refeições	231	423	654	4,1	237	410	647	4,1	233	443	676	4,5	3,4	4,5
95 Vendedores ambulantes (exceto de alimentos) e prestadores de serviços na rua	6	3	9	0,1	4	1	5	0,0	4	1	5	0,0	-44,4	-
96 Trabalhadores dos resíduos e de outros serviços elementares	739	129	868	5,4	777	154	931	5,9	735	149	884	5,8	1,8	-5,0

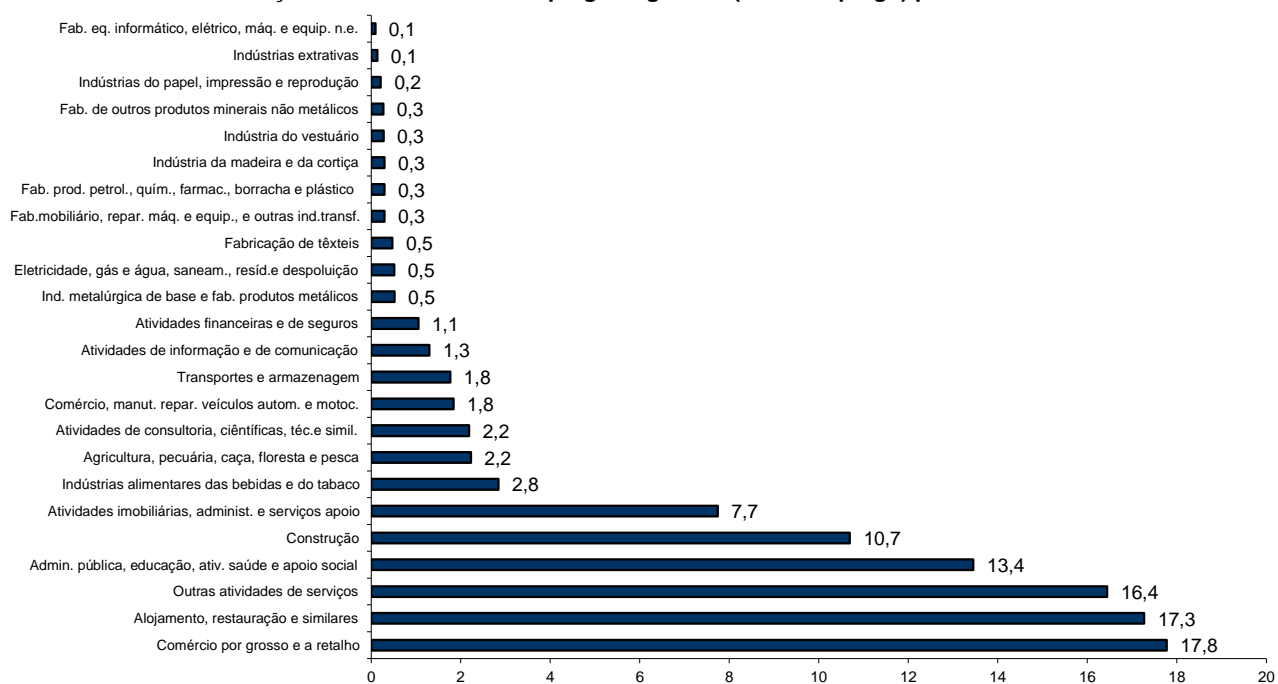
QUADRO V - DESEMPREGO REGISTRADO (NOVO EMPREGO) POR ATIVIDADE ECONÓMICA

Situação no fim dos meses

REGIÃO AUTÓNOMA DA MADEIRA

Atividade Económica - CAE / Rev.3	JUNHO/18				MAIO/19				JUNHO/19				Var. %	
	H	M	TOTAL	%	H	M	TOTAL	%	H	M	TOTAL	%	Mês homól.	Mês anter.
Total	7 306	7 580	14 886	100,0	6 714	7 867	14 581	100,0	6 523	7 619	14 142	100,0	-5,0	-3,0
Agricultura, pecuária, caça, floresta e pesca	196	97	293	2,0	226	100	326	2,2	214	101	315	2,2	7,5	-3,4
Indústria, energia e água e construção	2 319	607	2 926	19,7	1 854	594	2 448	16,8	1 821	577	2 398	17,0	-18,0	-2,0
Indústrias extrativas	17	5	22	0,1	13	5	18	0,1	14	5	19	0,1	-13,6	5,6
Indústrias alimentares das bebidas e do tabaco	223	236	459	3,1	205	217	422	2,9	191	211	402	2,8	-12,4	-4,7
Fabricação de têxteis	4	67	71	0,5	3	66	69	0,5	2	65	67	0,5	-5,6	-2,9
Indústria do vestuário	2	31	33	0,2	1	42	43	0,3	1	38	39	0,3	18,2	-9,3
Indústria do couro e dos produtos do couro	-	2	2	0,0	1	4	5	0,0	1	4	5	0,0	150,0	-
Indústria da madeira e da cortiça	44	12	56	0,4	32	10	42	0,3	32	10	42	0,3	-25,0	-
Indústrias do papel, impressão e reprodução	29	16	45	0,3	18	14	32	0,2	15	15	30	0,2	-33,3	-6,3
Fab. prod. petrol., quím., farmac., borracha e plástico	26	9	35	0,2	31	13	44	0,3	29	13	42	0,3	20,0	-4,5
Fab. de outros produtos minerais não metálicos	36	5	41	0,3	36	3	39	0,3	34	4	38	0,3	-7,3	-2,6
Ind. metalúrgica de base e fab. produtos metálicos	68	13	81	0,5	52	16	68	0,5	58	16	74	0,5	-8,6	8,8
Fab. eq. informático, elétrico, máq. e equip. n.e.	12	4	16	0,1	7	6	13	0,1	7	6	13	0,1	-18,8	-
Fab. veic. automóveis e outro equip.de transporte	1	-	1	0,0	-	-	-	-	-	-	-	-	-100,0	-
Fab.mobiliário, repar. máq. e equip., e outras ind.transf.	34	14	48	0,3	25	18	43	0,3	24	18	42	0,3	-12,5	-2,3
Eletricidade, gás e água, saneam., resid.e despoluição	80	26	106	0,7	62	16	78	0,5	57	16	73	0,5	-31,1	-6,4
Construção	1 743	167	1 910	12,8	1 368	164	1 532	10,5	1 356	156	1 512	10,7	-20,8	-1,3
Serviços	4 791	6 876	11 667	78,4	4 634	7 173	11 807	81,0	4 488	6 941	11 429	80,8	-2,0	-3,2
Comércio, manut. repar. veículos autom. e motoc.	195	43	238	1,6	210	56	266	1,8	208	52	260	1,8	9,2	-2,3
Comércio por grosso e a retalho	1 029	1 522	2 551	17,1	986	1 628	2 614	17,9	938	1 575	2 513	17,8	-1,5	-3,9
Transportes e armazenagem	196	69	265	1,8	179	69	248	1,7	183	67	250	1,8	-5,7	0,8
Alojamento, restauração e similares	971	1 477	2 448	16,4	980	1 548	2 528	17,3	934	1 508	2 442	17,3	-0,2	-3,4
Atividades de informação e de comunicação	97	56	153	1,0	108	68	176	1,2	115	69	184	1,3	20,3	4,5
Atividades financeiras e de seguros	94	76	170	1,1	78	83	161	1,1	70	79	149	1,1	-12,4	-7,5
Atividades imobiliárias, administ. e serviços apoio	451	699	1 150	7,7	389	760	1 149	7,9	393	702	1 095	7,7	-4,8	-4,7
Atividades de consultoria, científicas, téc.e simil.	103	197	300	2,0	118	200	318	2,2	116	193	309	2,2	3,0	-2,8
Admin. pública, educação, ativ. saúde e apoio social	837	1 067	1 904	12,8	828	1 118	1 946	13,3	797	1 105	1 902	13,4	-0,1	-2,3
Outras atividades de serviços	818	1 670	2 488	16,7	758	1 643	2 401	16,5	734	1 591	2 325	16,4	-6,6	-3,2

Distribuição Percentual do Desemprego Registrado (Novo Emprego) por Atividade Económica





QUADRO VI - DESEMPREGADOS INSCRITOS POR GRUPOS DE PROFISSÕES
Movimento ao longo dos meses

REGIÃO AUTÓNOMA DA MADEIRA

Grupos de Profissões - CPP/10	JUNHO/18				MAIO/19				JUNHO/19				Var. %	
	H	M	TOTAL	%	H	M	TOTAL	%	H	M	TOTAL	%	Mês homól.	Mês anter.
Total	487	608	1 095	119,2	511	577	1 088	118,4	424	495	919	100,0	-16,1	-15,5
01 Oficiais das Forças Armadas	-	-	-	-	-	-	-	-	-	-	-	-	-	-
02 Sargentos das Forças Armadas	-	-	-	-	-	-	-	-	-	-	-	-	-	-
03 Outro pessoal das Forças Armadas	1	-	1	0,1	-	-	-	-	-	-	-	-	-100,0	-
11 Repres.do poder legislativo e de órgãos executivos, dirigentes sup. Adm.Pública, de org.espec., diretores e gestores de	-	-	-	-	-	-	-	-	-	-	-	-	-	-
12 Diretores de serviços administrativos e comerciais	3	-	3	0,3	3	1	4	0,4	1	-	1	0,1	-66,7	-75,0
13 Diretores de produção e de serviços especializados	1	-	1	0,1	-	-	-	-	-	-	-	-	-100,0	-
14 Diretores de hotelaria, restauração, comércio e de outros serviços	5	4	9	1,0	4	-	4	0,4	1	-	1	0,1	-88,9	-75,0
21 Especialistas das ciências físicas, matemáticas, engenharias e técnicas afins	12	11	23	2,5	6	10	16	1,7	6	5	11	1,2	-52,2	-31,3
22 Profissionais de saúde	-	5	5	0,5	1	3	4	0,4	3	3	6	0,7	20,0	50,0
23 Professores	2	12	14	1,5	4	8	12	1,3	2	10	12	1,3	-14,3	-
24 Especialistas em finanças, contabilidade, org. administrativa, relações públ. e comerciais	7	13	20	2,2	4	13	17	1,8	7	14	21	2,3	5,0	23,5
25 Especialistas em tecnologias de informação e comunicação (TIC)	11	1	12	1,3	4	2	6	0,7	5	1	6	0,7	-50,0	-
26 Especialistas em assuntos jurídicos, sociais, artísticos e culturais	3	14	17	1,8	6	9	15	1,6	1	12	13	1,4	-23,5	-13,3
31 Técnicos e profissões das ciências e engenharia, de nível intermédio	10	3	13	1,4	10	1	11	1,2	7	1	8	0,9	-38,5	-27,3
32 Técnicos e profissionais, de nível intermédio da saúde	1	17	18	2,0	2	14	16	1,7	-	11	11	1,2	-38,9	-31,3
33 Técnicos de nível intermédio, das áreas financeira, administrativa e dos negócios	9	3	12	1,3	13	10	23	2,5	12	17	29	3,2	141,7	26,1
34 Técnicos nível intermédio dos serviços jurídicos, sociais, desportivos, culturais e simil.	16	9	25	2,7	7	7	14	1,5	14	9	23	2,5	-8,0	64,3
35 Técnicos das tecnologias de informação e comunicação	14	2	16	1,7	10	-	10	1,1	3	1	4	0,4	-75,0	-60,0
41 Empregados de escritório, secretários em geral e operadores de processamento de dados	7	53	60	6,5	14	39	53	5,8	10	32	42	4,6	-30,0	-20,8
42 Pessoal de apoio direto a clientes	15	16	31	3,4	23	26	49	5,3	6	20	26	2,8	-16,1	-46,9
43 Operadores de dados, de contabilidade, estatística, de serv. financ. e relac. com o registo	26	1	27	2,9	23	1	24	2,6	10	3	13	1,4	-51,9	-45,8
44 Outro pessoal de apoio de tipo administrativo	1	1	2	0,2	1	-	1	0,1	-	-	-	-	-100,0	-100,0
51 Trabalhadores dos serviços pessoais	60	78	138	15,0	58	69	127	13,8	43	64	107	11,6	-22,5	-15,7
52 Vendedores	38	109	147	16,0	48	130	178	19,4	32	113	145	15,8	-1,4	-18,5
53 Trabalhadores dos cuidados pessoais e similares	-	43	43	4,7	2	42	44	4,8	-	20	20	2,2	-53,5	-54,5
54 Pessoal dos serviços de proteção e segurança	3	1	4	0,4	2	-	2	0,2	3	1	4	0,4	-	100,0
61 Agricultores e trab. qualificados da agricultura e prod. animal, orientados para o mercado	12	2	14	1,5	17	1	18	2,0	11	-	11	1,2	-21,4	-38,9
62 Trab. qualificados da floresta, pesca e caça, orientados para o mercado	12	-	12	1,3	2	-	2	0,2	5	-	5	0,5	-58,3	150,0
63 Agricultores, criadores de animais, pescadores, caçadores e coletores, de subsistência	3	2	5	0,5	-	2	2	0,2	1	-	1	0,1	-80,0	-50,0
71 Trabalhadores qualificados da construção e similares, exceto electricista	40	-	40	4,4	44	-	44	4,8	57	-	57	6,2	42,5	29,5
72 Trabalhadores qualificados da metalurgia, metalomecânica e simil.	17	-	17	1,8	17	-	17	1,8	24	-	24	2,6	41,2	41,2
73 Trab. qualificados da impressão, fabrico de instrum. precisão, joalheiros, artesãos e simil.	-	-	-	-	1	-	1	0,1	1	-	1	0,1	-	-
74 Trabalhadores qualificados em eletricidade e em eletrónica	17	-	17	1,8	5	-	5	0,5	13	-	13	1,4	-23,5	160,0
75 Trabalhadores da transf. alimentos, da madeira, do vestuário e outras ind. e artesanato	16	16	32	3,5	17	13	30	3,3	11	5	16	1,7	-50,0	-46,7
81 Operadores de instalações fixas e máquinas	2	3	5	0,5	2	3	5	0,5	2	2	4	0,4	-20,0	-20,0
82 Trabalhadores da montagem	-	-	-	-	1	-	1	0,1	-	-	-	-	-	-100,0
83 Condutores de veiculos e operadores de equipamentos móveis	31	1	32	3,5	38	2	40	4,4	29	-	29	3,2	-9,4	-27,5
91 Trabalhadores de limpeza	13	102	115	12,5	10	110	120	13,1	9	81	90	9,8	-21,7	-25,0
92 Trabalhadores não qualificados da agricultura, produção animal, pesca e floresta	-	-	-	-	2	1	3	0,3	1	1	2	0,2	-	-33,3
93 Trabalhadores não qualificados da ind. extrativa, construção, ind. transf. e transportes	37	9	46	5,0	50	13	63	6,9	44	4	48	5,2	4,3	-23,8
94 Assistentes na preparação de refeições	23	73	96	10,4	26	42	68	7,4	29	64	93	10,1	-3,1	36,8
95 Vendedores ambulantes (exceto de alimentos) e prestadores de serviços na rua	-	-	-	-	1	-	1	0,1	-	-	-	-	-	-100,0
96 Trabalhadores dos resíduos e de outros serviços elementares	19	4	23	2,5	33	5	38	4,1	21	1	22	2,4	-4,3	-42,1

QUADRO VII - DESEMPREGADOS INSCRITOS (NOVO EMPREGO) POR ATIVIDADE ECONÓMICA
Movimento ao longo dos meses

REGIÃO AUTÓNOMA DA MADEIRA

Atividade Económica - CAE / Rev.3	JUNHO/18				MAIO/19				JUNHO/19				Var. %	
	H	M	TOTAL	%	H	M	TOTAL	%	H	M	TOTAL	%	Mês homól.	Mês anter.
Total	421	522	943	100,0	440	513	953	100,0	385	447	832	100,0	-11,8	-12,7
Agricultura, pecuária, caça, floresta e pesca	19	2	21	2,2	12	7	19	2,0	10	3	13	1,6	-38,1	-31,6
Indústria, energia e água e construção	111	31	142	15,1	136	30	166	17,4	123	25	148	17,8	4,2	-10,8
Indústrias extrativas	-	1	1	0,1	-	-	-	-	1	-	1	0,1	-	-
Indústrias alimentares das bebidas e do tabaco	19	19	38	4,0	16	14	30	3,1	10	12	22	2,6	-42,1	-26,7
Fabricação de têxteis	-	4	4	0,4	1	1	2	0,2	-	2	2	0,2	-50,0	-
Indústria do vestuário	-	1	1	0,1	-	1	1	0,1	-	-	-	-	-100,0	-100,0
Indústria do couro e dos produtos do couro	-	-	-	-	-	-	-	-	-	-	-	-	-	-
Indústria da madeira e da cortiça	1	-	1	0,1	1	1	2	0,2	1	-	1	0,1	-	-50,0
Indústrias do papel, impressão e reprodução	-	-	-	-	-	1	1	0,1	1	1	2	0,2	-	100,0
Fab.prod. petrol., quím., farmac., borracha e plástico	-	1	1	0,1	3	1	4	0,4	1	2	3	0,4	200,0	-25,0
Fab. de outros produtos minerais não metálicos	4	-	4	0,4	3	-	3	0,3	-	1	1	0,1	-75,0	-66,7
Ind. metalúrgica de base e fab. produtos metálicos	6	-	6	0,6	3	-	3	0,3	7	-	7	0,8	16,7	133,3
Fab. eq. informático, elétrico, máq. e equip. n.e.	-	-	-	-	1	-	1	0,1	-	-	-	-	-	-100,0
Fab. veíc. automóveis e outro equip.de transporte	-	-	-	-	-	-	-	-	-	-	-	-	-	-
Fab.mobiliário, repar. máq. e equip., e outras ind.transf.	1	-	1	0,1	1	1	2	0,2	-	1	1	0,1	-	-50,0
Eletricidade, gás e água, saneam., resid.e despoluição	1	1	2	0,2	4	1	5	0,5	2	1	3	0,4	50,0	-40,0
Construção	79	4	83	8,8	103	9	112	11,8	100	5	105	12,6	26,5	-6,3
Serviços	291	489	780	82,7	292	476	768	80,6	252	419	671	80,6	-14,0	-12,6
Comércio, manut. repar. veículos autom. e motoc.	12	4	16	1,7	14	4	18	1,9	20	2	22	2,6	37,5	22,2
Comércio por grosso e a retalho	80	97	177	18,8	71	132	203	21,3	56	93	149	17,9	-15,8	-26,6
Transportes e armazenagem	9	4	13	1,4	10	7	17	1,8	9	7	16	1,9	23,1	-5,9
Alojamento, restauração e similares	78	139	217	23,0	98	137	235	24,7	74	132	206	24,8	-5,1	-12,3
Atividades de informação e de comunicação	6	5	11	1,2	4	5	9	0,9	6	5	11	1,3	-	22,2
Atividades financeiras e de seguros	2	6	8	0,8	3	5	8	0,8	1	-	1	0,1	-87,5	-87,5
Atividades imobiliárias, administ. e dos serviços apoio	31	47	78	8,3	29	52	81	8,5	34	45	79	9,5	1,3	-2,5
Atividades de consultoria, científicas, técnicas e simil.	4	6	10	1,1	7	11	18	1,9	4	6	10	1,2	-	-44,4
Admin. pública, educação, ativ. saúde e apoio social	16	43	59	6,3	15	53	68	7,1	14	36	50	6,0	-15,3	-26,5
Outras atividades de serviços	53	138	191	20,3	41	70	111	11,6	34	93	127	15,3	-33,5	14,4

QUADRO VIII - DESEMPREGADOS INSCRITOS POR MOTIVO DE INSCRIÇÃO
Movimento ao longo do mês

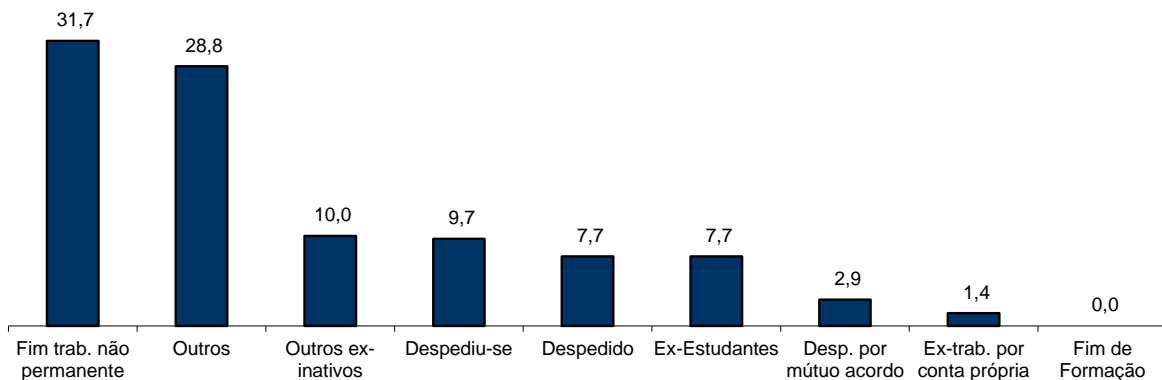
REGIÃO AUTÓNOMA DA MADEIRA

MOTIVOS DE INSCRIÇÃO	H	M	TOTAL	%
Total	424	495	919	100,0
Ex-Estudantes	29	42	71	7,7
Fim de Formação	-	-	-	-
Despedido	36	35	71	7,7
Despediu-se	49	40	89	9,7
Despedimento por mútuo acordo	16	11	27	2,9
Fim de trabalho não permanente	110	181	291	31,7
Ex-trabalhador por conta própria	7	6	13	1,4
Outros ex-inativos *	41	51	92	10,0
Outros **	136	129	265	28,8

* Outros ex-inativos - inclui ex-domésticas, reformados e indivíduos em situação de inatividade que decidiram procurar um emprego por conta de outrem.

** Outros - inclui reinscrições após anulações por falta à conv/controlo, ex-emigrantes e beneficiários de prestações de desemprego no espaço europeu.

Distribuição Percentual dos Desempregados Inscritos por Motivos de Inscrição



QUADRO IX - OFERTAS DE EMPREGO POR GRUPOS DE PROFISSÕES

Movimento ao longo dos meses

REGIÃO AUTÓNOMA DA MADEIRA

Grupos de Profissões - CPP/10	JUNHO/18		MAIO/19		JUNHO/19		Var. %	
	V.A.	%	V.A.	%	V.A.	%	Mês homól.	Mês anter.
Total	315	100,0	342	100,0	194	100,0	-38,4	-43,3
01 Oficiais das Forças Armadas	-	-	-	-	-	-	-	-
02 Sargentos das Forças Armadas	-	-	-	-	-	-	-	-
03 Outro pessoal das Forças Armadas	-	-	-	-	-	-	-	-
11 Repres.do poder legislativo e de órgãos executivos, dirigentes sup. Adm.Pública, de org.espec., diretores e gestores de empresas	-	-	-	-	-	-	-	-
12 Diretores de serviços administrativos e comerciais	1	0,3	-	-	-	-	-100,0	-
13 Diretores de produção e de serviços especializados	-	-	-	-	-	-	-	-
14 Diretores de hotelaria, restauração, comércio e de outros serviços	34	10,8	7	2,0	2	1,0	-94,1	-71,4
21 Especialistas das ciências físicas, matemáticas, engenharias e técnicas afins	6	1,9	16	4,7	2	1,0	-66,7	-87,5
22 Profissionais de saúde	4	1,3	8	2,3	3	1,5	-25,0	-62,5
23 Professores	-	-	3	0,9	1	0,5	-	-66,7
24 Especialistas em finanças, contabilidade, org. administrativa, relações púb. e comerciais	22	7,0	15	4,4	8	4,1	-63,6	-46,7
25 Especialistas em tecnologias de informação e comunicação (TIC)	5	1,6	4	1,2	1	0,5	-80,0	-75,0
26 Especialistas em assuntos jurídicos, sociais, artísticos e culturais	-	-	5	1,5	4	2,1	-	-20,0
31 Técnicos e profissões das ciências e engenharia, de nível intermédio	5	1,6	2	0,6	1	0,5	-80,0	-50,0
32 Técnicos e profissionais, de nível intermédio da saúde	-	-	6	1,8	4	2,1	-	-33,3
33 Técnicos de nível intermédio, das áreas financeira, administrativa e dos negócios	11	3,5	9	2,6	5	2,6	-54,5	-44,4
34 Técnicos nível intermédio dos serviços jurídicos, sociais, desportivos, culturais e simil.	2	0,6	2	0,6	1	0,5	-50,0	-50,0
35 Técnicos das tecnologias de informação e comunicação	1	0,3	1	0,3	-	-	-100,0	-100,0
41 Empregados de escritório, secretários em geral e operadores de processamento de dados	16	5,1	12	3,5	14	7,2	-12,5	16,7
42 Pessoal de apoio direto a clientes	5	1,6	17	5,0	5	2,6	-	-70,6
43 Operadores de dados, de contabilidade, estatística, de serv. financ. e relac. com o registo	7	2,2	3	0,9	4	2,1	-42,9	33,3
44 Outro pessoal de apoio de tipo administrativo	-	-	-	-	-	-	-	-
51 Trabalhadores dos serviços pessoais	60	19,0	77	22,5	45	23,2	-25,0	-41,6
52 Vendedores	17	5,4	21	6,1	22	11,3	29,4	4,8
53 Trabalhadores dos cuidados pessoais e similares	5	1,6	4	1,2	3	1,5	-40,0	-25,0
54 Pessoal dos serviços de proteção e segurança	1	0,3	2	0,6	3	1,5	200,0	50,0
61 Agricultores e trab. qualificados da agricultura e prod. animal, orientados para o mercado	2	0,6	6	1,8	2	1,0	-	-66,7
62 Trab. qualificados da floresta, pesca e caça, orientados para o mercado	1	0,3	1	0,3	1	0,5	-	-
63 Agricultores, criadores de animais, pescadores, caçadores e coletores, de subsistência	-	-	-	-	-	-	-	-
71 Trabalhadores qualificados da construção e similares, exceto eletricitista	21	6,7	23	6,7	12	6,2	-42,9	-47,8
72 Trabalhadores qualificados da metalurgia, metalomecânica e similares	11	3,5	10	2,9	6	3,1	-45,5	-40,0
73 Trab. qualificados da impressão, fabrico de instrum. precisão, joalheiros, artesãos e simil.	-	-	-	-	-	-	-	-
74 Trabalhadores qualificados em eletricidade e em eletrónica	3	1,0	2	0,6	3	1,5	-	50,0
75 Trabalhadores da transf. alimentos, da madeira, do vestuário e outras ind. e artesanato	8	2,5	13	3,8	2	1,0	-75,0	-84,6
81 Operadores de instalações fixas e máquinas	-	-	-	-	-	-	-	-
82 Trabalhadores da montagem	-	-	-	-	-	-	-	-
83 Condutores de veículos e operadores de equipamentos móveis	6	1,9	10	2,9	4	2,1	-33,3	-60,0
91 Trabalhadores de limpeza	18	5,7	29	8,5	12	6,2	-33,3	-58,6
92 Trabalhadores não qualificados da agricultura, produção animal, pesca e floresta	5	1,6	-	-	-	-	-100,0	-
93 Trabalhadores não qualificados da ind. extrativa, construção, ind. transf. e transportes	12	3,8	11	3,2	9	4,6	-25,0	-18,2
94 Assistentes na preparação de refeições	18	5,7	16	4,7	7	3,6	-61,1	-56,3
95 Vendedores ambulantes (exceto de alimentos) e prestadores de serviços na rua	-	-	-	-	-	-	-	-
96 Trabalhadores dos resíduos e de outros serviços elementares	8	2,5	7	2,0	8	4,1	-	14,3

QUADRO X - OFERTAS DE EMPREGO POR ATIVIDADE ECONÓMICA

Movimento ao longo dos meses

REGIÃO AUTÓNOMA DA MADEIRA

Atividade Económica - CAE / Rev.3	JUNHO/18		MAIO/19		JUNHO/19		Var. %	
	V.A.	%	V.A.	%	V.A.	%	Mês homól.	Mês anter.
Total	315	100,0	342	100,0	194	100,0	-38,4	-43,3
Agricultura, pecuária, caça, floresta e pesca	1	0,3	6	1,8	2	1,0	100,0	-66,7
Indústria, energia e água e construção	56	17,8	66	19,3	26	13,4	-53,6	-60,6
Indústrias extrativas	1	0,3	-	-	-	-	-100,0	-
Indústrias alimentares das bebidas e do tabaco	12	3,8	6	1,8	6	3,1	-50,0	-
Fabricação de têxteis	2	0,6	3	0,9	1	0,5	-50,0	-66,7
Indústria do vestuário	-	-	1	0,3	-	-	-	-100,0
Indústria do couro e dos produtos do couro	-	-	-	-	-	-	-	-
Indústria da madeira e da cortiça	2	0,6	-	-	-	-	-100,0	-
Indústrias do papel, impressão e reprodução	1	0,3	-	-	-	-	-100,0	-
Fab.prod. petrol., quím., farmac., borracha e plástico	-	-	3	0,9	1	0,5	-	-66,7
Fab. de outros produtos minerais não metálicos	-	-	2	0,6	-	-	-	-100,0
Ind. metalúrgica de base e fab. produtos metálicos	4	1,3	-	-	1	0,5	-75,0	-
Fab. eq. informático, elétrico, máq. e equip. n.e.	-	-	-	-	-	-	-	-
Fab. veíc. automóveis e outro equip.de transporte	-	-	-	-	-	-	-	-
Fab.mobiliário, repar. máq. e equip., e outras ind.transf.	-	-	3	0,9	-	-	-	-100,0
Eletricidade, gás e água, saneam., resíd.e despoluição	2	0,6	-	-	1	0,5	-50,0	-
Construção	32	10,2	48	14,0	16	8,2	-50,0	-66,7
Serviços	258	81,9	270	78,9	166	85,6	-35,7	-38,5
Comércio, manut. repar. veículos autom. e motoc.	13	4,1	10	2,9	16	8,2	23,1	60,0
Comércio por grosso e a retalho	42	13,3	34	9,9	32	16,5	-23,8	-5,9
Transportes e armazenagem	4	1,3	3	0,9	6	3,1	50,0	100,0
Alojamento, restauração e similares	95	30,2	124	36,3	46	23,7	-51,6	-62,9
Atividades de informação e de comunicação	23	7,3	3	0,9	1	0,5	-95,7	-66,7
Atividades financeiras e de seguros	1	0,3	1	0,3	-	-	-100,0	-100,0
Atividades imobiliárias, administ. e dos serviços apoio	34	10,8	25	7,3	24	12,4	-29,4	-4,0
Atividades de consultoria, científicas, técnicas e simil.	16	5,1	15	4,4	10	5,2	-37,5	-33,3
Admin. pública, educação, ativ. saúde e apoio social	12	3,8	37	10,8	14	7,2	16,7	-62,2
Outras atividades de serviços	18	5,7	18	5,3	17	8,8	-5,6	-5,6

QUADRO XI - OFERTAS DE EMPREGO POR GRUPOS DE PROFISSÕES

Situação no fim dos meses

REGIÃO AUTÓNOMA DA MADEIRA

Grupos de Profissões - CPP/10	JUNHO/18		MAIO/19		JUNHO/19		Var. %	
	V.A.	%	V.A.	%	V.A.	%	Mês homól.	Mês anter.
Total	418	100,0	368	100,0	357	100,0	-14,6	-3,0
01 Oficiais das Forças Armadas	-	-	-	-	-	-	-	-
02 Sargentos das Forças Armadas	-	-	-	-	-	-	-	-
03 Outro pessoal das Forças Armadas	-	-	-	-	-	-	-	-
11 Repres.do poder legislativo e de órgãos executivos, dirigentes sup. Adm.Pública, de org.espec., diretores e gestores de empresas	-	-	-	-	-	-	-	-
12 Diretores de serviços administrativos e comerciais	2	0,5	-	-	-	-	-100,0	-
13 Diretores de produção e de serviços especializados	-	-	-	-	-	-	-	-
14 Diretores de hotelaria, restauração, comércio e de outros serviços	1	0,2	-	-	-	-	-100,0	-
21 Especialistas das ciências físicas, matemáticas, engenharias e técnicas afins	11	2,6	12	3,3	12	3,4	9,1	-
22 Profissionais de saúde	4	1,0	10	2,7	8	2,2	100,0	-20,0
23 Professores	1	0,2	1	0,3	1	0,3	-	-
24 Especialistas em finanças, contabilidade, org. administrativa, relações púb. e comerciais	12	2,9	6	1,6	7	2,0	-41,7	16,7
25 Especialistas em tecnologias de informação e comunicação (TIC)	6	1,4	1	0,3	1	0,3	-83,3	-
26 Especialistas em assuntos jurídicos, sociais, artísticos e culturais	1	0,2	2	0,5	3	0,8	200,0	50,0
31 Técnicos e profissões das ciências e engenharia, de nível intermédio	5	1,2	1	0,3	2	0,6	-60,0	100,0
32 Técnicos e profissionais, de nível intermédio da saúde	2	0,5	3	0,8	5	1,4	150,0	66,7
33 Técnicos de nível intermédio, das áreas financeira, administrativa e dos negócios	12	2,9	13	3,5	13	3,6	8,3	-
34 Técnicos nível intermédio dos serviços jurídicos, sociais, desportivos, culturais e simil.	5	1,2	2	0,5	3	0,8	-40,0	50,0
35 Técnicos das tecnologias de informação e comunicação	2	0,5	-	-	-	-	-100,0	-
41 Empregados de escritório, secretários em geral e operadores de processamento de dados	18	4,3	7	1,9	10	2,8	-44,4	42,9
42 Pessoal de apoio direto a clientes	8	1,9	9	2,4	8	2,2	-	-11,1
43 Operadores de dados, de contabilidade, estatística, de serv. financ. e relac. com o registo	4	1,0	4	1,1	6	1,7	50,0	50,0
44 Outro pessoal de apoio de tipo administrativo	-	-	-	-	-	-	-	-
51 Trabalhadores dos serviços pessoais	120	28,7	105	28,5	96	26,9	-20,0	-8,6
52 Vendedores	27	6,5	29	7,9	24	6,7	-11,1	-17,2
53 Trabalhadores dos cuidados pessoais e similares	1	0,2	3	0,8	2	0,6	100,0	-33,3
54 Pessoal dos serviços de proteção e segurança	-	-	3	0,8	5	1,4	-	66,7
61 Agricultores e trab. qualificados da agricultura e prod. animal, orientados para o mercado	3	0,7	7	1,9	8	2,2	166,7	14,3
62 Trab. qualificados da floresta, pesca e caça, orientados para o mercado	1	0,2	-	-	1	0,3	-	-
63 Agricultores, criadores de animais, pescadores, caçadores e coletores, de subsistência	1	0,2	1	0,3	-	-	-100,0	-100,0
71 Trabalhadores qualificados da construção e similares, exceto electricista	40	9,6	42	11,4	32	9,0	-20,0	-23,8
72 Trabalhadores qualificados da metalurgia, metalomecânica e similares	20	4,8	14	3,8	14	3,9	-30,0	-
73 Trab. qualificados da impressão, fabrico de instrum. precisão, joalheiros, artesãos e simil.	-	-	-	-	-	-	-	-
74 Trabalhadores qualificados em eletricidade e em eletrónica	7	1,7	3	0,8	3	0,8	-57,1	-
75 Trabalhadores da transf. alimentos, da madeira, do vestuário e outras ind. e artesanato	18	4,3	19	5,2	14	3,9	-22,2	-26,3
81 Operadores de instalações fixas e máquinas	1	0,2	1	0,3	1	0,3	-	-
82 Trabalhadores da montagem	-	-	-	-	-	-	-	-
83 Condutores de veículos e operadores de equipamentos móveis	10	2,4	15	4,1	10	2,8	-	-33,3
91 Trabalhadores de limpeza	20	4,8	14	3,8	19	5,3	-5,0	35,7
92 Trabalhadores não qualificados da agricultura, produção animal, pesca e floresta	3	0,7	1	0,3	1	0,3	-66,7	-
93 Trabalhadores não qualificados da ind. extrativa, construção, ind. transf. e transportes	18	4,3	10	2,7	14	3,9	-22,2	40,0
94 Assistentes na preparação de refeições	23	5,5	21	5,7	20	5,6	-13,0	-4,8
95 Vendedores ambulantes (exceto de alimentos) e prestadores de serviços na rua	-	-	-	-	-	-	-	-
96 Trabalhadores dos resíduos e de outros serviços elementares	11	2,6	9	2,4	14	3,9	27,3	55,6

QUADRO XII - OFERTAS DE EMPREGO POR ATIVIDADE ECONÓMICA

Situação no fim dos meses

REGIÃO AUTÓNOMA DA MADEIRA

Atividade Económica - CAE / Rev.3	JUNHO/18		MAIO/19		JUNHO/19		Var. %	
	V.A.	%	V.A.	%	V.A.	%	Mês homól.	Mês anter.
Total	418	100,0	368	100,0	357	100,0	-14,6	-3,0
Agricultura, pecuária, caça, floresta e pesca	2	0,5	6	1,6	7	2,0	250,0	16,7
Indústria, energia e água e construção	97	23,2	87	23,6	74	20,7	-23,7	-14,9
Indústrias extrativas	-	-	-	-	-	-	-	-
Indústrias alimentares das bebidas e do tabaco	17	4,1	11	3,0	13	3,6	-23,5	18,2
Fabricação de têxteis	2	0,5	3	0,8	2	0,6	-	-33,3
Indústria do vestuário	-	-	1	0,3	1	0,3	-	-
Indústria do couro e dos produtos do couro	-	-	-	-	-	-	-	-
Indústria da madeira e da cortiça	1	0,2	-	-	-	-	-100,0	-
Indústrias do papel, impressão e reprodução	1	0,2	2	0,5	1	0,3	-	-50,0
Fab. prod. petrol., quím., farmac., borracha e plástico	4	1,0	1	0,3	-	-	-100,0	-100,0
Fab. de outros produtos minerais não metálicos	1	0,2	4	1,1	3	0,8	200,0	-25,0
Ind. metalúrgica de base e fab. produtos metálicos	6	1,4	1	0,3	2	0,6	-66,7	100,0
Fab. eq. informático, elétrico, máq. e equip. n.e.	-	-	-	-	-	-	-	-
Fab. veic. automóveis e outro equip.de transporte	-	-	-	-	-	-	-	-
Fab.mobiliário, repar. máq. e equip., e outras ind.transf.	4	1,0	3	0,8	2	0,6	-50,0	-33,3
Eletricidade, gás e água, saneam., resíd.e despoluição	2	0,5	1	0,3	2	0,6	-	100,0
Construção	59	14,1	60	16,3	48	13,4	-18,6	-20,0
Serviços	319	76,3	275	74,7	276	77,3	-13,5	0,4
Comércio, manut. repar. veículos autom. e motoc.	17	4,1	19	5,2	20	5,6	17,6	5,3
Comércio por grosso e a retalho	53	12,7	45	12,2	46	12,9	-13,2	2,2
Transportes e armazenagem	4	1,0	2	0,5	5	1,4	25,0	150,0
Alojamento, restauração e similares	128	30,6	134	36,4	122	34,2	-4,7	-9,0
Atividades de informação e de comunicação	9	2,2	2	0,5	1	0,3	-88,9	-50,0
Atividades financeiras e de seguros	1	0,2	-	-	-	-	-100,0	-
Atividades imobiliárias, administ. e dos serviços apoio	37	8,9	18	4,9	27	7,6	-27,0	50,0
Atividades de consultoria, científicas, técnicas e simil.	21	5,0	8	2,2	14	3,9	-33,3	75,0
Admin. pública, educação, ativ. saúde e apoio social	14	3,3	19	5,2	16	4,5	14,3	-15,8
Outras atividades de serviços	35	8,4	28	7,6	25	7,0	-28,6	-10,7

QUADRO XIII - COLOCAÇÕES EFECTUADAS POR GRUPOS DE PROFISSÕES
Movimento ao longo dos meses

REGIÃO AUTÓNOMA DA MADEIRA

Grupos de Profissões - CPP/10	JUNHO/18				MAIO/19				JUNHO/19				Var. %	
	H	M	TOTAL	%	H	M	TOTAL	%	H	M	TOTAL	%	Mês homól.	Mês anter.
Total	106	105	211	100,0	87	125	212	100,0	67	68	135	100,0	-36,0	-36,3
01 Oficiais das Forças Armadas	-	-	-	-	-	-	-	-	-	-	-	-	-	-
02 Sargentos das Forças Armadas	-	-	-	-	-	-	-	-	-	-	-	-	-	-
03 Outro pessoal das Forças Armadas	-	-	-	-	-	-	-	-	-	-	-	-	-	-
11 Repres.do poder legislativo e de órgãos executivos, dirigentes sup. Adm.Pública, de org.espec., diretores e gestores de empresas	-	-	-	-	-	-	-	-	-	-	-	-	-	-
12 Diretores de serviços administrativos e comerciais	-	-	-	-	-	-	-	-	-	-	-	-	-	-
13 Diretores de produção e de serviços especializados	-	-	-	-	-	-	-	-	-	-	-	-	-	-
14 Diretores de hotelaria, restauração, comércio e de outros serviços	26	13	39	18,5	4	3	7	3,3	1	1	2	1,5	-94,9	-71,4
21 Especialistas das ciências físicas, matemáticas, engenharias e técnicas afins	3	1	4	1,9	9	3	12	5,7	-	-	-	-	-100,0	-100,0
22 Profissionais de saúde	1	2	3	1,4	1	3	4	1,9	2	-	2	1,5	-33,3	-50,0
23 Professores	-	-	-	-	-	3	3	1,4	-	1	1	0,7	-	-66,7
24 Especialistas em finanças, contabilidade, org. administrativa, relações púb. e comerciais	3	2	5	2,4	5	6	11	5,2	1	4	5	3,7	0,0	-54,5
25 Especialistas em tecnologias de informação e comunicação (TIC)	-	-	-	-	2	2	4	1,9	-	-	-	-	-	-100,0
26 Especialistas em assuntos jurídicos, sociais, artísticos e culturais	-	-	-	-	1	4	5	2,4	-	3	3	2,2	-	-40,0
31 Técnicos e profissões das ciências e engenharia, de nível intermédio	1	-	1	0,5	1	-	1	0,5	1	-	1	0,7	0,0	0,0
32 Técnicos e profissionais, de nível intermédio da saúde	-	1	1	0,5	-	2	2	0,9	-	1	1	0,7	0,0	-50,0
33 Técnicos de nível intermédio, das áreas financeira, administrativa e dos negócios	2	1	3	1,4	2	2	4	1,9	4	-	4	3,0	33,3	0,0
34 Técnicos nível intermédio dos serviços jurídicos, sociais, desportivos, culturais e simil.	-	2	2	0,9	-	1	1	0,5	-	-	-	-	-100,0	-100,0
35 Técnicos das tecnologias de informação e comunicação	-	-	-	-	-	1	1	0,5	-	-	-	-	-	-100,0
41 Empregados de escritório, secretários em geral e operadores de processamento de dados	4	12	16	7,6	2	13	15	7,1	3	7	10	7,4	-37,5	-33,3
42 Pessoal de apoio direto a clientes	3	5	8	3,8	6	9	15	7,1	2	6	8	5,9	0,0	-46,7
43 Operadores de dados, de contabilidade, estatística, de serv. financ. e relac. com o registo	3	1	4	1,9	4	-	4	1,9	2	-	2	1,5	-50,0	-50,0
44 Outro pessoal de apoio de tipo administrativo	-	-	-	-	-	-	-	-	-	-	-	-	-	-
51 Trabalhadores dos serviços pessoais	11	21	32	15,2	12	20	32	15,1	9	16	25	18,5	-21,9	-21,9
52 Vendedores	4	6	10	4,7	4	15	19	9,0	7	14	21	15,6	110,0	10,5
53 Trabalhadores dos cuidados pessoais e similares	1	7	8	3,8	1	6	7	3,3	-	4	4	3,0	-50,0	-42,9
54 Pessoal dos serviços de proteção e segurança	-	-	-	-	1	-	1	0,5	1	-	1	0,7	-	0,0
61 Agricultores e trab. qualificados da agricultura e prod. animal, orientados para o mercado	-	-	-	-	3	-	3	1,4	1	-	1	0,7	-	-66,7
62 Trab. qualificados da floresta, pesca e caça, orientados para o mercado	1	-	1	0,5	1	-	1	0,5	-	-	-	-	-100,0	-100,0
63 Agricultores, criadores de animais, pescadores, caçadores e coletores, de subsistência	-	-	-	-	-	-	-	-	1	-	1	0,7	-	-
71 Trabalhadores qualificados da construção e similares, exceto electricista	9	-	9	4,3	4	-	4	1,9	9	-	9	6,7	0,0	125,0
72 Trabalhadores qualificados da metalurgia, metalomecânica e simil.	5	-	5	2,4	2	-	2	0,9	4	-	4	3,0	-20,0	100,0
73 Trab. qualificados da impressão, fabrico de instrum. precisão, joalheiros, artesãos e simil.	-	-	-	-	-	-	-	-	-	-	-	-	-	-
74 Trabalhadores qualificados em electricidade e em eletrónica	5	-	5	2,4	1	-	1	0,5	1	-	1	0,7	-80,0	0,0
75 Trabalhadores da transf. alimentos, da madeira, do vestuário e outras ind. e artesanato	1	1	2	0,9	2	4	6	2,8	2	3	5	3,7	150,0	-16,7
81 Operadores de instalações fixas e máquinas	-	1	1	0,5	-	-	-	-	-	-	-	-	-100,0	-
82 Trabalhadores da montagem	-	-	-	-	-	-	-	-	-	-	-	-	-	-
83 Condutores de veículos e operadores de equipamentos móveis	7	-	7	3,3	6	-	6	2,8	4	-	4	3,0	-42,9	-33,3
91 Trabalhadores de limpeza	1	18	19	9,0	3	22	25	11,8	1	4	5	3,7	-73,7	-80,0
92 Trabalhadores não qualificados da agricultura, produção animal, pesca e floresta	2	1	3	1,4	-	-	-	-	-	-	-	-	-100,0	-
93 Trabalhadores não qualificados da ind. extrativa, construção, ind. transf. e transportes	5	2	7	3,3	3	1	4	1,9	6	2	8	5,9	14,3	100,0
94 Assistentes na preparação de refeições	6	6	12	5,7	3	5	8	3,8	2	2	4	3,0	-66,7	-50,0
95 Vendedores ambulantes (exceto de alimentos) e prestadores de serviços na rua	-	-	-	-	-	-	-	-	-	-	-	-	-	-
96 Trabalhadores dos resíduos e de outros serviços elementares	2	2	4	1,9	4	-	4	1,9	3	-	3	2,2	-25,0	-25,0



QUADRO XIV - COLOCAÇÕES EFECTUADAS POR ATIVIDADE ECONÓMICA
Movimento ao longo dos meses

REGIÃO AUTÓNOMA DA MADEIRA

Actividade Económica - CAE / Rev.3	JUNHO/18				MAIO/19				JUNHO/19				Var. %	
	H	M	TOTAL	%	H	M	TOTAL	%	H	M	TOTAL	%	Mês homól.	Mês anter.
Total	106	105	211	100,0	87	125	212	100,0	67	68	135	100,0	-36,0	-36,3
Agricultura, pecuária, caça, floresta e pesca	-	-	-	-	3	2	5	2,4	-	-	-	-	-	-100,0
Indústria, energia e água e construção	22	14	36	17,1	19	11	30	14,2	16	4	20	14,8	-44,4	-33,3
Indústrias extrativas	-	1	1	0,5	-	-	-	-	-	-	-	-	-100,0	-
Indústrias alimentares das bebidas e do tabaco	5	6	11	5,2	4	3	7	3,3	1	3	4	3,0	-63,6	-42,9
Fabricação de têxteis	1	-	1	0,5	-	1	1	0,5	-	-	-	-	-100,0	-100,0
Indústria do vestuário	-	-	-	-	-	-	-	-	-	-	-	-	-	-
Indústria do couro e dos produtos do couro	-	-	-	-	-	-	-	-	-	-	-	-	-	-
Indústria da madeira e da cortiça	1	1	2	0,9	-	-	-	-	-	-	-	-	-100,0	-
Indústrias do papel, impressão e reprodução	1	-	1	0,5	-	-	-	-	1	-	1	0,7	-	-
Fab.prod. petrol., quím., farmac., borracha e plástico	-	-	-	-	1	-	1	0,5	1	-	1	0,7	-	-
Fab. de outros produtos minerais não metálicos	-	1	1	0,5	1	-	1	0,5	-	-	-	-	-100,0	-100,0
Ind. metalúrgica de base e fab. produtos metálicos	1	-	1	0,5	-	-	-	-	-	-	-	-	-100,0	-
Fab. eq. informático, elétrico, máq. e equip. n.e.	-	-	-	-	-	-	-	-	-	-	-	-	-	-
Fab. veíc. automóveis e outro equip.de transporte	-	-	-	-	-	-	-	-	-	-	-	-	-	-
Fab. mobiliário, repar. máq. e equip., e outras ind.transf.	1	-	1	0,5	1	1	2	0,9	-	-	-	-	-100,0	-100,0
Eletricidade, gás e água, saneam., resid.e despoluição	-	-	-	-	-	-	-	-	-	-	-	-	-	-
Construção	12	5	17	8,1	12	6	18	8,5	13	1	14	10,4	-17,6	-22,2
Serviços	84	91	175	82,9	65	112	177	83,5	51	64	115	85,2	-34,3	-35,0
Comércio, manut. repar. veículos autom. e motoc.	2	2	4	1,9	2	-	2	0,9	8	5	13	9,6	225,0	550,0
Comércio por grosso e a retalho	14	11	25	11,8	10	10	20	9,4	13	12	25	18,5	-	25,0
Transportes e armazenagem	3	-	3	1,4	1	1	2	0,9	2	-	2	1,5	-33,3	-
Alojamento, restauração e similares	26	31	57	27,0	26	50	76	35,8	9	24	33	24,4	-42,1	-56,6
Atividades de informação e de comunicação	10	2	12	5,7	1	1	2	0,9	1	-	1	0,7	-91,7	-50,0
Atividades financeiras e de seguros	1	-	1	0,5	-	1	1	0,5	-	-	-	-	-100,0	-100,0
Atividades imobiliárias, administ. e dos serviços apoio	15	13	28	13,3	10	7	17	8,0	8	4	12	8,9	-57,1	-29,4
Atividades de consultoria, científicas, técnicas e simil.	7	4	11	5,2	6	8	14	6,6	1	3	4	3,0	-63,6	-71,4
Admin. pública, educação, ativ. saúde e apoio social	4	18	22	10,4	6	24	30	14,2	7	8	15	11,1	-31,8	-50,0
Outras atividades de serviços	2	10	12	5,7	3	10	13	6,1	2	8	10	7,4	-16,7	-23,1



CONCEITOS E DEFINIÇÕES:

PEDIDOS DE EMPREGO - Total de pessoas com idade igual ou superior a 16 anos (salvaguardando as reservas previstas na lei), inscritas no Centro de Emprego para obter um emprego por conta de outrém.

Subdividem-se nas categorias:

DESEMPREGADOS/DESEMPREGO REGISTADO - Candidatos inscritos que não têm trabalho, procuram um emprego como trabalhador por conta de outrém, estão imediatamente disponíveis e têm capacidade para trabalhar, dos quais:

1º emprego: nunca trabalharam,
Novo emprego: já trabalharam.

EMPREGADOS - Candidatos inscritos que, tendo um emprego a tempo completo ou parcial pretendem mudar para outro emprego; (inclui candidatos na situação de suspensos temporariamente do trabalho, mas que mantêm um vínculo formal à empresa);

OCUPADOS - Candidatos inscritos a desenvolver uma atividade temporária, no âmbito da satisfação de necessidades coletivas, ao abrigo de um Programa Ocupacional de Emprego, a frequentar formação profissional ou integrado em medidas ativas de emprego, com exceção das medidas que visem a criação do próprio emprego ou de postos de trabalho, ou seja, que visem a integração direta no mercado de trabalho;

INDISPONÍVEIS TEMPORARIAMENTE - Candidatos inscritos que não reúnem as condições imediatas para o trabalho e apresentam indisponibilidade justificada.

DESEMPREGADOS JOVENS - Candidatos desempregados com menos de 25 anos de idade.

DESEMPREGADOS ADULTOS - Candidatos desempregados com 25 ou mais anos de idade.

DESEMPREGADOS DE CURTA DURAÇÃO - Candidatos inscritos como desempregados há menos de um ano.

DESEMPREGADOS DE LONGA DURAÇÃO - Candidatos inscritos como desempregados há um ano ou mais.

OFERTAS DE EMPREGO - Empregos disponíveis comunicados pelas entidades empregadoras ao Centro de Emprego.

COLOCAÇÕES - Ofertas de emprego satisfeitas, com candidatos apresentados pelo Centro de Emprego.

AUTOCOLOCAÇÕES - Obtenção, por iniciativa própria, de colocações profissionais.

As estatísticas dos **Pedidos** e **Ofertas de Emprego**, podem referir-se a:

Situação no fim do mês - Número de registos existentes no final do mês.

Movimento ao longo do mês - Número de registos durante o mês.

As estatísticas das **Colocações** referem-se apenas ao movimento ao longo do mês.

CLASSIFICAÇÕES UTILIZADAS:

Classificação Portuguesa das Profissões - 2010 - 14ª Deliberação da secção permanente de coordenação estatística do Conselho Superior de Estatística - Instituto Nacional de Estatística, I.P. (DR, IIª Série, nº106 de 01/06/2010).

Classificação Portuguesa das Atividades Económicas – CAE - Rev. 3 (D.L. 381/2007, de 14/11).

**SINAIS CONVENCIONAIS:**

- ... Confidencial
- Resultado nulo
- x Dado não disponível
- * Dado retificado
- 0 Dado inferior a metade da unidade utilizada

SIGLAS

H	Total no sexo masculino
M	Total no sexo feminino
< 25 anos	Menores de 25 anos
>= 25 anos	Com 25 anos ou mais
< 1 ano	Há menos de 1 ano
>= 1 ano	Há 1 ano ou mais
%	Valor percentual

FICHA TÉCNICA

Edição

Secretaria Regional da Inclusão e Assuntos Sociais
Instituto de Emprego da Madeira, IP-RAM
Rua da Boa Viagem, nº 36
9060 - 027 Funchal
Tel.: 291 145 740
Fax: 291 220 014
E-mail: emprego@iem.madeira.gov.pt
Site: www.iem.madeira.gov.pt

Coordenação e Conceção Gráfica

Direção de Planeamento e Promoção de Emprego
Gabinete de Planeamento e Estatística

Formato: Publicação em suporte eletrónico

Periodicidade: Mensal

Data de edição: Julho de 2019