

SÍNTESE - INDICADORES DO MERCADO DE EMPREGO

REGIÃO AUTÓNOMA DA MADEIRA

	JULHO/18		JUNHO/19		JULHO/19		VARIACÃO %	
	V.A.	%	V.A.	%	V.A.	%	Mês Homólogo	Mês Anterior
DESEMPREGO REGISTRADO	15 870	100,0	15 157	100,0	14 971	100,0	-5,7	-1,2
Homens	7 616	48,0	6 976	46,0	6 806	45,5	-10,6	-2,4
Mulheres	8 254	52,0	8 181	54,0	8 165	54,5	-1,1	-0,2
< 25 anos de idade	1 711	10,8	1 454	9,6	1 508	10,1	-11,9	3,7
Homens	775		649		657		-15,2	1,2
Mulheres	936		805		851		-9,1	5,7
>= 25 anos de idade	14 159	89,2	13 703	90,4	13 463	89,9	-4,9	-1,8
Homens	6 841		6 327		6 149		-10,1	-2,8
Mulheres	7 318		7 376		7 314		-0,1	-0,8
< 1 ano de inscrição	7 263	45,8	6 943	45,8	6 819	45,5	-6,1	-1,8
Homens	3 325		3 135		3 061		-7,9	-2,4
Mulheres	3 938		3 808		3 758		-4,6	-1,3
>= 1 ano de inscrição	8 607	54,2	8 214	54,2	8 152	54,5	-5,3	-0,8
Homens	4 291		3 841		3 745		-12,7	-2,5
Mulheres	4 316		4 373		4 407		2,1	0,8
Primeiro Emprego	1 348	8,5	1 015	6,7	1 110	7,4	-17,7	9,4
Novo Emprego	14 522	91,5	14 142	93,3	13 861	92,6	-4,6	-2,0
Atividades económicas		100,0		100,0		100,0		
Agric.,pecuária,caça, silvic.e pesca	276	1,9	315	2,2	308	2,2	11,6	-2,2
Indústria,energia e água e construção	2 823	19,4	2 398	17,0	2 352	17,0	-16,7	-1,9
Serviços	11 423	78,7	11 429	80,8	11 201	80,8	-1,9	-2,0
Nível de Instrução								
Nenhum Nível de Instrução	892	5,6	847	5,6	825	5,5	-7,5	-2,6
Básico - 1º Ciclo	3 868	24,4	3 526	23,3	3 430	22,9	-11,3	-2,7
Básico - 2º Ciclo	2 933	18,5	2 703	17,8	2 633	17,6	-10,2	-2,6
Básico - 3º Ciclo	2 096	13,2	2 031	13,4	2 015	13,5	-3,9	-0,8
Secundário	4 435	27,9	4 440	29,3	4 395	29,4	-0,9	-1,0
Superior	1 646	10,4	1 610	10,6	1 673	11,2	1,6	3,9
PROCURA DE EMPREGO AO LONGO DO MÊS								
Desempregados	1 252	100,0	919	100,0	1 156	100,0	-7,7	25,8
Homens	526	42,0	424	46,1	548	47,4	4,2	29,2
Mulheres	726	58,0	495	53,9	608	52,6	-16,3	22,8
Primeiro Emprego	249	19,9	87	9,5	213	18,4	-14,5	144,8
Novo Emprego	1 003	80,1	832	90,5	943	81,6	-6,0	13,3
OFERTAS DE EMPREGO								
Recebidas ao longo do mês	262		194		237		-9,5	22,2
Permanecem no fim do mês	385		357		377		-2,1	5,6
AJUSTAMENTO DO MERCADO DE EMPREGO								
Autocolocações	421		482		448		6,4	-7,1
Colocações	195		135		173		-11,3	28,1

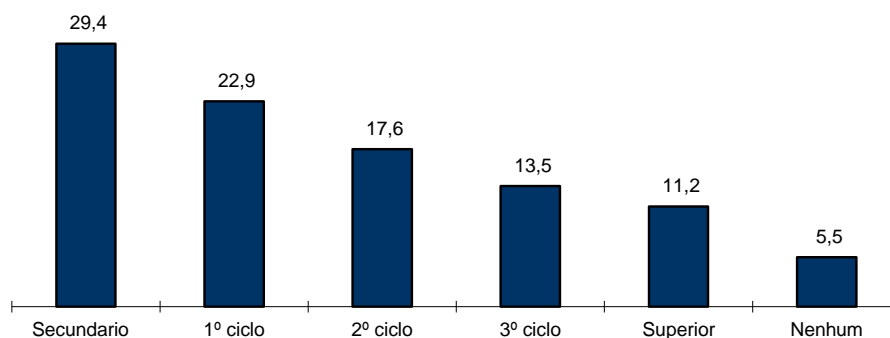


QUADRO I - DESEMPREGO REGISTRADO POR NÍVEL DE INSTRUÇÃO SEGUNDO O GRUPO ETÁRIO E O TEMPO DE INSCRIÇÃO

REGIÃO AUTÓNOMA DA MADEIRA

HOMENS / MULHERES	< 25 ANOS			≥ 25 ANOS			TOTAL
	TOTAL	< 1ANO	≥1ANO	TOTAL	< 1ANO	≥1ANO	
Total	1 508	1 133	375	13 463	5 686	7 777	14 971
Nenhum Nível de Instrução	3	2	1	822	232	590	825
Básico - 1º Ciclo	14	5	9	3 416	1 096	2 320	3 430
Básico - 2º Ciclo	117	86	31	2 516	1 058	1 458	2 633
Básico - 3º Ciclo	310	253	57	1 705	830	875	2 015
Secundário	847	640	207	3 548	1 851	1 697	4 395
Superior	217	147	70	1 456	619	837	1 673
HOMENS							
Total	657	504	153	6 149	2 557	3 592	6 806
Nenhum Nível de Instrução	2	1	1	491	146	345	493
Básico - 1º Ciclo	7	3	4	1 747	568	1 179	1 754
Básico - 2º Ciclo	68	49	19	1 247	539	708	1 315
Básico - 3º Ciclo	144	118	26	797	380	417	941
Secundário	379	291	88	1 356	706	650	1 735
Superior	57	42	15	511	218	293	568
MULHERES							
Total	851	629	222	7 314	3 129	4 185	8 165
Nenhum Nível de Instrução	1	1	0	331	86	245	332
Básico - 1º Ciclo	7	2	5	1 669	528	1 141	1 676
Básico - 2º Ciclo	49	37	12	1 269	519	750	1 318
Básico - 3º Ciclo	166	135	31	908	450	458	1 074
Secundário	468	349	119	2 192	1 145	1 047	2 660
Superior	160	105	55	945	401	544	1 105

Distribuição Percentual do Desemprego Registrado por Nível de Instrução

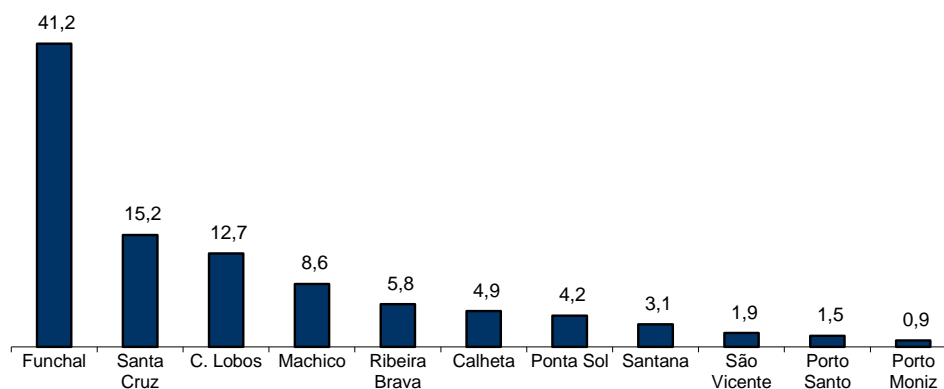


QUADRO II - DESEMPREGO REGISTRADO POR CONCELHOS SEGUNDO O GRUPO ETÁRIO E O TEMPO DE INSCRIÇÃO

REGIÃO AUTÓNOMA DA MADEIRA

HOMENS / MULHERES	< 25 ANOS			≥ 25 ANOS			TOTAL
	TOTAL	< 1ANO	≥1ANO	TOTAL	< 1ANO	≥1ANO	
Total	1 508	1 133	375	13 463	5 686	7 777	14 971
Calheta	74	56	18	658	254	404	732
Câmara de Lobos	234	185	49	1 667	724	943	1 901
Funchal	489	386	103	5 684	2 454	3 230	6 173
Machico	163	101	62	1 119	440	679	1 282
Ponta do Sol	101	76	25	534	259	275	635
Porto Moniz	13	9	4	117	54	63	130
Ribeira Brava	105	74	31	764	329	435	869
Santa Cruz	236	181	55	2 044	870	1 174	2 280
Santana	49	34	15	412	124	288	461
São Vicente	32	19	13	249	95	154	281
Porto Santo	12	12	0	215	83	132	227
HOMENS							
Total	657	504	153	6 149	2 557	3 592	6 806
Calheta	36	26	10	290	110	180	326
Câmara de Lobos	92	77	15	788	328	460	880
Funchal	240	193	47	2 647	1 110	1 537	2 887
Machico	71	45	26	492	208	284	563
Ponta do Sol	41	31	10	203	105	98	244
Porto Moniz	5	3	2	77	31	46	82
Ribeira Brava	43	33	10	349	143	206	392
Santa Cruz	95	72	23	868	380	488	963
Santana	18	14	4	195	60	135	213
São Vicente	12	6	6	132	44	88	144
Porto Santo	4	4	0	108	38	70	112
MULHERES							
Total	851	629	222	7 314	3 129	4 185	8 165
Calheta	38	30	8	368	144	224	406
Câmara de Lobos	142	108	34	879	396	483	1 021
Funchal	249	193	56	3 037	1 344	1 693	3 286
Machico	92	56	36	627	232	395	719
Ponta do Sol	60	45	15	331	154	177	391
Porto Moniz	8	6	2	40	23	17	48
Ribeira Brava	62	41	21	415	186	229	477
Santa Cruz	141	109	32	1 176	490	686	1 317
Santana	31	20	11	217	64	153	248
São Vicente	20	13	7	117	51	66	137
Porto Santo	8	8	0	107	45	62	115

Distribuição Percentual do Desemprego Registrado por Concelhos

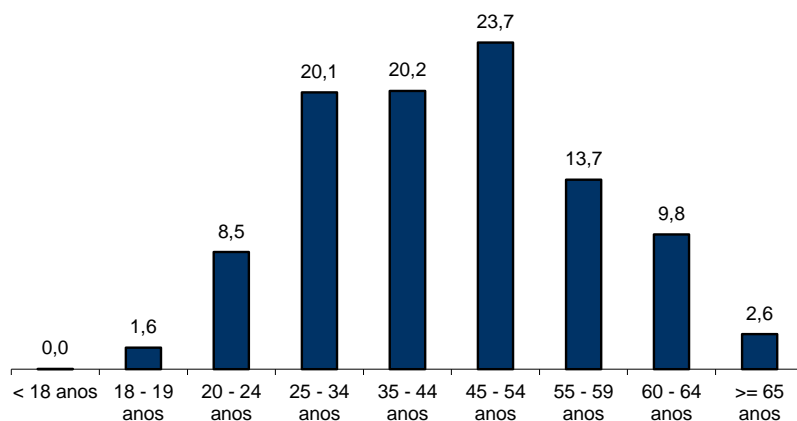


QUADRO III - DESEMPREGO REGISTRADO POR GRUPO ETÁRIO SEGUNDO O TEMPO DE INSCRIÇÃO

REGIÃO AUTÓNOMA DA MADEIRA

HOMENS / MULHERES	TEMPO DE INSCRIÇÃO						TOTAL
	< 1MÊS	1 - 2 MESES	3 - 5 MESES	6 - 11 MESES	12 - 23 MESES	>= 24 MESES	
Total	1 133	1 597	1 636	2 453	2 462	5 690	14 971
< 18 anos	3	-	-	-	-	-	3
18 - 19 anos	80	48	49	41	16	-	234
20 - 24 anos	220	243	205	244	198	161	1 271
25 - 34 anos	303	440	426	596	505	733	3 003
35 - 44 anos	213	327	374	566	518	1021	3 019
45 - 54 anos	206	311	317	557	574	1577	3 542
55 - 59 anos	64	134	152	263	352	1089	2 054
60 - 64 anos	30	79	90	148	247	869	1 463
>= 65 anos	14	15	23	38	52	240	382
HOMENS							
Total	533	717	771	1 040	1 019	2 726	6 806
< 18 anos	-	-	-	-	-	-	0
18 - 19 anos	41	28	22	22	6	-	119
20 - 24 anos	88	104	93	106	74	73	538
25 - 34 anos	135	180	183	225	192	296	1 211
35 - 44 anos	100	139	173	223	201	405	1 241
45 - 54 anos	110	146	165	232	219	761	1 633
55 - 59 anos	39	70	77	135	175	584	1 080
60 - 64 anos	12	40	48	77	118	483	778
>= 65 anos	8	10	10	20	34	124	206
MULHERES							
Total	600	880	865	1 413	1 443	2 964	8 165
< 18 anos	3	-	-	-	-	-	3
18 - 19 anos	39	20	27	19	10	-	115
20 - 24 anos	132	139	112	138	124	88	733
25 - 34 anos	168	260	243	371	313	437	1 792
35 - 44 anos	113	188	201	343	317	616	1 778
45 - 54 anos	96	165	152	325	355	816	1 909
55 - 59 anos	25	64	75	128	177	505	974
60 - 64 anos	18	39	42	71	129	386	685
>= 65 anos	6	5	13	18	18	116	176

Distribuição Percentual do Desemprego Registrado por Grupos Etários





QUADRO IV - DESEMPREGO REGISTRADO POR GRUPOS DE PROFISSÕES
Situação no fim dos meses

REGIÃO AUTÓNOMA DA MADEIRA

Grupos de Profissões - CPP/10	JULHO/18				JUNHO/19				JULHO/19				Var. %	
	H	M	TOTAL	%	H	M	TOTAL	%	H	M	TOTAL	%	Mês homól.	Mês anter.
Total	7 616	8 254	15 870	100,0	6 976	8 181	15 157	100,0	6 806	8 165	14 971	100,0	-5,7	-1,2
01 Oficiais das Forças Armadas	4	1	5	0,0	1	1	2	0,0	2	1	3	0,0	-40,0	50,0
02 Sargentos das Forças Armadas	-	-	-	-	-	-	-	-	-	-	-	-	-	-
03 Outro pessoal das Forças Armadas	13	-	13	0,1	8	-	8	0,1	7	-	7	0,0	-46,2	-12,5
11 Repres.do poder legislativo e de órgãos executivos, dirigentes sup. Adm.Pública, de org.espec., diretores e gestores de empresas	11	4	15	0,1	6	4	10	0,1	6	4	10	0,1	-33,3	-
12 Diretores de serviços administrativos e comerciais	34	17	51	0,3	27	16	43	0,3	27	14	41	0,3	-19,6	-4,7
13 Diretores de produção e de serviços especializados	19	8	27	0,2	15	4	19	0,1	15	4	19	0,1	-29,6	-
14 Diretores de hotelaria, restauração, comércio e de outros serviços	86	41	127	0,8	74	37	111	0,7	70	43	113	0,8	-11,0	1,8
21 Especialistas das ciências físicas, matemáticas, engenharias e técnicas afins	196	150	346	2,2	170	136	306	2,0	172	148	320	2,1	-7,5	4,6
22 Profissionais de saúde	32	85	117	0,7	25	46	71	0,5	24	56	80	0,5	-31,6	12,7
23 Professores	46	172	218	1,4	41	163	204	1,3	41	181	222	1,5	1,8	8,8
24 Especialistas em finanças, contabilidade, org. administrativa, relações púb. e comerciais	93	148	241	1,5	105	149	254	1,7	106	166	272	1,8	12,9	7,1
25 Especialistas em tecnologias de informação e comunicação (TIC)	68	13	81	0,5	57	7	64	0,4	61	7	68	0,5	-16,0	6,3
26 Especialistas em assuntos jurídicos, sociais, artísticos e culturais	92	248	340	2,1	91	235	326	2,2	83	226	309	2,1	-9,1	-5,2
31 Técnicos e prof. das ciências e engenharia, de nível intermédio	195	26	221	1,4	156	29	185	1,2	150	29	179	1,2	-19,0	-3,2
32 Técnicos e profissionais, de nível intermédio da saúde	40	118	158	1,0	28	118	146	1,0	29	128	157	1,0	-0,6	7,5
33 Técnicos de nível intermédio, das áreas financeira, administrativa e dos negócios	229	190	419	2,6	228	191	419	2,8	222	179	401	2,7	-4,3	-4,3
34 Técnicos nível intermédio dos serviços jurídicos, sociais, desportivos, culturais e simil.	157	126	283	1,8	138	130	268	1,8	145	134	279	1,9	-1,4	4,1
35 Técnicos das tecnologias de informação e comunicação	122	23	145	0,9	118	16	134	0,9	104	20	124	0,8	-14,5	-7,5
41 Empregados de escritório, secretários em geral e operadores de processamento de dados	238	753	991	6,2	224	735	959	6,3	217	722	939	6,3	-5,2	-2,1
42 Pessoal de apoio direto a clientes	184	266	450	2,8	181	279	460	3,0	180	278	458	3,1	1,8	-0,4
43 Operadores de dados, de contabilidade, estatística, de serv. financ. e relac. com o registo	239	55	294	1,9	205	58	263	1,7	196	54	250	1,7	-15,0	-4,9
44 Outro pessoal de apoio de tipo administrativo	12	12	24	0,2	12	8	20	0,1	9	7	16	0,1	-33,3	-20,0
51 Trabalhadores dos serviços pessoais	492	711	1 203	7,6	480	693	1 173	7,7	437	673	1 110	7,4	-7,7	-5,4
52 Vendedores	472	1 328	1 800	11,3	446	1 380	1 826	12,0	441	1 381	1 822	12,2	1,2	-0,2
53 Trabalhadores dos cuidados pessoais e similares	34	523	557	3,5	19	518	537	3,5	20	513	533	3,6	-4,3	-0,7
54 Pessoal dos serviços de proteção e segurança	132	12	144	0,9	106	11	117	0,8	94	11	105	0,7	-27,1	-10,3
61 Agricultores e trab. qualificados da agricultura e prod. animal, orientados para o mercado	257	35	292	1,8	274	34	308	2,0	281	33	314	2,1	7,5	1,9
62 Trab. qualificados da floresta, pesca e caça, orientados para o mercado	59	1	60	0,4	82	-	82	0,5	79	-	79	0,5	31,7	-3,7
63 Agricultores, criadores de animais, pescadores, caçadores e coletores, de subsistência	31	12	43	0,3	27	12	39	0,3	22	11	33	0,2	-23,3	-15,4
71 Trabalhadores qualificados da construção e similares, exceto eletricitista	910	1	911	5,7	644	1	645	4,3	657	1	658	4,4	-27,8	2,0
72 Trabalhadores qualificados da metalurgia, metalomecânica e simil.	243	1	244	1,5	227	1	228	1,5	213	1	214	1,4	-12,3	-6,1
73 Trab. qualificados da impressão, fabrico de instrum. precisão, joalheiros, artesãos e simil.	27	12	39	0,2	18	8	26	0,2	19	9	28	0,2	-28,2	7,7
74 Trabalhadores qualificados em eletricidade e em eletrónica	154	-	154	1,0	132	-	132	0,9	134	-	134	0,9	-13,0	1,5
75 Trabalhadores da transf. alimentos, da madeira, do vestuário e outras ind. e artesanato	200	174	374	2,4	189	160	349	2,3	179	161	340	2,3	-9,1	-2,6
81 Operadores de instalações fixas e máquinas	52	77	129	0,8	50	70	120	0,8	46	72	118	0,8	-8,5	-1,7
82 Trabalhadores da montagem	6	-	6	0,0	4	-	4	0,0	4	-	4	0,0	-33,3	-
83 Condutores de veículos e operadores de equipamentos móveis	648	13	661	4,2	638	14	652	4,3	619	14	633	4,2	-4,2	-2,9
91 Trabalhadores de limpeza	195	2 122	2 317	14,6	176	2 140	2 316	15,3	167	2 095	2 262	15,1	-2,4	-2,3
92 Trabalhadores não qualificados da agricultura, produção animal, pesca e floresta	23	8	31	0,2	27	9	36	0,2	25	9	34	0,2	9,7	-5,6
93 Trabalhadores não qualificados da ind. extrativa, construção, ind. transf. e transportes	622	188	810	5,1	555	175	730	4,8	542	169	711	4,7	-12,2	-2,6
94 Assistentes na preparação de refeições	216	432	648	4,1	233	443	676	4,5	234	452	686	4,6	5,9	1,5
95 Vendedores ambulantes (exceto de alimentos) e prestadores de serviços na rua	6	3	9	0,1	4	1	5	0,0	5	-	5	0,0	-44,4	-
96 Trabalhadores dos resíduos e de outros serviços elementares	727	145	872	5,5	735	149	884	5,8	722	159	881	5,9	1,0	-0,3

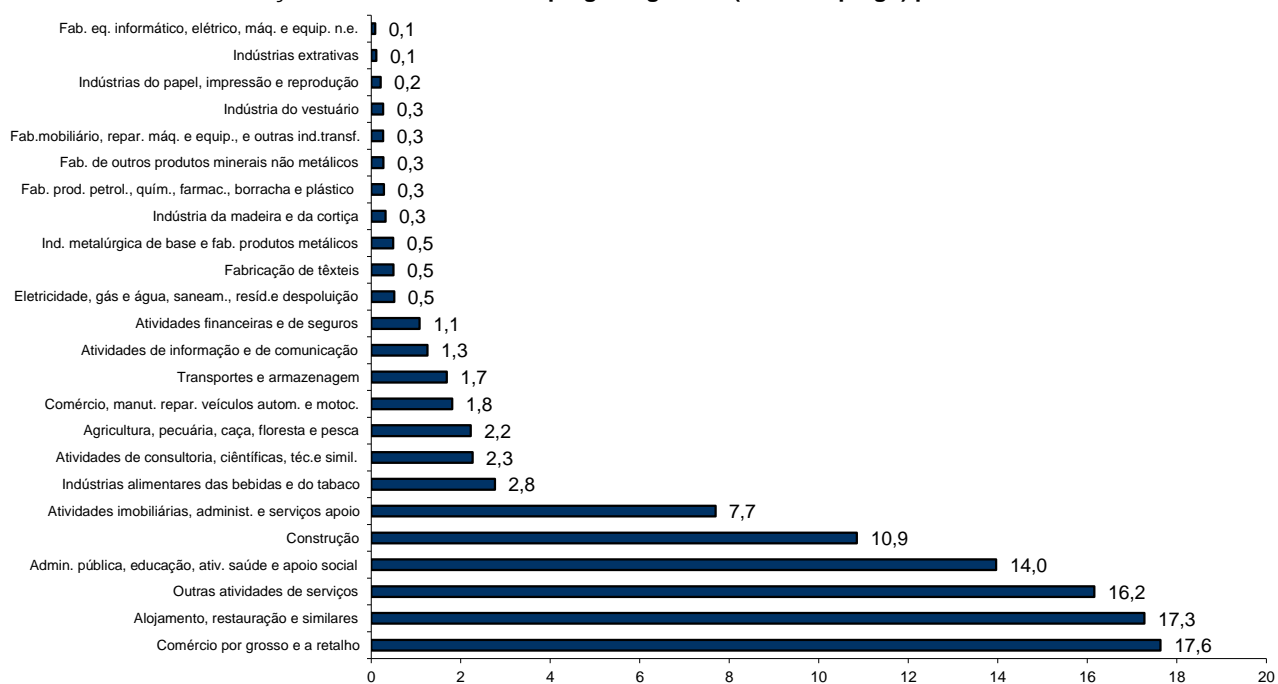
QUADRO V - DESEMPREGO REGISTRADO (NOVO EMPREGO) POR ATIVIDADE ECONÓMICA

Situação no fim dos meses

REGIÃO AUTÓNOMA DA MADEIRA

Atividade Económica - CAE / Rev.3	JULHO/18				JUNHO/19				JULHO/19				Var. %	
	H	M	TOTAL	%	H	M	TOTAL	%	H	M	TOTAL	%	Mês homól.	Mês anter.
Total	7 030	7 492	14 522	100,0	6 523	7 619	14 142	100,0	6 333	7 528	13 861	100,0	-4,6	-2,0
Agricultura, pecuária, caça, floresta e pesca	177	99	276	1,9	214	101	315	2,2	206	102	308	2,2	11,6	-2,2
Indústria, energia e água e construção	2 217	606	2 823	19,4	1 821	577	2 398	17,0	1 788	564	2 352	17,0	-16,7	-1,9
Indústrias extrativas	15	4	19	0,1	14	5	19	0,1	12	4	16	0,1	-15,8	-15,8
Indústrias alimentares das bebidas e do tabaco	208	249	457	3,1	191	211	402	2,8	176	207	383	2,8	-16,2	-4,7
Fabricação de têxteis	4	65	69	0,5	2	65	67	0,5	1	68	69	0,5	-	3,0
Indústria do vestuário	2	31	33	0,2	1	38	39	0,3	1	36	37	0,3	12,1	-5,1
Indústria do couro e dos produtos do couro	-	2	2	0,0	1	4	5	0,0	1	4	5	0,0	150,0	-
Indústria da madeira e da cortiça	39	11	50	0,3	32	10	42	0,3	33	11	44	0,3	-12,0	4,8
Indústrias do papel, impressão e reprodução	27	15	42	0,3	15	15	30	0,2	14	15	29	0,2	-31,0	-3,3
Fab. prod. petrol., quím., farmac., borracha e plástico	25	9	34	0,2	29	13	42	0,3	28	11	39	0,3	14,7	-7,1
Fab. de outros produtos minerais não metálicos	40	5	45	0,3	34	4	38	0,3	34	4	38	0,3	-15,6	-
Ind. metalúrgica de base e fab. produtos metálicos	63	12	75	0,5	58	16	74	0,5	53	15	68	0,5	-9,3	-8,1
Fab. eq. informático, elétrico, máq. e equip. n.e.	9	4	13	0,1	7	6	13	0,1	6	6	12	0,1	-7,7	-7,7
Fab. veic. automóveis e outro equip.de transporte	-	-	-	-	-	-	-	-	-	-	-	-	-	-
Fab.mobiliário, repar. máq. e equip., e outras ind.transf.	29	15	44	0,3	24	18	42	0,3	23	14	37	0,3	-15,9	-11,9
Eletricidade, gás e água, saneam., resid.e despoluição	76	24	100	0,7	57	16	73	0,5	54	17	71	0,5	-29,0	-2,7
Construção	1 680	160	1 840	12,7	1 356	156	1 512	10,7	1 352	152	1 504	10,9	-18,3	-0,5
Serviços	4 636	6 787	11 423	78,7	4 488	6 941	11 429	80,8	4 339	6 862	11 201	80,8	-1,9	-2,0
Comércio, manut. repar. veículos autom. e motoc.	196	47	243	1,7	208	52	260	1,8	201	50	251	1,8	3,3	-3,5
Comércio por grosso e a retalho	989	1 460	2 449	16,9	938	1 575	2 513	17,8	896	1 548	2 444	17,6	-0,2	-2,7
Transportes e armazenagem	186	61	247	1,7	183	67	250	1,8	171	63	234	1,7	-5,3	-6,4
Alojamento, restauração e similares	940	1 504	2 444	16,8	934	1 508	2 442	17,3	898	1 496	2 394	17,3	-2,0	-2,0
Atividades de informação e de comunicação	99	56	155	1,1	115	69	184	1,3	108	66	174	1,3	12,3	-5,4
Atividades financeiras e de seguros	84	74	158	1,1	70	79	149	1,1	71	79	150	1,1	-5,1	0,7
Atividades imobiliárias, administ. e serviços apoio	411	690	1 101	7,6	393	702	1 095	7,7	375	691	1 066	7,7	-3,2	-2,6
Atividades de consultoria, científicas, téc.e simil.	98	200	298	2,1	116	193	309	2,2	116	198	314	2,3	5,4	1,6
Admin. pública, educação, ativ. saúde e apoio social	846	1 082	1 928	13,3	797	1 105	1 902	13,4	802	1 133	1 935	14,0	0,4	1,7
Outras atividades de serviços	787	1 613	2 400	16,5	734	1 591	2 325	16,4	701	1 538	2 239	16,2	-6,7	-3,7

Distribuição Percentual do Desemprego Registrado (Novo Emprego) por Atividade Económica





QUADRO VI - DESEMPREGADOS INSCRITOS POR GRUPOS DE PROFISSÕES
Movimento ao longo dos meses

REGIÃO AUTÓNOMA DA MADEIRA

Grupos de Profissões - CPP/10	JULHO/18				JUNHO/19				JULHO/19				Var. %	
	H	M	TOTAL	%	H	M	TOTAL	%	H	M	TOTAL	%	Mês homól.	Mês anter.
Total	526	726	1 252	108,3	424	495	919	79,5	548	608	1 156	100,0	-7,7	25,8
01 Oficiais das Forças Armadas	-	-	-	-	-	-	-	-	1	-	1	0,1	-	-
02 Sargentos das Forças Armadas	-	-	-	-	-	-	-	-	-	-	-	-	-	-
03 Outro pessoal das Forças Armadas	-	-	-	-	-	-	-	-	-	-	-	-	-	-
11 Repres.do poder legislativo e de órgãos executivos, dirigentes sup. Adm.Pública, de org.espec., diretores e gestores de	-	1	1	0,1	-	-	-	-	-	-	-	-	-100,0	-
12 Diretores de serviços administrativos e comerciais	1	1	2	0,2	1	-	1	0,1	3	1	4	0,3	100,0	300,0
13 Diretores de produção e de serviços especializados	1	-	1	0,1	-	-	-	-	-	-	-	-	-100,0	-
14 Diretores de hotelaria, restauração, comércio e de outros serviços	5	4	9	0,8	1	-	1	0,1	4	4	8	0,7	-11,1	700,0
21 Especialistas das ciências físicas, matemáticas, engenharias e técnicas afins	16	6	22	1,9	6	5	11	1,0	13	17	30	2,6	36,4	172,7
22 Profissionais de saúde	6	30	36	3,1	3	3	6	0,5	1	10	11	1,0	-69,4	83,3
23 Professores	3	19	22	1,9	2	10	12	1,0	5	20	25	2,2	13,6	108,3
24 Especialistas em finanças, contabilidade, org. administrativa, relações públ. e comerciais	10	12	22	1,9	7	14	21	1,8	13	23	36	3,1	63,6	71,4
25 Especialistas em tecnologias de informação e comunicação (TIC)	7	-	7	0,6	5	1	6	0,5	8	-	8	0,7	14,3	33,3
26 Especialistas em assuntos jurídicos, sociais, artísticos e culturais	4	12	16	1,4	1	12	13	1,1	5	14	19	1,6	18,8	46,2
31 Técnicos e profissões das ciências e engenharia, de nível intermédio	11	2	13	1,1	7	1	8	0,7	12	2	14	1,2	7,7	75,0
32 Técnicos e profissionais, de nível intermédio da saúde	1	10	11	1,0	-	11	11	1,0	3	14	17	1,5	54,5	54,5
33 Técnicos de nível intermédio, das áreas financeira, administrativa e dos negócios	15	15	30	2,6	12	17	29	2,5	18	10	28	2,4	-6,7	-3,4
34 Técnicos nível intermédio dos serviços jurídicos, sociais, desportivos, culturais e simil.	12	19	31	2,7	14	9	23	2,0	22	12	34	2,9	9,7	47,8
35 Técnicos das tecnologias de informação e comunicação	12	3	15	1,3	3	1	4	0,3	12	3	15	1,3	-	275,0
41 Empregados de escritório, secretários em geral e operadores de processamento de dados	13	52	65	5,6	10	32	42	3,6	15	39	54	4,7	-16,9	28,6
42 Pessoal de apoio direto a clientes	16	40	56	4,8	6	20	26	2,2	13	36	49	4,2	-12,5	88,5
43 Operadores de dados, de contabilidade, estatística, de serv. financ. e relac. com o registo	27	5	32	2,8	10	3	13	1,1	17	4	21	1,8	-34,4	61,5
44 Outro pessoal de apoio de tipo administrativo	-	-	-	-	-	-	-	-	1	1	2	0,2	-	-
51 Trabalhadores dos serviços pessoais	49	94	143	12,4	43	64	107	9,3	36	70	106	9,2	-25,9	-0,9
52 Vendedores	61	152	213	18,4	32	113	145	12,5	40	123	163	14,1	-23,5	12,4
53 Trabalhadores dos cuidados pessoais e similares	1	53	54	4,7	-	20	20	1,7	2	38	40	3,5	-25,9	100,0
54 Pessoal dos serviços de proteção e segurança	10	-	10	0,9	3	1	4	0,3	7	-	7	0,6	-30,0	75,0
61 Agricultores e trab. qualificados da agricultura e prod. animal, orientados para o mercado	12	-	12	1,0	11	-	11	1,0	21	-	21	1,8	75,0	90,9
62 Trab. qualificados da floresta, pesca e caça, orientados para o mercado	3	-	3	0,3	5	-	5	0,4	8	-	8	0,7	166,7	60,0
63 Agricultores, criadores de animais, pescadores, caçadores e coletores, de subsistência	1	-	1	0,1	1	-	1	0,1	1	1	2	0,2	100,0	100,0
71 Trabalhadores qualificados da construção e similares, exceto electricista	58	-	58	5,0	57	-	57	4,9	69	-	69	6,0	19,0	21,1
72 Trabalhadores qualificados da metalurgia, metalomecânica e simil.	16	-	16	1,4	24	-	24	2,1	22	-	22	1,9	37,5	-8,3
73 Trab. qualificados da impressão, fabrico de instrum. precisão, joalheiros, artesãos e simil.	-	1	1	0,1	1	-	1	0,1	1	1	2	0,2	100,0	100,0
74 Trabalhadores qualificados em eletricidade e em eletrónica	9	-	9	0,8	13	-	13	1,1	13	-	13	1,1	44,4	-
75 Trabalhadores da transf. alimentos, da madeira, do vestuário e outras ind. e artesanato	15	7	22	1,9	11	5	16	1,4	9	7	16	1,4	-27,3	-
81 Operadores de instalações fixas e máquinas	1	7	8	0,7	2	2	4	0,3	1	5	6	0,5	-25,0	50,0
82 Trabalhadores da montagem	1	-	1	0,1	-	-	-	-	-	-	-	-	-100,0	-
83 Condutores de veiculos e operadores de equipamentos móveis	33	1	34	2,9	29	-	29	2,5	37	1	38	3,3	11,8	31,0
91 Trabalhadores de limpeza	9	129	138	11,9	9	81	90	7,8	11	99	110	9,5	-20,3	22,2
92 Trabalhadores não qualificados da agricultura, produção animal, pesca e floresta	1	1	2	0,2	1	1	2	0,2	2	-	2	0,2	-	-
93 Trabalhadores não qualificados da ind. extrativa, construção, ind. transf. e transportes	36	8	44	3,8	44	4	48	4,2	36	14	50	4,3	13,6	4,2
94 Assistentes na preparação de refeições	26	39	65	5,6	29	64	93	8,0	35	37	72	6,2	10,8	-22,6
95 Vendedores ambulantes (exceto de alimentos) e prestadores de serviços na rua	-	-	-	-	-	-	-	-	1	-	1	0,1	-	-
96 Trabalhadores dos resíduos e de outros serviços elementares	24	3	27	2,3	21	1	22	1,9	30	2	32	2,8	18,5	45,5

QUADRO VII - DESEMPREGADOS INSCRITOS (NOVO EMPREGO) POR ATIVIDADE ECONÓMICA
Movimento ao longo dos meses

REGIÃO AUTÓNOMA DA MADEIRA

Atividade Económica - CAE / Rev.3	JULHO/18				JUNHO/19				JULHO/19				Var. %	
	H	M	TOTAL	%	H	M	TOTAL	%	H	M	TOTAL	%	Mês homól.	Mês anter.
Total	422	581	1 003	100,0	385	447	832	100,0	462	481	943	100,0	-6,0	13,3
Agricultura, pecuária, caça, floresta e pesca	6	4	10	1,0	10	3	13	1,6	18	7	25	2,7	150,0	92,3
Indústria, energia e água e construção	97	41	138	13,8	123	25	148	17,8	135	25	160	17,0	15,9	8,1
Indústrias extrativas	-	-	-	-	1	-	1	0,1	-	-	-	-	-	-100,0
Indústrias alimentares das bebidas e do tabaco	10	23	33	3,3	10	12	22	2,6	5	9	14	1,5	-57,6	-36,4
Fabricação de têxteis	-	5	5	0,5	-	2	2	0,2	-	5	5	0,5	-	150,0
Indústria do vestuário	-	2	2	0,2	-	-	-	-	-	-	-	-	-100,0	-
Indústria do couro e dos produtos do couro	-	-	-	-	-	-	-	-	-	-	-	-	-	-
Indústria da madeira e da cortiça	-	-	-	-	1	-	1	0,1	2	-	2	0,2	-	100,0
Indústrias do papel, impressão e reprodução	1	-	1	0,1	1	1	2	0,2	-	1	1	0,1	-	-50,0
Fab.prod. petrol., quím., farmac., borracha e plástico	-	-	-	-	1	2	3	0,4	3	-	3	0,3	-	-
Fab. de outros produtos minerais não metálicos	3	-	3	0,3	-	1	1	0,1	1	-	1	0,1	-66,7	-
Ind. metalúrgica de base e fab. produtos metálicos	2	-	2	0,2	7	-	7	0,8	2	1	3	0,3	50,0	-57,1
Fab. eq. informático, elétrico, máq. e equip. n.e.	-	-	-	-	-	-	-	-	-	-	-	-	-	-
Fab. veíc. automóveis e outro equip.de transporte	-	-	-	-	-	-	-	-	-	-	-	-	-	-
Fab.mobiliário, repar. máq. e equip., e outras ind.transf.	-	-	-	-	-	1	1	0,1	-	-	-	-	-	-100,0
Eletricidade, gás e água, saneam., resid.e despoluição	2	3	5	0,5	2	1	3	0,4	4	1	5	0,5	-	66,7
Construção	79	8	87	8,7	100	5	105	12,6	118	8	126	13,4	44,8	20,0
Serviços	319	536	855	85,2	252	419	671	80,6	309	449	758	80,4	-11,3	13,0
Comércio, manut. repar. veículos autom. e motoc.	13	3	16	1,6	20	2	22	2,6	13	1	14	1,5	-12,5	-36,4
Comércio por grosso e a retalho	86	116	202	20,1	56	93	149	17,9	71	113	184	19,5	-8,9	23,5
Transportes e armazenagem	8	3	11	1,1	9	7	16	1,9	10	1	11	1,2	-	-31,3
Alojamento, restauração e similares	83	151	234	23,3	74	132	206	24,8	97	133	230	24,4	-1,7	11,7
Atividades de informação e de comunicação	9	4	13	1,3	6	5	11	1,3	8	5	13	1,4	-	18,2
Atividades financeiras e de seguros	2	6	8	0,8	1	-	1	0,1	3	4	7	0,7	-12,5	600,0
Atividades imobiliárias, administ. e dos serviços apoio	27	66	93	9,3	34	45	79	9,5	37	53	90	9,5	-3,2	13,9
Atividades de consultoria, científicas, técnicas e simil.	8	15	23	2,3	4	6	10	1,2	8	14	22	2,3	-4,3	120,0
Admin. pública, educação, ativ. saúde e apoio social	19	51	70	7,0	14	36	50	6,0	19	45	64	6,8	-8,6	28,0
Outras atividades de serviços	64	121	185	18,4	34	93	127	15,3	43	80	123	13,0	-33,5	-3,1



QUADRO VIII - DESEMPREGADOS INSCRITOS POR MOTIVO DE INSCRIÇÃO
Movimento ao longo do mês

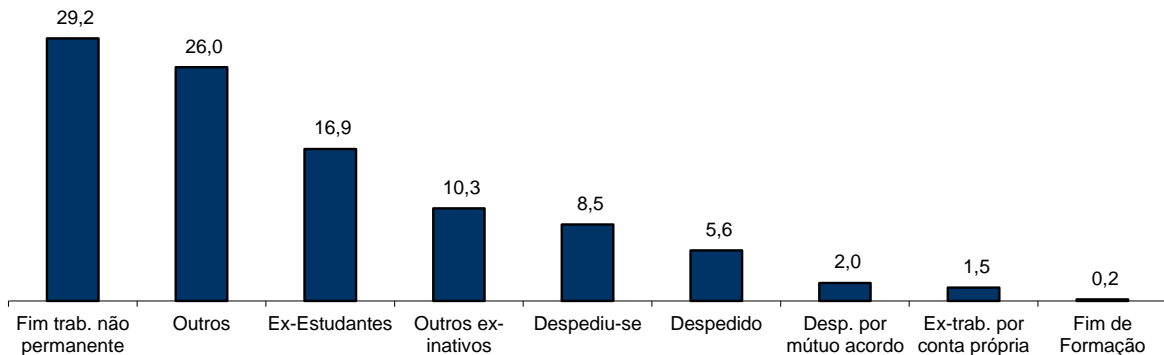
REGIÃO AUTÓNOMA DA MADEIRA

MOTIVOS DE INSCRIÇÃO	H	M	TOTAL	%
Total	548	608	1 156	100,0
Ex-Estudantes	80	115	195	16,9
Fim de Formação	1	1	2	0,2
Despedido	29	36	65	5,6
Despediu-se	50	48	98	8,5
Despedimento por mútuo acordo	7	16	23	2,0
Fim de trabalho não permanente	170	167	337	29,2
Ex-trabalhador por conta própria	9	8	17	1,5
Outros ex-inativos *	59	60	119	10,3
Outros **	143	157	300	26,0

* Outros ex-inativos - inclui ex-domésticas, reformados e indivíduos em situação de inatividade que decidiram procurar um emprego por conta de outrem.

** Outros - inclui reinscrições após anulações por falta à conv/controlo, ex-emigrantes e beneficiários de prestações de desemprego no espaço europeu.

Distribuição Percentual dos Desempregados Inscritos por Motivos de Inscrição



QUADRO IX - OFERTAS DE EMPREGO POR GRUPOS DE PROFISSÕES

Movimento ao longo dos meses

REGIÃO AUTÓNOMA DA MADEIRA

Grupos de Profissões - CPP/10	JULHO/18		JUNHO/19		JULHO/19		Var. %	
	V.A.	%	V.A.	%	V.A.	%	Mês homól.	Mês anter.
Total	262	100,0	194	100,0	237	100,0	-9,5	22,2
01 Oficiais das Forças Armadas	-	-	-	-	-	-	-	-
02 Sargentos das Forças Armadas	-	-	-	-	-	-	-	-
03 Outro pessoal das Forças Armadas	-	-	-	-	-	-	-	-
11 Repres.do poder legislativo e de órgãos executivos, dirigentes sup. Adm.Pública, de org.espec., diretores e gestores de empresas	-	-	-	-	1	0,4	-	-
12 Diretores de serviços administrativos e comerciais	-	-	-	-	1	0,4	-	-
13 Diretores de produção e de serviços especializados	-	-	-	-	-	-	-	-
14 Diretores de hotelaria, restauração, comércio e de outros serviços	44	16,8	2	1,0	2	0,8	-95,5	-
21 Especialistas das ciências físicas, matemáticas, engenharias e técnicas afins	10	3,8	2	1,0	4	1,7	-60,0	100,0
22 Profissionais de saúde	3	1,1	3	1,5	5	2,1	66,7	66,7
23 Professores	-	-	1	0,5	1	0,4	-	-
24 Especialistas em finanças, contabilidade, org. administrativa, relações púb. e comerciais	7	2,7	8	4,1	10	4,2	42,9	25,0
25 Especialistas em tecnologias de informação e comunicação (TIC)	-	-	1	0,5	-	-	-	-100,0
26 Especialistas em assuntos jurídicos, sociais, artísticos e culturais	2	0,8	4	2,1	3	1,3	50,0	-25,0
31 Técnicos e profissões das ciências e engenharia, de nível intermédio	-	-	1	0,5	3	1,3	-	200,0
32 Técnicos e profissionais, de nível intermédio da saúde	4	1,5	4	2,1	3	1,3	-25,0	-25,0
33 Técnicos de nível intermédio, das áreas financeira, administrativa e dos negócios	7	2,7	5	2,6	10	4,2	42,9	100,0
34 Técnicos nível intermédio dos serviços jurídicos, sociais, desportivos, culturais e simil.	1	0,4	1	0,5	2	0,8	100,0	100,0
35 Técnicos das tecnologias de informação e comunicação	-	-	-	-	1	0,4	-	-
41 Empregados de escritório, secretários em geral e operadores de processamento de dados	11	4,2	14	7,2	10	4,2	-9,1	-28,6
42 Pessoal de apoio direto a clientes	6	2,3	5	2,6	4	1,7	-33,3	-20,0
43 Operadores de dados, de contabilidade, estatística, de serv. financ. e relac. com o registo	5	1,9	4	2,1	4	1,7	-20,0	-
44 Outro pessoal de apoio de tipo administrativo	-	-	-	-	-	-	-	-
51 Trabalhadores dos serviços pessoais	57	21,8	45	23,2	56	23,6	-1,8	24,4
52 Vendedores	14	5,3	22	11,3	46	19,4	228,6	109,1
53 Trabalhadores dos cuidados pessoais e similares	4	1,5	3	1,5	3	1,3	-25,0	-
54 Pessoal dos serviços de proteção e segurança	1	0,4	3	1,5	2	0,8	100,0	-33,3
61 Agricultores e trab. qualificados da agricultura e prod. animal, orientados para o mercado	2	0,8	2	1,0	7	3,0	250,0	250,0
62 Trab. qualificados da floresta, pesca e caça, orientados para o mercado	1	0,4	1	0,5	-	-	-100,0	-100,0
63 Agricultores, criadores de animais, pescadores, caçadores e coletores, de subsistência	-	-	-	-	-	-	-	-
71 Trabalhadores qualificados da construção e similares, exceto eletricitista	12	4,6	12	6,2	14	5,9	16,7	16,7
72 Trabalhadores qualificados da metalurgia, metalomecânica e similares	5	1,9	6	3,1	6	2,5	20,0	-
73 Trab. qualificados da impressão, fabrico de instrum. precisão, joalheiros, artesãos e simil.	-	-	-	-	-	-	-	-
74 Trabalhadores qualificados em eletricidade e em eletrónica	6	2,3	3	1,5	3	1,3	-50,0	-
75 Trabalhadores da transf. alimentos, da madeira, do vestuário e outras ind. e artesanato	6	2,3	2	1,0	9	3,8	50,0	350,0
81 Operadores de instalações fixas e máquinas	-	-	-	-	2	0,8	-	-
82 Trabalhadores da montagem	1	0,4	-	-	-	-	-100,0	-
83 Condutores de veículos e operadores de equipamentos móveis	7	2,7	4	2,1	3	1,3	-57,1	-25,0
91 Trabalhadores de limpeza	22	8,4	12	6,2	7	3,0	-68,2	-41,7
92 Trabalhadores não qualificados da agricultura, produção animal, pesca e floresta	1	0,4	-	-	-	-	-100,0	-
93 Trabalhadores não qualificados da ind. extrativa, construção, ind. transf. e transportes	4	1,5	9	4,6	5	2,1	25,0	-44,4
94 Assistentes na preparação de refeições	9	3,4	7	3,6	7	3,0	-22,2	-
95 Vendedores ambulantes (exceto de alimentos) e prestadores de serviços na rua	-	-	-	-	-	-	-	-
96 Trabalhadores dos resíduos e de outros serviços elementares	10	3,8	8	4,1	3	1,3	-70,0	-62,5

QUADRO X - OFERTAS DE EMPREGO POR ATIVIDADE ECONÓMICA

Movimento ao longo dos meses

REGIÃO AUTÓNOMA DA MADEIRA

Atividade Económica - CAE / Rev.3	JULHO/18		JUNHO/19		JULHO/19		Var. %	
	V.A.	%	V.A.	%	V.A.	%	Mês homól.	Mês anter.
Total	262	100,0	194	100,0	237	100,0	-9,5	22,2
Agricultura, pecuária, caça, floresta e pesca	3	1,1	2	1,0	3	1,3	-	50,0
Indústria, energia e água e construção	39	14,9	26	13,4	35	14,8	-10,3	34,6
Indústrias extrativas	-	-	-	-	-	-	-	-
Indústrias alimentares das bebidas e do tabaco	3	1,1	6	3,1	8	3,4	166,7	33,3
Fabricação de têxteis	5	1,9	1	0,5	-	-	-100,0	-100,0
Indústria do vestuário	1	0,4	-	-	-	-	-100,0	-
Indústria do couro e dos produtos do couro	-	-	-	-	1	0,4	-	-
Indústria da madeira e da cortiça	-	-	-	-	1	0,4	-	-
Indústrias do papel, impressão e reprodução	-	-	-	-	-	-	-	-
Fab.prod. petrol., quím., farmac., borracha e plástico	-	-	1	0,5	-	-	-	-100,0
Fab. de outros produtos minerais não metálicos	-	-	-	-	-	-	-	-
Ind. metalúrgica de base e fab. produtos metálicos	4	1,5	1	0,5	1	0,4	-75,0	-
Fab. eq. informático, elétrico, máq. e equip. n.e.	-	-	-	-	1	0,4	-	-
Fab. veic. automóveis e outro equip.de transporte	-	-	-	-	-	-	-	-
Fab.mobiliário, repar. máq. e equip., e outras ind.transf.	1	0,4	-	-	1	0,4	-	-
Eletricidade, gás e água, saneam., resid.e despoluição	1	0,4	1	0,5	-	-	-100,0	-100,0
Construção	24	9,2	16	8,2	22	9,3	-8,3	37,5
Serviços	220	84,0	166	85,6	199	84,0	-9,5	19,9
Comércio, manut. repar. veículos autom. e motoc.	10	3,8	16	8,2	5	2,1	-50,0	-68,8
Comércio por grosso e a retalho	36	13,7	32	16,5	27	11,4	-25,0	-15,6
Transportes e armazenagem	5	1,9	6	3,1	2	0,8	-60,0	-66,7
Alojamento, restauração e similares	90	34,4	46	23,7	66	27,8	-26,7	43,5
Atividades de informação e de comunicação	3	1,1	1	0,5	3	1,3	-	200,0
Atividades financeiras e de seguros	2	0,8	-	-	-	-	-100,0	-
Atividades imobiliárias, administ. e dos serviços apoio	15	5,7	24	12,4	45	19,0	200,0	87,5
Atividades de consultoria, científicas, técnicas e simil.	17	6,5	10	5,2	14	5,9	-17,6	40,0
Admin. pública, educação, ativ. saúde e apoio social	19	7,3	14	7,2	14	5,9	-26,3	-
Outras atividades de serviços	23	8,8	17	8,8	23	9,7	-	35,3

QUADRO XI - OFERTAS DE EMPREGO POR GRUPOS DE PROFISSÕES

Situação no fim dos meses

REGIÃO AUTÓNOMA DA MADEIRA

Grupos de Profissões - CPP/10	JULHO/18		JUNHO/19		JULHO/19		Var. %	
	V.A.	%	V.A.	%	V.A.	%	Mês homól.	Mês anter.
Total	385	100,0	357	100,0	377	100,0	-2,1	5,6
01 Oficiais das Forças Armadas	-	-	-	-	-	-	-	-
02 Sargentos das Forças Armadas	-	-	-	-	-	-	-	-
03 Outro pessoal das Forças Armadas	-	-	-	-	-	-	-	-
11 Repres.do poder legislativo e de órgãos executivos, dirigentes sup. Adm.Pública, de org.espec., diretores e gestores de empresas	-	-	-	-	1	0,3	-	-
12 Diretores de serviços administrativos e comerciais	1	0,3	-	-	1	0,3	-	-
13 Diretores de produção e de serviços especializados	-	-	-	-	-	-	-	-
14 Diretores de hotelaria, restauração, comércio e de outros serviços	1	0,3	-	-	-	-	-100,0	-
21 Especialistas das ciências físicas, matemáticas, engenharias e técnicas afins	7	1,8	12	3,4	9	2,4	28,6	-25,0
22 Profissionais de saúde	7	1,8	8	2,2	11	2,9	57,1	37,5
23 Professores	-	-	1	0,3	2	0,5	-	100,0
24 Especialistas em finanças, contabilidade, org. administrativa, relações púb. e comerciais	13	3,4	7	2,0	7	1,9	-46,2	-
25 Especialistas em tecnologias de informação e comunicação (TIC)	1	0,3	1	0,3	1	0,3	-	-
26 Especialistas em assuntos jurídicos, sociais, artísticos e culturais	1	0,3	3	0,8	5	1,3	400,0	66,7
31 Técnicos e profissões das ciências e engenharia, de nível intermédio	3	0,8	2	0,6	3	0,8	-	50,0
32 Técnicos e profissionais, de nível intermédio da saúde	5	1,3	5	1,4	5	1,3	-	-
33 Técnicos de nível intermédio, das áreas financeira, administrativa e dos negócios	11	2,9	13	3,6	15	4,0	36,4	15,4
34 Técnicos nível intermédio dos serviços jurídicos, sociais, desportivos, culturais e simil.	5	1,3	3	0,8	2	0,5	-60,0	-33,3
35 Técnicos das tecnologias de informação e comunicação	1	0,3	-	-	-	-	-100,0	-
41 Empregados de escritório, secretários em geral e operadores de processamento de dados	7	1,8	10	2,8	6	1,6	-14,3	-40,0
42 Pessoal de apoio direto a clientes	10	2,6	8	2,2	4	1,1	-60,0	-50,0
43 Operadores de dados, de contabilidade, estatística, de serv. financ. e relac. com o registo	4	1,0	6	1,7	8	2,1	100,0	33,3
44 Outro pessoal de apoio de tipo administrativo	-	-	-	-	-	-	-	-
51 Trabalhadores dos serviços pessoais	126	32,7	96	26,9	104	27,6	-17,5	8,3
52 Vendedores	28	7,3	24	6,7	28	7,4	-	16,7
53 Trabalhadores dos cuidados pessoais e similares	3	0,8	2	0,6	4	1,1	33,3	100,0
54 Pessoal dos serviços de proteção e segurança	1	0,3	5	1,4	3	0,8	200,0	-40,0
61 Agricultores e trab. qualificados da agricultura e prod. animal, orientados para o mercado	1	0,3	8	2,2	10	2,7	900,0	25,0
62 Trab. qualificados da floresta, pesca e caça, orientados para o mercado	1	0,3	1	0,3	1	0,3	-	-
63 Agricultores, criadores de animais, pescadores, caçadores e coletores, de subsistência	1	0,3	-	-	-	-	-100,0	-
71 Trabalhadores qualificados da construção e similares, exceto eletricitista	28	7,3	32	9,0	40	10,6	42,9	25,0
72 Trabalhadores qualificados da metalurgia, metalomecânica e similares	16	4,2	14	3,9	15	4,0	-6,3	7,1
73 Trab. qualificados da impressão, fabrico de instrum. precisão, joalheiros, artesãos e simil.	-	-	-	-	-	-	-	-
74 Trabalhadores qualificados em eletricidade e em eletrónica	8	2,1	3	0,8	6	1,6	-25,0	100,0
75 Trabalhadores da transf. alimentos, da madeira, do vestuário e outras ind. e artesanato	16	4,2	14	3,9	17	4,5	6,3	21,4
81 Operadores de instalações fixas e máquinas	-	-	1	0,3	1	0,3	-	-
82 Trabalhadores da montagem	1	0,3	-	-	-	-	-100,0	-
83 Condutores de veículos e operadores de equipamentos móveis	8	2,1	10	2,8	11	2,9	37,5	10,0
91 Trabalhadores de limpeza	28	7,3	19	5,3	18	4,8	-35,7	-5,3
92 Trabalhadores não qualificados da agricultura, produção animal, pesca e floresta	4	1,0	1	0,3	1	0,3	-75,0	-
93 Trabalhadores não qualificados da ind. extrativa, construção, ind. transf. e transportes	7	1,8	14	3,9	13	3,4	85,7	-7,1
94 Assistentes na preparação de refeições	20	5,2	20	5,6	19	5,0	-5,0	-5,0
95 Vendedores ambulantes (exceto de alimentos) e prestadores de serviços na rua	-	-	-	-	-	-	-	-
96 Trabalhadores dos resíduos e de outros serviços elementares	11	2,9	14	3,9	6	1,6	-45,5	-57,1

QUADRO XII - OFERTAS DE EMPREGO POR ATIVIDADE ECONÓMICA

Situação no fim dos meses

REGIÃO AUTÓNOMA DA MADEIRA

Atividade Económica - CAE / Rev.3	JULHO/18		JUNHO/19		JULHO/19		Var. %	
	V.A.	%	V.A.	%	V.A.	%	Mês homól.	Mês anter.
Total	385	100,0	357	100,0	377	100,0	-2,1	5,6
Agricultura, pecuária, caça, floresta e pesca	4	1,0	7	2,0	10	2,7	150,0	42,9
Indústria, energia e água e construção	64	16,6	74	20,7	78	20,7	21,9	5,4
Indústrias extrativas	-	-	-	-	-	-	-	-
Indústrias alimentares das bebidas e do tabaco	7	1,8	13	3,6	10	2,7	42,9	-23,1
Fabricação de têxteis	4	1,0	2	0,6	-	-	-100,0	-100,0
Indústria do vestuário	-	-	1	0,3	1	0,3	-	-
Indústria do couro e dos produtos do couro	-	-	-	-	1	0,3	-	-
Indústria da madeira e da cortiça	-	-	-	-	1	0,3	-	-
Indústrias do papel, impressão e reprodução	1	0,3	1	0,3	-	-	-100,0	-100,0
Fab. prod. petrol., quím., farmac., borracha e plástico	3	0,8	-	-	-	-	-100,0	-
Fab. de outros produtos minerais não metálicos	1	0,3	3	0,8	2	0,5	100,0	-33,3
Ind. metalúrgica de base e fab. produtos metálicos	5	1,3	2	0,6	3	0,8	-40,0	50,0
Fab. eq. informático, elétrico, máq. e equip. n.e.	-	-	-	-	1	0,3	-	-
Fab. veic. automóveis e outro equip.de transporte	-	-	-	-	-	-	-	-
Fab.mobiliário, repar. máq. e equip., e outras ind.transf.	4	1,0	2	0,6	-	-	-100,0	-100,0
Eletricidade, gás e água, saneam., resíd.e despoluição	2	0,5	2	0,6	1	0,3	-50,0	-50,0
Construção	37	9,6	48	13,4	58	15,4	56,8	20,8
Serviços	317	82,3	276	77,3	289	76,7	-8,8	4,7
Comércio, manut. repar. veículos autom. e motoc.	17	4,4	20	5,6	18	4,8	5,9	-10,0
Comércio por grosso e a retalho	47	12,2	46	12,9	48	12,7	2,1	4,3
Transportes e armazenagem	4	1,0	5	1,4	3	0,8	-25,0	-40,0
Alojamento, restauração e similares	150	39,0	122	34,2	119	31,6	-20,7	-2,5
Atividades de informação e de comunicação	3	0,8	1	0,3	3	0,8	-	200,0
Atividades financeiras e de seguros	2	0,5	-	-	-	-	-100,0	-
Atividades imobiliárias, administ. e dos serviços apoio	25	6,5	27	7,6	34	9,0	36,0	25,9
Atividades de consultoria, científicas, técnicas e simil.	21	5,5	14	3,9	15	4,0	-28,6	7,1
Admin. pública, educação, ativ. saúde e apoio social	17	4,4	16	4,5	18	4,8	5,9	12,5
Outras atividades de serviços	31	8,1	25	7,0	31	8,2	-	24,0

QUADRO XIII - COLOCAÇÕES EFECTUADAS POR GRUPOS DE PROFISSÕES
Movimento ao longo dos meses

REGIÃO AUTÓNOMA DA MADEIRA

Grupos de Profissões - CPP/10	JULHO/18				JUNHO/19				JULHO/19				Var. %	
	H	M	TOTAL	%	H	M	TOTAL	%	H	M	TOTAL	%	Mês homól.	Mês anter.
Total	105	90	195	100,0	67	68	135	100,0	83	90	173	100,0	-11,3	28,1
01 Oficiais das Forças Armadas	-	-	-	-	-	-	-	-	-	-	-	-	-	-
02 Sargentos das Forças Armadas	-	-	-	-	-	-	-	-	-	-	-	-	-	-
03 Outro pessoal das Forças Armadas	-	-	-	-	-	-	-	-	-	-	-	-	-	-
11 Repres.do poder legislativo e de órgãos executivos, dirigentes sup. Adm.Pública, de org.espec., diretores e gestores de empresas	-	-	-	-	-	-	-	-	-	-	-	-	-	-
12 Diretores de serviços administrativos e comerciais	-	-	-	-	-	-	-	-	-	-	-	-	-	-
13 Diretores de produção e de serviços especializados	-	-	-	-	-	-	-	-	-	-	-	-	-	-
14 Diretores de hotelaria, restauração, comércio e de outros serviços	24	19	43	22,1	1	1	2	1,5	1	1	2	1,2	-95,3	0,0
21 Especialistas das ciências físicas, matemáticas, engenharias e técnicas afins	5	2	7	3,6	-	-	-	-	2	2	4	2,3	-42,9	-
22 Profissionais de saúde	-	1	1	0,5	2	-	2	1,5	-	2	2	1,2	100,0	0,0
23 Professores	-	-	-	-	-	1	1	0,7	-	-	-	-	-	-100,0
24 Especialistas em finanças, contabilidade, org. administrativa, relações púb. e comerciais	-	5	5	2,6	1	4	5	3,7	6	3	9	5,2	80,0	80,0
25 Especialistas em tecnologias de informação e comunicação (TIC)	-	-	-	-	-	-	-	-	-	-	-	-	-	-
26 Especialistas em assuntos jurídicos, sociais, artísticos e culturais	-	2	2	1,0	-	3	3	2,2	-	1	1	0,6	-50,0	-66,7
31 Técnicos e profissões das ciências e engenharia, de nível intermédio	-	-	-	-	1	-	1	0,7	2	-	2	1,2	-	100,0
32 Técnicos e profissionais, de nível intermédio da saúde	-	1	1	0,5	-	1	1	0,7	-	2	2	1,2	100,0	100,0
33 Técnicos de nível intermédio, das áreas financeira, administrativa e dos negócios	3	1	4	2,1	4	-	4	3,0	2	1	3	1,7	-25,0	-25,0
34 Técnicos nível intermédio dos serviços jurídicos, sociais, desportivos, culturais e simil.	-	-	-	-	-	-	-	-	1	1	2	1,2	-	-
35 Técnicos das tecnologias de informação e comunicação	1	-	1	0,5	-	-	-	-	1	-	1	0,6	0,0	-
41 Empregados de escritório, secretários em geral e operadores de processamento de dados	2	14	16	8,2	3	7	10	7,4	1	10	11	6,4	-31,3	10,0
42 Pessoal de apoio direto a clientes	-	1	1	0,5	2	6	8	5,9	-	4	4	2,3	300,0	-50,0
43 Operadores de dados, de contabilidade, estatística, de serv. financ. e relac. com o registo	3	1	4	2,1	2	-	2	1,5	-	-	-	-	-100,0	-100,0
44 Outro pessoal de apoio de tipo administrativo	-	-	-	-	-	-	-	-	-	-	-	-	-	-
51 Trabalhadores dos serviços pessoais	5	13	18	9,2	9	16	25	18,5	5	11	16	9,2	-11,1	-36,0
52 Vendedores	3	9	12	6,2	7	14	21	15,6	38	45	83	48,0	591,7	295,2
53 Trabalhadores dos cuidados pessoais e similares	2	1	3	1,5	-	4	4	3,0	-	1	1	0,6	-66,7	-75,0
54 Pessoal dos serviços de proteção e segurança	-	-	-	-	1	-	1	0,7	2	-	2	1,2	-	100,0
61 Agricultores e trab. qualificados da agricultura e prod. animal, orientados para o mercado	15	7	22	11,3	1	-	1	0,7	2	-	2	1,2	-90,9	100,0
62 Trab. qualificados da floresta, pesca e caça, orientados para o mercado	-	-	-	-	-	-	-	-	-	-	-	-	-	-
63 Agricultores, criadores de animais, pescadores, caçadores e coletores, de subsistência	-	-	-	-	1	-	1	0,7	-	-	-	-	-	-100,0
71 Trabalhadores qualificados da construção e similares, exceto electricista	10	-	10	5,1	9	-	9	6,7	4	-	4	2,3	-60,0	-55,6
72 Trabalhadores qualificados da metalurgia, metalomecânica e simil.	4	-	4	2,1	4	-	4	3,0	3	-	3	1,7	-25,0	-25,0
73 Trab. qualificados da impressão, fabrico de instrum. precisão, joalheiros, artesãos e simil.	-	-	-	-	-	-	-	-	-	-	-	-	-	-
74 Trabalhadores qualificados em electricidade e em eletrónica	3	-	3	1,5	1	-	1	0,7	-	-	-	-	-100,0	-100,0
75 Trabalhadores da transf. alimentos, da madeira, do vestuário e outras ind. e artesanato	1	-	1	0,5	2	3	5	3,7	1	1	2	1,2	100,0	-60,0
81 Operadores de instalações fixas e máquinas	-	-	-	-	-	-	-	-	1	1	2	1,2	-	-
82 Trabalhadores da montagem	-	-	-	-	-	-	-	-	-	-	-	-	-	-
83 Condutores de veículos e operadores de equipamentos móveis	6	-	6	3,1	4	-	4	3,0	1	-	1	0,6	-83,3	-75,0
91 Trabalhadores de limpeza	2	9	11	5,6	1	4	5	3,7	-	2	2	1,2	-81,8	-60,0
92 Trabalhadores não qualificados da agricultura, produção animal, pesca e floresta	-	-	-	-	-	-	-	-	-	-	-	-	-	-
93 Trabalhadores não qualificados da ind. extrativa, construção, ind. transf. e transportes	7	2	9	4,6	6	2	8	5,9	5	-	5	2,9	-44,4	-37,5
94 Assistentes na preparação de refeições	3	2	5	2,6	2	2	4	3,0	-	2	2	1,2	-60,0	-50,0
95 Vendedores ambulantes (exceto de alimentos) e prestadores de serviços na rua	-	-	-	-	-	-	-	-	-	-	-	-	-	-
96 Trabalhadores dos resíduos e de outros serviços elementares	6	-	6	3,1	3	-	3	2,2	5	-	5	2,9	-16,7	66,7



QUADRO XIV - COLOCAÇÕES EFECTUADAS POR ATIVIDADE ECONÓMICA
Movimento ao longo dos meses

REGIÃO AUTÓNOMA DA MADEIRA

Actividade Económica - CAE / Rev.3	JULHO/18				JUNHO/19				JULHO/19				Var. %	
	H	M	TOTAL	%	H	M	TOTAL	%	H	M	TOTAL	%	Mês homól.	Mês anter.
Total	105	90	195	100,0	67	68	135	100,0	83	90	173	100,0	-11,3	28,1
Agricultura, pecuária, caça, floresta e pesca	14	7	21	10,8	-	-	-	-	-	-	-	-	-100,0	-
Indústria, energia e água e construção	21	7	28	14,4	16	4	20	14,8	15	5	20	11,6	-28,6	-
Indústrias extrativas	-	-	-	-	-	-	-	-	-	-	-	-	-	-
Indústrias alimentares das bebidas e do tabaco	1	3	4	2,1	1	3	4	3,0	4	2	6	3,5	50,0	50,0
Fabricação de têxteis	1	2	3	1,5	-	-	-	-	-	-	-	-	-100,0	-
Indústria do vestuário	1	-	1	0,5	-	-	-	-	-	-	-	-	-100,0	-
Indústria do couro e dos produtos do couro	-	-	-	-	-	-	-	-	-	-	-	-	-	-
Indústria da madeira e da cortiça	-	-	-	-	-	-	-	-	-	-	-	-	-	-
Indústrias do papel, impressão e reprodução	-	-	-	-	1	-	1	0,7	-	1	1	0,6	-	-
Fab.prod. petrol., quím., farmac., borracha e plástico	-	-	-	-	1	-	1	0,7	-	-	-	-	-	-100,0
Fab. de outros produtos minerais não metálicos	-	-	-	-	-	-	-	-	1	-	1	0,6	-	-
Ind. metalúrgica de base e fab. produtos metálicos	2	-	2	1,0	-	-	-	-	-	-	-	-	-100,0	-
Fab. eq. informático, elétrico, máq. e equip. n.e.	-	-	-	-	-	-	-	-	-	-	-	-	-	-
Fab. veíc. automóveis e outro equip.de transporte	-	-	-	-	-	-	-	-	-	-	-	-	-	-
Fab. mobiliário, repar. máq. e equip., e outras ind.transf.	-	-	-	-	-	-	-	-	2	1	3	1,7	-	-
Eletricidade, gás e água, saneam., resid.e despoluição	-	-	-	-	-	-	-	-	-	-	-	-	-	-
Construção	16	2	18	9,2	13	1	14	10,4	8	1	9	5,2	-50,0	-35,7
Serviços	70	76	146	74,9	51	64	115	85,2	68	85	153	88,4	4,8	33,0
Comércio, manut. repar. veículos autom. e motoc.	8	1	9	4,6	8	5	13	9,6	4	-	4	2,3	-55,6	-69,2
Comércio por grosso e a retalho	14	17	31	15,9	13	12	25	18,5	8	4	12	6,9	-61,3	-52,0
Transportes e armazenagem	3	2	5	2,6	2	-	2	1,5	-	2	2	1,2	-60,0	-
Alojamento, restauração e similares	18	19	37	19,0	9	24	33	24,4	9	14	23	13,3	-37,8	-30,3
Atividades de informação e de comunicação	4	-	4	2,1	1	-	1	0,7	-	1	1	0,6	-75,0	-
Atividades financeiras e de seguros	1	-	1	0,5	-	-	-	-	-	-	-	-	-100,0	-
Atividades imobiliárias, administ. e dos serviços apoio	3	12	15	7,7	8	4	12	8,9	38	41	79	45,7	426,7	558,3
Atividades de consultoria, científicas, técnicas e simil.	11	6	17	8,7	1	3	4	3,0	2	7	9	5,2	-47,1	125,0
Admin. pública, educação, ativ. saúde e apoio social	5	7	12	6,2	7	8	15	11,1	4	6	10	5,8	-16,7	-33,3
Outras atividades de serviços	3	12	15	7,7	2	8	10	7,4	3	10	13	7,5	-13,3	30,0



CONCEITOS E DEFINIÇÕES:

PEDIDOS DE EMPREGO - Total de pessoas com idade igual ou superior a 16 anos (salvaguardando as reservas previstas na lei), inscritas no Centro de Emprego para obter um emprego por conta de outrem.

Subdividem-se nas categorias:

DESEMPREGADOS/DESEMPREGO REGISTADO - Candidatos inscritos que não têm trabalho, procuram um emprego como trabalhador por conta de outrem, estão imediatamente disponíveis e têm capacidade para trabalhar, dos quais:

1º emprego: nunca trabalharam,
Novo emprego: já trabalharam.

EMPREGADOS - Candidatos inscritos que, tendo um emprego a tempo completo ou parcial pretendem mudar para outro emprego; (inclui candidatos na situação de suspensos temporariamente do trabalho, mas que mantêm um vínculo formal à empresa);

OCUPADOS - Candidatos inscritos a desenvolver uma atividade temporária, no âmbito da satisfação de necessidades coletivas, ao abrigo de um Programa Ocupacional de Emprego, a frequentar formação profissional ou integrado em medidas ativas de emprego, com exceção das medidas que visem a criação do próprio emprego ou de postos de trabalho, ou seja, que visem a integração direta no mercado de trabalho;

INDISPONÍVEIS TEMPORARIAMENTE - Candidatos inscritos que não reúnem as condições imediatas para o trabalho e apresentam indisponibilidade justificada.

DESEMPREGADOS JOVENS - Candidatos desempregados com menos de 25 anos de idade.

DESEMPREGADOS ADULTOS - Candidatos desempregados com 25 ou mais anos de idade.

DESEMPREGADOS DE CURTA DURAÇÃO - Candidatos inscritos como desempregados há menos de um ano.

DESEMPREGADOS DE LONGA DURAÇÃO - Candidatos inscritos como desempregados há um ano ou mais.

OFERTAS DE EMPREGO - Empregos disponíveis comunicados pelas entidades empregadoras ao Centro de Emprego.

COLOCAÇÕES - Ofertas de emprego satisfeitas, com candidatos apresentados pelo Centro de Emprego.

AUTOCOLOCAÇÕES - Obtenção, por iniciativa própria, de colocações profissionais.

As estatísticas dos **Pedidos** e **Ofertas de Emprego**, podem referir-se a:

Situação no fim do mês - Número de registos existentes no final do mês.

Movimento ao longo do mês - Número de registos durante o mês.

As estatísticas das **Colocações** referem-se apenas ao movimento ao longo do mês.

CLASSIFICAÇÕES UTILIZADAS:

Classificação Portuguesa das Profissões - 2010 - 14ª Deliberação da secção permanente de coordenação estatística do Conselho Superior de Estatística - Instituto Nacional de Estatística, I.P. (DR, IIª Série, nº106 de 01/06/2010).

Classificação Portuguesa das Atividades Económicas – CAE - Rev. 3 (D.L. 381/2007, de 14/11).

**SINAIS CONVENCIONAIS:**

- ... Confidencial
- Resultado nulo
- x Dado não disponível
- * Dado retificado
- 0 Dado inferior a metade da unidade utilizada

SIGLAS

H	Total no sexo masculino
M	Total no sexo feminino
< 25 anos	Menores de 25 anos
>= 25 anos	Com 25 anos ou mais
< 1 ano	Há menos de 1 ano
>= 1 ano	Há 1 ano ou mais
%	Valor percentual

FICHA TÉCNICA

Edição

Secretaria Regional da Inclusão e Assuntos Sociais
Instituto de Emprego da Madeira, IP-RAM
Rua da Boa Viagem, nº 36
9060 - 027 Funchal
Tel.: 291 145 740
Fax: 291 220 014
E-mail: emprego@iem.madeira.gov.pt
Site: www.iem.madeira.gov.pt

Coordenação e Conceção Gráfica

Direção de Planeamento e Promoção de Emprego
Gabinete de Planeamento e Estatística

Formato: Publicação em suporte eletrónico

Periodicidade: Mensal

Data de edição: Agosto de 2019