

SÍNTESE - INDICADORES DO MERCADO DE EMPREGO

REGIÃO AUTÓNOMA DA MADEIRA

	AGOSTO/18		JULHO/19		AGOSTO/19		VARIACÃO %	
	V.A.	%	V.A.	%	V.A.	%	Mês Homólogo	Mês Anterior
DESEMPREGO REGISTRADO	15 830	100,0	14 971	100,0	14 925	100,0	-5,7	-0,3
Homens	7 547	47,7	6 806	45,5	6 784	45,5	-10,1	-0,3
Mulheres	8 283	52,3	8 165	54,5	8 141	54,5	-1,7	-0,3
< 25 anos de idade	1 788	11,3	1 508	10,1	1 596	10,7	-10,7	5,8
Homens	796		657		695		-12,7	5,8
Mulheres	992		851		901		-9,2	5,9
>= 25 anos de idade	14 042	88,7	13 463	89,9	13 329	89,3	-5,1	-1,0
Homens	6 751		6 149		6 089		-9,8	-1,0
Mulheres	7 291		7 314		7 240		-0,7	-1,0
< 1 ano de inscrição	7 404	46,8	6 819	45,5	6 904	46,3	-6,8	1,2
Homens	3 355		3 061		3 090		-7,9	0,9
Mulheres	4 049		3 758		3 814		-5,8	1,5
>= 1 ano de inscrição	8 426	53,2	8 152	54,5	8 021	53,7	-4,8	-1,6
Homens	4 192		3 745		3 694		-11,9	-1,4
Mulheres	4 234		4 407		4 327		2,2	-1,8
Primeiro Emprego	1 394	8,8	1 110	7,4	1 214	8,1	-12,9	9,4
Novo Emprego	14 436	91,2	13 861	92,6	13 711	91,9	-5,0	-1,1
Atividades económicas		100,0		100,0		100,0		
Agric.,pecuária,caça, silvic.e pesca	269	1,9	308	2,2	311	2,3	15,6	1,0
Indústria,energia e água e construção	2 757	19,1	2 352	17,0	2 316	16,9	-16,0	-1,5
Serviços	11 410	79,0	11 201	80,8	11 084	80,8	-2,9	-1,0
Nível de Instrução								
Nenhum Nível de Instrução	888	5,6	825	5,5	806	5,4	-9,2	-2,3
Básico - 1º Ciclo	3 828	24,2	3 430	22,9	3 345	22,4	-12,6	-2,5
Básico - 2º Ciclo	2 919	18,4	2 633	17,6	2 565	17,2	-12,1	-2,6
Básico - 3º Ciclo	2 038	12,9	2 015	13,5	2 005	13,4	-1,6	-0,5
Secundário	4 469	28,2	4 395	29,4	4 483	30,0	0,3	2,0
Superior	1 688	10,7	1 673	11,2	1 721	11,5	2,0	2,9
PROCURA DE EMPREGO AO LONGO DO MÊS								
Desempregados	1 182	100,0	1 156	100,0	1 026	100,0	-13,2	-11,2
Homens	535	45,3	548	47,4	458	44,6	-14,4	-16,4
Mulheres	647	54,7	608	52,6	568	55,4	-12,2	-6,6
Primeiro Emprego	221	18,7	213	18,4	191	18,6	-13,6	-10,3
Novo Emprego	961	81,3	943	81,6	835	81,4	-13,1	-11,5
OFERTAS DE EMPREGO								
Recebidas ao longo do mês	234		237		175		-25,2	-26,2
Permanecem no fim do mês	347		377		361		4,0	-4,2
AJUSTAMENTO DO MERCADO DE EMPREGO								
Autocolocações	359		448		367		2,2	-18,1
Colocações	136		173		105		-22,8	-39,3

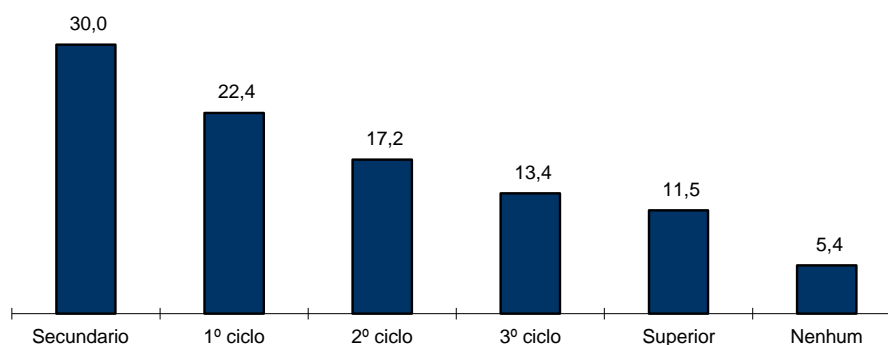


QUADRO I - DESEMPREGO REGISTRADO POR NÍVEL DE INSTRUÇÃO SEGUNDO O GRUPO ETÁRIO E O TEMPO DE INSCRIÇÃO

REGIÃO AUTÓNOMA DA MADEIRA

HOMENS / MULHERES	< 25 ANOS			≥ 25 ANOS			TOTAL
	TOTAL	< 1ANO	≥1ANO	TOTAL	< 1ANO	≥1ANO	
Total	1 596	1 226	370	13 329	5 678	7 651	14 925
Nenhum Nível de Instrução	2	0	2	804	225	579	806
Básico - 1º Ciclo	14	6	8	3 331	1 080	2 251	3 345
Básico - 2º Ciclo	104	77	27	2 461	1 053	1 408	2 565
Básico - 3º Ciclo	304	248	56	1 701	828	873	2 005
Secundário	911	705	206	3 572	1 859	1 713	4 483
Superior	261	190	71	1 460	633	827	1 721
HOMENS							
Total	695	537	158	6 089	2 553	3 536	6 784
Nenhum Nível de Instrução	2	0	2	474	142	332	476
Básico - 1º Ciclo	8	4	4	1 705	559	1 146	1 713
Básico - 2º Ciclo	60	42	18	1 235	538	697	1 295
Básico - 3º Ciclo	151	125	26	804	384	420	955
Secundário	402	311	91	1 355	706	649	1 757
Superior	72	55	17	516	224	292	588
MULHERES							
Total	901	689	212	7 240	3 125	4 115	8 141
Nenhum Nível de Instrução	0	0	0	330	83	247	330
Básico - 1º Ciclo	6	2	4	1 626	521	1 105	1 632
Básico - 2º Ciclo	44	35	9	1 226	515	711	1 270
Básico - 3º Ciclo	153	123	30	897	444	453	1 050
Secundário	509	394	115	2 217	1 153	1 064	2 726
Superior	189	135	54	944	409	535	1 133

Distribuição Percentual do Desemprego Registrado por Nível de Instrução

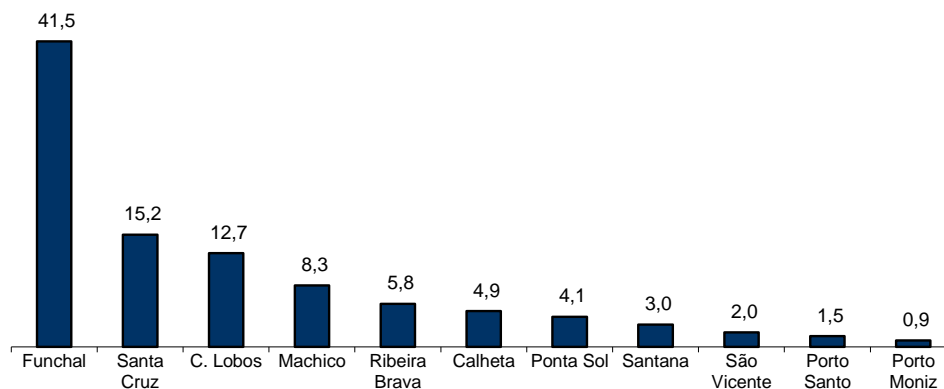


QUADRO II - DESEMPREGO REGISTRADO POR CONCELHOS SEGUNDO O GRUPO ETÁRIO E O TEMPO DE INSCRIÇÃO

REGIÃO AUTÓNOMA DA MADEIRA

HOMENS / MULHERES	< 25 ANOS			≥ 25 ANOS			TOTAL
	TOTAL	< 1ANO	≥1ANO	TOTAL	< 1ANO	≥1ANO	
Total	1 596	1 226	370	13 329	5 678	7 651	14 925
Calheta	72	53	19	653	268	385	725
Câmara de Lobos	248	199	49	1 652	732	920	1 900
Funchal	551	443	108	5 647	2 451	3 196	6 198
Machico	165	105	60	1 081	407	674	1 246
Ponta do Sol	93	71	22	519	248	271	612
Porto Moniz	13	9	4	120	54	66	133
Ribeira Brava	117	85	32	756	336	420	873
Santa Cruz	248	197	51	2 027	877	1 150	2 275
Santana	47	33	14	403	120	283	450
São Vicente	30	19	11	264	108	156	294
Porto Santo	12	12	0	207	77	130	219
HOMENS							
Total	695	537	158	6 089	2 553	3 536	6 784
Calheta	37	28	9	288	112	176	325
Câmara de Lobos	101	84	17	781	335	446	882
Funchal	266	211	55	2 625	1 119	1 506	2 891
Machico	69	43	26	486	197	289	555
Ponta do Sol	35	25	10	196	96	100	231
Porto Moniz	5	3	2	79	30	49	84
Ribeira Brava	47	38	9	339	143	196	386
Santa Cruz	101	80	21	862	377	485	963
Santana	18	14	4	192	57	135	210
São Vicente	11	6	5	141	53	88	152
Porto Santo	5	5	0	100	34	66	105
MULHERES							
Total	901	689	212	7 240	3 125	4 115	8 141
Calheta	35	25	10	365	156	209	400
Câmara de Lobos	147	115	32	871	397	474	1 018
Funchal	285	232	53	3 022	1 332	1 690	3 307
Machico	96	62	34	595	210	385	691
Ponta do Sol	58	46	12	323	152	171	381
Porto Moniz	8	6	2	41	24	17	49
Ribeira Brava	70	47	23	417	193	224	487
Santa Cruz	147	117	30	1 165	500	665	1 312
Santana	29	19	10	211	63	148	240
São Vicente	19	13	6	123	55	68	142
Porto Santo	7	7	0	107	43	64	114

Distribuição Percentual do Desemprego Registrado por Concelhos

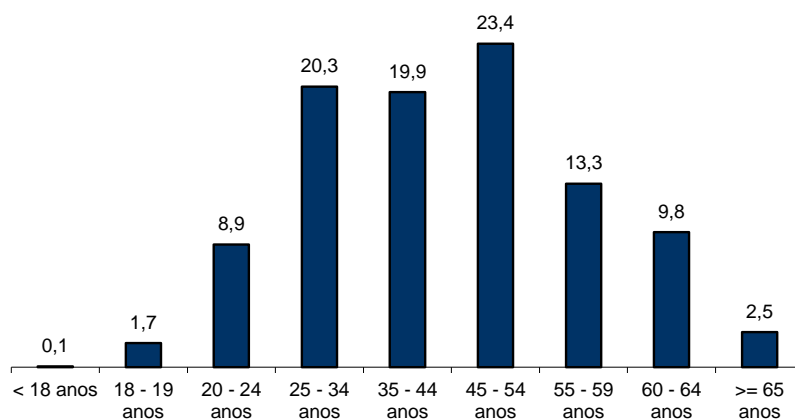


QUADRO III - DESEMPREGO REGISTRADO POR GRUPO ETÁRIO SEGUNDO O TEMPO DE INSCRIÇÃO

REGIÃO AUTÓNOMA DA MADEIRA

HOMENS / MULHERES	TEMPO DE INSCRIÇÃO						TOTAL
	< 1MÊS	1 - 2 MESES	3 - 5 MESES	6 - 11 MESES	12 - 23 MESES	>= 24 MESES	
Total	1 011	1 765	1 702	2 426	2 457	5 564	14 925
< 18 anos	6	3	1	-	-	-	10
18 - 19 anos	60	89	49	48	14	-	260
20 - 24 anos	199	295	235	241	197	159	1 326
25 - 34 anos	242	485	453	599	524	731	3 034
35 - 44 anos	201	362	352	553	505	1003	2 976
45 - 54 anos	199	322	335	545	574	1523	3 498
55 - 59 anos	64	128	151	250	345	1045	1 983
60 - 64 anos	31	60	104	146	248	871	1 460
>= 65 anos	9	21	22	44	50	232	378
HOMENS							
Total	450	817	779	1 044	1 018	2 676	6 784
< 18 anos	1	-	-	-	-	-	1
18 - 19 anos	31	45	25	22	7	-	130
20 - 24 anos	76	116	111	110	73	78	564
25 - 34 anos	109	213	190	236	201	298	1 247
35 - 44 anos	88	162	151	221	189	405	1 216
45 - 54 anos	102	165	160	233	222	735	1 617
55 - 59 anos	28	71	77	128	171	552	1 027
60 - 64 anos	9	33	53	72	124	485	776
>= 65 anos	6	12	12	22	31	123	206
MULHERES							
Total	561	948	923	1 382	1 439	2 888	8 141
< 18 anos	5	3	1	-	-	-	9
18 - 19 anos	29	44	24	26	7	-	130
20 - 24 anos	123	179	124	131	124	81	762
25 - 34 anos	133	272	263	363	323	433	1 787
35 - 44 anos	113	200	201	332	316	598	1 760
45 - 54 anos	97	157	175	312	352	788	1 881
55 - 59 anos	36	57	74	122	174	493	956
60 - 64 anos	22	27	51	74	124	386	684
>= 65 anos	3	9	10	22	19	109	172

Distribuição Percentual do Desemprego Registrado por Grupos Etários





QUADRO IV - DESEMPREGO REGISTRADO POR GRUPOS DE PROFISSÕES
Situação no fim dos meses

REGIÃO AUTÓNOMA DA MADEIRA

Grupos de Profissões - CPP/10	AGOSTO/18				JULHO/19				AGOSTO/19				Var. %	
	H	M	TOTAL	%	H	M	TOTAL	%	H	M	TOTAL	%	Mês homól.	Mês anter.
Total	7 547	8 283	15 830	100,0	6 806	8 165	14 971	100,0	6 784	8 141	14 925	100,0	-5,7	-0,3
01 Oficiais das Forças Armadas	4	1	5	0,0	2	1	3	0,0	2	1	3	0,0	-40,0	-
02 Sargentos das Forças Armadas	-	-	-	-	-	-	-	-	-	-	-	-	-	-
03 Outro pessoal das Forças Armadas	12	-	12	0,1	7	-	7	0,0	7	-	7	0,0	-41,7	-
11 Repres.do poder legislativo e de órgãos executivos, dirigentes sup. Adm.Pública, de org.espec., diretores e gestores de empresas	11	4	15	0,1	6	4	10	0,1	6	4	10	0,1	-33,3	-
12 Diretores de serviços administrativos e comerciais	32	16	48	0,3	27	14	41	0,3	28	12	40	0,3	-16,7	-2,4
13 Diretores de produção e de serviços especializados	18	8	26	0,2	15	4	19	0,1	15	4	19	0,1	-26,9	-
14 Diretores de hotelaria, restauração, comércio e de outros serviços	87	42	129	0,8	70	43	113	0,8	73	44	117	0,8	-9,3	3,5
21 Especialistas das ciências físicas, matemáticas, engenharias e técnicas afins	191	157	348	2,2	172	148	320	2,1	183	143	326	2,2	-6,3	1,9
22 Profissionais de saúde	29	79	108	0,7	24	56	80	0,5	21	60	81	0,5	-25,0	1,3
23 Professores	47	189	236	1,5	41	181	222	1,5	46	192	238	1,6	0,8	7,2
24 Especialistas em finanças, contabilidade, org. administrativa, relações púb. e comerciais	101	160	261	1,6	106	166	272	1,8	102	170	272	1,8	4,2	-
25 Especialistas em tecnologias de informação e comunicação (TIC)	70	13	83	0,5	61	7	68	0,5	64	7	71	0,5	-14,5	4,4
26 Especialistas em assuntos jurídicos, sociais, artísticos e culturais	96	241	337	2,1	83	226	309	2,1	83	231	314	2,1	-6,8	1,6
31 Técnicos e prof. das ciências e engenharia, de nível intermédio	191	25	216	1,4	150	29	179	1,2	149	31	180	1,2	-16,7	0,6
32 Técnicos e profissionais, de nível intermédio da saúde	43	108	151	1,0	29	128	157	1,0	30	124	154	1,0	2,0	-1,9
33 Técnicos de nível intermédio, das áreas financeira, administrativa e dos negócios	229	200	429	2,7	222	179	401	2,7	217	182	399	2,7	-7,0	-0,5
34 Técnicos nível intermédio dos serviços jurídicos, sociais, desportivos, culturais e simil.	146	132	278	1,8	145	134	279	1,9	158	139	297	2,0	6,8	6,5
35 Técnicos das tecnologias de informação e comunicação	124	17	141	0,9	104	20	124	0,8	114	20	134	0,9	-5,0	8,1
41 Empregados de escritório, secretários em geral e operadores de processamento de dados	238	745	983	6,2	217	722	939	6,3	219	733	952	6,4	-3,2	1,4
42 Pessoal de apoio direto a clientes	187	285	472	3,0	180	278	458	3,1	181	297	478	3,2	1,3	4,4
43 Operadores de dados, de contabilidade, estatística, de serv. financ. e relac. com o registo	235	51	286	1,8	196	54	250	1,7	203	50	253	1,7	-11,5	1,2
44 Outro pessoal de apoio de tipo administrativo	14	11	25	0,2	9	7	16	0,1	12	9	21	0,1	-16,0	31,3
51 Trabalhadores dos serviços pessoais	465	714	1 179	7,4	437	673	1 110	7,4	430	666	1 096	7,3	-7,0	-1,3
52 Vendedores	468	1 349	1 817	11,5	441	1 381	1 822	12,2	452	1 383	1 835	12,3	1,0	0,7
53 Trabalhadores dos cuidados pessoais e similares	37	535	572	3,6	20	513	533	3,6	19	525	544	3,6	-4,9	2,1
54 Pessoal dos serviços de proteção e segurança	115	10	125	0,8	94	11	105	0,7	95	9	104	0,7	-16,8	-1,0
61 Agricultores e trab. qualificados da agricultura e prod. animal, orientados para o mercado	260	37	297	1,9	281	33	314	2,1	270	28	298	2,0	0,3	-5,1
62 Trab. qualificados da floresta, pesca e caça, orientados para o mercado	59	2	61	0,4	79	-	79	0,5	80	-	80	0,5	31,1	1,3
63 Agricultores, criadores de animais, pescadores, caçadores e coletores, de subsistência	28	11	39	0,2	22	11	33	0,2	23	11	34	0,2	-12,8	3,0
71 Trabalhadores qualificados da construção e similares, exceto eletricitista	882	-	882	5,6	657	1	658	4,4	642	1	643	4,3	-27,1	-2,3
72 Trabalhadores qualificados da metalurgia, metalomecânica e simil.	251	1	252	1,6	213	1	214	1,4	202	2	204	1,4	-19,0	-4,7
73 Trab. qualificados da impressão, fabrico de instrum. precisão, joalheiros, artesãos e simil.	24	12	36	0,2	19	9	28	0,2	19	9	28	0,2	-22,2	-
74 Trabalhadores qualificados em eletricidade e em eletrónica	152	-	152	1,0	134	-	134	0,9	133	-	133	0,9	-12,5	-0,7
75 Trabalhadores da transf. alimentos, da madeira, do vestuário e outras ind. e artesanato	195	176	371	2,3	179	161	340	2,3	169	167	336	2,3	-9,4	-1,2
81 Operadores de instalações fixas e máquinas	51	77	128	0,8	46	72	118	0,8	47	76	123	0,8	-3,9	4,2
82 Trabalhadores da montagem	7	-	7	0,0	4	-	4	0,0	4	-	4	0,0	-42,9	-
83 Condutores de veículos e operadores de equipamentos móveis	666	14	680	4,3	619	14	633	4,2	616	14	630	4,2	-7,4	-0,5
91 Trabalhadores de limpeza	192	2 083	2 275	14,4	167	2 095	2 262	15,1	167	2 027	2 194	14,7	-3,6	-3,0
92 Trabalhadores não qualificados da agricultura, produção animal, pesca e floresta	24	8	32	0,2	25	9	34	0,2	24	9	33	0,2	3,1	-2,9
93 Trabalhadores não qualificados da ind. extrativa, construção, ind. transf. e transportes	607	186	793	5,0	542	169	711	4,7	534	164	698	4,7	-12,0	-1,8
94 Assistentes na preparação de refeições	222	437	659	4,2	234	452	686	4,6	235	441	676	4,5	2,6	-1,5
95 Vendedores ambulantes (exceto de alimentos) e prestadores de serviços na rua	6	3	9	0,1	5	-	5	0,0	4	-	4	0,0	-55,6	-20,0
96 Trabalhadores dos resíduos e de outros serviços elementares	731	144	875	5,5	722	159	881	5,9	706	156	862	5,8	-1,5	-2,2

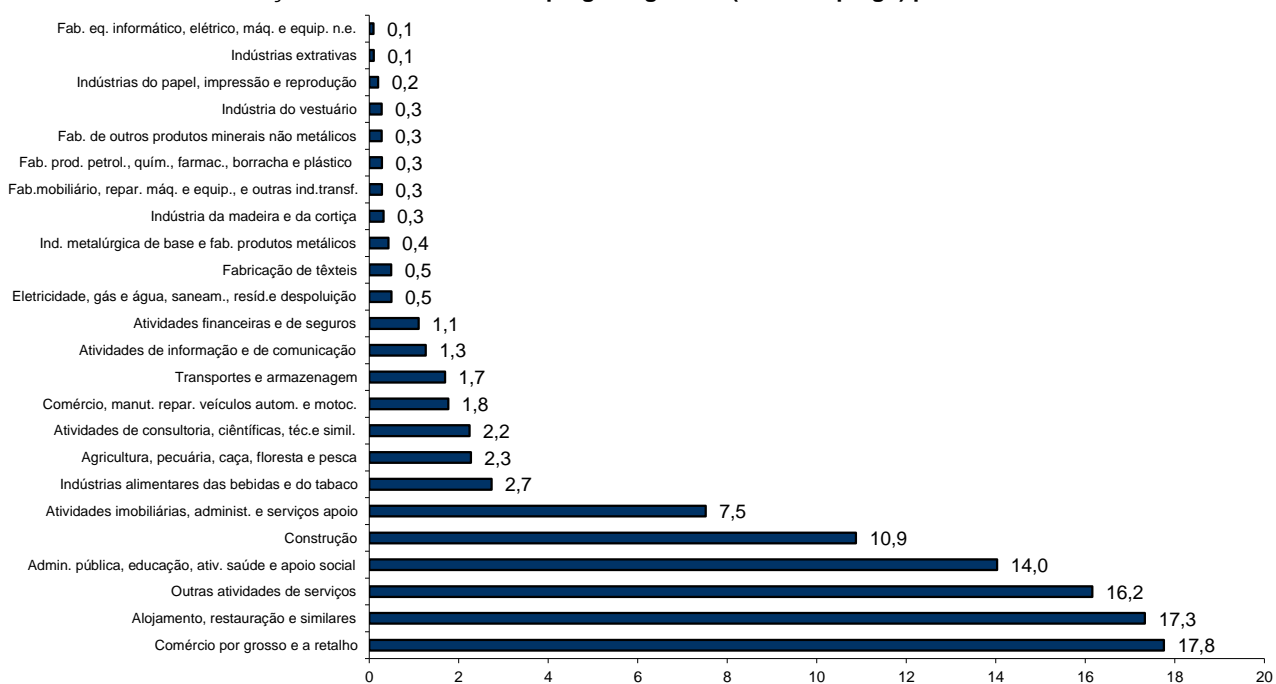
QUADRO V - DESEMPREGO REGISTRADO (NOVO EMPREGO) POR ATIVIDADE ECONÓMICA

Situação no fim dos meses

REGIÃO AUTÓNOMA DA MADEIRA

Atividade Económica - CAE / Rev.3	AGOSTO/18				JULHO/19				AGOSTO/19				Var. %	
	H	M	TOTAL	%	H	M	TOTAL	%	H	M	TOTAL	%	Mês homól.	Mês anter.
Total	6 939	7 497	14 436	100,0	6 333	7 528	13 861	100,0	6 266	7 445	13 711	100,0	-5,0	-1,1
Agricultura, pecuária, caça, floresta e pesca	175	94	269	1,9	206	102	308	2,2	212	99	311	2,3	15,6	1,0
Indústria, energia e água e construção	2 147	610	2 757	19,1	1 788	564	2 352	17,0	1 770	546	2 316	16,9	-16,0	-1,5
Indústrias extrativas	14	3	17	0,1	12	4	16	0,1	11	3	14	0,1	-17,6	-12,5
Indústrias alimentares das bebidas e do tabaco	204	254	458	3,2	176	207	383	2,8	175	200	375	2,7	-18,1	-2,1
Fabricação de têxteis	4	66	70	0,5	1	68	69	0,5	1	66	67	0,5	-4,3	-2,9
Indústria do vestuário	1	31	32	0,2	1	36	37	0,3	1	37	38	0,3	18,8	2,7
Indústria do couro e dos produtos do couro	-	2	2	0,0	1	4	5	0,0	-	4	4	0,0	100,0	-20,0
Indústria da madeira e da cortiça	38	9	47	0,3	33	11	44	0,3	33	11	44	0,3	-6,4	-
Indústrias do papel, impressão e reprodução	26	15	41	0,3	14	15	29	0,2	13	14	27	0,2	-34,1	-6,9
Fab. prod. petrol., quím., farmac., borracha e plástico	24	11	35	0,2	28	11	39	0,3	27	12	39	0,3	11,4	-
Fab. de outros produtos minerais não metálicos	41	5	46	0,3	34	4	38	0,3	33	5	38	0,3	-17,4	-
Ind. metalúrgica de base e fab. produtos metálicos	61	10	71	0,5	53	15	68	0,5	48	11	59	0,4	-16,9	-13,2
Fab. eq. informático, elétrico, máq. e equip. n.e.	9	4	13	0,1	6	6	12	0,1	7	6	13	0,1	-	8,3
Fab. veic. automóveis e outro equip.de transporte	-	-	-	-	-	-	-	-	-	-	-	-	-	-
Fab.mobiliário, repar. máq. e equip., e outras ind.transf.	28	15	43	0,3	23	14	37	0,3	23	16	39	0,3	-9,3	5,4
Eletricidade, gás e água, saneam., resid.e despoluição	69	22	91	0,6	54	17	71	0,5	51	17	68	0,5	-25,3	-4,2
Construção	1 628	163	1 791	12,4	1 352	152	1 504	10,9	1 347	144	1 491	10,9	-16,8	-0,9
Serviços	4 617	6 793	11 410	79,0	4 339	6 862	11 201	80,8	4 284	6 800	11 084	80,8	-2,9	-1,0
Comércio, manut. repar. veículos autom. e motoc.	196	48	244	1,7	201	50	251	1,8	193	49	242	1,8	-0,8	-3,6
Comércio por grosso e a retalho	997	1 470	2 467	17,1	896	1 548	2 444	17,6	907	1 527	2 434	17,8	-1,3	-0,4
Transportes e armazenagem	186	62	248	1,7	171	63	234	1,7	172	60	232	1,7	-6,5	-0,9
Alojamento, restauração e similares	943	1 491	2 434	16,9	898	1 496	2 394	17,3	878	1 498	2 376	17,3	-2,4	-0,8
Atividades de informação e de comunicação	99	62	161	1,1	108	66	174	1,3	105	68	173	1,3	7,5	-0,6
Atividades financeiras e de seguros	85	70	155	1,1	71	79	150	1,1	70	81	151	1,1	-2,6	0,7
Atividades imobiliárias, administ. e serviços apoio	402	671	1 073	7,4	375	691	1 066	7,7	373	658	1 031	7,5	-3,9	-3,3
Atividades de consultoria, científicas, téc.e simil.	102	196	298	2,1	116	198	314	2,3	115	192	307	2,2	3,0	-2,2
Admin. pública, educação, ativ. saúde e apoio social	837	1 082	1 919	13,3	802	1 133	1 935	14,0	789	1 134	1 923	14,0	0,2	-0,6
Outras atividades de serviços	770	1 641	2 411	16,7	701	1 538	2 239	16,2	682	1 533	2 215	16,2	-8,1	-1,1

Distribuição Percentual do Desemprego Registrado (Novo Emprego) por Atividade Económica





QUADRO VI - DESEMPREGADOS INSCRITOS POR GRUPOS DE PROFISSÕES
Movimento ao longo dos meses

REGIÃO AUTÓNOMA DA MADEIRA

Grupos de Profissões - CPP/10	AGOSTO/18				JULHO/19				AGOSTO/19				Var. %	
	H	M	TOTAL	%	H	M	TOTAL	%	H	M	TOTAL	%	Mês homól.	Mês anter.
Total	535	647	1 182	115,2	548	608	1 156	112,7	458	568	1 026	100,0	-13,2	-11,2
01 Oficiais das Forças Armadas	-	-	-	-	1	-	1	0,1	-	-	-	-	-	-100,0
02 Sargentos das Forças Armadas	-	-	-	-	-	-	-	-	-	-	-	-	-	-
03 Outro pessoal das Forças Armadas	-	-	-	-	-	-	-	-	-	-	-	-	-	-
11 Repres.do poder legislativo e de órgãos executivos, dirigentes sup. Adm.Pública, de org.espec., diretores e gestores de	-	-	-	-	-	-	-	-	-	-	-	-	-	-
12 Diretores de serviços administrativos e comerciais	-	-	-	-	3	1	4	0,4	1	-	1	0,1	-	-75,0
13 Diretores de produção e de serviços especializados	-	-	-	-	-	-	-	-	-	-	-	-	-	-
14 Diretores de hotelaria, restauração, comércio e de outros serviços	3	2	5	0,5	4	4	8	0,8	4	3	7	0,7	40,0	-12,5
21 Especialistas das ciências físicas, matemáticas, engenharias e técnicas afins	13	20	33	3,2	13	17	30	2,9	15	7	22	2,1	-33,3	-26,7
22 Profissionais de saúde	4	9	13	1,3	1	10	11	1,1	-	11	11	1,1	-15,4	-
23 Professores	5	23	28	2,7	5	20	25	2,4	5	15	20	1,9	-28,6	-20,0
24 Especialistas em finanças, contabilidade, org. administrativa, relações públ. e comerciais	9	16	25	2,4	13	23	36	3,5	7	16	23	2,2	-8,0	-36,1
25 Especialistas em tecnologias de informação e comunicação (TIC)	8	1	9	0,9	8	-	8	0,8	5	1	6	0,6	-33,3	-25,0
26 Especialistas em assuntos jurídicos, sociais, artísticos e culturais	10	12	22	2,1	5	14	19	1,9	2	20	22	2,1	-	15,8
31 Técnicos e profissões das ciências e engenharia, de nível intermédio	12	2	14	1,4	12	2	14	1,4	4	2	6	0,6	-57,1	-57,1
32 Técnicos e profissionais, de nível intermédio da saúde	3	7	10	1,0	3	14	17	1,7	3	9	12	1,2	20,0	-29,4
33 Técnicos de nível intermédio, das áreas financeira, administrativa e dos negócios	18	13	31	3,0	18	10	28	2,7	10	15	25	2,4	-19,4	-10,7
34 Técnicos nível intermédio dos serviços jurídicos, sociais, desportivos, culturais e simil.	13	16	29	2,8	22	12	34	3,3	17	13	30	2,9	3,4	-11,8
35 Técnicos das tecnologias de informação e comunicação	13	-	13	1,3	12	3	15	1,5	11	3	14	1,4	7,7	-6,7
41 Empregados de escritório, secretários em geral e operadores de processamento de dados	21	32	53	5,2	15	39	54	5,3	15	48	63	6,1	18,9	16,7
42 Pessoal de apoio direto a clientes	23	46	69	6,7	13	36	49	4,8	11	32	43	4,2	-37,7	-12,2
43 Operadores de dados, de contabilidade, estatística, de serv. financ. e relac. com o registo	14	3	17	1,7	17	4	21	2,0	22	1	23	2,2	35,3	9,5
44 Outro pessoal de apoio de tipo administrativo	2	-	2	0,2	1	1	2	0,2	1	-	1	0,1	-50,0	-50,0
51 Trabalhadores dos serviços pessoais	49	91	140	13,6	36	70	106	10,3	44	73	117	11,4	-16,4	10,4
52 Vendedores	46	143	189	18,4	40	123	163	15,9	34	96	130	12,7	-31,2	-20,2
53 Trabalhadores dos cuidados pessoais e similares	4	49	53	5,2	2	38	40	3,9	1	52	53	5,2	-	32,5
54 Pessoal dos serviços de proteção e segurança	2	2	4	0,4	7	-	7	0,7	6	-	6	0,6	50,0	-14,3
61 Agricultores e trab. qualificados da agricultura e prod. animal, orientados para o mercado	19	1	20	1,9	21	-	21	2,0	9	-	9	0,9	-55,0	-57,1
62 Trab. qualificados da floresta, pesca e caça, orientados para o mercado	4	1	5	0,5	8	-	8	0,8	4	-	4	0,4	-20,0	-50,0
63 Agricultores, criadores de animais, pescadores, caçadores e coletores, de subsistência	-	-	-	-	1	1	2	0,2	1	-	1	0,1	-	-50,0
71 Trabalhadores qualificados da construção e similares, exceto electricista	38	-	38	3,7	69	-	69	6,7	47	-	47	4,6	23,7	-31,9
72 Trabalhadores qualificados da metalurgia, metalomecânica e simil.	23	-	23	2,2	22	-	22	2,1	15	1	16	1,6	-30,4	-27,3
73 Trab. qualificados da impressão, fabrico de instrum. precisão, joalheiros, artesãos e simil.	-	-	-	-	1	1	2	0,2	1	1	2	0,2	-	-
74 Trabalhadores qualificados em eletricidade e em eletrónica	11	-	11	1,1	13	-	13	1,3	21	-	21	2,0	90,9	61,5
75 Trabalhadores da transf. alimentos, da madeira, do vestuário e outras ind. e artesanato	14	15	29	2,8	9	7	16	1,6	7	10	17	1,7	-41,4	6,3
81 Operadores de instalações fixas e máquinas	-	7	7	0,7	1	5	6	0,6	2	7	9	0,9	28,6	50,0
82 Trabalhadores da montagem	1	-	1	0,1	-	-	-	-	1	-	1	0,1	-	-
83 Condutores de veiculos e operadores de equipamentos móveis	49	1	50	4,9	37	1	38	3,7	42	-	42	4,1	-16,0	10,5
91 Trabalhadores de limpeza	8	92	100	9,7	11	99	110	10,7	10	89	99	9,6	-1,0	-10,0
92 Trabalhadores não qualificados da agricultura, produção animal, pesca e floresta	2	-	2	0,2	2	-	2	0,2	2	-	2	0,2	-	-
93 Trabalhadores não qualificados da ind. extrativa, construção, ind. transf. e transportes	37	10	47	4,6	36	14	50	4,9	33	5	38	3,7	-19,1	-24,0
94 Assistentes na preparação de refeições	27	30	57	5,6	35	37	72	7,0	19	36	55	5,4	-3,5	-23,6
95 Vendedores ambulantes (exceto de alimentos) e prestadores de serviços na rua	-	-	-	-	1	-	1	0,1	-	-	-	-	-	-100,0
96 Trabalhadores dos resíduos e de outros serviços elementares	30	3	33	3,2	30	2	32	3,1	26	2	28	2,7	-15,2	-12,5

QUADRO VII - DESEMPREGADOS INSCRITOS (NOVO EMPREGO) POR ATIVIDADE ECONÓMICA
Movimento ao longo dos meses

REGIÃO AUTÓNOMA DA MADEIRA

Atividade Económica - CAE / Rev.3	AGOSTO/18				JULHO/19				AGOSTO/19				Var. %	
	H	M	TOTAL	%	H	M	TOTAL	%	H	M	TOTAL	%	Mês homól.	Mês anter.
Total	435	526	961	100,0	462	481	943	100,0	385	450	835	100,0	-13,1	-11,5
Agricultura, pecuária, caça, floresta e pesca	14	1	15	1,6	18	7	25	2,7	17	2	19	2,3	26,7	-24,0
Indústria, energia e água e construção	86	32	118	12,3	135	25	160	17,0	126	31	157	18,8	33,1	-1,9
Indústrias extrativas	-	-	-	-	-	-	-	-	-	-	-	-	-	-
Indústrias alimentares das bebidas e do tabaco	8	13	21	2,2	5	9	14	1,5	11	13	24	2,9	14,3	71,4
Fabricação de têxteis	-	3	3	0,3	-	5	5	0,5	-	5	5	0,6	66,7	-
Indústria do vestuário	-	3	3	0,3	-	-	-	-	-	3	3	0,4	-	-
Indústria do couro e dos produtos do couro	-	-	-	-	-	-	-	-	-	-	-	-	-	-
Indústria da madeira e da cortiça	4	-	4	0,4	2	-	2	0,2	2	-	2	0,2	-50,0	-
Indústrias do papel, impressão e reprodução	-	-	-	-	-	1	1	0,1	-	-	-	-	-	-100,0
Fab.prod. petrol., quím., farmac., borracha e plástico	-	2	2	0,2	3	-	3	0,3	-	-	-	-	-100,0	-100,0
Fab. de outros produtos minerais não metálicos	2	-	2	0,2	1	-	1	0,1	-	1	1	0,1	-50,0	-
Ind. metalúrgica de base e fab. produtos metálicos	1	-	1	0,1	2	1	3	0,3	3	-	3	0,4	200,0	-
Fab. eq. informático, elétrico, máq. e equip. n.e.	1	-	1	0,1	-	-	-	-	1	-	1	0,1	-	-
Fab. veíc. automóveis e outro equip.de transporte	-	-	-	-	-	-	-	-	-	-	-	-	-	-
Fab.mobiliário, repar. máq. e equip., e outras ind.transf.	1	2	3	0,3	-	-	-	-	-	2	2	0,2	-33,3	-
Eletricidade, gás e água, saneam., resid.e despoluição	1	-	1	0,1	4	1	5	0,5	2	-	2	0,2	100,0	-60,0
Construção	68	9	77	8,0	118	8	126	13,4	107	7	114	13,7	48,1	-9,5
Serviços	335	493	828	86,2	309	449	758	80,4	242	417	659	78,9	-20,4	-13,1
Comércio, manut. repar. veículos autom. e motoc.	12	2	14	1,5	13	1	14	1,5	15	2	17	2,0	21,4	21,4
Comércio por grosso e a retalho	81	124	205	21,3	71	113	184	19,5	81	93	174	20,8	-15,1	-5,4
Transportes e armazenagem	13	4	17	1,8	10	1	11	1,2	7	2	9	1,1	-47,1	-18,2
Alojamento, restauração e similares	98	124	222	23,1	97	133	230	24,4	64	126	190	22,8	-14,4	-17,4
Atividades de informação e de comunicação	7	6	13	1,4	8	5	13	1,4	4	5	9	1,1	-30,8	-30,8
Atividades financeiras e de seguros	1	2	3	0,3	3	4	7	0,7	1	4	5	0,6	66,7	-28,6
Atividades imobiliárias, administ. e dos serviços apoio	34	54	88	9,2	37	53	90	9,5	18	40	58	6,9	-34,1	-35,6
Atividades de consultoria, científicas, técnicas e simil.	10	15	25	2,6	8	14	22	2,3	6	7	13	1,6	-48,0	-40,9
Admin. pública, educação, ativ. saúde e apoio social	20	55	75	7,8	19	45	64	6,8	18	47	65	7,8	-13,3	1,6
Outras atividades de serviços	59	107	166	17,3	43	80	123	13,0	28	91	119	14,3	-28,3	-3,3



QUADRO VIII - DESEMPREGADOS INSCRITOS POR MOTIVO DE INSCRIÇÃO
Movimento ao longo do mês

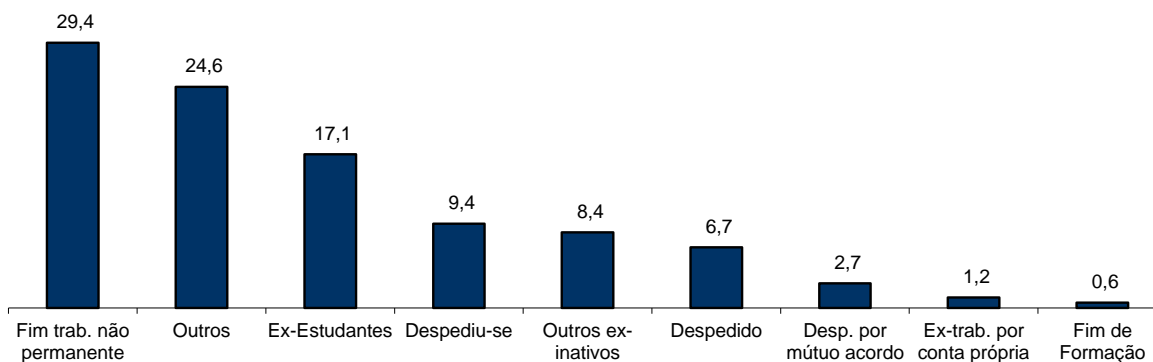
REGIÃO AUTÓNOMA DA MADEIRA

MOTIVOS DE INSCRIÇÃO	H	M	TOTAL	%
Total	458	568	1 026	100,0
Ex-Estudantes	72	103	175	17,1
Fim de Formação	1	5	6	0,6
Despedido	29	40	69	6,7
Despediu-se	45	51	96	9,4
Despedimento por mútuo acordo	10	18	28	2,7
Fim de trabalho não permanente	144	158	302	29,4
Ex-trabalhador por conta própria	4	8	12	1,2
Outros ex-inativos *	40	46	86	8,4
Outros **	113	139	252	24,6

* Outros ex-inativos - inclui ex-domésticas, reformados e indivíduos em situação de inatividade que decidiram procurar um emprego por conta de outrem.

** Outros - inclui reinscrições após anulações por falta à conv/controlo, ex-emigrantes e beneficiários de prestações de desemprego no espaço europeu.

Distribuição Percentual dos Desempregados Inscritos por Motivos de Inscrição



QUADRO IX - OFERTAS DE EMPREGO POR GRUPOS DE PROFISSÕES

Movimento ao longo dos meses

REGIÃO AUTÓNOMA DA MADEIRA

Grupos de Profissões - CPP/10	AGOSTO/18		JULHO/19		AGOSTO/19		Var. %	
	V.A.	%	V.A.	%	V.A.	%	Mês homól.	Mês anter.
Total	234	100,0	237	100,0	175	100,0	-25,2	-26,2
01 Oficiais das Forças Armadas	-	-	-	-	-	-	-	-
02 Sargentos das Forças Armadas	-	-	-	-	-	-	-	-
03 Outro pessoal das Forças Armadas	-	-	-	-	-	-	-	-
11 Repres.do poder legislativo e de órgãos executivos, dirigentes sup. Adm.Pública, de org.espec., diretores e gestores de empresas	-	-	1	0,4	-	-	-	-100,0
12 Diretores de serviços administrativos e comerciais	-	-	1	0,4	-	-	-	-100,0
13 Diretores de produção e de serviços especializados	-	-	-	-	1	0,6	-	-
14 Diretores de hotelaria, restauração, comércio e de outros serviços	4	1,7	2	0,8	5	2,9	25,0	150,0
21 Especialistas das ciências físicas, matemáticas, engenharias e técnicas afins	6	2,6	4	1,7	5	2,9	-16,7	25,0
22 Profissionais de saúde	4	1,7	5	2,1	-	-	-100,0	-100,0
23 Professores	1	0,4	1	0,4	1	0,6	-	-
24 Especialistas em finanças, contabilidade, org. administrativa, relações púb. e comerciais	2	0,9	10	4,2	5	2,9	150,0	-50,0
25 Especialistas em tecnologias de informação e comunicação (TIC)	1	0,4	-	-	-	-	-100,0	-
26 Especialistas em assuntos jurídicos, sociais, artísticos e culturais	1	0,4	3	1,3	-	-	-100,0	-100,0
31 Técnicos e profissões das ciências e engenharia, de nível intermédio	2	0,9	3	1,3	3	1,7	50,0	-
32 Técnicos e profissionais, de nível intermédio da saúde	2	0,9	3	1,3	1	0,6	-50,0	-66,7
33 Técnicos de nível intermédio, das áreas financeira, administrativa e dos negócios	4	1,7	10	4,2	6	3,4	50,0	-40,0
34 Técnicos nível intermédio dos serviços jurídicos, sociais, desportivos, culturais e simil.	3	1,3	2	0,8	-	-	-100,0	-100,0
35 Técnicos das tecnologias de informação e comunicação	3	1,3	1	0,4	1	0,6	-66,7	-
41 Empregados de escritório, secretários em geral e operadores de processamento de dados	16	6,8	10	4,2	9	5,1	-43,8	-10,0
42 Pessoal de apoio direto a clientes	1	0,4	4	1,7	5	2,9	400,0	25,0
43 Operadores de dados, de contabilidade, estatística, de serv. financ. e relac. com o registo	12	5,1	4	1,7	2	1,1	-83,3	-50,0
44 Outro pessoal de apoio de tipo administrativo	-	-	-	-	-	-	-	-
51 Trabalhadores dos serviços pessoais	61	26,1	56	23,6	49	28,0	-19,7	-12,5
52 Vendedores	17	7,3	46	19,4	9	5,1	-47,1	-80,4
53 Trabalhadores dos cuidados pessoais e similares	4	1,7	3	1,3	2	1,1	-50,0	-33,3
54 Pessoal dos serviços de proteção e segurança	-	-	2	0,8	-	-	-	-100,0
61 Agricultores e trab. qualificados da agricultura e prod. animal, orientados para o mercado	2	0,9	7	3,0	1	0,6	-50,0	-85,7
62 Trab. qualificados da floresta, pesca e caça, orientados para o mercado	-	-	-	-	-	-	-	-
63 Agricultores, criadores de animais, pescadores, caçadores e coletores, de subsistência	-	-	-	-	-	-	-	-
71 Trabalhadores qualificados da construção e similares, exceto eletricista	20	8,5	14	5,9	12	6,9	-40,0	-14,3
72 Trabalhadores qualificados da metalurgia, metalomecânica e similares	7	3,0	6	2,5	8	4,6	14,3	33,3
73 Trab. qualificados da impressão, fabrico de instrum. precisão, joalheiros, artesãos e simil.	-	-	-	-	-	-	-	-
74 Trabalhadores qualificados em eletricidade e em eletrónica	2	0,9	3	1,3	4	2,3	100,0	33,3
75 Trabalhadores da transf. alimentos, da madeira, do vestuário e outras ind. e artesanato	8	3,4	9	3,8	2	1,1	-75,0	-77,8
81 Operadores de instalações fixas e máquinas	1	0,4	2	0,8	-	-	-100,0	-100,0
82 Trabalhadores da montagem	1	0,4	-	-	-	-	-100,0	-
83 Condutores de veículos e operadores de equipamentos móveis	8	3,4	3	1,3	5	2,9	-37,5	66,7
91 Trabalhadores de limpeza	8	3,4	7	3,0	18	10,3	125,0	157,1
92 Trabalhadores não qualificados da agricultura, produção animal, pesca e floresta	2	0,9	-	-	1	0,6	-50,0	-
93 Trabalhadores não qualificados da ind. extrativa, construção, ind. transf. e transportes	14	6,0	5	2,1	4	2,3	-71,4	-20,0
94 Assistentes na preparação de refeições	6	2,6	7	3,0	11	6,3	83,3	57,1
95 Vendedores ambulantes (exceto de alimentos) e prestadores de serviços na rua	-	-	-	-	-	-	-	-
96 Trabalhadores dos resíduos e de outros serviços elementares	11	4,7	3	1,3	5	2,9	-54,5	66,7

QUADRO X - OFERTAS DE EMPREGO POR ATIVIDADE ECONÓMICA

Movimento ao longo dos meses

REGIÃO AUTÓNOMA DA MADEIRA

Atividade Económica - CAE / Rev.3	AGOSTO/18		JULHO/19		AGOSTO/19		Var. %	
	V.A.	%	V.A.	%	V.A.	%	Mês homól.	Mês anter.
Total	234	100,0	237	100,0	175	100,0	-25,2	-26,2
Agricultura, pecuária, caça, floresta e pesca	1	0,4	3	1,3	-	-	-100,0	-100,0
Indústria, energia e água e construção	61	26,1	35	14,8	29	16,6	-52,5	-17,1
Indústrias extrativas	-	-	-	-	1	0,6	-	-
Indústrias alimentares das bebidas e do tabaco	4	1,7	8	3,4	4	2,3	-	-50,0
Fabricação de têxteis	1	0,4	-	-	-	-	-100,0	-
Indústria do vestuário	-	-	-	-	1	0,6	-	-
Indústria do couro e dos produtos do couro	-	-	1	0,4	-	-	-	-100,0
Indústria da madeira e da cortiça	1	0,4	1	0,4	-	-	-100,0	-100,0
Indústrias do papel, impressão e reprodução	1	0,4	-	-	2	1,1	100,0	-
Fab.prod. petrol., quím., farmac., borracha e plástico	-	-	-	-	1	0,6	-	-
Fab. de outros produtos minerais não metálicos	1	0,4	-	-	1	0,6	-	-
Ind. metalúrgica de base e fab. produtos metálicos	2	0,9	1	0,4	1	0,6	-50,0	-
Fab. eq. informático, elétrico, máq. e equip. n.e.	-	-	1	0,4	-	-	-	-100,0
Fab. veic. automóveis e outro equip.de transporte	-	-	-	-	-	-	-	-
Fab.mobiliário, repar. máq. e equip., e outras ind.transf.	3	1,3	1	0,4	2	1,1	-33,3	100,0
Eletricidade, gás e água, saneam., resíd.e despoluição	4	1,7	-	-	1	0,6	-75,0	-
Construção	44	18,8	22	9,3	15	8,6	-65,9	-31,8
Serviços	172	73,5	199	84,0	146	83,4	-15,1	-26,6
Comércio, manut. repar. veículos autom. e motoc.	6	2,6	5	2,1	8	4,6	33,3	60,0
Comércio por grosso e a retalho	30	12,8	27	11,4	21	12,0	-30,0	-22,2
Transportes e armazenagem	3	1,3	2	0,8	2	1,1	-33,3	-
Alojamento, restauração e similares	73	31,2	66	27,8	61	34,9	-16,4	-7,6
Atividades de informação e de comunicação	4	1,7	3	1,3	3	1,7	-25,0	-
Atividades financeiras e de seguros	1	0,4	-	-	1	0,6	-	-
Atividades imobiliárias, administ. e dos serviços apoio	20	8,5	45	19,0	18	10,3	-10,0	-60,0
Atividades de consultoria, científicas, técnicas e simil.	3	1,3	14	5,9	3	1,7	-	-78,6
Admin. pública, educação, ativ. saúde e apoio social	15	6,4	14	5,9	16	9,1	6,7	14,3
Outras atividades de serviços	17	7,3	23	9,7	13	7,4	-23,5	-43,5

QUADRO XI - OFERTAS DE EMPREGO POR GRUPOS DE PROFISSÕES

Situação no fim dos meses

REGIÃO AUTÓNOMA DA MADEIRA

Grupos de Profissões - CPP/10	AGOSTO/18		JULHO/19		AGOSTO/19		Var. %	
	V.A.	%	V.A.	%	V.A.	%	Mês homól.	Mês anter.
Total	347	100,0	377	100,0	361	100,0	4,0	-4,2
01 Oficiais das Forças Armadas	-	-	-	-	-	-	-	-
02 Sargentos das Forças Armadas	-	-	-	-	-	-	-	-
03 Outro pessoal das Forças Armadas	-	-	-	-	-	-	-	-
11 Repres.do poder legislativo e de órgãos executivos, dirigentes sup. Adm.Pública, de org.espec., diretores e gestores de empresas	-	-	1	0,3	-	-	-	-100,0
12 Diretores de serviços administrativos e comerciais	1	0,3	1	0,3	-	-	-100,0	-100,0
13 Diretores de produção e de serviços especializados	-	-	-	-	1	0,3	-	-
14 Diretores de hotelaria, restauração, comércio e de outros serviços	-	-	-	-	-	-	-	-
21 Especialistas das ciências físicas, matemáticas, engenharias e técnicas afins	9	2,6	9	2,4	9	2,5		
22 Profissionais de saúde	4	1,2	11	2,9	9	2,5	125,0	-18,2
23 Professores	-	-	2	0,5	1	0,3	-	-50,0
24 Especialistas em finanças, contabilidade, org. administrativa, relações púb. e comerciais	7	2,0	7	1,9	7	1,9		
25 Especialistas em tecnologias de informação e comunicação (TIC)	-	-	1	0,3	1	0,3	-	-
26 Especialistas em assuntos jurídicos, sociais, artísticos e culturais	1	0,3	5	1,3	4	1,1	300,0	-20,0
31 Técnicos e profissões das ciências e engenharia, de nível intermédio	4	1,2	3	0,8	5	1,4	25,0	66,7
32 Técnicos e profissionais, de nível intermédio da saúde	4	1,2	5	1,3	6	1,7	50,0	20,0
33 Técnicos de nível intermédio, das áreas financeira, administrativa e dos negócios	9	2,6	15	4,0	12	3,3	33,3	-20,0
34 Técnicos nível intermédio dos serviços jurídicos, sociais, desportivos, culturais e simil.	2	0,6	2	0,5	2	0,6		
35 Técnicos das tecnologias de informação e comunicação	2	0,6	-	-	1	0,3	-50,0	-
41 Empregados de escritório, secretários em geral e operadores de processamento de dados	10	2,9	6	1,6	6	1,7	-40,0	
42 Pessoal de apoio direto a clientes	5	1,4	4	1,1	7	1,9	40,0	75,0
43 Operadores de dados, de contabilidade, estatística, de serv. financ. e relac. com o registo	4	1,2	8	2,1	6	1,7	50,0	-25,0
44 Outro pessoal de apoio de tipo administrativo	-	-	-	-	-	-	-	-
51 Trabalhadores dos serviços pessoais	108	31,1	104	27,6	112	31,0	3,7	7,7
52 Vendedores	32	9,2	28	7,4	17	4,7	-46,9	-39,3
53 Trabalhadores dos cuidados pessoais e similares	3	0,9	4	1,1	4	1,1	33,3	
54 Pessoal dos serviços de proteção e segurança	-	-	3	0,8	3	0,8	-	-
61 Agricultores e trab. qualificados da agricultura e prod. animal, orientados para o mercado	1	0,3	10	2,7	9	2,5	800,0	-10,0
62 Trab. qualificados da floresta, pesca e caça, orientados para o mercado	1	0,3	1	0,3	1	0,3		
63 Agricultores, criadores de animais, pescadores, caçadores e coletores, de subsistência	1	0,3	-	-	-	-	-100,0	-
71 Trabalhadores qualificados da construção e similares, exceto eletricitista	30	8,6	40	10,6	36	10,0	20,0	-10,0
72 Trabalhadores qualificados da metalurgia, metalomecânica e similares	11	3,2	15	4,0	16	4,4	45,5	6,7
73 Trab. qualificados da impressão, fabrico de instrum. precisão, joalheiros, artesãos e simil.	-	-	-	-	-	-	-	-
74 Trabalhadores qualificados em eletricidade e em eletrónica	7	2,0	6	1,6	6	1,7	-14,3	
75 Trabalhadores da transf. alimentos, da madeira, do vestuário e outras ind. e artesanato	16	4,6	17	4,5	13	3,6	-18,8	-23,5
81 Operadores de instalações fixas e máquinas	1	0,3	1	0,3	-	-	-100,0	-100,0
82 Trabalhadores da montagem	1	0,3	-	-	-	-	-100,0	-
83 Condutores de veículos e operadores de equipamentos móveis	8	2,3	11	2,9	9	2,5	12,5	-18,2
91 Trabalhadores de limpeza	29	8,4	18	4,8	21	5,8	-27,6	16,7
92 Trabalhadores não qualificados da agricultura, produção animal, pesca e floresta	3	0,9	1	0,3	2	0,6	-33,3	100,0
93 Trabalhadores não qualificados da ind. extrativa, construção, ind. transf. e transportes	12	3,5	13	3,4	8	2,2	-33,3	-38,5
94 Assistentes na preparação de refeições	12	3,5	19	5,0	20	5,5	66,7	5,3
95 Vendedores ambulantes (exceto de alimentos) e prestadores de serviços na rua	-	-	-	-	-	-	-	-
96 Trabalhadores dos resíduos e de outros serviços elementares	9	2,6	6	1,6	7	1,9	-22,2	16,7

QUADRO XII - OFERTAS DE EMPREGO POR ATIVIDADE ECONÓMICA

Situação no fim dos meses

REGIÃO AUTÓNOMA DA MADEIRA

Atividade Económica - CAE / Rev.3	AGOSTO/18		JULHO/19		AGOSTO/19		Var. %	
	V.A.	%	V.A.	%	V.A.	%	Mês homól.	Mês anter.
Total	347	100,0	377	100,0	361	100,0	4,0	-4,2
Agricultura, pecuária, caça, floresta e pesca	3	0,9	10	2,7	7	1,9	133,3	-30,0
Indústria, energia e água e construção	78	22,5	78	20,7	75	20,8	-3,8	-3,8
Indústrias extrativas	-	-	-	-	-	-	-	-
Indústrias alimentares das bebidas e do tabaco	7	2,0	10	2,7	14	3,9	100,0	40,0
Fabricação de têxteis	3	0,9	-	-	-	-	-100,0	-
Indústria do vestuário	-	-	1	0,3	1	0,3	-	-
Indústria do couro e dos produtos do couro	-	-	1	0,3	-	-	-	-100,0
Indústria da madeira e da cortiça	1	0,3	1	0,3	1	0,3	-	-
Indústrias do papel, impressão e reprodução	-	-	-	-	-	-	-	-
Fab. prod. petrol., quím., farmac., borracha e plástico	2	0,6	-	-	1	0,3	-50,0	-
Fab. de outros produtos minerais não metálicos	1	0,3	2	0,5	2	0,6	100,0	-
Ind. metalúrgica de base e fab. produtos metálicos	3	0,9	3	0,8	3	0,8	-	-
Fab. eq. informático, elétrico, máq. e equip. n.e.	-	-	1	0,3	-	-	-	-100,0
Fab. veic. automóveis e outro equip.de transporte	-	-	-	-	-	-	-	-
Fab.mobiliário, repar. máq. e equip., e outras ind.transf.	4	1,2	-	-	2	0,6	-50,0	-
Eletricidade, gás e água, saneam., resíd.e despoluição	4	1,2	1	0,3	2	0,6	-50,0	100,0
Construção	53	15,3	58	15,4	49	13,6	-7,5	-15,5
Serviços	266	76,7	289	76,7	279	77,3	4,9	-3,5
Comércio, manut. repar. veículos autom. e motoc.	15	4,3	18	4,8	15	4,2	-	-16,7
Comércio por grosso e a retalho	39	11,2	48	12,7	42	11,6	7,7	-12,5
Transportes e armazenagem	1	0,3	3	0,8	3	0,8	200,0	-
Alojamento, restauração e similares	134	38,6	119	31,6	130	36,0	-3,0	9,2
Atividades de informação e de comunicação	2	0,6	3	0,8	4	1,1	100,0	33,3
Atividades financeiras e de seguros	2	0,6	-	-	1	0,3	-50,0	-
Atividades imobiliárias, administ. e dos serviços apoio	22	6,3	34	9,0	25	6,9	13,6	-26,5
Atividades de consultoria, científicas, técnicas e simil.	19	5,5	15	4,0	15	4,2	-21,1	-
Admin. pública, educação, ativ. saúde e apoio social	18	5,2	18	4,8	16	4,4	-11,1	-11,1
Outras atividades de serviços	14	4,0	31	8,2	28	7,8	100,0	-9,7

QUADRO XIII - COLOCAÇÕES EFECTUADAS POR GRUPOS DE PROFISSÕES

Movimento ao longo dos meses

REGIÃO AUTÓNOMA DA MADEIRA

Grupos de Profissões - CPP/10	AGOSTO/18				JULHO/19				AGOSTO/19				Var. %	
	H	M	TOTAL	%	H	M	TOTAL	%	H	M	TOTAL	%	Mês homól.	Mês anter.
Total	81	55	136	100,0	83	90	173	100,0	53	52	105	100,0	-22,8	-39,3
01 Oficiais das Forças Armadas	-	-	-	-	-	-	-	-	-	-	-	-	-	-
02 Sargentos das Forças Armadas	-	-	-	-	-	-	-	-	-	-	-	-	-	-
03 Outro pessoal das Forças Armadas	-	-	-	-	-	-	-	-	-	-	-	-	-	-
11 Repres.do poder legislativo e de órgãos executivos, dirigentes sup. Adm.Pública, de org.espec., diretores e gestores de empresas	-	-	-	-	-	-	-	-	-	-	-	-	-	-
12 Diretores de serviços administrativos e comerciais	-	-	-	-	-	-	-	-	-	-	-	-	-	-
13 Diretores de produção e de serviços especializados	-	-	-	-	-	-	-	-	-	-	-	-	-	-
14 Diretores de hotelaria, restauração, comércio e de outros serviços	4	2	6	4,4	1	1	2	1,2	3	2	5	4,8	-16,7	150,0
21 Especialistas das ciências físicas, matemáticas, engenharias e técnicas afins	1	-	1	0,7	2	2	4	2,3	1	1	2	1,9	100,0	-50,0
22 Profissionais de saúde	1	4	5	3,7	-	2	2	1,2	-	2	2	1,9	-60,0	0,0
23 Professores	1	-	1	0,7	-	-	-	-	-	2	2	1,9	100,0	-
24 Especialistas em finanças, contabilidade, org. administrativa, relações púb. e comerciais	1	1	2	1,5	6	3	9	5,2	1	3	4	3,8	100,0	-55,6
25 Especialistas em tecnologias de informação e comunicação (TIC)	-	1	1	0,7	-	-	-	-	-	-	-	-	-100,0	-
26 Especialistas em assuntos jurídicos, sociais, artísticos e culturais	-	1	1	0,7	-	1	1	0,6	-	-	-	-	-100,0	-100,0
31 Técnicos e profissões das ciências e engenharia, de nível intermédio	-	-	-	-	2	-	2	1,2	1	-	1	1,0	-	-50,0
32 Técnicos e profissionais, de nível intermédio da saúde	-	1	1	0,7	-	2	2	1,2	-	-	-	-	-100,0	-100,0
33 Técnicos de nível intermédio, das áreas financeira, administrativa e dos negócios	3	1	4	2,9	2	1	3	1,7	3	1	4	3,8	0,0	33,3
34 Técnicos nível intermédio dos serviços jurídicos, sociais, desportivos, culturais e simil.	2	-	2	1,5	1	1	2	1,2	-	-	-	-	-100,0	-100,0
35 Técnicos das tecnologias de informação e comunicação	-	-	-	-	1	-	1	0,6	-	-	-	-	-	-100,0
41 Empregados de escritório, secretários em geral e operadores de processamento de dados	4	8	12	8,8	1	10	11	6,4	3	5	8	7,6	-33,3	-27,3
42 Pessoal de apoio direto a clientes	-	-	-	-	-	4	4	2,3	-	2	2	1,9	-	-50,0
43 Operadores de dados, de contabilidade, estatística, de serv. financ. e relac. com o registo	9	-	9	6,6	-	-	-	-	3	-	3	2,9	-66,7	-
44 Outro pessoal de apoio de tipo administrativo	-	-	-	-	-	-	-	-	-	-	-	-	-	-
51 Trabalhadores dos serviços pessoais	12	7	19	14,0	5	11	16	9,2	5	11	16	15,2	-15,8	0,0
52 Vendedores	1	7	8	5,9	38	45	83	48,0	5	7	12	11,4	50,0	-85,5
53 Trabalhadores dos cuidados pessoais e similares	-	4	4	2,9	-	1	1	0,6	-	3	3	2,9	-25,0	200,0
54 Pessoal dos serviços de proteção e segurança	-	-	-	-	2	-	2	1,2	-	-	-	-	-	-100,0
61 Agricultores e trab. qualificados da agricultura e prod. animal, orientados para o mercado	3	1	4	2,9	2	-	2	1,2	2	-	2	1,9	-50,0	0,0
62 Trab. qualificados da floresta, pesca e caça, orientados para o mercado	-	-	-	-	-	-	-	-	-	-	-	-	-	-
63 Agricultores, criadores de animais, pescadores, caçadores e coletores, de subsistência	-	-	-	-	-	-	-	-	-	-	-	-	-	-
71 Trabalhadores qualificados da construção e similares, exceto eletricista	13	-	13	9,6	4	-	4	2,3	8	-	8	7,6	-38,5	100,0
72 Trabalhadores qualificados da metalurgia, metalomecânica e simil.	2	-	2	1,5	3	-	3	1,7	5	-	5	4,8	150,0	66,7
73 Trab. qualificados da impressão, fabrico de instrum. precisão, joalheiros, artesãos e simil.	-	-	-	-	-	-	-	-	-	-	-	-	-	-
74 Trabalhadores qualificados em eletricidade e em eletrónica	1	-	1	0,7	-	-	-	-	3	-	3	2,9	200,0	-
75 Trabalhadores da transf. alimentos, da madeira, do vestuário e outras ind. e artesanato	1	3	4	2,9	1	1	2	1,2	-	1	1	1,0	-75,0	-50,0
81 Operadores de instalações fixas e máquinas	-	-	-	-	1	1	2	1,2	1	-	1	1,0	-	-50,0
82 Trabalhadores da montagem	1	-	1	0,7	-	-	-	-	-	-	-	-	-100,0	-
83 Condutores de veículos e operadores de equipamentos móveis	4	-	4	2,9	1	-	1	0,6	2	-	2	1,9	-50,0	100,0
91 Trabalhadores de limpeza	1	10	11	8,1	-	2	2	1,2	2	7	9	8,6	-18,2	350,0
92 Trabalhadores não qualificados da agricultura, produção animal, pesca e floresta	-	-	-	-	-	-	-	-	-	-	-	-	-	-
93 Trabalhadores não qualificados da ind. extrativa, construção, ind. transf. e transportes	3	2	5	3,7	5	-	5	2,9	2	-	2	1,9	-60,0	-60,0
94 Assistentes na preparação de refeições	3	2	5	3,7	-	2	2	1,2	2	4	6	5,7	20,0	200,0
95 Vendedores ambulantes (exceto de alimentos) e prestadores de serviços na rua	-	-	-	-	-	-	-	-	-	-	-	-	-	-
96 Trabalhadores dos resíduos e de outros serviços elementares	10	-	10	7,4	5	-	5	2,9	1	1	2	1,9	-80,0	-60,0



QUADRO XIV - COLOCAÇÕES EFECTUADAS POR ATIVIDADE ECONÓMICA
Movimento ao longo dos meses

REGIÃO AUTÓNOMA DA MADEIRA

Actividade Económica - CAE / Rev.3	AGOSTO/18				JULHO/19				AGOSTO/19				Var. %	
	H	M	TOTAL	%	H	M	TOTAL	%	H	M	TOTAL	%	Mês homól.	Mês anter.
Total	81	55	136	100,0	83	90	173	100,0	53	52	105	100,0	-22,8	-39,3
Agricultura, pecuária, caça, floresta e pesca	1	1	2	1,5	-	-	-	-	-	-	-	-	-100,0	-
Indústria, energia e água e construção	24	4	28	20,6	15	5	20	11,6	14	1	15	14,3	-46,4	-25,0
Indústrias extrativas	-	-	-	-	-	-	-	-	-	-	-	-	-	-
Indústrias alimentares das bebidas e do tabaco	1	-	1	0,7	4	2	6	3,5	-	-	-	-	-100,0	-100,0
Fabricação de têxteis	-	-	-	-	-	-	-	-	-	-	-	-	-	-
Indústria do vestuário	-	-	-	-	-	-	-	-	-	-	-	-	-	-
Indústria do couro e dos produtos do couro	-	-	-	-	-	-	-	-	-	-	-	-	-	-
Indústria da madeira e da cortiça	-	-	-	-	-	-	-	-	-	-	-	-	-	-
Indústrias do papel, impressão e reprodução	-	1	1	0,7	-	1	1	0,6	1	1	2	1,9	100,0	100,0
Fab.prod. petrol., quím., farmac., borracha e plástico	-	1	1	0,7	-	-	-	-	-	-	-	-	-100,0	-
Fab. de outros produtos minerais não metálicos	1	-	1	0,7	1	-	1	0,6	-	-	-	-	-100,0	-100,0
Ind. metalúrgica de base e fab. produtos metálicos	1	-	1	0,7	-	-	-	-	2	-	2	1,9	100,0	-
Fab. eq. informático, elétrico, máq. e equip. n.e.	-	-	-	-	-	-	-	-	1	-	1	1,0	-	-
Fab. veíc. automóveis e outro equip.de transporte	-	-	-	-	-	-	-	-	-	-	-	-	-	-
Fab. mobiliário, repar. máq. e equip., e outras ind.transf.	1	1	2	1,5	2	1	3	1,7	-	-	-	-	-100,0	-100,0
Eletricidade, gás e água, saneam., resid.e despoluição	2	-	2	1,5	-	-	-	-	-	-	-	-	-100,0	-
Construção	18	1	19	14,0	8	1	9	5,2	10	-	10	9,5	-47,4	11,1
Serviços	56	50	106	77,9	68	85	153	88,4	39	51	90	85,7	-15,1	-41,2
Comércio, manut. repar. veículos autom. e motoc.	2	1	3	2,2	4	-	4	2,3	5	1	6	5,7	100,0	50,0
Comércio por grosso e a retalho	11	10	21	15,4	8	4	12	6,9	8	8	16	15,2	-23,8	33,3
Transportes e armazenagem	1	1	2	1,5	-	2	2	1,2	1	1	2	1,9	-	-
Alojamento, restauração e similares	18	8	26	19,1	9	14	23	13,3	12	13	25	23,8	-3,8	8,7
Atividades de informação e de comunicação	3	1	4	2,9	-	1	1	0,6	-	1	1	1,0	-75,0	-
Atividades financeiras e de seguros	1	-	1	0,7	-	-	-	-	-	-	-	-	-100,0	-
Atividades imobiliárias, administ. e dos serviços apoio	9	11	20	14,7	38	41	79	45,7	6	6	12	11,4	-40,0	-84,8
Atividades de consultoria, científicas, técnicas e simil.	-	1	1	0,7	2	7	9	5,2	1	-	1	1,0	-	-88,9
Admin. pública, educação, ativ. saúde e apoio social	6	8	14	10,3	4	6	10	5,8	5	14	19	18,1	35,7	90,0
Outras atividades de serviços	5	9	14	10,3	3	10	13	7,5	1	7	8	7,6	-42,9	-38,5



CONCEITOS E DEFINIÇÕES:

PEDIDOS DE EMPREGO - Total de pessoas com idade igual ou superior a 16 anos (salvaguardando as reservas previstas na lei), inscritas no Centro de Emprego para obter um emprego por conta de outrem.

Subdividem-se nas categorias:

DESEMPREGADOS/DESEMPREGO REGISTADO - Candidatos inscritos que não têm trabalho, procuram um emprego como trabalhador por conta de outrem, estão imediatamente disponíveis e têm capacidade para trabalhar, dos quais:

1º emprego: nunca trabalharam,
Novo emprego: já trabalharam.

EMPREGADOS - Candidatos inscritos que, tendo um emprego a tempo completo ou parcial pretendem mudar para outro emprego; (inclui candidatos na situação de suspensos temporariamente do trabalho, mas que mantêm um vínculo formal à empresa);

OCUPADOS - Candidatos inscritos a desenvolver uma atividade temporária, no âmbito da satisfação de necessidades coletivas, ao abrigo de um Programa Ocupacional de Emprego, a frequentar formação profissional ou integrado em medidas ativas de emprego, com exceção das medidas que visem a criação do próprio emprego ou de postos de trabalho, ou seja, que visem a integração direta no mercado de trabalho;

INDISPONÍVEIS TEMPORARIAMENTE - Candidatos inscritos que não reúnem as condições imediatas para o trabalho e apresentam indisponibilidade justificada.

DESEMPREGADOS JOVENS - Candidatos desempregados com menos de 25 anos de idade.

DESEMPREGADOS ADULTOS - Candidatos desempregados com 25 ou mais anos de idade.

DESEMPREGADOS DE CURTA DURAÇÃO - Candidatos inscritos como desempregados há menos de um ano.

DESEMPREGADOS DE LONGA DURAÇÃO - Candidatos inscritos como desempregados há um ano ou mais.

OFERTAS DE EMPREGO - Empregos disponíveis comunicados pelas entidades empregadoras ao Centro de Emprego.

COLOCAÇÕES - Ofertas de emprego satisfeitas, com candidatos apresentados pelo Centro de Emprego.

AUTOCOLOCAÇÕES - Obtenção, por iniciativa própria, de colocações profissionais.

As estatísticas dos **Pedidos** e **Ofertas de Emprego**, podem referir-se a:

Situação no fim do mês - Número de registos existentes no final do mês.

Movimento ao longo do mês - Número de registos durante o mês.

As estatísticas das **Colocações** referem-se apenas ao movimento ao longo do mês.

CLASSIFICAÇÕES UTILIZADAS:

Classificação Portuguesa das Profissões - 2010 - 14ª Deliberação da secção permanente de coordenação estatística do Conselho Superior de Estatística - Instituto Nacional de Estatística, I.P. (DR, IIª Série, nº106 de 01/06/2010).

Classificação Portuguesa das Atividades Económicas – CAE - Rev. 3 (D.L. 381/2007, de 14/11).

**SINAIS CONVENCIONAIS:**

- ... Confidencial
- Resultado nulo
- x Dado não disponível
- * Dado retificado
- 0 Dado inferior a metade da unidade utilizada

SIGLAS

H	Total no sexo masculino
M	Total no sexo feminino
< 25 anos	Menores de 25 anos
>= 25 anos	Com 25 anos ou mais
< 1 ano	Há menos de 1 ano
>= 1 ano	Há 1 ano ou mais
%	Valor percentual

FICHA TÉCNICA

Edição

Secretaria Regional da Inclusão e Assuntos Sociais
Instituto de Emprego da Madeira, IP-RAM
Rua da Boa Viagem, nº 36
9060 - 027 Funchal
Tel.: 291 145 740
Fax: 291 220 014
E-mail: emprego@iem.madeira.gov.pt
Site: www.iem.madeira.gov.pt

Coordenação e Conceção Gráfica

Direção de Planeamento e Promoção de Emprego
Gabinete de Planeamento e Estatística

Formato: Publicação em suporte eletrónico

Periodicidade: Mensal

Data de edição: Setembro de 2019