

## SÍNTESE - INDICADORES DO MERCADO DE EMPREGO

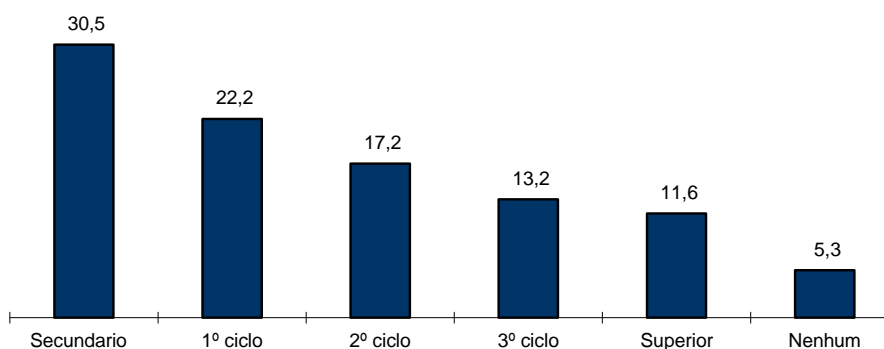
REGIÃO AUTÓNOMA DA MADEIRA

	SETEMBRO/18		AGOSTO/19		SETEMBRO/19		VARIACÃO %	
	V.A.	%	V.A.	%	V.A.	%	Mês Homólogo	Mês Anterior
<b>DESEMPREGO REGISTRADO</b>	15 807	100,0	14 925	100,0	14 865	100,0	-6,0	-0,4
Homens	7 560	47,8	6 784	45,5	6 708	45,1	-11,3	-1,1
Mulheres	8 247	52,2	8 141	54,5	8 157	54,9	-1,1	0,2
<b>&lt; 25 anos de idade</b>	1 859	11,8	1 596	10,7	1 721	11,6	-7,4	7,8
Homens	832		695		742		-10,8	6,8
Mulheres	1 027		901		979		-4,7	8,7
<b>&gt;= 25 anos de idade</b>	13 948	88,2	13 329	89,3	13 144	88,4	-5,8	-1,4
Homens	6 728		6 089		5 966		-11,3	-2,0
Mulheres	7 220		7 240		7 178		-0,6	-0,9
<b>&lt; 1 ano de inscrição</b>	7 501	47,5	6 904	46,3	6 888	46,3	-8,2	-0,2
Homens	3 405		3 090		3 077		-9,6	-0,4
Mulheres	4 096		3 814		3 811		-7,0	-0,1
<b>&gt;= 1 ano de inscrição</b>	8 306	52,5	8 021	53,7	7 977	53,7	-4,0	-0,5
Homens	4 155		3 694		3 631		-12,6	-1,7
Mulheres	4 151		4 327		4 346		4,7	0,4
<b>Primeiro Emprego</b>	1 505	9,5	1 214	8,1	1 359	9,1	-9,7	11,9
<b>Novo Emprego</b>	14 302	90,5	13 711	91,9	13 506	90,9	-5,6	-1,5
<b>Atividades económicas</b>		100,0		100,0		100,0		
Agric.,pecuária,caça, silvic.e pesca	278	1,9	311	2,3	287	2,1	3,2	-7,7
Indústria,energia e água e construção	2 686	18,8	2 316	16,9	2 283	16,9	-15,0	-1,4
Serviços	11 338	79,3	11 084	80,8	10 936	81,0	-3,5	-1,3
<b>Nível de Instrução</b>								
Nenhum Nível de Instrução	876	5,5	806	5,4	790	5,3	-9,8	-2,0
Básico - 1º Ciclo	3 800	24,0	3 345	22,4	3 297	22,2	-13,2	-1,4
Básico - 2º Ciclo	2 793	17,7	2 565	17,2	2 555	17,2	-8,5	-0,4
Básico - 3º Ciclo	1 918	12,1	2 005	13,4	1 966	13,2	2,5	-1,9
Secundário	4 610	29,2	4 483	30,0	4 529	30,5	-1,8	1,0
Superior	1 810	11,5	1 721	11,5	1 728	11,6	-4,5	0,4
<b>PROCURA DE EMPREGO AO LONGO DO MÊS</b>								
<b>Desempregados</b>	1 688	100,0	1 026	100,0	1 354	100,0	-19,8	32,0
Homens	737	43,7	458	44,6	575	42,5	-22,0	25,5
Mulheres	951	56,3	568	55,4	779	57,5	-18,1	37,1
Primeiro Emprego	244	14,5	191	18,6	271	20,0	11,1	41,9
Novo Emprego	1 444	85,5	835	81,4	1 083	80,0	-25,0	29,7
<b>OFERTAS DE EMPREGO</b>								
Recebidas ao longo do mês	187		175		224		19,8	28,0
Permanecem no fim do mês	351		361		369		5,1	2,2
<b>AJUSTAMENTO DO MERCADO DE EMPREGO</b>								
Autocolocações	749		367		628		-16,2	71,1
Colocações	100		105		151		51,0	43,8

**QUADRO I - DESEMPREGO REGISTRADO POR NÍVEL DE INSTRUÇÃO SEGUNDO O GRUPO ETÁRIO E O TEMPO DE INSCRIÇÃO**

REGIÃO AUTÓNOMA DA MADEIRA

HOMENS / MULHERES	< 25 ANOS			≥ 25 ANOS			TOTAL
	TOTAL	< 1ANO	≥1ANO	TOTAL	< 1ANO	≥1ANO	
<b>Total</b>	<b>1 721</b>	<b>1 335</b>	<b>386</b>	<b>13 144</b>	<b>5 553</b>	<b>7 591</b>	<b>14 865</b>
Nenhum Nível de Instrução	2	0	2	788	215	573	790
Básico - 1º Ciclo	16	8	8	3 281	1 050	2 231	3 297
Básico - 2º Ciclo	110	81	29	2 445	1 038	1 407	2 555
Básico - 3º Ciclo	323	262	61	1 643	814	829	1 966
Secundário	991	777	214	3 538	1 819	1 719	4 529
Superior	279	207	72	1 449	617	832	1 728
<b>HOMENS</b>							
<b>Total</b>	<b>742</b>	<b>583</b>	<b>159</b>	<b>5 966</b>	<b>2 494</b>	<b>3 472</b>	<b>6 708</b>
Nenhum Nível de Instrução	2	0	2	455	131	324	457
Básico - 1º Ciclo	10	6	4	1 683	548	1 135	1 693
Básico - 2º Ciclo	61	43	18	1 219	531	688	1 280
Básico - 3º Ciclo	166	142	24	773	372	401	939
Secundário	431	336	95	1 328	692	636	1 759
Superior	72	56	16	508	220	288	580
<b>MULHERES</b>							
<b>Total</b>	<b>979</b>	<b>752</b>	<b>227</b>	<b>7 178</b>	<b>3 059</b>	<b>4 119</b>	<b>8 157</b>
Nenhum Nível de Instrução	0	0	0	333	84	249	333
Básico - 1º Ciclo	6	2	4	1 598	502	1 096	1 604
Básico - 2º Ciclo	49	38	11	1 226	507	719	1 275
Básico - 3º Ciclo	157	120	37	870	442	428	1 027
Secundário	560	441	119	2 210	1 127	1 083	2 770
Superior	207	151	56	941	397	544	1 148

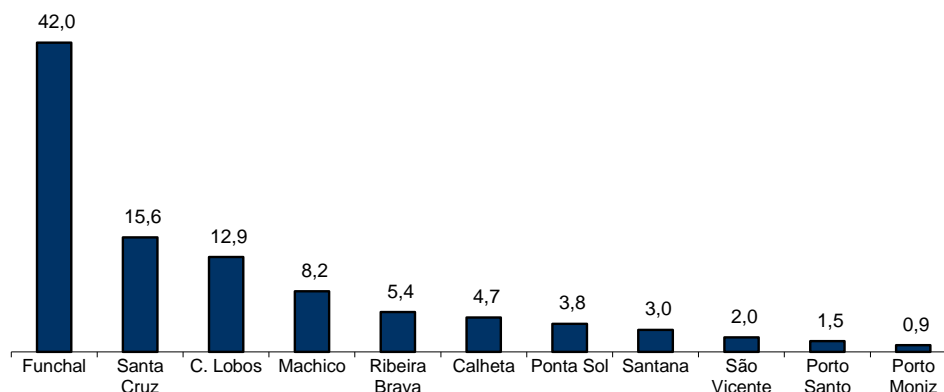
**Distribuição Percentual do Desemprego Registrado por Nível de Instrução**

**QUADRO II - DESEMPREGO REGISTRADO POR CONCELHOS SEGUNDO O GRUPO ETÁRIO E O TEMPO DE INSCRIÇÃO**

REGIÃO AUTÓNOMA DA MADEIRA

HOMENS / MULHERES	< 25 ANOS			≥ 25 ANOS			TOTAL
	TOTAL	< 1ANO	≥1ANO	TOTAL	< 1ANO	≥1ANO	
<b>Total</b>	<b>1 721</b>	<b>1 335</b>	<b>386</b>	<b>13 144</b>	<b>5 553</b>	<b>7 591</b>	<b>14 865</b>
Calheta	67	51	16	627	238	389	694
Câmara de Lobos	264	217	47	1 653	732	921	1 917
Funchal	658	541	117	5 591	2 426	3 165	6 249
Machico	160	99	61	1 064	397	667	1 224
Ponta do Sol	78	59	19	490	230	260	568
Porto Moniz	14	10	4	122	57	65	136
Ribeira Brava	112	76	36	695	281	414	807
Santa Cruz	274	218	56	2 040	900	1 140	2 314
Santana	47	32	15	398	108	290	445
São Vicente	33	18	15	258	107	151	291
Porto Santo	14	14	0	206	77	129	220
<b>HOMENS</b>							
<b>Total</b>	<b>742</b>	<b>583</b>	<b>159</b>	<b>5 966</b>	<b>2 494</b>	<b>3 472</b>	<b>6 708</b>
Calheta	33	27	6	284	106	178	317
Câmara de Lobos	100	85	15	773	322	451	873
Funchal	315	258	57	2 575	1 105	1 470	2 890
Machico	64	36	28	481	198	283	545
Ponta do Sol	29	20	9	174	82	92	203
Porto Moniz	6	4	2	79	32	47	85
Ribeira Brava	45	36	9	317	122	195	362
Santa Cruz	110	86	24	851	379	472	961
Santana	20	16	4	191	54	137	211
São Vicente	14	9	5	138	54	84	152
Porto Santo	6	6	0	103	40	63	109
<b>MULHERES</b>							
<b>Total</b>	<b>979</b>	<b>752</b>	<b>227</b>	<b>7 178</b>	<b>3 059</b>	<b>4 119</b>	<b>8 157</b>
Calheta	34	24	10	343	132	211	377
Câmara de Lobos	164	132	32	880	410	470	1 044
Funchal	343	283	60	3 016	1 321	1 695	3 359
Machico	96	63	33	583	199	384	679
Ponta do Sol	49	39	10	316	148	168	365
Porto Moniz	8	6	2	43	25	18	51
Ribeira Brava	67	40	27	378	159	219	445
Santa Cruz	164	132	32	1 189	521	668	1 353
Santana	27	16	11	207	54	153	234
São Vicente	19	9	10	120	53	67	139
Porto Santo	8	8	0	103	37	66	111

**Distribuição Percentual do Desemprego Registrado por Concelhos**

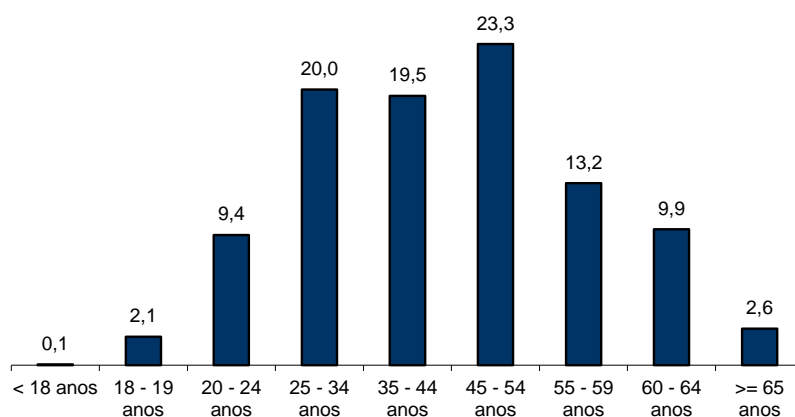


**QUADRO III - DESEMPREGO REGISTRADO POR GRUPO ETÁRIO SEGUNDO O TEMPO DE INSCRIÇÃO**

REGIÃO AUTÓNOMA DA MADEIRA

HOMENS / MULHERES	TEMPO DE INSCRIÇÃO						TOTAL
	< 1MÊS	1 - 2 MESES	3 - 5 MESES	6 - 11 MESES	12 - 23 MESES	>= 24 MESES	
<b>Total</b>	<b>1 276</b>	<b>1 800</b>	<b>1 601</b>	<b>2 211</b>	<b>2 440</b>	<b>5 537</b>	<b>14 865</b>
< 18 anos	3	6	-	1	-	-	10
18 - 19 anos	107	113	35	38	15	-	308
20 - 24 anos	273	338	212	209	213	158	1 403
25 - 34 anos	320	464	428	533	503	720	2 968
35 - 44 anos	251	327	339	496	506	983	2 902
45 - 54 anos	195	352	313	497	583	1518	3 458
55 - 59 anos	82	117	150	241	333	1036	1 959
60 - 64 anos	38	60	101	153	233	880	1 465
>= 65 anos	7	23	23	43	54	242	392
<b>HOMENS</b>							
<b>Total</b>	<b>545</b>	<b>831</b>	<b>738</b>	<b>963</b>	<b>982</b>	<b>2 649</b>	<b>6 708</b>
< 18 anos	1	-	-	-	-	-	1
18 - 19 anos	47	57	23	17	7	-	151
20 - 24 anos	115	132	93	98	78	74	590
25 - 34 anos	135	209	181	214	182	286	1 207
35 - 44 anos	96	151	142	198	182	396	1 165
45 - 54 anos	91	185	149	217	225	724	1 591
55 - 59 anos	38	62	81	117	168	543	1 009
60 - 64 anos	18	21	56	81	108	492	776
>= 65 anos	4	14	13	21	32	134	218
<b>MULHERES</b>							
<b>Total</b>	<b>731</b>	<b>969</b>	<b>863</b>	<b>1 248</b>	<b>1 458</b>	<b>2 888</b>	<b>8 157</b>
< 18 anos	2	6	-	1	-	-	9
18 - 19 anos	60	56	12	21	8	-	157
20 - 24 anos	158	206	119	111	135	84	813
25 - 34 anos	185	255	247	319	321	434	1 761
35 - 44 anos	155	176	197	298	324	587	1 737
45 - 54 anos	104	167	164	280	358	794	1 867
55 - 59 anos	44	55	69	124	165	493	950
60 - 64 anos	20	39	45	72	125	388	689
>= 65 anos	3	9	10	22	22	108	174

**Distribuição Percentual do Desemprego Registrado por Grupos Etários**





**QUADRO IV - DESEMPREGO REGISTRADO POR GRUPOS DE PROFISSÕES**  
Situação no fim dos meses

REGIÃO AUTÓNOMA DA MADEIRA

Grupos de Profissões - CPP/10	SETEMBRO/18				AGOSTO/19				SETEMBRO/19				Var. %	
	H	M	TOTAL	%	H	M	TOTAL	%	H	M	TOTAL	%	Mês homól.	Mês anter.
<b>Total</b>	<b>7 560</b>	<b>8 247</b>	<b>15 807</b>	<b>100,0</b>	<b>6 784</b>	<b>8 141</b>	<b>14 925</b>	<b>100,0</b>	<b>6 708</b>	<b>8 157</b>	<b>14 865</b>	<b>100,0</b>	<b>-6,0</b>	<b>-0,4</b>
01 Oficiais das Forças Armadas	3	1	4	0,0	2	1	3	0,0	2	-	2	0,0	-50,0	-33,3
02 Sargentos das Forças Armadas	-	-	-	-	-	-	-	-	-	-	-	-	-	-
03 Outro pessoal das Forças Armadas	11	-	11	0,1	7	-	7	0,0	8	-	8	0,1	-27,3	14,3
11 Repres.do poder legislativo e de órgãos executivos, dirigentes sup. Adm.Pública, de org.espec., diretores e gestores de empresas	9	4	13	0,1	6	4	10	0,1	6	4	10	0,1	-23,1	-
12 Diretores de serviços administrativos e comerciais	32	16	48	0,3	28	12	40	0,3	28	11	39	0,3	-18,8	-2,5
13 Diretores de produção e de serviços especializados	17	7	24	0,2	15	4	19	0,1	15	5	20	0,1	-16,7	5,3
14 Diretores de hotelaria, restauração, comércio e de outros serviços	85	40	125	0,8	73	44	117	0,8	69	44	113	0,8	-9,6	-3,4
21 Especialistas das ciências físicas, matemáticas, engenharias e técnicas afins	199	166	365	2,3	183	143	326	2,2	182	161	343	2,3	-6,0	5,2
22 Profissionais de saúde	30	83	113	0,7	21	60	81	0,5	22	57	79	0,5	-30,1	-2,5
23 Professores	68	248	316	2,0	46	192	238	1,6	48	205	253	1,7	-19,9	6,3
24 Especialistas em finanças, contabilidade, org. administrativa, relações púb. e comerciais	107	167	274	1,7	102	170	272	1,8	106	176	282	1,9	2,9	3,7
25 Especialistas em tecnologias de informação e comunicação (TIC)	67	15	82	0,5	64	7	71	0,5	63	9	72	0,5	-12,2	1,4
26 Especialistas em assuntos jurídicos, sociais, artísticos e culturais	100	236	336	2,1	83	231	314	2,1	80	235	315	2,1	-6,3	0,3
31 Técnicos e prof. das ciências e engenharia, de nível intermédio	189	25	214	1,4	149	31	180	1,2	144	29	173	1,2	-19,2	-3,9
32 Técnicos e profissionais, de nível intermédio da saúde	41	105	146	0,9	30	124	154	1,0	27	120	147	1,0	0,7	-4,5
33 Técnicos de nível intermédio, das áreas financeira, administrativa e dos negócios	237	216	453	2,9	217	182	399	2,7	224	189	413	2,8	-8,8	3,5
34 Técnicos nível intermédio dos serviços jurídicos, sociais, desportivos, culturais e simil.	152	136	288	1,8	158	139	297	2,0	155	144	299	2,0	3,8	0,7
35 Técnicos das tecnologias de informação e comunicação	129	20	149	0,9	114	20	134	0,9	115	20	135	0,9	-9,4	0,7
41 Empregados de escritório, secretários em geral e operadores de processamento de dados	240	749	989	6,3	219	733	952	6,4	229	747	976	6,6	-1,3	2,5
42 Pessoal de apoio direto a clientes	195	296	491	3,1	181	297	478	3,2	171	297	468	3,1	-4,7	-2,1
43 Operadores de dados, de contabilidade, estatística, de serv. financ. e relac. com o registo	230	54	284	1,8	203	50	253	1,7	196	48	244	1,6	-14,1	-3,6
44 Outro pessoal de apoio de tipo administrativo	16	12	28	0,2	12	9	21	0,1	12	10	22	0,1	-21,4	4,8
51 Trabalhadores dos serviços pessoais	487	688	1 175	7,4	430	666	1 096	7,3	432	617	1 049	7,1	-10,7	-4,3
52 Vendedores	476	1 343	1 819	11,5	452	1 383	1 835	12,3	451	1 354	1 805	12,1	-0,8	-1,6
53 Trabalhadores dos cuidados pessoais e similares	36	514	550	3,5	19	525	544	3,6	22	539	561	3,8	2,0	3,1
54 Pessoal dos serviços de proteção e segurança	112	14	126	0,8	95	9	104	0,7	86	9	95	0,6	-24,6	-8,7
61 Agricultores e trab. qualificados da agricultura e prod. animal, orientados para o mercado	260	32	292	1,8	270	28	298	2,0	271	27	298	2,0	2,1	-
62 Trab. qualificados da floresta, pesca e caça, orientados para o mercado	65	2	67	0,4	80	-	80	0,5	71	-	71	0,5	6,0	-11,3
63 Agricultores, criadores de animais, pescadores, caçadores e coletores, de subsistência	29	10	39	0,2	23	11	34	0,2	23	8	31	0,2	-20,5	-8,8
71 Trabalhadores qualificados da construção e similares, exceto eletricista	840	-	840	5,3	642	1	643	4,3	653	1	654	4,4	-22,1	1,7
72 Trabalhadores qualificados da metalurgia, metalomecânica e simil.	256	1	257	1,6	202	2	204	1,4	209	2	211	1,4	-17,9	3,4
73 Trab. qualificados da impressão, fabrico de instrum. precisão, joalheiros, artesãos e simil.	24	10	34	0,2	19	9	28	0,2	21	9	30	0,2	-11,8	7,1
74 Trabalhadores qualificados em eletricidade e em eletrónica	145	-	145	0,9	133	-	133	0,9	139	-	139	0,9	-4,1	4,5
75 Trabalhadores da transf. alimentos, da madeira, do vestuário e outras ind. e artesanato	194	180	374	2,4	169	167	336	2,3	167	167	334	2,2	-10,7	-0,6
81 Operadores de instalações fixas e máquinas	48	72	120	0,8	47	76	123	0,8	46	78	124	0,8	3,3	0,8
82 Trabalhadores da montagem	6	-	6	0,0	4	-	4	0,0	4	-	4	0,0	-33,3	-
83 Condutores de veículos e operadores de equipamentos móveis	659	13	672	4,3	616	14	630	4,2	593	12	605	4,1	-10,0	-4,0
91 Trabalhadores de limpeza	200	2 049	2 249	14,2	167	2 027	2 194	14,7	171	2 077	2 248	15,1	-0,0	2,5
92 Trabalhadores não qualificados da agricultura, produção animal, pesca e floresta	27	8	35	0,2	24	9	33	0,2	23	10	33	0,2	-5,7	-
93 Trabalhadores não qualificados da ind. extrativa, construção, ind. transf. e transportes	602	188	790	5,0	534	164	698	4,7	520	158	678	4,6	-14,2	-2,9
94 Assistentes na preparação de refeições	209	388	597	3,8	235	441	676	4,5	219	418	637	4,3	6,7	-5,8
95 Vendedores ambulantes (exceto de alimentos) e prestadores de serviços na rua	5	3	8	0,1	4	-	4	0,0	5	-	5	0,0	-37,5	25,0
96 Trabalhadores dos resíduos e de outros serviços elementares	723	136	859	5,4	706	156	862	5,8	680	160	840	5,7	-2,2	-2,6

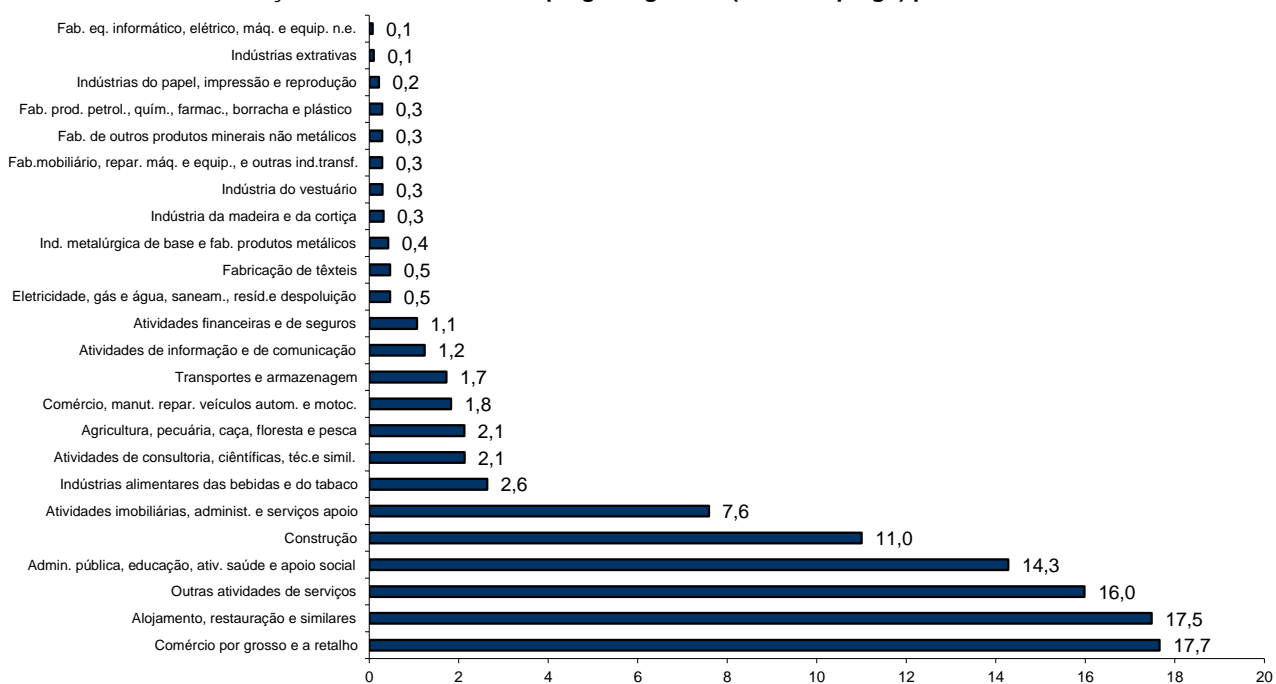
**QUADRO V - DESEMPREGO REGISTRADO (NOVO EMPREGO) POR ATIVIDADE ECONÓMICA**

Situação no fim dos meses

REGIÃO AUTÓNOMA DA MADEIRA

Atividade Económica - CAE / Rev.3	SETEMBRO/18				AGOSTO/19				SETEMBRO/19				Var. %	
	H	M	TOTAL	%	H	M	TOTAL	%	H	M	TOTAL	%	Mês homól.	Mês anter.
<b>Total</b>	<b>6 907</b>	<b>7 395</b>	<b>14 302</b>	<b>100,0</b>	<b>6 266</b>	<b>7 445</b>	<b>13 711</b>	<b>100,0</b>	<b>6 149</b>	<b>7 357</b>	<b>13 506</b>	<b>100,0</b>	<b>-5,6</b>	<b>-1,5</b>
<b>Agricultura, pecuária, caça, floresta e pesca</b>	<b>184</b>	<b>94</b>	<b>278</b>	<b>1,9</b>	<b>212</b>	<b>99</b>	<b>311</b>	<b>2,3</b>	<b>193</b>	<b>94</b>	<b>287</b>	<b>2,1</b>	<b>3,2</b>	<b>-7,7</b>
<b>Indústria, energia e água e construção</b>	<b>2 102</b>	<b>584</b>	<b>2 686</b>	<b>18,8</b>	<b>1 770</b>	<b>546</b>	<b>2 316</b>	<b>16,9</b>	<b>1 750</b>	<b>533</b>	<b>2 283</b>	<b>16,9</b>	<b>-15,0</b>	<b>-1,4</b>
Indústrias extrativas	14	4	18	0,1	11	3	14	0,1	11	3	14	0,1	-22,2	-
Indústrias alimentares das bebidas e do tabaco	197	230	427	3,0	175	200	375	2,7	163	193	356	2,6	-16,6	-5,1
Fabricação de têxteis	4	65	69	0,5	1	66	67	0,5	1	62	63	0,5	-8,7	-6,0
Indústria do vestuário	1	30	31	0,2	1	37	38	0,3	1	39	40	0,3	29,0	5,3
Indústria do couro e dos produtos do couro	-	4	4	0,0	-	4	4	0,0	1	4	5	0,0	25,0	25,0
Indústria da madeira e da cortiça	35	9	44	0,3	33	11	44	0,3	32	11	43	0,3	-2,3	-2,3
Indústrias do papel, impressão e reprodução	25	15	40	0,3	13	14	27	0,2	14	15	29	0,2	-27,5	7,4
Fab. prod. petrol., quím., farmac., borracha e plástico	23	11	34	0,2	27	12	39	0,3	28	11	39	0,3	14,7	-
Fab. de outros produtos minerais não metálicos	38	5	43	0,3	33	5	38	0,3	34	5	39	0,3	-9,3	2,6
Ind. metalúrgica de base e fab. produtos metálicos	57	9	66	0,5	48	11	59	0,4	47	10	57	0,4	-13,6	-3,4
Fab. eq. informático, elétrico, máq. e equip. n.e.	9	4	13	0,1	7	6	13	0,1	5	5	10	0,1	-23,1	-23,1
Fab. veic. automóveis e outro equip.de transporte	-	-	-	-	-	-	-	-	-	-	-	-	-	-
Fab.mobiliário, repar. máq. e equip., e outras ind.transf.	30	15	45	0,3	23	16	39	0,3	24	15	39	0,3	-13,3	-
Eletricidade, gás e água, saneam., resid.e despoluição	66	19	85	0,6	51	17	68	0,5	47	16	63	0,5	-25,9	-7,4
Construção	1 603	164	1 767	12,4	1 347	144	1 491	10,9	1 342	144	1 486	11,0	-15,9	-0,3
<b>Serviços</b>	<b>4 621</b>	<b>6 717</b>	<b>11 338</b>	<b>79,3</b>	<b>4 284</b>	<b>6 800</b>	<b>11 084</b>	<b>80,8</b>	<b>4 206</b>	<b>6 730</b>	<b>10 936</b>	<b>81,0</b>	<b>-3,5</b>	<b>-1,3</b>
Comércio, manut. repar. veículos autom. e motoc.	198	45	243	1,7	193	49	242	1,8	193	54	247	1,8	1,6	2,1
Comércio por grosso e a retalho	1 004	1 444	2 448	17,1	907	1 527	2 434	17,8	907	1 478	2 385	17,7	-2,6	-2,0
Transportes e armazenagem	186	62	248	1,7	172	60	232	1,7	171	62	233	1,7	-6,0	0,4
Alojamento, restauração e similares	926	1 439	2 365	16,5	878	1 498	2 376	17,3	863	1 498	2 361	17,5	-0,2	-0,6
Atividades de informação e de comunicação	98	61	159	1,1	105	68	173	1,3	102	65	167	1,2	5,0	-3,5
Atividades financeiras e de seguros	85	74	159	1,1	70	81	151	1,1	66	78	144	1,1	-9,4	-4,6
Atividades imobiliárias, administ. e serviços apoio	396	657	1 053	7,4	373	658	1 031	7,5	363	662	1 025	7,6	-2,7	-0,6
Atividades de consultoria, científicas, téc.e simil.	101	215	316	2,2	115	192	307	2,2	106	182	288	2,1	-8,9	-6,2
Admin. pública, educação, ativ. saúde e apoio social	858	1 107	1 965	13,7	789	1 134	1 923	14,0	779	1 149	1 928	14,3	-1,9	0,3
Outras atividades de serviços	769	1 613	2 382	16,7	682	1 533	2 215	16,2	656	1 502	2 158	16,0	-9,4	-2,6

**Distribuição Percentual do Desemprego Registrado (Novo Emprego) por Atividade Económica**





**QUADRO VI - DESEMPREGADOS INSCRITOS POR GRUPOS DE PROFISSÕES**  
Movimento ao longo dos meses

REGIÃO AUTÓNOMA DA MADEIRA

Grupos de Profissões - CPP/10	SETEMBRO/18				AGOSTO/19				SETEMBRO/19				Var. %	
	H	M	TOTAL	%	H	M	TOTAL	%	H	M	TOTAL	%	Mês homól.	Mês anter.
<b>Total</b>	<b>737</b>	<b>951</b>	<b>1 688</b>	<b>124,7</b>	<b>458</b>	<b>568</b>	<b>1 026</b>	<b>75,8</b>	<b>575</b>	<b>779</b>	<b>1 354</b>	<b>100,0</b>	<b>-19,8</b>	<b>32,0</b>
01 Oficiais das Forças Armadas	-	-	-	-	-	-	-	-	1	-	1	0,1	-	-
02 Sargentos das Forças Armadas	-	-	-	-	-	-	-	-	-	-	-	-	-	-
03 Outro pessoal das Forças Armadas	-	-	-	-	-	-	-	-	2	-	2	0,1	-	-
11 Repres.do poder legislativo e de órgãos executivos, dirigentes sup. Adm.Pública, de org.espec., diretores e gestores de	-	-	-	-	-	-	-	-	-	-	-	-	-	-
12 Diretores de serviços administrativos e comerciais	2	-	2	0,1	1	-	1	0,1	-	-	-	-	-100,0	-100,0
13 Diretores de produção e de serviços especializados	-	-	-	-	-	-	-	-	-	-	-	-	-	-
14 Diretores de hotelaria, restauração, comércio e de outros serviços	1	1	2	0,1	4	3	7	0,5	2	1	3	0,2	50,0	-57,1
21 Especialistas das ciências físicas, matemáticas, engenharias e técnicas afins	18	15	33	2,4	15	7	22	1,6	17	20	37	2,7	12,1	68,2
22 Profissionais de saúde	4	14	18	1,3	-	11	11	0,8	1	6	7	0,5	-61,1	-36,4
23 Professores	110	268	378	27,9	5	15	20	1,5	31	71	102	7,5	-73,0	410,0
24 Especialistas em finanças, contabilidade, org. administrativa, relações públ. e comerciais	9	12	21	1,6	7	16	23	1,7	12	19	31	2,3	47,6	34,8
25 Especialistas em tecnologias de informação e comunicação (TIC)	6	1	7	0,5	5	1	6	0,4	7	2	9	0,7	28,6	50,0
26 Especialistas em assuntos jurídicos, sociais, artísticos e culturais	5	15	20	1,5	2	20	22	1,6	6	16	22	1,6	10,0	-
31 Técnicos e profissões das ciências e engenharia, de nível intermédio	15	2	17	1,3	4	2	6	0,4	14	4	18	1,3	5,9	200,0
32 Técnicos e profissionais, de nível intermédio da saúde	1	6	7	0,5	3	9	12	0,9	2	12	14	1,0	100,0	16,7
33 Técnicos de nível intermédio, das áreas financeira, administrativa e dos negócios	22	25	47	3,5	10	15	25	1,8	19	15	34	2,5	-27,7	36,0
34 Técnicos nível intermédio dos serviços jurídicos, sociais, desportivos, culturais e simil.	20	12	32	2,4	17	13	30	2,2	9	18	27	2,0	-15,6	-10,0
35 Técnicos das tecnologias de informação e comunicação	16	3	19	1,4	11	3	14	1,0	13	1	14	1,0	-26,3	-
41 Empregados de escritório, secretários em geral e operadores de processamento de dados	22	50	72	5,3	15	48	63	4,7	22	64	86	6,4	19,4	36,5
42 Pessoal de apoio direto a clientes	23	29	52	3,8	11	32	43	3,2	13	34	47	3,5	-9,6	9,3
43 Operadores de dados, de contabilidade, estatística, de serv. financ. e relac. com o registo	27	4	31	2,3	22	1	23	1,7	19	3	22	1,6	-29,0	-4,3
44 Outro pessoal de apoio de tipo administrativo	2	1	3	0,2	1	-	1	0,1	2	1	3	0,2	-	200,0
51 Trabalhadores dos serviços pessoais	76	84	160	11,8	44	73	117	8,6	60	75	135	10,0	-15,6	15,4
52 Vendedores	66	153	219	16,2	34	96	130	9,6	59	147	206	15,2	-5,9	58,5
53 Trabalhadores dos cuidados pessoais e similares	1	53	54	4,0	1	52	53	3,9	3	63	66	4,9	22,2	24,5
54 Pessoal dos serviços de proteção e segurança	10	3	13	1,0	6	-	6	0,4	5	1	6	0,4	-53,8	-
61 Agricultores e trab. qualificados da agricultura e prod. animal, orientados para o mercado	12	-	12	0,9	9	-	9	0,7	15	2	17	1,3	41,7	88,9
62 Trab. qualificados da floresta, pesca e caça, orientados para o mercado	8	-	8	0,6	4	-	4	0,3	2	-	2	0,1	-75,0	-50,0
63 Agricultores, criadores de animais, pescadores, caçadores e coletores, de subsistência	3	-	3	0,2	1	-	1	0,1	2	-	2	0,1	-33,3	100,0
71 Trabalhadores qualificados da construção e similares, exceto electricista	40	-	40	3,0	47	-	47	3,5	52	-	52	3,8	30,0	10,6
72 Trabalhadores qualificados da metalurgia, metalomecânica e simil.	24	-	24	1,8	15	1	16	1,2	26	-	26	1,9	8,3	62,5
73 Trab. qualificados da impressão, fabrico de instrum. precisão, joalheiros, artesãos e simil.	-	-	-	-	1	1	2	0,1	1	-	1	0,1	-	-50,0
74 Trabalhadores qualificados em eletricidade e em eletrónica	12	-	12	0,9	21	-	21	1,6	11	-	11	0,8	-8,3	-47,6
75 Trabalhadores da transf. alimentos, da madeira, do vestuário e outras ind. e artesanato	18	21	39	2,9	7	10	17	1,3	9	14	23	1,7	-41,0	35,3
81 Operadores de instalações fixas e máquinas	2	3	5	0,4	2	7	9	0,7	3	8	11	0,8	120,0	22,2
82 Trabalhadores da montagem	1	-	1	0,1	1	-	1	0,1	-	-	-	-	-100,0	-100,0
83 Condutores de veiculos e operadores de equipamentos móveis	48	-	48	3,5	42	-	42	3,1	34	-	34	2,5	-29,2	-19,0
91 Trabalhadores de limpeza	8	128	136	10,0	10	89	99	7,3	15	143	158	11,7	16,2	59,6
92 Trabalhadores não qualificados da agricultura, produção animal, pesca e floresta	4	-	4	0,3	2	-	2	0,1	2	-	2	0,1	-50,0	-
93 Trabalhadores não qualificados da ind. extrativa, construção, ind. transf. e transportes	54	16	70	5,2	33	5	38	2,8	31	10	41	3,0	-41,4	7,9
94 Assistentes na preparação de refeições	22	29	51	3,8	19	36	55	4,1	27	25	52	3,8	2,0	-5,5
95 Vendedores ambulantes (exceto de alimentos) e prestadores de serviços na rua	-	-	-	-	-	-	-	-	1	-	1	0,1	-	-
96 Trabalhadores dos resíduos e de outros serviços elementares	25	3	28	2,1	26	2	28	2,1	25	4	29	2,1	3,6	3,6

**QUADRO VII - DESEMPREGADOS INSCRITOS (NOVO EMPREGO) POR ATIVIDADE ECONÓMICA**  
Movimento ao longo dos meses

REGIÃO AUTÓNOMA DA MADEIRA

Atividade Económica - CAE / Rev.3	SETEMBRO/18				AGOSTO/19				SETEMBRO/19				Var. %	
	H	M	TOTAL	%	H	M	TOTAL	%	H	M	TOTAL	%	Mês homól.	Mês anter.
<b>Total</b>	<b>629</b>	<b>815</b>	<b>1 444</b>	<b>100,0</b>	<b>385</b>	<b>450</b>	<b>835</b>	<b>100,0</b>	<b>464</b>	<b>619</b>	<b>1 083</b>	<b>100,0</b>	<b>-25,0</b>	<b>29,7</b>
<b>Agricultura, pecuária, caça, floresta e pesca</b>	<b>20</b>	<b>4</b>	<b>24</b>	<b>1,7</b>	<b>17</b>	<b>2</b>	<b>19</b>	<b>2,3</b>	<b>9</b>	<b>1</b>	<b>10</b>	<b>0,9</b>	<b>-58,3</b>	<b>-47,4</b>
<b>Indústria, energia e água e construção</b>	<b>130</b>	<b>28</b>	<b>158</b>	<b>10,9</b>	<b>126</b>	<b>31</b>	<b>157</b>	<b>18,8</b>	<b>118</b>	<b>27</b>	<b>145</b>	<b>13,4</b>	<b>-8,2</b>	<b>-7,6</b>
Indústrias extrativas	1	-	1	0,1	-	-	-	-	-	-	-	-	-100,0	-
Indústrias alimentares das bebidas e do tabaco	9	10	19	1,3	11	13	24	2,9	9	14	23	2,1	21,1	-4,2
Fabricação de têxteis	-	3	3	0,2	-	5	5	0,6	-	1	1	0,1	-66,7	-80,0
Indústria do vestuário	-	1	1	0,1	-	3	3	0,4	-	4	4	0,4	300,0	33,3
Indústria do couro e dos produtos do couro	-	2	2	0,1	-	-	-	-	-	-	-	-	-100,0	-
Indústria da madeira e da cortiça	1	-	1	0,1	2	-	2	0,2	-	-	-	-	-100,0	-100,0
Indústrias do papel, impressão e reprodução	-	-	-	-	-	-	-	-	1	1	2	0,2	-	-
Fab.prod. petrol., quím., farmac., borracha e plástico	1	1	2	0,1	-	-	-	-	3	1	4	0,4	100,0	-
Fab. de outros produtos minerais não metálicos	1	-	1	0,1	-	1	1	0,1	-	-	-	-	-100,0	-100,0
Ind. metalúrgica de base e fab. produtos metálicos	4	1	5	0,3	3	-	3	0,4	2	-	2	0,2	-60,0	-33,3
Fab. eq. informático, elétrico, máq. e equip. n.e.	1	-	1	0,1	1	-	1	0,1	-	-	-	-	-100,0	-100,0
Fab. veíc. automóveis e outro equip.de transporte	-	-	-	-	-	-	-	-	-	-	-	-	-	-
Fab.mobiliário, repar. máq. e equip., e outras ind.transf.	1	2	3	0,2	-	2	2	0,2	2	-	2	0,2	-33,3	-
Eletricidade, gás e água, saneam., resid.e despoluição	1	-	1	0,1	2	-	2	0,2	5	-	5	0,5	400,0	150,0
Construção	110	8	118	8,2	107	7	114	13,7	96	6	102	9,4	-13,6	-10,5
<b>Serviços</b>	<b>479</b>	<b>783</b>	<b>1262</b>	<b>87,4</b>	<b>242</b>	<b>417</b>	<b>659</b>	<b>78,9</b>	<b>337</b>	<b>591</b>	<b>928</b>	<b>85,7</b>	<b>-26,5</b>	<b>40,8</b>
Comércio, manut. repar. veículos autom. e motoc.	15	-	15	1,0	15	2	17	2,0	19	6	25	2,3	66,7	47,1
Comércio por grosso e a retalho	112	127	239	16,6	81	93	174	20,8	82	118	200	18,5	-16,3	14,9
Transportes e armazenagem	9	3	12	0,8	7	2	9	1,1	5	3	8	0,7	-33,3	-11,1
Alojamento, restauração e similares	97	130	227	15,7	64	126	190	22,8	92	156	248	22,9	9,3	30,5
Atividades de informação e de comunicação	3	3	6	0,4	4	5	9	1,1	8	3	11	1,0	83,3	22,2
Atividades financeiras e de seguros	1	3	4	0,3	1	4	5	0,6	-	1	1	0,1	-75,0	-80,0
Atividades imobiliárias, administ. e dos serviços apoio	34	55	89	6,2	18	40	58	6,9	34	60	94	8,7	5,6	62,1
Atividades de consultoria, científicas, técnicas e simil.	7	21	28	1,9	6	7	13	1,6	4	10	14	1,3	-50,0	7,7
Admin. pública, educação, ativ. saúde e apoio social	125	317	442	30,6	18	47	65	7,8	55	123	178	16,4	-59,7	173,8
Outras atividades de serviços	76	124	200	13,9	28	91	119	14,3	38	111	149	13,8	-25,5	25,2



**QUADRO VIII - DESEMPREGADOS INSCRITOS POR MOTIVO DE INSCRIÇÃO**  
Movimento ao longo do mês

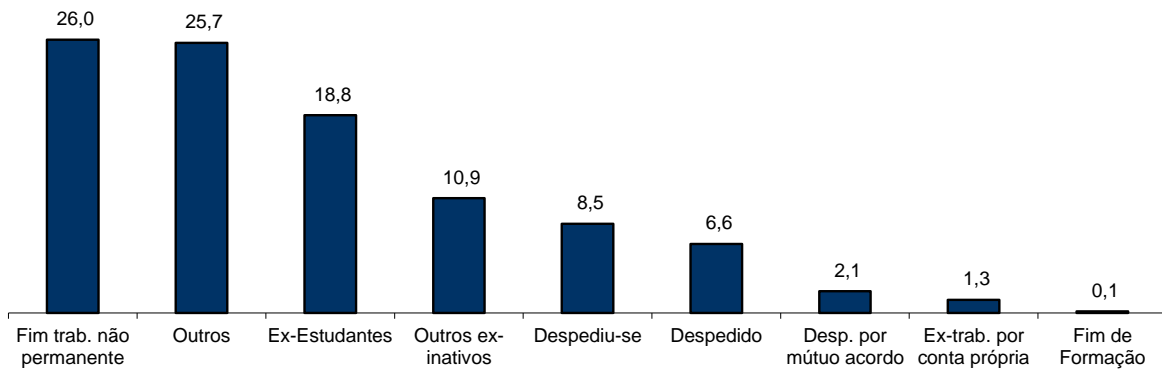
REGIÃO AUTÓNOMA DA MADEIRA

MOTIVOS DE INSCRIÇÃO	H	M	TOTAL	%
<b>Total</b>	<b>575</b>	<b>779</b>	<b>1 354</b>	<b>100,0</b>
Ex-Estudantes	106	149	255	18,8
Fim de Formação	1	1	2	0,1
Despedido	41	48	89	6,6
Despediu-se	55	60	115	8,5
Despedimento por mútuo acordo	12	16	28	2,1
Fim de trabalho não permanente	142	210	352	26,0
Ex-trabalhador por conta própria	13	4	17	1,3
Outros ex-inativos *	63	85	148	10,9
Outros **	142	206	348	25,7

\* Outros ex-inativos - inclui ex-domésticas, reformados e indivíduos em situação de inatividade que decidiram procurar um emprego por conta de outrem.

\*\* Outros - inclui reinscrições após anulações por falta à conv/controlo, ex-emigrantes e beneficiários de prestações de desemprego no espaço europeu.

**Distribuição Percentual dos Desempregados Inscritos por Motivos de Inscrição**



**QUADRO IX - OFERTAS DE EMPREGO POR GRUPOS DE PROFISSÕES**

Movimento ao longo dos meses

REGIÃO AUTÓNOMA DA MADEIRA

Grupos de Profissões - CPP/10	SETEMBRO/18		AGOSTO/19		SETEMBRO/19		Var. %	
	V.A.	%	V.A.	%	V.A.	%	Mês homól.	Mês anter.
<b>Total</b>	<b>187</b>	<b>100,0</b>	<b>175</b>	<b>100,0</b>	<b>224</b>	<b>100,0</b>	<b>19,8</b>	<b>28,0</b>
01 Oficiais das Forças Armadas	-	-	-	-	-	-	-	-
02 Sargentos das Forças Armadas	-	-	-	-	-	-	-	-
03 Outro pessoal das Forças Armadas	-	-	-	-	-	-	-	-
11 Repres.do poder legislativo e de órgãos executivos, dirigentes sup. Adm.Pública, de org.espec., diretores e gestores de empresas	-	-	-	-	-	-	-	-
12 Diretores de serviços administrativos e comerciais	-	-	-	-	-	-	-	-
13 Diretores de produção e de serviços especializados	-	-	1	0,6	-	-	-	-100,0
14 Diretores de hotelaria, restauração, comércio e de outros serviços	8	4,3	5	2,9	11	4,9	37,5	120,0
21 Especialistas das ciências físicas, matemáticas, engenharias e técnicas afins	11	5,9	5	2,9	7	3,1	-36,4	40,0
22 Profissionais de saúde	2	1,1	-	-	4	1,8	100,0	-
23 Professores	1	0,5	1	0,6	2	0,9	100,0	100,0
24 Especialistas em finanças, contabilidade, org. administrativa, relações púb. e comerciais	7	3,7	5	2,9	12	5,4	71,4	140,0
25 Especialistas em tecnologias de informação e comunicação (TIC)	1	0,5	-	-	3	1,3	200,0	-
26 Especialistas em assuntos jurídicos, sociais, artísticos e culturais	-	-	-	-	8	3,6	-	-
31 Técnicos e profissões das ciências e engenharia, de nível intermédio	2	1,1	3	1,7	4	1,8	100,0	33,3
32 Técnicos e profissionais, de nível intermédio da saúde	2	1,1	1	0,6	2	0,9	-	100,0
33 Técnicos de nível intermédio, das áreas financeira, administrativa e dos negócios	4	2,1	6	3,4	5	2,2	25,0	-16,7
34 Técnicos nível intermédio dos serviços jurídicos, sociais, desportivos, culturais e simil.	4	2,1	-	-	2	0,9	-50,0	-
35 Técnicos das tecnologias de informação e comunicação	-	-	1	0,6	1	0,4	-	-
41 Empregados de escritório, secretários em geral e operadores de processamento de dados	14	7,5	9	5,1	20	8,9	42,9	122,2
42 Pessoal de apoio direto a clientes	4	2,1	5	2,9	5	2,2	25,0	-
43 Operadores de dados, de contabilidade, estatística, de serv. financ. e relac. com o registo	2	1,1	2	1,1	-	-	-100,0	-100,0
44 Outro pessoal de apoio de tipo administrativo	2	1,1	-	-	-	-	-100,0	-
51 Trabalhadores dos serviços pessoais	46	24,6	49	28,0	48	21,4	4,3	-2,0
52 Vendedores	11	5,9	9	5,1	17	7,6	54,5	88,9
53 Trabalhadores dos cuidados pessoais e similares	3	1,6	2	1,1	6	2,7	100,0	200,0
54 Pessoal dos serviços de proteção e segurança	1	0,5	-	-	3	1,3	200,0	-
61 Agricultores e trab. qualificados da agricultura e prod. animal, orientados para o mercado	2	1,1	1	0,6	2	0,9	-	100,0
62 Trab. qualificados da floresta, pesca e caça, orientados para o mercado	-	-	-	-	-	-	-	-
63 Agricultores, criadores de animais, pescadores, caçadores e coletores, de subsistência	-	-	-	-	-	-	-	-
71 Trabalhadores qualificados da construção e similares, exceto eletricitista	9	4,8	12	6,9	17	7,6	88,9	41,7
72 Trabalhadores qualificados da metalurgia, metalomecânica e similares	5	2,7	8	4,6	4	1,8	-20,0	-50,0
73 Trab. qualificados da impressão, fabrico de instrum. precisão, joalheiros, artesãos e simil.	1	0,5	-	-	1	0,4	-	-
74 Trabalhadores qualificados em eletricidade e em eletrónica	2	1,1	4	2,3	-	-	-100,0	-100,0
75 Trabalhadores da transf. alimentos, da madeira, do vestuário e outras ind. e artesanato	3	1,6	2	1,1	1	0,4	-66,7	-50,0
81 Operadores de instalações fixas e máquinas	2	1,1	-	-	-	-	-100,0	-
82 Trabalhadores da montagem	-	-	-	-	-	-	-	-
83 Condutores de veículos e operadores de equipamentos móveis	6	3,2	5	2,9	6	2,7	-	20,0
91 Trabalhadores de limpeza	10	5,3	18	10,3	11	4,9	10,0	-38,9
92 Trabalhadores não qualificados da agricultura, produção animal, pesca e floresta	-	-	1	0,6	-	-	-	-100,0
93 Trabalhadores não qualificados da ind. extrativa, construção, ind. transf. e transportes	4	2,1	4	2,3	7	3,1	75,0	75,0
94 Assistentes na preparação de refeições	14	7,5	11	6,3	9	4,0	-35,7	-18,2
95 Vendedores ambulantes (exceto de alimentos) e prestadores de serviços na rua	-	-	-	-	-	-	-	-
96 Trabalhadores dos resíduos e de outros serviços elementares	4	2,1	5	2,9	6	2,7	50,0	20,0



**QUADRO X - OFERTAS DE EMPREGO POR ATIVIDADE ECONÓMICA**

Movimento ao longo dos meses

REGIÃO AUTÓNOMA DA MADEIRA

Atividade Económica - CAE / Rev.3	SETEMBRO/18		AGOSTO/19		SETEMBRO/19		Var. %	
	V.A.	%	V.A.	%	V.A.	%	Mês homól.	Mês anter.
<b>Total</b>	<b>187</b>	<b>100,0</b>	<b>175</b>	<b>100,0</b>	<b>224</b>	<b>100,0</b>	<b>19,8</b>	<b>28,0</b>
<b>Agricultura, pecuária, caça, floresta e pesca</b>	<b>2</b>	<b>1,1</b>	<b>-</b>	<b>-</b>	<b>2</b>	<b>0,9</b>	<b>-</b>	<b>-</b>
<b>Indústria, energia e água e construção</b>	<b>32</b>	<b>17,1</b>	<b>29</b>	<b>16,6</b>	<b>47</b>	<b>21,0</b>	<b>46,9</b>	<b>62,1</b>
Indústrias extrativas	-	-	1	0,6	-	-	-	-100,0
Indústrias alimentares das bebidas e do tabaco	6	3,2	4	2,3	10	4,5	66,7	150,0
Fabricação de têxteis	-	-	-	-	1	0,4	-	-
Indústria do vestuário	-	-	1	0,6	-	-	-	-100,0
Indústria do couro e dos produtos do couro	-	-	-	-	-	-	-	-
Indústria da madeira e da cortiça	-	-	-	-	1	0,4	-	-
Indústrias do papel, impressão e reprodução	2	1,1	2	1,1	-	-	-100,0	-100,0
Fab.prod. petrol., quím., farmac., borracha e plástico	2	1,1	1	0,6	1	0,4	-50,0	-
Fab. de outros produtos minerais não metálicos	1	0,5	1	0,6	-	-	-100,0	-100,0
Ind. metalúrgica de base e fab. produtos metálicos	2	1,1	1	0,6	3	1,3	50,0	200,0
Fab. eq. informático, elétrico, máq. e equip. n.e.	-	-	-	-	-	-	-	-
Fab. veic. automóveis e outro equip.de transporte	-	-	-	-	-	-	-	-
Fab.mobiliário, repar. máq. e equip., e outras ind.transf.	-	-	2	1,1	-	-	-	-100,0
Eletricidade, gás e água, saneam., resíd.e despoluição	-	-	1	0,6	3	1,3	-	200,0
Construção	19	10,2	15	8,6	28	12,5	47,4	86,7
<b>Serviços</b>	<b>153</b>	<b>81,8</b>	<b>146</b>	<b>83,4</b>	<b>175</b>	<b>78,1</b>	<b>14,4</b>	<b>19,9</b>
Comércio, manut. repar. veículos autom. e motoc.	6	3,2	8	4,6	5	2,2	-16,7	-37,5
Comércio por grosso e a retalho	22	11,8	21	12,0	16	7,1	-27,3	-23,8
Transportes e armazenagem	9	4,8	2	1,1	1	0,4	-88,9	-50,0
Alojamento, restauração e similares	64	34,2	61	34,9	60	26,8	-6,3	-1,6
Atividades de informação e de comunicação	3	1,6	3	1,7	1	0,4	-66,7	-66,7
Atividades financeiras e de seguros	1	0,5	1	0,6	3	1,3	200,0	200,0
Atividades imobiliárias, administ. e dos serviços apoio	14	7,5	18	10,3	9	4,0	-35,7	-50,0
Atividades de consultoria, científicas, técnicas e simil.	12	6,4	3	1,7	6	2,7	-50,0	100,0
Admin. pública, educação, ativ. saúde e apoio social	10	5,3	16	9,1	57	25,4	470,0	256,3
Outras atividades de serviços	12	6,4	13	7,4	17	7,6	41,7	30,8

**QUADRO XI - OFERTAS DE EMPREGO POR GRUPOS DE PROFISSÕES**  
Situação no fim dos meses

REGIÃO AUTÓNOMA DA MADEIRA

Grupos de Profissões - CPP/10	SETEMBRO/18		AGOSTO/19		SETEMBRO/19		Var. %	
	V.A.	%	V.A.	%	V.A.	%	Mês homól.	Mês anter.
<b>Total</b>	<b>351</b>	<b>100,0</b>	<b>361</b>	<b>100,0</b>	<b>369</b>	<b>100,0</b>	<b>5,1</b>	<b>2,2</b>
01 Oficiais das Forças Armadas	-	-	-	-	-	-	-	-
02 Sargentos das Forças Armadas	-	-	-	-	-	-	-	-
03 Outro pessoal das Forças Armadas	-	-	-	-	-	-	-	-
11 Repres.do poder legislativo e de órgãos executivos, dirigentes sup. Adm.Pública, de org.espec., diretores e gestores de empresas	-	-	-	-	-	-	-	-
12 Diretores de serviços administrativos e comerciais	1	0,3	-	-	-	-	-100,0	-
13 Diretores de produção e de serviços especializados	-	-	1	0,3	1	0,3	-	-
14 Diretores de hotelaria, restauração, comércio e de outros serviços	-	-	-	-	-	-	-	-
21 Especialistas das ciências físicas, matemáticas, engenharias e técnicas afins	13	3,7	9	2,5	7	1,9	-46,2	-22,2
22 Profissionais de saúde	5	1,4	9	2,5	9	2,4	80,0	-
23 Professores	1	0,3	1	0,3	2	0,5	100,0	100,0
24 Especialistas em finanças, contabilidade, org. administrativa, relações púb. e comerciais	8	2,3	7	1,9	4	1,1	-50,0	-42,9
25 Especialistas em tecnologias de informação e comunicação (TIC)	-	-	1	0,3	1	0,3	-	-
26 Especialistas em assuntos jurídicos, sociais, artísticos e culturais	1	0,3	4	1,1	3	0,8	200,0	-25,0
31 Técnicos e profissões das ciências e engenharia, de nível intermédio	5	1,4	5	1,4	5	1,4	-	-
32 Técnicos e profissionais, de nível intermédio da saúde	3	0,9	6	1,7	4	1,1	33,3	-33,3
33 Técnicos de nível intermédio, das áreas financeira, administrativa e dos negócios	10	2,8	12	3,3	11	3,0	10,0	-8,3
34 Técnicos nível intermédio dos serviços jurídicos, sociais, desportivos, culturais e simil.	4	1,1	2	0,6	2	0,5	-50,0	-
35 Técnicos das tecnologias de informação e comunicação	3	0,9	1	0,3	2	0,5	-33,3	100,0
41 Empregados de escritório, secretários em geral e operadores de processamento de dados	14	4,0	6	1,7	11	3,0	-21,4	83,3
42 Pessoal de apoio direto a clientes	8	2,3	7	1,9	7	1,9	-12,5	-
43 Operadores de dados, de contabilidade, estatística, de serv. financ. e relac. com o registo	4	1,1	6	1,7	2	0,5	-50,0	-66,7
44 Outro pessoal de apoio de tipo administrativo	1	0,3	-	-	-	-	-100,0	-
51 Trabalhadores dos serviços pessoais	105	29,9	112	31,0	125	33,9	19,0	11,6
52 Vendedores	28	8,0	17	4,7	26	7,0	-7,1	52,9
53 Trabalhadores dos cuidados pessoais e similares	3	0,9	4	1,1	4	1,1	33,3	-
54 Pessoal dos serviços de proteção e segurança	-	-	3	0,8	3	0,8	-	-
61 Agricultores e trab. qualificados da agricultura e prod. animal, orientados para o mercado	1	0,3	9	2,5	8	2,2	700,0	-11,1
62 Trab. qualificados da floresta, pesca e caça, orientados para o mercado	-	-	1	0,3	1	0,3	-	-
63 Agricultores, criadores de animais, pescadores, caçadores e coletores, de subsistência	-	-	-	-	-	-	-	-
71 Trabalhadores qualificados da construção e similares, exceto eletricitista	28	8,0	36	10,0	42	11,4	50,0	16,7
72 Trabalhadores qualificados da metalurgia, metalomecânica e similares	10	2,8	16	4,4	12	3,3	20,0	-25,0
73 Trab. qualificados da impressão, fabrico de instrum. precisão, joalheiros, artesãos e simil.	-	-	-	-	-	-	-	-
74 Trabalhadores qualificados em eletricidade e em eletrónica	5	1,4	6	1,7	1	0,3	-80,0	-83,3
75 Trabalhadores da transf. alimentos, da madeira, do vestuário e outras ind. e artesanato	11	3,1	13	3,6	9	2,4	-18,2	-30,8
81 Operadores de instalações fixas e máquinas	3	0,9	-	-	-	-	-100,0	-
82 Trabalhadores da montagem	1	0,3	-	-	-	-	-100,0	-
83 Condutores de veículos e operadores de equipamentos móveis	8	2,3	9	2,5	12	3,3	50,0	33,3
91 Trabalhadores de limpeza	27	7,7	21	5,8	15	4,1	-44,4	-28,6
92 Trabalhadores não qualificados da agricultura, produção animal, pesca e floresta	-	-	2	0,6	2	0,5	-	-
93 Trabalhadores não qualificados da ind. extrativa, construção, ind. transf. e transportes	16	4,6	8	2,2	10	2,7	-37,5	25,0
94 Assistentes na preparação de refeições	16	4,6	20	5,5	21	5,7	31,3	5,0
95 Vendedores ambulantes (exceto de alimentos) e prestadores de serviços na rua	-	-	-	-	-	-	-	-
96 Trabalhadores dos resíduos e de outros serviços elementares	8	2,3	7	1,9	7	1,9	-12,5	-

**QUADRO XII - OFERTAS DE EMPREGO POR ATIVIDADE ECONÓMICA**  
Situação no fim dos meses

REGIÃO AUTÓNOMA DA MADEIRA

Atividade Económica - CAE / Rev.3	SETEMBRO/18		AGOSTO/19		SETEMBRO/19		Var. %	
	V.A.	%	V.A.	%	V.A.	%	Mês homól.	Mês anter.
<b>Total</b>	<b>351</b>	<b>100,0</b>	<b>361</b>	<b>100,0</b>	<b>369</b>	<b>100,0</b>	<b>5,1</b>	<b>2,2</b>
<b>Agricultura, pecuária, caça, floresta e pesca</b>	<b>1</b>	<b>0,3</b>	<b>7</b>	<b>1,9</b>	<b>9</b>	<b>2,4</b>	800,0	28,6
<b>Indústria, energia e água e construção</b>	<b>77</b>	<b>21,9</b>	<b>75</b>	<b>20,8</b>	<b>89</b>	<b>24,1</b>	<b>15,6</b>	<b>18,7</b>
Indústrias extrativas	-	-	-	-	-	-	-	-
Indústrias alimentares das bebidas e do tabaco	8	2,3	14	3,9	17	4,6	112,5	21,4
Fabricação de têxteis	2	0,6	-	-	1	0,3	-50,0	-
Indústria do vestuário	-	-	1	0,3	-	-	-	-100,0
Indústria do couro e dos produtos do couro	-	-	-	-	-	-	-	-
Indústria da madeira e da cortiça	1	0,3	1	0,3	2	0,5	100,0	100,0
Indústrias do papel, impressão e reprodução	1	0,3	-	-	-	-	-100,0	-
Fab. prod. petrol., quím., farmac., borracha e plástico	2	0,6	1	0,3	2	0,5	-	100,0
Fab. de outros produtos minerais não metálicos	-	-	2	0,6	2	0,5	-	-
Ind. metalúrgica de base e fab. produtos metálicos	2	0,6	3	0,8	4	1,1	100,0	33,3
Fab. eq. informático, elétrico, máq. e equip. n.e.	-	-	-	-	-	-	-	-
Fab. veic. automóveis e outro equip.de transporte	-	-	-	-	-	-	-	-
Fab.mobiliário, repar. máq. e equip., e outras ind.transf.	3	0,9	2	0,6	1	0,3	-66,7	-50,0
Eletricidade, gás e água, saneam., resíd.e despoluição	2	0,6	2	0,6	2	0,5	-	-
Construção	56	16,0	49	13,6	58	15,7	3,6	18,4
<b>Serviços</b>	<b>273</b>	<b>77,8</b>	<b>279</b>	<b>77,3</b>	<b>271</b>	<b>73,4</b>	<b>-0,7</b>	<b>-2,9</b>
Comércio, manut. repar. veículos autom. e motoc.	18	5,1	15	4,2	9	2,4	-50,0	-40,0
Comércio por grosso e a retalho	39	11,1	42	11,6	34	9,2	-12,8	-19,0
Transportes e armazenagem	6	1,7	3	0,8	2	0,5	-66,7	-33,3
Alojamento, restauração e similares	129	36,8	130	36,0	137	37,1	6,2	5,4
Atividades de informação e de comunicação	3	0,9	4	1,1	4	1,1	33,3	-
Atividades financeiras e de seguros	2	0,6	1	0,3	2	0,5	-	100,0
Atividades imobiliárias, administ. e dos serviços apoio	25	7,1	25	6,9	25	6,8	-	-
Atividades de consultoria, científicas, técnicas e simil.	18	5,1	15	4,2	14	3,8	-22,2	-6,7
Admin. pública, educação, ativ. saúde e apoio social	17	4,8	16	4,4	15	4,1	-11,8	-6,3
Outras atividades de serviços	16	4,6	28	7,8	29	7,9	81,3	3,6

**QUADRO XIII - COLOCAÇÕES EFECTUADAS POR GRUPOS DE PROFISSÕES**  
Movimento ao longo dos meses

REGIÃO AUTÓNOMA DA MADEIRA

Grupos de Profissões - CPP/10	SETEMBRO/18				AGOSTO/19				SETEMBRO/19				Var. %	
	H	M	TOTAL	%	H	M	TOTAL	%	H	M	TOTAL	%	Mês homól.	Mês anter.
<b>Total</b>	<b>57</b>	<b>43</b>	<b>100</b>	<b>100,0</b>	<b>53</b>	<b>52</b>	<b>105</b>	<b>100,0</b>	<b>73</b>	<b>78</b>	<b>151</b>	<b>100,0</b>	<b>51,0</b>	<b>43,8</b>
01 Oficiais das Forças Armadas	-	-	-	-	-	-	-	-	-	-	-	-	-	-
02 Sargentos das Forças Armadas	-	-	-	-	-	-	-	-	-	-	-	-	-	-
03 Outro pessoal das Forças Armadas	-	-	-	-	-	-	-	-	-	-	-	-	-	-
11 Repres.do poder legislativo e de órgãos executivos, dirigentes sup. Adm.Pública, de org.espec., diretores e gestores de empresas	-	-	-	-	-	-	-	-	-	-	-	-	-	-
12 Diretores de serviços administrativos e comerciais	-	-	-	-	-	-	-	-	-	-	-	-	-	-
13 Diretores de produção e de serviços especializados	-	-	-	-	-	-	-	-	-	-	-	-	-	-
14 Diretores de hotelaria, restauração, comércio e de outros serviços	5	3	8	8,0	3	2	5	4,8	9	2	11	7,3	37,5	120,0
21 Especialistas das ciências físicas, matemáticas, engenharias e técnicas afins	3	1	4	4,0	1	1	2	1,9	4	2	6	4,0	50,0	200,0
22 Profissionais de saúde	-	1	1	1,0	-	2	2	1,9	1	1	2	1,3	100,0	0,0
23 Professores	-	-	-	-	-	2	2	1,9	-	1	1	0,7	-	-50,0
24 Especialistas em finanças, contabilidade, org. administrativa, relações púb. e comerciais	1	1	2	2,0	1	3	4	3,8	5	8	13	8,6	550,0	225,0
25 Especialistas em tecnologias de informação e comunicação (TIC)	1	-	1	1,0	-	-	-	-	1	1	2	1,3	100,0	-
26 Especialistas em assuntos jurídicos, sociais, artísticos e culturais	-	-	-	-	-	-	-	-	2	6	8	5,3	-	-
31 Técnicos e profissões das ciências e engenharia, de nível intermédio	1	-	1	1,0	1	-	1	1,0	3	-	3	2,0	200,0	200,0
32 Técnicos e profissionais, de nível intermédio da saúde	1	1	2	2,0	-	-	-	-	-	3	3	2,0	50,0	-
33 Técnicos de nível intermédio, das áreas financeira, administrativa e dos negócios	-	1	1	1,0	3	1	4	3,8	2	1	3	2,0	200,0	-25,0
34 Técnicos nível intermédio dos serviços jurídicos, sociais, desportivos, culturais e simil.	-	-	-	-	-	-	-	-	1	-	1	0,7	-	-
35 Técnicos das tecnologias de informação e comunicação	-	-	-	-	-	-	-	-	1	-	1	0,7	-	-
41 Empregados de escritório, secretários em geral e operadores de processamento de dados	2	8	10	10,0	3	5	8	7,6	2	11	13	8,6	30,0	62,5
42 Pessoal de apoio direto a clientes	-	-	-	-	-	2	2	1,9	2	3	5	3,3	-	150,0
43 Operadores de dados, de contabilidade, estatística, de serv. financ. e relac. com o registo	1	-	1	1,0	3	-	3	2,9	1	-	1	0,7	0,0	-66,7
44 Outro pessoal de apoio de tipo administrativo	-	-	-	-	-	-	-	-	-	-	-	-	-	-
51 Trabalhadores dos serviços pessoais	4	6	10	10,0	5	11	16	15,2	10	8	18	11,9	80,0	12,5
52 Vendedores	2	8	10	10,0	5	7	12	11,4	1	5	6	4,0	-40,0	-50,0
53 Trabalhadores dos cuidados pessoais e similares	-	4	4	4,0	-	3	3	2,9	-	7	7	4,6	75,0	133,3
54 Pessoal dos serviços de proteção e segurança	-	-	-	-	-	-	-	-	3	-	3	2,0	-	-
61 Agricultores e trab. qualificados da agricultura e prod. animal, orientados para o mercado	4	1	5	5,0	2	-	2	1,9	1	-	1	0,7	-80,0	-50,0
62 Trab. qualificados da floresta, pesca e caça, orientados para o mercado	-	-	-	-	-	-	-	-	-	-	-	-	-	-
63 Agricultores, criadores de animais, pescadores, caçadores e coletores, de subsistência	-	-	-	-	-	-	-	-	-	-	-	-	-	-
71 Trabalhadores qualificados da construção e similares, exceto eletricitista	14	-	14	14,0	8	-	8	7,6	6	-	6	4,0	-57,1	-25,0
72 Trabalhadores qualificados da metalurgia, metalomecânica e simil.	2	-	2	2,0	5	-	5	4,8	2	-	2	1,3	0,0	-60,0
73 Trab. qualificados da impressão, fabrico de instrum. precisão, joalheiros, artesãos e simil.	-	-	-	-	-	-	-	-	1	-	1	0,7	-	-
74 Trabalhadores qualificados em eletricidade e em eletrónica	2	-	2	2,0	3	-	3	2,9	2	-	2	1,3	0,0	-33,3
75 Trabalhadores da transf. alimentos, da madeira, do vestuário e outras ind. e artesanato	1	1	2	2,0	-	1	1	1,0	-	2	2	1,3	0,0	100,0
81 Operadores de instalações fixas e máquinas	-	-	-	-	1	-	1	1,0	-	-	-	-	-	-100,0
82 Trabalhadores da montagem	-	-	-	-	-	-	-	-	-	-	-	-	-	-
83 Condutores de veículos e operadores de equipamentos móveis	3	-	3	3,0	2	-	2	1,9	2	-	2	1,3	-33,3	0,0
91 Trabalhadores de limpeza	1	5	6	6,0	2	7	9	8,6	2	10	12	7,9	100,0	33,3
92 Trabalhadores não qualificados da agricultura, produção animal, pesca e floresta	-	-	-	-	-	-	-	-	-	-	-	-	-	-
93 Trabalhadores não qualificados da ind. extrativa, construção, ind. transf. e transportes	2	-	2	2,0	2	-	2	1,9	5	1	6	4,0	200,0	200,0
94 Assistentes na preparação de refeições	4	1	5	5,0	2	4	6	5,7	3	2	5	3,3	0,0	-16,7
95 Vendedores ambulantes (exceto de alimentos) e prestadores de serviços na rua	-	-	-	-	-	-	-	-	-	-	-	-	-	-
96 Trabalhadores dos resíduos e de outros serviços elementares	3	1	4	4,0	1	1	2	1,9	1	4	5	3,3	25,0	150,0



**QUADRO XIV - COLOCAÇÕES EFECTUADAS POR ATIVIDADE ECONÓMICA**  
Movimento ao longo dos meses

REGIÃO AUTÓNOMA DA MADEIRA

Actividade Económica - CAE / Rev.3	SETEMBRO/18				AGOSTO/19				SETEMBRO/19				Var. %	
	H	M	TOTAL	%	H	M	TOTAL	%	H	M	TOTAL	%	Mês homól.	Mês anter.
<b>Total</b>	<b>57</b>	<b>43</b>	<b>100</b>	<b>100,0</b>	<b>53</b>	<b>52</b>	<b>105</b>	<b>100,0</b>	<b>73</b>	<b>78</b>	<b>151</b>	<b>100,0</b>	<b>51,0</b>	<b>43,8</b>
<b>Agricultura, pecuária, caça, floresta e pesca</b>	<b>3</b>	<b>1</b>	<b>4</b>	<b>4,0</b>	-	-	-	-	-	-	-	-	<b>-100,0</b>	-
<b>Indústria, energia e água e construção</b>	<b>20</b>	<b>1</b>	<b>21</b>	<b>21,0</b>	<b>14</b>	<b>1</b>	<b>15</b>	<b>14,3</b>	<b>16</b>	<b>5</b>	<b>21</b>	<b>13,9</b>	-	<b>40,0</b>
Indústrias extrativas	-	-	-	-	-	-	-	-	-	-	-	-	-	-
Indústrias alimentares das bebidas e do tabaco	1	1	2	2,0	-	-	-	-	2	3	5	3,3	150,0	-
Fabricação de têxteis	-	-	-	-	-	-	-	-	-	-	-	-	-	-
Indústria do vestuário	-	-	-	-	-	-	-	-	-	1	1	0,7	-	-
Indústria do couro e dos produtos do couro	-	-	-	-	-	-	-	-	-	-	-	-	-	-
Indústria da madeira e da cortiça	-	-	-	-	-	-	-	-	-	-	-	-	-	-
Indústrias do papel, impressão e reprodução	-	-	-	-	1	1	2	1,9	-	-	-	-	-	-100,0
Fab.prod. petrol., quím., farmac., borracha e plástico	-	-	-	-	-	-	-	-	-	-	-	-	-	-
Fab. de outros produtos minerais não metálicos	-	-	-	-	-	-	-	-	-	-	-	-	-	-
Ind. metalúrgica de base e fab. produtos metálicos	1	-	1	1,0	2	-	2	1,9	1	-	1	0,7	-	-50,0
Fab. eq. informático, elétrico, máq. e equip. n.e.	-	-	-	-	1	-	1	1,0	-	-	-	-	-	-100,0
Fab. veíc. automóveis e outro equip.de transporte	-	-	-	-	-	-	-	-	-	-	-	-	-	-
Fab. mobiliário, repar. máq. e equip., e outras ind.transf.	-	-	-	-	-	-	-	-	-	-	-	-	-	-
Eletricidade, gás e água, saneam., resid.e despoluição	-	-	-	-	-	-	-	-	1	-	1	0,7	-	-
Construção	18	-	18	18,0	10	-	10	9,5	12	1	13	8,6	-27,8	30,0
<b>Serviços</b>	<b>34</b>	<b>41</b>	<b>75</b>	<b>75,0</b>	<b>39</b>	<b>51</b>	<b>90</b>	<b>85,7</b>	<b>57</b>	<b>73</b>	<b>130</b>	<b>86,1</b>	<b>73,3</b>	<b>44,4</b>
Comércio, manut. repar. veículos autom. e motoc.	2	-	2	2,0	5	1	6	5,7	4	-	4	2,6	100,0	-33,3
Comércio por grosso e a retalho	7	10	17	17,0	8	8	16	15,2	4	6	10	6,6	-41,2	-37,5
Transportes e armazenagem	2	-	2	2,0	1	1	2	1,9	-	1	1	0,7	-50,0	-50,0
Alojamento, restauração e similares	12	7	19	19,0	12	13	25	23,8	19	10	29	19,2	52,6	16,0
Atividades de informação e de comunicação	1	1	2	2,0	-	1	1	1,0	1	-	1	0,7	-50,0	-
Atividades financeiras e de seguros	-	1	1	1,0	-	-	-	-	1	1	2	1,3	100,0	-
Atividades imobiliárias, administ. e dos serviços apoio	3	5	8	8,0	6	6	12	11,4	6	2	8	5,3	-	-33,3
Atividades de consultoria, científicas, técnicas e simil.	5	6	11	11,0	1	-	1	1,0	3	3	6	4,0	-45,5	500,0
Admin. pública, educação, ativ. saúde e apoio social	2	6	8	8,0	5	14	19	18,1	17	41	58	38,4	625,0	205,3
Outras atividades de serviços	-	5	5	5,0	1	7	8	7,6	2	9	11	7,3	120,0	37,5



## CONCEITOS E DEFINIÇÕES:

**PEDIDOS DE EMPREGO** - Total de pessoas com idade igual ou superior a 16 anos (salvaguardando as reservas previstas na lei), inscritas no Centro de Emprego para obter um emprego por conta de outrém.

### Subdividem-se nas categorias:

**DESEMPREGADOS/DESEMPREGO REGISTADO** - Candidatos inscritos que não têm trabalho, procuram um emprego como trabalhador por conta de outrém, estão imediatamente disponíveis e têm capacidade para trabalhar, dos quais:

**1º emprego:** nunca trabalharam,  
**Novo emprego:** já trabalharam.

**EMPREGADOS** - Candidatos inscritos que, tendo um emprego a tempo completo ou parcial pretendem mudar para outro emprego; (inclui candidatos na situação de suspensos temporariamente do trabalho, mas que mantêm um vínculo formal à empresa);

**OCUPADOS** - Candidatos inscritos a desenvolver uma atividade temporária, no âmbito da satisfação de necessidades coletivas, ao abrigo de um Programa Ocupacional de Emprego, a frequentar formação profissional ou integrado em medidas ativas de emprego, com exceção das medidas que visem a criação do próprio emprego ou de postos de trabalho, ou seja, que visem a integração direta no mercado de trabalho;

**INDISPONÍVEIS TEMPORARIAMENTE** - Candidatos inscritos que não reúnem as condições imediatas para o trabalho e apresentam indisponibilidade justificada.

**DESEMPREGADOS JOVENS** - Candidatos desempregados com menos de 25 anos de idade.

**DESEMPREGADOS ADULTOS** - Candidatos desempregados com 25 ou mais anos de idade.

**DESEMPREGADOS DE CURTA DURAÇÃO** - Candidatos inscritos como desempregados há menos de um ano.

**DESEMPREGADOS DE LONGA DURAÇÃO** - Candidatos inscritos como desempregados há um ano ou mais.

**OFERTAS DE EMPREGO** - Empregos disponíveis comunicados pelas entidades empregadoras ao Centro de Emprego.

**COLOCAÇÕES** - Ofertas de emprego satisfeitas, com candidatos apresentados pelo Centro de Emprego.

**AUTOCOLOCAÇÕES** - Obtenção, por iniciativa própria, de colocações profissionais.

As estatísticas dos **Pedidos** e **Ofertas de Emprego**, podem referir-se a:

**Situação no fim do mês** - Número de registos existentes no final do mês.

**Movimento ao longo do mês** - Número de registos durante o mês.

As estatísticas das **Colocações** referem-se apenas ao movimento ao longo do mês.

## CLASSIFICAÇÕES UTILIZADAS:

**Classificação Portuguesa das Profissões - 2010** - 14ª Deliberação da secção permanente de coordenação estatística do Conselho Superior de Estatística - Instituto Nacional de Estatística, I.P. (DR, IIª Série, nº106 de 01/06/2010).

**Classificação Portuguesa das Atividades Económicas – CAE - Rev. 3** (D.L. 381/2007, de 14/11).



**SINAIS CONVENCIONAIS:**

- ... Confidencial
- Resultado nulo
- x Dado não disponível
- \* Dado retificado
- 0 Dado inferior a metade da unidade utilizada

**SIGLAS**

- H** Total no sexo masculino
- M** Total no sexo feminino
- < 25 anos** Menores de 25 anos
- >= 25 anos** Com 25 anos ou mais
- < 1 ano** Há menos de 1 ano
- >= 1 ano** Há 1 ano ou mais
- %** Valor percentual

## FICHA TÉCNICA

### Edição

Secretaria Regional de Inclusão Social e Cidadania  
Instituto de Emprego da Madeira, IP-RAM  
Rua da Boa Viagem, nº 36  
9060 - 027 Funchal  
Tel.: 291 145 740  
Fax: 291 220 014  
E-mail: [emprego@iem.madeira.gov.pt](mailto:emprego@iem.madeira.gov.pt)  
Site: [www.iem.madeira.gov.pt](http://www.iem.madeira.gov.pt)

### Coordenação e Conceção Gráfica

Divisão de Estatística, Planeamento e Comunicação

**Formato:** Publicação em suporte eletrónico

**Periodicidade:** Mensal

**Data de edição:** Outubro de 2019