

SÍNTESE - INDICADORES DO MERCADO DE EMPREGO

REGIÃO AUTÓNOMA DA MADEIRA

	JANEIRO/19		DEZEMBRO/19		JANEIRO/20		VARIACÃO %	
	V.A.	%	V.A.	%	V.A.	%	Mês Homólogo	Mês Anterior
DESEMPREGO REGISTRADO	16 561	100,0	15 324	100,0	15 654	100,0	-5,5	2,2
Homens	7 653	46,2	7 061	46,1	7 187	45,9	-6,1	1,8
Mulheres	8 908	53,8	8 263	53,9	8 467	54,1	-5,0	2,5
< 25 anos de idade	1 944	11,7	1 791	11,7	1 859	11,9	-4,4	3,8
Homens	895		831		885		-1,1	6,5
Mulheres	1 049		960		974		-7,1	1,5
>= 25 anos de idade	14 617	88,3	13 533	88,3	13 795	88,1	-5,6	1,9
Homens	6 758		6 230		6 302		-6,7	1,2
Mulheres	7 859		7 303		7 493		-4,7	2,6
< 1 ano de inscrição	8 312	50,2	7 621	49,7	7 929	50,7	-4,6	4,0
Homens	3 723		3 565		3 690		-0,9	3,5
Mulheres	4 589		4 056		4 239		-7,6	4,5
>= 1 ano de inscrição	8 249	49,8	7 703	50,3	7 725	49,3	-6,4	0,3
Homens	3 930		3 496		3 497		-11,0	0,0
Mulheres	4 319		4 207		4 228		-2,1	0,5
Primeiro Emprego	1 402	8,5	1 260	8,2	1 252	8,0	-10,7	-0,6
Novo Emprego	15 159	91,5	14 064	91,8	14 402	92,0	-5,0	2,4
Atividades económicas		100,0		100,0		100,0		
Agric.,pecuária,caça, silvic.e pesca	400	2,6	385	2,7	393	2,7	-1,8	2,1
Indústria,energia e água e construção	2 509	16,6	2 304	16,4	2 365	16,4	-5,7	2,6
Serviços	12 250	80,8	11 375	80,9	11 644	80,8	-4,9	2,4
Nível de Instrução								
Nenhum Nível de Instrução	839	5,1	788	5,1	808	5,2	-3,7	2,5
Básico - 1º Ciclo	3 775	22,8	3 396	22,2	3 467	22,1	-8,2	2,1
Básico - 2º Ciclo	2 850	17,2	2 616	17,1	2 581	16,5	-9,4	-1,3
Básico - 3º Ciclo	2 287	13,8	2 214	14,4	2 286	14,6	0,0	3,3
Secundário	5 074	30,6	4 752	31,0	4 929	31,5	-2,9	3,7
Superior	1 736	10,5	1 558	10,2	1 583	10,1	-8,8	1,6
PROCURA DE EMPREGO AO LONGO DO MÊS								
Desempregados	1 676	100,0	820	100,0	1 648	100,0	-1,7	101,0
Homens	735	43,9	407	49,6	790	47,9	7,5	94,1
Mulheres	941	56,1	413	50,4	858	52,1	-8,8	107,7
Primeiro Emprego	160	9,5	60	7,3	171	10,4	6,9	185,0
Novo Emprego	1 516	90,5	760	92,7	1 477	89,6	-2,6	94,3
OFERTAS DE EMPREGO								
Recebidas ao longo do mês	245		120		249		1,6	107,5
Permanecem no fim do mês	300		278		339		13,0	21,9
AJUSTAMENTO DO MERCADO DE EMPREGO								
Autocolocações	464		294		373		-19,6	26,9
Colocações	135		94		115		-14,8	22,3

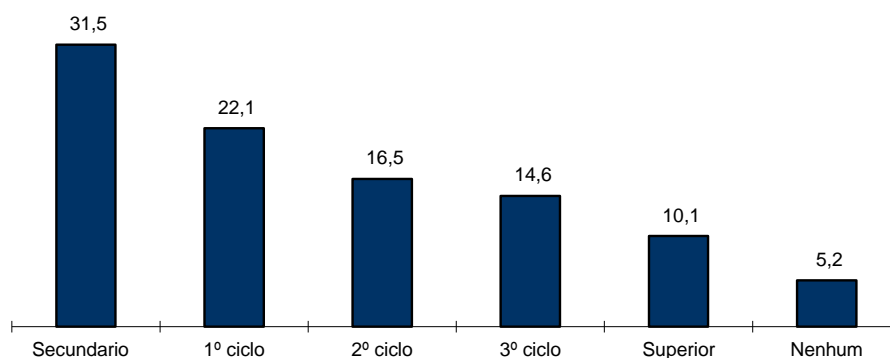


QUADRO I - DESEMPREGO REGISTRADO POR NÍVEL DE INSTRUÇÃO SEGUNDO O GRUPO ETÁRIO E O TEMPO DE INSCRIÇÃO

REGIÃO AUTÓNOMA DA MADEIRA

HOMENS / MULHERES	< 25 ANOS			≥ 25 ANOS			TOTAL
	TOTAL	< 1ANO	≥1ANO	TOTAL	< 1ANO	≥1ANO	
Total	1 859	1 523	336	13 795	6 406	7 389	15 654
Nenhum Nível de Instrução	2	1	1	806	243	563	808
Básico - 1º Ciclo	21	14	7	3 446	1 244	2 202	3 467
Básico - 2º Ciclo	129	108	21	2 452	1 156	1 296	2 581
Básico - 3º Ciclo	447	383	64	1 839	1 030	809	2 286
Secundário	1 043	847	196	3 886	2 120	1 766	4 929
Superior	217	170	47	1 366	613	753	1 583
HOMENS							
Total	885	735	150	6 302	2 955	3 347	7 187
Nenhum Nível de Instrução	2	1	1	466	145	321	468
Básico - 1º Ciclo	13	9	4	1 799	691	1 108	1 812
Básico - 2º Ciclo	79	67	12	1 231	596	635	1 310
Básico - 3º Ciclo	249	222	27	874	487	387	1 123
Secundário	481	391	90	1 437	813	624	1 918
Superior	61	45	16	495	223	272	556
MULHERES							
Total	974	788	186	7 493	3 451	4 042	8 467
Nenhum Nível de Instrução	0	0	0	340	98	242	340
Básico - 1º Ciclo	8	5	3	1 647	553	1 094	1 655
Básico - 2º Ciclo	50	41	9	1 221	560	661	1 271
Básico - 3º Ciclo	198	161	37	965	543	422	1 163
Secundário	562	456	106	2 449	1 307	1 142	3 011
Superior	156	125	31	871	390	481	1 027

Distribuição Percentual do Desemprego Registrado por Nível de Instrução

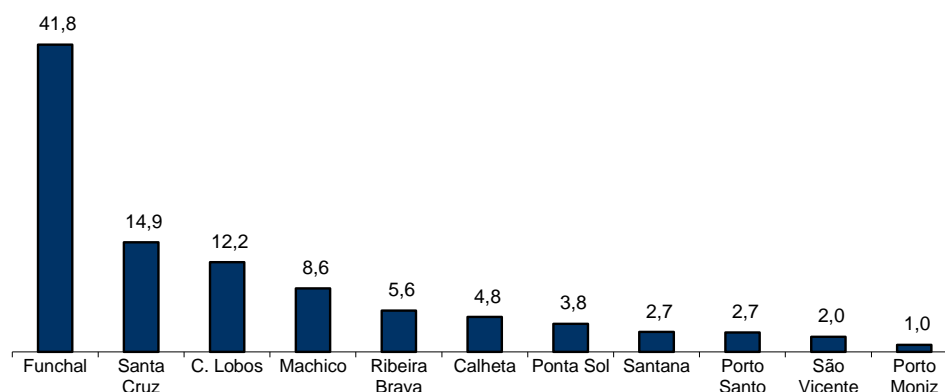


QUADRO II - DESEMPREGO REGISTRADO POR CONCELHOS SEGUNDO O GRUPO ETÁRIO E O TEMPO DE INSCRIÇÃO

REGIÃO AUTÓNOMA DA MADEIRA

HOMENS / MULHERES	< 25 ANOS			≥ 25 ANOS			TOTAL
	TOTAL	< 1ANO	≥1ANO	TOTAL	< 1ANO	≥1ANO	
Total	1 859	1 523	336	13 795	6 406	7 389	15 654
Calheta	84	66	18	660	266	394	744
Câmara de Lobos	274	225	49	1 633	792	841	1 907
Funchal	714	608	106	5 826	2 781	3 045	6 540
Machico	153	109	44	1 196	521	675	1 349
Ponta do Sol	86	65	21	510	240	270	596
Porto Moniz	9	5	4	140	69	71	149
Ribeira Brava	133	106	27	744	332	412	877
Santa Cruz	288	240	48	2 046	923	1 123	2 334
Santana	41	32	9	383	115	268	424
São Vicente	46	37	9	272	120	152	318
Porto Santo	31	30	1	385	247	138	416
HOMENS							
Total	885	735	150	6 302	2 955	3 347	7 187
Calheta	40	31	9	297	119	178	337
Câmara de Lobos	121	102	19	744	345	399	865
Funchal	372	314	58	2 694	1 283	1 411	3 066
Machico	70	50	20	588	293	295	658
Ponta do Sol	38	30	8	194	99	95	232
Porto Moniz	4	2	2	87	38	49	91
Ribeira Brava	56	46	10	346	156	190	402
Santa Cruz	126	110	16	859	401	458	985
Santana	16	13	3	180	53	127	196
São Vicente	28	23	5	140	59	81	168
Porto Santo	14	14	0	173	109	64	187
MULHERES							
Total	974	788	186	7 493	3 451	4 042	8 467
Calheta	44	35	9	363	147	216	407
Câmara de Lobos	153	123	30	889	447	442	1 042
Funchal	342	294	48	3 132	1 498	1 634	3 474
Machico	83	59	24	608	228	380	691
Ponta do Sol	48	35	13	316	141	175	364
Porto Moniz	5	3	2	53	31	22	58
Ribeira Brava	77	60	17	398	176	222	475
Santa Cruz	162	130	32	1 187	522	665	1 349
Santana	25	19	6	203	62	141	228
São Vicente	18	14	4	132	61	71	150
Porto Santo	17	16	1	212	138	74	229

Distribuição Percentual do Desemprego Registrado por Concelhos

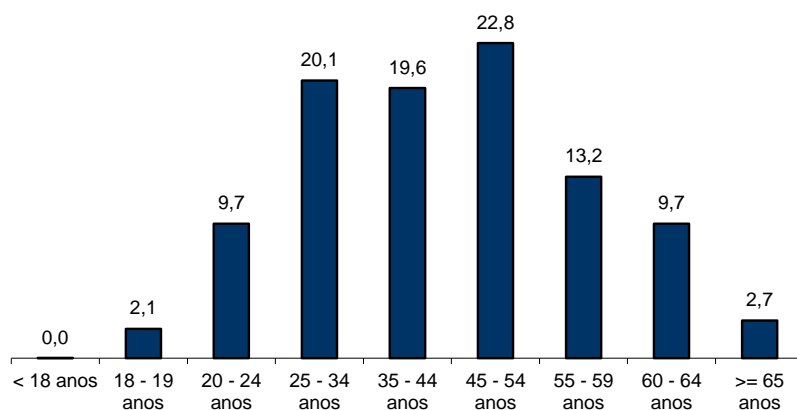


QUADRO III - DESEMPREGO REGISTRADO POR GRUPO ETÁRIO SEGUNDO O TEMPO DE INSCRIÇÃO

REGIÃO AUTÓNOMA DA MADEIRA

HOMENS / MULHERES	TEMPO DE INSCRIÇÃO						TOTAL
	< 1MÊS	1 - 2 MESES	3 - 5 MESES	6 - 11 MESES	12 - 23 MESES	>= 24 MESES	
Total	1 619	1 914	2 365	2 031	2 444	5 281	15 654
< 18 anos	-	-	1	-	-	-	1
18 - 19 anos	78	71	121	49	13	-	332
20 - 24 anos	284	282	430	207	195	128	1 526
25 - 34 anos	451	500	558	499	487	653	3 148
35 - 44 anos	319	424	473	413	514	920	3 063
45 - 54 anos	310	402	473	427	581	1381	3 574
55 - 59 anos	121	153	195	222	350	1018	2 059
60 - 64 anos	48	70	94	166	241	906	1 525
>= 65 anos	8	12	20	48	63	275	426
HOMENS							
Total	774	929	1 077	910	1 000	2 497	7 187
< 18 anos	-	-	1	-	-	-	1
18 - 19 anos	52	36	55	26	7	-	176
20 - 24 anos	144	153	190	78	85	58	708
25 - 34 anos	199	224	247	213	192	239	1 314
35 - 44 anos	137	203	190	163	176	366	1 235
45 - 54 anos	149	200	246	199	216	645	1 655
55 - 59 anos	68	67	92	114	180	531	1 052
60 - 64 anos	21	38	46	89	110	505	809
>= 65 anos	4	8	10	28	34	153	237
MULHERES							
Total	845	985	1 288	1 121	1 444	2 784	8 467
< 18 anos	-	-	-	-	-	-	0
18 - 19 anos	26	35	66	23	6	-	156
20 - 24 anos	140	129	240	129	110	70	818
25 - 34 anos	252	276	311	286	295	414	1 834
35 - 44 anos	182	221	283	250	338	554	1 828
45 - 54 anos	161	202	227	228	365	736	1 919
55 - 59 anos	53	86	103	108	170	487	1 007
60 - 64 anos	27	32	48	77	131	401	716
>= 65 anos	4	4	10	20	29	122	189

Distribuição Percentual do Desemprego Registrado por Grupos Etários





QUADRO IV - DESEMPREGO REGISTRADO POR GRUPOS DE PROFISSÕES
Situação no fim dos meses

REGIÃO AUTÓNOMA DA MADEIRA

Grupos de Profissões - CPP/10	JANEIRO/19				DEZEMBRO/19				JANEIRO/20				Var. %	
	H	M	TOTAL	%	H	M	TOTAL	%	H	M	TOTAL	%	Mês homól.	Mês anter.
Total	7 653	8 908	16 561	100,0	7 061	8 263	15 324	100,0	7 187	8 467	15 654	100,0	-5,5	2,2
01 Oficiais das Forças Armadas	3	-	3	0,0	2	-	2	0,0	2	-	2	0,0	-33,3	-
02 Sargentos das Forças Armadas	-	-	-	-	1	-	1	0,0	1	-	1	0,0	-	-
03 Outro pessoal das Forças Armadas	9	-	9	0,1	5	-	5	0,0	5	-	5	0,0	-44,4	-
11 Repres.do poder legislativo e de órgãos executivos, dirigentes sup. Adm.Pública, de org.espec., diretores e gestores de	6	5	11	0,1	6	2	8	0,1	5	2	7	0,0	-36,4	-12,5
12 Diretores de serviços administrativos e comerciais	29	15	44	0,3	31	12	43	0,3	31	13	44	0,3	-	2,3
13 Diretores de produção e de serviços especializados	17	7	24	0,1	12	4	16	0,1	13	4	17	0,1	-29,2	6,3
14 Diretores de hotelaria, restauração, comércio e de outros serviços	85	39	124	0,7	75	50	125	0,8	72	45	117	0,7	-5,6	-6,4
21 Especialistas das ciências físicas, matemáticas, engenharias e técnicas afins	187	164	351	2,1	160	157	317	2,1	166	158	324	2,1	-7,7	2,2
22 Profissionais de saúde	25	61	86	0,5	20	41	61	0,4	19	42	61	0,4	-29,1	-
23 Professores	46	188	234	1,4	35	160	195	1,3	34	161	195	1,2	-16,7	-
24 Especialistas em finanças, contabilidade, org. administrativa, relações púb. e comerciais	105	156	261	1,6	97	163	260	1,7	94	163	257	1,6	-1,5	-1,2
25 Especialistas em tecnologias de informação e comunicação (TIC)	63	11	74	0,4	48	7	55	0,4	48	4	52	0,3	-29,7	-5,5
26 Especialistas em assuntos jurídicos, sociais, artísticos e culturais	101	247	348	2,1	88	196	284	1,9	93	199	292	1,9	-16,1	2,8
31 Técnicos e prof. das ciências e engenharia, de nível intermédio	173	27	200	1,2	152	33	185	1,2	149	34	183	1,2	-8,5	-1,1
32 Técnicos e profissionais, de nível intermédio da saúde	40	131	171	1,0	27	122	149	1,0	26	127	153	1,0	-10,5	2,7
33 Técnicos de nível intermédio, das áreas financeira, administrativa e dos negócios	246	207	453	2,7	212	179	391	2,6	201	174	375	2,4	-17,2	-4,1
34 Técnicos nível intermédio dos serviços jurídicos, sociais, desportivos, culturais e simil.	142	137	279	1,7	142	132	274	1,8	144	135	279	1,8	-	1,8
35 Técnicos das tecnologias de informação e comunicação	135	24	159	1,0	109	24	133	0,9	116	23	139	0,9	-12,6	4,5
41 Empregados de escritório, secretários em geral e operadores de processamento de dados	235	786	1 021	6,2	243	759	1 002	6,5	242	778	1 020	6,5	-0,1	1,8
42 Pessoal de apoio direto a clientes	218	343	561	3,4	180	320	500	3,3	202	332	534	3,4	-4,8	6,8
43 Operadores de dados, de contabilidade, estatística, de serv. financ. e relac. com o registo	242	60	302	1,8	208	43	251	1,6	232	53	285	1,8	-5,6	13,5
44 Outro pessoal de apoio de tipo administrativo	20	14	34	0,2	11	10	21	0,1	10	14	24	0,2	-29,4	14,3
51 Trabalhadores dos serviços pessoais	569	804	1 373	8,3	497	667	1 164	7,6	532	712	1 244	7,9	-9,4	6,9
52 Vendedores	517	1 470	1 987	12,0	458	1 361	1 819	11,9	452	1 367	1 819	11,6	-8,5	-
53 Trabalhadores dos cuidados pessoais e similares	28	551	579	3,5	35	536	571	3,7	31	559	590	3,8	1,9	3,3
54 Pessoal dos serviços de proteção e segurança	128	11	139	0,8	106	9	115	0,8	113	8	121	0,8	-12,9	5,2
61 Agricultores e trab. qualificados da agricultura e prod. animal, orientados para o mercado	290	33	323	2,0	282	29	311	2,0	294	29	323	2,1	-	3,9
62 Trab. qualificados da floresta, pesca e caça, orientados para o mercado	168	2	170	1,0	142	1	143	0,9	150	2	152	1,0	-10,6	6,3
63 Agricultores, criadores de animais, pescadores, caçadores e coletores, de subsistência	23	9	32	0,2	31	7	38	0,2	31	8	39	0,2	21,9	2,6
71 Trabalhadores qualificados da construção e similares, exceto electricista	656	-	656	4,0	668	1	669	4,4	687	2	689	4,4	5,0	3,0
72 Trabalhadores qualificados da metalurgia, metalomecânica e simil.	254	2	256	1,5	227	2	229	1,5	219	1	220	1,4	-14,1	-3,9
73 Trab. qualificados da impressão, fabrico de instrum. precisão, joalheiros, artesãos e simil.	18	9	27	0,2	22	9	31	0,2	22	7	29	0,2	7,4	-6,5
74 Trabalhadores qualificados em eletricidade e em eletrónica	133	1	134	0,8	161	-	161	1,1	158	-	158	1,0	17,9	-1,9
75 Trabalhadores da transf. alimentos, da madeira, do vestuário e outras ind. e artesanato	187	176	363	2,2	168	165	333	2,2	172	170	342	2,2	-5,8	2,7
81 Operadores de instalações fixas e máquinas	54	93	147	0,9	52	88	140	0,9	51	89	140	0,9	-4,8	-
82 Trabalhadores da montagem	5	-	5	0,0	4	-	4	0,0	4	-	4	0,0	-20,0	-
83 Condutores de veículos e operadores de equipamentos móveis	664	11	675	4,1	583	13	596	3,9	594	12	606	3,9	-10,2	1,7
91 Trabalhadores de limpeza	203	2 342	2 545	15,4	205	2 213	2 418	15,8	225	2 268	2 493	15,9	-2,0	3,1
92 Trabalhadores não qualificados da agricultura, produção animal, pesca e floresta	28	7	35	0,2	24	9	33	0,2	25	11	36	0,2	2,9	9,1
93 Trabalhadores não qualificados da ind. extrativa, construção, ind. transf. e transportes	551	192	743	4,5	547	163	710	4,6	544	169	713	4,6	-4,0	0,4
94 Assistentes na preparação de refeições	258	420	678	4,1	268	408	676	4,4	276	414	690	4,4	1,8	2,1
95 Vendedores ambulantes (exceto de alimentos) e prestadores de serviços na rua	5	2	7	0,0	5	-	5	0,0	5	-	5	0,0	-28,6	-
96 Trabalhadores dos resíduos e de outros serviços elementares	787	151	938	5,7	712	168	880	5,7	697	178	875	5,6	-6,7	-0,6

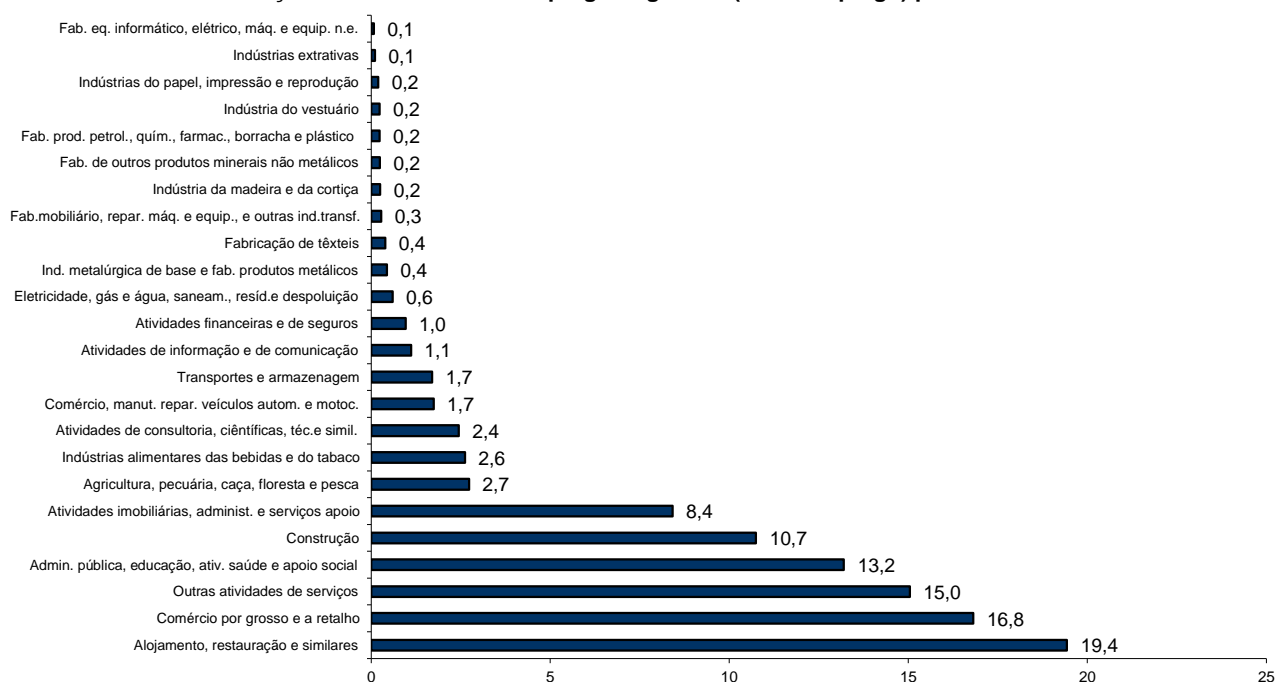
QUADRO V - DESEMPREGO REGISTRADO (NOVO EMPREGO) POR ATIVIDADE ECONÓMICA

Situação no fim dos meses

REGIÃO AUTÓNOMA DA MADEIRA

Atividade Económica - CAE / Rev.3	JANEIRO/19				DEZEMBRO/19				JANEIRO/20				Var. %	
	H	M	TOTAL	%	H	M	TOTAL	%	H	M	TOTAL	%	Mês homól.	Mês anter.
Total	7 033	8 126	15 159	100,0	6 515	7 549	14 064	100,0	6 619	7 783	14 402	100,0	-5,0	2,4
Agricultura, pecuária, caça, floresta e pesca	294	106	400	2,6	289	96	385	2,7	293	100	393	2,7	-1,8	2,1
Indústria, energia e água e construção	1 897	612	2 509	16,6	1 781	523	2 304	16,4	1 823	542	2 365	16,4	-5,7	2,6
Indústrias extrativas	13	5	18	0,1	11	3	14	0,1	11	4	15	0,1	-16,7	7,1
Indústrias alimentares das bebidas e do tabaco	204	233	437	2,9	181	188	369	2,6	177	200	377	2,6	-13,7	2,2
Fabricação de têxteis	3	61	64	0,4	1	57	58	0,4	1	55	56	0,4	-12,5	-3,4
Indústria do vestuário	1	36	37	0,2	-	31	31	0,2	-	33	33	0,2	-10,8	6,5
Indústria do couro e dos produtos do couro	1	6	7	0,0	1	3	4	0,0	1	3	4	0,0	-42,9	-
Indústria da madeira e da cortiça	31	10	41	0,3	29	11	40	0,3	25	11	36	0,2	-12,2	-10,0
Indústrias do papel, impressão e reprodução	17	13	30	0,2	14	15	29	0,2	14	14	28	0,2	-6,7	-3,4
Fab. prod. petrol., quím., farmac., borracha e plástico	29	13	42	0,3	22	13	35	0,2	21	13	34	0,2	-19,0	-2,9
Fab. de outros produtos minerais não metálicos	45	4	49	0,3	30	6	36	0,3	28	7	35	0,2	-28,6	-2,8
Ind. metalúrgica de base e fab. produtos metálicos	57	15	72	0,5	49	10	59	0,4	52	11	63	0,4	-12,5	6,8
Fab. eq. informático, elétrico, máq. e equip. n.e.	6	5	11	0,1	7	3	10	0,1	8	3	11	0,1	-	10,0
Fab. veic. automóveis e outro equip.de transporte	-	-	-	-	-	-	-	-	-	-	-	-	-	-
Fab.mobiliário, repar. máq. e equip., e outras ind.transf.	25	16	41	0,3	26	13	39	0,3	26	14	40	0,3	-2,4	2,6
Eletricidade, gás e água, saneam., resid.e despoluição	79	24	103	0,7	74	16	90	0,6	72	14	86	0,6	-16,5	-4,4
Construção	1 386	171	1 557	10,3	1 336	154	1 490	10,6	1 387	160	1 547	10,7	-0,6	3,8
Serviços	4 842	7 408	12 250	80,8	4 445	6 930	11 375	80,9	4 503	7 141	11 644	80,8	-4,9	2,4
Comércio, manut. repar. veículos autom. e motoc.	202	59	261	1,7	203	57	260	1,8	193	58	251	1,7	-3,8	-3,5
Comércio por grosso e a retalho	1 060	1 594	2 654	17,5	925	1 492	2 417	17,2	927	1 494	2 421	16,8	-8,8	0,2
Transportes e armazenagem	203	83	286	1,9	170	71	241	1,7	168	77	245	1,7	-14,3	1,7
Alojamento, restauração e similares	1 041	1 657	2 698	17,8	993	1 653	2 646	18,8	1 048	1 750	2 798	19,4	3,7	5,7
Atividades de informação e de comunicação	96	59	155	1,0	94	63	157	1,1	96	64	160	1,1	3,2	1,9
Atividades financeiras e de seguros	75	83	158	1,0	61	75	136	1,0	64	74	138	1,0	-12,7	1,5
Atividades imobiliárias, administ. e serviços apoio	445	813	1 258	8,3	415	719	1 134	8,1	440	772	1 212	8,4	-3,7	6,9
Atividades de consultoria, científicas, téc.e simil.	116	212	328	2,2	123	179	302	2,1	139	213	352	2,4	7,3	16,6
Admin. pública, educação, ativ. saúde e apoio social	827	1 162	1 989	13,1	794	1 131	1 925	13,7	763	1 138	1 901	13,2	-4,4	-1,2
Outras atividades de serviços	777	1 686	2 463	16,2	667	1 490	2 157	15,3	665	1 501	2 166	15,0	-12,1	0,4

Distribuição Percentual do Desemprego Registrado (Novo Emprego) por Atividade Económica





QUADRO VI - DESEMPREGADOS INSCRITOS POR GRUPOS DE PROFISSÕES
Movimento ao longo dos meses

REGIÃO AUTÓNOMA DA MADEIRA

Grupos de Profissões - CPP/10	JANEIRO/19				DEZEMBRO/19				JANEIRO/20				Var. %	
	H	M	TOTAL	%	H	M	TOTAL	%	H	M	TOTAL	%	Mês homól.	Mês anter.
Total	735	941	1 676	101,7	407	413	820	49,8	790	858	1 648	100,0	-1,7	101,0
01 Oficiais das Forças Armadas	-	-	-	-	1	-	1	0,1	-	-	-	-	-	-100,0
02 Sargentos das Forças Armadas	-	-	-	-	-	-	-	-	-	-	-	-	-	-
03 Outro pessoal das Forças Armadas	1	-	1	0,1	-	-	-	-	-	-	-	-	-100,0	-
11 Repres.do poder legislativo e de órgãos executivos, dirigentes sup. Adm.Pública, de org.espec., diretores e gestores de	-	-	-	-	1	-	1	0,1	-	-	-	-	-	-100,0
12 Diretores de serviços administrativos e comerciais	-	1	1	0,1	2	-	2	0,1	1	1	2	0,1	100,0	-
13 Diretores de produção e de serviços especializados	-	-	-	-	1	-	1	0,1	-	-	-	-	-	-100,0
14 Diretores de hotelaria, restauração, comércio e de outros serviços	7	3	10	0,6	4	-	4	0,2	3	-	3	0,2	-70,0	-25,0
21 Especialistas das ciências físicas, matemáticas, engenharias e técnicas afins	16	9	25	1,5	9	8	17	1,0	19	7	26	1,6	4,0	52,9
22 Profissionais de saúde	2	6	8	0,5	1	1	2	0,1	2	5	7	0,4	-12,5	250,0
23 Professores	4	15	19	1,2	2	4	6	0,4	1	10	11	0,7	-42,1	83,3
24 Especialistas em finanças, contabilidade, org. administrativa, relações públ. e comerciais	7	9	16	1,0	4	9	13	0,8	8	19	27	1,6	68,8	107,7
25 Especialistas em tecnologias de informação e comunicação (TIC)	5	-	5	0,3	-	-	-	-	4	-	4	0,2	-20,0	-
26 Especialistas em assuntos jurídicos, sociais, artísticos e culturais	7	15	22	1,3	1	8	9	0,5	7	16	23	1,4	4,5	155,6
31 Técnicos e profissões das ciências e engenharia, de nível intermédio	9	2	11	0,7	5	6	11	0,7	10	1	11	0,7	-	-
32 Técnicos e profissionais, de nível intermédio da saúde	6	9	15	0,9	1	10	11	0,7	-	19	19	1,2	26,7	72,7
33 Técnicos de nível intermédio, das áreas financeira, administrativa e dos negócios	20	17	37	2,2	9	9	18	1,1	9	15	24	1,5	-35,1	33,3
34 Técnicos nível intermédio dos serviços jurídicos, sociais, desportivos, culturais e simil.	9	17	26	1,6	5	6	11	0,7	13	13	26	1,6	-	136,4
35 Técnicos das tecnologias de informação e comunicação	11	-	11	0,7	5	2	7	0,4	15	1	16	1,0	45,5	128,6
41 Empregados de escritório, secretários em geral e operadores de processamento de dados	16	62	78	4,7	12	35	47	2,9	20	56	76	4,6	-2,6	61,7
42 Pessoal de apoio direto a clientes	31	48	79	4,8	8	17	25	1,5	31	41	72	4,4	-8,9	188,0
43 Operadores de dados, de contabilidade, estatística, de serv. financ. e relac. com o registo	23	8	31	1,9	15	2	17	1,0	33	13	46	2,8	48,4	170,6
44 Outro pessoal de apoio de tipo administrativo	1	-	1	0,1	-	1	1	0,1	-	3	3	0,2	200,0	200,0
51 Trabalhadores dos serviços pessoais	100	123	223	13,5	45	55	100	6,1	112	125	237	14,4	6,3	137,0
52 Vendedores	54	218	272	16,5	31	71	102	6,2	57	174	231	14,0	-15,1	126,5
53 Trabalhadores dos cuidados pessoais e similares	1	69	70	4,2	3	27	30	1,8	3	52	55	3,3	-21,4	83,3
54 Pessoal dos serviços de proteção e segurança	10	2	12	0,7	4	-	4	0,2	13	1	14	0,8	16,7	250,0
61 Agricultores e trab. qualificados da agricultura e prod. animal, orientados para o mercado	32	2	34	2,1	9	-	9	0,5	34	-	34	2,1	-	277,8
62 Trab. qualificados da floresta, pesca e caça, orientados para o mercado	17	-	17	1,0	21	-	21	1,3	11	-	11	0,7	-35,3	-47,6
63 Agricultores, criadores de animais, pescadores, caçadores e coletores, de subsistência	2	-	2	0,1	1	-	1	0,1	1	2	3	0,2	50,0	200,0
71 Trabalhadores qualificados da construção e similares, exceto eletricista	60	-	60	3,6	49	-	49	3,0	86	1	87	5,3	45,0	77,6
72 Trabalhadores qualificados da metalurgia, metalomecânica e simil.	31	1	32	1,9	22	-	22	1,3	29	-	29	1,8	-9,4	31,8
73 Trab. qualificados da impressão, fabrico de instrum. precisão, joalheiros, artesãos e simil.	-	-	-	-	1	-	1	0,1	-	-	-	-	-	-100,0
74 Trabalhadores qualificados em eletricidade e em eletrónica	14	-	14	0,8	10	-	10	0,6	15	-	15	0,9	7,1	50,0
75 Trabalhadores da transf. alimentos, da madeira, do vestuário e outras ind. e artesanato	18	16	34	2,1	15	6	21	1,3	13	14	27	1,6	-20,6	28,6
81 Operadores de instalações fixas e máquinas	5	6	11	0,7	2	4	6	0,4	2	8	10	0,6	-9,1	66,7
82 Trabalhadores da montagem	-	-	-	-	-	-	-	-	-	-	-	-	-	-
83 Condutores de veículos e operadores de equipamentos móveis	47	2	49	3,0	31	-	31	1,9	61	1	62	3,8	26,5	100,0
91 Trabalhadores de limpeza	20	212	232	14,1	7	96	103	6,3	33	192	225	13,7	-3,0	118,4
92 Trabalhadores não qualificados da agricultura, produção animal, pesca e floresta	7	-	7	0,4	1	-	1	0,1	2	1	3	0,2	-57,1	200,0
93 Trabalhadores não qualificados da ind. extrativa, construção, ind. transf. e transportes	59	15	74	4,5	25	12	37	2,2	57	20	77	4,7	4,1	108,1
94 Assistentes na preparação de refeições	42	44	86	5,2	27	21	48	2,9	52	37	89	5,4	3,5	85,4
95 Vendedores ambulantes (exceto de alimentos) e prestadores de serviços na rua	-	-	-	-	-	-	-	-	-	-	-	-	-	-
96 Trabalhadores dos resíduos e de outros serviços elementares	41	10	51	3,1	17	3	20	1,2	33	10	43	2,6	-15,7	115,0

QUADRO VII - DESEMPREGADOS INSCRITOS (NOVO EMPREGO) POR ATIVIDADE ECONÓMICA
Movimento ao longo dos meses

REGIÃO AUTÓNOMA DA MADEIRA

Atividade Económica - CAE / Rev.3	JANEIRO/19				DEZEMBRO/19				JANEIRO/20				Var. %	
	H	M	TOTAL	%	H	M	TOTAL	%	H	M	TOTAL	%	Mês homól.	Mês anter.
Total	663	853	1 516	100,0	377	383	760	100,0	685	792	1 477	100,0	-2,6	94,3
Agricultura, pecuária, caça, floresta e pesca	26	6	32	2,1	26	1	27	3,6	18	4	22	1,5	-31,3	-18,5
Indústria, energia e água e construção	117	51	168	11,1	107	25	132	17,4	189	41	230	15,6	36,9	74,2
Indústrias extrativas	-	1	1	0,1	1	-	1	0,1	-	1	1	0,1	-	-
Indústrias alimentares das bebidas e do tabaco	15	24	39	2,6	16	6	22	2,9	12	20	32	2,2	-17,9	45,5
Fabricação de têxteis	-	4	4	0,3	-	2	2	0,3	-	2	2	0,1	-50,0	-
Indústria do vestuário	-	2	2	0,1	-	-	-	-	-	2	2	0,1	-	-
Indústria do couro e dos produtos do couro	-	1	1	0,1	-	-	-	-	-	-	-	-	-100,0	-
Indústria da madeira e da cortiça	2	-	2	0,1	1	-	1	0,1	-	-	-	-	-100,0	-100,0
Indústrias do papel, impressão e reprodução	-	-	-	-	-	-	-	-	1	-	1	0,1	-	-
Fab.prod. petrol., quím., farmac., borracha e plástico	2	2	4	0,3	-	1	1	0,1	1	-	1	0,1	-75,0	-
Fab. de outros produtos minerais não metálicos	-	-	-	-	-	-	-	-	1	2	3	0,2	-	-
Ind. metalúrgica de base e fab. produtos metálicos	6	2	8	0,5	4	1	5	0,7	8	-	8	0,5	-	60,0
Fab. eq. informático, elétrico, máq. e equip. n.e.	-	2	2	0,1	-	-	-	-	1	-	1	0,1	-50,0	-
Fab. veíc. automóveis e outro equip.de transporte	-	-	-	-	-	-	-	-	-	-	-	-	-	-
Fab.mobiliário, repar. máq. e equip., e outras ind.transf.	1	-	1	0,1	1	-	1	0,1	1	1	2	0,1	100,0	100,0
Eletricidade, gás e água, saneam., resid.e despoluição	6	3	9	0,6	1	-	1	0,1	2	-	2	0,1	-77,8	100,0
Construção	85	10	95	6,3	83	15	98	12,9	162	13	175	11,8	84,2	78,6
Serviços	520	796	1316	86,8	244	357	601	79,1	478	747	1225	82,9	-6,9	103,8
Comércio, manut. repar. veículos autom. e motoc.	20	6	26	1,7	10	1	11	1,4	17	2	19	1,3	-26,9	72,7
Comércio por grosso e a retalho	124	195	319	21,0	46	70	116	15,3	89	160	249	16,9	-21,9	114,7
Transportes e armazenagem	9	8	17	1,1	9	6	15	2,0	11	6	17	1,2	-	13,3
Alojamento, restauração e similares	144	196	340	22,4	92	115	207	27,2	184	235	419	28,4	23,2	102,4
Atividades de informação e de comunicação	5	4	9	0,6	1	4	5	0,7	8	4	12	0,8	33,3	140,0
Atividades financeiras e de seguros	3	3	6	0,4	-	1	1	0,1	2	2	4	0,3	-33,3	300,0
Atividades imobiliárias, administ. e dos serviços apoio	73	102	175	11,5	32	48	80	10,5	61	113	174	11,8	-0,6	117,5
Atividades de consultoria, científicas, técnicas e simil.	20	17	37	2,4	13	9	22	2,9	36	43	79	5,3	113,5	259,1
Admin. pública, educação, ativ. saúde e apoio social	28	75	103	6,8	10	44	54	7,1	21	68	89	6,0	-13,6	64,8
Outras atividades de serviços	94	190	284	18,7	31	59	90	11,8	49	114	163	11,0	-42,6	81,1



QUADRO VIII - DESEMPREGADOS INSCRITOS POR MOTIVO DE INSCRIÇÃO

Movimento ao longo do mês

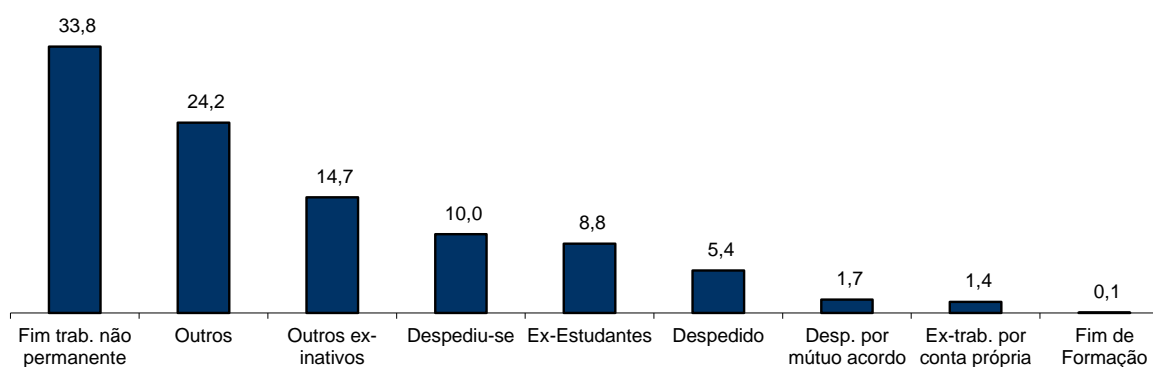
REGIÃO AUTÓNOMA DA MADEIRA

MOTIVOS DE INSCRIÇÃO	H	M	TOTAL	%
Total	790	858	1 648	100,0
Ex-Estudantes	88	57	145	8,8
Fim de Formação	-	1	1	0,1
Despedido	44	45	89	5,4
Despediu-se	86	79	165	10,0
Despedimento por mútuo acordo	8	20	28	1,7
Fim de trabalho não permanente	246	311	557	33,8
Ex-trabalhador por conta própria	12	11	23	1,4
Outros ex-inativos *	102	140	242	14,7
Outros **	204	194	398	24,2

* Outros ex-inativos - inclui ex-domésticas, reformados e indivíduos em situação de inatividade que decidiram procurar um emprego por conta de outrem.

** Outros - inclui reinscrições após anulações por falta à conv/controlo, ex-emigrantes e beneficiários de prestações de desemprego no espaço europeu.

Distribuição Percentual dos Desempregados Inscritos por Motivos de Inscrição



QUADRO IX - OFERTAS DE EMPREGO POR GRUPOS DE PROFISSÕES

Movimento ao longo dos meses

REGIÃO AUTÓNOMA DA MADEIRA

Grupos de Profissões - CPP/10	JANEIRO/19		DEZEMBRO/19		JANEIRO/20		Var. %	
	V.A.	%	V.A.	%	V.A.	%	Mês homól.	Mês anter.
Total	245	100,0	120	100,0	249	100,0	1,6	107,5
01 Oficiais das Forças Armadas	-	-	-	-	-	-	-	-
02 Sargentos das Forças Armadas	-	-	-	-	-	-	-	-
03 Outro pessoal das Forças Armadas	-	-	-	-	-	-	-	-
11 Repres.do poder legislativo e de órgãos executivos, dirigentes sup. Adm.Pública, de org.espec., diretores e gestores de empresas	-	-	-	-	-	-	-	-
12 Diretores de serviços administrativos e comerciais	1	0,4	-	-	-	-	-100,0	-
13 Diretores de produção e de serviços especializados	-	-	-	-	1	0,4	-	-
14 Diretores de hotelaria, restauração, comércio e de outros serviços	7	2,9	3	2,5	1	0,4	-85,7	-66,7
21 Especialistas das ciências físicas, matemáticas, engenharias e técnicas afins	8	3,3	4	3,3	5	2,0	-37,5	25,0
22 Profissionais de saúde	2	0,8	5	4,2	5	2,0	150,0	-
23 Professores	-	-	-	-	-	-	-	-
24 Especialistas em finanças, contabilidade, org. administrativa, relações púb. e comerciais	8	3,3	1	0,8	5	2,0	-37,5	400,0
25 Especialistas em tecnologias de informação e comunicação (TIC)	1	0,4	3	2,5	-	-	-100,0	-100,0
26 Especialistas em assuntos jurídicos, sociais, artísticos e culturais	1	0,4	1	0,8	2	0,8	100,0	100,0
31 Técnicos e profissões das ciências e engenharia, de nível intermédio	2	0,8	2	1,7	4	1,6	100,0	100,0
32 Técnicos e profissionais, de nível intermédio da saúde	2	0,8	1	0,8	3	1,2	50,0	200,0
33 Técnicos de nível intermédio, das áreas financeira, administrativa e dos negócios	8	3,3	5	4,2	12	4,8	50,0	140,0
34 Técnicos nível intermédio dos serviços jurídicos, sociais, desportivos, culturais e simil.	3	1,2	-	-	1	0,4	-66,7	-
35 Técnicos das tecnologias de informação e comunicação	1	0,4	1	0,8	2	0,8	100,0	100,0
41 Empregados de escritório, secretários em geral e operadores de processamento de dados	15	6,1	-	-	16	6,4	6,7	-
42 Pessoal de apoio direto a clientes	12	4,9	3	2,5	4	1,6	-66,7	33,3
43 Operadores de dados, de contabilidade, estatística, de serv. financ. e relac. com o registo	4	1,6	-	-	1	0,4	-75,0	-
44 Outro pessoal de apoio de tipo administrativo	1	0,4	-	-	1	0,4	-	-
51 Trabalhadores dos serviços pessoais	55	22,4	46	38,3	51	20,5	-7,3	10,9
52 Vendedores	14	5,7	18	15,0	20	8,0	42,9	11,1
53 Trabalhadores dos cuidados pessoais e similares	3	1,2	1	0,8	1	0,4	-66,7	-
54 Pessoal dos serviços de proteção e segurança	1	0,4	-	-	-	-	-100,0	-
61 Agricultores e trab. qualificados da agricultura e prod. animal, orientados para o mercado	2	0,8	1	0,8	45	18,1	2150,0	4400,0
62 Trab. qualificados da floresta, pesca e caça, orientados para o mercado	1	0,4	1	0,8	-	-	-100,0	-100,0
63 Agricultores, criadores de animais, pescadores, caçadores e coletores, de subsistência	-	-	-	-	-	-	-	-
71 Trabalhadores qualificados da construção e similares, exceto eletricitista	22	9,0	1	0,8	21	8,4	-4,5	2000,0
72 Trabalhadores qualificados da metalurgia, metalomecânica e similares	12	4,9	4	3,3	10	4,0	-16,7	150,0
73 Trab. qualificados da impressão, fabrico de instrum. precisão, joalheiros, artesãos e simil.	-	-	-	-	-	-	-	-
74 Trabalhadores qualificados em eletricidade e em eletrónica	4	1,6	-	-	2	0,8	-50,0	-
75 Trabalhadores da transf. alimentos, da madeira, do vestuário e outras ind. e artesanato	6	2,4	4	3,3	3	1,2	-50,0	-25,0
81 Operadores de instalações fixas e máquinas	-	-	-	-	-	-	-	-
82 Trabalhadores da montagem	-	-	-	-	-	-	-	-
83 Condutores de veículos e operadores de equipamentos móveis	6	2,4	3	2,5	5	2,0	-16,7	66,7
91 Trabalhadores de limpeza	13	5,3	8	6,7	6	2,4	-53,8	-25,0
92 Trabalhadores não qualificados da agricultura, produção animal, pesca e floresta	2	0,8	-	-	-	-	-100,0	-
93 Trabalhadores não qualificados da ind. extrativa, construção, ind. transf. e transportes	8	3,3	-	-	8	3,2	-	-
94 Assistentes na preparação de refeições	7	2,9	3	2,5	9	3,6	28,6	200,0
95 Vendedores ambulantes (exceto de alimentos) e prestadores de serviços na rua	-	-	-	-	-	-	-	-
96 Trabalhadores dos resíduos e de outros serviços elementares	13	5,3	1	0,8	5	2,0	-61,5	400,0

QUADRO X - OFERTAS DE EMPREGO POR ATIVIDADE ECONÓMICA

Movimento ao longo dos meses

REGIÃO AUTÓNOMA DA MADEIRA

Atividade Económica - CAE / Rev.3	JANEIRO/19		DEZEMBRO/19		JANEIRO/20		Var. %	
	V.A.	%	V.A.	%	V.A.	%	Mês homól.	Mês anter.
Total	245	100,0	120	100,0	249	100,0	1,6	107,5
Agricultura, pecuária, caça, floresta e pesca	5	2,0	3	2,5	1	0,4	-80,0	-66,7
Indústria, energia e água e construção	50	20,4	10	8,3	47	18,9	-6,0	370,0
Indústrias extrativas	-	-	-	-	-	-	-	-
Indústrias alimentares das bebidas e do tabaco	7	2,9	2	1,7	3	1,2	-57,1	50,0
Fabricação de têxteis	1	0,4	-	-	1	0,4	-	-
Indústria do vestuário	-	-	-	-	-	-	-	-
Indústria do couro e dos produtos do couro	-	-	-	-	1	0,4	-	-
Indústria da madeira e da cortiça	-	-	-	-	-	-	-	-
Indústrias do papel, impressão e reprodução	-	-	-	-	2	0,8	-	-
Fab.prod. petrol., quím., farmac., borracha e plástico	-	-	1	0,8	-	-	-	-100,0
Fab. de outros produtos minerais não metálicos	2	0,8	1	0,8	-	-	-100,0	-100,0
Ind. metalúrgica de base e fab. produtos metálicos	3	1,2	-	-	6	2,4	100,0	-
Fab. eq. informático, elétrico, máq. e equip. n.e.	-	-	-	-	-	-	-	-
Fab. veíc. automóveis e outro equip.de transporte	-	-	-	-	-	-	-	-
Fab.mobiliário, repar. máq. e equip., e outras ind.transf.	1	0,4	-	-	-	-	-100,0	-
Eletricidade, gás e água, saneam., resíd.e despoluição	-	-	1	0,8	1	0,4	-	-
Construção	36	14,7	5	4,2	33	13,3	-8,3	560,0
Serviços	190	77,6	107	89,2	201	80,7	5,8	87,9
Comércio, manut. repar. veículos autom. e motoc.	16	6,5	4	3,3	14	5,6	-12,5	250,0
Comércio por grosso e a retalho	18	7,3	18	15,0	67	26,9	272,2	272,2
Transportes e armazenagem	4	1,6	3	2,5	7	2,8	75,0	133,3
Alojamento, restauração e similares	64	26,1	45	37,5	60	24,1	-6,3	33,3
Atividades de informação e de comunicação	3	1,2	1	0,8	1	0,4	-66,7	-
Atividades financeiras e de seguros	3	1,2	-	-	3	1,2	-	-
Atividades imobiliárias, administ. e dos serviços apoio	19	7,8	4	3,3	11	4,4	-42,1	175,0
Atividades de consultoria, científicas, técnicas e simil.	17	6,9	4	3,3	15	6,0	-11,8	275,0
Admin. pública, educação, ativ. saúde e apoio social	23	9,4	11	9,2	12	4,8	-47,8	9,1
Outras atividades de serviços	23	9,4	17	14,2	11	4,4	-52,2	-35,3

QUADRO XI - OFERTAS DE EMPREGO POR GRUPOS DE PROFISSÕES

Situação no fim dos meses

REGIÃO AUTÓNOMA DA MADEIRA

Grupos de Profissões - CPP/10	JANEIRO/19		DEZEMBRO/19		JANEIRO/20		Var. %	
	V.A.	%	V.A.	%	V.A.	%	Mês homól.	Mês anter.
Total	300	100,0	278	100,0	339	100,0	13,0	21,9
01 Oficiais das Forças Armadas	-	-	-	-	-	-	-	-
02 Sargentos das Forças Armadas	-	-	-	-	-	-	-	-
03 Outro pessoal das Forças Armadas	-	-	-	-	-	-	-	-
11 Repres.do poder legislativo e de órgãos executivos, dirigentes sup. Adm.Pública, de org.espec., diretores e gestores de empresas	-	-	-	-	-	-	-	-
12 Diretores de serviços administrativos e comerciais	1	0,3	-	-	-	-	-100,0	-
13 Diretores de produção e de serviços especializados	-	-	-	-	1	0,3	-	-
14 Diretores de hotelaria, restauração, comércio e de outros serviços	-	-	1	0,4	-	-	-	-100,0
21 Especialistas das ciências físicas, matemáticas, engenharias e técnicas afins	10	3,3	9	3,2	9	2,7	-10,0	-
22 Profissionais de saúde	3	1,0	11	4,0	7	2,1	133,3	-36,4
23 Professores	1	0,3	-	-	-	-	-100,0	-
24 Especialistas em finanças, contabilidade, org. administrativa, relações púb. e comerciais	7	2,3	2	0,7	2	0,6	-71,4	-
25 Especialistas em tecnologias de informação e comunicação (TIC)	1	0,3	1	0,4	-	-	-100,0	-100,0
26 Especialistas em assuntos jurídicos, sociais, artísticos e culturais	1	0,3	2	0,7	1	0,3	-	-50,0
31 Técnicos e profissões das ciências e engenharia, de nível intermédio	1	0,3	3	1,1	4	1,2	300,0	33,3
32 Técnicos e profissionais, de nível intermédio da saúde	1	0,3	1	0,4	2	0,6	100,0	100,0
33 Técnicos de nível intermédio, das áreas financeira, administrativa e dos negócios	8	2,7	9	3,2	12	3,5	50,0	33,3
34 Técnicos nível intermédio dos serviços jurídicos, sociais, desportivos, culturais e simil.	5	1,7	2	0,7	1	0,3	-80,0	-50,0
35 Técnicos das tecnologias de informação e comunicação	1	0,3	2	0,7	3	0,9	200,0	50,0
41 Empregados de escritório, secretários em geral e operadores de processamento de dados	15	5,0	3	1,1	8	2,4	-46,7	166,7
42 Pessoal de apoio direto a clientes	8	2,7	4	1,4	5	1,5	-37,5	25,0
43 Operadores de dados, de contabilidade, estatística, de serv. financ. e relac. com o registo	5	1,7	3	1,1	1	0,3	-80,0	-66,7
44 Outro pessoal de apoio de tipo administrativo	1	0,3	-	-	-	-	-100,0	-
51 Trabalhadores dos serviços pessoais	72	24,0	92	33,1	81	23,9	12,5	-12,0
52 Vendedores	23	7,7	30	10,8	49	14,5	113,0	63,3
53 Trabalhadores dos cuidados pessoais e similares	2	0,7	5	1,8	3	0,9	50,0	-40,0
54 Pessoal dos serviços de proteção e segurança	2	0,7	-	-	-	-	-100,0	-
61 Agricultores e trab. qualificados da agricultura e prod. animal, orientados para o mercado	3	1,0	4	1,4	46	13,6	1433,3	1050,0
62 Trab. qualificados da floresta, pesca e caça, orientados para o mercado	1	0,3	-	-	-	-	-100,0	-
63 Agricultores, criadores de animais, pescadores, caçadores e coletores, de subsistência	-	-	-	-	-	-	-	-
71 Trabalhadores qualificados da construção e similares, exceto eletricitista	57	19,0	28	10,1	37	10,9	-35,1	32,1
72 Trabalhadores qualificados da metalurgia, metalomecânica e similares	12	4,0	15	5,4	14	4,1	16,7	-6,7
73 Trab. qualificados da impressão, fabrico de instrum. precisão, joalheiros, artesãos e simil.	-	-	-	-	-	-	-	-
74 Trabalhadores qualificados em eletricidade e em eletrónica	6	2,0	4	1,4	2	0,6	-66,7	-50,0
75 Trabalhadores da transf. alimentos, da madeira, do vestuário e outras ind. e artesanato	9	3,0	11	4,0	10	2,9	11,1	-9,1
81 Operadores de instalações fixas e máquinas	1	0,3	1	0,4	1	0,3	-	-
82 Trabalhadores da montagem	-	-	-	-	-	-	-	-
83 Condutores de veículos e operadores de equipamentos móveis	5	1,7	2	0,7	5	1,5	-	150,0
91 Trabalhadores de limpeza	10	3,3	10	3,6	6	1,8	-40,0	-40,0
92 Trabalhadores não qualificados da agricultura, produção animal, pesca e floresta	2	0,7	2	0,7	2	0,6	-	-
93 Trabalhadores não qualificados da ind. extrativa, construção, ind. transf. e transportes	11	3,7	7	2,5	8	2,4	-27,3	14,3
94 Assistentes na preparação de refeições	12	4,0	12	4,3	16	4,7	33,3	33,3
95 Vendedores ambulantes (exceto de alimentos) e prestadores de serviços na rua	-	-	-	-	-	-	-	-
96 Trabalhadores dos resíduos e de outros serviços elementares	3	1,0	2	0,7	3	0,9	-	50,0

QUADRO XII - OFERTAS DE EMPREGO POR ATIVIDADE ECONÓMICA

Situação no fim dos meses

REGIÃO AUTÓNOMA DA MADEIRA

Atividade Económica - CAE / Rev.3	JANEIRO/19		DEZEMBRO/19		JANEIRO/20		Var. %	
	V.A.	%	V.A.	%	V.A.	%	Mês homól.	Mês anter.
Total	300	100,0	278	100,0	339	100,0	13,0	21,9
Agricultura, pecuária, caça, floresta e pesca	7	2,3	6	2,2	4	1,2	-42,9	-33,3
Indústria, energia e água e construção	97	32,3	55	19,8	62	18,3	-36,1	12,7
Indústrias extrativas	-	-	1	0,4	1	0,3	-	-
Indústrias alimentares das bebidas e do tabaco	9	3,0	9	3,2	4	1,2	-55,6	-55,6
Fabricação de têxteis	2	0,7	3	1,1	3	0,9	50,0	-
Indústria do vestuário	-	-	-	-	-	-	-	-
Indústria do couro e dos produtos do couro	-	-	-	-	1	0,3	-	-
Indústria da madeira e da cortiça	-	-	-	-	-	-	-	-
Indústrias do papel, impressão e reprodução	-	-	-	-	1	0,3	-	-
Fab. prod. petrol., quím., farmac., borracha e plástico	1	0,3	2	0,7	2	0,6	100,0	-
Fab. de outros produtos minerais não metálicos	6	2,0	2	0,7	2	0,6	-66,7	-
Ind. metalúrgica de base e fab. produtos metálicos	5	1,7	1	0,4	3	0,9	-40,0	200,0
Fab. eq. informático, elétrico, máq. e equip. n.e.	-	-	-	-	-	-	-	-
Fab. veic. automóveis e outro equip.de transporte	-	-	-	-	-	-	-	-
Fab.mobiliário, repar. máq. e equip., e outras ind.transf.	2	0,7	3	1,1	-	-	-100,0	-100,0
Eletricidade, gás e água, saneam., resíd.e despoluição	-	-	1	0,4	-	-	-	-100,0
Construção	72	24,0	33	11,9	45	13,3	-37,5	36,4
Serviços	196	65,3	217	78,1	273	80,5	39,3	25,8
Comércio, manut. repar. veículos autom. e motoc.	16	5,3	12	4,3	19	5,6	18,8	58,3
Comércio por grosso e a retalho	22	7,3	34	12,2	80	23,6	263,6	135,3
Transportes e armazenagem	2	0,7	1	0,4	3	0,9	50,0	200,0
Alojamento, restauração e similares	80	26,7	103	37,1	95	28,0	18,8	-7,8
Atividades de informação e de comunicação	4	1,3	3	1,1	1	0,3	-75,0	-66,7
Atividades financeiras e de seguros	2	0,7	-	-	-	-	-100,0	-
Atividades imobiliárias, administ. e dos serviços apoio	18	6,0	17	6,1	13	3,8	-27,8	-23,5
Atividades de consultoria, científicas, técnicas e simil.	13	4,3	15	5,4	33	9,7	153,8	120,0
Admin. pública, educação, ativ. saúde e apoio social	6	2,0	13	4,7	12	3,5	100,0	-7,7
Outras atividades de serviços	33	11,0	19	6,8	17	5,0	-48,5	-10,5

QUADRO XIII - COLOCAÇÕES EFECTUADAS POR GRUPOS DE PROFISSÕES

Movimento ao longo dos meses

REGIÃO AUTÓNOMA DA MADEIRA

Grupos de Profissões - CPP/10	JANEIRO/19				DEZEMBRO/19				JANEIRO/20				Var. %	
	H	M	TOTAL	%	H	M	TOTAL	%	H	M	TOTAL	%	Mês homól.	Mês anter.
Total	72	63	135	100,0	46	48	94	100,0	58	57	115	100,0	-14,8	22,3
01 Oficiais das Forças Armadas	-	-	-	-	-	-	-	-	-	-	-	-	-	-
02 Sargentos das Forças Armadas	-	-	-	-	-	-	-	-	-	-	-	-	-	-
03 Outro pessoal das Forças Armadas	-	-	-	-	-	-	-	-	-	-	-	-	-	-
11 Repres.do poder legislativo e de órgãos executivos, dirigentes sup. Adm.Pública, de org.espec., diretores e gestores de	-	-	-	-	-	-	-	-	-	-	-	-	-	-
12 Diretores de serviços administrativos e comerciais	-	-	-	-	-	-	-	-	-	-	-	-	-	-
13 Diretores de produção e de serviços especializados	-	-	-	-	-	-	-	-	-	-	-	-	-	-
14 Diretores de hotelaria, restauração, comércio e de outros serviços	6	2	8	5,9	1	2	3	3,2	1	-	1	0,9	-87,5	-66,7
21 Especialistas das ciências físicas, matemáticas, engenharias e técnicas afins	2	-	2	1,5	3	-	3	3,2	3	1	4	3,5	100,0	33,3
22 Profissionais de saúde	1	-	1	0,7	-	1	1	1,1	-	3	3	2,6	200,0	200,0
23 Professores	-	-	-	-	-	1	1	1,1	-	-	-	-	-	-100,0
24 Especialistas em finanças, contabilidade, org. administrativa, relações púb. e comerciais	3	1	4	3,0	-	-	-	-	3	1	4	3,5	0,0	-
25 Especialistas em tecnologias de informação e comunicação (TIC)	-	-	-	-	2	-	2	2,1	-	-	-	-	-	-100,0
26 Especialistas em assuntos jurídicos, sociais, artísticos e culturais	-	-	-	-	-	1	1	1,1	1	1	2	1,7	-	100,0
31 Técnicos e profissões das ciências e engenharia, de nível intermédio	3	-	3	2,2	-	-	-	-	2	-	2	1,7	-33,3	-
32 Técnicos e profissionais, de nível intermédio da saúde	1	1	2	1,5	1	2	3	3,2	-	2	2	1,7	0,0	-33,3
33 Técnicos de nível intermédio, das áreas financeira, administrativa e dos negócios	1	2	3	2,2	1	4	5	5,3	2	5	7	6,1	133,3	40,0
34 Técnicos nível intermédio dos serviços jurídicos, sociais, desportivos, culturais e simil.	1	2	3	2,2	-	-	-	-	-	1	1	0,9	-66,7	-
35 Técnicos das tecnologias de informação e comunicação	-	2	2	1,5	4	1	5	5,3	1	-	1	0,9	-50,0	-80,0
41 Empregados de escritório, secretários em geral e operadores de processamento de dados	3	7	10	7,4	1	2	3	3,2	5	5	10	8,7	0,0	233,3
42 Pessoal de apoio direto a clientes	3	6	9	6,7	1	1	2	2,1	-	1	1	0,9	-88,9	-50,0
43 Operadores de dados, de contabilidade, estatística, de serv. financ. e relac. com o registo	6	-	6	4,4	-	-	-	-	-	1	1	0,9	-83,3	-
44 Outro pessoal de apoio de tipo administrativo	-	-	-	-	-	-	-	-	-	1	1	0,9	-	-
51 Trabalhadores dos serviços pessoais	6	12	18	13,3	8	12	20	21,3	11	16	27	23,5	50,0	35,0
52 Vendedores	6	7	13	9,6	4	14	18	19,1	6	6	12	10,4	-7,7	-33,3
53 Trabalhadores dos cuidados pessoais e similares	-	6	6	4,4	-	-	-	-	1	1	2	1,7	-66,7	-
54 Pessoal dos serviços de proteção e segurança	-	-	-	-	-	-	-	-	-	-	-	-	-	-
61 Agricultores e trab. qualificados da agricultura e prod. animal, orientados para o mercado	1	-	1	0,7	2	-	2	2,1	1	1	2	1,7	100,0	0,0
62 Trab. qualificados da floresta, pesca e caça, orientados para o mercado	-	-	-	-	1	-	1	1,1	-	-	-	-	-	-100,0
63 Agricultores, criadores de animais, pescadores, caçadores e coletores, de subsistência	-	-	-	-	-	-	-	-	-	-	-	-	-	-
71 Trabalhadores qualificados da construção e similares, exceto electricista	8	-	8	5,9	6	-	6	6,4	5	-	5	4,3	-37,5	-16,7
72 Trabalhadores qualificados da metalurgia, metalomecânica e simil.	1	-	1	0,7	1	-	1	1,1	6	-	6	5,2	500,0	500,0
73 Trab. qualificados da impressão, fabrico de instrum. precisão, joalheiros, artesãos e simil.	-	-	-	-	-	-	-	-	-	-	-	-	-	-
74 Trabalhadores qualificados em eletricidade e em eletrónica	-	-	-	-	-	-	-	-	1	-	1	0,9	-	-
75 Trabalhadores da transf. alimentos, da madeira, do vestuário e outras ind. e artesanato	2	-	2	1,5	1	-	1	1,1	1	2	3	2,6	50,0	200,0
81 Operadores de instalações fixas e máquinas	-	1	1	0,7	-	-	-	-	-	-	-	-	-100,0	-
82 Trabalhadores da montagem	-	-	-	-	-	-	-	-	-	-	-	-	-	-
83 Condutores de veículos e operadores de equipamentos móveis	6	-	6	4,4	5	-	5	5,3	1	-	1	0,9	-83,3	-80,0
91 Trabalhadores de limpeza	-	6	6	4,4	1	4	5	5,3	-	8	8	7,0	33,3	60,0
92 Trabalhadores não qualificados da agricultura, produção animal, pesca e floresta	1	-	1	0,7	-	-	-	-	-	-	-	-	-100,0	-
93 Trabalhadores não qualificados da ind. extrativa, construção, ind. transf. e transportes	2	-	2	1,5	2	-	2	2,1	4	-	4	3,5	100,0	100,0
94 Assistentes na preparação de refeições	1	2	3	2,2	-	3	3	3,2	1	1	2	1,7	-33,3	-33,3
95 Vendedores ambulantes (exceto de alimentos) e prestadores de serviços na rua	-	-	-	-	-	-	-	-	-	-	-	-	-	-
96 Trabalhadores dos resíduos e de outros serviços elementares	8	6	14	10,4	1	-	1	1,1	2	-	2	1,7	-85,7	100,0



QUADRO XIV - COLOCAÇÕES EFECTUADAS POR ATIVIDADE ECONÓMICA

Movimento ao longo dos meses

REGIÃO AUTÓNOMA DA MADEIRA

Actividade Económica - CAE / Rev.3	JANEIRO/19				DEZEMBRO/19				JANEIRO/20				Var. %	
	H	M	TOTAL	%	H	M	TOTAL	%	H	M	TOTAL	%	Mês homól.	Mês anter.
Total	72	63	135	100,0	46	48	94	100,0	58	57	115	100,0	-14,8	22,3
Agricultura, pecuária, caça, floresta e pesca	-	-	-	-	4	-	4	4,3	-	-	-	-	-	-100,0
Indústria, energia e água e construção	16	4	20	14,8	11	4	15	16,0	16	10	26	22,6	30,0	73,3
Indústrias extrativas	-	-	-	-	-	-	-	-	-	-	-	-	-	-
Indústrias alimentares das bebidas e do tabaco	-	2	2	1,5	1	2	3	3,2	2	4	6	5,2	200,0	100,0
Fabricação de têxteis	-	-	-	-	-	-	-	-	-	-	-	-	-	-
Indústria do vestuário	-	-	-	-	-	-	-	-	-	-	-	-	-	-
Indústria do couro e dos produtos do couro	-	-	-	-	-	-	-	-	-	-	-	-	-	-
Indústria da madeira e da cortiça	1	-	1	0,7	-	-	-	-	-	-	-	-	-100,0	-
Indústrias do papel, impressão e reprodução	-	-	-	-	-	-	-	-	1	-	1	0,9	-	-
Fab.prod. petrol., quím., farmac., borracha e plástico	-	-	-	-	-	-	-	-	-	-	-	-	-	-
Fab. de outros produtos minerais não metálicos	-	-	-	-	-	-	-	-	-	-	-	-	-	-
Ind. metalúrgica de base e fab. produtos metálicos	-	-	-	-	-	-	-	-	1	-	1	0,9	-	-
Fab. eq. informático, elétrico, máq. e equip. n.e.	-	-	-	-	-	-	-	-	-	-	-	-	-	-
Fab. veíc. automóveis e outro equip.de transporte	-	-	-	-	-	-	-	-	-	-	-	-	-	-
Fab. mobiliário, repar. máq. e equip., e outras ind.transf.	-	-	-	-	-	-	-	-	1	1	2	1,7	-	-
Eletricidade, gás e água, saneam., resid.e despoluição	-	-	-	-	-	1	1	1,1	-	3	3	2,6	-	200,0
Construção	15	2	17	12,6	10	1	11	11,7	11	2	13	11,3	-23,5	18,2
Serviços	56	59	115	85,2	31	44	75	79,8	42	47	89	77,4	-22,6	18,7
Comércio, manut. repar. veículos autom. e motoc.	4	-	4	3,0	1	1	2	2,1	8	-	8	7,0	100,0	300,0
Comércio por grosso e a retalho	15	7	22	16,3	4	9	13	13,8	7	4	11	9,6	-50,0	-15,4
Transportes e armazenagem	-	1	1	0,7	4	-	4	4,3	2	2	4	3,5	300,0	-
Alojamento, restauração e similares	10	19	29	21,5	10	13	23	24,5	11	18	29	25,2	-	26,1
Atividades de informação e de comunicação	-	2	2	1,5	4	1	5	5,3	2	-	2	1,7	-	-60,0
Atividades financeiras e de seguros	-	-	-	-	-	1	1	1,1	1	2	3	2,6	-	200,0
Atividades imobiliárias, administ. e dos serviços apoio	5	2	7	5,2	-	1	1	1,1	4	3	7	6,1	-	600,0
Atividades de consultoria, científicas, técnicas e simil.	8	2	10	7,4	1	5	6	6,4	3	5	8	7,0	-20,0	33,3
Admin. pública, educação, ativ. saúde e apoio social	9	16	25	18,5	3	6	9	9,6	1	6	7	6,1	-72,0	-22,2
Outras atividades de serviços	5	10	15	11,1	4	7	11	11,7	3	7	10	8,7	-33,3	-9,1



CONCEITOS E DEFINIÇÕES:

PEDIDOS DE EMPREGO - Total de pessoas com idade igual ou superior a 16 anos (salvaguardando as reservas previstas na lei), inscritas no Centro de Emprego para obter um emprego por conta de outrem.

Subdividem-se nas categorias:

DESEMPREGADOS/DESEMPREGO REGISTADO - Candidatos inscritos que não têm trabalho, procuram um emprego como trabalhador por conta de outrem, estão imediatamente disponíveis e têm capacidade para trabalhar, dos quais:

1º emprego: nunca trabalharam,
Novo emprego: já trabalharam.

EMPREGADOS - Candidatos inscritos que, tendo um emprego a tempo completo ou parcial pretendem mudar para outro emprego; (inclui candidatos na situação de suspensos temporariamente do trabalho, mas que mantêm um vínculo formal à empresa);

OCUPADOS - Candidatos inscritos a desenvolver uma atividade temporária, no âmbito da satisfação de necessidades coletivas, ao abrigo de um Programa Ocupacional de Emprego, a frequentar formação profissional ou integrado em medidas ativas de emprego, com exceção das medidas que visem a criação do próprio emprego ou de postos de trabalho, ou seja, que visem a integração direta no mercado de trabalho;

INDISPONÍVEIS TEMPORARIAMENTE - Candidatos inscritos que não reúnem as condições imediatas para o trabalho e apresentam indisponibilidade justificada.

DESEMPREGADOS JOVENS - Candidatos desempregados com menos de 25 anos de idade.

DESEMPREGADOS ADULTOS - Candidatos desempregados com 25 ou mais anos de idade.

DESEMPREGADOS DE CURTA DURAÇÃO - Candidatos inscritos como desempregados há menos de um ano.

DESEMPREGADOS DE LONGA DURAÇÃO - Candidatos inscritos como desempregados há um ano ou mais.

OFERTAS DE EMPREGO - Empregos disponíveis comunicados pelas entidades empregadoras ao Centro de Emprego.

COLOCAÇÕES - Ofertas de emprego satisfeitas, com candidatos apresentados pelo Centro de Emprego.

AUTOCOLOCAÇÕES - Obtenção, por iniciativa própria, de colocações profissionais.

As estatísticas dos **Pedidos** e **Ofertas de Emprego**, podem referir-se a:

Situação no fim do mês - Número de registos existentes no final do mês.

Movimento ao longo do mês - Número de registos durante o mês.

As estatísticas das **Colocações** referem-se apenas ao movimento ao longo do mês.

CLASSIFICAÇÕES UTILIZADAS:

Classificação Portuguesa das Profissões - 2010 - 14ª Deliberação da secção permanente de coordenação estatística do Conselho Superior de Estatística - Instituto Nacional de Estatística, I.P. (DR, IIª Série, nº106 de 01/06/2010).

Classificação Portuguesa das Atividades Económicas – CAE - Rev. 3 (D.L. 381/2007, de 14/11).

**SINAIS CONVENCIONAIS:**

- ... Confidencial
- Resultado nulo
- x Dado não disponível
- * Dado retificado
- 0 Dado inferior a metade da unidade utilizada

SIGLAS

H	Total no sexo masculino
M	Total no sexo feminino
< 25 anos	Menores de 25 anos
>= 25 anos	Com 25 anos ou mais
< 1 ano	Há menos de 1 ano
>= 1 ano	Há 1 ano ou mais
%	Valor percentual

FICHA TÉCNICA

Edição

Secretaria Regional de Inclusão Social e Cidadania
Instituto de Emprego da Madeira, IP-RAM
Rua da Boa Viagem, nº 36
9060 - 027 Funchal
Tel.: 291 145 740
Fax: 291 220 014
E-mail: emprego@iem.madeira.gov.pt
Site: www.iem.madeira.gov.pt

Coordenação e Conceção Gráfica

Divisão de Estatística, Planeamento e Comunicação

Formato: Publicação em suporte eletrónico

Periodicidade: Mensal

Data de edição: Fevereiro de 2020