

SÍNTESE - INDICADORES DO MERCADO DE EMPREGO

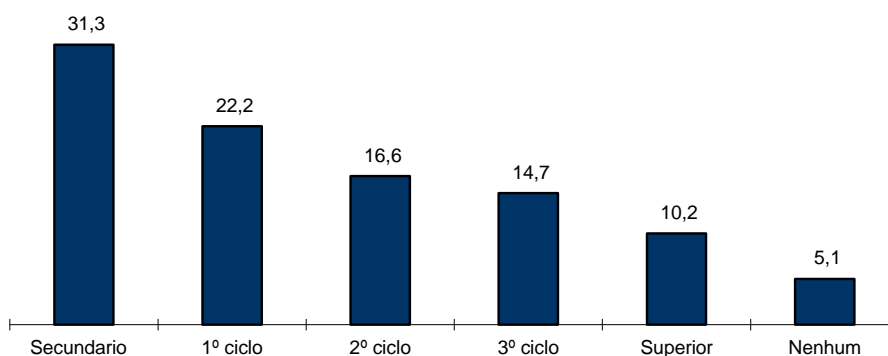
REGIÃO AUTÓNOMA DA MADEIRA

	MARÇO/19		FEVEREIRO/20		MARÇO/20		VARIACÃO %	
	V.A.	%	V.A.	%	V.A.	%	Mês Homólogo	Mês Anterior
DESEMPREGO REGISTRADO	16 311	100,0	15 590	100,0	15 646	100,0	-4,1	0,4
Homens	7 545	46,3	7 123	45,7	7 150	45,7	-5,2	0,4
Mulheres	8 766	53,7	8 467	54,3	8 496	54,3	-3,1	0,3
< 25 anos de idade	1 834	11,2	1 732	11,1	1 711	10,9	-6,7	-1,2
Homens	834		820		800		-4,1	-2,4
Mulheres	1 000		912		911		-8,9	-0,1
>= 25 anos de idade	14 477	88,8	13 858	88,9	13 935	89,1	-3,7	0,6
Homens	6 711		6 303		6 350		-5,4	0,7
Mulheres	7 766		7 555		7 585		-2,3	0,4
< 1 ano de inscrição	8 050	49,4	7 804	50,1	7 728	49,4	-4,0	-1,0
Homens	3 626		3 623		3 606		-0,6	-0,5
Mulheres	4 424		4 181		4 122		-6,8	-1,4
>= 1 ano de inscrição	8 261	50,6	7 786	49,9	7 918	50,6	-4,2	1,7
Homens	3 919		3 500		3 544		-9,6	1,3
Mulheres	4 342		4 286		4 374		0,7	2,1
Primeiro Emprego	1 238	7,6	1 154	7,4	1 124	7,2	-9,2	-2,6
Novo Emprego	15 073	92,4	14 436	92,6	14 522	92,8	-3,7	0,6
Atividades económicas		100,0		100,0		100,0		
Agric.,pecuária,caça, silvic.e pesca	363	2,4	364	2,5	352	2,4	-3,0	-3,3
Indústria,energia e água e construção	2 498	16,6	2 388	16,5	2 378	16,4	-4,8	-0,4
Serviços	12 212	81,0	11 684	80,9	11 792	81,2	-3,4	0,9
Nível de Instrução								
Nenhum Nível de Instrução	846	5,2	815	5,2	800	5,1	-5,4	-1,8
Básico - 1º Ciclo	3 698	22,7	3 484	22,3	3 468	22,2	-6,2	-0,5
Básico - 2º Ciclo	2 845	17,4	2 596	16,7	2 595	16,6	-8,8	0,0
Básico - 3º Ciclo	2 309	14,2	2 283	14,6	2 299	14,7	-0,4	0,7
Secundário	4 911	30,1	4 810	30,9	4 891	31,3	-0,4	1,7
Superior	1 702	10,4	1 602	10,3	1 593	10,2	-6,4	-0,6
PROCURA DE EMPREGO AO LONGO DO MÊS								
Desempregados	1 030	100,0	1 060	100,0	752	100,0	-27,0	-29,1
Homens	526	51,1	526	49,6	364	48,4	-30,8	-30,8
Mulheres	504	48,9	534	50,4	388	51,6	-23,0	-27,3
Primeiro Emprego	125	12,1	120	11,3	50	6,6	-60,0	-58,3
Novo Emprego	905	87,9	940	88,7	702	93,4	-22,4	-25,3
OFERTAS DE EMPREGO								
Recebidas ao longo do mês	240		165		127		-47,1	-23,0
Permanecem no fim do mês	295		307		248		-15,9	-19,2
AJUSTAMENTO DO MERCADO DE EMPREGO								
Autocolocações	335		400		300		-10,4	-25,0
Colocações	151		108		68		-55,0	-37,0

**QUADRO I - DESEMPREGO REGISTRADO POR NÍVEL DE INSTRUÇÃO SEGUNDO O GRUPO ETÁRIO E O TEMPO DE INSCRIÇÃO**

REGIÃO AUTÓNOMA DA MADEIRA

HOMENS / MULHERES	< 25 ANOS			≥ 25 ANOS			TOTAL
	TOTAL	< 1ANO	≥1ANO	TOTAL	< 1ANO	≥1ANO	
Total	1 711	1 349	362	13 935	6 379	7 556	15 646
Nenhum Nível de Instrução	1	0	1	799	227	572	800
Básico - 1º Ciclo	23	17	6	3 445	1 231	2 214	3 468
Básico - 2º Ciclo	136	115	21	2 459	1 117	1 342	2 595
Básico - 3º Ciclo	423	356	67	1 876	1 042	834	2 299
Secundário	930	720	210	3 961	2 127	1 834	4 891
Superior	198	141	57	1 395	635	760	1 593
HOMENS							
Total	800	648	152	6 350	2 958	3 392	7 150
Nenhum Nível de Instrução	1	0	1	469	134	335	470
Básico - 1º Ciclo	14	10	4	1 798	688	1 110	1 812
Básico - 2º Ciclo	87	74	13	1 218	576	642	1 305
Básico - 3º Ciclo	224	198	26	859	472	387	1 083
Secundário	420	328	92	1 484	846	638	1 904
Superior	54	38	16	522	242	280	576
MULHERES							
Total	911	701	210	7 585	3 421	4 164	8 496
Nenhum Nível de Instrução	0	0	0	330	93	237	330
Básico - 1º Ciclo	9	7	2	1 647	543	1 104	1 656
Básico - 2º Ciclo	49	41	8	1 241	541	700	1 290
Básico - 3º Ciclo	199	158	41	1 017	570	447	1 216
Secundário	510	392	118	2 477	1 281	1 196	2 987
Superior	144	103	41	873	393	480	1 017

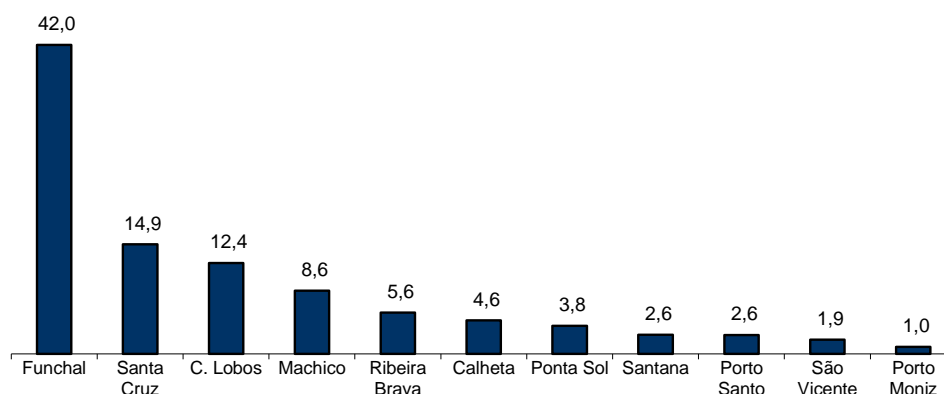
Distribuição Percentual do Desemprego Registrado por Nível de Instrução

QUADRO II - DESEMPREGO REGISTRADO POR CONCELHOS SEGUNDO O GRUPO ETÁRIO E O TEMPO DE INSCRIÇÃO

REGIÃO AUTÓNOMA DA MADEIRA

HOMENS / MULHERES	< 25 ANOS			≥ 25 ANOS			TOTAL
	TOTAL	< 1 ANO	≥ 1 ANO	TOTAL	< 1 ANO	≥ 1 ANO	
Total	1 711	1 349	362	13 935	6 379	7 556	15 646
Calheta	68	49	19	647	246	401	715
Câmara de Lobos	252	202	50	1 684	820	864	1 936
Funchal	668	552	116	5 908	2 757	3 151	6 576
Machico	161	117	44	1 185	517	668	1 346
Ponta do Sol	85	57	28	514	239	275	599
Porto Moniz	6	4	2	143	70	73	149
Ribeira Brava	126	95	31	752	323	429	878
Santa Cruz	242	192	50	2 092	963	1 129	2 334
Santana	38	27	11	370	108	262	408
São Vicente	36	29	7	266	117	149	302
Porto Santo	29	25	4	374	219	155	403
HOMENS							
Total	800	648	152	6 350	2 958	3 392	7 150
Calheta	34	24	10	291	108	183	325
Câmara de Lobos	100	87	13	763	362	401	863
Funchal	348	286	62	2 717	1 268	1 449	3 065
Machico	77	57	20	581	283	298	658
Ponta do Sol	33	24	9	200	104	96	233
Porto Moniz	2	1	1	85	37	48	87
Ribeira Brava	54	42	12	346	151	195	400
Santa Cruz	103	88	15	894	443	451	997
Santana	17	12	5	166	46	120	183
São Vicente	18	14	4	137	60	77	155
Porto Santo	14	13	1	170	96	74	184
MULHERES							
Total	911	701	210	7 585	3 421	4 164	8 496
Calheta	34	25	9	356	138	218	390
Câmara de Lobos	152	115	37	921	458	463	1 073
Funchal	320	266	54	3 191	1 489	1 702	3 511
Machico	84	60	24	604	234	370	688
Ponta do Sol	52	33	19	314	135	179	366
Porto Moniz	4	3	1	58	33	25	62
Ribeira Brava	72	53	19	406	172	234	478
Santa Cruz	139	104	35	1 198	520	678	1 337
Santana	21	15	6	204	62	142	225
São Vicente	18	15	3	129	57	72	147
Porto Santo	15	12	3	204	123	81	219

Distribuição Percentual do Desemprego Registrado por Concelhos

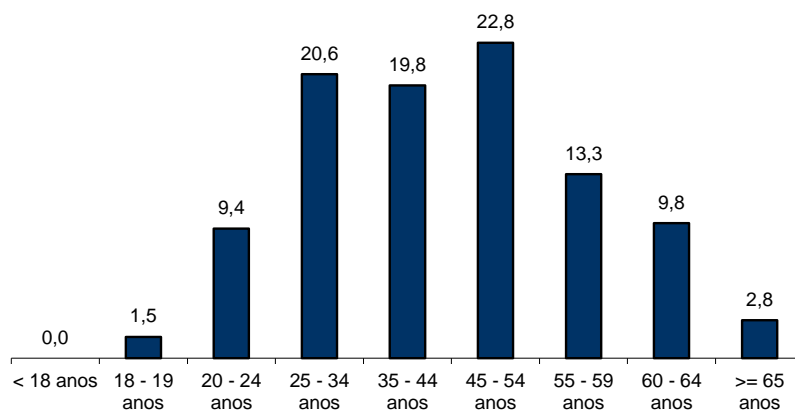


QUADRO III - DESEMPREGO REGISTRADO POR GRUPO ETÁRIO SEGUNDO O TEMPO DE INSCRIÇÃO

REGIÃO AUTÓNOMA DA MADEIRA

HOMENS / MULHERES	TEMPO DE INSCRIÇÃO						TOTAL
	< 1MÊS	1 - 2 MESES	3 - 5 MESES	6 - 11 MESES	12 - 23 MESES	>= 24 MESES	
Total	746	2 403	2 269	2 310	2 534	5 384	15 646
< 18 anos	-	-	-	-	-	-	0
18 - 19 anos	21	99	60	50	11	1	242
20 - 24 anos	118	396	321	284	219	131	1 469
25 - 34 anos	199	696	551	596	512	667	3 221
35 - 44 anos	201	482	512	463	509	925	3 092
45 - 54 anos	138	449	511	464	618	1394	3 574
55 - 59 anos	51	182	191	253	347	1061	2 085
60 - 64 anos	18	84	103	156	248	923	1 532
>= 65 anos	-	15	20	44	70	282	431
HOMENS							
Total	361	1 144	1 088	1 013	1 016	2 528	7 150
< 18 anos	-	-	-	-	-	-	0
18 - 19 anos	9	58	29	24	4	-	124
20 - 24 anos	50	193	166	119	90	58	676
25 - 34 anos	96	313	252	250	199	242	1 352
35 - 44 anos	97	205	235	172	176	361	1 246
45 - 54 anos	77	222	249	220	224	639	1 631
55 - 59 anos	23	97	94	124	171	554	1 063
60 - 64 anos	9	48	53	77	118	519	824
>= 65 anos	-	8	10	27	34	155	234
MULHERES							
Total	385	1 259	1 181	1 297	1 518	2 856	8 496
< 18 anos	-	-	-	-	-	-	0
18 - 19 anos	12	41	31	26	7	1	118
20 - 24 anos	68	203	155	165	129	73	793
25 - 34 anos	103	383	299	346	313	425	1 869
35 - 44 anos	104	277	277	291	333	564	1 846
45 - 54 anos	61	227	262	244	394	755	1 943
55 - 59 anos	28	85	97	129	176	507	1 022
60 - 64 anos	9	36	50	79	130	404	708
>= 65 anos	-	7	10	17	36	127	197

Distribuição Percentual do Desemprego Registrado por Grupos Etários





QUADRO IV - DESEMPREGO REGISTRADO POR GRUPOS DE PROFISSÕES
Situação no fim dos meses

REGIÃO AUTÓNOMA DA MADEIRA

Grupos de Profissões - CPP/10	MARÇO/19				FEVEREIRO/20				MARÇO/20				Var. %	
	H	M	TOTAL	%	H	M	TOTAL	%	H	M	TOTAL	%	Mês homól.	Mês anter.
Total	7 545	8 766	16 311	100,0	7 123	8 467	15 590	100,0	7 150	8 496	15 646	100,0	-4,1	0,4
01 Oficiais das Forças Armadas	1	-	1	0,0	3	-	3	0,0	3	-	3	0,0	200,0	-
02 Sargentos das Forças Armadas	-	-	-	-	1	-	1	0,0	1	-	1	0,0	-	-
03 Outro pessoal das Forças Armadas	8	-	8	0,0	5	-	5	0,0	6	-	6	0,0	-25,0	20,0
11 Repres.do poder legislativo e de órgãos executivos, dirigentes sup. Adm.Pública, de org.espec., diretores e gestores de empresas	6	5	11	0,1	4	3	7	0,0	4	3	7	0,0	-36,4	-
12 Diretores de serviços administrativos e comerciais	28	17	45	0,3	25	12	37	0,2	25	13	38	0,2	-15,6	2,7
13 Diretores de produção e de serviços especializados	16	6	22	0,1	13	4	17	0,1	13	5	18	0,1	-18,2	5,9
14 Diretores de hotelaria, restauração, comércio e de outros serviços	85	39	124	0,8	75	44	119	0,8	74	43	117	0,7	-5,6	-1,7
21 Especialistas das ciências físicas, matemáticas, engenharias e técnicas afins	188	157	345	2,1	163	161	324	2,1	167	157	324	2,1	-6,1	-
22 Profissionais de saúde	21	45	66	0,4	18	39	57	0,4	16	37	53	0,3	-19,7	-7,0
23 Professores	43	181	224	1,4	36	144	180	1,2	40	137	177	1,1	-21,0	-1,7
24 Especialistas em finanças, contabilidade, org. administrativa, relações púb. e comerciais	105	157	262	1,6	91	168	259	1,7	96	158	254	1,6	-3,1	-1,9
25 Especialistas em tecnologias de informação e comunicação (TIC)	60	7	67	0,4	48	4	52	0,3	53	4	57	0,4	-14,9	9,6
26 Especialistas em assuntos jurídicos, sociais, artísticos e culturais	101	245	346	2,1	95	200	295	1,9	95	191	286	1,8	-17,3	-3,1
31 Técnicos e prof. das ciências e engenharia, de nível intermédio	169	30	199	1,2	147	32	179	1,1	141	32	173	1,1	-13,1	-3,4
32 Técnicos e profissionais, de nível intermédio da saúde	35	115	150	0,9	28	133	161	1,0	30	132	162	1,0	8,0	0,6
33 Técnicos de nível intermédio, das áreas financeira, administrativa e dos negócios	229	197	426	2,6	198	177	375	2,4	201	180	381	2,4	-10,6	1,6
34 Técnicos nível intermédio dos serviços jurídicos, sociais, desportivos, culturais e simil.	143	141	284	1,7	140	131	271	1,7	142	133	275	1,8	-3,2	1,5
35 Técnicos das tecnologias de informação e comunicação	123	20	143	0,9	113	24	137	0,9	110	24	134	0,9	-6,3	-2,2
41 Empregados de escritório, secretários em geral e operadores de processamento de dados	228	774	1 002	6,1	246	779	1 025	6,6	240	779	1 019	6,5	1,7	-0,6
42 Pessoal de apoio direto a clientes	215	322	537	3,3	201	321	522	3,3	206	327	533	3,4	-0,7	2,1
43 Operadores de dados, de contabilidade, estatística, de serv. financ. e relac. com o registo	234	58	292	1,8	236	53	289	1,9	234	56	290	1,9	-0,7	0,3
44 Outro pessoal de apoio de tipo administrativo	18	12	30	0,2	10	13	23	0,1	10	13	23	0,1	-23,3	-
51 Trabalhadores dos serviços pessoais	551	790	1 341	8,2	507	711	1 218	7,8	537	748	1 285	8,2	-4,2	5,5
52 Vendedores	505	1 479	1 984	12,2	446	1 348	1 794	11,5	444	1 389	1 833	11,7	-7,6	2,2
53 Trabalhadores dos cuidados pessoais e similares	27	538	565	3,5	29	576	605	3,9	29	559	588	3,8	4,1	-2,8
54 Pessoal dos serviços de proteção e segurança	130	12	142	0,9	115	9	124	0,8	115	10	125	0,8	-12,0	0,8
61 Agricultores e trab. qualificados da agricultura e prod. animal, orientados para o mercado	279	34	313	1,9	306	26	332	2,1	302	24	326	2,1	4,2	-1,8
62 Trab. qualificados da floresta, pesca e caça, orientados para o mercado	138	1	139	0,9	133	2	135	0,9	130	-	130	0,8	-6,5	-3,7
63 Agricultores, criadores de animais, pescadores, caçadores e coletores, de subsistência	27	11	38	0,2	33	8	41	0,3	32	7	39	0,2	2,6	-4,9
71 Trabalhadores qualificados da construção e similares, exceto electricista	654	1	655	4,0	697	2	699	4,5	710	2	712	4,6	8,7	1,9
72 Trabalhadores qualificados da metalurgia, metalomecânica e simil.	233	2	235	1,4	212	1	213	1,4	220	1	221	1,4	-6,0	3,8
73 Trab. qualificados da impressão, fabrico de instrum. precisão, joalheiros, artesãos e simil.	18	9	27	0,2	18	7	25	0,2	17	7	24	0,2	-11,1	-4,0
74 Trabalhadores qualificados em eletricidade e em eletrónica	135	-	135	0,8	154	-	154	1,0	147	-	147	0,9	8,9	-4,5
75 Trabalhadores da transf. alimentos, da madeira, do vestuário e outras ind. e artesanato	186	166	352	2,2	171	173	344	2,2	172	179	351	2,2	-0,3	2,0
81 Operadores de instalações fixas e máquinas	59	89	148	0,9	49	95	144	0,9	52	96	148	0,9	-	2,8
82 Trabalhadores da montagem	5	-	5	0,0	5	-	5	0,0	6	-	6	0,0	20,0	20,0
83 Condutores de veículos e operadores de equipamentos móveis	661	12	673	4,1	592	14	606	3,9	574	14	588	3,8	-12,6	-3,0
91 Trabalhadores de limpeza	204	2 325	2 529	15,5	211	2 288	2 499	16,0	211	2 283	2 494	15,9	-1,4	-0,2
92 Trabalhadores não qualificados da agricultura, produção animal, pesca e floresta	29	6	35	0,2	24	11	35	0,2	24	11	35	0,2	-	-
93 Trabalhadores não qualificados da ind. extrativa, construção, ind. transf. e transportes	567	194	761	4,7	527	169	696	4,5	517	168	685	4,4	-10,0	-1,6
94 Assistentes na preparação de refeições	284	415	699	4,3	277	408	685	4,4	291	398	689	4,4	-1,4	0,6
95 Vendedores ambulantes (exceto de alimentos) e prestadores de serviços na rua	5	2	7	0,0	5	-	5	0,0	5	-	5	0,0	-28,6	-
96 Trabalhadores dos resíduos e de outros serviços elementares	792	152	944	5,8	716	177	893	5,7	708	176	884	5,7	-6,4	-1,0

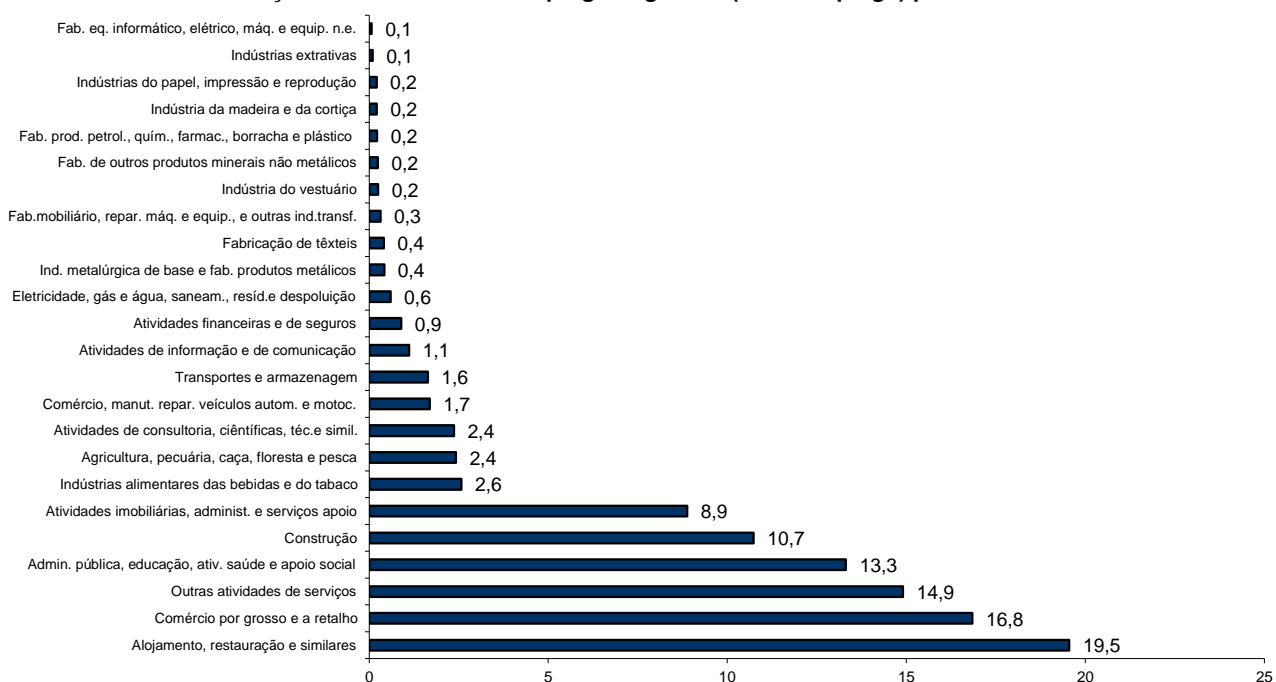
QUADRO V - DESEMPREGO REGISTRADO (NOVO EMPREGO) POR ATIVIDADE ECONÓMICA

Situação no fim dos meses

REGIÃO AUTÓNOMA DA MADEIRA

Atividade Económica - CAE / Rev.3	MARÇO/19				FEVEREIRO/20				MARÇO/20				Var. %	
	H	M	TOTAL	%	H	M	TOTAL	%	H	M	TOTAL	%	Mês homól.	Mês anter.
Total	6 998	8 075	15 073	100,0	6 596	7 840	14 436	100,0	6 625	7 897	14 522	100,0	-3,7	0,6
Agricultura, pecuária, caça, floresta e pesca	262	101	363	2,4	272	92	364	2,5	260	92	352	2,4	-3,0	-3,3
Indústria, energia e água e construção	1 893	605	2 498	16,6	1 837	551	2 388	16,5	1 827	551	2 378	16,4	-4,8	-0,4
Indústrias extrativas	14	5	19	0,1	11	4	15	0,1	11	3	14	0,1	-26,3	-6,7
Indústrias alimentares das bebidas e do tabaco	206	231	437	2,9	174	201	375	2,6	176	198	374	2,6	-14,4	-0,3
Fabricação de têxteis	2	65	67	0,4	1	58	59	0,4	1	58	59	0,4	-11,9	-
Indústria do vestuário	1	40	41	0,3	-	36	36	0,2	-	36	36	0,2	-12,2	-
Indústria do couro e dos produtos do couro	2	4	6	0,0	1	3	4	0,0	1	3	4	0,0	-33,3	-
Indústria da madeira e da cortiça	29	10	39	0,3	25	11	36	0,2	21	10	31	0,2	-20,5	-13,9
Indústrias do papel, impressão e reprodução	18	12	30	0,2	13	14	27	0,2	14	16	30	0,2	-	11,1
Fab. prod. petrol., quím., farmac., borracha e plástico	31	12	43	0,3	21	13	34	0,2	20	12	32	0,2	-25,6	-5,9
Fab. de outros produtos minerais não metálicos	42	4	46	0,3	28	7	35	0,2	28	7	35	0,2	-23,9	-
Ind. metalúrgica de base e fab. produtos metálicos	57	16	73	0,5	51	10	61	0,4	51	10	61	0,4	-16,4	-
Fab. eq. informático, elétrico, máq. e equip. n.e.	6	6	12	0,1	8	3	11	0,1	8	2	10	0,1	-16,7	-9,1
Fab. veic. automóveis e outro equip.de transporte	-	-	-	-	-	-	-	-	-	-	-	-	-	-
Fab.mobiliário, repar. máq. e equip., e outras ind.transf.	26	17	43	0,3	27	15	42	0,3	30	16	46	0,3	7,0	9,5
Eletricidade, gás e água, saneam., resid.e despoluição	76	22	98	0,7	77	14	91	0,6	72	15	87	0,6	-11,2	-4,4
Construção	1 383	161	1 544	10,2	1 400	162	1 562	10,8	1 394	165	1 559	10,7	1,0	-0,2
Serviços	4 843	7 369	12 212	81,0	4 487	7 197	11 684	80,9	4 538	7 254	11 792	81,2	-3,4	0,9
Comércio, manut. repar. veículos autom. e motoc.	202	61	263	1,7	187	60	247	1,7	184	62	246	1,7	-6,5	-0,4
Comércio por grosso e a retalho	1 021	1 600	2 621	17,4	927	1 495	2 422	16,8	927	1 519	2 446	16,8	-6,7	1,0
Transportes e armazenagem	187	74	261	1,7	161	74	235	1,6	163	75	238	1,6	-8,8	1,3
Alojamento, restauração e similares	1 062	1 638	2 700	17,9	1 026	1 774	2 800	19,4	1 024	1 815	2 839	19,5	5,1	1,4
Atividades de informação e de comunicação	99	62	161	1,1	100	63	163	1,1	99	63	162	1,1	0,6	-0,6
Atividades financeiras e de seguros	79	82	161	1,1	60	74	134	0,9	59	71	130	0,9	-19,3	-3,0
Atividades imobiliárias, administ. e serviços apoio	444	799	1 243	8,2	442	772	1 214	8,4	489	800	1 289	8,9	3,7	6,2
Atividades de consultoria, científicas, téc.e simil.	119	200	319	2,1	124	208	332	2,3	134	210	344	2,4	7,8	3,6
Admin. pública, educação, ativ. saúde e apoio social	841	1 171	2 012	13,3	792	1 144	1 936	13,4	797	1 136	1 933	13,3	-3,9	-0,2
Outras atividades de serviços	789	1 682	2 471	16,4	668	1 533	2 201	15,2	662	1 503	2 165	14,9	-12,4	-1,6

Distribuição Percentual do Desemprego Registrado (Novo Emprego) por Atividade Económica





QUADRO VI - DESEMPREGADOS INSCRITOS POR GRUPOS DE PROFISSÕES
Movimento ao longo dos meses

REGIÃO AUTÓNOMA DA MADEIRA

Grupos de Profissões - CPP/10	MARÇO/19				FEVEREIRO/20				MARÇO/20				Var. %	
	H	M	TOTAL	%	H	M	TOTAL	%	H	M	TOTAL	%	Mês homól.	Mês anter.
Total	526	504	1 030	137,0	526	534	1 060	141,0	364	388	752	100,0	-27,0	-29,1
01 Oficiais das Forças Armadas	-	-	-	-	1	-	1	0,1	-	-	-	-	-	-100,0
02 Sargentos das Forças Armadas	-	-	-	-	-	-	-	-	-	-	-	-	-	-
03 Outro pessoal das Forças Armadas	-	-	-	-	-	-	-	-	1	-	1	0,1	-	-
11 Repres.do poder legislativo e de órgãos executivos, dirigentes sup. Adm.Pública, de org.espec., diretores e gestores de	-	-	-	-	1	1	2	0,3	-	-	-	-	-	-100,0
12 Diretores de serviços administrativos e comerciais	-	1	1	0,1	-	-	-	-	-	2	2	0,3	100,0	-
13 Diretores de produção e de serviços especializados	-	-	-	-	-	-	-	-	-	1	1	0,1	-	-
14 Diretores de hotelaria, restauração, comércio e de outros serviços	1	2	3	0,4	7	-	7	0,9	1	-	1	0,1	-66,7	-85,7
21 Especialistas das ciências físicas, matemáticas, engenharias e técnicas afins	12	6	18	2,4	7	9	16	2,1	9	4	13	1,7	-27,8	-18,8
22 Profissionais de saúde	-	5	5	0,7	-	2	2	0,3	-	2	2	0,3	-60,0	-
23 Professores	3	4	7	0,9	4	2	6	0,8	1	3	4	0,5	-42,9	-33,3
24 Especialistas em finanças, contabilidade, org. administrativa, relações púb. e comerciais	7	8	15	2,0	8	13	21	2,8	4	4	8	1,1	-46,7	-61,9
25 Especialistas em tecnologias de informação e comunicação (TIC)	6	-	6	0,8	6	-	6	0,8	6	-	6	0,8	-	-
26 Especialistas em assuntos jurídicos, sociais, artísticos e culturais	8	7	15	2,0	3	12	15	2,0	-	7	7	0,9	-53,3	-53,3
31 Técnicos e profissões das ciências e engenharia, de nível intermédio	9	4	13	1,7	7	2	9	1,2	4	4	8	1,1	-38,5	-11,1
32 Técnicos e profissionais, de nível intermédio da saúde	-	8	8	1,1	2	15	17	2,3	1	7	8	1,1	-	-52,9
33 Técnicos de nível intermédio, das áreas financeira, administrativa e dos negócios	9	8	17	2,3	16	11	27	3,6	8	12	20	2,7	17,6	-25,9
34 Técnicos nível intermédio dos serviços jurídicos, sociais, desportivos, culturais e simil.	10	11	21	2,8	13	7	20	2,7	8	5	13	1,7	-38,1	-35,0
35 Técnicos das tecnologias de informação e comunicação	6	1	7	0,9	7	1	8	1,1	3	-	3	0,4	-57,1	-62,5
41 Empregados de escritório, secretários em geral e operadores de processamento de dados	11	39	50	6,6	23	35	58	7,7	7	23	30	4,0	-40,0	-48,3
42 Pessoal de apoio direto a clientes	25	25	50	6,6	20	22	42	5,6	12	18	30	4,0	-40,0	-28,6
43 Operadores de dados, de contabilidade, estatística, de serv. financ. e relac. com o registo	15	2	17	2,3	28	2	30	4,0	11	3	14	1,9	-17,6	-53,3
44 Outro pessoal de apoio de tipo administrativo	-	-	-	-	-	-	-	-	1	-	1	0,1	-	-
51 Trabalhadores dos serviços pessoais	74	59	133	17,7	46	73	119	15,8	67	69	136	18,1	2,3	14,3
52 Vendedores	46	122	168	22,3	41	113	154	20,5	14	75	89	11,8	-47,0	-42,2
53 Trabalhadores dos cuidados pessoais e similares	2	36	38	5,1	2	43	45	6,0	1	26	27	3,6	-28,9	-40,0
54 Pessoal dos serviços de proteção e segurança	3	2	5	0,7	7	1	8	1,1	4	-	4	0,5	-20,0	-50,0
61 Agricultores e trab. qualificados da agricultura e prod. animal, orientados para o mercado	13	1	14	1,9	17	-	17	2,3	11	-	11	1,5	-21,4	-35,3
62 Trab. qualificados da floresta, pesca e caça, orientados para o mercado	3	-	3	0,4	7	-	7	0,9	7	-	7	0,9	133,3	-
63 Agricultores, criadores de animais, pescadores, caçadores e coletores, de subsistência	2	2	4	0,5	4	-	4	0,5	3	-	3	0,4	-25,0	-25,0
71 Trabalhadores qualificados da construção e similares, exceto eletricista	49	-	49	6,5	61	-	61	8,1	48	-	48	6,4	-2,0	-21,3
72 Trabalhadores qualificados da metalurgia, metalomecânica e simil.	23	-	23	3,1	21	-	21	2,8	13	-	13	1,7	-43,5	-38,1
73 Trab. qualificados da impressão, fabrico de instrum. precisão, joalheiros, artesãos e simil.	1	-	1	0,1	2	-	2	0,3	-	-	-	-	-100,0	-100,0
74 Trabalhadores qualificados em eletricidade e em eletrónica	15	-	15	2,0	17	-	17	2,3	2	-	2	0,3	-86,7	-88,2
75 Trabalhadores da transf. alimentos, da madeira, do vestuário e outras ind. e artesanato	13	12	25	3,3	13	12	25	3,3	7	10	17	2,3	-32,0	-32,0
81 Operadores de instalações fixas e máquinas	6	5	11	1,5	6	10	16	2,1	5	3	8	1,1	-27,3	-50,0
82 Trabalhadores da montagem	-	-	-	-	1	-	1	0,1	1	-	1	0,1	-	-
83 Condutores de veículos e operadores de equipamentos móveis	31	-	31	4,1	36	-	36	4,8	26	-	26	3,5	-16,1	-27,8
91 Trabalhadores de limpeza	17	113	130	17,3	9	108	117	15,6	10	82	92	12,2	-29,2	-21,4
92 Trabalhadores não qualificados da agricultura, produção animal, pesca e floresta	2	-	2	0,3	-	-	-	-	-	-	-	-	-100,0	-
93 Trabalhadores não qualificados da ind. extrativa, construção, ind. transf. e transportes	49	7	56	7,4	28	12	40	5,3	19	6	25	3,3	-55,4	-37,5
94 Assistentes na preparação de refeições	34	11	45	6,0	31	27	58	7,7	31	20	51	6,8	13,3	-12,1
95 Vendedores ambulantes (exceto de alimentos) e prestadores de serviços na rua	-	-	-	-	-	-	-	-	-	-	-	-	-	-
96 Trabalhadores dos resíduos e de outros serviços elementares	21	3	24	3,2	24	1	25	3,3	18	2	20	2,7	-16,7	-20,0

QUADRO VII - DESEMPREGADOS INSCRITOS (NOVO EMPREGO) POR ATIVIDADE ECONÓMICA
Movimento ao longo dos meses

REGIÃO AUTÓNOMA DA MADEIRA

Atividade Económica - CAE / Rev.3	MARÇO/19				FEVEREIRO/20				MARÇO/20				Var. %	
	H	M	TOTAL	%	H	M	TOTAL	%	H	M	TOTAL	%	Mês homól.	Mês anter.
Total	469	436	905	100,0	470	470	940	100,0	338	364	702	100,0	-22,4	-25,3
Agricultura, pecuária, caça, floresta e pesca	10	1	11	1,2	13	1	14	1,5	11	2	13	1,9	18,2	-7,1
Indústria, energia e água e construção	122	32	154	17,0	134	28	162	17,2	87	21	108	15,4	-29,9	-33,3
Indústrias extrativas	1	1	2	0,2	-	-	-	-	-	-	-	-	-100,0	-
Indústrias alimentares das bebidas e do tabaco	11	16	27	3,0	14	14	28	3,0	9	12	21	3,0	-22,2	-25,0
Fabricação de têxteis	-	3	3	0,3	-	3	3	0,3	-	1	1	0,1	-66,7	-66,7
Indústria do vestuário	-	4	4	0,4	-	4	4	0,4	-	-	-	-	-100,0	-100,0
Indústria do couro e dos produtos do couro	-	-	-	-	-	-	-	-	-	-	-	-	-	-
Indústria da madeira e da cortiça	2	-	2	0,2	1	-	1	0,1	-	-	-	-	-100,0	-100,0
Indústrias do papel, impressão e reprodução	1	-	1	0,1	-	1	1	0,1	1	1	2	0,3	100,0	100,0
Fab.prod. petrol., quím., farmac., borracha e plástico	3	2	5	0,6	1	-	1	0,1	-	-	-	-	-100,0	-100,0
Fab. de outros produtos minerais não metálicos	-	-	-	-	1	-	1	0,1	-	-	-	-	-	-100,0
Ind. metalúrgica de base e fab. produtos metálicos	3	-	3	0,3	4	-	4	0,4	-	-	-	-	-100,0	-100,0
Fab. eq. informático, elétrico, máq. e equip. n.e.	-	-	-	-	-	-	-	-	-	-	-	-	-	-
Fab. veíc. automóveis e outro equip.de transporte	-	-	-	-	-	-	-	-	-	-	-	-	-	-
Fab.mobiliário, repar. máq. e equip., e outras ind.transf.	-	1	1	0,1	2	-	2	0,2	4	-	4	0,6	300,0	100,0
Eletricidade, gás e água, saneam., resid.e despoluição	2	-	2	0,2	3	-	3	0,3	-	-	-	-	-100,0	-100,0
Construção	99	5	104	11,5	108	6	114	12,1	73	7	80	11,4	-23,1	-29,8
Serviços	337	403	740	81,8	323	441	764	81,3	240	341	581	82,8	-21,5	-24,0
Comércio, manut. repar. veículos autom. e motoc.	17	3	20	2,2	12	2	14	1,5	11	5	16	2,3	-20,0	14,3
Comércio por grosso e a retalho	72	109	181	20,0	78	101	179	19,0	41	72	113	16,1	-37,6	-36,9
Transportes e armazenagem	4	5	9	1,0	7	1	8	0,9	5	1	6	0,9	-33,3	-25,0
Alojamento, restauração e similares	118	113	231	25,5	91	150	241	25,6	68	129	197	28,1	-14,7	-18,3
Atividades de informação e de comunicação	5	4	9	1,0	9	3	12	1,3	3	2	5	0,7	-44,4	-58,3
Atividades financeiras e de seguros	1	1	2	0,2	-	3	3	0,3	1	1	2	0,3	-	-33,3
Atividades imobiliárias, administ. e dos serviços apoio	36	51	87	9,6	40	56	96	10,2	54	54	108	15,4	24,1	12,5
Atividades de consultoria, científicas, técnicas e simil.	4	9	13	1,4	6	13	19	2,0	9	8	17	2,4	30,8	-10,5
Admin. pública, educação, ativ. saúde e apoio social	26	34	60	6,6	34	43	77	8,2	17	32	49	7,0	-18,3	-36,4
Outras atividades de serviços	54	74	128	14,1	46	69	115	12,2	31	37	68	9,7	-46,9	-40,9



QUADRO VIII - DESEMPREGADOS INSCRITOS POR MOTIVO DE INSCRIÇÃO

Movimento ao longo do mês

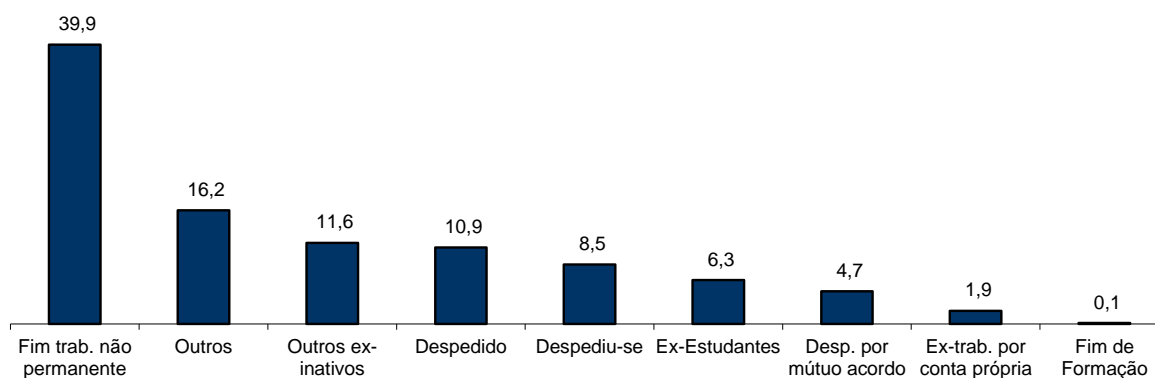
REGIÃO AUTÓNOMA DA MADEIRA

MOTIVOS DE INSCRIÇÃO	H	M	TOTAL	%
Total	364	388	752	100,0
Ex-Estudantes	23	24	47	6,3
Fim de Formação	-	1	1	0,1
Despedido	34	48	82	10,9
Despediu-se	30	34	64	8,5
Despedimento por mútuo acordo	12	23	35	4,7
Fim de trabalho não permanente	156	144	300	39,9
Ex-trabalhador por conta própria	6	8	14	1,9
Outros ex-inativos *	40	47	87	11,6
Outros **	63	59	122	16,2

* Outros ex-inativos - inclui ex-domésticas, reformados e indivíduos em situação de inatividade que decidiram procurar um emprego por conta de outrem.

** Outros - inclui reinscrições após anulações por falta à conv/controlo, ex-emigrantes e beneficiários de prestações de desemprego no espaço europeu.

Distribuição Percentual dos Desempregados Inscritos por Motivos de Inscrição



QUADRO IX - OFERTAS DE EMPREGO POR GRUPOS DE PROFISSÕES

Movimento ao longo dos meses

REGIÃO AUTÓNOMA DA MADEIRA

Grupos de Profissões - CPP/10	MARÇO/19		FEVEREIRO/20		MARÇO/20		Var. %	
	V.A.	%	V.A.	%	V.A.	%	Mês homól.	Mês anter.
Total	240	100,0	165	100,0	127	100,0	-47,1	-23,0
01 Oficiais das Forças Armadas	-	-	-	-	-	-	-	-
02 Sargentos das Forças Armadas	-	-	-	-	-	-	-	-
03 Outro pessoal das Forças Armadas	-	-	-	-	-	-	-	-
11 Repres.do poder legislativo e de órgãos executivos, dirigentes sup. Adm.Pública, de org.espec., diretores e gestores de empresas	-	-	-	-	-	-	-	-
12 Diretores de serviços administrativos e comerciais	-	-	-	-	2	1,6	-	-
13 Diretores de produção e de serviços especializados	-	-	-	-	-	-	-	-
14 Diretores de hotelaria, restauração, comércio e de outros serviços	3	1,3	1	0,6	2	1,6	-33,3	100,0
21 Especialistas das ciências físicas, matemáticas, engenharias e técnicas afins	6	2,5	4	2,4	2	1,6	-66,7	-50,0
22 Profissionais de saúde	8	3,3	5	3,0	3	2,4	-62,5	-40,0
23 Professores	1	0,4	1	0,6	-	-	-100,0	-100,0
24 Especialistas em finanças, contabilidade, org. administrativa, relações púb. e comerciais	1	0,4	2	1,2	3	2,4	200,0	50,0
25 Especialistas em tecnologias de informação e comunicação (TIC)	1	0,4	1	0,6	-	-	-100,0	-100,0
26 Especialistas em assuntos jurídicos, sociais, artísticos e culturais	2	0,8	1	0,6	1	0,8	-50,0	-
31 Técnicos e profissões das ciências e engenharia, de nível intermédio	2	0,8	4	2,4	2	1,6	-	-50,0
32 Técnicos e profissionais, de nível intermédio da saúde	-	-	1	0,6	4	3,1	-	300,0
33 Técnicos de nível intermédio, das áreas financeira, administrativa e dos negócios	9	3,8	7	4,2	2	1,6	-77,8	-71,4
34 Técnicos nível intermédio dos serviços jurídicos, sociais, desportivos, culturais e simil.	1	0,4	-	-	1	0,8	-	-
35 Técnicos das tecnologias de informação e comunicação	-	-	2	1,2	1	0,8	-	-50,0
41 Empregados de escritório, secretários em geral e operadores de processamento de dados	14	5,8	10	6,1	7	5,5	-50,0	-30,0
42 Pessoal de apoio direto a clientes	9	3,8	5	3,0	2	1,6	-77,8	-60,0
43 Operadores de dados, de contabilidade, estatística, de serv. financ. e relac. com o registo	2	0,8	4	2,4	-	-	-100,0	-100,0
44 Outro pessoal de apoio de tipo administrativo	-	-	-	-	2	1,6	-	-
51 Trabalhadores dos serviços pessoais	67	27,9	42	25,5	26	20,5	-61,2	-38,1
52 Vendedores	19	7,9	8	4,8	8	6,3	-57,9	-
53 Trabalhadores dos cuidados pessoais e similares	3	1,3	5	3,0	-	-	-100,0	-100,0
54 Pessoal dos serviços de proteção e segurança	4	1,7	-	-	-	-	-100,0	-
61 Agricultores e trab. qualificados da agricultura e prod. animal, orientados para o mercado	5	2,1	2	1,2	2	1,6	-60,0	-
62 Trab. qualificados da floresta, pesca e caça, orientados para o mercado	-	-	1	0,6	-	-	-	-100,0
63 Agricultores, criadores de animais, pescadores, caçadores e coletores, de subsistência	1	0,4	-	-	-	-	-100,0	-
71 Trabalhadores qualificados da construção e similares, exceto eletricitista	13	5,4	10	6,1	9	7,1	-30,8	-10,0
72 Trabalhadores qualificados da metalurgia, metalomecânica e similares	7	2,9	8	4,8	9	7,1	28,6	12,5
73 Trab. qualificados da impressão, fabrico de instrum. precisão, joalheiros, artesãos e simil.	-	-	1	0,6	-	-	-	-100,0
74 Trabalhadores qualificados em eletricidade e em eletrónica	4	1,7	8	4,8	2	1,6	-50,0	-75,0
75 Trabalhadores da transf. alimentos, da madeira, do vestuário e outras ind. e artesanato	3	1,3	5	3,0	-	-	-100,0	-100,0
81 Operadores de instalações fixas e máquinas	2	0,8	-	-	-	-	-100,0	-
82 Trabalhadores da montagem	-	-	1	0,6	1	0,8	-	-
83 Condutores de veículos e operadores de equipamentos móveis	4	1,7	5	3,0	8	6,3	100,0	60,0
91 Trabalhadores de limpeza	17	7,1	4	2,4	12	9,4	-29,4	200,0
92 Trabalhadores não qualificados da agricultura, produção animal, pesca e floresta	-	-	-	-	3	2,4	-	-
93 Trabalhadores não qualificados da ind. extrativa, construção, ind. transf. e transportes	5	2,1	4	2,4	3	2,4	-40,0	-25,0
94 Assistentes na preparação de refeições	25	10,4	6	3,6	4	3,1	-84,0	-33,3
95 Vendedores ambulantes (exceto de alimentos) e prestadores de serviços na rua	-	-	-	-	-	-	-	-
96 Trabalhadores dos resíduos e de outros serviços elementares	2	0,8	7	4,2	6	4,7	200,0	-14,3

QUADRO X - OFERTAS DE EMPREGO POR ATIVIDADE ECONÓMICA

Movimento ao longo dos meses

REGIÃO AUTÓNOMA DA MADEIRA

Atividade Económica - CAE / Rev.3	MARÇO/19		FEVEREIRO/20		MARÇO/20		Var. %	
	V.A.	%	V.A.	%	V.A.	%	Mês homól.	Mês anter.
Total	240	100,0	165	100,0	127	100,0	-47,1	-23,0
Agricultura, pecuária, caça, floresta e pesca	5	2,1	2	1,2	1	0,8	-80,0	-50,0
Indústria, energia e água e construção	34	14,2	45	27,3	27	21,3	-20,6	-40,0
Indústrias extrativas	1	0,4	-	-	-	-	-100,0	-
Indústrias alimentares das bebidas e do tabaco	6	2,5	8	4,8	6	4,7	-	-25,0
Fabricação de têxteis	-	-	-	-	-	-	-	-
Indústria do vestuário	-	-	-	-	-	-	-	-
Indústria do couro e dos produtos do couro	-	-	-	-	-	-	-	-
Indústria da madeira e da cortiça	-	-	-	-	-	-	-	-
Indústrias do papel, impressão e reprodução	-	-	1	0,6	-	-	-	-100,0
Fab.prod. petrol., quím., farmac., borracha e plástico	1	0,4	1	0,6	-	-	-100,0	-100,0
Fab. de outros produtos minerais não metálicos	-	-	-	-	-	-	-	-
Ind. metalúrgica de base e fab. produtos metálicos	2	0,8	1	0,6	-	-	-100,0	-100,0
Fab. eq. informático, elétrico, máq. e equip. n.e.	-	-	1	0,6	-	-	-	-100,0
Fab. veic. automóveis e outro equip.de transporte	-	-	-	-	-	-	-	-
Fab.mobiliário, repar. máq. e equip., e outras ind.transf.	1	0,4	2	1,2	3	2,4	200,0	50,0
Eletricidade, gás e água, saneam., resíd.e despoluição	-	-	2	1,2	5	3,9	-	150,0
Construção	23	9,6	29	17,6	13	10,2	-43,5	-55,2
Serviços	201	83,8	118	71,5	99	78,0	-50,7	-16,1
Comércio, manut. repar. veículos autom. e motoc.	14	5,8	3	1,8	10	7,9	-28,6	233,3
Comércio por grosso e a retalho	21	8,8	20	12,1	13	10,2	-38,1	-35,0
Transportes e armazenagem	2	0,8	3	1,8	3	2,4	50,0	-
Alojamento, restauração e similares	104	43,3	46	27,9	23	18,1	-77,9	-50,0
Atividades de informação e de comunicação	2	0,8	6	3,6	8	6,3	300,0	33,3
Atividades financeiras e de seguros	-	-	-	-	-	-	-	-
Atividades imobiliárias, administ. e dos serviços apoio	11	4,6	7	4,2	9	7,1	-18,2	28,6
Atividades de consultoria, científicas, técnicas e simil.	11	4,6	8	4,8	5	3,9	-54,5	-37,5
Admin. pública, educação, ativ. saúde e apoio social	18	7,5	16	9,7	11	8,7	-38,9	-31,3
Outras atividades de serviços	18	7,5	9	5,5	17	13,4	-5,6	88,9

QUADRO XI - OFERTAS DE EMPREGO POR GRUPOS DE PROFISSÕES

Situação no fim dos meses

REGIÃO AUTÓNOMA DA MADEIRA

Grupos de Profissões - CPP/10	MARÇO/19		FEVEREIRO/20		MARÇO/20		Var. %	
	V.A.	%	V.A.	%	V.A.	%	Mês homól.	Mês anter.
Total	295	100,0	307	100,0	248	100,0	-15,9	-19,2
01 Oficiais das Forças Armadas	-	-	-	-	-	-	-	-
02 Sargentos das Forças Armadas	-	-	-	-	-	-	-	-
03 Outro pessoal das Forças Armadas	-	-	-	-	-	-	-	-
11 Repres.do poder legislativo e de órgãos executivos, dirigentes sup. Adm.Pública, de org.espec., diretores e gestores de empresas	-	-	-	-	-	-	-	-
12 Diretores de serviços administrativos e comerciais	-	-	-	-	1	0,4	-	-
13 Diretores de produção e de serviços especializados	-	-	-	-	-	-	-	-
14 Diretores de hotelaria, restauração, comércio e de outros serviços	-	-	-	-	1	0,4	-	-
21 Especialistas das ciências físicas, matemáticas, engenharias e técnicas afins	7	2,4	7	2,3	7	2,8	-	-
22 Profissionais de saúde	9	3,1	9	2,9	10	4,0	11,1	11,1
23 Professores	1	0,3	-	-	-	-	-100,0	-
24 Especialistas em finanças, contabilidade, org. administrativa, relações públ. e comerciais	1	0,3	3	1,0	3	1,2	200,0	-
25 Especialistas em tecnologias de informação e comunicação (TIC)	2	0,7	1	0,3	-	-	-100,0	-100,0
26 Especialistas em assuntos jurídicos, sociais, artísticos e culturais	1	0,3	-	-	1	0,4	-	-
31 Técnicos e profissões das ciências e engenharia, de nível intermédio	3	1,0	3	1,0	5	2,0	66,7	66,7
32 Técnicos e profissionais, de nível intermédio da saúde	-	-	2	0,7	4	1,6	-	100,0
33 Técnicos de nível intermédio, das áreas financeira, administrativa e dos negócios	13	4,4	13	4,2	11	4,4	-15,4	-15,4
34 Técnicos nível intermédio dos serviços jurídicos, sociais, desportivos, culturais e simil.	3	1,0	-	-	1	0,4	-66,7	-
35 Técnicos das tecnologias de informação e comunicação	-	-	3	1,0	4	1,6	-	33,3
41 Empregados de escritório, secretários em geral e operadores de processamento de dados	13	4,4	7	2,3	7	2,8	-46,2	-
42 Pessoal de apoio direto a clientes	7	2,4	6	2,0	3	1,2	-57,1	-50,0
43 Operadores de dados, de contabilidade, estatística, de serv. financ. e relac. com o registo	4	1,4	1	0,3	-	-	-100,0	-100,0
44 Outro pessoal de apoio de tipo administrativo	1	0,3	-	-	2	0,8	100,0	-
51 Trabalhadores dos serviços pessoais	79	26,8	81	26,4	65	26,2	-17,7	-19,8
52 Vendedores	32	10,8	24	7,8	18	7,3	-43,8	-25,0
53 Trabalhadores dos cuidados pessoais e similares	5	1,7	3	1,0	-	-	-100,0	-100,0
54 Pessoal dos serviços de proteção e segurança	5	1,7	-	-	-	-	-100,0	-
61 Agricultores e trab. qualificados da agricultura e prod. animal, orientados para o mercado	4	1,4	43	14,0	2	0,8	-50,0	-95,3
62 Trab. qualificados da floresta, pesca e caça, orientados para o mercado	-	-	1	0,3	1	0,4	-	-
63 Agricultores, criadores de animais, pescadores, caçadores e coletores, de subsistência	1	0,3	-	-	-	-	-100,0	-
71 Trabalhadores qualificados da construção e similares, exceto eletricitista	29	9,8	32	10,4	27	10,9	-6,9	-15,6
72 Trabalhadores qualificados da metalurgia, metalomecânica e similares	18	6,1	17	5,5	16	6,5	-11,1	-5,9
73 Trab. qualificados da impressão, fabrico de instrum. precisão, joalheiros, artesãos e simil.	-	-	1	0,3	-	-	-	-100,0
74 Trabalhadores qualificados em eletricidade e em eletrónica	3	1,0	9	2,9	6	2,4	100,0	-33,3
75 Trabalhadores da transf. alimentos, da madeira, do vestuário e outras ind. e artesanato	6	2,0	7	2,3	2	0,8	-66,7	-71,4
81 Operadores de instalações fixas e máquinas	1	0,3	-	-	-	-	-100,0	-
82 Trabalhadores da montagem	-	-	-	-	1	0,4	-	-
83 Condutores de veículos e operadores de equipamentos móveis	7	2,4	6	2,0	11	4,4	57,1	83,3
91 Trabalhadores de limpeza	14	4,7	8	2,6	13	5,2	-7,1	62,5
92 Trabalhadores não qualificados da agricultura, produção animal, pesca e floresta	2	0,7	2	0,7	3	1,2	50,0	50,0
93 Trabalhadores não qualificados da ind. extrativa, construção, ind. transf. e transportes	7	2,4	5	1,6	6	2,4	-14,3	20,0
94 Assistentes na preparação de refeições	14	4,7	12	3,9	10	4,0	-28,6	-16,7
95 Vendedores ambulantes (exceto de alimentos) e prestadores de serviços na rua	-	-	-	-	-	-	-	-
96 Trabalhadores dos resíduos e de outros serviços elementares	3	1,0	1	0,3	7	2,8	133,3	600,0

QUADRO XII - OFERTAS DE EMPREGO POR ATIVIDADE ECONÓMICA

Situação no fim dos meses

REGIÃO AUTÓNOMA DA MADEIRA

Atividade Económica - CAE / Rev.3	MARÇO/19		FEVEREIRO/20		MARÇO/20		Var. %	
	V.A.	%	V.A.	%	V.A.	%	Mês homól.	Mês anter.
Total	295	100,0	307	100,0	248	100,0	-15,9	-19,2
Agricultura, pecuária, caça, floresta e pesca	7	2,4	3	1,0	3	1,2	-57,1	-
Indústria, energia e água e construção	68	23,1	70	22,8	50	20,2	-26,5	-28,6
Indústrias extrativas	-	-	-	-	-	-	-	-
Indústrias alimentares das bebidas e do tabaco	12	4,1	7	2,3	6	2,4	-50,0	-14,3
Fabricação de têxteis	3	1,0	3	1,0	-	-	-100,0	-100,0
Indústria do vestuário	-	-	-	-	-	-	-	-
Indústria do couro e dos produtos do couro	-	-	1	0,3	-	-	-	-100,0
Indústria da madeira e da cortiça	-	-	-	-	-	-	-	-
Indústrias do papel, impressão e reprodução	-	-	2	0,7	1	0,4	-	-50,0
Fab. prod. petrol., quím., farmac., borracha e plástico	1	0,3	2	0,7	1	0,4	-	-50,0
Fab. de outros produtos minerais não metálicos	2	0,7	2	0,7	2	0,8	-	-
Ind. metalúrgica de base e fab. produtos metálicos	6	2,0	3	1,0	1	0,4	-83,3	-66,7
Fab. eq. informático, elétrico, máq. e equip. n.e.	-	-	1	0,3	-	-	-	-100,0
Fab. veic. automóveis e outro equip.de transporte	-	-	-	-	-	-	-	-
Fab.mobiliário, repar. máq. e equip., e outras ind.transf.	1	0,3	2	0,7	1	0,4	-	-50,0
Eletricidade, gás e água, saneam., resíd.e despoluição	-	-	2	0,7	1	0,4	-	-50,0
Construção	43	14,6	45	14,7	37	14,9	-14,0	-17,8
Serviços	220	74,6	234	76,2	195	78,6	-11,4	-16,7
Comércio, manut. repar. veículos autom. e motoc.	22	7,5	15	4,9	20	8,1	-9,1	33,3
Comércio por grosso e a retalho	27	9,2	72	23,5	25	10,1	-7,4	-65,3
Transportes e armazenagem	2	0,7	5	1,6	6	2,4	200,0	20,0
Alojamento, restauração e similares	96	32,5	88	28,7	70	28,2	-27,1	-20,5
Atividades de informação e de comunicação	2	0,7	3	1,0	11	4,4	450,0	266,7
Atividades financeiras e de seguros	1	0,3	-	-	-	-	-100,0	-
Atividades imobiliárias, administ. e dos serviços apoio	14	4,7	15	4,9	18	7,3	28,6	20,0
Atividades de consultoria, científicas, técnicas e simil.	13	4,4	13	4,2	13	5,2	-	-
Admin. pública, educação, ativ. saúde e apoio social	15	5,1	9	2,9	11	4,4	-26,7	22,2
Outras atividades de serviços	28	9,5	14	4,6	21	8,5	-25,0	50,0

QUADRO XIII - COLOCAÇÕES EFECTUADAS POR GRUPOS DE PROFISSÕES

Movimento ao longo dos meses

REGIÃO AUTÓNOMA DA MADEIRA

Grupos de Profissões - CPP/10	MARÇO/19				FEVEREIRO/20				MARÇO/20				Var. %	
	H	M	TOTAL	%	H	M	TOTAL	%	H	M	TOTAL	%	Mês homól.	Mês anter.
Total	71	80	151	100,0	49	59	108	100,0	39	29	68	100,0	-55,0	-37,0
01 Oficiais das Forças Armadas	-	-	-	-	-	-	-	-	-	-	-	-	-	-
02 Sargentos das Forças Armadas	-	-	-	-	-	-	-	-	-	-	-	-	-	-
03 Outro pessoal das Forças Armadas	-	-	-	-	-	-	-	-	-	-	-	-	-	-
11 Repres.do poder legislativo e de órgãos executivos, dirigentes sup. Adm.Pública, de org.espec., diretores e gestores de	-	-	-	-	-	-	-	-	-	-	-	-	-	-
12 Diretores de serviços administrativos e comerciais	-	-	-	-	-	-	-	-	1	1	1,5	-	-	-
13 Diretores de produção e de serviços especializados	-	-	-	-	1	-	1	0,9	-	-	-	-	-	-100,0
14 Diretores de hotelaria, restauração, comércio e de outros serviços	3	1	4	2,6	1	-	1	0,9	1	-	1	1,5	-75,0	0,0
21 Especialistas das ciências físicas, matemáticas, engenharias e técnicas afins	1	1	2	1,3	-	1	1	0,9	1	1	2	2,9	0,0	100,0
22 Profissionais de saúde	1	2	3	2,0	1	2	3	2,8	-	1	1	1,5	-66,7	-66,7
23 Professores	-	-	-	-	-	1	1	0,9	-	-	-	-	-	-100,0
24 Especialistas em finanças, contabilidade, org. administrativa, relações púb. e comerciais	-	2	2	1,3	1	1	2	1,9	1	1	2	2,9	0,0	0,0
25 Especialistas em tecnologias de informação e comunicação (TIC)	-	-	-	-	1	-	1	0,9	-	-	-	-	-	-100,0
26 Especialistas em assuntos jurídicos, sociais, artísticos e culturais	-	1	1	0,7	-	1	1	0,9	-	-	-	-	-100,0	-100,0
31 Técnicos e profissões das ciências e engenharia, de nível intermédio	-	-	-	-	3	1	4	3,7	-	-	-	-	-	-100,0
32 Técnicos e profissionais, de nível intermédio da saúde	-	-	-	-	-	1	1	0,9	-	1	1	1,5	-	0,0
33 Técnicos de nível intermédio, das áreas financeira, administrativa e dos negócios	4	1	5	3,3	-	2	2	1,9	2	-	2	2,9	-60,0	0,0
34 Técnicos nível intermédio dos serviços jurídicos, sociais, desportivos, culturais e simil.	-	-	-	-	-	-	-	-	-	-	-	-	-	-
35 Técnicos das tecnologias de informação e comunicação	-	-	-	-	2	-	2	1,9	-	-	-	-	-	-100,0
41 Empregados de escritório, secretários em geral e operadores de processamento de dados	1	8	9	6,0	1	7	8	7,4	2	2	4	5,9	-55,6	-50,0
42 Pessoal de apoio direto a clientes	3	4	7	4,6	-	4	4	3,7	-	1	1	1,5	-85,7	-75,0
43 Operadores de dados, de contabilidade, estatística, de serv. financ. e relac. com o registo	1	-	1	0,7	1	2	3	2,8	-	-	-	-	-100,0	-100,0
44 Outro pessoal de apoio de tipo administrativo	-	-	-	-	-	-	-	-	-	-	-	-	-	-
51 Trabalhadores dos serviços pessoais	23	25	48	31,8	5	15	20	18,5	5	11	16	23,5	-66,7	-20,0
52 Vendedores	2	5	7	4,6	2	9	11	10,2	1	3	4	5,9	-42,9	-63,6
53 Trabalhadores dos cuidados pessoais e similares	-	2	2	1,3	-	4	4	3,7	-	1	1	1,5	-50,0	-75,0
54 Pessoal dos serviços de proteção e segurança	4	-	4	2,6	-	-	-	-	-	-	-	-	-100,0	-
61 Agricultores e trab. qualificados da agricultura e prod. animal, orientados para o mercado	1	-	1	0,7	-	1	1	0,9	4	-	4	5,9	300,0	300,0
62 Trab. qualificados da floresta, pesca e caça, orientados para o mercado	-	-	-	-	-	-	-	-	-	-	-	-	-	-
63 Agricultores, criadores de animais, pescadores, caçadores e coletores, de subsistência	-	-	-	-	-	-	-	-	-	-	-	-	-	-
71 Trabalhadores qualificados da construção e similares, exceto electricista	7	-	7	4,6	9	-	9	8,3	2	-	2	2,9	-71,4	-77,8
72 Trabalhadores qualificados da metalurgia, metalomecânica e simil.	3	-	3	2,0	3	-	3	2,8	7	-	7	10,3	133,3	133,3
73 Trab. qualificados da impressão, fabrico de instrum. precisão, joalheiros, artesãos e simil.	-	-	-	-	-	-	-	-	1	-	1	1,5	-	-
74 Trabalhadores qualificados em eletricidade e em eletrónica	5	-	5	3,3	1	-	1	0,9	2	-	2	2,9	-60,0	100,0
75 Trabalhadores da transf. alimentos, da madeira, do vestuário e outras ind. e artesanato	-	-	-	-	2	-	2	1,9	1	-	1	1,5	-	-50,0
81 Operadores de instalações fixas e máquinas	-	-	-	-	-	-	-	-	-	-	-	-	-	-
82 Trabalhadores da montagem	-	-	-	-	1	-	1	0,9	-	-	-	-	-	-100,0
83 Condutores de veículos e operadores de equipamentos móveis	-	1	1	0,7	2	-	2	1,9	1	-	1	1,5	0,0	-50,0
91 Trabalhadores de limpeza	1	15	16	10,6	-	2	2	1,9	2	4	6	8,8	-62,5	200,0
92 Trabalhadores não qualificados da agricultura, produção animal, pesca e floresta	-	-	-	-	-	-	-	-	2	-	2	2,9	-	-
93 Trabalhadores não qualificados da ind. extrativa, construção, ind. transf. e transportes	1	1	2	1,3	5	-	5	4,6	3	-	3	4,4	50,0	-40,0
94 Assistentes na preparação de refeições	8	10	18	11,9	2	1	3	2,8	1	2	3	4,4	-83,3	0,0
95 Vendedores ambulantes (exceto de alimentos) e prestadores de serviços na rua	-	-	-	-	-	-	-	-	-	-	-	-	-	-
96 Trabalhadores dos resíduos e de outros serviços elementares	2	1	3	2,0	5	4	9	8,3	-	-	-	-	-100,0	-100,0



QUADRO XIV - COLOCAÇÕES EFECTUADAS POR ATIVIDADE ECONÓMICA

Movimento ao longo dos meses

REGIÃO AUTÓNOMA DA MADEIRA

Actividade Económica - CAE / Rev.3	MARÇO/19				FEVEREIRO/20				MARÇO/20				Var. %	
	H	M	TOTAL	%	H	M	TOTAL	%	H	M	TOTAL	%	Mês homól.	Mês anter.
Total	71	80	151	100,0	49	59	108	100,0	39	29	68	100,0	-55,0	-37,0
Agricultura, pecuária, caça, floresta e pesca	-	-	-	-	-	1	1	0,9	1	-	1	1,5	-	-
Indústria, energia e água e construção	15	3	18	11,9	16	6	22	20,4	13	8	21	30,9	16,7	-4,5
Indústrias extrativas	-	1	1	0,7	-	-	-	-	-	-	-	-	-100,0	-
Indústrias alimentares das bebidas e do tabaco	1	-	1	0,7	1	2	3	2,8	-	2	2	2,9	100,0	-33,3
Fabricação de têxteis	-	-	-	-	-	-	-	-	-	-	-	-	-	-
Indústria do vestuário	-	-	-	-	-	-	-	-	-	-	-	-	-	-
Indústria do couro e dos produtos do couro	-	-	-	-	-	-	-	-	-	-	-	-	-	-
Indústria da madeira e da cortiça	-	-	-	-	-	-	-	-	-	-	-	-	-	-
Indústrias do papel, impressão e reprodução	-	-	-	-	-	-	-	-	1	-	1	1,5	-	-
Fab.prod. petrol., quím., farmac., borracha e plástico	-	-	-	-	-	-	-	-	-	-	-	-	-	-
Fab. de outros produtos minerais não metálicos	-	-	-	-	-	-	-	-	-	-	-	-	-	-
Ind. metalúrgica de base e fab. produtos metálicos	-	-	-	-	-	-	-	-	1	-	1	1,5	-	-
Fab. eq. informático, elétrico, máq. e equip. n.e.	-	-	-	-	-	-	-	-	1	-	1	1,5	-	-
Fab. veíc. automóveis e outro equip.de transporte	-	-	-	-	-	-	-	-	-	-	-	-	-	-
Fab. mobiliário, repar. máq. e equip., e outras ind.transf.	1	1	2	1,3	1	-	1	0,9	1	2	3	4,4	50,0	200,0
Eletricidade, gás e água, saneam., resid.e despoluição	-	-	-	-	-	-	-	-	4	1	5	7,4	-	-
Construção	13	1	14	9,3	14	4	18	16,7	5	3	8	11,8	-42,9	-55,6
Serviços	56	77	133	88,1	33	52	85	78,7	25	21	46	67,6	-65,4	-45,9
Comércio, manut. repar. veículos autom. e motoc.	5	1	6	4,0	4	-	4	3,7	3	-	3	4,4	-50,0	-25,0
Comércio por grosso e a retalho	6	8	14	9,3	8	8	16	14,8	10	3	13	19,1	-7,1	-18,8
Transportes e armazenagem	1	3	4	2,6	1	-	1	0,9	-	-	-	-	-100,0	-100,0
Alojamento, restauração e similares	31	43	74	49,0	10	15	25	23,1	5	5	10	14,7	-86,5	-60,0
Atividades de informação e de comunicação	-	-	-	-	3	1	4	3,7	-	-	-	-	-	-100,0
Atividades financeiras e de seguros	-	1	1	0,7	-	-	-	-	-	-	-	-	-100,0	-
Atividades imobiliárias, administ. e dos serviços apoio	4	6	10	6,6	-	4	4	3,7	4	-	4	5,9	-60,0	-
Atividades de consultoria, científicas, técnicas e simil.	2	3	5	3,3	2	6	8	7,4	1	3	4	5,9	-20,0	-50,0
Admin. pública, educação, ativ. saúde e apoio social	2	8	10	6,6	2	14	16	14,8	2	5	7	10,3	-30,0	-56,3
Outras atividades de serviços	5	4	9	6,0	3	4	7	6,5	-	5	5	7,4	-44,4	-28,6



CONCEITOS E DEFINIÇÕES:

PEDIDOS DE EMPREGO - Total de pessoas com idade igual ou superior a 16 anos (salvaguardando as reservas previstas na lei), inscritas no Centro de Emprego para obter um emprego por conta de outrém.

Subdividem-se nas categorias:

DESEMPREGADOS/DESEMPREGO REGISTADO - Candidatos inscritos que não têm trabalho, procuram um emprego como trabalhador por conta de outrém, estão imediatamente disponíveis e têm capacidade para trabalhar, dos quais:

1º emprego: nunca trabalharam,
Novo emprego: já trabalharam.

EMPREGADOS - Candidatos inscritos que, tendo um emprego a tempo completo ou parcial pretendem mudar para outro emprego; (inclui candidatos na situação de suspensos temporariamente do trabalho, mas que mantêm um vínculo formal à empresa);

OCUPADOS - Candidatos inscritos a desenvolver uma atividade temporária, no âmbito da satisfação de necessidades coletivas, ao abrigo de um Programa Ocupacional de Emprego, a frequentar formação profissional ou integrado em medidas ativas de emprego, com exceção das medidas que visem a criação do próprio emprego ou de postos de trabalho, ou seja, que visem a integração direta no mercado de trabalho;

INDISPONÍVEIS TEMPORARIAMENTE - Candidatos inscritos que não reúnem as condições imediatas para o trabalho e apresentam indisponibilidade justificada.

DESEMPREGADOS JOVENS - Candidatos desempregados com menos de 25 anos de idade.

DESEMPREGADOS ADULTOS - Candidatos desempregados com 25 ou mais anos de idade.

DESEMPREGADOS DE CURTA DURAÇÃO - Candidatos inscritos como desempregados há menos de um ano.

DESEMPREGADOS DE LONGA DURAÇÃO - Candidatos inscritos como desempregados há um ano ou mais.

OFERTAS DE EMPREGO - Empregos disponíveis comunicados pelas entidades empregadoras ao Centro de Emprego.

COLOCAÇÕES - Ofertas de emprego satisfeitas, com candidatos apresentados pelo Centro de Emprego.

AUTOCOLOCAÇÕES - Obtenção, por iniciativa própria, de colocações profissionais.

As estatísticas dos **Pedidos** e **Ofertas de Emprego**, podem referir-se a:

Situação no fim do mês - Número de registos existentes no final do mês.

Movimento ao longo do mês - Número de registos durante o mês.

As estatísticas das **Colocações** referem-se apenas ao movimento ao longo do mês.

CLASSIFICAÇÕES UTILIZADAS:

Classificação Portuguesa das Profissões - 2010 - 14ª Deliberação da secção permanente de coordenação estatística do Conselho Superior de Estatística - Instituto Nacional de Estatística, I.P. (DR, IIª Série, nº106 de 01/06/2010).

Classificação Portuguesa das Atividades Económicas – CAE - Rev. 3 (D.L. 381/2007, de 14/11).

**SINAIS CONVENCIONAIS:**

- ... Confidencial
- Resultado nulo
- x Dado não disponível
- * Dado retificado
- 0 Dado inferior a metade da unidade utilizada

SIGLAS

H	Total no sexo masculino
M	Total no sexo feminino
< 25 anos	Menores de 25 anos
>= 25 anos	Com 25 anos ou mais
< 1 ano	Há menos de 1 ano
>= 1 ano	Há 1 ano ou mais
%	Valor percentual

FICHA TÉCNICA

Edição

Secretaria Regional de Inclusão Social e Cidadania
Instituto de Emprego da Madeira, IP-RAM
Rua da Boa Viagem, nº 36
9060 - 027 Funchal
Tel.: 291 145 740
Fax: 291 220 014
E-mail: emprego@iem.madeira.gov.pt
Site: www.iem.madeira.gov.pt

Coordenação e Conceção Gráfica

Divisão de Estatística, Planeamento e Comunicação

Formato: Publicação em suporte eletrónico

Periodicidade: Mensal

Data de edição: Abril de 2020