

SÍNTESE - INDICADORES DO MERCADO DE EMPREGO

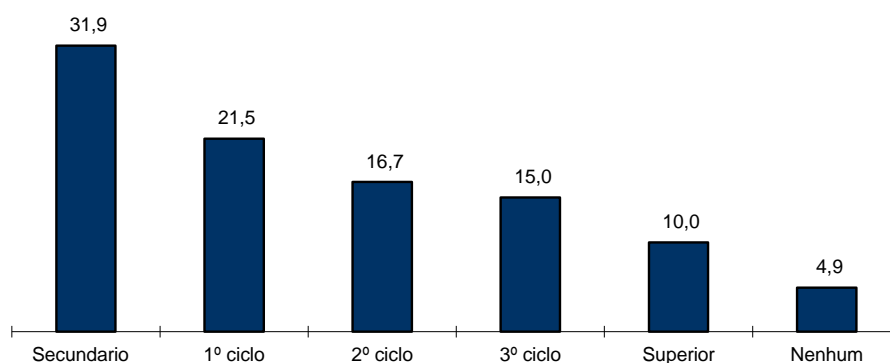
REGIÃO AUTÓNOMA DA MADEIRA

	ABRIL/19		MARÇO/20		ABRIL/20		VARIACÃO %	
	V.A.	%	V.A.	%	V.A.	%	Mês Homólogo	Mês Anterior
DESEMPREGO REGISTRADO	16 193	100,0	15 646	100,0	16 435	100,0	1,5	5,0
Homens	7 469	46,1	7 150	45,7	7 598	46,2	1,7	6,3
Mulheres	8 724	53,9	8 496	54,3	8 837	53,8	1,3	4,0
< 25 anos de idade	1 762	10,9	1 711	10,9	1 847	11,2	4,8	7,9
Homens	793		800		882		11,2	10,3
Mulheres	969		911		965		-0,4	5,9
>= 25 anos de idade	14 431	89,1	13 935	89,1	14 588	88,8	1,1	4,7
Homens	6 676		6 350		6 716		0,6	5,8
Mulheres	7 755		7 585		7 872		1,5	3,8
< 1 ano de inscrição	7 814	48,3	7 728	49,4	8 315	50,6	6,4	7,6
Homens	3 515		3 606		3 974		13,1	10,2
Mulheres	4 299		4 122		4 341		1,0	5,3
>= 1 ano de inscrição	8 379	51,7	7 918	50,6	8 120	49,4	-3,1	2,6
Homens	3 954		3 544		3 624		-8,3	2,3
Mulheres	4 425		4 374		4 496		1,6	2,8
Primeiro Emprego	1 200	7,4	1 124	7,2	1 169	7,1	-2,6	4,0
Novo Emprego	14 993	92,6	14 522	92,8	15 266	92,9	1,8	5,1
Atividades económicas		100,0		100,0		100,0		
Agric.,pecuária,caça, silvic.e pesca	350	2,3	352	2,4	347	2,3	-0,9	-1,4
Indústria,energia e água e construção	2 496	16,6	2 378	16,4	2 530	16,6	1,4	6,4
Serviços	12 147	81,0	11 792	81,2	12 389	81,2	2,0	5,1
Nível de Instrução								
Nenhum Nível de Instrução	858	5,3	800	5,1	809	4,9	-5,7	1,1
Básico - 1º Ciclo	3 709	22,9	3 468	22,2	3 538	21,5	-4,6	2,0
Básico - 2º Ciclo	2 856	17,6	2 595	16,6	2 745	16,7	-3,9	5,8
Básico - 3º Ciclo	2 288	14,1	2 299	14,7	2 460	15,0	7,5	7,0
Secundário	4 845	29,9	4 891	31,3	5 245	31,9	8,3	7,2
Superior	1 637	10,1	1 593	10,2	1 638	10,0	0,1	2,8
PROCURA DE EMPREGO AO LONGO DO MÊS								
Desempregados	1 027	100,0	752	100,0	1 009	100,0	-1,8	34,2
Homens	504	49,1	364	48,4	573	56,8	13,7	57,4
Mulheres	523	50,9	388	51,6	436	43,2	-16,6	12,4
Primeiro Emprego	115	11,2	50	6,6	17	1,7	-85,2	-66,0
Novo Emprego	912	88,8	702	93,4	992	98,3	8,8	41,3
OFERTAS DE EMPREGO								
Recebidas ao longo do mês	260		127		29		-88,8	-77,2
Permanecem no fim do mês	312		248		239		-23,4	-3,6
AJUSTAMENTO DO MERCADO DE EMPREGO								
Autocolocações	533		300		308		-42,2	2,7
Colocações	177		68		13		-92,7	-80,9

**QUADRO I - DESEMPREGO REGISTRADO POR NÍVEL DE INSTRUÇÃO SEGUNDO O GRUPO ETÁRIO E O TEMPO DE INSCRIÇÃO**

REGIÃO AUTÓNOMA DA MADEIRA

HOMENS / MULHERES	< 25 ANOS			≥ 25 ANOS			TOTAL
	TOTAL	< 1ANO	≥1ANO	TOTAL	< 1ANO	≥1ANO	
Total	1 847	1 470	377	14 588	6 845	7 743	16 435
Nenhum Nível de Instrução	1	0	1	808	223	585	809
Básico - 1º Ciclo	22	17	5	3 516	1 255	2 261	3 538
Básico - 2º Ciclo	140	117	23	2 605	1 223	1 382	2 745
Básico - 3º Ciclo	453	380	73	2 007	1 152	855	2 460
Secundário	1 038	819	219	4 207	2 324	1 883	5 245
Superior	193	137	56	1 445	668	777	1 638
HOMENS							
Total	882	725	157	6 716	3 249	3 467	7 598
Nenhum Nível de Instrução	1	0	1	474	132	342	475
Básico - 1º Ciclo	13	10	3	1 848	714	1 134	1 861
Básico - 2º Ciclo	88	74	14	1 309	649	660	1 397
Básico - 3º Ciclo	250	219	31	943	553	390	1 193
Secundário	479	386	93	1 603	945	658	2 082
Superior	51	36	15	539	256	283	590
MULHERES							
Total	965	745	220	7 872	3 596	4 276	8 837
Nenhum Nível de Instrução	0	0	0	334	91	243	334
Básico - 1º Ciclo	9	7	2	1 668	541	1 127	1 677
Básico - 2º Ciclo	52	43	9	1 296	574	722	1 348
Básico - 3º Ciclo	203	161	42	1 064	599	465	1 267
Secundário	559	433	126	2 604	1 379	1 225	3 163
Superior	142	101	41	906	412	494	1 048

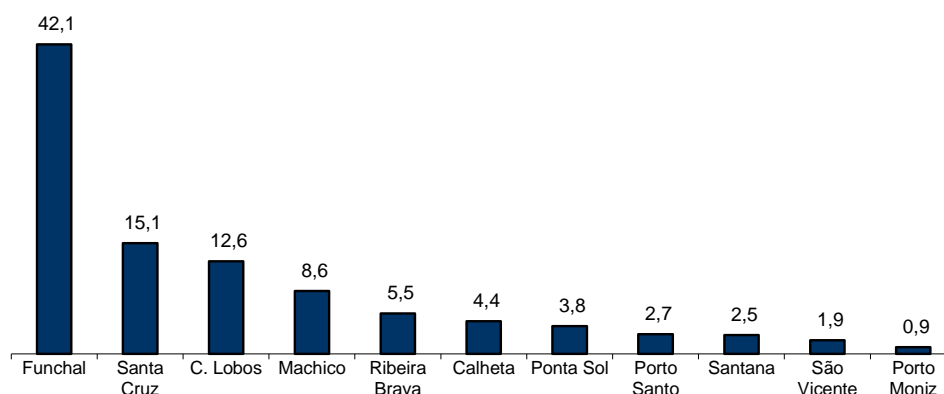
Distribuição Percentual do Desemprego Registrado por Nível de Instrução

QUADRO II - DESEMPREGO REGISTRADO POR CONCELHOS SEGUNDO O GRUPO ETÁRIO E O TEMPO DE INSCRIÇÃO

REGIÃO AUTÓNOMA DA MADEIRA

HOMENS / MULHERES	< 25 ANOS			≥ 25 ANOS			TOTAL
	TOTAL	< 1ANO	≥1ANO	TOTAL	< 1ANO	≥1ANO	
Total	1 847	1 470	377	14 588	6 845	7 743	16 435
Calheta	68	47	21	660	248	412	728
Câmara de Lobos	290	235	55	1 782	896	886	2 072
Funchal	742	620	122	6 173	2 946	3 227	6 915
Machico	160	121	39	1 246	566	680	1 406
Ponta do Sol	84	55	29	535	250	285	619
Porto Moniz	5	4	1	146	67	79	151
Ribeira Brava	130	98	32	774	338	436	904
Santa Cruz	260	206	54	2 215	1 056	1 159	2 475
Santana	39	27	12	379	114	265	418
São Vicente	37	30	7	270	112	158	307
Porto Santo	32	27	5	408	252	156	440
HOMENS							
Total	882	725	157	6 716	3 249	3 467	7 598
Calheta	35	23	12	301	112	189	336
Câmara de Lobos	121	107	14	812	402	410	933
Funchal	390	326	64	2 874	1 396	1 478	3 264
Machico	80	62	18	616	313	303	696
Ponta do Sol	31	21	10	209	112	97	240
Porto Moniz	2	1	1	89	37	52	91
Ribeira Brava	56	44	12	364	163	201	420
Santa Cruz	115	100	15	952	492	460	1 067
Santana	19	13	6	175	53	122	194
São Vicente	18	14	4	137	56	81	155
Porto Santo	15	14	1	187	113	74	202
MULHERES							
Total	965	745	220	7 872	3 596	4 276	8 837
Calheta	33	24	9	359	136	223	392
Câmara de Lobos	169	128	41	970	494	476	1 139
Funchal	352	294	58	3 299	1 550	1 749	3 651
Machico	80	59	21	630	253	377	710
Ponta do Sol	53	34	19	326	138	188	379
Porto Moniz	3	3	0	57	30	27	60
Ribeira Brava	74	54	20	410	175	235	484
Santa Cruz	145	106	39	1 263	564	699	1 408
Santana	20	14	6	204	61	143	224
São Vicente	19	16	3	133	56	77	152
Porto Santo	17	13	4	221	139	82	238

Distribuição Percentual do Desemprego Registrado por Concelhos

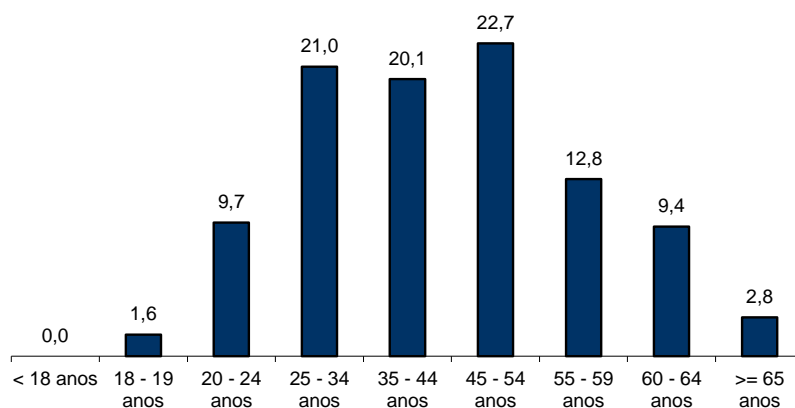


QUADRO III - DESEMPREGO REGISTRADO POR GRUPO ETÁRIO SEGUNDO O TEMPO DE INSCRIÇÃO

REGIÃO AUTÓNOMA DA MADEIRA

HOMENS / MULHERES	TEMPO DE INSCRIÇÃO						TOTAL
	< 1MÊS	1 - 2 MESES	3 - 5 MESES	6 - 11 MESES	12 - 23 MESES	>= 24 MESES	
Total	876	1 885	2 779	2 775	2 642	5 478	16 435
< 18 anos	-	-	-	-	-	-	0
18 - 19 anos	10	65	93	73	14	1	256
20 - 24 anos	124	303	397	405	232	130	1 591
25 - 34 anos	265	547	726	682	548	680	3 448
35 - 44 anos	226	435	595	579	520	946	3 301
45 - 54 anos	176	343	602	554	640	1409	3 724
55 - 59 anos	47	127	235	269	360	1072	2 110
60 - 64 anos	26	55	109	161	250	943	1 544
>= 65 anos	2	10	22	52	78	297	461
HOMENS							
Total	490	935	1 307	1 242	1 065	2 559	7 598
< 18 anos	-	-	-	-	-	-	0
18 - 19 anos	5	32	58	34	6	-	135
20 - 24 anos	78	138	212	168	94	57	747
25 - 34 anos	126	267	316	300	212	248	1 469
35 - 44 anos	128	204	257	223	191	363	1 366
45 - 54 anos	107	188	284	266	234	643	1 722
55 - 59 anos	30	62	113	141	172	552	1 070
60 - 64 anos	14	36	54	81	119	532	836
>= 65 anos	2	8	13	29	37	164	253
MULHERES							
Total	386	950	1 472	1 533	1 577	2 919	8 837
< 18 anos	-	-	-	-	-	-	0
18 - 19 anos	5	33	35	39	8	1	121
20 - 24 anos	46	165	185	237	138	73	844
25 - 34 anos	139	280	410	382	336	432	1 979
35 - 44 anos	98	231	338	356	329	583	1 935
45 - 54 anos	69	155	318	288	406	766	2 002
55 - 59 anos	17	65	122	128	188	520	1 040
60 - 64 anos	12	19	55	80	131	411	708
>= 65 anos	-	2	9	23	41	133	208

Distribuição Percentual do Desemprego Registrado por Grupos Etários





QUADRO IV - DESEMPREGO REGISTRADO POR GRUPOS DE PROFISSÕES
Situação no fim dos meses

REGIÃO AUTÓNOMA DA MADEIRA

Grupos de Profissões - CPP/10	ABRIL/19				MARÇO/20				ABRIL/20				Var. %	
	H	M	TOTAL	%	H	M	TOTAL	%	H	M	TOTAL	%	Mês homól.	Mês anter.
Total	7 469	8 724	16 193	100,0	7 150	8 496	15 646	100,0	7 598	8 837	16 435	100,0	1,5	5,0
01 Oficiais das Forças Armadas	1	1	2	0,0	3	-	3	0,0	2	-	2	0,0	-	-33,3
02 Sargentos das Forças Armadas	-	-	-	-	1	-	1	0,0	1	-	1	0,0	-	-
03 Outro pessoal das Forças Armadas	9	-	9	0,1	6	-	6	0,0	6	-	6	0,0	-33,3	-
11 Repres.do poder legislativo e de órgãos executivos, dirigentes sup. Adm.Pública, de org.espec., diretores e gestores de empresas	6	6	12	0,1	4	3	7	0,0	4	3	7	0,0	-41,7	-
12 Diretores de serviços administrativos e comerciais	23	16	39	0,2	25	13	38	0,2	25	12	37	0,2	-5,1	-2,6
13 Diretores de produção e de serviços especializados	16	6	22	0,1	13	5	18	0,1	12	5	17	0,1	-22,7	-5,6
14 Diretores de hotelaria, restauração, comércio e de outros serviços	82	42	124	0,8	74	43	117	0,7	76	42	118	0,7	-4,8	0,9
21 Especialistas das ciências físicas, matemáticas, engenharias e técnicas afins	188	154	342	2,1	167	157	324	2,1	172	152	324	2,0	-5,3	-
22 Profissionais de saúde	23	43	66	0,4	16	37	53	0,3	17	40	57	0,3	-13,6	7,5
23 Professores	41	171	212	1,3	40	137	177	1,1	38	137	175	1,1	-17,5	-1,1
24 Especialistas em finanças, contabilidade, org. administrativa, relações púb. e comerciais	98	149	247	1,5	96	158	254	1,6	96	162	258	1,6	4,5	1,6
25 Especialistas em tecnologias de informação e comunicação (TIC)	61	6	67	0,4	53	4	57	0,4	54	6	60	0,4	-10,4	5,3
26 Especialistas em assuntos jurídicos, sociais, artísticos e culturais	88	228	316	2,0	95	191	286	1,8	104	195	299	1,8	-5,4	4,5
31 Técnicos e prof. das ciências e engenharia, de nível intermédio	168	30	198	1,2	141	32	173	1,1	143	33	176	1,1	-11,1	1,7
32 Técnicos e profissionais, de nível intermédio da saúde	31	113	144	0,9	30	132	162	1,0	26	136	162	1,0	12,5	-
33 Técnicos de nível intermédio, das áreas financeira, administrativa e dos negócios	234	200	434	2,7	201	180	381	2,4	204	191	395	2,4	-9,0	3,7
34 Técnicos nível intermédio dos serviços jurídicos, sociais, desportivos, culturais e simil.	130	141	271	1,7	142	133	275	1,8	146	136	282	1,7	4,1	2,5
35 Técnicos das tecnologias de informação e comunicação	130	18	148	0,9	110	24	134	0,9	114	23	137	0,8	-7,4	2,2
41 Empregados de escritório, secretários em geral e operadores de processamento de dados	234	770	1 004	6,2	240	779	1 019	6,5	249	805	1 054	6,4	5,0	3,4
42 Pessoal de apoio direto a clientes	215	309	524	3,2	206	327	533	3,4	219	353	572	3,5	9,2	7,3
43 Operadores de dados, de contabilidade, estatística, de serv. financ. e relac. com o registo	237	58	295	1,8	234	56	290	1,9	254	59	313	1,9	6,1	7,9
44 Outro pessoal de apoio de tipo administrativo	17	11	28	0,2	10	13	23	0,1	11	12	23	0,1	-17,9	-
51 Trabalhadores dos serviços pessoais	532	773	1 305	8,1	537	748	1 285	8,2	650	837	1 487	9,0	13,9	15,7
52 Vendedores	506	1 528	2 034	12,6	444	1 389	1 833	11,7	480	1 459	1 939	11,8	-4,7	5,8
53 Trabalhadores dos cuidados pessoais e similares	27	542	569	3,5	29	559	588	3,8	26	565	591	3,6	3,9	0,5
54 Pessoal dos serviços de proteção e segurança	126	11	137	0,8	115	10	125	0,8	115	11	126	0,8	-8,0	0,8
61 Agricultores e trab. qualificados da agricultura e prod. animal, orientados para o mercado	288	36	324	2,0	302	24	326	2,1	310	26	336	2,0	3,7	3,1
62 Trab. qualificados da floresta, pesca e caça, orientados para o mercado	115	1	116	0,7	130	-	130	0,8	130	-	130	0,8	12,1	-
63 Agricultores, criadores de animais, pescadores, caçadores e coletores, de subsistência	28	11	39	0,2	32	7	39	0,2	32	6	38	0,2	-2,6	-2,6
71 Trabalhadores qualificados da construção e similares, exceto electricista	661	1	662	4,1	710	2	712	4,6	779	1	780	4,7	17,8	9,6
72 Trabalhadores qualificados da metalurgia, metalomecânica e simil.	232	2	234	1,4	220	1	221	1,4	233	1	234	1,4	-	5,9
73 Trab. qualificados da impressão, fabrico de instrum. precisão, joalheiros, artesãos e simil.	18	9	27	0,2	17	7	24	0,2	17	7	24	0,1	-11,1	-
74 Trabalhadores qualificados em eletricidade e em eletrónica	140	-	140	0,9	147	-	147	0,9	160	-	160	1,0	14,3	8,8
75 Trabalhadores da transf. alimentos, da madeira, do vestuário e outras ind. e artesanato	187	170	357	2,2	172	179	351	2,2	181	183	364	2,2	2,0	3,7
81 Operadores de instalações fixas e máquinas	53	84	137	0,8	52	96	148	0,9	52	111	163	1,0	19,0	10,1
82 Trabalhadores da montagem	5	-	5	0,0	6	-	6	0,0	6	-	6	0,0	20,0	-
83 Condutores de veículos e operadores de equipamentos móveis	665	13	678	4,2	574	14	588	3,8	609	15	624	3,8	-8,0	6,1
91 Trabalhadores de limpeza	198	2 305	2 503	15,5	211	2 283	2 494	15,9	220	2 346	2 566	15,6	2,5	2,9
92 Trabalhadores não qualificados da agricultura, produção animal, pesca e floresta	29	7	36	0,2	24	11	35	0,2	24	11	35	0,2	-2,8	-
93 Trabalhadores não qualificados da ind. extrativa, construção, ind. transf. e transportes	571	195	766	4,7	517	168	685	4,4	567	175	742	4,5	-3,1	8,3
94 Assistentes na preparação de refeições	260	410	670	4,1	291	398	689	4,4	310	404	714	4,3	6,6	3,6
95 Vendedores ambulantes (exceto de alimentos) e prestadores de serviços na rua	4	2	6	0,0	5	-	5	0,0	5	-	5	0,0	-16,7	-
96 Trabalhadores dos resíduos e de outros serviços elementares	792	152	944	5,8	708	176	884	5,7	719	177	896	5,5	-5,1	1,4

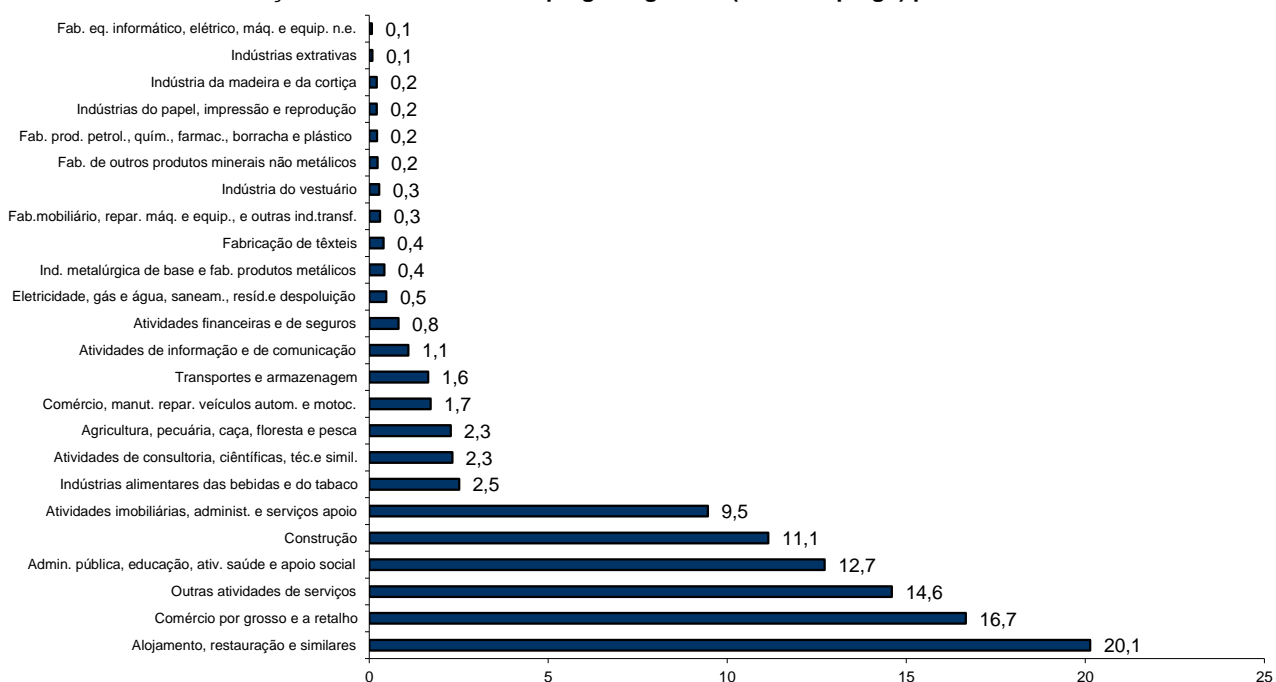
QUADRO V - DESEMPREGO REGISTRADO (NOVO EMPREGO) POR ATIVIDADE ECONÓMICA

Situação no fim dos meses

REGIÃO AUTÓNOMA DA MADEIRA

Atividade Económica - CAE / Rev.3	ABRIL/19				MARÇO/20				ABRIL/20				Var. %	
	H	M	TOTAL	%	H	M	TOTAL	%	H	M	TOTAL	%	Mês homól.	Mês anter.
Total	6 921	8 072	14 993	100,0	6 625	7 897	14 522	100,0	7 045	8 221	15 266	100,0	1,8	5,1
Agricultura, pecuária, caça, floresta e pesca	248	102	350	2,3	260	92	352	2,4	255	92	347	2,3	-0,9	-1,4
Indústria, energia e água e construção	1 891	605	2 496	16,6	1 827	551	2 378	16,4	1 957	573	2 530	16,6	1,4	6,4
Indústrias extrativas	13	6	19	0,1	11	3	14	0,1	11	3	14	0,1	-26,3	-
Indústrias alimentares das bebidas e do tabaco	209	230	439	2,9	176	198	374	2,6	181	202	383	2,5	-12,8	2,4
Fabricação de têxteis	2	68	70	0,5	1	58	59	0,4	1	60	61	0,4	-12,9	3,4
Indústria do vestuário	1	42	43	0,3	-	36	36	0,2	-	42	42	0,3	-2,3	16,7
Indústria do couro e dos produtos do couro	2	4	6	0,0	1	3	4	0,0	1	2	3	0,0	-50,0	-25,0
Indústria da madeira e da cortiça	32	9	41	0,3	21	10	31	0,2	22	10	32	0,2	-22,0	3,2
Indústrias do papel, impressão e reprodução	18	13	31	0,2	14	16	30	0,2	15	17	32	0,2	3,2	6,7
Fab. prod. petrol., quím., farmac., borracha e plástico	28	11	39	0,3	20	12	32	0,2	21	12	33	0,2	-15,4	3,1
Fab. de outros produtos minerais não metálicos	38	4	42	0,3	28	7	35	0,2	28	7	35	0,2	-16,7	-
Ind. metalúrgica de base e fab. produtos metálicos	53	17	70	0,5	51	10	61	0,4	52	12	64	0,4	-8,6	4,9
Fab. eq. informático, elétrico, máq. e equip. n.e.	5	7	12	0,1	8	2	10	0,1	9	2	11	0,1	-8,3	10,0
Fab. veic. automóveis e outro equip.de transporte	-	-	-	-	-	-	-	-	-	-	-	-	-	-
Fab.mobiliário, repar. máq. e equip., e outras ind.transf.	27	17	44	0,3	30	16	46	0,3	31	15	46	0,3	4,5	-
Eletricidade, gás e água, saneam., resid.e despoluição	80	17	97	0,6	72	15	87	0,6	58	15	73	0,5	-24,7	-16,1
Construção	1 383	160	1 543	10,3	1 394	165	1 559	10,7	1 527	174	1 701	11,1	10,2	9,1
Serviços	4 782	7 365	12 147	81,0	4 538	7 254	11 792	81,2	4 833	7 556	12 389	81,2	2,0	5,1
Comércio, manut. repar. veículos autom. e motoc.	209	58	267	1,8	184	62	246	1,7	198	64	262	1,7	-1,9	6,5
Comércio por grosso e a retalho	1 002	1 645	2 647	17,7	927	1 519	2 446	16,8	966	1 577	2 543	16,7	-3,9	4,0
Transportes e armazenagem	183	68	251	1,7	163	75	238	1,6	172	79	251	1,6	-	5,5
Alojamento, restauração e similares	1 022	1 603	2 625	17,5	1 024	1 815	2 839	19,5	1 148	1 926	3 074	20,1	17,1	8,3
Atividades de informação e de comunicação	109	66	175	1,2	99	63	162	1,1	99	68	167	1,1	-4,6	3,1
Atividades financeiras e de seguros	80	82	162	1,1	59	71	130	0,9	57	68	125	0,8	-22,8	-3,8
Atividades imobiliárias, administ. e serviços apoio	427	789	1 216	8,1	489	800	1 289	8,9	567	877	1 444	9,5	18,8	12,0
Atividades de consultoria, científicas, téc.e simil.	115	202	317	2,1	134	210	344	2,4	140	214	354	2,3	11,7	2,9
Admin. pública, educação, ativ. saúde e apoio social	840	1 138	1 978	13,2	797	1 136	1 933	13,3	802	1 139	1 941	12,7	-1,9	0,4
Outras atividades de serviços	795	1 714	2 509	16,7	662	1 503	2 165	14,9	684	1 544	2 228	14,6	-11,2	2,9

Distribuição Percentual do Desemprego Registrado (Novo Emprego) por Atividade Económica





QUADRO VI - DESEMPREGADOS INSCRITOS POR GRUPOS DE PROFISSÕES
Movimento ao longo dos meses

REGIÃO AUTÓNOMA DA MADEIRA

Grupos de Profissões - CPP/10	ABRIL/19				MARÇO/20				ABRIL/20				Var. %	
	H	M	TOTAL	%	H	M	TOTAL	%	H	M	TOTAL	%	Mês homól.	Mês anter.
Total	504	523	1 027	101,8	364	388	752	74,5	573	436	1 009	100,0	-1,8	34,2
01 Oficiais das Forças Armadas	-	1	1	0,1	-	-	-	-	-	-	-	-	-100,0	-
02 Sargentos das Forças Armadas	-	-	-	-	-	-	-	-	-	-	-	-	-	-
03 Outro pessoal das Forças Armadas	-	-	-	-	1	-	1	0,1	-	-	-	-	-	-100,0
11 Repres.do poder legislativo e de órgãos executivos, dirigentes sup. Adm.Pública, de org.espec., diretores e gestores de	-	1	1	0,1	-	-	-	-	-	-	-	-	-100,0	-
12 Diretores de serviços administrativos e comerciais	1	-	1	0,1	-	2	2	0,2	-	-	-	-	-100,0	-100,0
13 Diretores de produção e de serviços especializados	-	-	-	-	-	1	1	0,1	-	-	-	-	-	-100,0
14 Diretores de hotelaria, restauração, comércio e de outros serviços	1	4	5	0,5	1	-	1	0,1	2	1	3	0,3	-40,0	200,0
21 Especialistas das ciências físicas, matemáticas, engenharias e técnicas afins	5	6	11	1,1	9	4	13	1,3	12	2	14	1,4	27,3	7,7
22 Profissionais de saúde	1	4	5	0,5	-	2	2	0,2	1	2	3	0,3	-40,0	50,0
23 Professores	1	9	10	1,0	1	3	4	0,4	1	3	4	0,4	-60,0	-
24 Especialistas em finanças, contabilidade, org. administrativa, relações púb. e comerciais	4	10	14	1,4	4	4	8	0,8	2	10	12	1,2	-14,3	50,0
25 Especialistas em tecnologias de informação e comunicação (TIC)	5	-	5	0,5	6	-	6	0,6	-	1	1	0,1	-80,0	-83,3
26 Especialistas em assuntos jurídicos, sociais, artísticos e culturais	3	7	10	1,0	-	7	7	0,7	9	10	19	1,9	90,0	171,4
31 Técnicos e profissões das ciências e engenharia, de nível intermédio	7	1	8	0,8	4	4	8	0,8	3	1	4	0,4	-50,0	-50,0
32 Técnicos e profissionais, de nível intermédio da saúde	1	13	14	1,4	1	7	8	0,8	1	6	7	0,7	-50,0	-12,5
33 Técnicos de nível intermédio, das áreas financeira, administrativa e dos negócios	11	10	21	2,1	8	12	20	2,0	10	8	18	1,8	-14,3	-10,0
34 Técnicos nível intermédio dos serviços jurídicos, sociais, desportivos, culturais e simil.	3	4	7	0,7	8	5	13	1,3	4	2	6	0,6	-14,3	-53,8
35 Técnicos das tecnologias de informação e comunicação	13	1	14	1,4	3	-	3	0,3	3	-	3	0,3	-78,6	-
41 Empregados de escritório, secretários em geral e operadores de processamento de dados	17	37	54	5,4	7	23	30	3,0	9	30	39	3,9	-27,8	30,0
42 Pessoal de apoio direto a clientes	17	18	35	3,5	12	18	30	3,0	16	28	44	4,4	25,7	46,7
43 Operadores de dados, de contabilidade, estatística, de serv. financ. e relac. com o registo	16	1	17	1,7	11	3	14	1,4	25	2	27	2,7	58,8	92,9
44 Outro pessoal de apoio de tipo administrativo	-	-	-	-	1	-	1	0,1	-	-	-	-	-	-100,0
51 Trabalhadores dos serviços pessoais	66	61	127	12,6	67	69	136	13,5	118	90	208	20,6	63,8	52,9
52 Vendedores	50	139	189	18,7	14	75	89	8,8	33	87	120	11,9	-36,5	34,8
53 Trabalhadores dos cuidados pessoais e similares	3	38	41	4,1	1	26	27	2,7	1	15	16	1,6	-61,0	-40,7
54 Pessoal dos serviços de proteção e segurança	5	-	5	0,5	4	-	4	0,4	7	1	8	0,8	60,0	100,0
61 Agricultores e trab. qualificados da agricultura e prod. animal, orientados para o mercado	17	2	19	1,9	11	-	11	1,1	8	2	10	1,0	-47,4	-9,1
62 Trab. qualificados da floresta, pesca e caça, orientados para o mercado	23	-	23	2,3	7	-	7	0,7	3	-	3	0,3	-87,0	-57,1
63 Agricultores, criadores de animais, pescadores, caçadores e coletores, de subsistência	1	-	1	0,1	3	-	3	0,3	-	-	-	-	-100,0	-100,0
71 Trabalhadores qualificados da construção e similares, exceto electricista	50	1	51	5,1	48	-	48	4,8	83	-	83	8,2	62,7	72,9
72 Trabalhadores qualificados da metalurgia, metalomecânica e simil.	19	-	19	1,9	13	-	13	1,3	18	-	18	1,8	-5,3	38,5
73 Trab. qualificados da impressão, fabrico de instrum. precisão, joalheiros, artesãos e simil.	1	-	1	0,1	-	-	-	-	1	-	1	0,1	-	-
74 Trabalhadores qualificados em eletricidade e em eletrónica	12	-	12	1,2	2	-	2	0,2	16	-	16	1,6	33,3	700,0
75 Trabalhadores da transf. alimentos, da madeira, do vestuário e outras ind. e artesanato	16	11	27	2,7	7	10	17	1,7	13	7	20	2,0	-25,9	17,6
81 Operadores de instalações fixas e máquinas	2	3	5	0,5	5	3	8	0,8	2	16	18	1,8	260,0	125,0
82 Trabalhadores da montagem	1	-	1	0,1	1	-	1	0,1	-	-	-	-	-100,0	-100,0
83 Condutores de veículos e operadores de equipamentos móveis	41	-	41	4,1	26	-	26	2,6	47	2	49	4,9	19,5	88,5
91 Trabalhadores de limpeza	10	98	108	10,7	10	82	92	9,1	10	84	94	9,3	-13,0	2,2
92 Trabalhadores não qualificados da agricultura, produção animal, pesca e floresta	-	-	-	-	-	-	-	-	-	-	-	-	-	-
93 Trabalhadores não qualificados da ind. extrativa, construção, ind. transf. e transportes	38	16	54	5,4	19	6	25	2,5	62	8	70	6,9	29,6	180,0
94 Assistentes na preparação de refeições	20	22	42	4,2	31	20	51	5,1	29	16	45	4,5	7,1	-11,8
95 Vendedores ambulantes (exceto de alimentos) e prestadores de serviços na rua	-	-	-	-	-	-	-	-	-	-	-	-	-	-
96 Trabalhadores dos resíduos e de outros serviços elementares	23	5	28	2,8	18	2	20	2,0	24	2	26	2,6	-7,1	30,0

QUADRO VII - DESEMPREGADOS INSCRITOS (NOVO EMPREGO) POR ATIVIDADE ECONÓMICA
Movimento ao longo dos meses

REGIÃO AUTÓNOMA DA MADEIRA

Atividade Económica - CAE / Rev.3	ABRIL/19				MARÇO/20				ABRIL/20				Var. %	
	H	M	TOTAL	%	H	M	TOTAL	%	H	M	TOTAL	%	Mês homól.	Mês anter.
Total	440	472	912	100,0	338	364	702	100,0	566	426	992	100,0	8,8	41,3
Agricultura, pecuária, caça, floresta e pesca	31	4	35	3,8	11	2	13	1,9	5	3	8	0,8	-77,1	-38,5
Indústria, energia e água e construção	110	37	147	16,1	87	21	108	15,4	189	28	217	21,9	47,6	100,9
Indústrias extrativas	-	1	1	0,1	-	-	-	-	-	-	-	-	-100,0	-
Indústrias alimentares das bebidas e do tabaco	20	16	36	3,9	9	12	21	3,0	12	5	17	1,7	-52,8	-19,0
Fabricação de têxteis	-	1	1	0,1	-	1	1	0,1	-	3	3	0,3	200,0	200,0
Indústria do vestuário	-	3	3	0,3	-	-	-	-	-	6	6	0,6	100,0	-
Indústria do couro e dos produtos do couro	-	-	-	-	-	-	-	-	-	-	-	-	-	-
Indústria da madeira e da cortiça	2	-	2	0,2	-	-	-	-	2	-	2	0,2	-	-
Indústrias do papel, impressão e reprodução	-	-	-	-	1	1	2	0,3	1	1	2	0,2	-	-
Fab.prod. petrol., quím., farmac., borracha e plástico	-	-	-	-	-	-	-	-	1	-	1	0,1	-	-
Fab. de outros produtos minerais não metálicos	-	1	1	0,1	-	-	-	-	-	-	-	-	-100,0	-
Ind. metalúrgica de base e fab. produtos metálicos	3	2	5	0,5	-	-	-	-	2	1	3	0,3	-40,0	-
Fab. eq. informático, elétrico, máq. e equip. n.e.	-	1	1	0,1	-	-	-	-	1	-	1	0,1	-	-
Fab. veíc. automóveis e outro equip.de transporte	-	-	-	-	-	-	-	-	-	-	-	-	-	-
Fab.mobiliário, repar. máq. e equip., e outras ind.transf.	2	3	5	0,5	4	-	4	0,6	-	1	1	0,1	-80,0	-75,0
Eletricidade, gás e água, saneam., resid.e despoluição	3	-	3	0,3	-	-	-	-	2	-	2	0,2	-33,3	-
Construção	80	9	89	9,8	73	7	80	11,4	168	11	179	18,0	101,1	123,8
Serviços	299	431	730	80,0	240	341	581	82,8	372	395	767	77,3	5,1	32,0
Comércio, manut. repar. veículos autom. e motoc.	18	1	19	2,1	11	5	16	2,3	17	2	19	1,9	-	18,8
Comércio por grosso e a retalho	69	111	180	19,7	41	72	113	16,1	55	81	136	13,7	-24,4	20,4
Transportes e armazenagem	4	4	8	0,9	5	1	6	0,9	10	4	14	1,4	75,0	133,3
Alojamento, restauração e similares	81	112	193	21,2	68	129	197	28,1	136	128	264	26,6	36,8	34,0
Atividades de informação e de comunicação	14	9	23	2,5	3	2	5	0,7	4	5	9	0,9	-60,9	80,0
Atividades financeiras e de seguros	2	3	5	0,5	1	1	2	0,3	1	1	2	0,2	-60,0	-
Atividades imobiliárias, administ. e dos serviços apoio	32	49	81	8,9	54	54	108	15,4	98	89	187	18,9	130,9	73,1
Atividades de consultoria, científicas, técnicas e simil.	5	11	16	1,8	9	8	17	2,4	7	5	12	1,2	-25,0	-29,4
Admin. pública, educação, ativ. saúde e apoio social	16	32	48	5,3	17	32	49	7,0	7	22	29	2,9	-39,6	-40,8
Outras atividades de serviços	58	99	157	17,2	31	37	68	9,7	37	58	95	9,6	-39,5	39,7



QUADRO VIII - DESEMPREGADOS INSCRITOS POR MOTIVO DE INSCRIÇÃO
Movimento ao longo do mês

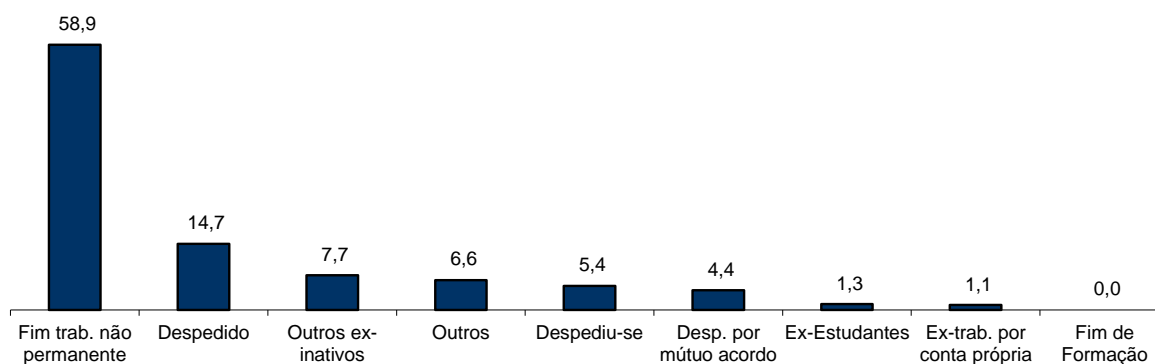
REGIÃO AUTÓNOMA DA MADEIRA

MOTIVOS DE INSCRIÇÃO	H	M	TOTAL	%
Total	573	436	1 009	100,0
Ex-Estudantes	5	8	13	1,3
Fim de Formação	-	-	-	-
Despedido	90	58	148	14,7
Despediu-se	36	18	54	5,4
Despedimento por mútuo acordo	18	26	44	4,4
Fim de trabalho não permanente	340	254	594	58,9
Ex-trabalhador por conta própria	8	3	11	1,1
Outros ex-inativos *	43	35	78	7,7
Outros **	33	34	67	6,6

* Outros ex-inativos - inclui ex-domésticas, reformados e indivíduos em situação de inatividade que decidiram procurar um emprego por conta de outrem.

** Outros - inclui reinscrições após anulações por falta à conv/controlo, ex-emigrantes e beneficiários de prestações de desemprego no espaço europeu.

Distribuição Percentual dos Desempregados Inscritos por Motivos de Inscrição



QUADRO IX - OFERTAS DE EMPREGO POR GRUPOS DE PROFISSÕES

Movimento ao longo dos meses

REGIÃO AUTÓNOMA DA MADEIRA

Grupos de Profissões - CPP/10	ABRIL/19		MARÇO/20		ABRIL/20		Var. %	
	V.A.	%	V.A.	%	V.A.	%	Mês homól.	Mês anter.
Total	260	100,0	127	100,0	29	100,0	-88,8	-77,2
01 Oficiais das Forças Armadas	-	-	-	-	-	-	-	-
02 Sargentos das Forças Armadas	-	-	-	-	-	-	-	-
03 Outro pessoal das Forças Armadas	-	-	-	-	-	-	-	-
11 Repres.do poder legislativo e de órgãos executivos, dirigentes sup. Adm.Pública, de org.espec., diretores e gestores de empresas	-	-	-	-	-	-	-	-
12 Diretores de serviços administrativos e comerciais	-	-	2	1,6	-	-	-	-100,0
13 Diretores de produção e de serviços especializados	-	-	-	-	-	-	-	-
14 Diretores de hotelaria, restauração, comércio e de outros serviços	4	1,5	2	1,6	-	-	-100,0	-100,0
21 Especialistas das ciências físicas, matemáticas, engenharias e técnicas afins	7	2,7	2	1,6	1	3,4	-85,7	-50,0
22 Profissionais de saúde	4	1,5	3	2,4	1	3,4	-75,0	-66,7
23 Professores	1	0,4	-	-	-	-	-100,0	-
24 Especialistas em finanças, contabilidade, org. administrativa, relações púb. e comerciais	13	5,0	3	2,4	-	-	-100,0	-100,0
25 Especialistas em tecnologias de informação e comunicação (TIC)	2	0,8	-	-	-	-	-100,0	-
26 Especialistas em assuntos jurídicos, sociais, artísticos e culturais	4	1,5	1	0,8	1	3,4	-75,0	-
31 Técnicos e profissões das ciências e engenharia, de nível intermédio	-	-	2	1,6	1	3,4	-	-50,0
32 Técnicos e profissionais, de nível intermédio da saúde	-	-	4	3,1	-	-	-	-100,0
33 Técnicos de nível intermédio, das áreas financeira, administrativa e dos negócios	13	5,0	2	1,6	3	10,3	-76,9	50,0
34 Técnicos nível intermédio dos serviços jurídicos, sociais, desportivos, culturais e simil.	2	0,8	1	0,8	-	-	-100,0	-100,0
35 Técnicos das tecnologias de informação e comunicação	1	0,4	1	0,8	-	-	-100,0	-100,0
41 Empregados de escritório, secretários em geral e operadores de processamento de dados	17	6,5	7	5,5	3	10,3	-82,4	-57,1
42 Pessoal de apoio direto a clientes	7	2,7	2	1,6	-	-	-100,0	-100,0
43 Operadores de dados, de contabilidade, estatística, de serv. financ. e relac. com o registo	9	3,5	-	-	1	3,4	-88,9	-
44 Outro pessoal de apoio de tipo administrativo	-	-	2	1,6	-	-	-	-100,0
51 Trabalhadores dos serviços pessoais	59	22,7	26	20,5	2	6,9	-96,6	-92,3
52 Vendedores	25	9,6	8	6,3	6	20,7	-76,0	-25,0
53 Trabalhadores dos cuidados pessoais e similares	2	0,8	-	-	1	3,4	-50,0	-
54 Pessoal dos serviços de proteção e segurança	1	0,4	-	-	-	-	-100,0	-
61 Agricultores e trab. qualificados da agricultura e prod. animal, orientados para o mercado	5	1,9	2	1,6	1	3,4	-80,0	-50,0
62 Trab. qualificados da floresta, pesca e caça, orientados para o mercado	2	0,8	-	-	-	-	-100,0	-
63 Agricultores, criadores de animais, pescadores, caçadores e coletores, de subsistência	-	-	-	-	-	-	-	-
71 Trabalhadores qualificados da construção e similares, exceto eletricitista	12	4,6	9	7,1	3	10,3	-75,0	-66,7
72 Trabalhadores qualificados da metalurgia, metalomecânica e similares	1	0,4	9	7,1	1	3,4	-	-88,9
73 Trab. qualificados da impressão, fabrico de instrum. precisão, joalheiros, artesãos e simil.	-	-	-	-	-	-	-	-
74 Trabalhadores qualificados em eletricidade e em eletrónica	5	1,9	2	1,6	1	3,4	-80,0	-50,0
75 Trabalhadores da transf. alimentos, da madeira, do vestuário e outras ind. e artesanato	9	3,5	-	-	-	-	-100,0	-
81 Operadores de instalações fixas e máquinas	1	0,4	-	-	-	-	-100,0	-
82 Trabalhadores da montagem	1	0,4	1	0,8	-	-	-100,0	-100,0
83 Condutores de veículos e operadores de equipamentos móveis	9	3,5	8	6,3	-	-	-100,0	-100,0
91 Trabalhadores de limpeza	10	3,8	12	9,4	-	-	-100,0	-100,0
92 Trabalhadores não qualificados da agricultura, produção animal, pesca e floresta	2	0,8	3	2,4	-	-	-100,0	-100,0
93 Trabalhadores não qualificados da ind. extrativa, construção, ind. transf. e transportes	8	3,1	3	2,4	1	3,4	-87,5	-66,7
94 Assistentes na preparação de refeições	13	5,0	4	3,1	-	-	-100,0	-100,0
95 Vendedores ambulantes (exceto de alimentos) e prestadores de serviços na rua	-	-	-	-	-	-	-	-
96 Trabalhadores dos resíduos e de outros serviços elementares	11	4,2	6	4,7	2	6,9	-81,8	-66,7

QUADRO X - OFERTAS DE EMPREGO POR ATIVIDADE ECONÓMICA

Movimento ao longo dos meses

REGIÃO AUTÓNOMA DA MADEIRA

Atividade Económica - CAE / Rev.3	ABRIL/19		MARÇO/20		ABRIL/20		Var. %	
	V.A.	%	V.A.	%	V.A.	%	Mês homól.	Mês anter.
Total	260	100,0	127	100,0	29	100,0	-88,8	-77,2
Agricultura, pecuária, caça, floresta e pesca	6	2,3	1	0,8	1	3,4	-83,3	-
Indústria, energia e água e construção	42	16,2	27	21,3	6	20,7	-85,7	-77,8
Indústrias extrativas	-	-	-	-	-	-	-	-
Indústrias alimentares das bebidas e do tabaco	7	2,7	6	4,7	-	-	-100,0	-100,0
Fabricação de têxteis	-	-	-	-	-	-	-	-
Indústria do vestuário	-	-	-	-	-	-	-	-
Indústria do couro e dos produtos do couro	-	-	-	-	-	-	-	-
Indústria da madeira e da cortiça	-	-	-	-	-	-	-	-
Indústrias do papel, impressão e reprodução	2	0,8	-	-	1	3,4	-50,0	-
Fab.prod. petrol., quím., farmac., borracha e plástico	-	-	-	-	-	-	-	-
Fab. de outros produtos minerais não metálicos	1	0,4	-	-	1	3,4	-	-
Ind. metalúrgica de base e fab. produtos metálicos	3	1,2	-	-	-	-	-100,0	-
Fab. eq. informático, elétrico, máq. e equip. n.e.	1	0,4	-	-	-	-	-100,0	-
Fab. veic. automóveis e outro equip.de transporte	-	-	-	-	-	-	-	-
Fab.mobiliário, repar. máq. e equip., e outras ind.transf.	4	1,5	3	2,4	-	-	-100,0	-100,0
Eletricidade, gás e água, saneam., resíd.e despoluição	1	0,4	5	3,9	-	-	-100,0	-100,0
Construção	23	8,8	13	10,2	4	13,8	-82,6	-69,2
Serviços	212	81,5	99	78,0	22	75,9	-89,6	-77,8
Comércio, manut. repar. veículos autom. e motoc.	2	0,8	10	7,9	2	6,9	-	-80,0
Comércio por grosso e a retalho	43	16,5	13	10,2	8	27,6	-81,4	-38,5
Transportes e armazenagem	3	1,2	3	2,4	-	-	-100,0	-100,0
Alojamento, restauração e similares	70	26,9	23	18,1	2	6,9	-97,1	-91,3
Atividades de informação e de comunicação	3	1,2	8	6,3	-	-	-100,0	-100,0
Atividades financeiras e de seguros	1	0,4	-	-	-	-	-100,0	-
Atividades imobiliárias, administ. e dos serviços apoio	20	7,7	9	7,1	1	3,4	-95,0	-88,9
Atividades de consultoria, científicas, técnicas e simil.	17	6,5	5	3,9	3	10,3	-82,4	-40,0
Admin. pública, educação, ativ. saúde e apoio social	16	6,2	11	8,7	5	17,2	-68,8	-54,5
Outras atividades de serviços	37	14,2	17	13,4	1	3,4	-97,3	-94,1

QUADRO XI - OFERTAS DE EMPREGO POR GRUPOS DE PROFISSÕES

Situação no fim dos meses

REGIÃO AUTÓNOMA DA MADEIRA

Grupos de Profissões - CPP/10	ABRIL/19		MARÇO/20		ABRIL/20		Var. %	
	V.A.	%	V.A.	%	V.A.	%	Mês homól.	Mês anter.
Total	312	100,0	248	100,0	239	100,0	-23,4	-3,6
01 Oficiais das Forças Armadas	-	-	-	-	-	-	-	-
02 Sargentos das Forças Armadas	-	-	-	-	-	-	-	-
03 Outro pessoal das Forças Armadas	-	-	-	-	-	-	-	-
11 Repres.do poder legislativo e de órgãos executivos, dirigentes sup. Adm.Pública, de org.espec., diretores e gestores de empresas	-	-	-	-	-	-	-	-
12 Diretores de serviços administrativos e comerciais	-	-	1	0,4	-	-	-	-100,0
13 Diretores de produção e de serviços especializados	-	-	-	-	-	-	-	-
14 Diretores de hotelaria, restauração, comércio e de outros serviços	-	-	1	0,4	1	0,4	-	-
21 Especialistas das ciências físicas, matemáticas, engenharias e técnicas afins	9	2,9	7	2,8	7	2,9	-22,2	-
22 Profissionais de saúde	10	3,2	10	4,0	9	3,8	-10,0	-10,0
23 Professores	2	0,6	-	-	-	-	-100,0	-
24 Especialistas em finanças, contabilidade, org. administrativa, relações públ. e comerciais	2	0,6	3	1,2	2	0,8	-	-33,3
25 Especialistas em tecnologias de informação e comunicação (TIC)	1	0,3	-	-	-	-	-100,0	-
26 Especialistas em assuntos jurídicos, sociais, artísticos e culturais	2	0,6	1	0,4	2	0,8	-	100,0
31 Técnicos e profissões das ciências e engenharia, de nível intermédio	1	0,3	5	2,0	5	2,1	400,0	-
32 Técnicos e profissionais, de nível intermédio da saúde	-	-	4	1,6	3	1,3	-	-25,0
33 Técnicos de nível intermédio, das áreas financeira, administrativa e dos negócios	13	4,2	11	4,4	10	4,2	-23,1	-9,1
34 Técnicos nível intermédio dos serviços jurídicos, sociais, desportivos, culturais e simil.	3	1,0	1	0,4	1	0,4	-66,7	-
35 Técnicos das tecnologias de informação e comunicação	-	-	4	1,6	2	0,8	-	-50,0
41 Empregados de escritório, secretários em geral e operadores de processamento de dados	14	4,5	7	2,8	10	4,2	-28,6	42,9
42 Pessoal de apoio direto a clientes	5	1,6	3	1,2	3	1,3	-40,0	-
43 Operadores de dados, de contabilidade, estatística, de serv. financ. e relac. com o registo	6	1,9	-	-	1	0,4	-83,3	-
44 Outro pessoal de apoio de tipo administrativo	1	0,3	2	0,8	2	0,8	100,0	-
51 Trabalhadores dos serviços pessoais	82	26,3	65	26,2	57	23,8	-30,5	-12,3
52 Vendedores	35	11,2	18	7,3	22	9,2	-37,1	22,2
53 Trabalhadores dos cuidados pessoais e similares	3	1,0	-	-	-	-	-100,0	-
54 Pessoal dos serviços de proteção e segurança	4	1,3	-	-	-	-	-100,0	-
61 Agricultores e trab. qualificados da agricultura e prod. animal, orientados para o mercado	4	1,3	2	0,8	2	0,8	-50,0	-
62 Trab. qualificados da floresta, pesca e caça, orientados para o mercado	2	0,6	1	0,4	1	0,4	-50,0	-
63 Agricultores, criadores de animais, pescadores, caçadores e coletores, de subsistência	1	0,3	-	-	-	-	-100,0	-
71 Trabalhadores qualificados da construção e similares, exceto eletricitista	27	8,7	27	10,9	26	10,9	-3,7	-3,7
72 Trabalhadores qualificados da metalurgia, metalomecânica e similares	10	3,2	16	6,5	17	7,1	70,0	6,3
73 Trab. qualificados da impressão, fabrico de instrum. precisão, joalheiros, artesãos e simil.	-	-	-	-	-	-	-	-
74 Trabalhadores qualificados em eletricidade e em eletrónica	3	1,0	6	2,4	5	2,1	66,7	-16,7
75 Trabalhadores da transf. alimentos, da madeira, do vestuário e outras ind. e artesanato	14	4,5	2	0,8	2	0,8	-85,7	-
81 Operadores de instalações fixas e máquinas	1	0,3	-	-	-	-	-100,0	-
82 Trabalhadores da montagem	-	-	1	0,4	-	-	-	-100,0
83 Condutores de veículos e operadores de equipamentos móveis	12	3,8	11	4,4	11	4,6	-8,3	-
91 Trabalhadores de limpeza	14	4,5	13	5,2	13	5,4	-7,1	-
92 Trabalhadores não qualificados da agricultura, produção animal, pesca e floresta	1	0,3	3	1,2	3	1,3	200,0	-
93 Trabalhadores não qualificados da ind. extrativa, construção, ind. transf. e transportes	7	2,2	6	2,4	7	2,9	-	16,7
94 Assistentes na preparação de refeições	15	4,8	10	4,0	9	3,8	-40,0	-10,0
95 Vendedores ambulantes (exceto de alimentos) e prestadores de serviços na rua	-	-	-	-	-	-	-	-
96 Trabalhadores dos resíduos e de outros serviços elementares	8	2,6	7	2,8	6	2,5	-25,0	-14,3

QUADRO XII - OFERTAS DE EMPREGO POR ATIVIDADE ECONÓMICA

Situação no fim dos meses

REGIÃO AUTÓNOMA DA MADEIRA

Atividade Económica - CAE / Rev.3	ABRIL/19		MARÇO/20		ABRIL/20		Var. %	
	V.A.	%	V.A.	%	V.A.	%	Mês homól.	Mês anter.
Total	312	100,0	248	100,0	239	100,0	-23,4	-3,6
Agricultura, pecuária, caça, floresta e pesca	7	2,2	3	1,2	4	1,7	-42,9	33,3
Indústria, energia e água e construção	71	22,8	50	20,2	49	20,5	-31,0	-2,0
Indústrias extrativas	-	-	-	-	-	-	-	-
Indústrias alimentares das bebidas e do tabaco	15	4,8	6	2,4	6	2,5	-60,0	-
Fabricação de têxteis	3	1,0	-	-	-	-	-100,0	-
Indústria do vestuário	-	-	-	-	-	-	-	-
Indústria do couro e dos produtos do couro	-	-	-	-	-	-	-	-
Indústria da madeira e da cortiça	-	-	-	-	-	-	-	-
Indústrias do papel, impressão e reprodução	2	0,6	1	0,4	1	0,4	-50,0	-
Fab. prod. petrol., quím., farmac., borracha e plástico	-	-	1	0,4	1	0,4	-	-
Fab. de outros produtos minerais não metálicos	2	0,6	2	0,8	2	0,8	-	-
Ind. metalúrgica de base e fab. produtos metálicos	4	1,3	1	0,4	1	0,4	-75,0	-
Fab. eq. informático, elétrico, máq. e equip. n.e.	-	-	-	-	-	-	-	-
Fab. veic. automóveis e outro equip.de transporte	-	-	-	-	-	-	-	-
Fab.mobiliário, repar. máq. e equip., e outras ind.transf.	2	0,6	1	0,4	1	0,4	-50,0	-
Eletricidade, gás e água, saneam., resíd.e despoluição	1	0,3	1	0,4	1	0,4	-	-
Construção	42	13,5	37	14,9	36	15,1	-14,3	-2,7
Serviços	234	75,0	195	78,6	186	77,8	-20,5	-4,6
Comércio, manut. repar. veículos autom. e motoc.	16	5,1	20	8,1	22	9,2	37,5	10,0
Comércio por grosso e a retalho	42	13,5	25	10,1	27	11,3	-35,7	8,0
Transportes e armazenagem	3	1,0	6	2,4	6	2,5	100,0	-
Alojamento, restauração e similares	97	31,1	70	28,2	65	27,2	-33,0	-7,1
Atividades de informação e de comunicação	1	0,3	11	4,4	8	3,3	700,0	-27,3
Atividades financeiras e de seguros	1	0,3	-	-	-	-	-100,0	-
Atividades imobiliárias, administ. e dos serviços apoio	14	4,5	18	7,3	13	5,4	-7,1	-27,8
Atividades de consultoria, científicas, técnicas e simil.	11	3,5	13	5,2	14	5,9	27,3	7,7
Admin. pública, educação, ativ. saúde e apoio social	12	3,8	11	4,4	11	4,6	-8,3	-
Outras atividades de serviços	37	11,9	21	8,5	20	8,4	-45,9	-4,8

QUADRO XIII - COLOCAÇÕES EFECTUADAS POR GRUPOS DE PROFISSÕES

Movimento ao longo dos meses

REGIÃO AUTÓNOMA DA MADEIRA

Grupos de Profissões - CPP/10	ABRIL/19				MARÇO/20				ABRIL/20				Var. %	
	H	M	TOTAL	%	H	M	TOTAL	%	H	M	TOTAL	%	Mês homól.	Mês anter.
Total	84	93	177	100,0	39	29	68	100,0	9	4	13	100,0	-92,7	-80,9
01 Oficiais das Forças Armadas	-	-	-	-	-	-	-	-	-	-	-	-	-	-
02 Sargentos das Forças Armadas	-	-	-	-	-	-	-	-	-	-	-	-	-	-
03 Outro pessoal das Forças Armadas	-	-	-	-	-	-	-	-	-	-	-	-	-	-
11 Repres.do poder legislativo e de órgãos executivos, dirigentes sup. Adm.Pública, de org.espec., diretores e gestores de	-	-	-	-	-	-	-	-	-	-	-	-	-	-
12 Diretores de serviços administrativos e comerciais	-	-	-	-	-	1	1	1,5	1	-	1	7,7	-	0,0
13 Diretores de produção e de serviços especializados	-	-	-	-	-	-	-	-	-	-	-	-	-	-
14 Diretores de hotelaria, restauração, comércio e de outros serviços	4	-	4	2,3	1	-	1	1,5	-	-	-	-	-100,0	-100,0
21 Especialistas das ciências físicas, matemáticas, engenharias e técnicas afins	1	1	2	1,1	1	1	2	2,9	-	-	-	-	-100,0	-100,0
22 Profissionais de saúde	-	-	-	-	-	1	1	1,5	-	1	1	7,7	-	0,0
23 Professores	-	-	-	-	-	-	-	-	-	-	-	-	-	-
24 Especialistas em finanças, contabilidade, org. administrativa, relações púb. e comerciais	2	8	10	5,6	1	1	2	2,9	-	1	1	7,7	-90,0	-50,0
25 Especialistas em tecnologias de informação e comunicação (TIC)	1	-	1	0,6	-	-	-	-	-	-	-	-	-100,0	-
26 Especialistas em assuntos jurídicos, sociais, artísticos e culturais	-	4	4	2,3	-	-	-	-	-	-	-	-	-100,0	-
31 Técnicos e profissões das ciências e engenharia, de nível intermédio	-	-	-	-	-	-	-	-	1	-	1	7,7	-	-
32 Técnicos e profissionais, de nível intermédio da saúde	-	-	-	-	-	1	1	1,5	1	-	1	7,7	-	0,0
33 Técnicos de nível intermédio, das áreas financeira, administrativa e dos negócios	6	6	12	6,8	2	-	2	2,9	-	-	-	-	-100,0	-100,0
34 Técnicos nível intermédio dos serviços jurídicos, sociais, desportivos, culturais e simil.	2	-	2	1,1	-	-	-	-	-	-	-	-	-100,0	-
35 Técnicos das tecnologias de informação e comunicação	1	-	1	0,6	-	-	-	-	-	-	-	-	-100,0	-
41 Empregados de escritório, secretários em geral e operadores de processamento de dados	3	11	14	7,9	2	2	4	5,9	-	-	-	-	-100,0	-100,0
42 Pessoal de apoio direto a clientes	-	9	9	5,1	-	1	1	1,5	-	-	-	-	-100,0	-100,0
43 Operadores de dados, de contabilidade, estatística, de serv. financ. e relac. com o registo	5	-	5	2,8	-	-	-	-	-	-	-	-	-100,0	-
44 Outro pessoal de apoio de tipo administrativo	-	-	-	-	-	-	-	-	-	-	-	-	-	-
51 Trabalhadores dos serviços pessoais	19	15	34	19,2	5	11	16	23,5	-	1	1	7,7	-97,1	-93,8
52 Vendedores	1	14	15	8,5	1	3	4	5,9	-	-	-	-	-100,0	-100,0
53 Trabalhadores dos cuidados pessoais e similares	-	6	6	3,4	-	1	1	1,5	1	1	2	15,4	-66,7	100,0
54 Pessoal dos serviços de proteção e segurança	2	-	2	1,1	-	-	-	-	-	-	-	-	-100,0	-
61 Agricultores e trab. qualificados da agricultura e prod. animal, orientados para o mercado	2	3	5	2,8	4	-	4	5,9	1	-	1	7,7	-80,0	-75,0
62 Trab. qualificados da floresta, pesca e caça, orientados para o mercado	-	-	-	-	-	-	-	-	-	-	-	-	-	-
63 Agricultores, criadores de animais, pescadores, caçadores e coletores, de subsistência	-	-	-	-	-	-	-	-	-	-	-	-	-	-
71 Trabalhadores qualificados da construção e similares, exceto electricista	6	-	6	3,4	2	-	2	2,9	1	-	1	7,7	-83,3	-50,0
72 Trabalhadores qualificados da metalurgia, metalomecânica e simil.	2	-	2	1,1	7	-	7	10,3	-	-	-	-	-100,0	-100,0
73 Trab. qualificados da impressão, fabrico de instrum. precisão, joalheiros, artesanos e simil.	-	-	-	-	1	-	1	1,5	-	-	-	-	-	-100,0
74 Trabalhadores qualificados em eletricidade e em eletrónica	2	-	2	1,1	2	-	2	2,9	1	-	1	7,7	-50,0	-50,0
75 Trabalhadores da transf. alimentos, da madeira, do vestuário e outras ind. e artesanato	-	1	1	0,6	1	-	1	1,5	-	-	-	-	-100,0	-100,0
81 Operadores de instalações fixas e máquinas	-	-	-	-	-	-	-	-	-	-	-	-	-	-
82 Trabalhadores da montagem	1	-	1	0,6	-	-	-	-	-	-	-	-	-100,0	-
83 Condutores de veículos e operadores de equipamentos móveis	2	1	3	1,7	1	-	1	1,5	-	-	-	-	-100,0	-100,0
91 Trabalhadores de limpeza	3	4	7	4,0	2	4	6	8,8	-	-	-	-	-100,0	-100,0
92 Trabalhadores não qualificados da agricultura, produção animal, pesca e floresta	1	1	2	1,1	2	-	2	2,9	-	-	-	-	-100,0	-100,0
93 Trabalhadores não qualificados da ind. extrativa, construção, ind. transf. e transportes	7	-	7	4,0	3	-	3	4,4	-	-	-	-	-100,0	-100,0
94 Assistentes na preparação de refeições	8	6	14	7,9	1	2	3	4,4	-	-	-	-	-100,0	-100,0
95 Vendedores ambulantes (exceto de alimentos) e prestadores de serviços na rua	-	-	-	-	-	-	-	-	-	-	-	-	-	-
96 Trabalhadores dos resíduos e de outros serviços elementares	3	3	6	3,4	-	-	-	-	2	-	2	15,4	-66,7	-



QUADRO XIV - COLOCAÇÕES EFECTUADAS POR ATIVIDADE ECONÓMICA
Movimento ao longo dos meses

REGIÃO AUTÓNOMA DA MADEIRA

Actividade Económica - CAE / Rev.3	ABRIL/19				MARÇO/20				ABRIL/20				Var. %	
	H	M	TOTAL	%	H	M	TOTAL	%	H	M	TOTAL	%	Mês homól.	Mês anter.
Total	84	93	177	100,0	39	29	68	100,0	9	4	13	100,0	-92,7	-80,9
Agricultura, pecuária, caça, floresta e pesca	1	5	6	3,4	1	-	1	1,5	-	-	-	-	-100,0	-100,0
Indústria, energia e água e construção	14	5	19	10,7	13	8	21	30,9	1	-	1	7,7	-94,7	-95,2
Indústrias extrativas	-	-	-	-	-	-	-	-	-	-	-	-	-	-
Indústrias alimentares das bebidas e do tabaco	-	1	1	0,6	-	2	2	2,9	-	-	-	-	-100,0	-100,0
Fabricação de têxteis	-	-	-	-	-	-	-	-	-	-	-	-	-	-
Indústria do vestuário	-	-	-	-	-	-	-	-	-	-	-	-	-	-
Indústria do couro e dos produtos do couro	-	-	-	-	-	-	-	-	-	-	-	-	-	-
Indústria da madeira e da cortiça	-	-	-	-	-	-	-	-	-	-	-	-	-	-
Indústrias do papel, impressão e reprodução	-	-	-	-	1	-	1	1,5	-	-	-	-	-	-100,0
Fab.prod. petrol., quím., farmac., borracha e plástico	-	1	1	0,6	-	-	-	-	-	-	-	-	-100,0	-
Fab. de outros produtos minerais não metálicos	-	-	-	-	-	-	-	-	-	-	-	-	-	-
Ind. metalúrgica de base e fab. produtos metálicos	1	-	1	0,6	1	-	1	1,5	-	-	-	-	-100,0	-100,0
Fab. eq. informático, elétrico, máq. e equip. n.e.	-	-	-	-	1	-	1	1,5	-	-	-	-	-	-100,0
Fab. veíc. automóveis e outro equip.de transporte	-	-	-	-	-	-	-	-	-	-	-	-	-	-
Fab. mobiliário, repar. máq. e equip., e outras ind.transf.	2	-	2	1,1	1	2	3	4,4	-	-	-	-	-100,0	-100,0
Eletricidade, gás e água, saneam., resid.e despoluição	-	-	-	-	4	1	5	7,4	-	-	-	-	-	-100,0
Construção	11	3	14	7,9	5	3	8	11,8	1	-	1	7,7	-92,9	-87,5
Serviços	69	83	152	85,9	25	21	46	67,6	8	4	12	92,3	-92,1	-73,9
Comércio, manut. repar. veículos autom. e motoc.	3	1	4	2,3	3	-	3	4,4	-	-	-	-	-100,0	-100,0
Comércio por grosso e a retalho	8	12	20	11,3	10	3	13	19,1	3	-	3	23,1	-85,0	-76,9
Transportes e armazenagem	1	1	2	1,1	-	-	-	-	-	-	-	-	-100,0	-
Alojamento, restauração e similares	25	26	51	28,8	5	5	10	14,7	-	1	1	7,7	-98,0	-90,0
Atividades de informação e de comunicação	2	-	2	1,1	-	-	-	-	-	-	-	-	-100,0	-
Atividades financeiras e de seguros	1	-	1	0,6	-	-	-	-	-	-	-	-	-100,0	-
Atividades imobiliárias, administ. e dos serviços apoio	10	9	19	10,7	4	-	4	5,9	1	-	1	7,7	-94,7	-75,0
Atividades de consultoria, científicas, técnicas e simil.	4	10	14	7,9	1	3	4	5,9	1	-	1	7,7	-92,9	-75,0
Admin. pública, educação, ativ. saúde e apoio social	5	12	17	9,6	2	5	7	10,3	3	2	5	38,5	-70,6	-28,6
Outras atividades de serviços	10	12	22	12,4	-	5	5	7,4	-	1	1	7,7	-95,5	-80,0



CONCEITOS E DEFINIÇÕES:

PEDIDOS DE EMPREGO - Total de pessoas com idade igual ou superior a 16 anos (salvaguardando as reservas previstas na lei), inscritas no Centro de Emprego para obter um emprego por conta de outrem.

Subdividem-se nas categorias:

DESEMPREGADOS/DESEMPREGO REGISTADO - Candidatos inscritos que não têm trabalho, procuram um emprego como trabalhador por conta de outrem, estão imediatamente disponíveis e têm capacidade para trabalhar, dos quais:

1º emprego: nunca trabalharam,
Novo emprego: já trabalharam.

EMPREGADOS - Candidatos inscritos que, tendo um emprego a tempo completo ou parcial pretendem mudar para outro emprego; (inclui candidatos na situação de suspensos temporariamente do trabalho, mas que mantêm um vínculo formal à empresa);

OCUPADOS - Candidatos inscritos a desenvolver uma atividade temporária, no âmbito da satisfação de necessidades coletivas, ao abrigo de um Programa Ocupacional de Emprego, a frequentar formação profissional ou integrado em medidas ativas de emprego, com exceção das medidas que visem a criação do próprio emprego ou de postos de trabalho, ou seja, que visem a integração direta no mercado de trabalho;

INDISPONÍVEIS TEMPORARIAMENTE - Candidatos inscritos que não reúnem as condições imediatas para o trabalho e apresentam indisponibilidade justificada.

DESEMPREGADOS JOVENS - Candidatos desempregados com menos de 25 anos de idade.

DESEMPREGADOS ADULTOS - Candidatos desempregados com 25 ou mais anos de idade.

DESEMPREGADOS DE CURTA DURAÇÃO - Candidatos inscritos como desempregados há menos de um ano.

DESEMPREGADOS DE LONGA DURAÇÃO - Candidatos inscritos como desempregados há um ano ou mais.

OFERTAS DE EMPREGO - Empregos disponíveis comunicados pelas entidades empregadoras ao Centro de Emprego.

COLOCAÇÕES - Ofertas de emprego satisfeitas, com candidatos apresentados pelo Centro de Emprego.

AUTOCOLOCAÇÕES - Obtenção, por iniciativa própria, de colocações profissionais.

As estatísticas dos **Pedidos** e **Ofertas de Emprego**, podem referir-se a:

Situação no fim do mês - Número de registos existentes no final do mês.

Movimento ao longo do mês - Número de registos durante o mês.

As estatísticas das **Colocações** referem-se apenas ao movimento ao longo do mês.

CLASSIFICAÇÕES UTILIZADAS:

Classificação Portuguesa das Profissões - 2010 - 14ª Deliberação da secção permanente de coordenação estatística do Conselho Superior de Estatística - Instituto Nacional de Estatística, I.P. (DR, IIª Série, nº106 de 01/06/2010).

Classificação Portuguesa das Atividades Económicas – CAE - Rev. 3 (D.L. 381/2007, de 14/11).

**SINAIS CONVENCIONAIS:**

- ... Confidencial
- Resultado nulo
- x Dado não disponível
- * Dado retificado
- 0 Dado inferior a metade da unidade utilizada

SIGLAS

H	Total no sexo masculino
M	Total no sexo feminino
< 25 anos	Menores de 25 anos
>= 25 anos	Com 25 anos ou mais
< 1 ano	Há menos de 1 ano
>= 1 ano	Há 1 ano ou mais
%	Valor percentual

FICHA TÉCNICA

Edição

Secretaria Regional de Inclusão Social e Cidadania
Instituto de Emprego da Madeira, IP-RAM
Rua da Boa Viagem, nº 36
9060 - 027 Funchal
Tel.: 291 145 740
Fax: 291 220 014
E-mail: emprego@iem.madeira.gov.pt
Site: www.iem.madeira.gov.pt

Coordenação e Conceção Gráfica

Divisão de Estatística, Planeamento e Comunicação

Formato: Publicação em suporte eletrónico

Periodicidade: Mensal

Data de edição: Maio de 2020