

SÍNTESE - INDICADORES DO MERCADO DE EMPREGO

REGIÃO AUTÓNOMA DA MADEIRA

	AGOSTO/19		JULHO/20		AGOSTO/20		VARIACÃO %	
	V.A.	%	V.A.	%	V.A.	%	Mês Homólogo	Mês Anterior
DESEMPREGO REGISTRADO	14 925	100,0	18 326	100,0	18 900	100,0	26,6	3,1
Homens	6 784	45,5	8 479	46,3	8 665	45,8	27,7	2,2
Mulheres	8 141	54,5	9 847	53,7	10 235	54,2	25,7	3,9
< 25 anos de idade	1 596	10,7	2 236	12,2	2 412	12,8	51,1	7,9
Homens	695		1 091		1 166		67,8	6,9
Mulheres	901		1 145		1 246		38,3	8,8
>= 25 anos de idade	13 329	89,3	16 090	87,8	16 488	87,2	23,7	2,5
Homens	6 089		7 388		7 499		23,2	1,5
Mulheres	7 240		8 702		8 989		24,2	3,3
< 1 ano de inscrição	6 904	46,3	9 844	53,7	10 272	54,3	48,8	4,3
Homens	3 090		4 731		4 885		58,1	3,3
Mulheres	3 814		5 113		5 387		41,2	5,4
>= 1 ano de inscrição	8 021	53,7	8 482	46,3	8 628	45,7	7,6	1,7
Homens	3 694		3 748		3 780		2,3	0,9
Mulheres	4 327		4 734		4 848		12,0	2,4
Primeiro Emprego	1 214	8,1	1 190	6,5	1 320	7,0	8,7	10,9
Novo Emprego	13 711	91,9	17 136	93,5	17 580	93,0	28,2	2,6
Atividades económicas		100,0		100,0		100,0		
Agric.,pecuária,caça, silvic.e pesca	311	2,3	281	1,6	295	1,7	-5,1	5,0
Indústria,energia e água e construção	2 316	16,9	2 703	15,8	2 708	15,4	16,9	0,2
Serviços	11 084	80,8	14 152	82,6	14 577	82,9	31,5	3,0
Nível de Instrução								
Nenhum Nível de Instrução	806	5,4	802	4,4	796	4,2	-1,2	-0,7
Básico - 1º Ciclo	3 345	22,4	3 543	19,3	3 538	18,7	5,8	-0,1
Básico - 2º Ciclo	2 565	17,2	3 110	17,0	3 189	16,9	24,3	2,5
Básico - 3º Ciclo	2 005	13,4	2 939	16,0	3 015	16,0	50,4	2,6
Secundário	4 483	30,0	6 119	33,4	6 389	33,8	42,5	4,4
Superior	1 721	11,5	1 813	9,9	1 973	10,4	14,6	8,8
PROCURA DE EMPREGO AO LONGO DO MÊS								
Desempregados	1 026	100,0	1 476	100,0	1 354	100,0	32,0	-8,3
Homens	458	44,6	709	48,0	643	47,5	40,4	-9,3
Mulheres	568	55,4	767	52,0	711	52,5	25,2	-7,3
Primeiro Emprego	191	18,6	172	11,7	220	16,2	15,2	27,9
Novo Emprego	835	81,4	1 304	88,3	1 134	83,8	35,8	-13,0
OFERTAS DE EMPREGO								
Recebidas ao longo do mês	175		172		89		-49,1	-48,3
Permanecem no fim do mês	361		266		217		-39,9	-18,4
AJUSTAMENTO DO MERCADO DE EMPREGO								
Autocolocações	367		392		318		-13,4	-18,9
Colocações	105		91		69		-34,3	-24,2

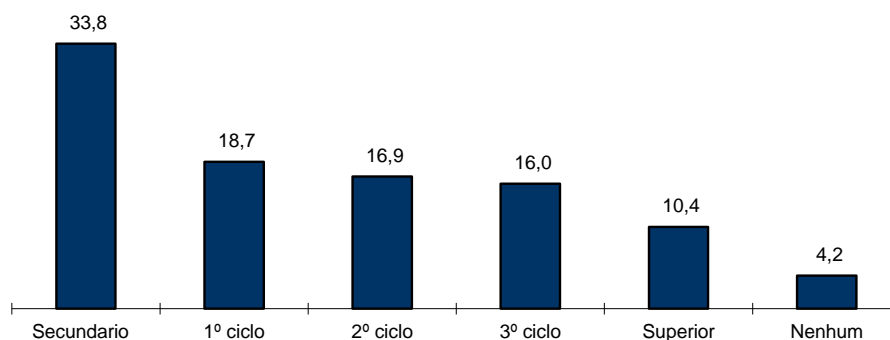


QUADRO I - DESEMPREGO REGISTRADO POR NÍVEL DE INSTRUÇÃO SEGUNDO O GRUPO ETÁRIO E O TEMPO DE INSCRIÇÃO

REGIÃO AUTÓNOMA DA MADEIRA

HOMENS / MULHERES	< 25 ANOS			≥ 25 ANOS			TOTAL
	TOTAL	< 1ANO	≥1ANO	TOTAL	< 1ANO	≥1ANO	
Total	2 412	1 958	454	16 488	8 314	8 174	18 900
Nenhum Nível de Instrução	0	0	0	796	199	597	796
Básico - 1º Ciclo	18	16	2	3 520	1 273	2 247	3 538
Básico - 2º Ciclo	154	127	27	3 035	1 539	1 496	3 189
Básico - 3º Ciclo	544	458	86	2 471	1 520	951	3 015
Secundário	1 390	1 125	265	4 999	2 962	2 037	6 389
Superior	306	232	74	1 667	821	846	1 973
HOMENS							
Total	1 166	983	183	7 499	3 902	3 597	8 665
Nenhum Nível de Instrução	0	0	0	469	114	355	469
Básico - 1º Ciclo	12	10	2	1 804	701	1 103	1 816
Básico - 2º Ciclo	103	88	15	1 486	793	693	1 589
Básico - 3º Ciclo	303	270	33	1 152	727	425	1 455
Secundário	655	538	117	1 972	1 255	717	2 627
Superior	93	77	16	616	312	304	709
MULHERES							
Total	1 246	975	271	8 989	4 412	4 577	10 235
Nenhum Nível de Instrução	0	0	0	327	85	242	327
Básico - 1º Ciclo	6	6	0	1 716	572	1 144	1 722
Básico - 2º Ciclo	51	39	12	1 549	746	803	1 600
Básico - 3º Ciclo	241	188	53	1 319	793	526	1 560
Secundário	735	587	148	3 027	1 707	1 320	3 762
Superior	213	155	58	1 051	509	542	1 264

Distribuição Percentual do Desemprego Registrado por Nível de Instrução

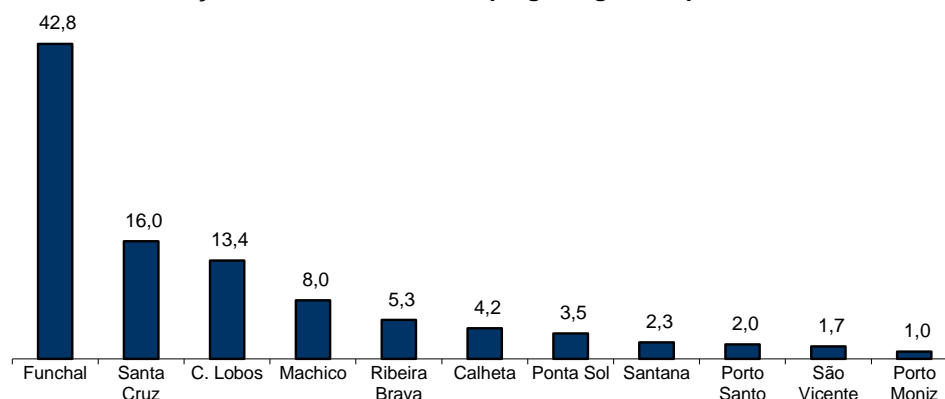


QUADRO II - DESEMPREGO REGISTRADO POR CONCELHOS SEGUNDO O GRUPO ETÁRIO E O TEMPO DE INSCRIÇÃO

REGIÃO AUTÓNOMA DA MADEIRA

HOMENS / MULHERES	< 25 ANOS			≥ 25 ANOS			TOTAL
	TOTAL	< 1ANO	≥1ANO	TOTAL	< 1ANO	≥1ANO	
Total	2 412	1 958	454	16 488	8 314	8 174	18 900
Calheta	83	61	22	705	273	432	788
Câmara de Lobos	427	353	74	2 100	1 145	955	2 527
Funchal	942	789	153	7 152	3 695	3 457	8 094
Machico	196	146	50	1 307	592	715	1 503
Ponta do Sol	111	85	26	544	259	285	655
Porto Moniz	13	11	2	172	97	75	185
Ribeira Brava	145	112	33	855	417	438	1 000
Santa Cruz	383	317	66	2 643	1 396	1 247	3 026
Santana	50	39	11	378	113	265	428
São Vicente	37	27	10	287	120	167	324
Porto Santo	25	18	7	345	207	138	370
HOMENS							
Total	1 166	983	183	7 499	3 902	3 597	8 665
Calheta	34	24	10	324	128	196	358
Câmara de Lobos	185	161	24	941	505	436	1 126
Funchal	503	422	81	3 315	1 779	1 536	3 818
Machico	92	71	21	611	288	323	703
Ponta do Sol	43	36	7	199	104	95	242
Porto Moniz	5	3	2	97	47	50	102
Ribeira Brava	69	58	11	399	203	196	468
Santa Cruz	183	165	18	1 142	643	499	1 325
Santana	20	15	5	163	48	115	183
São Vicente	18	17	1	142	55	87	160
Porto Santo	14	11	3	166	102	64	180
MULHERES							
Total	1 246	975	271	8 989	4 412	4 577	10 235
Calheta	49	37	12	381	145	236	430
Câmara de Lobos	242	192	50	1 159	640	519	1 401
Funchal	439	367	72	3 837	1 916	1 921	4 276
Machico	104	75	29	696	304	392	800
Ponta do Sol	68	49	19	345	155	190	413
Porto Moniz	8	8	0	75	50	25	83
Ribeira Brava	76	54	22	456	214	242	532
Santa Cruz	200	152	48	1 501	753	748	1 701
Santana	30	24	6	215	65	150	245
São Vicente	19	10	9	145	65	80	164
Porto Santo	11	7	4	179	105	74	190

Distribuição Percentual do Desemprego Registrado por Concelhos

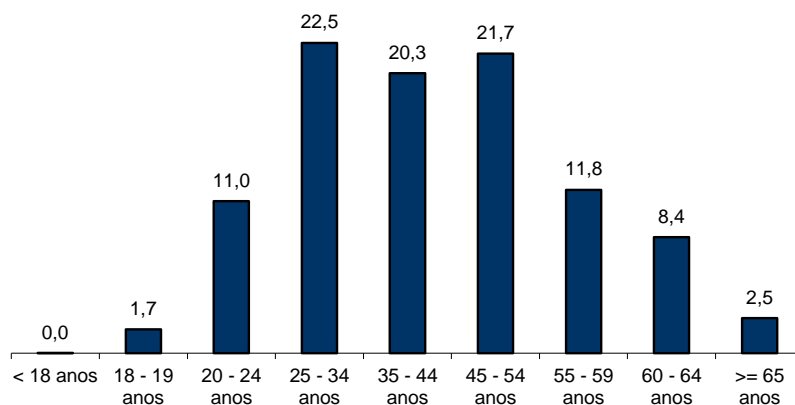


QUADRO III - DESEMPREGO REGISTRADO POR GRUPO ETÁRIO SEGUNDO O TEMPO DE INSCRIÇÃO

REGIÃO AUTÓNOMA DA MADEIRA

HOMENS / MULHERES	TEMPO DE INSCRIÇÃO						TOTAL
	< 1MÊS	1 - 2 MESES	3 - 5 MESES	6 - 11 MESES	12 - 23 MESES	>= 24 MESES	
Total	1 250	2 550	2 749	3 723	2 881	5 747	18 900
< 18 anos	3	-	-	-	-	-	3
18 - 19 anos	58	104	45	89	27	2	325
20 - 24 anos	246	471	401	541	267	158	2 084
25 - 34 anos	341	711	813	989	664	731	4 249
35 - 44 anos	242	536	693	804	602	956	3 833
45 - 54 anos	243	458	487	766	665	1483	4 102
55 - 59 anos	82	184	196	330	333	1112	2 237
60 - 64 anos	28	76	97	164	248	975	1 588
>= 65 anos	7	10	17	40	75	330	479
HOMENS							
Total	588	1 213	1 390	1 694	1 178	2 602	8 665
< 18 anos	1	-	-	-	-	-	1
18 - 19 anos	30	68	20	52	12	1	183
20 - 24 anos	118	217	200	277	110	60	982
25 - 34 anos	148	336	395	435	251	266	1 831
35 - 44 anos	122	239	329	312	226	345	1 573
45 - 54 anos	108	216	269	358	265	647	1 863
55 - 59 anos	46	93	108	154	161	549	1 111
60 - 64 anos	12	39	57	84	114	559	865
>= 65 anos	3	5	12	22	39	175	256
MULHERES							
Total	662	1 337	1 359	2 029	1 703	3 145	10 235
< 18 anos	2	-	-	-	-	-	2
18 - 19 anos	28	36	25	37	15	1	142
20 - 24 anos	128	254	201	264	157	98	1 102
25 - 34 anos	193	375	418	554	413	465	2 418
35 - 44 anos	120	297	364	492	376	611	2 260
45 - 54 anos	135	242	218	408	400	836	2 239
55 - 59 anos	36	91	88	176	172	563	1 126
60 - 64 anos	16	37	40	80	134	416	723
>= 65 anos	4	5	5	18	36	155	223

Distribuição Percentual do Desemprego Registrado por Grupos Etários





QUADRO IV - DESEMPREGO REGISTRADO POR GRUPOS DE PROFISSÕES
Situação no fim dos meses

REGIÃO AUTÓNOMA DA MADEIRA

Grupos de Profissões - CPP/10	AGOSTO/19				JULHO/20				AGOSTO/20				Var. %	
	H	M	TOTAL	%	H	M	TOTAL	%	H	M	TOTAL	%	Mês homól.	Mês anter.
Total	6 784	8 141	14 925	100,0	8 479	9 847	18 326	100,0	8 665	10 235	18 900	100,0	26,6	3,1
01 Oficiais das Forças Armadas	2	1	3	0,0	2	-	2	0,0	2	-	2	0,0	-33,3	-
02 Sargentos das Forças Armadas	-	-	-	-	1	-	1	0,0	1	-	1	0,0	-	-
03 Outro pessoal das Forças Armadas	7	-	7	0,0	4	-	4	0,0	5	-	5	0,0	-28,6	25,0
11 Repres.do poder legislativo e de órgãos executivos, dirigentes sup. Adm.Pública, de org.espec., diretores e gestores de empresas	6	4	10	0,1	3	4	7	0,0	4	4	8	0,0	-20,0	14,3
12 Diretores de serviços administrativos e comerciais	28	12	40	0,3	25	13	38	0,2	26	13	39	0,2	-2,5	2,6
13 Diretores de produção e de serviços especializados	15	4	19	0,1	12	4	16	0,1	11	4	15	0,1	-21,1	-6,3
14 Diretores de hotelaria, restauração, comércio e de outros serviços	73	44	117	0,8	92	47	139	0,8	94	46	140	0,7	19,7	0,7
21 Especialistas das ciências físicas, matemáticas, engenharias e técnicas afins	183	143	326	2,2	192	150	342	1,9	199	156	355	1,9	8,9	3,8
22 Profissionais de saúde	21	60	81	0,5	18	45	63	0,3	23	50	73	0,4	-9,9	15,9
23 Professores	46	192	238	1,6	41	159	200	1,1	45	174	219	1,2	-8,0	9,5
24 Especialistas em finanças, contabilidade, org. administrativa, relações púb. e comerciais	102	170	272	1,8	119	176	295	1,6	132	191	323	1,7	18,8	9,5
25 Especialistas em tecnologias de informação e comunicação (TIC)	64	7	71	0,5	53	6	59	0,3	62	7	69	0,4	-2,8	16,9
26 Especialistas em assuntos jurídicos, sociais, artísticos e culturais	83	231	314	2,1	97	195	292	1,6	106	223	329	1,7	4,8	12,7
31 Técnicos e prof. das ciências e engenharia, de nível intermédio	149	31	180	1,2	135	33	168	0,9	141	35	176	0,9	-2,2	4,8
32 Técnicos e profissionais, de nível intermédio da saúde	30	124	154	1,0	31	129	160	0,9	29	133	162	0,9	5,2	1,3
33 Técnicos de nível intermédio, das áreas financeira, administrativa e dos negócios	217	182	399	2,7	246	209	455	2,5	253	223	476	2,5	19,3	4,6
34 Técnicos nível intermédio dos serviços jurídicos, sociais, desportivos, culturais e simil.	158	139	297	2,0	156	134	290	1,6	174	145	319	1,7	7,4	10,0
35 Técnicos das tecnologias de informação e comunicação	114	20	134	0,9	125	21	146	0,8	136	22	158	0,8	17,9	8,2
41 Empregados de escritório, secretários em geral e operadores de processamento de dados	219	733	952	6,4	261	860	1 121	6,1	268	867	1 135	6,0	19,2	1,2
42 Pessoal de apoio direto a clientes	181	297	478	3,2	291	453	744	4,1	304	487	791	4,2	65,5	6,3
43 Operadores de dados, de contabilidade, estatística, de serv. financ. e relac. com o registo	203	50	253	1,7	278	71	349	1,9	284	68	352	1,9	39,1	0,9
44 Outro pessoal de apoio de tipo administrativo	12	9	21	0,1	17	12	29	0,2	15	12	27	0,1	28,6	-6,9
51 Trabalhadores dos serviços pessoais	430	666	1 096	7,3	990	1 132	2 122	11,6	1 027	1 219	2 246	11,9	104,9	5,8
52 Vendedores	452	1 383	1 835	12,3	548	1 685	2 233	12,2	565	1 758	2 323	12,3	26,6	4,0
53 Trabalhadores dos cuidados pessoais e similares	19	525	544	3,6	31	572	603	3,3	31	605	636	3,4	16,9	5,5
54 Pessoal dos serviços de proteção e segurança	95	9	104	0,7	129	11	140	0,8	126	13	139	0,7	33,7	-0,7
61 Agricultores e trab. qualificados da agricultura e prod. animal, orientados para o mercado	270	28	298	2,0	330	27	357	1,9	333	27	360	1,9	20,8	0,8
62 Trab. qualificados da floresta, pesca e caça, orientados para o mercado	80	-	80	0,5	68	-	68	0,4	79	-	79	0,4	-1,3	16,2
63 Agricultores, criadores de animais, pescadores, caçadores e coletores, de subsistência	23	11	34	0,2	35	5	40	0,2	34	6	40	0,2	17,6	-
71 Trabalhadores qualificados da construção e similares, exceto electricista	642	1	643	4,3	791	1	792	4,3	787	1	788	4,2	22,6	-0,5
72 Trabalhadores qualificados da metalurgia, metalomecânica e simil.	202	2	204	1,4	242	1	243	1,3	243	1	244	1,3	19,6	0,4
73 Trab. qualificados da impressão, fabrico de instrum. precisão, joalheiros, artesãos e simil.	19	9	28	0,2	14	8	22	0,1	15	9	24	0,1	-14,3	9,1
74 Trabalhadores qualificados em eletricidade e em eletrónica	133	-	133	0,9	171	-	171	0,9	179	-	179	0,9	34,6	4,7
75 Trabalhadores da transf. alimentos, da madeira, do vestuário e outras ind. e artesanato	169	167	336	2,3	201	188	389	2,1	205	195	400	2,1	19,0	2,8
81 Operadores de instalações fixas e máquinas	47	76	123	0,8	49	129	178	1,0	52	127	179	0,9	45,5	0,6
82 Trabalhadores da montagem	4	-	4	0,0	6	-	6	0,0	6	-	6	0,0	50,0	-
83 Condutores de veículos e operadores de equipamentos móveis	616	14	630	4,2	672	20	692	3,8	673	18	691	3,7	9,7	-0,1
91 Trabalhadores de limpeza	167	2 027	2 194	14,7	233	2 466	2 699	14,7	231	2 500	2 731	14,4	24,5	1,2
92 Trabalhadores não qualificados da agricultura, produção animal, pesca e floresta	24	9	33	0,2	24	9	33	0,2	25	8	33	0,2	-	-
93 Trabalhadores não qualificados da ind. extrativa, construção, ind. transf. e transportes	534	164	698	4,7	608	184	792	4,3	606	188	794	4,2	13,8	0,3
94 Assistentes na preparação de refeições	235	441	676	4,5	365	492	857	4,7	379	509	888	4,7	31,4	3,6
95 Vendedores ambulantes (exceto de alimentos) e prestadores de serviços na rua	4	-	4	0,0	6	-	6	0,0	7	-	7	0,0	75,0	16,7
96 Trabalhadores dos resíduos e de outros serviços elementares	706	156	862	5,8	767	196	963	5,3	748	191	939	5,0	8,9	-2,5

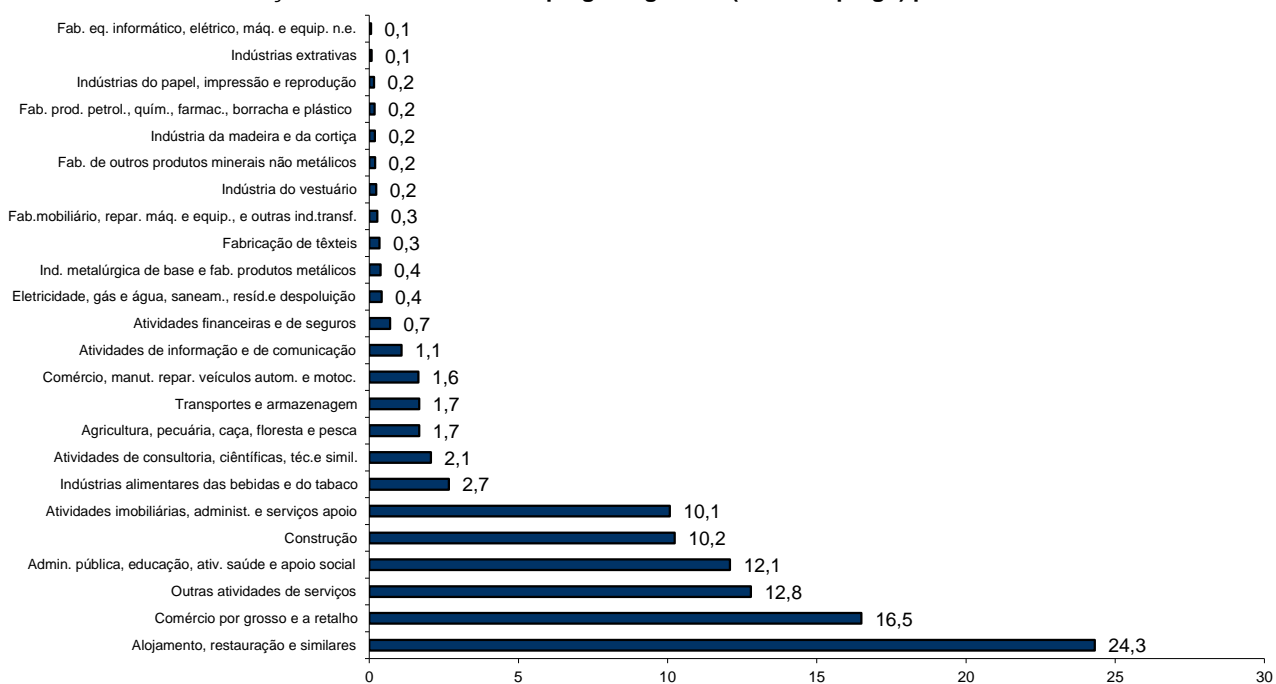
QUADRO V - DESEMPREGO REGISTRADO (NOVO EMPREGO) POR ATIVIDADE ECONÓMICA

Situação no fim dos meses

REGIÃO AUTÓNOMA DA MADEIRA

Atividade Económica - CAE / Rev.3	AGOSTO/19				JULHO/20				AGOSTO/20				Var. %	
	H	M	TOTAL	%	H	M	TOTAL	%	H	M	TOTAL	%	Mês homól.	Mês anter.
Total	6 266	7 445	13 711	100,0	7 902	9 234	17 136	100,0	8 035	9 545	17 580	100,0	28,2	2,6
Agricultura, pecuária, caça, floresta e pesca	212	99	311	2,3	192	89	281	1,6	208	87	295	1,7	-5,1	5,0
Indústria, energia e água e construção	1 770	546	2 316	16,9	2 065	638	2 703	15,8	2 051	657	2 708	15,4	16,9	0,2
Indústrias extrativas	11	3	14	0,1	10	3	13	0,1	11	3	14	0,1	-	7,7
Indústrias alimentares das bebidas e do tabaco	175	200	375	2,7	220	228	448	2,6	224	245	469	2,7	25,1	4,7
Fabricação de têxteis	1	66	67	0,5	2	59	61	0,4	1	59	60	0,3	-10,4	-1,6
Indústria do vestuário	1	37	38	0,3	-	42	42	0,2	-	41	41	0,2	7,9	-2,4
Indústria do couro e dos produtos do couro	-	4	4	0,0	1	2	3	0,0	1	1	2	0,0	-50,0	-33,3
Indústria da madeira e da cortiça	33	11	44	0,3	24	10	34	0,2	24	9	33	0,2	-25,0	-2,9
Indústrias do papel, impressão e reprodução	13	14	27	0,2	13	17	30	0,2	12	16	28	0,2	3,7	-6,7
Fab. prod. petrol., quím., farmac., borracha e plástico	27	12	39	0,3	24	10	34	0,2	22	10	32	0,2	-17,9	-5,9
Fab. de outros produtos minerais não metálicos	33	5	38	0,3	28	9	37	0,2	25	9	34	0,2	-10,5	-8,1
Ind. metalúrgica de base e fab. produtos metálicos	48	11	59	0,4	50	12	62	0,4	53	13	66	0,4	11,9	6,5
Fab. eq. informático, elétrico, máq. e equip. n.e.	7	6	13	0,1	8	3	11	0,1	7	3	10	0,1	-23,1	-9,1
Fab. veic. automóveis e outro equip.de transporte	-	-	-	-	-	-	-	-	-	-	-	-	-	-
Fab.mobiliário, repar. máq. e equip., e outras ind.transf.	23	16	39	0,3	30	18	48	0,3	30	17	47	0,3	20,5	-2,1
Eletricidade, gás e água, saneam., resid.e despoluição	51	17	68	0,5	51	17	68	0,4	56	17	73	0,4	7,4	7,4
Construção	1 347	144	1 491	10,9	1 604	208	1 812	10,6	1 585	214	1 799	10,2	20,7	-0,7
Serviços	4 284	6 800	11 084	80,8	5 645	8 507	14 152	82,6	5 776	8 801	14 577	82,9	31,5	3,0
Comércio, manut. repar. veículos autom. e motoc.	193	49	242	1,8	214	70	284	1,7	216	74	290	1,6	19,8	2,1
Comércio por grosso e a retalho	907	1 527	2 434	17,8	1 082	1 747	2 829	16,5	1 106	1 794	2 900	16,5	19,1	2,5
Transportes e armazenagem	172	60	232	1,7	207	87	294	1,7	205	89	294	1,7	26,7	-
Alojamento, restauração e similares	878	1 498	2 376	17,3	1 645	2 445	4 090	23,9	1 719	2 555	4 274	24,3	79,9	4,5
Atividades de informação e de comunicação	105	68	173	1,3	110	76	186	1,1	115	75	190	1,1	9,8	2,2
Atividades financeiras e de seguros	70	81	151	1,1	59	66	125	0,7	58	64	122	0,7	-19,2	-2,4
Atividades imobiliárias, administ. e serviços apoio	373	658	1 031	7,5	684	1 050	1 734	10,1	685	1 085	1 770	10,1	71,7	2,1
Atividades de consultoria, científicas, téc.e simil.	115	192	307	2,2	134	219	353	2,1	143	221	364	2,1	18,6	3,1
Admin. pública, educação, ativ. saúde e apoio social	789	1 134	1 923	14,0	808	1 207	2 015	11,8	827	1 298	2 125	12,1	10,5	5,5
Outras atividades de serviços	682	1 533	2 215	16,2	702	1 540	2 242	13,1	702	1 546	2 248	12,8	1,5	0,3

Distribuição Percentual do Desemprego Registrado (Novo Emprego) por Atividade Económica





QUADRO VI - DESEMPREGADOS INSCRITOS POR GRUPOS DE PROFISSÕES
Movimento ao longo dos meses

REGIÃO AUTÓNOMA DA MADEIRA

Grupos de Profissões - CPP/10	AGOSTO/19				JULHO/20				AGOSTO/20				Var. %	
	H	M	TOTAL	%	H	M	TOTAL	%	H	M	TOTAL	%	Mês homól.	Mês anter.
Total	458	568	1 026	75,8	709	767	1 476	109,0	643	711	1 354	100,0	32,0	-8,3
01 Oficiais das Forças Armadas	-	-	-	-	-	-	-	-	-	-	-	-	-	-
02 Sargentos das Forças Armadas	-	-	-	-	-	-	-	-	-	-	-	-	-	-
03 Outro pessoal das Forças Armadas	-	-	-	-	-	-	-	-	-	-	-	-	-	-
11 Repres.do poder legislativo e de órgãos executivos, dirigentes sup. Adm.Pública, de org.espec., diretores e gestores de	-	-	-	-	-	1	1	0,1	-	-	-	-	-	-100,0
12 Diretores de serviços administrativos e comerciais	1	-	1	0,1	-	-	-	-	1	-	1	0,1	-	-
13 Diretores de produção e de serviços especializados	-	-	-	-	-	-	-	-	-	-	-	-	-	-
14 Diretores de hotelaria, restauração, comércio e de outros serviços	4	3	7	0,5	7	3	10	0,7	4	-	4	0,3	-42,9	-60,0
21 Especialistas das ciências físicas, matemáticas, engenharias e técnicas afins	15	7	22	1,6	15	7	22	1,6	15	13	28	2,1	27,3	27,3
22 Profissionais de saúde	-	11	11	0,8	2	9	11	0,8	8	9	17	1,3	54,5	54,5
23 Professores	5	15	20	1,5	3	16	19	1,4	4	17	21	1,6	5,0	10,5
24 Especialistas em finanças, contabilidade, org. administrativa, relações púb. e comerciais	7	16	23	1,7	20	21	41	3,0	16	20	36	2,7	56,5	-12,2
25 Especialistas em tecnologias de informação e comunicação (TIC)	5	1	6	0,4	5	1	6	0,4	7	1	8	0,6	33,3	33,3
26 Especialistas em assuntos jurídicos, sociais, artísticos e culturais	2	20	22	1,6	5	18	23	1,7	12	26	38	2,8	72,7	65,2
31 Técnicos e profissões das ciências e engenharia, de nível intermédio	4	2	6	0,4	13	3	16	1,2	12	1	13	1,0	116,7	-18,8
32 Técnicos e profissionais, de nível intermédio da saúde	3	9	12	0,9	3	11	14	1,0	2	5	7	0,5	-41,7	-50,0
33 Técnicos de nível intermédio, das áreas financeira, administrativa e dos negócios	10	15	25	1,8	20	12	32	2,4	19	17	36	2,7	44,0	12,5
34 Técnicos nível intermédio dos serviços jurídicos, sociais, desportivos, culturais e simil.	17	13	30	2,2	16	14	30	2,2	26	14	40	3,0	33,3	33,3
35 Técnicos das tecnologias de informação e comunicação	11	3	14	1,0	14	-	14	1,0	17	2	19	1,4	35,7	35,7
41 Empregados de escritório, secretários em geral e operadores de processamento de dados	15	48	63	4,7	24	64	88	6,5	13	36	49	3,6	-22,2	-44,3
42 Pessoal de apoio direto a clientes	11	32	43	3,2	36	43	79	5,8	26	43	69	5,1	60,5	-12,7
43 Operadores de dados, de contabilidade, estatística, de serv. financ. e relac. com o registo	22	1	23	1,7	19	8	27	2,0	21	3	24	1,8	4,3	-11,1
44 Outro pessoal de apoio de tipo administrativo	1	-	1	0,1	1	1	2	0,1	-	-	-	-	-100,0	-100,0
51 Trabalhadores dos serviços pessoais	44	73	117	8,6	110	136	246	18,2	101	132	233	17,2	99,1	-5,3
52 Vendedores	34	96	130	9,6	60	143	203	15,0	39	128	167	12,3	28,5	-17,7
53 Trabalhadores dos cuidados pessoais e similares	1	52	53	3,9	3	45	48	3,5	1	52	53	3,9	-	10,4
54 Pessoal dos serviços de proteção e segurança	6	-	6	0,4	10	1	11	0,8	1	2	3	0,2	-50,0	-72,7
61 Agricultores e trab. qualificados da agricultura e prod. animal, orientados para o mercado	9	-	9	0,7	18	1	19	1,4	15	2	17	1,3	88,9	-10,5
62 Trab. qualificados da floresta, pesca e caça, orientados para o mercado	4	-	4	0,3	9	-	9	0,7	11	-	11	0,8	175,0	22,2
63 Agricultores, criadores de animais, pescadores, caçadores e coletores, de subsistência	1	-	1	0,1	5	-	5	0,4	1	1	2	0,1	100,0	-60,0
71 Trabalhadores qualificados da construção e similares, exceto eletricitista	47	-	47	3,5	54	-	54	4,0	53	-	53	3,9	12,8	-1,9
72 Trabalhadores qualificados da metalurgia, metalomecânica e simil.	15	1	16	1,2	17	-	17	1,3	12	-	12	0,9	-25,0	-29,4
73 Trab. qualificados da impressão, fabrico de instrum. precisão, joalheiros, artesãos e simil.	1	1	2	0,1	-	-	-	-	2	1	3	0,2	50,0	-
74 Trabalhadores qualificados em eletricidade e em eletrónica	21	-	21	1,6	10	-	10	0,7	21	-	21	1,6	-	110,0
75 Trabalhadores da transf. alimentos, da madeira, do vestuário e outras ind. e artesanato	7	10	17	1,3	19	7	26	1,9	18	11	29	2,1	70,6	11,5
81 Operadores de instalações fixas e máquinas	2	7	9	0,7	2	13	15	1,1	5	3	8	0,6	-11,1	-46,7
82 Trabalhadores da montagem	1	-	1	0,1	1	-	1	0,1	-	-	-	-	-100,0	-100,0
83 Condutores de veículos e operadores de equipamentos móveis	42	-	42	3,1	53	2	55	4,1	46	-	46	3,4	9,5	-16,4
91 Trabalhadores de limpeza	10	89	99	7,3	16	125	141	10,4	15	120	135	10,0	36,4	-4,3
92 Trabalhadores não qualificados da agricultura, produção animal, pesca e floresta	2	-	2	0,1	-	-	-	-	1	-	1	0,1	-50,0	-
93 Trabalhadores não qualificados da ind. extrativa, construção, ind. transf. e transportes	33	5	38	2,8	48	7	55	4,1	44	12	56	4,1	47,4	1,8
94 Assistentes na preparação de refeições	19	36	55	4,1	30	53	83	6,1	27	37	64	4,7	16,4	-22,9
95 Vendedores ambulantes (exceto de alimentos) e prestadores de serviços na rua	-	-	-	-	1	-	1	0,1	1	-	1	0,1	-	-
96 Trabalhadores dos resíduos e de outros serviços elementares	26	2	28	2,1	40	2	42	3,1	26	3	29	2,1	3,6	-31,0

QUADRO VII - DESEMPREGADOS INSCRITOS (NOVO EMPREGO) POR ATIVIDADE ECONÓMICA
Movimento ao longo dos meses

REGIÃO AUTÓNOMA DA MADEIRA

Atividade Económica - CAE / Rev.3	AGOSTO/19				JULHO/20				AGOSTO/20				Var. %	
	H	M	TOTAL	%	H	M	TOTAL	%	H	M	TOTAL	%	Mês homól.	Mês anter.
Total	385	450	835	100,0	624	680	1 304	100,0	549	585	1 134	100,0	35,8	-13,0
Agricultura, pecuária, caça, floresta e pesca	17	2	19	2,3	17	2	19	1,5	18	5	23	2,0	21,1	21,1
Indústria, energia e água e construção	126	31	157	18,8	161	36	197	15,1	129	37	166	14,6	5,7	-15,7
Indústrias extrativas	-	-	-	-	1	-	1	0,1	1	-	1	0,1	-	-
Indústrias alimentares das bebidas e do tabaco	11	13	24	2,9	29	16	45	3,5	17	20	37	3,3	54,2	-17,8
Fabricação de têxteis	-	5	5	0,6	-	3	3	0,2	-	3	3	0,3	-40,0	-
Indústria do vestuário	-	3	3	0,4	-	2	2	0,2	-	1	1	0,1	-66,7	-50,0
Indústria do couro e dos produtos do couro	-	-	-	-	-	-	-	-	-	-	-	-	-	-
Indústria da madeira e da cortiça	2	-	2	0,2	3	-	3	0,2	3	-	3	0,3	50,0	-
Indústrias do papel, impressão e reprodução	-	-	-	-	-	-	-	-	-	-	-	-	-	-
Fab.prod. petrol., quím., farmac., borracha e plástico	-	-	-	-	-	-	-	-	-	-	-	-	-	-
Fab. de outros produtos minerais não metálicos	-	1	1	0,1	-	1	1	0,1	1	-	1	0,1	-	-
Ind. metalúrgica de base e fab. produtos metálicos	3	-	3	0,4	1	-	1	0,1	4	1	5	0,4	66,7	400,0
Fab. eq. informático, elétrico, máq. e equip. n.e.	1	-	1	0,1	-	1	1	0,1	-	-	-	-	-100,0	-100,0
Fab. veíc. automóveis e outro equip.de transporte	-	-	-	-	-	-	-	-	-	-	-	-	-	-
Fab.mobiliário, repar. máq. e equip., e outras ind.transf.	-	2	2	0,2	3	1	4	0,3	1	1	2	0,2	-	-50,0
Eletricidade, gás e água, saneam., resid.e despoluição	2	-	2	0,2	7	2	9	0,7	8	-	8	0,7	300,0	-11,1
Construção	107	7	114	13,7	117	10	127	9,7	94	11	105	9,3	-7,9	-17,3
Serviços	242	417	659	78,9	446	642	1088	83,4	402	543	945	83,3	43,4	-13,1
Comércio, manut. repar. veículos autom. e motoc.	15	2	17	2,0	15	3	18	1,4	13	3	16	1,4	-5,9	-11,1
Comércio por grosso e a retalho	81	93	174	20,8	91	131	222	17,0	89	115	204	18,0	17,2	-8,1
Transportes e armazenagem	7	2	9	1,1	18	8	26	2,0	13	3	16	1,4	77,8	-38,5
Alojamento, restauração e similares	64	126	190	22,8	190	251	441	33,8	156	211	367	32,4	93,2	-16,8
Atividades de informação e de comunicação	4	5	9	1,1	10	5	15	1,2	12	2	14	1,2	55,6	-6,7
Atividades financeiras e de seguros	1	4	5	0,6	3	3	6	0,5	3	-	3	0,3	-40,0	-50,0
Atividades imobiliárias, administ. e dos serviços apoio	18	40	58	6,9	56	90	146	11,2	45	68	113	10,0	94,8	-22,6
Atividades de consultoria, científicas, técnicas e simil.	6	7	13	1,6	9	12	21	1,6	9	12	21	1,9	61,5	-
Admin. pública, educação, ativ. saúde e apoio social	18	47	65	7,8	21	60	81	6,2	26	55	81	7,1	24,6	-
Outras atividades de serviços	28	91	119	14,3	33	79	112	8,6	36	74	110	9,7	-7,6	-1,8



QUADRO VIII - DESEMPREGADOS INSCRITOS POR MOTIVO DE INSCRIÇÃO
Movimento ao longo do mês

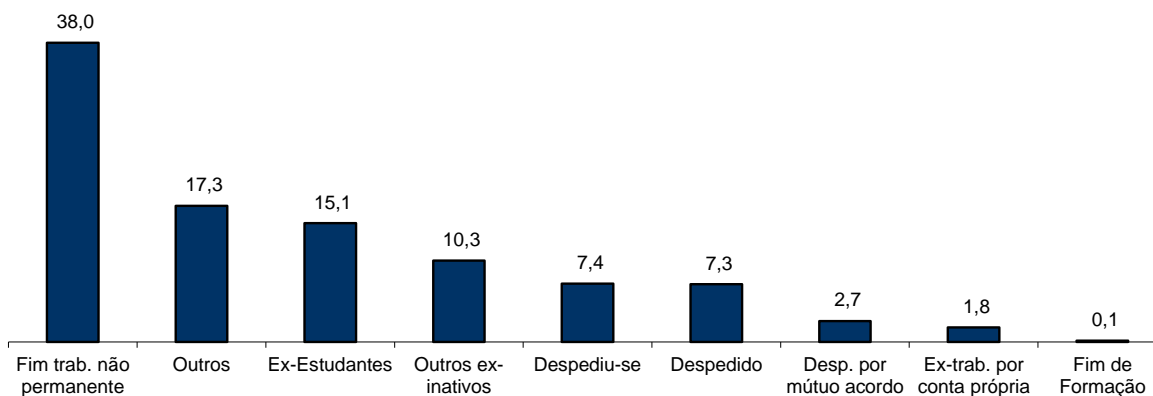
REGIÃO AUTÓNOMA DA MADEIRA

MOTIVOS DE INSCRIÇÃO	H	M	TOTAL	%
Total	643	711	1 354	100,0
Ex-Estudantes	89	115	204	15,1
Fim de Formação	1	1	2	0,1
Despedido	49	50	99	7,3
Despediu-se	40	60	100	7,4
Despedimento por mútuo acordo	20	16	36	2,7
Fim de trabalho não permanente	245	269	514	38,0
Ex-trabalhador por conta própria	14	11	25	1,8
Outros ex-inativos *	67	73	140	10,3
Outros **	118	116	234	17,3

* Outros ex-inativos - inclui ex-domésticas, reformados e indivíduos em situação de inatividade que decidiram procurar um emprego por conta de outrem.

** Outros - inclui reinscrições após anulações por falta à conv/controlo, ex-emigrantes e beneficiários de prestações de desemprego no espaço europeu.

Distribuição Percentual dos Desempregados Inscritos por Motivos de Inscrição



QUADRO IX - OFERTAS DE EMPREGO POR GRUPOS DE PROFISSÕES

Movimento ao longo dos meses

REGIÃO AUTÓNOMA DA MADEIRA

Grupos de Profissões - CPP/10	AGOSTO/19		JULHO/20		AGOSTO/20		Var. %	
	V.A.	%	V.A.	%	V.A.	%	Mês homól.	Mês anter.
Total	175	100,0	172	100,0	89	100,0	-49,1	-48,3
01 Oficiais das Forças Armadas	-	-	-	-	-	-	-	-
02 Sargentos das Forças Armadas	-	-	-	-	-	-	-	-
03 Outro pessoal das Forças Armadas	-	-	-	-	-	-	-	-
11 Repres.do poder legislativo e de órgãos executivos, dirigentes sup. Adm.Pública, de org.espec., diretores e gestores de empresas	-	-	-	-	-	-	-	-
12 Diretores de serviços administrativos e comerciais	-	-	-	-	-	-	-	-
13 Diretores de produção e de serviços especializados	1	0,6	-	-	1	1,1	-	-
14 Diretores de hotelaria, restauração, comércio e de outros serviços	5	2,9	13	7,6	1	1,1	-80,0	-92,3
21 Especialistas das ciências físicas, matemáticas, engenharias e técnicas afins	5	2,9	6	3,5	4	4,5	-20,0	-33,3
22 Profissionais de saúde	-	-	2	1,2	1	1,1	-	-50,0
23 Professores	1	0,6	2	1,2	-	-	-100,0	-100,0
24 Especialistas em finanças, contabilidade, org. administrativa, relações púb. e comerciais	5	2,9	3	1,7	-	-	-100,0	-100,0
25 Especialistas em tecnologias de informação e comunicação (TIC)	-	-	5	2,9	-	-	-	-100,0
26 Especialistas em assuntos jurídicos, sociais, artísticos e culturais	-	-	6	3,5	1	1,1	-	-83,3
31 Técnicos e profissões das ciências e engenharia, de nível intermédio	3	1,7	2	1,2	-	-	-100,0	-100,0
32 Técnicos e profissionais, de nível intermédio da saúde	1	0,6	2	1,2	-	-	-100,0	-100,0
33 Técnicos de nível intermédio, das áreas financeira, administrativa e dos negócios	6	3,4	6	3,5	1	1,1	-83,3	-83,3
34 Técnicos nível intermédio dos serviços jurídicos, sociais, desportivos, culturais e simil.	-	-	-	-	1	1,1	-	-
35 Técnicos das tecnologias de informação e comunicação	1	0,6	1	0,6	1	1,1	-	-
41 Empregados de escritório, secretários em geral e operadores de processamento de dados	9	5,1	6	3,5	6	6,7	-33,3	-
42 Pessoal de apoio direto a clientes	5	2,9	6	3,5	-	-	-100,0	-100,0
43 Operadores de dados, de contabilidade, estatística, de serv. financ. e relac. com o registo	2	1,1	6	3,5	1	1,1	-50,0	-83,3
44 Outro pessoal de apoio de tipo administrativo	-	-	1	0,6	-	-	-	-100,0
51 Trabalhadores dos serviços pessoais	49	28,0	27	15,7	16	18,0	-67,3	-40,7
52 Vendedores	9	5,1	14	8,1	8	9,0	-11,1	-42,9
53 Trabalhadores dos cuidados pessoais e similares	2	1,1	1	0,6	2	2,2	-	100,0
54 Pessoal dos serviços de proteção e segurança	-	-	-	-	-	-	-	-
61 Agricultores e trab. qualificados da agricultura e prod. animal, orientados para o mercado	1	0,6	1	0,6	7	7,9	600,0	600,0
62 Trab. qualificados da floresta, pesca e caça, orientados para o mercado	-	-	2	1,2	-	-	-	-100,0
63 Agricultores, criadores de animais, pescadores, caçadores e coletores, de subsistência	-	-	-	-	-	-	-	-
71 Trabalhadores qualificados da construção e similares, exceto eletricitista	12	6,9	15	8,7	11	12,4	-8,3	-26,7
72 Trabalhadores qualificados da metalurgia, metalomecânica e similares	8	4,6	8	4,7	8	9,0	-	-
73 Trab. qualificados da impressão, fabrico de instrum. precisão, joalheiros, artesãos e simil.	-	-	1	0,6	1	1,1	-	-
74 Trabalhadores qualificados em eletricidade e em eletrónica	4	2,3	7	4,1	2	2,2	-50,0	-71,4
75 Trabalhadores da transf. alimentos, da madeira, do vestuário e outras ind. e artesanato	2	1,1	5	2,9	-	-	-100,0	-100,0
81 Operadores de instalações fixas e máquinas	-	-	3	1,7	2	2,2	-	-33,3
82 Trabalhadores da montagem	-	-	-	-	-	-	-	-
83 Condutores de veículos e operadores de equipamentos móveis	5	2,9	4	2,3	2	2,2	-60,0	-50,0
91 Trabalhadores de limpeza	18	10,3	5	2,9	3	3,4	-83,3	-40,0
92 Trabalhadores não qualificados da agricultura, produção animal, pesca e floresta	1	0,6	-	-	-	-	-100,0	-
93 Trabalhadores não qualificados da ind. extrativa, construção, ind. transf. e transportes	4	2,3	4	2,3	1	1,1	-75,0	-75,0
94 Assistentes na preparação de refeições	11	6,3	2	1,2	6	6,7	-45,5	200,0
95 Vendedores ambulantes (exceto de alimentos) e prestadores de serviços na rua	-	-	-	-	-	-	-	-
96 Trabalhadores dos resíduos e de outros serviços elementares	5	2,9	6	3,5	2	2,2	-60,0	-66,7

QUADRO X - OFERTAS DE EMPREGO POR ATIVIDADE ECONÓMICA

Movimento ao longo dos meses

REGIÃO AUTÓNOMA DA MADEIRA

Atividade Económica - CAE / Rev.3	AGOSTO/19		JULHO/20		AGOSTO/20		Var. %	
	V.A.	%	V.A.	%	V.A.	%	Mês homól.	Mês anter.
Total	175	100,0	172	100,0	89	100,0	-49,1	-48,3
Agricultura, pecuária, caça, floresta e pesca	-	-	3	1,7	1	1,1	-	-66,7
Indústria, energia e água e construção	29	16,6	46	26,7	26	29,2	-10,3	-43,5
Indústrias extrativas	1	0,6	-	-	1	1,1	-	-
Indústrias alimentares das bebidas e do tabaco	4	2,3	6	3,5	-	-	-100,0	-100,0
Fabricação de têxteis	-	-	-	-	-	-	-	-
Indústria do vestuário	1	0,6	-	-	-	-	-100,0	-
Indústria do couro e dos produtos do couro	-	-	-	-	-	-	-	-
Indústria da madeira e da cortiça	-	-	1	0,6	-	-	-	-100,0
Indústrias do papel, impressão e reprodução	2	1,1	2	1,2	1	1,1	-50,0	-50,0
Fab.prod. petrol., quím., farmac., borracha e plástico	1	0,6	1	0,6	-	-	-100,0	-100,0
Fab. de outros produtos minerais não metálicos	1	0,6	-	-	2	2,2	100,0	-
Ind. metalúrgica de base e fab. produtos metálicos	1	0,6	4	2,3	4	4,5	300,0	-
Fab. eq. informático, elétrico, máq. e equip. n.e.	-	-	-	-	-	-	-	-
Fab. veic. automóveis e outro equip.de transporte	-	-	-	-	-	-	-	-
Fab.mobiliário, repar. máq. e equip., e outras ind.transf.	2	1,1	-	-	1	1,1	-50,0	-
Eletricidade, gás e água, saneam., resíd.e despoluição	1	0,6	5	2,9	2	2,2	100,0	-60,0
Construção	15	8,6	27	15,7	15	16,9	-	-44,4
Serviços	146	83,4	123	71,5	62	69,7	-57,5	-49,6
Comércio, manut. repar. veículos autom. e motoc.	8	4,6	5	2,9	11	12,4	37,5	120,0
Comércio por grosso e a retalho	21	12,0	22	12,8	14	15,7	-33,3	-36,4
Transportes e armazenagem	2	1,1	3	1,7	-	-	-100,0	-100,0
Alojamento, restauração e similares	61	34,9	28	16,3	15	16,9	-75,4	-46,4
Atividades de informação e de comunicação	3	1,7	9	5,2	-	-	-100,0	-100,0
Atividades financeiras e de seguros	1	0,6	1	0,6	-	-	-100,0	-100,0
Atividades imobiliárias, administ. e dos serviços apoio	18	10,3	11	6,4	7	7,9	-61,1	-36,4
Atividades de consultoria, científicas, técnicas e simil.	3	1,7	16	9,3	-	-	-100,0	-100,0
Admin. pública, educação, ativ. saúde e apoio social	16	9,1	12	7,0	4	4,5	-75,0	-66,7
Outras atividades de serviços	13	7,4	16	9,3	11	12,4	-15,4	-31,3

QUADRO XI - OFERTAS DE EMPREGO POR GRUPOS DE PROFISSÕES

Situação no fim dos meses

REGIÃO AUTÓNOMA DA MADEIRA

Grupos de Profissões - CPP/10	AGOSTO/19		JULHO/20		AGOSTO/20		Var. %	
	V.A.	%	V.A.	%	V.A.	%	Mês homól.	Mês anter.
Total	361	100,0	266	100,0	217	100,0	-39,9	-18,4
01 Oficiais das Forças Armadas	-	-	-	-	-	-	-	-
02 Sargentos das Forças Armadas	-	-	-	-	-	-	-	-
03 Outro pessoal das Forças Armadas	-	-	-	-	-	-	-	-
11 Repres.do poder legislativo e de órgãos executivos, dirigentes sup. Adm.Pública, de org.espec., diretores e gestores de empresas	-	-	-	-	-	-	-	-
12 Diretores de serviços administrativos e comerciais	-	-	-	-	-	-	-	-
13 Diretores de produção e de serviços especializados	1	0,3	-	-	-	-	-100,0	-
14 Diretores de hotelaria, restauração, comércio e de outros serviços	-	-	-	-	1	0,5	-	-
21 Especialistas das ciências físicas, matemáticas, engenharias e técnicas afins	9	2,5	6	2,3	9	4,1		50,0
22 Profissionais de saúde	9	2,5	6	2,3	4	1,8	-55,6	-33,3
23 Professores	1	0,3	-	-	-	-	-100,0	-
24 Especialistas em finanças, contabilidade, org. administrativa, relações públ. e comerciais	7	1,9	3	1,1	2	0,9	-71,4	-33,3
25 Especialistas em tecnologias de informação e comunicação (TIC)	1	0,3	1	0,4	1	0,5		
26 Especialistas em assuntos jurídicos, sociais, artísticos e culturais	4	1,1	1	0,4	-	-	-100,0	-100,0
31 Técnicos e profissões das ciências e engenharia, de nível intermédio	5	1,4	1	0,4	1	0,5	-80,0	
32 Técnicos e profissionais, de nível intermédio da saúde	6	1,7	6	2,3	5	2,3	-16,7	-16,7
33 Técnicos de nível intermédio, das áreas financeira, administrativa e dos negócios	12	3,3	9	3,4	4	1,8	-66,7	-55,6
34 Técnicos nível intermédio dos serviços jurídicos, sociais, desportivos, culturais e simil.	2	0,6	-	-	1	0,5	-50,0	-
35 Técnicos das tecnologias de informação e comunicação	1	0,3	1	0,4	2	0,9	100,0	100,0
41 Empregados de escritório, secretários em geral e operadores de processamento de dados	6	1,7	11	4,1	9	4,1	50,0	-18,2
42 Pessoal de apoio direto a clientes	7	1,9	5	1,9	1	0,5	-85,7	-80,0
43 Operadores de dados, de contabilidade, estatística, de serv. financ. e relac. com o registo	6	1,7	7	2,6	2	0,9	-66,7	-71,4
44 Outro pessoal de apoio de tipo administrativo	-	-	2	0,8	1	0,5	-	-50,0
51 Trabalhadores dos serviços pessoais	112	31,0	57	21,4	44	20,3	-60,7	-22,8
52 Vendedores	17	4,7	17	6,4	13	6,0	-23,5	-23,5
53 Trabalhadores dos cuidados pessoais e similares	4	1,1	1	0,4	1	0,5	-75,0	
54 Pessoal dos serviços de proteção e segurança	3	0,8	-	-	-	-	-100,0	-
61 Agricultores e trab. qualificados da agricultura e prod. animal, orientados para o mercado	9	2,5	1	0,4	7	3,2	-22,2	600,0
62 Trab. qualificados da floresta, pesca e caça, orientados para o mercado	1	0,3	3	1,1	2	0,9	100,0	-33,3
63 Agricultores, criadores de animais, pescadores, caçadores e coletores, de subsistência	-	-	-	-	-	-	-	-
71 Trabalhadores qualificados da construção e similares, exceto eletricitista	36	10,0	40	15,0	31	14,3	-13,9	-22,5
72 Trabalhadores qualificados da metalurgia, metalomecânica e similares	16	4,4	24	9,0	27	12,4	68,8	12,5
73 Trab. qualificados da impressão, fabrico de instrum. precisão, joalheiros, artesãos e simil.	-	-	1	0,4	2	0,9	-	100,0
74 Trabalhadores qualificados em eletricidade e em eletrónica	6	1,7	7	2,6	6	2,8		-14,3
75 Trabalhadores da transf. alimentos, da madeira, do vestuário e outras ind. e artesanato	13	3,6	7	2,6	4	1,8	-69,2	-42,9
81 Operadores de instalações fixas e máquinas	-	-	2	0,8	3	1,4	-	50,0
82 Trabalhadores da montagem	-	-	-	-	-	-	-	-
83 Condutores de veículos e operadores de equipamentos móveis	9	2,5	10	3,8	7	3,2	-22,2	-30,0
91 Trabalhadores de limpeza	21	5,8	9	3,4	6	2,8	-71,4	-33,3
92 Trabalhadores não qualificados da agricultura, produção animal, pesca e floresta	2	0,6	2	0,8	2	0,9		
93 Trabalhadores não qualificados da ind. extrativa, construção, ind. transf. e transportes	8	2,2	12	4,5	6	2,8	-25,0	-50,0
94 Assistentes na preparação de refeições	20	5,5	6	2,3	8	3,7	-60,0	33,3
95 Vendedores ambulantes (exceto de alimentos) e prestadores de serviços na rua	-	-	-	-	-	-	-	-
96 Trabalhadores dos resíduos e de outros serviços elementares	7	1,9	8	3,0	5	2,3	-28,6	-37,5

QUADRO XII - OFERTAS DE EMPREGO POR ATIVIDADE ECONÓMICA

Situação no fim dos meses

REGIÃO AUTÓNOMA DA MADEIRA

Atividade Económica - CAE / Rev.3	AGOSTO/19		JULHO/20		AGOSTO/20		Var. %	
	V.A.	%	V.A.	%	V.A.	%	Mês homól.	Mês anter.
Total	361	100,0	266	100,0	217	100,0	-39,9	-18,4
Agricultura, pecuária, caça, floresta e pesca	7	1,9	6	2,3	5	2,3	-28,6	-16,7
Indústria, energia e água e construção	75	20,8	86	32,3	77	35,5	2,7	-10,5
Indústrias extrativas	-	-	-	-	1	0,5	-	-
Indústrias alimentares das bebidas e do tabaco	14	3,9	10	3,8	7	3,2	-50,0	-30,0
Fabricação de têxteis	-	-	-	-	-	-	-	-
Indústria do vestuário	1	0,3	-	-	-	-	-100,0	-
Indústria do couro e dos produtos do couro	-	-	-	-	-	-	-	-
Indústria da madeira e da cortiça	1	0,3	-	-	-	-	-100,0	-
Indústrias do papel, impressão e reprodução	-	-	5	1,9	5	2,3	-	-
Fab. prod. petrol., quím., farmac., borracha e plástico	1	0,3	2	0,8	1	0,5	-	-50,0
Fab. de outros produtos minerais não metálicos	2	0,6	-	-	1	0,5	-50,0	-
Ind. metalúrgica de base e fab. produtos metálicos	3	0,8	6	2,3	8	3,7	166,7	33,3
Fab. eq. informático, elétrico, máq. e equip. n.e.	-	-	-	-	-	-	-	-
Fab. veic. automóveis e outro equip.de transporte	-	-	2	0,8	-	-	-	-100,0
Fab.mobiliário, repar. máq. e equip., e outras ind.transf.	2	0,6	-	-	-	-	-100,0	-
Eletricidade, gás e água, saneam., resíd.e despoluição	2	0,6	4	1,5	5	2,3	150,0	25,0
Construção	49	13,6	57	21,4	49	22,6	-	-14,0
Serviços	279	77,3	174	65,4	135	62,2	-51,6	-22,4
Comércio, manut. repar. veículos autom. e motoc.	15	4,2	14	5,3	20	9,2	33,3	42,9
Comércio por grosso e a retalho	42	11,6	39	14,7	32	14,7	-23,8	-17,9
Transportes e armazenagem	3	0,8	3	1,1	2	0,9	-33,3	-33,3
Alojamento, restauração e similares	130	36,0	57	21,4	41	18,9	-68,5	-28,1
Atividades de informação e de comunicação	4	1,1	2	0,8	1	0,5	-75,0	-50,0
Atividades financeiras e de seguros	1	0,3	-	-	-	-	-100,0	-
Atividades imobiliárias, administ. e dos serviços apoio	25	6,9	13	4,9	8	3,7	-68,0	-38,5
Atividades de consultoria, científicas, técnicas e simil.	15	4,2	18	6,8	13	6,0	-13,3	-27,8
Admin. pública, educação, ativ. saúde e apoio social	16	4,4	10	3,8	6	2,8	-62,5	-40,0
Outras atividades de serviços	28	7,8	18	6,8	12	5,5	-57,1	-33,3

QUADRO XIII - COLOCAÇÕES EFECTUADAS POR GRUPOS DE PROFISSÕES
Movimento ao longo dos meses

REGIÃO AUTÓNOMA DA MADEIRA

Grupos de Profissões - CPP/10	AGOSTO/19				JULHO/20				AGOSTO/20				Var. %	
	H	M	TOTAL	%	H	M	TOTAL	%	H	M	TOTAL	%	Mês homól.	Mês anter.
Total	53	52	105	100,0	45	46	91	100,0	43	26	69	100,0	-34,3	-24,2
01 Oficiais das Forças Armadas	-	-	-	-	-	-	-	-	-	-	-	-	-	-
02 Sargentos das Forças Armadas	-	-	-	-	-	-	-	-	-	-	-	-	-	-
03 Outro pessoal das Forças Armadas	-	-	-	-	-	-	-	-	-	-	-	-	-	-
11 Repres.do poder legislativo e de órgãos executivos, dirigentes sup. Adm.Pública, de org.espec., diretores e gestores de	-	-	-	-	-	-	-	-	-	-	-	-	-	-
12 Diretores de serviços administrativos e comerciais	-	-	-	-	-	-	-	-	-	-	-	-	-	-
13 Diretores de produção e de serviços especializados	-	-	-	-	-	-	-	-	1	-	1	1,4	-	-
14 Diretores de hotelaria, restauração, comércio e de outros serviços	3	2	5	4,8	6	9	15	16,5	-	-	-	-	-100,0	-100,0
21 Especialistas das ciências físicas, matemáticas, engenharias e técnicas afins	1	1	2	1,9	1	2	3	3,3	-	-	-	-	-100,0	-100,0
22 Profissionais de saúde	-	2	2	1,9	-	1	1	1,1	-	-	-	-	-100,0	-100,0
23 Professores	-	2	2	1,9	-	1	1	1,1	-	-	-	-	-100,0	-100,0
24 Especialistas em finanças, contabilidade, org. administrativa, relações púb. e comerciais	1	3	4	3,8	2	-	2	2,2	-	-	-	-	-100,0	-100,0
25 Especialistas em tecnologias de informação e comunicação (TIC)	-	-	-	-	2	1	3	3,3	-	-	-	-	-	-100,0
26 Especialistas em assuntos jurídicos, sociais, artísticos e culturais	-	-	-	-	1	4	5	5,5	-	1	1	1,4	-	-80,0
31 Técnicos e profissões das ciências e engenharia, de nível intermédio	1	-	1	1,0	1	-	1	1,1	-	-	-	-	-100,0	-100,0
32 Técnicos e profissionais, de nível intermédio da saúde	-	-	-	-	-	1	1	1,1	-	1	1	1,4	-	0,0
33 Técnicos de nível intermédio, das áreas financeira, administrativa e dos negócios	3	1	4	3,8	1	4	5	5,5	2	1	3	4,3	-25,0	-40,0
34 Técnicos nível intermédio dos serviços jurídicos, sociais, desportivos, culturais e simil.	-	-	-	-	-	-	-	-	-	-	-	-	-	-
35 Técnicos das tecnologias de informação e comunicação	-	-	-	-	1	-	1	1,1	-	-	-	-	-	-100,0
41 Empregados de escritório, secretários em geral e operadores de processamento de dados	3	5	8	7,6	1	-	1	1,1	3	4	7	10,1	-12,5	600,0
42 Pessoal de apoio direto a clientes	-	2	2	1,9	1	2	3	3,3	-	1	1	1,4	-50,0	-66,7
43 Operadores de dados, de contabilidade, estatística, de serv. financ. e relac. com o registo	3	-	3	2,9	-	1	1	1,1	2	-	2	2,9	-33,3	100,0
44 Outro pessoal de apoio de tipo administrativo	-	-	-	-	-	-	-	-	-	1	1	1,4	-	-
51 Trabalhadores dos serviços pessoais	5	11	16	15,2	5	10	15	16,5	8	9	17	24,6	6,3	13,3
52 Vendedores	5	7	12	11,4	2	7	9	9,9	4	3	7	10,1	-41,7	-22,2
53 Trabalhadores dos cuidados pessoais e similares	-	3	3	2,9	-	1	1	1,1	-	2	2	2,9	-33,3	100,0
54 Pessoal dos serviços de proteção e segurança	-	-	-	-	-	-	-	-	-	-	-	-	-	-
61 Agricultores e trab. qualificados da agricultura e prod. animal, orientados para o mercado	2	-	2	1,9	1	-	1	1,1	-	-	-	-	-100,0	-100,0
62 Trab. qualificados da floresta, pesca e caça, orientados para o mercado	-	-	-	-	-	-	-	-	-	-	-	-	-	-
63 Agricultores, criadores de animais, pescadores, caçadores e coletores, de subsistência	-	-	-	-	-	-	-	-	-	-	-	-	-	-
71 Trabalhadores qualificados da construção e similares, exceto electricista	8	-	8	7,6	3	-	3	3,3	10	-	10	14,5	25,0	233,3
72 Trabalhadores qualificados da metalurgia, metalomecânica e simil.	5	-	5	4,8	1	-	1	1,1	2	-	2	2,9	-60,0	100,0
73 Trab. qualificados da impressão, fabrico de instrum. precisão, joalheiros, artesãos e simil.	-	-	-	-	-	-	-	-	-	-	-	-	-	-
74 Trabalhadores qualificados em eletricidade e em eletrónica	3	-	3	2,9	6	-	6	6,6	3	-	3	4,3	0,0	-50,0
75 Trabalhadores da transf. alimentos, da madeira, do vestuário e outras ind. e artesanato	-	1	1	1,0	-	-	-	-	-	-	-	-	-100,0	-
81 Operadores de instalações fixas e máquinas	1	-	1	1,0	1	1	2	2,2	-	-	-	-	-100,0	-100,0
82 Trabalhadores da montagem	-	-	-	-	1	-	1	1,1	-	-	-	-	-	-100,0
83 Condutores de veículos e operadores de equipamentos móveis	2	-	2	1,9	5	-	5	5,5	1	-	1	1,4	-50,0	-80,0
91 Trabalhadores de limpeza	2	7	9	8,6	-	-	-	-	1	-	1	1,4	-88,9	-
92 Trabalhadores não qualificados da agricultura, produção animal, pesca e floresta	-	-	-	-	-	-	-	-	-	-	-	-	-	-
93 Trabalhadores não qualificados da ind. extrativa, construção, ind. transf. e transportes	2	-	2	1,9	-	-	-	-	4	-	4	5,8	100,0	-
94 Assistentes na preparação de refeições	2	4	6	5,7	-	1	1	1,1	-	2	2	2,9	-66,7	100,0
95 Vendedores ambulantes (exceto de alimentos) e prestadores de serviços na rua	-	-	-	-	-	-	-	-	-	-	-	-	-	-
96 Trabalhadores dos resíduos e de outros serviços elementares	1	1	2	1,9	3	-	3	3,3	2	1	3	4,3	50,0	0,0



QUADRO XIV - COLOCAÇÕES EFECTUADAS POR ATIVIDADE ECONÓMICA

Movimento ao longo dos meses

REGIÃO AUTÓNOMA DA MADEIRA

Actividade Económica - CAE / Rev.3	AGOSTO/19				JULHO/20				AGOSTO/20				Var. %	
	H	M	TOTAL	%	H	M	TOTAL	%	H	M	TOTAL	%	Mês homól.	Mês anter.
Total	53	52	105	100,0	45	46	91	100,0	43	26	69	100,0	-34,3	-24,2
Agricultura, pecuária, caça, floresta e pesca	-	-	-	-	1	-	1	1,1	-	-	-	-	-	-100,0
Indústria, energia e água e construção	14	1	15	14,3	9	2	11	12,1	13	5	18	26,1	20,0	63,6
Indústrias extrativas	-	-	-	-	-	-	-	-	-	-	-	-	-	-
Indústrias alimentares das bebidas e do tabaco	-	-	-	-	-	1	1	1,1	-	2	2	2,9	-	100,0
Fabricação de têxteis	-	-	-	-	-	-	-	-	-	-	-	-	-	-
Indústria do vestuário	-	-	-	-	-	-	-	-	-	-	-	-	-	-
Indústria do couro e dos produtos do couro	-	-	-	-	-	-	-	-	-	-	-	-	-	-
Indústria da madeira e da cortiça	-	-	-	-	-	1	1	1,1	-	-	-	-	-	-100,0
Indústrias do papel, impressão e reprodução	1	1	2	1,9	-	-	-	-	1	-	1	1,4	-50,0	-
Fab.prod. petrol., quím., farmac., borracha e plástico	-	-	-	-	-	-	-	-	-	1	1	1,4	-	-
Fab. de outros produtos minerais não metálicos	-	-	-	-	-	-	-	-	1	1	2	2,9	-	-
Ind. metalúrgica de base e fab. produtos metálicos	2	-	2	1,9	1	-	1	1,1	-	-	-	-	-100,0	-100,0
Fab. eq. informático, elétrico, máq. e equip. n.e.	1	-	1	1,0	-	-	-	-	-	-	-	-	-100,0	-
Fab. veíc. automóveis e outro equip.de transporte	-	-	-	-	-	-	-	-	-	-	-	-	-	-
Fab. mobiliário, repar. máq. e equip., e outras ind.transf.	-	-	-	-	-	-	-	-	-	1	1	1,4	-	-
Eletricidade, gás e água, saneam., resid.e despoluição	-	-	-	-	1	-	1	1,1	-	-	-	-	-	-100,0
Construção	10	-	10	9,5	7	-	7	7,7	11	-	11	15,9	10,0	57,1
Serviços	39	51	90	85,7	35	44	79	86,8	30	21	51	73,9	-43,3	-35,4
Comércio, manut. repar. veículos autom. e motoc.	5	1	6	5,7	3	1	4	4,4	2	1	3	4,3	-50,0	-25,0
Comércio por grosso e a retalho	8	8	16	15,2	7	3	10	11,0	7	5	12	17,4	-25,0	20,0
Transportes e armazenagem	1	1	2	1,9	2	-	2	2,2	1	-	1	1,4	-50,0	-50,0
Alojamento, restauração e similares	12	13	25	23,8	6	13	19	20,9	10	7	17	24,6	-32,0	-10,5
Atividades de informação e de comunicação	-	1	1	1,0	9	5	14	15,4	-	-	-	-	-100,0	-100,0
Atividades financeiras e de seguros	-	-	-	-	-	1	1	1,1	-	-	-	-	-	-100,0
Atividades imobiliárias, administ. e dos serviços apoio	6	6	12	11,4	2	3	5	5,5	4	-	4	5,8	-66,7	-20,0
Atividades de consultoria, científicas, técnicas e simil.	1	-	1	1,0	2	7	9	9,9	1	-	1	1,4	-	-88,9
Admin. pública, educação, ativ. saúde e apoio social	5	14	19	18,1	-	7	7	7,7	2	4	6	8,7	-68,4	-14,3
Outras atividades de serviços	1	7	8	7,6	4	4	8	8,8	3	4	7	10,1	-12,5	-12,5



CONCEITOS E DEFINIÇÕES:

PEDIDOS DE EMPREGO - Total de pessoas com idade igual ou superior a 16 anos (salvaguardando as reservas previstas na lei), inscritas no Centro de Emprego para obter um emprego por conta de outrem.

Subdividem-se nas categorias:

DESEMPREGADOS/DESEMPREGO REGISTADO - Candidatos inscritos que não têm trabalho, procuram um emprego como trabalhador por conta de outrem, estão imediatamente disponíveis e têm capacidade para trabalhar, dos quais:

1º emprego: nunca trabalharam,
Novo emprego: já trabalharam.

EMPREGADOS - Candidatos inscritos que, tendo um emprego a tempo completo ou parcial pretendem mudar para outro emprego; (inclui candidatos na situação de suspensos temporariamente do trabalho, mas que mantêm um vínculo formal à empresa);

OCUPADOS - Candidatos inscritos a desenvolver uma atividade temporária, no âmbito da satisfação de necessidades coletivas, ao abrigo de um Programa Ocupacional de Emprego, a frequentar formação profissional ou integrado em medidas ativas de emprego, com exceção das medidas que visem a criação do próprio emprego ou de postos de trabalho, ou seja, que visem a integração direta no mercado de trabalho;

INDISPONÍVEIS TEMPORARIAMENTE - Candidatos inscritos que não reúnem as condições imediatas para o trabalho e apresentam indisponibilidade justificada.

DESEMPREGADOS JOVENS - Candidatos desempregados com menos de 25 anos de idade.

DESEMPREGADOS ADULTOS - Candidatos desempregados com 25 ou mais anos de idade.

DESEMPREGADOS DE CURTA DURAÇÃO - Candidatos inscritos como desempregados há menos de um ano.

DESEMPREGADOS DE LONGA DURAÇÃO - Candidatos inscritos como desempregados há um ano ou mais.

OFERTAS DE EMPREGO - Empregos disponíveis comunicados pelas entidades empregadoras ao Centro de Emprego.

COLOCAÇÕES - Ofertas de emprego satisfeitas, com candidatos apresentados pelo Centro de Emprego.

AUTOCOLOCAÇÕES - Obtenção, por iniciativa própria, de colocações profissionais.

As estatísticas dos **Pedidos** e **Ofertas de Emprego**, podem referir-se a:

Situação no fim do mês - Número de registos existentes no final do mês.

Movimento ao longo do mês - Número de registos durante o mês.

As estatísticas das **Colocações** referem-se apenas ao movimento ao longo do mês.

CLASSIFICAÇÕES UTILIZADAS:

Classificação Portuguesa das Profissões - 2010 - 14ª Deliberação da secção permanente de coordenação estatística do Conselho Superior de Estatística - Instituto Nacional de Estatística, I.P. (DR, IIª Série, nº106 de 01/06/2010).

Classificação Portuguesa das Atividades Económicas – CAE - Rev. 3 (D.L. 381/2007, de 14/11).

**SINAIS CONVENCIONAIS:**

- ... Confidencial
- Resultado nulo
- x Dado não disponível
- * Dado retificado
- 0 Dado inferior a metade da unidade utilizada

SIGLAS

- | | |
|----------------------|-------------------------|
| H | Total no sexo masculino |
| M | Total no sexo feminino |
| < 25 anos | Menores de 25 anos |
| >= 25 anos | Com 25 anos ou mais |
| < 1 ano | Há menos de 1 ano |
| >= 1 ano | Há 1 ano ou mais |
| % | Valor percentual |

FICHA TÉCNICA

Edição

Secretaria Regional de Inclusão Social e Cidadania
Instituto de Emprego da Madeira, IP-RAM
Rua da Boa Viagem, nº 36
9060 - 027 Funchal
Tel.: 291 145 740
Fax: 291 220 014
E-mail: emprego@iem.madeira.gov.pt
Site: www.iem.madeira.gov.pt

Coordenação e Conceção Gráfica

Divisão de Estatística, Planeamento e Comunicação

Formato: Publicação em suporte eletrónico

Periodicidade: Mensal

Data de edição: Setembro de 2020