

SÍNTESE - INDICADORES DO MERCADO DE EMPREGO

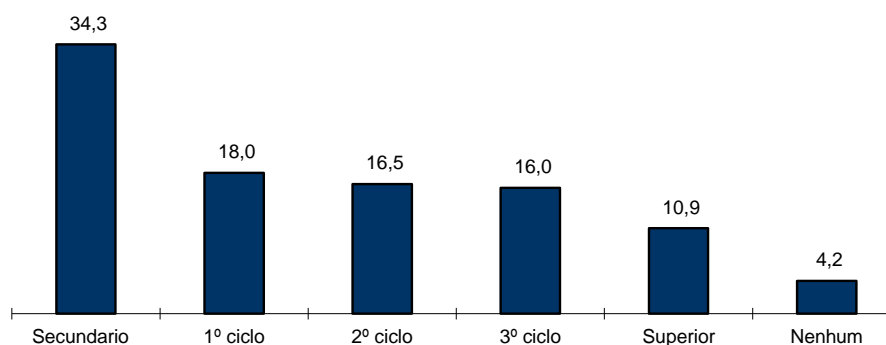
REGIÃO AUTÓNOMA DA MADEIRA

	SETEMBRO/19		AGOSTO/20		SETEMBRO/20		VARIACÃO %	
	V.A.	%	V.A.	%	V.A.	%	Mês Homólogo	Mês Anterior
DESEMPREGO REGISTRADO	14 865	100,0	18 900	100,0	19 338	100,0	30,1	2,3
Homens	6 708	45,1	8 665	45,8	8 911	46,1	32,8	2,8
Mulheres	8 157	54,9	10 235	54,2	10 427	53,9	27,8	1,9
< 25 anos de idade	1 721	11,6	2 412	12,8	2 666	13,8	54,9	10,5
Homens	742		1 166		1 280		72,5	9,8
Mulheres	979		1 246		1 386		41,6	11,2
>= 25 anos de idade	13 144	88,4	16 488	87,2	16 672	86,2	26,8	1,1
Homens	5 966		7 499		7 631		27,9	1,8
Mulheres	7 178		8 989		9 041		26,0	0,6
< 1 ano de inscrição	6 888	46,3	10 272	54,3	10 496	54,3	52,4	2,2
Homens	3 077		4 885		5 053		64,2	3,4
Mulheres	3 811		5 387		5 443		42,8	1,0
>= 1 ano de inscrição	7 977	53,7	8 628	45,7	8 842	45,7	10,8	2,5
Homens	3 631		3 780		3 858		6,3	2,1
Mulheres	4 346		4 848		4 984		14,7	2,8
Primeiro Emprego	1 359	9,1	1 320	7,0	1 506	7,8	10,8	14,1
Novo Emprego	13 506	90,9	17 580	93,0	17 832	92,2	32,0	1,4
Atividades económicas		100,0		100,0		100,0		
Agric.,pecuária,caça, silvic.e pesca	287	2,1	295	1,7	326	1,8	13,6	10,5
Indústria,energia e água e construção	2 283	16,9	2 708	15,4	2 720	15,3	19,1	0,4
Serviços	10 936	81,0	14 577	82,9	14 786	82,9	35,2	1,4
Nível de Instrução								
Nenhum Nível de Instrução	790	5,3	796	4,2	807	4,2	2,2	1,4
Básico - 1º Ciclo	3 297	22,2	3 538	18,7	3 476	18,0	5,4	-1,8
Básico - 2º Ciclo	2 555	17,2	3 189	16,9	3 200	16,5	25,2	0,3
Básico - 3º Ciclo	1 966	13,2	3 015	16,0	3 103	16,0	57,8	2,9
Secundário	4 529	30,5	6 389	33,8	6 641	34,3	46,6	3,9
Superior	1 728	11,6	1 973	10,4	2 111	10,9	22,2	7,0
PROCURA DE EMPREGO AO LONGO DO MÊS								
Desempregados	1 354	100,0	1 354	100,0	1 579	100,0	16,6	16,6
Homens	575	42,5	643	47,5	746	47,2	29,7	16,0
Mulheres	779	57,5	711	52,5	833	52,8	6,9	17,2
Primeiro Emprego	271	20,0	220	16,2	262	16,6	-3,3	19,1
Novo Emprego	1 083	80,0	1 134	83,8	1 317	83,4	21,6	16,1
OFERTAS DE EMPREGO								
Recebidas ao longo do mês	224		89		166		-25,9	86,5
Permanecem no fim do mês	369		217		215		-41,7	-0,9
AJUSTAMENTO DO MERCADO DE EMPREGO								
Autocolocações	628		318		462		-26,4	45,3
Colocações	151		69		111		-26,5	60,9

**QUADRO I - DESEMPREGO REGISTRADO POR NÍVEL DE INSTRUÇÃO SEGUNDO O GRUPO ETÁRIO E O TEMPO DE INSCRIÇÃO**

REGIÃO AUTÓNOMA DA MADEIRA

HOMENS / MULHERES	< 25 ANOS			≥ 25 ANOS			TOTAL
	TOTAL	< 1ANO	≥1ANO	TOTAL	< 1ANO	≥1ANO	
Total	2 666	2 119	547	16 672	8 377	8 295	19 338
Nenhum Nível de Instrução	0	0	0	807	208	599	807
Básico - 1º Ciclo	17	14	3	3 459	1 225	2 234	3 476
Básico - 2º Ciclo	161	129	32	3 039	1 549	1 490	3 200
Básico - 3º Ciclo	589	490	99	2 514	1 527	987	3 103
Secundário	1 550	1 227	323	5 091	2 984	2 107	6 641
Superior	349	259	90	1 762	884	878	2 111
HOMENS							
Total	1 280	1 058	222	7 631	3 995	3 636	8 911
Nenhum Nível de Instrução	0	0	0	475	120	355	475
Básico - 1º Ciclo	12	10	2	1 802	708	1 094	1 814
Básico - 2º Ciclo	106	89	17	1 505	818	687	1 611
Básico - 3º Ciclo	333	292	41	1 200	763	437	1 533
Secundário	715	577	138	2 010	1 263	747	2 725
Superior	114	90	24	639	323	316	753
MULHERES							
Total	1 386	1 061	325	9 041	4 382	4 659	10 427
Nenhum Nível de Instrução	0	0	0	332	88	244	332
Básico - 1º Ciclo	5	4	1	1 657	517	1 140	1 662
Básico - 2º Ciclo	55	40	15	1 534	731	803	1 589
Básico - 3º Ciclo	256	198	58	1 314	764	550	1 570
Secundário	835	650	185	3 081	1 721	1 360	3 916
Superior	235	169	66	1 123	561	562	1 358

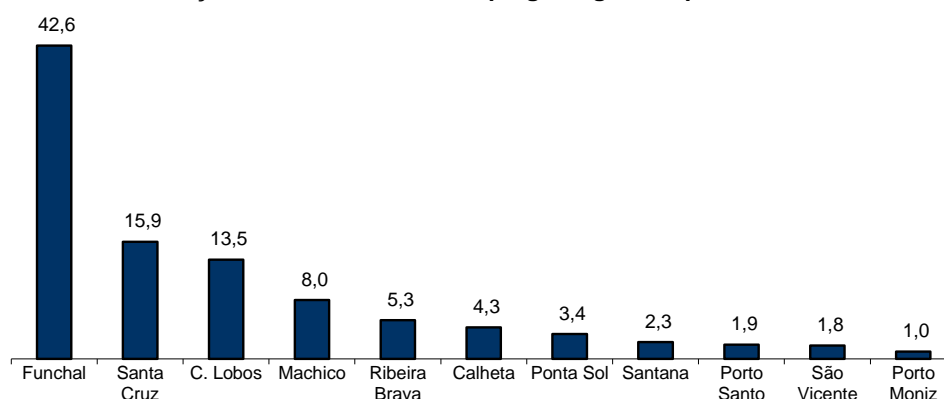
Distribuição Percentual do Desemprego Registrado por Nível de Instrução

QUADRO II - DESEMPREGO REGISTRADO POR CONCELHOS SEGUNDO O GRUPO ETÁRIO E O TEMPO DE INSCRIÇÃO

REGIÃO AUTÓNOMA DA MADEIRA

HOMENS / MULHERES	< 25 ANOS			≥ 25 ANOS			TOTAL
	TOTAL	< 1ANO	≥1ANO	TOTAL	< 1ANO	≥1ANO	
Total	2 666	2 119	547	16 672	8 377	8 295	19 338
Calheta	100	72	28	730	281	449	830
Câmara de Lobos	484	395	89	2 124	1 138	986	2 608
Funchal	1 028	827	201	7 210	3 721	3 489	8 238
Machico	221	164	57	1 326	604	722	1 547
Ponta do Sol	115	85	30	538	256	282	653
Porto Moniz	12	8	4	180	100	80	192
Ribeira Brava	159	124	35	861	423	438	1 020
Santa Cruz	426	349	77	2 655	1 394	1 261	3 081
Santana	53	43	10	392	129	263	445
São Vicente	42	31	11	306	125	181	348
Porto Santo	26	21	5	350	206	144	376
HOMENS							
Total	1 280	1 058	222	7 631	3 995	3 636	8 911
Calheta	43	31	12	336	129	207	379
Câmara de Lobos	208	183	25	946	506	440	1 154
Funchal	537	435	102	3 359	1 819	1 540	3 896
Machico	105	82	23	626	304	322	731
Ponta do Sol	45	36	9	202	112	90	247
Porto Moniz	4	2	2	96	47	49	100
Ribeira Brava	74	61	13	402	205	197	476
Santa Cruz	209	182	27	1 163	651	512	1 372
Santana	20	15	5	177	61	116	197
São Vicente	20	18	2	153	58	95	173
Porto Santo	15	13	2	171	103	68	186
MULHERES							
Total	1 386	1 061	325	9 041	4 382	4 659	10 427
Calheta	57	41	16	394	152	242	451
Câmara de Lobos	276	212	64	1 178	632	546	1 454
Funchal	491	392	99	3 851	1 902	1 949	4 342
Machico	116	82	34	700	300	400	816
Ponta do Sol	70	49	21	336	144	192	406
Porto Moniz	8	6	2	84	53	31	92
Ribeira Brava	85	63	22	459	218	241	544
Santa Cruz	217	167	50	1 492	743	749	1 709
Santana	33	28	5	215	68	147	248
São Vicente	22	13	9	153	67	86	175
Porto Santo	11	8	3	179	103	76	190

Distribuição Percentual do Desemprego Registrado por Concelhos

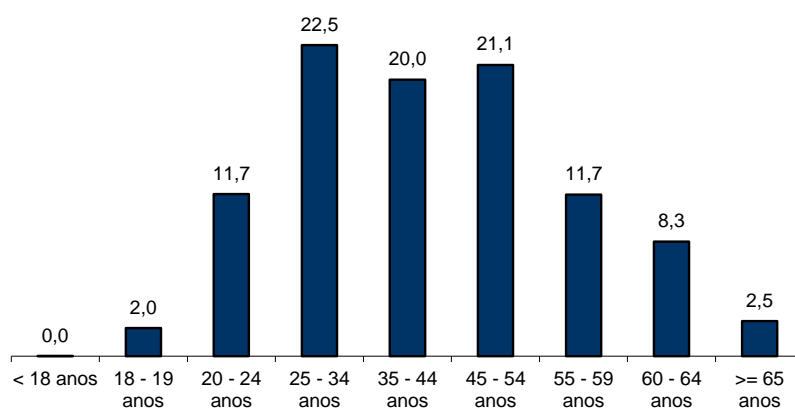


QUADRO III - DESEMPREGO REGISTRADO POR GRUPO ETÁRIO SEGUNDO O TEMPO DE INSCRIÇÃO

REGIÃO AUTÓNOMA DA MADEIRA

HOMENS / MULHERES	TEMPO DE INSCRIÇÃO						TOTAL
	< 1MÊS	1 - 2 MESES	3 - 5 MESES	6 - 11 MESES	12 - 23 MESES	>= 24 MESES	
Total	1 515	2 407	2 998	3 576	3 065	5 777	19 338
< 18 anos	1	1	-	-	-	-	2
18 - 19 anos	103	113	60	82	33	3	394
20 - 24 anos	304	468	475	512	327	184	2 270
25 - 34 anos	388	672	878	945	744	730	4 357
35 - 44 anos	325	478	684	816	602	968	3 873
45 - 54 anos	242	410	556	719	674	1481	4 082
55 - 59 anos	99	184	205	314	353	1107	2 262
60 - 64 anos	43	69	122	149	253	969	1 605
>= 65 anos	10	12	18	39	79	335	493
HOMENS							
Total	724	1 180	1 502	1 647	1 265	2 593	8 911
< 18 anos	-	-	-	-	-	-	0
18 - 19 anos	45	67	33	46	16	1	208
20 - 24 anos	139	220	244	264	140	65	1 072
25 - 34 anos	178	318	414	422	283	267	1 882
35 - 44 anos	140	227	336	326	223	342	1 594
45 - 54 anos	134	202	287	341	270	639	1 873
55 - 59 anos	59	105	110	142	175	546	1 137
60 - 64 anos	22	35	68	81	117	553	876
>= 65 anos	7	6	10	25	41	180	269
MULHERES							
Total	791	1 227	1 496	1 929	1 800	3 184	10 427
< 18 anos	1	1	-	-	-	-	2
18 - 19 anos	58	46	27	36	17	2	186
20 - 24 anos	165	248	231	248	187	119	1 198
25 - 34 anos	210	354	464	523	461	463	2 475
35 - 44 anos	185	251	348	490	379	626	2 279
45 - 54 anos	108	208	269	378	404	842	2 209
55 - 59 anos	40	79	95	172	178	561	1 125
60 - 64 anos	21	34	54	68	136	416	729
>= 65 anos	3	6	8	14	38	155	224

Distribuição Percentual do Desemprego Registrado por Grupos Etários





QUADRO IV - DESEMPREGO REGISTRADO POR GRUPOS DE PROFISSÕES
Situação no fim dos meses

REGIÃO AUTÓNOMA DA MADEIRA

Grupos de Profissões - CPP/10	SETEMBRO/19				AGOSTO/20				SETEMBRO/20				Var. %	
	H	M	TOTAL	%	H	M	TOTAL	%	H	M	TOTAL	%	Mês homól.	Mês anter.
Total	6 708	8 157	14 865	100,0	8 665	10 235	18 900	100,0	8 911	10 427	19 338	100,0	30,1	2,3
01 Oficiais das Forças Armadas	2	-	2	0,0	2	-	2	0,0	2	-	2	0,0	-	-
02 Sargentos das Forças Armadas	-	-	-	-	1	-	1	0,0	1	-	1	0,0	-	-
03 Outro pessoal das Forças Armadas	8	-	8	0,1	5	-	5	0,0	4	-	4	0,0	-50,0	-20,0
11 Repres.do poder legislativo e de órgãos executivos, dirigentes sup. Adm.Pública, de org.espec., diretores e gestores de	6	4	10	0,1	4	4	8	0,0	3	4	7	0,0	-30,0	-12,5
12 Diretores de serviços administrativos e comerciais	28	11	39	0,3	26	13	39	0,2	27	14	41	0,2	5,1	5,1
13 Diretores de produção e de serviços especializados	15	5	20	0,1	11	4	15	0,1	12	4	16	0,1	-20,0	6,7
14 Diretores de hotelaria, restauração, comércio e de outros serviços	69	44	113	0,8	94	46	140	0,7	95	44	139	0,7	23,0	-0,7
21 Especialistas das ciências físicas, matemáticas, engenharias e técnicas afins	182	161	343	2,3	199	156	355	1,9	192	162	354	1,8	3,2	-0,3
22 Profissionais de saúde	22	57	79	0,5	23	50	73	0,4	24	51	75	0,4	-5,1	2,7
23 Professores	48	205	253	1,7	45	174	219	1,2	69	225	294	1,5	16,2	34,2
24 Especialistas em finanças, contabilidade, org. administrativa, relações públ. e comerciais	106	176	282	1,9	132	191	323	1,7	138	203	341	1,8	20,9	5,6
25 Especialistas em tecnologias de informação e comunicação (TIC)	63	9	72	0,5	62	7	69	0,4	65	7	72	0,4	-	4,3
26 Especialistas em assuntos jurídicos, sociais, artísticos e culturais	80	235	315	2,1	106	223	329	1,7	117	245	362	1,9	14,9	10,0
31 Técnicos e prof. das ciências e engenharia, de nível intermédio	144	29	173	1,2	141	35	176	0,9	140	35	175	0,9	1,2	-0,6
32 Técnicos e profissionais, de nível intermédio da saúde	27	120	147	1,0	29	133	162	0,9	32	135	167	0,9	13,6	3,1
33 Técnicos de nível intermédio, das áreas financeira, administrativa e dos negócios	224	189	413	2,8	253	223	476	2,5	261	231	492	2,5	19,1	3,4
34 Técnicos nível intermédio dos serviços jurídicos, sociais, desportivos, culturais e simil.	155	144	299	2,0	174	145	319	1,7	198	160	358	1,9	19,7	12,2
35 Técnicos das tecnologias de informação e comunicação	115	20	135	0,9	136	22	158	0,8	135	21	156	0,8	15,6	-1,3
41 Empregados de escritório, secretários em geral e operadores de processamento de dados	229	747	976	6,6	268	867	1 135	6,0	279	893	1 172	6,1	20,1	3,3
42 Pessoal de apoio direto a clientes	171	297	468	3,1	304	487	791	4,2	307	521	828	4,3	76,9	4,7
43 Operadores de dados, de contabilidade, estatística, de serv. financ. e relac. com o registo	196	48	244	1,6	284	68	352	1,9	299	69	368	1,9	50,8	4,5
44 Outro pessoal de apoio de tipo administrativo	12	10	22	0,1	15	12	27	0,1	17	11	28	0,1	27,3	3,7
51 Trabalhadores dos serviços pessoais	432	617	1 049	7,1	1 027	1 219	2 246	11,9	1 058	1 217	2 275	11,8	116,9	1,3
52 Vendedores	451	1 354	1 805	12,1	565	1 758	2 323	12,3	588	1 816	2 404	12,4	33,2	3,5
53 Trabalhadores dos cuidados pessoais e similares	22	539	561	3,8	31	605	636	3,4	33	607	640	3,3	14,1	0,6
54 Pessoal dos serviços de proteção e segurança	86	9	95	0,6	126	13	139	0,7	135	14	149	0,8	56,8	7,2
61 Agricultores e trab. qualificados da agricultura e prod. animal, orientados para o mercado	271	27	298	2,0	333	27	360	1,9	325	28	353	1,8	18,5	-1,9
62 Trab. qualificados da floresta, pesca e caça, orientados para o mercado	71	-	71	0,5	79	-	79	0,4	103	-	103	0,5	45,1	30,4
63 Agricultores, criadores de animais, pescadores, caçadores e coletores, de subsistência	23	8	31	0,2	34	6	40	0,2	33	6	39	0,2	25,8	-2,5
71 Trabalhadores qualificados da construção e similares, exceto electricista	653	1	654	4,4	787	1	788	4,2	776	1	777	4,0	18,8	-1,4
72 Trabalhadores qualificados da metalurgia, metalomecânica e simil.	209	2	211	1,4	243	1	244	1,3	247	1	248	1,3	17,5	1,6
73 Trab. qualificados da impressão, fabrico de instrum. precisão, joalheiros, artesãos e simil.	21	9	30	0,2	15	9	24	0,1	19	9	28	0,1	-6,7	16,7
74 Trabalhadores qualificados em eletricidade e em eletrónica	139	-	139	0,9	179	-	179	0,9	189	-	189	1,0	36,0	5,6
75 Trabalhadores da transf. alimentos, da madeira, do vestuário e outras ind. e artesanato	167	167	334	2,2	205	195	400	2,1	202	200	402	2,1	20,4	0,5
81 Operadores de instalações fixas e máquinas	46	78	124	0,8	52	127	179	0,9	50	124	174	0,9	40,3	-2,8
82 Trabalhadores da montagem	4	-	4	0,0	6	-	6	0,0	6	-	6	0,0	50,0	-
83 Condutores de veículos e operadores de equipamentos móveis	593	12	605	4,1	673	18	691	3,7	689	17	706	3,7	16,7	2,2
91 Trabalhadores de limpeza	171	2 077	2 248	15,1	231	2 500	2 731	14,4	234	2 494	2 728	14,1	21,4	-0,1
92 Trabalhadores não qualificados da agricultura, produção animal, pesca e floresta	23	10	33	0,2	25	8	33	0,2	27	8	35	0,2	6,1	6,1
93 Trabalhadores não qualificados da ind. extrativa, construção, ind. transf. e transportes	520	158	678	4,6	606	188	794	4,2	628	186	814	4,2	20,1	2,5
94 Assistentes na preparação de refeições	219	418	637	4,3	379	509	888	4,7	368	477	845	4,4	32,7	-4,8
95 Vendedores ambulantes (exceto de alimentos) e prestadores de serviços na rua	5	-	5	0,0	7	-	7	0,0	6	-	6	0,0	20,0	-14,3
96 Trabalhadores dos resíduos e de outros serviços elementares	680	160	840	5,7	748	191	939	5,0	778	187	965	5,0	14,9	2,8

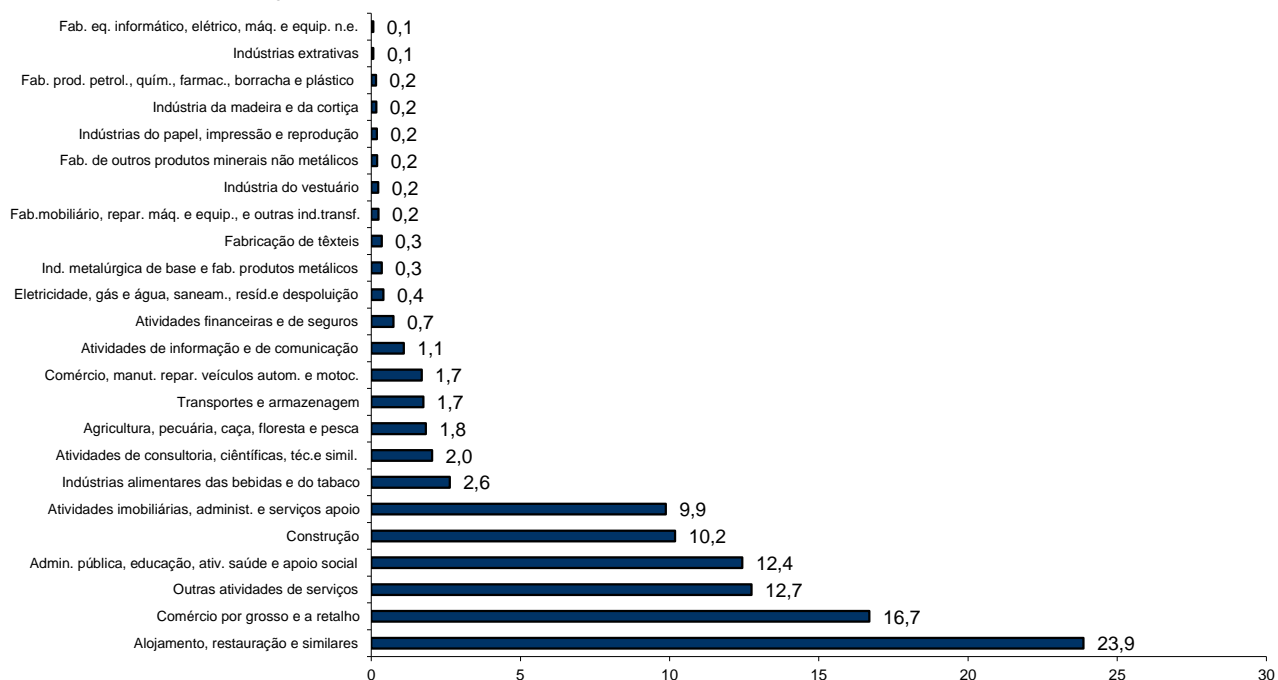
QUADRO V - DESEMPREGO REGISTRADO (NOVO EMPREGO) POR ATIVIDADE ECONÓMICA

Situação no fim dos meses

REGIÃO AUTÓNOMA DA MADEIRA

Atividade Económica - CAE / Rev.3	SETEMBRO/19				AGOSTO/20				SETEMBRO/20				Var. %	
	H	M	TOTAL	%	H	M	TOTAL	%	H	M	TOTAL	%	Mês homól.	Mês anter.
Total	6 149	7 357	13 506	100,0	8 035	9 545	17 580	100,0	8 206	9 626	17 832	100,0	32,0	1,4
Agricultura, pecuária, caça, floresta e pesca	193	94	287	2,1	208	87	295	1,7	237	89	326	1,8	13,6	10,5
Indústria, energia e água e construção	1 750	533	2 283	16,9	2 051	657	2 708	15,4	2 058	662	2 720	15,3	19,1	0,4
Indústrias extrativas	11	3	14	0,1	11	3	14	0,1	10	3	13	0,1	-7,1	-7,1
Indústrias alimentares das bebidas e do tabaco	163	193	356	2,6	224	245	469	2,7	222	247	469	2,6	31,7	-
Fabricação de têxteis	1	62	63	0,5	1	59	60	0,3	1	61	62	0,3	-1,6	3,3
Indústria do vestuário	1	39	40	0,3	-	41	41	0,2	1	40	41	0,2	2,5	-
Indústria do couro e dos produtos do couro	1	4	5	0,0	1	1	2	0,0	1	1	2	0,0	-60,0	-
Indústria da madeira e da cortiça	32	11	43	0,3	24	9	33	0,2	23	7	30	0,2	-30,2	-9,1
Indústrias do papel, impressão e reprodução	14	15	29	0,2	12	16	28	0,2	15	18	33	0,2	13,8	17,9
Fab. prod. petrol., quím., farmac., borracha e plástico	28	11	39	0,3	22	10	32	0,2	19	9	28	0,2	-28,2	-12,5
Fab. de outros produtos minerais não metálicos	34	5	39	0,3	25	9	34	0,2	25	10	35	0,2	-10,3	2,9
Ind. metalúrgica de base e fab. produtos metálicos	47	10	57	0,4	53	13	66	0,4	49	13	62	0,3	8,8	-6,1
Fab. eq. informático, elétrico, máq. e equip. n.e.	5	5	10	0,1	7	3	10	0,1	9	3	12	0,1	20,0	20,0
Fab. veic. automóveis e outro equip.de transporte	-	-	-	-	-	-	-	-	1	-	1	0,0	-	-
Fab.mobiliário, repar. máq. e equip., e outras ind.transf.	24	15	39	0,3	30	17	47	0,3	27	17	44	0,2	12,8	-6,4
Eletricidade, gás e água, saneam., resid.e despoluição	47	16	63	0,5	56	17	73	0,4	55	18	73	0,4	15,9	-
Construção	1 342	144	1 486	11,0	1 585	214	1 799	10,2	1 600	215	1 815	10,2	22,1	0,9
Serviços	4 206	6 730	10 936	81,0	5 776	8 801	14 577	82,9	5 911	8 875	14 786	82,9	35,2	1,4
Comércio, manut. repar. veículos autom. e motoc.	193	54	247	1,8	216	74	290	1,6	228	73	301	1,7	21,9	3,8
Comércio por grosso e a retalho	907	1 478	2 385	17,7	1 106	1 794	2 900	16,5	1 153	1 823	2 976	16,7	24,8	2,6
Transportes e armazenagem	171	62	233	1,7	205	89	294	1,7	221	90	311	1,7	33,5	5,8
Alojamento, restauração e similares	863	1 498	2 361	17,5	1 719	2 555	4 274	24,3	1 754	2 503	4 257	23,9	80,3	-0,4
Atividades de informação e de comunicação	102	65	167	1,2	115	75	190	1,1	115	80	195	1,1	16,8	2,6
Atividades financeiras e de seguros	66	78	144	1,1	58	64	122	0,7	65	68	133	0,7	-7,6	9,0
Atividades imobiliárias, administ. e serviços apoio	363	662	1 025	7,6	685	1 085	1 770	10,1	685	1 075	1 760	9,9	71,7	-0,6
Atividades de consultoria, científicas, téc.e simil.	106	182	288	2,1	143	221	364	2,1	141	223	364	2,0	26,4	-
Admin. pública, educação, ativ. saúde e apoio social	779	1 149	1 928	14,3	827	1 298	2 125	12,1	842	1 375	2 217	12,4	15,0	4,3
Outras atividades de serviços	656	1 502	2 158	16,0	702	1 546	2 248	12,8	707	1 565	2 272	12,7	5,3	1,1

Distribuição Percentual do Desemprego Registrado (Novo Emprego) por Atividade Económica





QUADRO VI - DESEMPREGADOS INSCRITOS POR GRUPOS DE PROFISSÕES
Movimento ao longo dos meses

REGIÃO AUTÓNOMA DA MADEIRA

Grupos de Profissões - CPP/10	SETEMBRO/19				AGOSTO/20				SETEMBRO/20				Var. %	
	H	M	TOTAL	%	H	M	TOTAL	%	H	M	TOTAL	%	Mês homól.	Mês anter.
Total	575	779	1 354	85,8	643	711	1 354	85,8	746	833	1 579	100,0	16,6	16,6
01 Oficiais das Forças Armadas	1	-	1	0,1	-	-	-	-	-	-	-	-	-100,0	-
02 Sargentos das Forças Armadas	-	-	-	-	-	-	-	-	-	-	-	-	-	-
03 Outro pessoal das Forças Armadas	2	-	2	0,1	-	-	-	-	-	-	-	-	-100,0	-
11 Repres.do poder legislativo e de órgãos executivos, dirigentes sup. Adm.Pública, de org.espec., diretores e gestores de	-	-	-	-	-	-	-	-	-	-	-	-	-	-
12 Diretores de serviços administrativos e comerciais	-	-	-	-	1	-	1	0,1	1	-	1	0,1	-	-
13 Diretores de produção e de serviços especializados	-	-	-	-	-	-	-	-	1	-	1	0,1	-	-
14 Diretores de hotelaria, restauração, comércio e de outros serviços	2	1	3	0,2	4	-	4	0,3	2	1	3	0,2	-	-25,0
21 Especialistas das ciências físicas, matemáticas, engenharias e técnicas afins	17	20	37	2,3	15	13	28	1,8	7	12	19	1,2	-48,6	-32,1
22 Profissionais de saúde	1	6	7	0,4	8	9	17	1,1	2	4	6	0,4	-14,3	-64,7
23 Professores	31	71	102	6,5	4	17	21	1,3	51	99	150	9,5	47,1	614,3
24 Especialistas em finanças, contabilidade, org. administrativa, relações públ. e comerciais	12	19	31	2,0	16	20	36	2,3	14	24	38	2,4	22,6	5,6
25 Especialistas em tecnologias de informação e comunicação (TIC)	7	2	9	0,6	7	1	8	0,5	10	-	10	0,6	11,1	25,0
26 Especialistas em assuntos jurídicos, sociais, artísticos e culturais	6	16	22	1,4	12	26	38	2,4	12	30	42	2,7	90,9	10,5
31 Técnicos e profissões das ciências e engenharia, de nível intermédio	14	4	18	1,1	12	1	13	0,8	9	1	10	0,6	-44,4	-23,1
32 Técnicos e profissionais, de nível intermédio da saúde	2	12	14	0,9	2	5	7	0,4	1	13	14	0,9	-	100,0
33 Técnicos de nível intermédio, das áreas financeira, administrativa e dos negócios	19	15	34	2,2	19	17	36	2,3	19	21	40	2,5	17,6	11,1
34 Técnicos nível intermédio dos serviços jurídicos, sociais, desportivos, culturais e simil.	9	18	27	1,7	26	14	40	2,5	26	15	41	2,6	51,9	2,5
35 Técnicos das tecnologias de informação e comunicação	13	1	14	0,9	17	2	19	1,2	11	1	12	0,8	-14,3	-36,8
41 Empregados de escritório, secretários em geral e operadores de processamento de dados	22	64	86	5,4	13	36	49	3,1	28	62	90	5,7	4,7	83,7
42 Pessoal de apoio direto a clientes	13	34	47	3,0	26	43	69	4,4	19	51	70	4,4	48,9	1,4
43 Operadores de dados, de contabilidade, estatística, de serv. financ. e relac. com o registo	19	3	22	1,4	21	3	24	1,5	32	1	33	2,1	50,0	37,5
44 Outro pessoal de apoio de tipo administrativo	2	1	3	0,2	-	-	-	-	1	-	1	0,1	-66,7	-
51 Trabalhadores dos serviços pessoais	60	75	135	8,5	101	132	233	14,8	90	100	190	12,0	40,7	-18,5
52 Vendedores	59	147	206	13,0	39	128	167	10,6	58	157	215	13,6	4,4	28,7
53 Trabalhadores dos cuidados pessoais e similares	3	63	66	4,2	1	52	53	3,4	6	57	63	4,0	-4,5	18,9
54 Pessoal dos serviços de proteção e segurança	5	1	6	0,4	1	2	3	0,2	10	3	13	0,8	116,7	333,3
61 Agricultores e trab. qualificados da agricultura e prod. animal, orientados para o mercado	15	2	17	1,1	15	2	17	1,1	14	2	16	1,0	-5,9	-5,9
62 Trab. qualificados da floresta, pesca e caça, orientados para o mercado	2	-	2	0,1	11	-	11	0,7	24	-	24	1,5	1100,0	118,2
63 Agricultores, criadores de animais, pescadores, caçadores e coletores, de subsistência	2	-	2	0,1	1	1	2	0,1	1	1	2	0,1	-	-
71 Trabalhadores qualificados da construção e similares, exceto eletricitista	52	-	52	3,3	53	-	53	3,4	56	-	56	3,5	7,7	5,7
72 Trabalhadores qualificados da metalurgia, metalomecânica e simil.	26	-	26	1,6	12	-	12	0,8	14	-	14	0,9	-46,2	16,7
73 Trab. qualificados da impressão, fabrico de instrum. precisão, joalheiros, artesãos e simil.	1	-	1	0,1	2	1	3	0,2	4	-	4	0,3	300,0	33,3
74 Trabalhadores qualificados em eletricidade e em eletrónica	11	-	11	0,7	21	-	21	1,3	12	-	12	0,8	9,1	-42,9
75 Trabalhadores da transf. alimentos, da madeira, do vestuário e outras ind. e artesanato	9	14	23	1,5	18	11	29	1,8	11	12	23	1,5	-	-20,7
81 Operadores de instalações fixas e máquinas	3	8	11	0,7	5	3	8	0,5	1	5	6	0,4	-45,5	-25,0
82 Trabalhadores da montagem	-	-	-	-	-	-	-	-	-	-	-	-	-	-
83 Condutores de veículos e operadores de equipamentos móveis	34	-	34	2,2	46	-	46	2,9	51	-	51	3,2	50,0	10,9
91 Trabalhadores de limpeza	15	143	158	10,0	15	120	135	8,5	19	106	125	7,9	-20,9	-7,4
92 Trabalhadores não qualificados da agricultura, produção animal, pesca e floresta	2	-	2	0,1	1	-	1	0,1	2	-	2	0,1	-	100,0
93 Trabalhadores não qualificados da ind. extrativa, construção, ind. transf. e transportes	31	10	41	2,6	44	12	56	3,5	45	10	55	3,5	34,1	-1,8
94 Assistentes na preparação de refeições	27	25	52	3,3	27	37	64	4,1	31	39	70	4,4	34,6	9,4
95 Vendedores ambulantes (exceto de alimentos) e prestadores de serviços na rua	1	-	1	0,1	1	-	1	0,1	-	-	-	-	-100,0	-100,0
96 Trabalhadores dos resíduos e de outros serviços elementares	25	4	29	1,8	26	3	29	1,8	51	6	57	3,6	96,6	96,6

QUADRO VII - DESEMPREGADOS INSCRITOS (NOVO EMPREGO) POR ATIVIDADE ECONÓMICA
Movimento ao longo dos meses

REGIÃO AUTÓNOMA DA MADEIRA

Atividade Económica - CAE / Rev.3	SETEMBRO/19				AGOSTO/20				SETEMBRO/20				Var. %	
	H	M	TOTAL	%	H	M	TOTAL	%	H	M	TOTAL	%	Mês homól.	Mês anter.
Total	464	619	1 083	100,0	549	585	1 134	100,0	639	678	1 317	100,0	21,6	16,1
Agricultura, pecuária, caça, floresta e pesca	9	1	10	0,9	18	5	23	2,0	35	4	39	3,0	290,0	69,6
Indústria, energia e água e construção	118	27	145	13,4	129	37	166	14,6	134	36	170	12,9	17,2	2,4
Indústrias extrativas	-	-	-	-	1	-	1	0,1	-	-	-	-	-	-100,0
Indústrias alimentares das bebidas e do tabaco	9	14	23	2,1	17	20	37	3,3	14	16	30	2,3	30,4	-18,9
Fabricação de têxteis	-	1	1	0,1	-	3	3	0,3	-	3	3	0,2	200,0	-
Indústria do vestuário	-	4	4	0,4	-	1	1	0,1	1	2	3	0,2	-25,0	200,0
Indústria do couro e dos produtos do couro	-	-	-	-	-	-	-	-	-	-	-	-	-	-
Indústria da madeira e da cortiça	-	-	-	-	3	-	3	0,3	1	-	1	0,1	-	-66,7
Indústrias do papel, impressão e reprodução	1	1	2	0,2	-	-	-	-	3	1	4	0,3	100,0	-
Fab.prod. petrol., quím., farmac., borracha e plástico	3	1	4	0,4	-	-	-	-	1	1	2	0,2	-50,0	-
Fab. de outros produtos minerais não metálicos	-	-	-	-	1	-	1	0,1	1	1	2	0,2	-	100,0
Ind. metalúrgica de base e fab. produtos metálicos	2	-	2	0,2	4	1	5	0,4	2	-	2	0,2	-	-60,0
Fab. eq. informático, elétrico, máq. e equip. n.e.	-	-	-	-	-	-	-	-	-	-	-	-	-	-
Fab. veíc. automóveis e outro equip.de transporte	-	-	-	-	-	-	-	-	1	-	1	0,1	-	-
Fab.mobiliário, repar. máq. e equip., e outras ind.transf.	2	-	2	0,2	1	1	2	0,2	-	-	-	-	-100,0	-100,0
Eletricidade, gás e água, saneam., resid.e despoluição	5	-	5	0,5	8	-	8	0,7	-	1	1	0,1	-80,0	-87,5
Construção	96	6	102	9,4	94	11	105	9,3	110	11	121	9,2	18,6	15,2
Serviços	337	591	928	85,7	402	543	945	83,3	470	638	1108	84,1	19,4	17,2
Comércio, manut. repar. veículos autom. e motoc.	19	6	25	2,3	13	3	16	1,4	17	2	19	1,4	-24,0	18,8
Comércio por grosso e a retalho	82	118	200	18,5	89	115	204	18,0	102	132	234	17,8	17,0	14,7
Transportes e armazenagem	5	3	8	0,7	13	3	16	1,4	19	6	25	1,9	212,5	56,3
Alojamento, restauração e similares	92	156	248	22,9	156	211	367	32,4	155	183	338	25,7	36,3	-7,9
Atividades de informação e de comunicação	8	3	11	1,0	12	2	14	1,2	8	8	16	1,2	45,5	14,3
Atividades financeiras e de seguros	-	1	1	0,1	3	-	3	0,3	4	5	9	0,7	800,0	200,0
Atividades imobiliárias, administ. e dos serviços apoio	34	60	94	8,7	45	68	113	10,0	40	62	102	7,7	8,5	-9,7
Atividades de consultoria, científicas, técnicas e simil.	4	10	14	1,3	9	12	21	1,9	8	10	18	1,4	28,6	-14,3
Admin. pública, educação, ativ. saúde e apoio social	55	123	178	16,4	26	55	81	7,1	76	148	224	17,0	25,8	176,5
Outras atividades de serviços	38	111	149	13,8	36	74	110	9,7	41	82	123	9,3	-17,4	11,8



QUADRO VIII - DESEMPREGADOS INSCRITOS POR MOTIVO DE INSCRIÇÃO
Movimento ao longo do mês

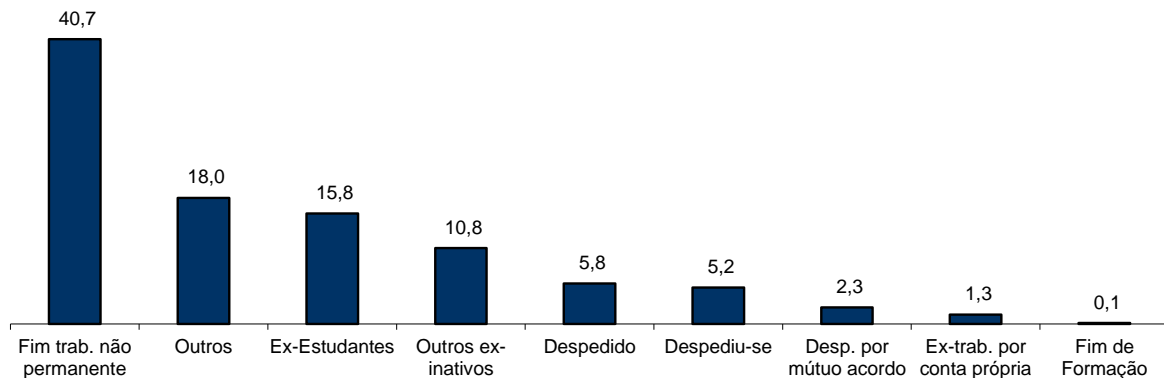
REGIÃO AUTÓNOMA DA MADEIRA

MOTIVOS DE INSCRIÇÃO	H	M	TOTAL	%
Total	746	833	1 579	100,0
Ex-Estudantes	103	146	249	15,8
Fim de Formação	2	-	2	0,1
Despedido	46	45	91	5,8
Despediu-se	36	46	82	5,2
Despedimento por mútuo acordo	17	20	37	2,3
Fim de trabalho não permanente	326	316	642	40,7
Ex-trabalhador por conta própria	11	10	21	1,3
Outros ex-inativos *	70	101	171	10,8
Outros **	135	149	284	18,0

* Outros ex-inativos - inclui ex-domésticas, reformados e indivíduos em situação de inatividade que decidiram procurar um emprego por conta de outrem.

** Outros - inclui reinscrições após anulações por falta à conv/controlo, ex-emigrantes e beneficiários de prestações de desemprego no espaço europeu.

Distribuição Percentual dos Desempregados Inscritos por Motivos de Inscrição



QUADRO IX - OFERTAS DE EMPREGO POR GRUPOS DE PROFISSÕES

Movimento ao longo dos meses

REGIÃO AUTÓNOMA DA MADEIRA

Grupos de Profissões - CPP/10	SETEMBRO/19		AGOSTO/20		SETEMBRO/20		Var. %	
	V.A.	%	V.A.	%	V.A.	%	Mês homól.	Mês anter.
Total	224	100,0	89	100,0	166	100,0	-25,9	86,5
01 Oficiais das Forças Armadas	-	-	-	-	-	-	-	-
02 Sargentos das Forças Armadas	-	-	-	-	-	-	-	-
03 Outro pessoal das Forças Armadas	-	-	-	-	-	-	-	-
11 Repres.do poder legislativo e de órgãos executivos, dirigentes sup. Adm.Pública, de org.espec., diretores e gestores de empresas	-	-	-	-	-	-	-	-
12 Diretores de serviços administrativos e comerciais	-	-	-	-	-	-	-	-
13 Diretores de produção e de serviços especializados	-	-	1	1,1	-	-	-	-100,0
14 Diretores de hotelaria, restauração, comércio e de outros serviços	11	4,9	1	1,1	2	1,2	-81,8	100,0
21 Especialistas das ciências físicas, matemáticas, engenharias e técnicas afins	7	3,1	4	4,5	10	6,0	42,9	150,0
22 Profissionais de saúde	4	1,8	1	1,1	2	1,2	-50,0	100,0
23 Professores	2	0,9	-	-	2	1,2	-	-
24 Especialistas em finanças, contabilidade, org. administrativa, relações púb. e comerciais	12	5,4	-	-	5	3,0	-58,3	-
25 Especialistas em tecnologias de informação e comunicação (TIC)	3	1,3	-	-	2	1,2	-33,3	-
26 Especialistas em assuntos jurídicos, sociais, artísticos e culturais	8	3,6	1	1,1	3	1,8	-62,5	200,0
31 Técnicos e profissões das ciências e engenharia, de nível intermédio	4	1,8	-	-	1	0,6	-75,0	-
32 Técnicos e profissionais, de nível intermédio da saúde	2	0,9	-	-	3	1,8	50,0	-
33 Técnicos de nível intermédio, das áreas financeira, administrativa e dos negócios	5	2,2	1	1,1	8	4,8	60,0	700,0
34 Técnicos nível intermédio dos serviços jurídicos, sociais, desportivos, culturais e simil.	2	0,9	1	1,1	1	0,6	-50,0	-
35 Técnicos das tecnologias de informação e comunicação	1	0,4	1	1,1	2	1,2	100,0	100,0
41 Empregados de escritório, secretários em geral e operadores de processamento de dados	20	8,9	6	6,7	10	6,0	-50,0	66,7
42 Pessoal de apoio direto a clientes	5	2,2	-	-	4	2,4	-20,0	-
43 Operadores de dados, de contabilidade, estatística, de serv. financ. e relac. com o registo	-	-	1	1,1	3	1,8	-	200,0
44 Outro pessoal de apoio de tipo administrativo	-	-	-	-	-	-	-	-
51 Trabalhadores dos serviços pessoais	48	21,4	16	18,0	31	18,7	-35,4	93,8
52 Vendedores	17	7,6	8	9,0	9	5,4	-47,1	12,5
53 Trabalhadores dos cuidados pessoais e similares	6	2,7	2	2,2	3	1,8	-50,0	50,0
54 Pessoal dos serviços de proteção e segurança	3	1,3	-	-	-	-	-100,0	-
61 Agricultores e trab. qualificados da agricultura e prod. animal, orientados para o mercado	2	0,9	7	7,9	4	2,4	100,0	-42,9
62 Trab. qualificados da floresta, pesca e caça, orientados para o mercado	-	-	-	-	2	1,2	-	-
63 Agricultores, criadores de animais, pescadores, caçadores e coletores, de subsistência	-	-	-	-	-	-	-	-
71 Trabalhadores qualificados da construção e similares, exceto eletricista	17	7,6	11	12,4	18	10,8	5,9	63,6
72 Trabalhadores qualificados da metalurgia, metalomecânica e similares	4	1,8	8	9,0	9	5,4	125,0	12,5
73 Trab. qualificados da impressão, fabrico de instrum. precisão, joalheiros, artesãos e simil.	1	0,4	1	1,1	-	-	-100,0	-100,0
74 Trabalhadores qualificados em eletricidade e em eletrónica	-	-	2	2,2	2	1,2	-	-
75 Trabalhadores da transf. alimentos, da madeira, do vestuário e outras ind. e artesanato	1	0,4	-	-	2	1,2	100,0	-
81 Operadores de instalações fixas e máquinas	-	-	2	2,2	1	0,6	-	-50,0
82 Trabalhadores da montagem	-	-	-	-	1	0,6	-	-
83 Condutores de veículos e operadores de equipamentos móveis	6	2,7	2	2,2	8	4,8	33,3	300,0
91 Trabalhadores de limpeza	11	4,9	3	3,4	7	4,2	-36,4	133,3
92 Trabalhadores não qualificados da agricultura, produção animal, pesca e floresta	-	-	-	-	-	-	-	-
93 Trabalhadores não qualificados da ind. extrativa, construção, ind. transf. e transportes	7	3,1	1	1,1	4	2,4	-42,9	300,0
94 Assistentes na preparação de refeições	9	4,0	6	6,7	2	1,2	-77,8	-66,7
95 Vendedores ambulantes (exceto de alimentos) e prestadores de serviços na rua	-	-	-	-	1	0,6	-	-
96 Trabalhadores dos resíduos e de outros serviços elementares	6	2,7	2	2,2	4	2,4	-33,3	100,0



QUADRO X - OFERTAS DE EMPREGO POR ATIVIDADE ECONÓMICA

Movimento ao longo dos meses

REGIÃO AUTÓNOMA DA MADEIRA

Atividade Económica - CAE / Rev.3	SETEMBRO/19		AGOSTO/20		SETEMBRO/20		Var. %	
	V.A.	%	V.A.	%	V.A.	%	Mês homól.	Mês anter.
Total	224	100,0	89	100,0	166	100,0	-25,9	86,5
Agricultura, pecuária, caça, floresta e pesca	2	0,9	1	1,1	3	1,8	50,0	200,0
Indústria, energia e água e construção	47	21,0	26	29,2	46	27,7	-2,1	76,9
Indústrias extrativas	-	-	1	1,1	-	-	-	-100,0
Indústrias alimentares das bebidas e do tabaco	10	4,5	-	-	7	4,2	-30,0	-
Fabricação de têxteis	1	0,4	-	-	-	-	-100,0	-
Indústria do vestuário	-	-	-	-	-	-	-	-
Indústria do couro e dos produtos do couro	-	-	-	-	-	-	-	-
Indústria da madeira e da cortiça	1	0,4	-	-	1	0,6	-	-
Indústrias do papel, impressão e reprodução	-	-	1	1,1	-	-	-	-100,0
Fab.prod. petrol., quím., farmac., borracha e plástico	1	0,4	-	-	-	-	-100,0	-
Fab. de outros produtos minerais não metálicos	-	-	2	2,2	-	-	-	-100,0
Ind. metalúrgica de base e fab. produtos metálicos	3	1,3	4	4,5	2	1,2	-33,3	-50,0
Fab. eq. informático, elétrico, máq. e equip. n.e.	-	-	-	-	-	-	-	-
Fab. veic. automóveis e outro equip.de transporte	-	-	-	-	-	-	-	-
Fab.mobiliário, repar. máq. e equip., e outras ind.transf.	-	-	1	1,1	1	0,6	-	-
Eletricidade, gás e água, saneam., resíd.e despoluição	3	1,3	2	2,2	1	0,6	-66,7	-50,0
Construção	28	12,5	15	16,9	34	20,5	21,4	126,7
Serviços	175	78,1	62	69,7	117	70,5	-33,1	88,7
Comércio, manut. repar. veículos autom. e motoc.	5	2,2	11	12,4	10	6,0	100,0	-9,1
Comércio por grosso e a retalho	16	7,1	14	15,7	24	14,5	50,0	71,4
Transportes e armazenagem	1	0,4	-	-	3	1,8	200,0	-
Alojamento, restauração e similares	60	26,8	15	16,9	29	17,5	-51,7	93,3
Atividades de informação e de comunicação	1	0,4	-	-	7	4,2	600,0	-
Atividades financeiras e de seguros	3	1,3	-	-	4	2,4	33,3	-
Atividades imobiliárias, administ. e dos serviços apoio	9	4,0	7	7,9	12	7,2	33,3	71,4
Atividades de consultoria, científicas, técnicas e simil.	6	2,7	-	-	6	3,6	-	-
Admin. pública, educação, ativ. saúde e apoio social	57	25,4	4	4,5	9	5,4	-84,2	125,0
Outras atividades de serviços	17	7,6	11	12,4	13	7,8	-23,5	18,2

QUADRO XI - OFERTAS DE EMPREGO POR GRUPOS DE PROFISSÕES

Situação no fim dos meses

REGIÃO AUTÓNOMA DA MADEIRA

Grupos de Profissões - CPP/10	SETEMBRO/19		AGOSTO/20		SETEMBRO/20		Var. %	
	V.A.	%	V.A.	%	V.A.	%	Mês homól.	Mês anter.
Total	369	100,0	217	100,0	215	100,0	-41,7	-0,9
01 Oficiais das Forças Armadas	-	-	-	-	-	-	-	-
02 Sargentos das Forças Armadas	-	-	-	-	-	-	-	-
03 Outro pessoal das Forças Armadas	-	-	-	-	-	-	-	-
11 Repres.do poder legislativo e de órgãos executivos, dirigentes sup. Adm.Pública, de org.espec., diretores e gestores de empresas	-	-	-	-	-	-	-	-
12 Diretores de serviços administrativos e comerciais	-	-	-	-	-	-	-	-
13 Diretores de produção e de serviços especializados	1	0,3	-	-	-	-	-100,0	-
14 Diretores de hotelaria, restauração, comércio e de outros serviços	-	-	1	0,5	1	0,5	-	-
21 Especialistas das ciências físicas, matemáticas, engenharias e técnicas afins	7	1,9	9	4,1	8	3,7	14,3	-11,1
22 Profissionais de saúde	9	2,4	4	1,8	4	1,9	-55,6	-
23 Professores	2	0,5	-	-	-	-	-100,0	-
24 Especialistas em finanças, contabilidade, org. administrativa, relações púb. e comerciais	4	1,1	2	0,9	2	0,9	-50,0	-
25 Especialistas em tecnologias de informação e comunicação (TIC)	1	0,3	1	0,5	1	0,5	-	-
26 Especialistas em assuntos jurídicos, sociais, artísticos e culturais	3	0,8	-	-	-	-	-100,0	-
31 Técnicos e profissões das ciências e engenharia, de nível intermédio	5	1,4	1	0,5	-	-	-100,0	-100,0
32 Técnicos e profissionais, de nível intermédio da saúde	4	1,1	5	2,3	4	1,9	-	-20,0
33 Técnicos de nível intermédio, das áreas financeira, administrativa e dos negócios	11	3,0	4	1,8	8	3,7	-27,3	100,0
34 Técnicos nível intermédio dos serviços jurídicos, sociais, desportivos, culturais e simil.	2	0,5	1	0,5	1	0,5	-50,0	-
35 Técnicos das tecnologias de informação e comunicação	2	0,5	2	0,9	2	0,9	-	-
41 Empregados de escritório, secretários em geral e operadores de processamento de dados	11	3,0	9	4,1	7	3,3	-36,4	-22,2
42 Pessoal de apoio direto a clientes	7	1,9	1	0,5	1	0,5	-85,7	-
43 Operadores de dados, de contabilidade, estatística, de serv. financ. e relac. com o registo	2	0,5	2	0,9	3	1,4	50,0	50,0
44 Outro pessoal de apoio de tipo administrativo	-	-	1	0,5	-	-	-	-100,0
51 Trabalhadores dos serviços pessoais	125	33,9	44	20,3	52	24,2	-58,4	18,2
52 Vendedores	26	7,0	13	6,0	11	5,1	-57,7	-15,4
53 Trabalhadores dos cuidados pessoais e similares	4	1,1	1	0,5	2	0,9	-50,0	100,0
54 Pessoal dos serviços de proteção e segurança	3	0,8	-	-	-	-	-100,0	-
61 Agricultores e trab. qualificados da agricultura e prod. animal, orientados para o mercado	8	2,2	7	3,2	4	1,9	-50,0	-42,9
62 Trab. qualificados da floresta, pesca e caça, orientados para o mercado	1	0,3	2	0,9	2	0,9	100,0	-
63 Agricultores, criadores de animais, pescadores, caçadores e coletores, de subsistência	-	-	-	-	-	-	-	-
71 Trabalhadores qualificados da construção e similares, exceto eletricista	42	11,4	31	14,3	30	14,0	-28,6	-3,2
72 Trabalhadores qualificados da metalurgia, metalomecânica e similares	12	3,3	27	12,4	26	12,1	116,7	-3,7
73 Trab. qualificados da impressão, fabrico de instrum. precisão, joalheiros, artesãos e simil.	-	-	2	0,9	2	0,9	-	-
74 Trabalhadores qualificados em eletricidade e em eletrónica	1	0,3	6	2,8	4	1,9	300,0	-33,3
75 Trabalhadores da transf. alimentos, da madeira, do vestuário e outras ind. e artesanato	9	2,4	4	1,8	5	2,3	-44,4	25,0
81 Operadores de instalações fixas e máquinas	-	-	3	1,4	3	1,4	-	-
82 Trabalhadores da montagem	-	-	-	-	-	-	-	-
83 Condutores de veículos e operadores de equipamentos móveis	12	3,3	7	3,2	9	4,2	-25,0	28,6
91 Trabalhadores de limpeza	15	4,1	6	2,8	5	2,3	-66,7	-16,7
92 Trabalhadores não qualificados da agricultura, produção animal, pesca e floresta	2	0,5	2	0,9	2	0,9	-	-
93 Trabalhadores não qualificados da ind. extrativa, construção, ind. transf. e transportes	10	2,7	6	2,8	4	1,9	-60,0	-33,3
94 Assistentes na preparação de refeições	21	5,7	8	3,7	5	2,3	-76,2	-37,5
95 Vendedores ambulantes (exceto de alimentos) e prestadores de serviços na rua	-	-	-	-	-	-	-	-
96 Trabalhadores dos resíduos e de outros serviços elementares	7	1,9	5	2,3	7	3,3	-	40,0

QUADRO XII - OFERTAS DE EMPREGO POR ATIVIDADE ECONÓMICA

Situação no fim dos meses

REGIÃO AUTÓNOMA DA MADEIRA

Atividade Económica - CAE / Rev.3	SETEMBRO/19		AGOSTO/20		SETEMBRO/20		Var. %	
	V.A.	%	V.A.	%	V.A.	%	Mês homól.	Mês anter.
Total	369	100,0	217	100,0	215	100,0	-41,7	-0,9
Agricultura, pecuária, caça, floresta e pesca	9	2,4	5	2,3	3	1,4	-66,7	-40,0
Indústria, energia e água e construção	89	24,1	77	35,5	66	30,7	-25,8	-14,3
Indústrias extrativas	-	-	1	0,5	-	-	-	-100,0
Indústrias alimentares das bebidas e do tabaco	17	4,6	7	3,2	9	4,2	-47,1	28,6
Fabricação de têxteis	1	0,3	-	-	-	-	-100,0	-
Indústria do vestuário	-	-	-	-	-	-	-	-
Indústria do couro e dos produtos do couro	-	-	-	-	-	-	-	-
Indústria da madeira e da cortiça	2	0,5	-	-	1	0,5	-50,0	-
Indústrias do papel, impressão e reprodução	-	-	5	2,3	3	1,4	-	-40,0
Fab. prod. petrol., quím., farmac., borracha e plástico	2	0,5	1	0,5	-	-	-100,0	-100,0
Fab. de outros produtos minerais não metálicos	2	0,5	1	0,5	-	-	-100,0	-100,0
Ind. metalúrgica de base e fab. produtos metálicos	4	1,1	8	3,7	9	4,2	125,0	12,5
Fab. eq. informático, elétrico, máq. e equip. n.e.	-	-	-	-	-	-	-	-
Fab. veíc. automóveis e outro equip.de transporte	-	-	-	-	-	-	-	-
Fab.mobiliário, repar. máq. e equip., e outras ind.transf.	1	0,3	-	-	1	0,5	-	-
Eletricidade, gás e água, saneam., resíd.e despoluição	2	0,5	5	2,3	4	1,9	100,0	-20,0
Construção	58	15,7	49	22,6	39	18,1	-32,8	-20,4
Serviços	271	73,4	135	62,2	146	67,9	-46,1	8,1
Comércio, manut. repar. veículos autom. e motoc.	9	2,4	20	9,2	19	8,8	111,1	-5,0
Comércio por grosso e a retalho	34	9,2	32	14,7	38	17,7	11,8	18,8
Transportes e armazenagem	2	0,5	2	0,9	2	0,9	-	-
Alojamento, restauração e similares	137	37,1	41	18,9	40	18,6	-70,8	-2,4
Atividades de informação e de comunicação	4	1,1	1	0,5	2	0,9	-50,0	100,0
Atividades financeiras e de seguros	2	0,5	-	-	-	-	-100,0	-
Atividades imobiliárias, administ. e dos serviços apoio	25	6,8	8	3,7	15	7,0	-40,0	87,5
Atividades de consultoria, científicas, técnicas e simil.	14	3,8	13	6,0	10	4,7	-28,6	-23,1
Admin. pública, educação, ativ. saúde e apoio social	15	4,1	6	2,8	6	2,8	-60,0	-
Outras atividades de serviços	29	7,9	12	5,5	14	6,5	-51,7	16,7

QUADRO XIII - COLOCAÇÕES EFECTUADAS POR GRUPOS DE PROFISSÕES

Movimento ao longo dos meses

REGIÃO AUTÓNOMA DA MADEIRA

Grupos de Profissões - CPP/10	SETEMBRO/19				AGOSTO/20				SETEMBRO/20				Var. %	
	H	M	TOTAL	%	H	M	TOTAL	%	H	M	TOTAL	%	Mês homól.	Mês anter.
Total	73	78	151	100,0	43	26	69	100,0	55	56	111	100,0	-26,5	60,9
01 Oficiais das Forças Armadas	-	-	-	-	-	-	-	-	-	-	-	-	-	-
02 Sargentos das Forças Armadas	-	-	-	-	-	-	-	-	-	-	-	-	-	-
03 Outro pessoal das Forças Armadas	-	-	-	-	-	-	-	-	-	-	-	-	-	-
11 Repres.do poder legislativo e de órgãos executivos, dirigentes sup. Adm.Pública, de org.espec., diretores e gestores de	-	-	-	-	-	-	-	-	-	-	-	-	-	-
12 Diretores de serviços administrativos e comerciais	-	-	-	-	-	-	-	-	-	-	-	-	-	-
13 Diretores de produção e de serviços especializados	-	-	-	-	1	-	1	1,4	-	-	-	-	-	-100,0
14 Diretores de hotelaria, restauração, comércio e de outros serviços	9	2	11	7,3	-	-	-	-	1	1	2	1,8	-81,8	-
21 Especialistas das ciências físicas, matemáticas, engenharias e técnicas afins	4	2	6	4,0	-	-	-	-	5	3	8	7,2	33,3	-
22 Profissionais de saúde	1	1	2	1,3	-	-	-	-	1	2	3	2,7	50,0	-
23 Professores	-	1	1	0,7	-	-	-	-	-	1	1	0,9	0,0	-
24 Especialistas em finanças, contabilidade, org. administrativa, relações púb. e comerciais	5	8	13	8,6	-	-	-	-	2	2	4	3,6	-69,2	-
25 Especialistas em tecnologias de informação e comunicação (TIC)	1	1	2	1,3	-	-	-	-	2	-	2	1,8	0,0	-
26 Especialistas em assuntos jurídicos, sociais, artísticos e culturais	2	6	8	5,3	-	1	1	1,4	-	3	3	2,7	-62,5	200,0
31 Técnicos e profissões das ciências e engenharia, de nível intermédio	3	-	3	2,0	-	-	-	-	1	-	1	0,9	-66,7	-
32 Técnicos e profissionais, de nível intermédio da saúde	-	3	3	2,0	-	1	1	1,4	-	3	3	2,7	0,0	200,0
33 Técnicos de nível intermédio, das áreas financeira, administrativa e dos negócios	2	1	3	2,0	2	1	3	4,3	1	2	3	2,7	0,0	0,0
34 Técnicos nível intermédio dos serviços jurídicos, sociais, desportivos, culturais e simil.	1	-	1	0,7	-	-	-	-	1	-	1	0,9	0,0	-
35 Técnicos das tecnologias de informação e comunicação	1	-	1	0,7	-	-	-	-	2	-	2	1,8	100,0	-
41 Empregados de escritório, secretários em geral e operadores de processamento de dados	2	11	13	8,6	3	4	7	10,1	2	6	8	7,2	-38,5	14,3
42 Pessoal de apoio direto a clientes	2	3	5	3,3	-	1	1	1,4	-	4	4	3,6	-20,0	300,0
43 Operadores de dados, de contabilidade, estatística, de serv. financ. e relac. com o registo	1	-	1	0,7	2	-	2	2,9	2	-	2	1,8	100,0	0,0
44 Outro pessoal de apoio de tipo administrativo	-	-	-	-	-	1	1	1,4	-	-	-	-	-	-100,0
51 Trabalhadores dos serviços pessoais	10	8	18	11,9	8	9	17	24,6	3	8	11	9,9	-38,9	-35,3
52 Vendedores	1	5	6	4,0	4	3	7	10,1	8	14	22	19,8	266,7	214,3
53 Trabalhadores dos cuidados pessoais e similares	-	7	7	4,6	-	2	2	2,9	-	1	1	0,9	-85,7	-50,0
54 Pessoal dos serviços de proteção e segurança	3	-	3	2,0	-	-	-	-	-	-	-	-	-100,0	-
61 Agricultores e trab. qualificados da agricultura e prod. animal, orientados para o mercado	1	-	1	0,7	-	-	-	-	6	-	6	5,4	500,0	-
62 Trab. qualificados da floresta, pesca e caça, orientados para o mercado	-	-	-	-	-	-	-	-	-	-	-	-	-	-
63 Agricultores, criadores de animais, pescadores, caçadores e coletores, de subsistência	-	-	-	-	-	-	-	-	-	-	-	-	-	-
71 Trabalhadores qualificados da construção e similares, exceto electricista	6	-	6	4,0	10	-	10	14,5	8	-	8	7,2	33,3	-20,0
72 Trabalhadores qualificados da metalurgia, metalomecânica e simil.	2	-	2	1,3	2	-	2	2,9	3	-	3	2,7	50,0	50,0
73 Trab. qualificados da impressão, fabrico de instrum. precisão, joalheiros, artesãos e simil.	1	-	1	0,7	-	-	-	-	-	-	-	-	-100,0	-
74 Trabalhadores qualificados em eletricidade e em eletrónica	2	-	2	1,3	3	-	3	4,3	1	-	1	0,9	-50,0	-66,7
75 Trabalhadores da transf. alimentos, da madeira, do vestuário e outras ind. e artesanato	-	2	2	1,3	-	-	-	-	-	-	-	-	-100,0	-
81 Operadores de instalações fixas e máquinas	-	-	-	-	-	-	-	-	-	-	-	-	-	-
82 Trabalhadores da montagem	-	-	-	-	-	-	-	-	1	-	1	0,9	-	-
83 Condutores de veículos e operadores de equipamentos móveis	2	-	2	1,3	1	-	1	1,4	1	-	1	0,9	-50,0	0,0
91 Trabalhadores de limpeza	2	10	12	7,9	1	-	1	1,4	1	3	4	3,6	-66,7	300,0
92 Trabalhadores não qualificados da agricultura, produção animal, pesca e floresta	-	-	-	-	-	-	-	-	-	-	-	-	-	-
93 Trabalhadores não qualificados da ind. extrativa, construção, ind. transf. e transportes	5	1	6	4,0	4	-	4	5,8	2	-	2	1,8	-66,7	-50,0
94 Assistentes na preparação de refeições	3	2	5	3,3	-	2	2	2,9	1	3	4	3,6	-20,0	100,0
95 Vendedores ambulantes (exceto de alimentos) e prestadores de serviços na rua	-	-	-	-	-	-	-	-	-	-	-	-	-	-
96 Trabalhadores dos resíduos e de outros serviços elementares	1	4	5	3,3	2	1	3	4,3	-	-	-	-	-100,0	-100,0



QUADRO XIV - COLOCAÇÕES EFECTUADAS POR ATIVIDADE ECONÓMICA

Movimento ao longo dos meses

REGIÃO AUTÓNOMA DA MADEIRA

Actividade Económica - CAE / Rev.3	SETEMBRO/19				AGOSTO/20				SETEMBRO/20				Var. %	
	H	M	TOTAL	%	H	M	TOTAL	%	H	M	TOTAL	%	Mês homól.	Mês anter.
Total	73	78	151	100,0	43	26	69	100,0	55	56	111	100,0	-26,5	60,9
Agricultura, pecuária, caça, floresta e pesca	-	-	-	-	-	-	-	-	-	-	-	-	-	-
Indústria, energia e água e construção	16	5	21	13,9	13	5	18	26,1	24	6	30	27,0	42,9	66,7
Indústrias extrativas	-	-	-	-	-	-	-	-	-	-	-	-	-	-
Indústrias alimentares das bebidas e do tabaco	2	3	5	3,3	-	2	2	2,9	1	3	4	3,6	-20,0	100,0
Fabricação de têxteis	-	-	-	-	-	-	-	-	-	-	-	-	-	-
Indústria do vestuário	-	1	1	0,7	-	-	-	-	-	-	-	-	-100,0	-
Indústria do couro e dos produtos do couro	-	-	-	-	-	-	-	-	-	-	-	-	-	-
Indústria da madeira e da cortiça	-	-	-	-	-	-	-	-	-	-	-	-	-	-
Indústrias do papel, impressão e reprodução	-	-	-	-	1	-	1	1,4	1	-	1	0,9	-	-
Fab.prod. petrol., quím., farmac., borracha e plástico	-	-	-	-	-	1	1	1,4	-	1	1	0,9	-	-
Fab. de outros produtos minerais não metálicos	-	-	-	-	1	1	2	2,9	-	-	-	-	-	-100,0
Ind. metalúrgica de base e fab. produtos metálicos	1	-	1	0,7	-	-	-	-	-	-	-	-	-100,0	-
Fab. eq. informático, elétrico, máq. e equip. n.e.	-	-	-	-	-	-	-	-	-	-	-	-	-	-
Fab. veíc. automóveis e outro equip.de transporte	-	-	-	-	-	-	-	-	-	-	-	-	-	-
Fab. mobiliário, repar. máq. e equip., e outras ind.transf.	-	-	-	-	-	1	1	1,4	-	-	-	-	-	-100,0
Eletricidade, gás e água, saneam., resid.e despoluição	1	-	1	0,7	-	-	-	-	1	-	1	0,9	-	-
Construção	12	1	13	8,6	11	-	11	15,9	21	2	23	20,7	76,9	109,1
Serviços	57	73	130	86,1	30	21	51	73,9	31	50	81	73,0	-37,7	58,8
Comércio, manut. repar. veículos autom. e motoc.	4	-	4	2,6	2	1	3	4,3	4	2	6	5,4	50,0	100,0
Comércio por grosso e a retalho	4	6	10	6,6	7	5	12	17,4	5	2	7	6,3	-30,0	-41,7
Transportes e armazenagem	-	1	1	0,7	1	-	1	1,4	-	1	1	0,9	-	-
Alojamento, restauração e similares	19	10	29	19,2	10	7	17	24,6	6	10	16	14,4	-44,8	-5,9
Atividades de informação e de comunicação	1	-	1	0,7	-	-	-	-	6	-	6	5,4	500,0	-
Atividades financeiras e de seguros	1	1	2	1,3	-	-	-	-	1	3	4	3,6	100,0	-
Atividades imobiliárias, administ. e dos serviços apoio	6	2	8	5,3	4	-	4	5,8	7	11	18	16,2	125,0	350,0
Atividades de consultoria, científicas, técnicas e simil.	3	3	6	4,0	1	-	1	1,4	1	4	5	4,5	-16,7	400,0
Admin. pública, educação, ativ. saúde e apoio social	17	41	58	38,4	2	4	6	8,7	1	8	9	8,1	-84,5	50,0
Outras atividades de serviços	2	9	11	7,3	3	4	7	10,1	-	9	9	8,1	-18,2	28,6



CONCEITOS E DEFINIÇÕES:

PEDIDOS DE EMPREGO - Total de pessoas com idade igual ou superior a 16 anos (salvaguardando as reservas previstas na lei), inscritas no Centro de Emprego para obter um emprego por conta de outrem.

Subdividem-se nas categorias:

DESEMPREGADOS/DESEMPREGO REGISTADO - Candidatos inscritos que não têm trabalho, procuram um emprego como trabalhador por conta de outrem, estão imediatamente disponíveis e têm capacidade para trabalhar, dos quais:

1º emprego: nunca trabalharam,
Novo emprego: já trabalharam.

EMPREGADOS - Candidatos inscritos que, tendo um emprego a tempo completo ou parcial pretendem mudar para outro emprego; (inclui candidatos na situação de suspensos temporariamente do trabalho, mas que mantêm um vínculo formal à empresa);

OCUPADOS - Candidatos inscritos a desenvolver uma atividade temporária, no âmbito da satisfação de necessidades coletivas, ao abrigo de um Programa Ocupacional de Emprego, a frequentar formação profissional ou integrado em medidas ativas de emprego, com exceção das medidas que visem a criação do próprio emprego ou de postos de trabalho, ou seja, que visem a integração direta no mercado de trabalho;

INDISPONÍVEIS TEMPORARIAMENTE - Candidatos inscritos que não reúnem as condições imediatas para o trabalho e apresentam indisponibilidade justificada.

DESEMPREGADOS JOVENS - Candidatos desempregados com menos de 25 anos de idade.

DESEMPREGADOS ADULTOS - Candidatos desempregados com 25 ou mais anos de idade.

DESEMPREGADOS DE CURTA DURAÇÃO - Candidatos inscritos como desempregados há menos de um ano.

DESEMPREGADOS DE LONGA DURAÇÃO - Candidatos inscritos como desempregados há um ano ou mais.

OFERTAS DE EMPREGO - Empregos disponíveis comunicados pelas entidades empregadoras ao Centro de Emprego.

COLOCAÇÕES - Ofertas de emprego satisfeitas, com candidatos apresentados pelo Centro de Emprego.

AUTOCOLOCAÇÕES - Obtenção, por iniciativa própria, de colocações profissionais.

As estatísticas dos **Pedidos** e **Ofertas de Emprego**, podem referir-se a:

Situação no fim do mês - Número de registos existentes no final do mês.

Movimento ao longo do mês - Número de registos durante o mês.

As estatísticas das **Colocações** referem-se apenas ao movimento ao longo do mês.

CLASSIFICAÇÕES UTILIZADAS:

Classificação Portuguesa das Profissões - 2010 - 14ª Deliberação da secção permanente de coordenação estatística do Conselho Superior de Estatística - Instituto Nacional de Estatística, I.P. (DR, IIª Série, nº106 de 01/06/2010).

Classificação Portuguesa das Atividades Económicas – CAE - Rev. 3 (D.L. 381/2007, de 14/11).



SINAIS CONVENCIONAIS:

- ... Confidencial
- Resultado nulo
- x Dado não disponível
- * Dado retificado
- 0 Dado inferior a metade da unidade utilizada

SIGLAS

- H** Total no sexo masculino
- M** Total no sexo feminino
- < 25 anos** Menores de 25 anos
- >= 25 anos** Com 25 anos ou mais
- < 1 ano** Há menos de 1 ano
- >= 1 ano** Há 1 ano ou mais
- %** Valor percentual

FICHA TÉCNICA

Edição

Secretaria Regional de Inclusão Social e Cidadania
Instituto de Emprego da Madeira, IP-RAM
Rua da Boa Viagem, nº 36
9060 - 027 Funchal
Tel.: 291 145 740
Fax: 291 220 014
E-mail: emprego@iem.madeira.gov.pt
Site: www.iem.madeira.gov.pt

Coordenação e Conceção Gráfica

Divisão de Estatística, Planeamento e Comunicação

Formato: Publicação em suporte eletrónico

Periodicidade: Mensal

Data de edição: Outubro de 2020