

SÍNTESE - INDICADORES DO MERCADO DE EMPREGO

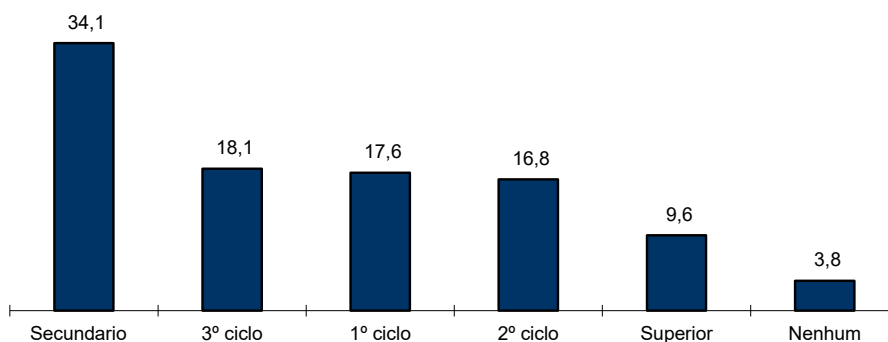
REGIÃO AUTÓNOMA DA MADEIRA

	ABRIL/20		MARÇO/21		ABRIL/21		VARIACÃO %	
	V.A.	%	V.A.	%	V.A.	%	Mês Homólogo	Mês Anterior
DESEMPREGO REGISTRADO	16 435	100,0	20 428	100,0	20 188	100,0	22,8	-1,2
Homens	7 598	46,2	9 493	46,5	9 343	46,3	23,0	-1,6
Mulheres	8 837	53,8	10 935	53,5	10 845	53,7	22,7	-0,8
< 25 anos de idade	1 847	11,2	2 793	13,7	2 712	13,4	46,8	-2,9
Homens	882		1 376		1 330		50,8	-3,3
Mulheres	965		1 417		1 382		43,2	-2,5
>= 25 anos de idade	14 588	88,8	17 635	86,3	17 476	86,6	19,8	-0,9
Homens	6 716		8 117		8 013		19,3	-1,3
Mulheres	7 872		9 518		9 463		20,2	-0,6
< 1 ano de inscrição	8 315	50,6	10 155	49,7	9 706	48,1	16,7	-4,4
Homens	3 974		4 966		4 668		17,5	-6,0
Mulheres	4 341		5 189		5 038		16,1	-2,9
>= 1 ano de inscrição	8 120	49,4	10 273	50,3	10 482	51,9	29,1	2,0
Homens	3 624		4 527		4 675		29,0	3,3
Mulheres	4 496		5 746		5 807		29,2	1,1
Primeiro Emprego	1 169	7,1	1 608	7,9	1 603	7,9	37,1	-0,3
Novo Emprego	15 266	92,9	18 820	92,1	18 585	92,1	21,7	-1,2
Atividades económicas		100,0		100,0		100,0		
Agric.,pecuária,caça, silvic.e pesca	347	2,3	376	2,0	318	1,7	-8,4	-15,4
Indústria,energia e água e construção	2 530	16,6	2 809	14,9	2 758	14,8	9,0	-1,8
Serviços	12 389	81,2	15 635	83,1	15 509	83,4	25,2	-0,8
Nível de Instrução								
Nenhum Nível de Instrução	809	4,9	785	3,8	767	3,8	-5,2	-2,3
Básico - 1º Ciclo	3 538	21,5	3 579	17,5	3 549	17,6	0,3	-0,8
Básico - 2º Ciclo	2 745	16,7	3 387	16,6	3 382	16,8	23,2	-0,1
Básico - 3º Ciclo	2 460	15,0	3 716	18,2	3 654	18,1	48,5	-1,7
Secundário	5 245	31,9	6 959	34,1	6 891	34,1	31,4	-1,0
Superior	1 638	10,0	2 002	9,8	1 945	9,6	18,7	-2,8
PROCURA DE EMPREGO AO LONGO DO MÊS								
Desempregados	1 009	100,0	1 079	100,0	851	100,0	-15,7	-21,1
Homens	573	56,8	507	47,0	382	44,9	-33,3	-24,7
Mulheres	436	43,2	572	53,0	469	55,1	7,6	-18,0
Primeiro Emprego	17	1,7	156	14,5	117	13,7	588,2	-25,0
Novo Emprego	992	98,3	923	85,5	734	86,3	-26,0	-20,5
OFERTAS DE EMPREGO								
Recebidas ao longo do mês	29		146		124		327,6	-15,1
Permanecem no fim do mês	239		294		290		21,3	-1,4
AJUSTAMENTO DO MERCADO DE EMPREGO								
Autocolocações	308		366		476		54,5	30,1
Colocações	13		83		89		584,6	7,2

**QUADRO I - DESEMPREGO REGISTRADO POR NÍVEL DE INSTRUÇÃO SEGUNDO O GRUPO ETÁRIO E O TEMPO DE INSCRIÇÃO**

REGIÃO AUTÓNOMA DA MADEIRA

HOMENS / MULHERES	< 25 ANOS			≥ 25 ANOS			TOTAL
	TOTAL	< 1ANO	≥1ANO	TOTAL	< 1ANO	≥1ANO	
Total	2 712	1 983	729	17 476	7 723	9 753	20 188
Nenhum Nível de Instrução	1	1	0	766	177	589	767
Básico - 1º Ciclo	17	9	8	3 532	1 144	2 388	3 549
Básico - 2º Ciclo	153	112	41	3 229	1 426	1 803	3 382
Básico - 3º Ciclo	679	506	173	2 975	1 567	1 408	3 654
Secundário	1 576	1 148	428	5 315	2 682	2 633	6 891
Superior	286	207	79	1 659	727	932	1 945
HOMENS							
Total	1 330	963	367	8 013	3 705	4 308	9 343
Nenhum Nível de Instrução	1	1	0	454	106	348	455
Básico - 1º Ciclo	12	7	5	1 819	628	1 191	1 831
Básico - 2º Ciclo	98	70	28	1 591	754	837	1 689
Básico - 3º Ciclo	374	280	94	1 387	784	603	1 761
Secundário	754	542	212	2 150	1 156	994	2 904
Superior	91	63	28	612	277	335	703
MULHERES							
Total	1 382	1 020	362	9 463	4 018	5 445	10 845
Nenhum Nível de Instrução	0	0	0	312	71	241	312
Básico - 1º Ciclo	5	2	3	1 713	516	1 197	1 718
Básico - 2º Ciclo	55	42	13	1 638	672	966	1 693
Básico - 3º Ciclo	305	226	79	1 588	783	805	1 893
Secundário	822	606	216	3 165	1 526	1 639	3 987
Superior	195	144	51	1 047	450	597	1 242

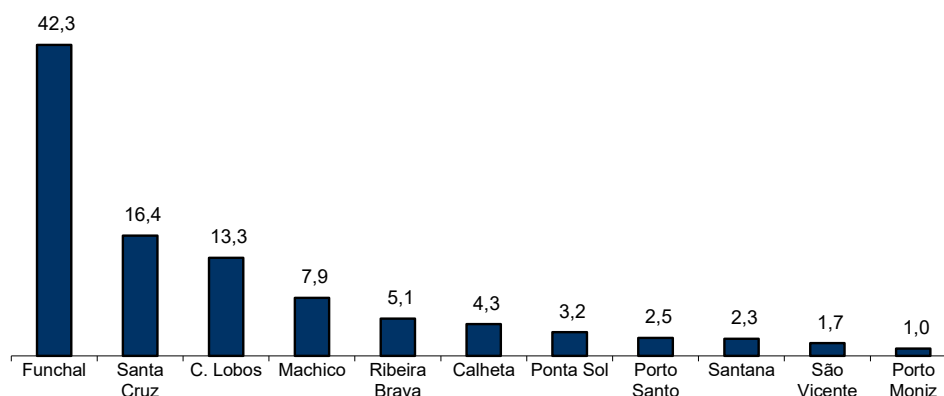
Distribuição Percentual do Desemprego Registrado por Nível de Instrução

QUADRO II - DESEMPREGO REGISTRADO POR CONCELHOS SEGUNDO O GRUPO ETÁRIO E O TEMPO DE INSCRIÇÃO

REGIÃO AUTÓNOMA DA MADEIRA

HOMENS / MULHERES	< 25 ANOS			≥ 25 ANOS			TOTAL
	TOTAL	< 1ANO	≥1ANO	TOTAL	< 1ANO	≥1ANO	
Total	2 712	1 983	729	17 476	7 723	9 753	20 188
Calheta	106	76	30	769	282	487	875
Câmara de Lobos	469	335	134	2 223	1 038	1 185	2 692
Funchal	1 050	792	258	7 488	3 284	4 204	8 538
Machico	245	183	62	1 347	561	786	1 592
Ponta do Sol	108	79	29	546	228	318	654
Porto Moniz	16	12	4	186	98	88	202
Ribeira Brava	150	94	56	870	367	503	1 020
Santa Cruz	424	300	124	2 880	1 341	1 539	3 304
Santana	60	46	14	407	145	262	467
São Vicente	40	28	12	307	137	170	347
Porto Santo	44	38	6	453	242	211	497
HOMENS							
Total	1 330	963	367	8 013	3 705	4 308	9 343
Calheta	49	37	12	348	133	215	397
Câmara de Lobos	206	152	54	987	467	520	1 193
Funchal	547	394	153	3 536	1 625	1 911	4 083
Machico	112	81	31	626	280	346	738
Ponta do Sol	51	41	10	197	87	110	248
Porto Moniz	5	3	2	94	43	51	99
Ribeira Brava	70	42	28	397	175	222	467
Santa Cruz	223	162	61	1 280	635	645	1 503
Santana	23	17	6	184	75	109	207
São Vicente	20	14	6	147	60	87	167
Porto Santo	24	20	4	217	125	92	241
MULHERES							
Total	1 382	1 020	362	9 463	4 018	5 445	10 845
Calheta	57	39	18	421	149	272	478
Câmara de Lobos	263	183	80	1 236	571	665	1 499
Funchal	503	398	105	3 952	1 659	2 293	4 455
Machico	133	102	31	721	281	440	854
Ponta do Sol	57	38	19	349	141	208	406
Porto Moniz	11	9	2	92	55	37	103
Ribeira Brava	80	52	28	473	192	281	553
Santa Cruz	201	138	63	1 600	706	894	1 801
Santana	37	29	8	223	70	153	260
São Vicente	20	14	6	160	77	83	180
Porto Santo	20	18	2	236	117	119	256

Distribuição Percentual do Desemprego Registrado por Concelhos

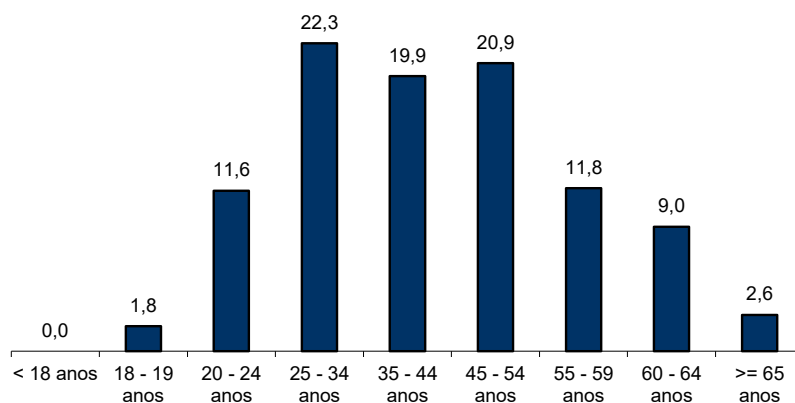


QUADRO III - DESEMPREGO REGISTRADO POR GRUPO ETÁRIO SEGUNDO O TEMPO DE INSCRIÇÃO

REGIÃO AUTÓNOMA DA MADEIRA

HOMENS / MULHERES	TEMPO DE INSCRIÇÃO						TOTAL
	< 1MÊS	1 - 2 MESES	3 - 5 MESES	6 - 11 MESES	12 - 23 MESES	>= 24 MESES	
Total	796	1 804	2 572	4 534	4 234	6 248	20 188
< 18 anos	-	-	-	-	-	-	0
18 - 19 anos	30	94	98	120	24	-	366
20 - 24 anos	138	342	426	735	512	193	2 346
25 - 34 anos	233	522	660	1190	1082	817	4 504
35 - 44 anos	154	336	547	977	959	1052	4 025
45 - 54 anos	141	307	489	842	867	1565	4 211
55 - 59 anos	60	130	209	418	438	1129	2 384
60 - 64 anos	33	64	127	213	284	1099	1 820
>= 65 anos	7	9	16	39	68	393	532
HOMENS							
Total	351	859	1 250	2 208	1 892	2 783	9 343
< 18 anos	-	-	-	-	-	-	0
18 - 19 anos	16	49	44	60	15	-	184
20 - 24 anos	56	175	207	356	273	79	1 146
25 - 34 anos	101	238	308	567	463	309	1 986
35 - 44 anos	68	143	256	452	359	386	1 664
45 - 54 anos	67	151	247	414	385	629	1 893
55 - 59 anos	27	62	118	229	220	552	1 208
60 - 64 anos	12	37	59	111	143	615	977
>= 65 anos	4	4	11	19	34	213	285
MULHERES							
Total	445	945	1 322	2 326	2 342	3 465	10 845
< 18 anos	-	-	-	-	-	-	0
18 - 19 anos	14	45	54	60	9	-	182
20 - 24 anos	82	167	219	379	239	114	1 200
25 - 34 anos	132	284	352	623	619	508	2 518
35 - 44 anos	86	193	291	525	600	666	2 361
45 - 54 anos	74	156	242	428	482	936	2 318
55 - 59 anos	33	68	91	189	218	577	1 176
60 - 64 anos	21	27	68	102	141	484	843
>= 65 anos	3	5	5	20	34	180	247

Distribuição Percentual do Desemprego Registrado por Grupos Etários





QUADRO IV - DESEMPREGO REGISTRADO POR GRUPOS DE PROFISSÕES
Situação no fim dos meses

REGIÃO AUTÓNOMA DA MADEIRA

Grupos de Profissões - CPP/10	ABRIL/20				MARÇO/21				ABRIL/21				Var. %	
	H	M	TOTAL	%	H	M	TOTAL	%	H	M	TOTAL	%	Mês homól.	Mês anter.
Total	7 598	8 837	16 435	100,0	9 493	10 935	20 428	100,0	9 343	10 845	20 188	100,0	22,8	-1,2
01 Oficiais das Forças Armadas	2	-	2	0,0	2	-	2	0,0	2	-	2	0,0	-	-
02 Sargentos das Forças Armadas	1	-	1	0,0	1	-	1	0,0	1	-	1	0,0	-	-
03 Outro pessoal das Forças Armadas	6	-	6	0,0	4	-	4	0,0	6	-	6	0,0	-	50,0
11 Repres.do poder legislativo e de órgãos executivos, dirigentes sup. Adm.Pública, de org.espec., diretores e gestores de	4	3	7	0,0	4	3	7	0,0	5	3	8	0,0	14,3	14,3
12 Diretores de serviços administrativos e comerciais	25	12	37	0,2	30	15	45	0,2	29	16	45	0,2	21,6	-
13 Diretores de produção e de serviços especializados	12	5	17	0,1	18	4	22	0,1	17	4	21	0,1	23,5	-4,5
14 Diretores de hotelaria, restauração, comércio e de outros serviços	76	42	118	0,7	99	53	152	0,7	95	56	151	0,7	28,0	-0,7
21 Especialistas das ciências físicas, matemáticas, engenharias e técnicas afins	172	152	324	2,0	188	176	364	1,8	173	172	345	1,7	6,5	-5,2
22 Profissionais de saúde	17	40	57	0,3	18	42	60	0,3	17	41	58	0,3	1,8	-3,3
23 Professores	38	137	175	1,1	52	147	199	1,0	53	148	201	1,0	14,9	1,0
24 Especialistas em finanças, contabilidade, org. administrativa, relações públ. e comerciais	96	162	258	1,6	145	192	337	1,6	143	187	330	1,6	27,9	-2,1
25 Especialistas em tecnologias de informação e comunicação (TIC)	54	6	60	0,4	68	13	81	0,4	71	13	84	0,4	40,0	3,7
26 Especialistas em assuntos jurídicos, sociais, artísticos e culturais	104	195	299	1,8	105	212	317	1,6	108	199	307	1,5	2,7	-3,2
31 Técnicos e prof. das ciências e engenharia, de nível intermédio	143	33	176	1,1	150	34	184	0,9	148	31	179	0,9	1,7	-2,7
32 Técnicos e profissionais, de nível intermédio da saúde	26	136	162	1,0	29	143	172	0,8	27	141	168	0,8	3,7	-2,3
33 Técnicos de nível intermédio, das áreas financeira, administrativa e dos negócios	204	191	395	2,4	275	238	513	2,5	284	226	510	2,5	29,1	-0,6
34 Técnicos nível intermédio dos serviços jurídicos, sociais, desportivos, culturais e simil.	146	136	282	1,7	204	161	365	1,8	197	158	355	1,8	25,9	-2,7
35 Técnicos das tecnologias de informação e comunicação	114	23	137	0,8	145	29	174	0,9	137	28	165	0,8	20,4	-5,2
41 Empregados de escritório, secretários em geral e operadores de processamento de dados	249	805	1 054	6,4	286	921	1 207	5,9	283	910	1 193	5,9	13,2	-1,2
42 Pessoal de apoio direto a clientes	219	353	572	3,5	351	557	908	4,4	347	539	886	4,4	54,9	-2,4
43 Operadores de dados, de contabilidade, estatística, de serv. financ. e relac. com o registo	254	59	313	1,9	305	70	375	1,8	298	67	365	1,8	16,6	-2,7
44 Outro pessoal de apoio de tipo administrativo	11	12	23	0,1	16	13	29	0,1	16	13	29	0,1	26,1	-
51 Trabalhadores dos serviços pessoais	650	837	1 487	9,0	1 226	1 400	2 626	12,9	1 213	1 408	2 621	13,0	76,3	-0,2
52 Vendedores	480	1 459	1 939	11,8	609	1 901	2 510	12,3	600	1 896	2 496	12,4	28,7	-0,6
53 Trabalhadores dos cuidados pessoais e similares	26	565	591	3,6	32	655	687	3,4	36	667	703	3,5	19,0	2,3
54 Pessoal dos serviços de proteção e segurança	115	11	126	0,8	172	27	199	1,0	176	24	200	1,0	58,7	0,5
61 Agricultores e trab. qualificados da agricultura e prod. animal, orientados para o mercado	310	26	336	2,0	343	28	371	1,8	352	27	379	1,9	12,8	2,2
62 Trab. qualificados da floresta, pesca e caça, orientados para o mercado	130	-	130	0,8	137	1	138	0,7	91	-	91	0,5	-30,0	-34,1
63 Agricultores, criadores de animais, pescadores, caçadores e coletores, de subsistência	32	6	38	0,2	45	9	54	0,3	44	8	52	0,3	36,8	-3,7
71 Trabalhadores qualificados da construção e similares, exceto electricista	779	1	780	4,7	781	1	782	3,8	777	1	778	3,9	-0,3	-0,5
72 Trabalhadores qualificados da metalurgia, metalomecânica e simil.	233	1	234	1,4	286	2	288	1,4	289	2	291	1,4	24,4	1,0
73 Trab. qualificados da impressão, fabrico de instrum. precisão, joalheiros, artesãos e simil.	17	7	24	0,1	25	13	38	0,2	23	13	36	0,2	50,0	-5,3
74 Trabalhadores qualificados em eletricidade e em eletrónica	160	-	160	1,0	172	1	173	0,8	167	1	168	0,8	5,0	-2,9
75 Trabalhadores da transf. alimentos, da madeira, do vestuário e outras ind. e artesanato	181	183	364	2,2	214	211	425	2,1	212	214	426	2,1	17,0	0,2
81 Operadores de instalações fixas e máquinas	52	111	163	1,0	53	125	178	0,9	52	121	173	0,9	6,1	-2,8
82 Trabalhadores da montagem	6	-	6	0,0	8	-	8	0,0	8	-	8	0,0	33,3	-
83 Condutores de veículos e operadores de equipamentos móveis	609	15	624	3,8	730	24	754	3,7	726	24	750	3,7	20,2	-0,5
91 Trabalhadores de limpeza	220	2 346	2 566	15,6	277	2 625	2 902	14,2	280	2 614	2 894	14,3	12,8	-0,3
92 Trabalhadores não qualificados da agricultura, produção animal, pesca e floresta	24	11	35	0,2	24	7	31	0,2	23	6	29	0,1	-17,1	-6,5
93 Trabalhadores não qualificados da ind. extrativa, construção, ind. transf. e transportes	567	175	742	4,5	648	207	855	4,2	642	206	848	4,2	14,3	-0,8
94 Assistentes na preparação de refeições	310	404	714	4,3	401	494	895	4,4	391	482	873	4,3	22,3	-2,5
95 Vendedores ambulantes (exceto de alimentos) e prestadores de serviços na rua	5	-	5	0,0	4	-	4	0,0	4	-	4	0,0	-20,0	-
96 Trabalhadores dos resíduos e de outros serviços elementares	719	177	896	5,5	811	181	992	4,9	780	179	959	4,8	7,0	-3,3

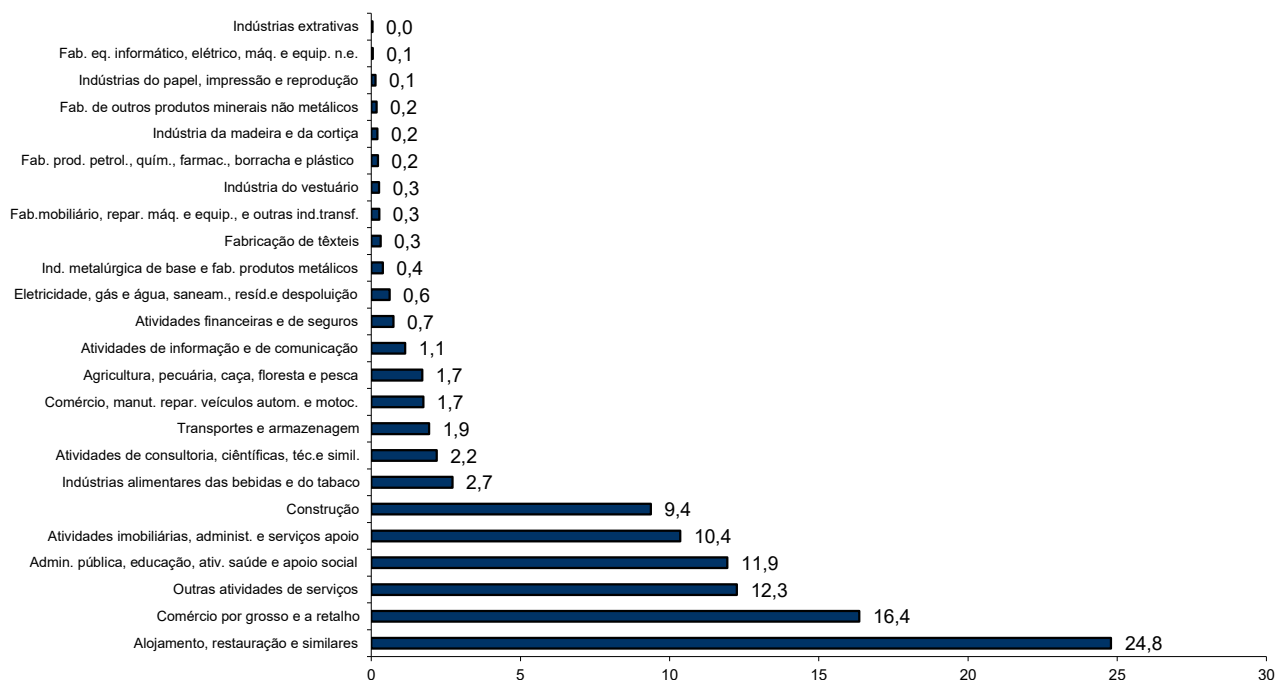
QUADRO V - DESEMPREGO REGISTRADO (NOVO EMPREGO) POR ATIVIDADE ECONÓMICA

Situação no fim dos meses

REGIÃO AUTÓNOMA DA MADEIRA

Atividade Económica - CAE / Rev.3	ABRIL/20				MARÇO/21				ABRIL/21				Var. %	
	H	M	TOTAL	%	H	M	TOTAL	%	H	M	TOTAL	%	Mês homól.	Mês anter.
Total	7 045	8 221	15 266	100,0	8 719	10 101	18 820	100,0	8 571	10 014	18 585	100,0	21,7	-1,2
Agricultura, pecuária, caça, floresta e pesca	255	92	347	2,3	283	93	376	2,0	231	87	318	1,7	-8,4	-15,4
Indústria, energia e água e construção	1 957	573	2 530	16,6	2 118	691	2 809	14,9	2 072	686	2 758	14,8	9,0	-1,8
Indústrias extrativas	11	3	14	0,1	9	1	10	0,1	7	1	8	0,0	-42,9	-20,0
Indústrias alimentares das bebidas e do tabaco	181	202	383	2,5	229	274	503	2,7	229	277	506	2,7	32,1	0,6
Fabricação de têxteis	1	60	61	0,4	2	57	59	0,3	2	56	58	0,3	-4,9	-1,7
Indústria do vestuário	-	42	42	0,3	1	48	49	0,3	2	47	49	0,3	16,7	-
Indústria do couro e dos produtos do couro	1	2	3	0,0	2	2	4	0,0	2	2	4	0,0	33,3	-
Indústria da madeira e da cortiça	22	10	32	0,2	28	10	38	0,2	30	9	39	0,2	21,9	2,6
Indústrias do papel, impressão e reprodução	15	17	32	0,2	12	17	29	0,2	11	16	27	0,1	-15,6	-6,9
Fab. prod. petrol., quím., farmac., borracha e plástico	21	12	33	0,2	27	15	42	0,2	26	15	41	0,2	24,2	-2,4
Fab. de outros produtos minerais não metálicos	28	7	35	0,2	27	9	36	0,2	25	9	34	0,2	-2,9	-5,6
Ind. metalúrgica de base e fab. produtos metálicos	52	12	64	0,4	56	11	67	0,4	61	12	73	0,4	14,1	9,0
Fab. eq. informático, elétrico, máq. e equip. n.e.	9	2	11	0,1	8	3	11	0,1	7	3	10	0,1	-9,1	-9,1
Fab. veic. automóveis e outro equip.de transporte	-	-	-	-	2	-	2	0,0	2	1	3	0,0	-	50,0
Fab.mobiliário, repar. máq. e equip., e outras ind.transf.	31	15	46	0,3	31	19	50	0,3	32	18	50	0,3	8,7	-
Eletricidade, gás e água, saneam., resid.e despoluição	58	15	73	0,5	101	28	129	0,7	87	28	115	0,6	57,5	-10,9
Construção	1 527	174	1 701	11,1	1 583	197	1 780	9,5	1 549	192	1 741	9,4	2,4	-2,2
Serviços	4 833	7 556	12 389	81,2	6 318	9 317	15 635	83,1	6 268	9 241	15 509	83,4	25,2	-0,8
Comércio, manut. repar. veículos autom. e motoc.	198	64	262	1,7	250	70	320	1,7	256	68	324	1,7	23,7	1,3
Comércio por grosso e a retalho	966	1 577	2 543	16,7	1 161	1 894	3 055	16,2	1 129	1 910	3 039	16,4	19,5	-0,5
Transportes e armazenagem	172	79	251	1,6	267	95	362	1,9	263	97	360	1,9	43,4	-0,6
Alojamento, restauração e similares	1 148	1 926	3 074	20,1	1 952	2 722	4 674	24,8	1 941	2 667	4 608	24,8	49,9	-1,4
Atividades de informação e de comunicação	99	68	167	1,1	123	90	213	1,1	121	90	211	1,1	26,3	-0,9
Atividades financeiras e de seguros	57	68	125	0,8	68	70	138	0,7	65	74	139	0,7	11,2	0,7
Atividades imobiliárias, administ. e serviços apoio	567	877	1 444	9,5	758	1 155	1 913	10,2	763	1 162	1 925	10,4	33,3	0,6
Atividades de consultoria, científicas, téc.e simil.	140	214	354	2,3	161	245	406	2,2	158	250	408	2,2	15,3	0,5
Admin. pública, educação, ativ. saúde e apoio social	802	1 139	1 941	12,7	873	1 353	2 226	11,8	872	1 346	2 218	11,9	14,3	-0,4
Outras atividades de serviços	684	1 544	2 228	14,6	705	1 623	2 328	12,4	700	1 577	2 277	12,3	2,2	-2,2

Distribuição Percentual do Desemprego Registrado (Novo Emprego) por Atividade Económica



QUADRO VI - DESEMPREGADOS INSCRITOS POR GRUPOS DE PROFISSÕES
Movimento ao longo dos meses

REGIÃO AUTÓNOMA DA MADEIRA

Grupos de Profissões - CPP/10	ABRIL/20				MARÇO/21				ABRIL/21				Var. %	
	H	M	TOTAL	%	H	M	TOTAL	%	H	M	TOTAL	%	Mês homól.	Mês anter.
Total	573	436	1 009	100,0	507	572	1 079	100,0	382	469	851	100,0	-15,7	-21,1
01 Oficiais das Forças Armadas	-	-	-	-	-	-	-	-	-	-	-	-	-	-
02 Sargentos das Forças Armadas	-	-	-	-	-	-	-	-	-	-	-	-	-	-
03 Outro pessoal das Forças Armadas	-	-	-	-	-	-	-	-	2	-	2	0,2	-	-
11 Repres.do poder legislativo e de órgãos executivos, dirigentes sup. Adm.Pública, de org.espec., diretores e gestores de	-	-	-	-	-	-	-	-	1	-	1	0,1	-	-
12 Diretores de serviços administrativos e comerciais	-	-	-	-	2	-	2	0,2	-	-	-	-	-	-100,0
13 Diretores de produção e de serviços especializados	-	-	-	-	3	-	3	0,3	-	-	-	-	-	-100,0
14 Diretores de hotelaria, restauração, comércio e de outros serviços	2	1	3	0,3	3	1	4	0,4	4	5	9	1,1	200,0	125,0
21 Especialistas das ciências físicas, matemáticas, engenharias e técnicas afins	12	2	14	1,4	19	16	35	3,2	6	7	13	1,5	-7,1	-62,9
22 Profissionais de saúde	1	2	3	0,3	1	3	4	0,4	-	3	3	0,4	-	-25,0
23 Professores	1	3	4	0,4	4	7	11	1,0	3	12	15	1,8	275,0	36,4
24 Especialistas em finanças, contabilidade, org. administrativa, relações públ. e comerciais	2	10	12	1,2	14	7	21	1,9	11	11	22	2,6	83,3	4,8
25 Especialistas em tecnologias de informação e comunicação (TIC)	-	1	1	0,1	7	-	7	0,6	5	1	6	0,7	500,0	-14,3
26 Especialistas em assuntos jurídicos, sociais, artísticos e culturais	9	10	19	1,9	9	10	19	1,8	5	11	16	1,9	-15,8	-15,8
31 Técnicos e profissões das ciências e engenharia, de nível intermédio	3	1	4	0,4	3	2	5	0,5	9	-	9	1,1	125,0	80,0
32 Técnicos e profissionais, de nível intermédio da saúde	1	6	7	0,7	1	8	9	0,8	-	6	6	0,7	-14,3	-33,3
33 Técnicos de nível intermédio, das áreas financeira, administrativa e dos negócios	10	8	18	1,8	11	12	23	2,1	17	5	22	2,6	22,2	-4,3
34 Técnicos nível intermédio dos serviços jurídicos, sociais, desportivos, culturais e simil.	4	2	6	0,6	10	6	16	1,5	8	4	12	1,4	100,0	-25,0
35 Técnicos das tecnologias de informação e comunicação	3	-	3	0,3	17	3	20	1,9	3	-	3	0,4	-	-85,0
41 Empregados de escritório, secretários em geral e operadores de processamento de dados	9	30	39	3,9	14	36	50	4,6	14	34	48	5,6	23,1	-4,0
42 Pessoal de apoio direto a clientes	16	28	44	4,4	14	28	42	3,9	7	15	22	2,6	-50,0	-47,6
43 Operadores de dados, de contabilidade, estatística, de serv. financ. e relac. com o registo	25	2	27	2,7	16	3	19	1,8	16	3	19	2,2	-29,6	-
44 Outro pessoal de apoio de tipo administrativo	-	-	-	-	-	-	-	-	-	-	-	-	-	-
51 Trabalhadores dos serviços pessoais	118	90	208	20,6	65	96	161	14,9	48	76	124	14,6	-40,4	-23,0
52 Vendedores	33	87	120	11,9	43	128	171	15,8	19	97	116	13,6	-3,3	-32,2
53 Trabalhadores dos cuidados pessoais e similares	1	15	16	1,6	2	44	46	4,3	4	43	47	5,5	193,8	2,2
54 Pessoal dos serviços de proteção e segurança	7	1	8	0,8	5	-	5	0,5	9	-	9	1,1	12,5	80,0
61 Agricultores e trab. qualificados da agricultura e prod. animal, orientados para o mercado	8	2	10	1,0	23	-	23	2,1	15	-	15	1,8	50,0	-34,8
62 Trab. qualificados da floresta, pesca e caça, orientados para o mercado	3	-	3	0,3	10	-	10	0,9	3	-	3	0,4	-	-70,0
63 Agricultores, criadores de animais, pescadores, caçadores e coletores, de subsistência	-	-	-	-	4	1	5	0,5	4	-	4	0,5	-	-20,0
71 Trabalhadores qualificados da construção e similares, exceto electricista	83	-	83	8,2	45	-	45	4,2	33	-	33	3,9	-60,2	-26,7
72 Trabalhadores qualificados da metalurgia, metalomecânica e simil.	18	-	18	1,8	16	-	16	1,5	24	-	24	2,8	33,3	50,0
73 Trab. qualificados da impressão, fabrico de instrum. precisão, joalheiros, artesãos e simil.	1	-	1	0,1	2	-	2	0,2	-	-	-	-	-100,0	-100,0
74 Trabalhadores qualificados em eletricidade e em eletrónica	16	-	16	1,6	4	-	4	0,4	5	-	5	0,6	-68,8	25,0
75 Trabalhadores da transf. alimentos, da madeira, do vestuário e outras ind. e artesanato	13	7	20	2,0	9	12	21	1,9	8	7	15	1,8	-25,0	-28,6
81 Operadores de instalações fixas e máquinas	2	16	18	1,8	1	3	4	0,4	1	-	1	0,1	-94,4	-75,0
82 Trabalhadores da montagem	-	-	-	-	-	-	-	-	-	-	-	-	-	-
83 Condutores de veículos e operadores de equipamentos móveis	47	2	49	4,9	39	1	40	3,7	29	2	31	3,6	-36,7	-22,5
91 Trabalhadores de limpeza	10	84	94	9,3	6	80	86	8,0	14	94	108	12,7	14,9	25,6
92 Trabalhadores não qualificados da agricultura, produção animal, pesca e floresta	-	-	-	-	-	-	-	-	-	-	-	-	-	-
93 Trabalhadores não qualificados da ind. extrativa, construção, ind. transf. e transportes	62	8	70	6,9	40	18	58	5,4	40	13	53	6,2	-24,3	-8,6
94 Assistentes na preparação de refeições	29	16	45	4,5	20	45	65	6,0	7	18	25	2,9	-44,4	-61,5
95 Vendedores ambulantes (exceto de alimentos) e prestadores de serviços na rua	-	-	-	-	-	-	-	-	-	-	-	-	-	-
96 Trabalhadores dos resíduos e de outros serviços elementares	24	2	26	2,6	25	2	27	2,5	8	2	10	1,2	-61,5	-63,0

QUADRO VII - DESEMPREGADOS INSCRITOS (NOVO EMPREGO) POR ATIVIDADE ECONÓMICA
Movimento ao longo dos meses

REGIÃO AUTÓNOMA DA MADEIRA

Atividade Económica - CAE / Rev.3	ABRIL/20				MARÇO/21				ABRIL/21				Var. %	
	H	M	TOTAL	%	H	M	TOTAL	%	H	M	TOTAL	%	Mês homól.	Mês anter.
Total	566	426	992	100,0	425	498	923	100,0	325	409	734	100,0	-26,0	-20,5
Agricultura, pecuária, caça, floresta e pesca	5	3	8	0,8	17	3	20	2,2	9	2	11	1,5	37,5	-45,0
Indústria, energia e água e construção	189	28	217	21,9	113	40	153	16,6	94	21	115	15,7	-47,0	-24,8
Indústrias extrativas	-	-	-	-	1	-	1	0,1	-	-	-	-	-	-100,0
Indústrias alimentares das bebidas e do tabaco	12	5	17	1,7	11	22	33	3,6	8	14	22	3,0	29,4	-33,3
Fabricação de têxteis	-	3	3	0,3	1	3	4	0,4	-	1	1	0,1	-66,7	-75,0
Indústria do vestuário	-	6	6	0,6	-	3	3	0,3	1	-	1	0,1	-83,3	-66,7
Indústria do couro e dos produtos do couro	-	-	-	-	-	-	-	-	-	-	-	-	-	-
Indústria da madeira e da cortiça	2	-	2	0,2	1	-	1	0,1	2	-	2	0,3	-	100,0
Indústrias do papel, impressão e reprodução	1	1	2	0,2	-	1	1	0,1	-	-	-	-	-100,0	-100,0
Fab.prod. petrol., quím., farmac., borracha e plástico	1	-	1	0,1	1	1	2	0,2	-	-	-	-	-100,0	-100,0
Fab. de outros produtos minerais não metálicos	-	-	-	-	1	-	1	0,1	-	-	-	-	-	-100,0
Ind. metalúrgica de base e fab. produtos metálicos	2	1	3	0,3	3	-	3	0,3	5	-	5	0,7	66,7	66,7
Fab. eq. informático, elétrico, máq. e equip. n.e.	1	-	1	0,1	-	-	-	-	-	-	-	-	-100,0	-
Fab. veic. automóveis e outro equip.de transporte	-	-	-	-	-	-	-	-	-	1	1	0,1	-	-
Fab.mobiliário, repar. máq. e equip., e outras ind.transf.	-	1	1	0,1	2	-	2	0,2	1	-	1	0,1	-	-50,0
Eletricidade, gás e água, saneam., resid.e despoluição	2	-	2	0,2	5	1	6	0,7	2	1	3	0,4	50,0	-50,0
Construção	168	11	179	18,0	87	9	96	10,4	75	4	79	10,8	-55,9	-17,7
Serviços	372	395	767	77,3	295	455	750	81,3	222	386	608	82,8	-20,7	-18,9
Comércio, manut. repar. veículos autom. e motoc.	17	2	19	1,9	12	-	12	1,3	16	-	16	2,2	-15,8	33,3
Comércio por grosso e a retalho	55	81	136	13,7	67	116	183	19,8	43	97	140	19,1	2,9	-23,5
Transportes e armazenagem	10	4	14	1,4	15	4	19	2,1	8	7	15	2,0	7,1	-21,1
Alojamento, restauração e similares	136	128	264	26,6	100	148	248	26,9	65	112	177	24,1	-33,0	-28,6
Atividades de informação e de comunicação	4	5	9	0,9	10	7	17	1,8	8	5	13	1,8	44,4	-23,5
Atividades financeiras e de seguros	1	1	2	0,2	3	3	6	0,7	-	3	3	0,4	50,0	-50,0
Atividades imobiliárias, administ. e dos serviços apoio	98	89	187	18,9	34	58	92	10,0	40	52	92	12,5	-50,8	-
Atividades de consultoria, científicas, técnicas e simil.	7	5	12	1,2	11	10	21	2,3	9	15	24	3,3	100,0	14,3
Admin. pública, educação, ativ. saúde e apoio social	7	22	29	2,9	22	45	67	7,3	11	39	50	6,8	72,4	-25,4
Outras atividades de serviços	37	58	95	9,6	21	64	85	9,2	22	56	78	10,6	-17,9	-8,2



QUADRO VIII - DESEMPREGADOS INSCRITOS POR MOTIVO DE INSCRIÇÃO

Movimento ao longo do mês

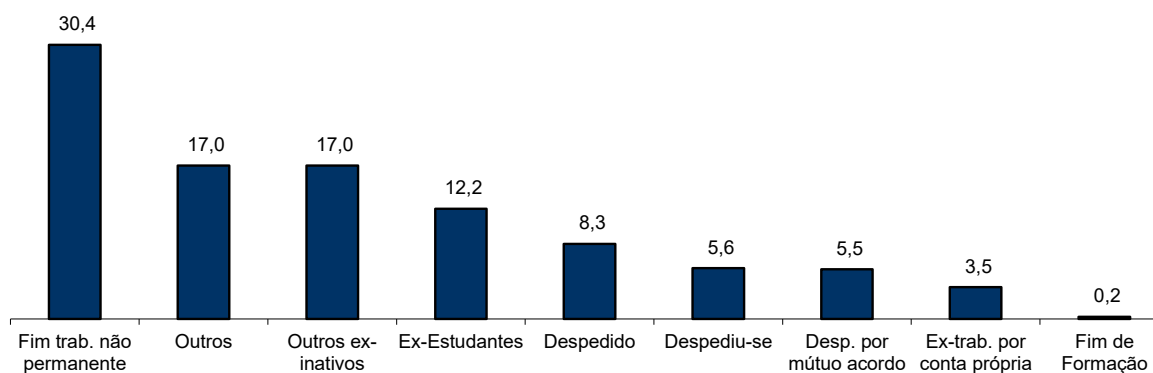
REGIÃO AUTÓNOMA DA MADEIRA

MOTIVOS DE INSCRIÇÃO	H	M	TOTAL	%
Total	382	469	851	100,0
Ex-Estudantes	51	53	104	12,2
Fim de Formação	2	-	2	0,2
Despedido	34	37	71	8,3
Despediu-se	27	21	48	5,6
Despedimento por mútuo acordo	18	29	47	5,5
Fim de trabalho não permanente	113	146	259	30,4
Ex-trabalhador por conta própria	13	17	30	3,5
Outros ex-inativos *	63	82	145	17,0
Outros **	61	84	145	17,0

* Outros ex-inativos - inclui ex-domésticas, reformados e indivíduos em situação de inatividade que decidiram procurar um emprego por conta de outrem.

** Outros - inclui reinscrições após anulações por falta à conv/controlo, ex-emigrantes e beneficiários de prestações de desemprego no espaço europeu.

Distribuição Percentual dos Desempregados Inscritos por Motivos de Inscrição



QUADRO IX - OFERTAS DE EMPREGO POR GRUPOS DE PROFISSÕES

Movimento ao longo dos meses

REGIÃO AUTÓNOMA DA MADEIRA

Grupos de Profissões - CPP/10	ABRIL/20		MARÇO/21		ABRIL/21		Var. %	
	V.A.	%	V.A.	%	V.A.	%	Mês homól.	Mês anter.
Total	29	100,0	146	100,0	124	100,0	327,6	-15,1
01 Oficiais das Forças Armadas	-	-	-	-	-	-	-	-
02 Sargentos das Forças Armadas	-	-	-	-	-	-	-	-
03 Outro pessoal das Forças Armadas	-	-	-	-	-	-	-	-
11 Repres.do poder legislativo e de órgãos executivos, dirigentes sup. Adm.Pública, de org.espec., diretores e gestores de empresas	-	-	-	-	-	-	-	-
12 Diretores de serviços administrativos e comerciais	-	-	1	0,7	-	-	-	-100,0
13 Diretores de produção e de serviços especializados	-	-	-	-	-	-	-	-
14 Diretores de hotelaria, restauração, comércio e de outros serviços	-	-	3	2,1	2	1,6	-	-33,3
21 Especialistas das ciências físicas, matemáticas, engenharias e técnicas afins	1	3,4	10	6,8	4	3,2	300,0	-60,0
22 Profissionais de saúde	1	3,4	2	1,4	4	3,2	300,0	100,0
23 Professores	-	-	1	0,7	-	-	-	-100,0
24 Especialistas em finanças, contabilidade, org. administrativa, relações púb. e comerciais	-	-	5	3,4	5	4,0	-	-
25 Especialistas em tecnologias de informação e comunicação (TIC)	-	-	-	-	-	-	-	-
26 Especialistas em assuntos jurídicos, sociais, artísticos e culturais	1	3,4	5	3,4	1	0,8	-	-80,0
31 Técnicos e profissões das ciências e engenharia, de nível intermédio	1	3,4	4	2,7	1	0,8	-	-75,0
32 Técnicos e profissionais, de nível intermédio da saúde	-	-	2	1,4	1	0,8	-	-50,0
33 Técnicos de nível intermédio, das áreas financeira, administrativa e dos negócios	3	10,3	9	6,2	8	6,5	166,7	-11,1
34 Técnicos nível intermédio dos serviços jurídicos, sociais, desportivos, culturais e simil.	-	-	-	-	-	-	-	-
35 Técnicos das tecnologias de informação e comunicação	-	-	-	-	-	-	-	-
41 Empregados de escritório, secretários em geral e operadores de processamento de dados	3	10,3	11	7,5	6	4,8	100,0	-45,5
42 Pessoal de apoio direto a clientes	-	-	2	1,4	3	2,4	-	50,0
43 Operadores de dados, de contabilidade, estatística, de serv. financ. e relac. com o registo	1	3,4	1	0,7	-	-	-100,0	-100,0
44 Outro pessoal de apoio de tipo administrativo	-	-	-	-	2	1,6	-	-
51 Trabalhadores dos serviços pessoais	2	6,9	31	21,2	31	25,0	1450,0	-
52 Vendedores	6	20,7	9	6,2	10	8,1	66,7	11,1
53 Trabalhadores dos cuidados pessoais e similares	1	3,4	2	1,4	1	0,8	-	-50,0
54 Pessoal dos serviços de proteção e segurança	-	-	-	-	-	-	-	-
61 Agricultores e trab. qualificados da agricultura e prod. animal, orientados para o mercado	1	3,4	3	2,1	2	1,6	100,0	-33,3
62 Trab. qualificados da floresta, pesca e caça, orientados para o mercado	-	-	2	1,4	1	0,8	-	-50,0
63 Agricultores, criadores de animais, pescadores, caçadores e coletores, de subsistência	-	-	-	-	-	-	-	-
71 Trabalhadores qualificados da construção e similares, exceto eletricitista	3	10,3	19	13,0	11	8,9	266,7	-42,1
72 Trabalhadores qualificados da metalurgia, metalomecânica e similares	1	3,4	4	2,7	7	5,6	600,0	75,0
73 Trab. qualificados da impressão, fabrico de instrum. precisão, joalheiros, artesãos e simil.	-	-	-	-	-	-	-	-
74 Trabalhadores qualificados em eletricidade e em eletrónica	1	3,4	2	1,4	-	-	-100,0	-100,0
75 Trabalhadores da transf. alimentos, da madeira, do vestuário e outras ind. e artesanato	-	-	3	2,1	3	2,4	-	-
81 Operadores de instalações fixas e máquinas	-	-	-	-	-	-	-	-
82 Trabalhadores da montagem	-	-	-	-	-	-	-	-
83 Condutores de veículos e operadores de equipamentos móveis	-	-	2	1,4	2	1,6	-	-
91 Trabalhadores de limpeza	-	-	3	2,1	4	3,2	-	33,3
92 Trabalhadores não qualificados da agricultura, produção animal, pesca e floresta	-	-	-	-	1	0,8	-	-
93 Trabalhadores não qualificados da ind. extrativa, construção, ind. transf. e transportes	1	3,4	1	0,7	4	3,2	300,0	300,0
94 Assistentes na preparação de refeições	-	-	1	0,7	1	0,8	-	-
95 Vendedores ambulantes (exceto de alimentos) e prestadores de serviços na rua	-	-	-	-	-	-	-	-
96 Trabalhadores dos resíduos e de outros serviços elementares	2	6,9	8	5,5	9	7,3	350,0	12,5

QUADRO X - OFERTAS DE EMPREGO POR ATIVIDADE ECONÓMICA

Movimento ao longo dos meses

REGIÃO AUTÓNOMA DA MADEIRA

Atividade Económica - CAE / Rev.3	ABRIL/20		MARÇO/21		ABRIL/21		Var. %	
	V.A.	%	V.A.	%	V.A.	%	Mês homól.	Mês anter.
Total	29	100,0	146	100,0	124	100,0	327,6	-15,1
Agricultura, pecuária, caça, floresta e pesca	1	3,4	7	4,8	1	0,8	-	-85,7
Indústria, energia e água e construção	6	20,7	36	24,7	32	25,8	433,3	-11,1
Indústrias extrativas	-	-	2	1,4	2	1,6	-	-
Indústrias alimentares das bebidas e do tabaco	-	-	4	2,7	5	4,0	-	25,0
Fabricação de têxteis	-	-	-	-	-	-	-	-
Indústria do vestuário	-	-	-	-	-	-	-	-
Indústria do couro e dos produtos do couro	-	-	-	-	-	-	-	-
Indústria da madeira e da cortiça	-	-	2	1,4	-	-	-	-100,0
Indústrias do papel, impressão e reprodução	1	3,4	-	-	1	0,8	-	-
Fab.prod. petrol., quím., farmac., borracha e plástico	-	-	-	-	-	-	-	-
Fab. de outros produtos minerais não metálicos	1	3,4	-	-	-	-	-100,0	-
Ind. metalúrgica de base e fab. produtos metálicos	-	-	3	2,1	-	-	-	-100,0
Fab. eq. informático, elétrico, máq. e equip. n.e.	-	-	-	-	-	-	-	-
Fab. veic. automóveis e outro equip.de transporte	-	-	-	-	-	-	-	-
Fab.mobiliário, repar. máq. e equip., e outras ind.transf.	-	-	2	1,4	1	0,8	-	-50,0
Eletricidade, gás e água, saneam., resíd.e despoluição	-	-	-	-	1	0,8	-	-
Construção	4	13,8	23	15,8	22	17,7	450,0	-4,3
Serviços	22	75,9	103	70,5	91	73,4	313,6	-11,7
Comércio, manut. repar. veículos autom. e motoc.	2	6,9	4	2,7	11	8,9	450,0	175,0
Comércio por grosso e a retalho	8	27,6	9	6,2	16	12,9	100,0	77,8
Transportes e armazenagem	-	-	2	1,4	3	2,4	-	50,0
Alojamento, restauração e similares	2	6,9	31	21,2	19	15,3	850,0	-38,7
Atividades de informação e de comunicação	-	-	3	2,1	2	1,6	-	-33,3
Atividades financeiras e de seguros	-	-	1	0,7	1	0,8	-	-
Atividades imobiliárias, administ. e dos serviços apoio	1	3,4	17	11,6	11	8,9	1000,0	-35,3
Atividades de consultoria, científicas, técnicas e simil.	3	10,3	15	10,3	8	6,5	166,7	-46,7
Admin. pública, educação, ativ. saúde e apoio social	5	17,2	7	4,8	8	6,5	60,0	14,3
Outras atividades de serviços	1	3,4	14	9,6	12	9,7	1100,0	-14,3

QUADRO XI - OFERTAS DE EMPREGO POR GRUPOS DE PROFISSÕES

Situação no fim dos meses

REGIÃO AUTÓNOMA DA MADEIRA

Grupos de Profissões - CPP/10	ABRIL/20		MARÇO/21		ABRIL/21		Var. %	
	V.A.	%	V.A.	%	V.A.	%	Mês homól.	Mês anter.
Total	239	100,0	294	100,0	290	100,0	21,3	-1,4
01 Oficiais das Forças Armadas	-	-	-	-	-	-	-	-
02 Sargentos das Forças Armadas	-	-	-	-	-	-	-	-
03 Outro pessoal das Forças Armadas	-	-	-	-	-	-	-	-
11 Repres.do poder legislativo e de órgãos executivos, dirigentes sup. Adm.Pública, de org.espec., diretores e gestores de empresas	-	-	1	0,3	1	0,3	-	-
12 Diretores de serviços administrativos e comerciais	-	-	1	0,3	1	0,3	-	-
13 Diretores de produção e de serviços especializados	-	-	-	-	-	-	-	-
14 Diretores de hotelaria, restauração, comércio e de outros serviços	1	0,4	1	0,3	1	0,3	-	-
21 Especialistas das ciências físicas, matemáticas, engenharias e técnicas afins	7	2,9	14	4,8	16	5,5	128,6	14,3
22 Profissionais de saúde	9	3,8	2	0,7	3	1,0	-66,7	50,0
23 Professores	-	-	1	0,3	1	0,3	-	-
24 Especialistas em finanças, contabilidade, org. administrativa, relações púb. e comerciais	2	0,8	6	2,0	7	2,4	250,0	16,7
25 Especialistas em tecnologias de informação e comunicação (TIC)	-	-	3	1,0	3	1,0	-	-
26 Especialistas em assuntos jurídicos, sociais, artísticos e culturais	2	0,8	6	2,0	4	1,4	100,0	-33,3
31 Técnicos e profissões das ciências e engenharia, de nível intermédio	5	2,1	4	1,4	5	1,7	-	25,0
32 Técnicos e profissionais, de nível intermédio da saúde	3	1,3	1	0,3	2	0,7	-33,3	100,0
33 Técnicos de nível intermédio, das áreas financeira, administrativa e dos negócios	10	4,2	23	7,8	20	6,9	100,0	-13,0
34 Técnicos nível intermédio dos serviços jurídicos, sociais, desportivos, culturais e simil.	1	0,4	4	1,4	3	1,0	200,0	-25,0
35 Técnicos das tecnologias de informação e comunicação	2	0,8	1	0,3	1	0,3	-50,0	-
41 Empregados de escritório, secretários em geral e operadores de processamento de dados	10	4,2	12	4,1	9	3,1	-10,0	-25,0
42 Pessoal de apoio direto a clientes	3	1,3	7	2,4	5	1,7	66,7	-28,6
43 Operadores de dados, de contabilidade, estatística, de serv. financ. e relac. com o registo	1	0,4	-	-	-	-	-100,0	-
44 Outro pessoal de apoio de tipo administrativo	2	0,8	-	-	2	0,7	-	-
51 Trabalhadores dos serviços pessoais	57	23,8	64	21,8	68	23,4	19,3	6,3
52 Vendedores	22	9,2	17	5,8	19	6,6	-13,6	11,8
53 Trabalhadores dos cuidados pessoais e similares	-	-	7	2,4	2	0,7	-	-71,4
54 Pessoal dos serviços de proteção e segurança	-	-	-	-	-	-	-	-
61 Agricultores e trab. qualificados da agricultura e prod. animal, orientados para o mercado	2	0,8	4	1,4	5	1,7	150,0	25,0
62 Trab. qualificados da floresta, pesca e caça, orientados para o mercado	1	0,4	1	0,3	1	0,3	-	-
63 Agricultores, criadores de animais, pescadores, caçadores e coletores, de subsistência	-	-	-	-	-	-	-	-
71 Trabalhadores qualificados da construção e similares, exceto electricista	26	10,9	55	18,7	50	17,2	92,3	-9,1
72 Trabalhadores qualificados da metalurgia, metalomecânica e similares	17	7,1	16	5,4	20	6,9	17,6	25,0
73 Trab. qualificados da impressão, fabrico de instrum. precisão, joalheiros, artesãos e simil.	-	-	-	-	-	-	-	-
74 Trabalhadores qualificados em eletricidade e em eletrónica	5	2,1	3	1,0	2	0,7	-60,0	-33,3
75 Trabalhadores da transf. alimentos, da madeira, do vestuário e outras ind. e artesanato	2	0,8	6	2,0	6	2,1	200,0	-
81 Operadores de instalações fixas e máquinas	-	-	-	-	-	-	-	-
82 Trabalhadores da montagem	-	-	-	-	-	-	-	-
83 Condutores de veículos e operadores de equipamentos móveis	11	4,6	4	1,4	3	1,0	-72,7	-25,0
91 Trabalhadores de limpeza	13	5,4	6	2,0	5	1,7	-61,5	-16,7
92 Trabalhadores não qualificados da agricultura, produção animal, pesca e floresta	3	1,3	2	0,7	2	0,7	-33,3	-
93 Trabalhadores não qualificados da ind. extrativa, construção, ind. transf. e transportes	7	2,9	9	3,1	11	3,8	57,1	22,2
94 Assistentes na preparação de refeições	9	3,8	6	2,0	2	0,7	-77,8	-66,7
95 Vendedores ambulantes (exceto de alimentos) e prestadores de serviços na rua	-	-	1	0,3	-	-	-	-100,0
96 Trabalhadores dos resíduos e de outros serviços elementares	6	2,5	6	2,0	10	3,4	66,7	66,7

QUADRO XII - OFERTAS DE EMPREGO POR ATIVIDADE ECONÓMICA

Situação no fim dos meses

REGIÃO AUTÓNOMA DA MADEIRA

Atividade Económica - CAE / Rev.3	ABRIL/20		MARÇO/21		ABRIL/21		Var. %	
	V.A.	%	V.A.	%	V.A.	%	Mês homól.	Mês anter.
Total	239	100,0	294	100,0	290	100,0	21,3	-1,4
Agricultura, pecuária, caça, floresta e pesca	4	1,7	6	2,0	4	1,4	-	-33,3
Indústria, energia e água e construção	49	20,5	92	31,3	97	33,4	98,0	5,4
Indústrias extrativas	-	-	2	0,7	3	1,0	-	50,0
Indústrias alimentares das bebidas e do tabaco	6	2,5	8	2,7	9	3,1	50,0	12,5
Fabricação de têxteis	-	-	-	-	-	-	-	-
Indústria do vestuário	-	-	-	-	-	-	-	-
Indústria do couro e dos produtos do couro	-	-	-	-	-	-	-	-
Indústria da madeira e da cortiça	-	-	3	1,0	1	0,3	-	-66,7
Indústrias do papel, impressão e reprodução	1	0,4	2	0,7	3	1,0	200,0	50,0
Fab. prod. petrol., quím., farmac., borracha e plástico	1	0,4	-	-	-	-	-100,0	-
Fab. de outros produtos minerais não metálicos	2	0,8	5	1,7	4	1,4	100,0	-20,0
Ind. metalúrgica de base e fab. produtos metálicos	1	0,4	6	2,0	4	1,4	300,0	-33,3
Fab. eq. informático, elétrico, máq. e equip. n.e.	-	-	-	-	-	-	-	-
Fab. veíc. automóveis e outro equip.de transporte	-	-	-	-	-	-	-	-
Fab.mobiliário, repar. máq. e equip., e outras ind.transf.	1	0,4	2	0,7	3	1,0	200,0	50,0
Eletricidade, gás e água, saneam., resíd.e despoluição	1	0,4	2	0,7	3	1,0	200,0	50,0
Construção	36	15,1	62	21,1	67	23,1	86,1	8,1
Serviços	186	77,8	196	66,7	189	65,2	1,6	-3,6
Comércio, manut. repar. veículos autom. e motoc.	22	9,2	15	5,1	17	5,9	-22,7	13,3
Comércio por grosso e a retalho	27	11,3	26	8,8	31	10,7	14,8	19,2
Transportes e armazenagem	6	2,5	2	0,7	2	0,7	-66,7	-
Alojamento, restauração e similares	65	27,2	73	24,8	58	20,0	-10,8	-20,5
Atividades de informação e de comunicação	8	3,3	8	2,7	6	2,1	-25,0	-25,0
Atividades financeiras e de seguros	-	-	1	0,3	2	0,7	-	100,0
Atividades imobiliárias, administ. e dos serviços apoio	13	5,4	23	7,8	26	9,0	100,0	13,0
Atividades de consultoria, científicas, técnicas e simil.	14	5,9	18	6,1	18	6,2	28,6	-
Admin. pública, educação, ativ. saúde e apoio social	11	4,6	17	5,8	10	3,4	-9,1	-41,2
Outras atividades de serviços	20	8,4	13	4,4	19	6,6	-5,0	46,2

QUADRO XIII - COLOCAÇÕES EFECTUADAS POR GRUPOS DE PROFISSÕES

Movimento ao longo dos meses

REGIÃO AUTÓNOMA DA MADEIRA

Grupos de Profissões - CPP/10	ABRIL/20				MARÇO/21				ABRIL/21				Var. %	
	H	M	TOTAL	%	H	M	TOTAL	%	H	M	TOTAL	%	Mês homól.	Mês anter.
Total	9	4	13	100,0	41	42	83	100,0	38	51	89	100,0	584,6	7,2
01 Oficiais das Forças Armadas	-	-	-	-	-	-	-	-	-	-	-	-	-	-
02 Sargentos das Forças Armadas	-	-	-	-	-	-	-	-	-	-	-	-	-	-
03 Outro pessoal das Forças Armadas	-	-	-	-	-	-	-	-	-	-	-	-	-	-
11 Repres.do poder legislativo e de órgãos executivos, dirigentes sup. Adm.Pública, de org.espec., diretores e gestores de	-	-	-	-	-	-	-	-	-	-	-	-	-	-
12 Diretores de serviços administrativos e comerciais	1	-	1	7,7	-	-	-	-	-	-	-	-	-100,0	-
13 Diretores de produção e de serviços especializados	-	-	-	-	1	-	1	1,2	-	-	-	-	-	-100,0
14 Diretores de hotelaria, restauração, comércio e de outros serviços	-	-	-	-	-	2	2	2,4	-	2	2	2,2	-	0,0
21 Especialistas das ciências físicas, matemáticas, engenharias e técnicas afins	-	-	-	-	-	2	2	2,4	1	-	1	1,1	-	-50,0
22 Profissionais de saúde	-	1	1	7,7	1	1	2	2,4	1	1	2	2,2	100,0	0,0
23 Professores	-	-	-	-	-	1	1	1,2	-	-	-	-	-	-100,0
24 Especialistas em finanças, contabilidade, org. administrativa, relações públ. e comerciais	-	1	1	7,7	1	3	4	4,8	1	1	2	2,2	100,0	-50,0
25 Especialistas em tecnologias de informação e comunicação (TIC)	-	-	-	-	-	-	-	-	-	-	-	-	-	-
26 Especialistas em assuntos jurídicos, sociais, artísticos e culturais	-	-	-	-	-	4	4	4,8	-	2	2	2,2	-	-50,0
31 Técnicos e profissões das ciências e engenharia, de nível intermédio	1	-	1	7,7	1	-	1	1,2	-	-	-	-	-100,0	-100,0
32 Técnicos e profissionais, de nível intermédio da saúde	1	-	1	7,7	-	1	1	1,2	-	-	-	-	-100,0	-100,0
33 Técnicos de nível intermédio, das áreas financeira, administrativa e dos negócios	-	-	-	-	1	-	1	1,2	1	5	6	6,7	-	500,0
34 Técnicos nível intermédio dos serviços jurídicos, sociais, desportivos, culturais e simil.	-	-	-	-	-	-	-	-	-	1	1	1,1	-	-
35 Técnicos das tecnologias de informação e comunicação	-	-	-	-	1	-	1	1,2	1	-	1	1,1	-	0,0
41 Empregados de escritório, secretários em geral e operadores de processamento de dados	-	-	-	-	2	4	6	7,2	1	6	7	7,9	-	16,7
42 Pessoal de apoio direto a clientes	-	-	-	-	-	-	-	-	1	4	5	5,6	-	-
43 Operadores de dados, de contabilidade, estatística, de serv. financ. e relac. com o registo	-	-	-	-	-	1	1	1,2	-	-	-	-	-	-100,0
44 Outro pessoal de apoio de tipo administrativo	-	-	-	-	-	-	-	-	-	-	-	-	-	-
51 Trabalhadores dos serviços pessoais	-	1	1	7,7	4	10	14	16,9	4	15	19	21,3	1800,0	35,7
52 Vendedores	-	-	-	-	1	3	4	4,8	2	4	6	6,7	-	50,0
53 Trabalhadores dos cuidados pessoais e similares	1	1	2	15,4	-	7	7	8,4	-	-	-	-	-100,0	-100,0
54 Pessoal dos serviços de proteção e segurança	-	-	-	-	-	-	-	-	-	-	-	-	-	-
61 Agricultores e trab. qualificados da agricultura e prod. animal, orientados para o mercado	1	-	1	7,7	-	-	-	-	1	-	1	1,1	0,0	-
62 Trab. qualificados da floresta, pesca e caça, orientados para o mercado	-	-	-	-	-	-	-	-	-	-	-	-	-	-
63 Agricultores, criadores de animais, pescadores, caçadores e coletores, de subsistência	-	-	-	-	-	-	-	-	-	-	-	-	-	-
71 Trabalhadores qualificados da construção e similares, exceto electricista	1	-	1	7,7	6	-	6	7,2	12	-	12	13,5	1100,0	100,0
72 Trabalhadores qualificados da metalurgia, metalomecânica e simil.	-	-	-	-	4	-	4	4,8	2	-	2	2,2	-	-50,0
73 Trab. qualificados da impressão, fabrico de instrum. precisão, joalheiros, artesãos e simil.	-	-	-	-	-	1	1	1,2	-	-	-	-	-	-100,0
74 Trabalhadores qualificados em eletricidade e em eletrónica	1	-	1	7,7	2	-	2	2,4	1	-	1	1,1	0,0	-50,0
75 Trabalhadores da transf. alimentos, da madeira, do vestuário e outras ind. e artesanato	-	-	-	-	2	-	2	2,4	2	-	2	2,2	-	0,0
81 Operadores de instalações fixas e máquinas	-	-	-	-	2	-	2	2,4	-	-	-	-	-	-100,0
82 Trabalhadores da montagem	-	-	-	-	-	-	-	-	-	-	-	-	-	-
83 Condutores de veículos e operadores de equipamentos móveis	-	-	-	-	3	-	3	3,6	2	-	2	2,2	-	-33,3
91 Trabalhadores de limpeza	-	-	-	-	1	-	1	1,2	-	5	5	5,6	-	400,0
92 Trabalhadores não qualificados da agricultura, produção animal, pesca e floresta	-	-	-	-	1	-	1	1,2	-	-	-	-	-	-100,0
93 Trabalhadores não qualificados da ind. extrativa, construção, ind. transf. e transportes	-	-	-	-	3	1	4	4,8	1	1	2	2,2	-	-50,0
94 Assistentes na preparação de refeições	-	-	-	-	1	1	2	2,4	-	3	3	3,4	-	50,0
95 Vendedores ambulantes (exceto de alimentos) e prestadores de serviços na rua	-	-	-	-	1	-	1	1,2	-	-	-	-	-	-100,0
96 Trabalhadores dos resíduos e de outros serviços elementares	2	-	2	15,4	2	-	2	2,4	4	1	5	5,6	150,0	150,0



QUADRO XIV - COLOCAÇÕES EFECTUADAS POR ATIVIDADE ECONÓMICA

Movimento ao longo dos meses

REGIÃO AUTÓNOMA DA MADEIRA

Actividade Económica - CAE / Rev.3	ABRIL/20				MARÇO/21				ABRIL/21				Var. %	
	H	M	TOTAL	%	H	M	TOTAL	%	H	M	TOTAL	%	Mês homól.	Mês anter.
Total	9	4	13	100,0	41	42	83	100,0	38	51	89	100,0	584,6	7,2
Agricultura, pecuária, caça, floresta e pesca	-	-	-	-	2	3	5	6,0	5	-	5	5,6	-	-
Indústria, energia e água e construção	1	-	1	7,7	8	1	9	10,8	16	3	19	21,3	1800,0	111,1
Indústrias extrativas	-	-	-	-	-	-	-	-	1	-	1	1,1	-	-
Indústrias alimentares das bebidas e do tabaco	-	-	-	-	1	-	1	1,2	1	-	1	1,1	-	-
Fabricação de têxteis	-	-	-	-	-	-	-	-	-	-	-	-	-	-
Indústria do vestuário	-	-	-	-	-	-	-	-	-	-	-	-	-	-
Indústria do couro e dos produtos do couro	-	-	-	-	-	-	-	-	-	-	-	-	-	-
Indústria da madeira e da cortiça	-	-	-	-	2	-	2	2,4	1	1	2	2,2	-	-
Indústrias do papel, impressão e reprodução	-	-	-	-	-	1	1	1,2	-	-	-	-	-	-100,0
Fab.prod. petrol., quím., farmac., borracha e plástico	-	-	-	-	-	-	-	-	-	-	-	-	-	-
Fab. de outros produtos minerais não metálicos	-	-	-	-	-	-	-	-	1	-	1	1,1	-	-
Ind. metalúrgica de base e fab. produtos metálicos	-	-	-	-	1	-	1	1,2	2	-	2	2,2	-	100,0
Fab. eq. informático, elétrico, máq. e equip. n.e.	-	-	-	-	-	-	-	-	-	-	-	-	-	-
Fab. veíc. automóveis e outro equip.de transporte	-	-	-	-	-	-	-	-	-	-	-	-	-	-
Fab. mobiliário, repar. máq. e equip., e outras ind.transf.	-	-	-	-	-	-	-	-	-	-	-	-	-	-
Eletricidade, gás e água, saneam., resid.e despoluição	-	-	-	-	-	-	-	-	-	-	-	-	-	-
Construção	1	-	1	7,7	4	-	4	4,8	10	2	12	13,5	1100,0	200,0
Serviços	8	4	12	92,3	31	38	69	83,1	17	48	65	73,0	441,7	-5,8
Comércio, manut. repar. veículos autom. e motoc.	-	-	-	-	5	-	5	6,0	3	3	6	6,7	-	20,0
Comércio por grosso e a retalho	3	-	3	23,1	7	2	9	10,8	2	6	8	9,0	166,7	-11,1
Transportes e armazenagem	-	-	-	-	1	-	1	1,2	-	1	1	1,1	-	-
Alojamento, restauração e similares	-	1	1	7,7	6	11	17	20,5	5	18	23	25,8	2200,0	35,3
Atividades de informação e de comunicação	-	-	-	-	1	1	2	2,4	1	1	2	2,2	-	-
Atividades financeiras e de seguros	-	-	-	-	-	-	-	-	-	-	-	-	-	-
Atividades imobiliárias, administ. e dos serviços apoio	1	-	1	7,7	2	-	2	2,4	3	5	8	9,0	700,0	300,0
Atividades de consultoria, científicas, técnicas e simil.	1	-	1	7,7	3	7	10	12,0	1	5	6	6,7	500,0	-40,0
Admin. pública, educação, ativ. saúde e apoio social	3	2	5	38,5	2	10	12	14,5	1	5	6	6,7	20,0	-50,0
Outras atividades de serviços	-	1	1	7,7	4	7	11	13,3	1	4	5	5,6	400,0	-54,5



CONCEITOS E DEFINIÇÕES:

PEDIDOS DE EMPREGO - Total de pessoas com idade igual ou superior a 16 anos (salvaguardando as reservas previstas na lei), inscritas no Centro de Emprego para obter um emprego por conta de outrem.

Subdividem-se nas categorias:

DESEMPREGADOS/DESEMPREGO REGISTADO - Candidatos inscritos que não têm trabalho, procuram um emprego como trabalhador por conta de outrem, estão imediatamente disponíveis e têm capacidade para trabalhar, dos quais:

1º emprego: nunca trabalharam,
Novo emprego: já trabalharam.

EMPREGADOS - Candidatos inscritos que, tendo um emprego a tempo completo ou parcial pretendem mudar para outro emprego; (inclui candidatos na situação de suspensos temporariamente do trabalho, mas que mantêm um vínculo formal à empresa);

OCUPADOS - Candidatos inscritos a desenvolver uma atividade temporária, no âmbito da satisfação de necessidades coletivas, ao abrigo de um Programa Ocupacional de Emprego, a frequentar formação profissional ou integrado em medidas ativas de emprego, com exceção das medidas que visem a criação do próprio emprego ou de postos de trabalho, ou seja, que visem a integração direta no mercado de trabalho;

INDISPONÍVEIS TEMPORARIAMENTE - Candidatos inscritos que não reúnem as condições imediatas para o trabalho e apresentam indisponibilidade justificada.

DESEMPREGADOS JOVENS - Candidatos desempregados com menos de 25 anos de idade.

DESEMPREGADOS ADULTOS - Candidatos desempregados com 25 ou mais anos de idade.

DESEMPREGADOS DE CURTA DURAÇÃO - Candidatos inscritos como desempregados há menos de um ano.

DESEMPREGADOS DE LONGA DURAÇÃO - Candidatos inscritos como desempregados há um ano ou mais.

OFERTAS DE EMPREGO - Empregos disponíveis comunicados pelas entidades empregadoras ao Centro de Emprego.

COLOCAÇÕES - Ofertas de emprego satisfeitas, com candidatos apresentados pelo Centro de Emprego.

AUTOCOLOCAÇÕES - Obtenção, por iniciativa própria, de colocações profissionais.

As estatísticas dos **Pedidos** e **Ofertas de Emprego**, podem referir-se a:

Situação no fim do mês - Número de registos existentes no final do mês.

Movimento ao longo do mês - Número de registos durante o mês.

As estatísticas das **Colocações** referem-se apenas ao movimento ao longo do mês.

CLASSIFICAÇÕES UTILIZADAS:

Classificação Portuguesa das Profissões - 2010 - 14ª Deliberação da secção permanente de coordenação estatística do Conselho Superior de Estatística - Instituto Nacional de Estatística, I.P. (DR, IIª Série, nº106 de 01/06/2010).

Classificação Portuguesa das Atividades Económicas – CAE - Rev. 3 (D.L. 381/2007, de 14/11).

**SINAIS CONVENCIONAIS:**

- ... Confidencial
- Resultado nulo
- x Dado não disponível
- * Dado retificado
- 0 Dado inferior a metade da unidade utilizada

SIGLAS

H	Total no sexo masculino
M	Total no sexo feminino
< 25 anos	Menores de 25 anos
>= 25 anos	Com 25 anos ou mais
< 1 ano	Há menos de 1 ano
>= 1 ano	Há 1 ano ou mais
%	Valor percentual

FICHA TÉCNICA

Edição

Secretaria Regional de Inclusão Social e Cidadania
Instituto de Emprego da Madeira, IP-RAM
Rua da Boa Viagem, nº 36
9060 - 027 Funchal
Tel.: 291 145 740
Fax: 291 220 014
E-mail: emprego@iem.madeira.gov.pt
Site: www.iem.madeira.gov.pt

Coordenação e Conceção Gráfica

Divisão de Estatística, Planeamento e Comunicação

Formato: Publicação em suporte eletrónico

Periodicidade: Mensal

Data de edição: Maio de 2021