

## SÍNTESE - INDICADORES DO MERCADO DE EMPREGO

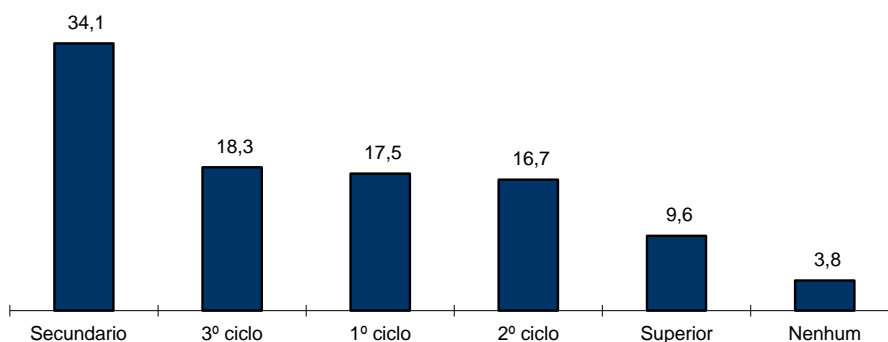
### REGIÃO AUTÓNOMA DA MADEIRA

|   | MAIO/20 |       | ABRIL/21 |       | MAIO/21       |              | VARIÇÃO %    |              |
|---|---------|-------|----------|-------|---------------|--------------|--------------|--------------|
|   | V.A.    | %     | V.A.     | %     | V.A.          | %            | Mês Homólogo | Mês Anterior |
| <b>DESEMPREGO REGISTRADO</b>              | 17 465  | 100,0 | 20 188   | 100,0 | <b>19 897</b> | <b>100,0</b> | <b>13,9</b>  | <b>-1,4</b>  |
| Homens                                    | 8 104   | 46,4  | 9 343    | 46,3  | <b>9 121</b>  | 45,8         | 12,5         | -2,4         |
| Mulheres                                  | 9 361   | 53,6  | 10 845   | 53,7  | <b>10 776</b> | 54,2         | 15,1         | -0,6         |
| <b>&lt; 25 anos de idade</b>              | 2 022   | 11,6  | 2 712    | 13,4  | <b>2 676</b>  | <b>13,4</b>  | <b>32,3</b>  | <b>-1,3</b>  |
| Homens                                    | 964     |       | 1 330    |       | <b>1 305</b>  |              | 35,4         | -1,9         |
| Mulheres                                  | 1 058   |       | 1 382    |       | <b>1 371</b>  |              | 29,6         | -0,8         |
| <b>&gt;= 25 anos de idade</b>             | 15 443  | 88,4  | 17 476   | 86,6  | <b>17 221</b> | <b>86,6</b>  | <b>11,5</b>  | <b>-1,5</b>  |
| Homens                                    | 7 140   |       | 8 013    |       | <b>7 816</b>  |              | 9,5          | -2,5         |
| Mulheres                                  | 8 303   |       | 9 463    |       | <b>9 405</b>  |              | 13,3         | -0,6         |
| <b>&lt; 1 ano de inscrição</b>            | 9 161   | 52,5  | 9 706    | 48,1  | <b>9 201</b>  | <b>46,2</b>  | <b>0,4</b>   | <b>-5,2</b>  |
| Homens                                    | 4 409   |       | 4 668    |       | <b>4 355</b>  |              | -1,2         | -6,7         |
| Mulheres                                  | 4 752   |       | 5 038    |       | <b>4 846</b>  |              | 2,0          | -3,8         |
| <b>&gt;= 1 ano de inscrição</b>           | 8 304   | 47,5  | 10 482   | 51,9  | <b>10 696</b> | <b>53,8</b>  | <b>28,8</b>  | <b>2,0</b>   |
| Homens                                    | 3 695   |       | 4 675    |       | <b>4 766</b>  |              | 29,0         | 1,9          |
| Mulheres                                  | 4 609   |       | 5 807    |       | <b>5 930</b>  |              | 28,7         | 2,1          |
| <b>Primeiro Emprego</b>                   | 1 183   | 6,8   | 1 603    | 7,9   | <b>1 620</b>  | <b>8,1</b>   | <b>36,9</b>  | <b>1,1</b>   |
| <b>Novo Emprego</b>                       | 16 282  | 93,2  | 18 585   | 92,1  | <b>18 277</b> | <b>91,9</b>  | <b>12,3</b>  | <b>-1,7</b>  |
| <b>Atividades económicas</b>              |         | 100,0 |          | 100,0 |               | 100,0        |              |              |
| Agric.,pecuária,caça, silvic.e pesca      | 313     | 1,9   | 318      | 1,7   | <b>294</b>    | 1,6          | <b>-6,1</b>  | <b>-7,5</b>  |
| Indústria,energia e água e construção     | 2 664   | 16,4  | 2 758    | 14,8  | <b>2 699</b>  | 14,8         | <b>1,3</b>   | <b>-2,1</b>  |
| Serviços                                  | 13 305  | 81,7  | 15 509   | 83,4  | <b>15 284</b> | 83,6         | <b>14,9</b>  | <b>-1,5</b>  |
| <b>Nível de Instrução</b>                 |         |       |          |       |               |              |              |              |
| Nenhum Nível de Instrução                 | 822     | 4,7   | 767      | 3,8   | <b>765</b>    | 3,8          | -6,9         | -0,3         |
| Básico - 1º Ciclo                         | 3 596   | 20,6  | 3 549    | 17,6  | <b>3 483</b>  | 17,5         | -3,1         | -1,9         |
| Básico - 2º Ciclo                         | 2 933   | 16,8  | 3 382    | 16,8  | <b>3 323</b>  | 16,7         | 13,3         | -1,7         |
| Básico - 3º Ciclo                         | 2 725   | 15,6  | 3 654    | 18,1  | <b>3 639</b>  | 18,3         | 33,5         | -0,4         |
| Secundário                                | 5 705   | 32,7  | 6 891    | 34,1  | <b>6 785</b>  | 34,1         | 18,9         | -1,5         |
| Superior                                  | 1 684   | 9,6   | 1 945    | 9,6   | <b>1 902</b>  | 9,6          | 12,9         | -2,2         |
| <b>PROCURA DE EMPREGO AO LONGO DO MÊS</b> |         |       |          |       |               |              |              |              |
| <b>Desempregados</b>                      | 1 520   | 100,0 | 851      | 100,0 | <b>890</b>    | <b>100,0</b> | <b>-41,4</b> | <b>4,6</b>   |
| Homens                                    | 785     | 51,6  | 382      | 44,9  | <b>406</b>    | 45,6         | -48,3        | 6,3          |
| Mulheres                                  | 735     | 48,4  | 469      | 55,1  | <b>484</b>    | 54,4         | -34,1        | 3,2          |
| Primeiro Emprego                          | 61      | 4,0   | 117      | 13,7  | <b>125</b>    | 14,0         | 104,9        | 6,8          |
| Novo Emprego                              | 1 459   | 96,0  | 734      | 86,3  | <b>765</b>    | 86,0         | -47,6        | 4,2          |
| <b>OFERTAS DE EMPREGO</b>                 |         |       |          |       |               |              |              |              |
| <b>Recebidas ao longo do mês</b>          | 96      |       | 124      |       | <b>260</b>    |              | <b>170,8</b> | <b>109,7</b> |
| <b>Permanecem no fim do mês</b>           | 215     |       | 290      |       | <b>364</b>    |              | <b>69,3</b>  | <b>25,5</b>  |
| <b>AJUSTAMENTO DO MERCADO DE EMPREGO</b>  |         |       |          |       |               |              |              |              |
| <b>Autocolocações</b>                     | 364     |       | 476      |       | <b>546</b>    |              | <b>50,0</b>  | <b>14,7</b>  |
| <b>Colocações</b>                         | 75      |       | 89       |       | <b>114</b>    |              | <b>52,0</b>  | <b>28,1</b>  |

**QUADRO I - DESEMPREGO REGISTRADO POR NÍVEL DE INSTRUÇÃO SEGUNDO O GRUPO ETÁRIO E O TEMPO DE INSCRIÇÃO**

REGIÃO AUTÓNOMA DA MADEIRA

| HOMENS / MULHERES         | < 25 ANOS    |              |            | ≥ 25 ANOS     |              |              | TOTAL         |
|---------------------------|--------------|--------------|------------|---------------|--------------|--------------|---------------|
|                           | TOTAL        | < 1ANO       | ≥1ANO      | TOTAL         | < 1ANO       | ≥1ANO        |               |
| <b>Total</b>              | <b>2 676</b> | <b>1 917</b> | <b>759</b> | <b>17 221</b> | <b>7 284</b> | <b>9 937</b> | <b>19 897</b> |
| Nenhum Nível de Instrução | 1            | 1            | 0          | 764           | 187          | 577          | 765           |
| Básico - 1º Ciclo         | 21           | 14           | 7          | 3 462         | 1 068        | 2 394        | 3 483         |
| Básico - 2º Ciclo         | 158          | 116          | 42         | 3 165         | 1 360        | 1 805        | 3 323         |
| Básico - 3º Ciclo         | 684          | 496          | 188        | 2 955         | 1 443        | 1 512        | 3 639         |
| Secundário                | 1 539        | 1 096        | 443        | 5 246         | 2 531        | 2 715        | 6 785         |
| Superior                  | 273          | 194          | 79         | 1 629         | 695          | 934          | 1 902         |
| <b>HOMENS</b>             |              |              |            |               |              |              |               |
| <b>Total</b>              | <b>1 305</b> | <b>922</b>   | <b>383</b> | <b>7 816</b>  | <b>3 433</b> | <b>4 383</b> | <b>9 121</b>  |
| Nenhum Nível de Instrução | 1            | 1            | 0          | 450           | 110          | 340          | 451           |
| Básico - 1º Ciclo         | 16           | 12           | 4          | 1 766         | 567          | 1 199        | 1 782         |
| Básico - 2º Ciclo         | 98           | 70           | 28         | 1 540         | 701          | 839          | 1 638         |
| Básico - 3º Ciclo         | 377          | 276          | 101        | 1 379         | 718          | 661          | 1 756         |
| Secundário                | 724          | 501          | 223        | 2 089         | 1 070        | 1 019        | 2 813         |
| Superior                  | 89           | 62           | 27         | 592           | 267          | 325          | 681           |
| <b>MULHERES</b>           |              |              |            |               |              |              |               |
| <b>Total</b>              | <b>1 371</b> | <b>995</b>   | <b>376</b> | <b>9 405</b>  | <b>3 851</b> | <b>5 554</b> | <b>10 776</b> |
| Nenhum Nível de Instrução | 0            | 0            | 0          | 314           | 77           | 237          | 314           |
| Básico - 1º Ciclo         | 5            | 2            | 3          | 1 696         | 501          | 1 195        | 1 701         |
| Básico - 2º Ciclo         | 60           | 46           | 14         | 1 625         | 659          | 966          | 1 685         |
| Básico - 3º Ciclo         | 307          | 220          | 87         | 1 576         | 725          | 851          | 1 883         |
| Secundário                | 815          | 595          | 220        | 3 157         | 1 461        | 1 696        | 3 972         |
| Superior                  | 184          | 132          | 52         | 1 037         | 428          | 609          | 1 221         |

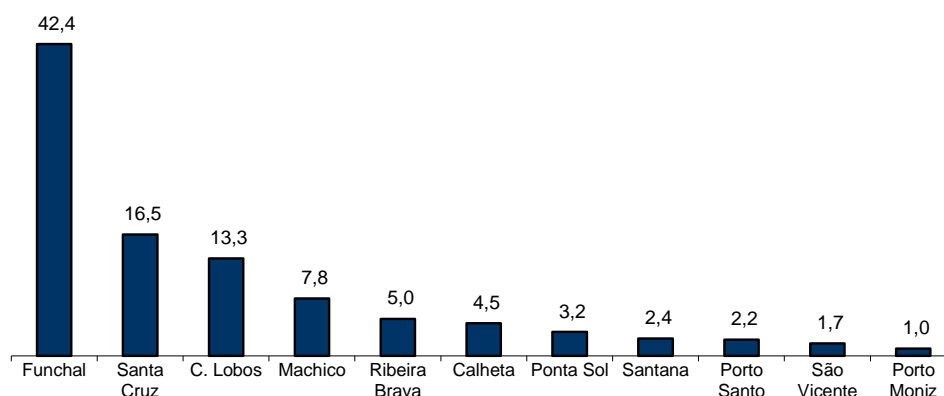
**Distribuição Percentual do Desemprego Registrado por Nível de Instrução**

**QUADRO II - DESEMPREGO REGISTRADO POR CONCELHOS SEGUNDO O GRUPO ETÁRIO E O TEMPO DE INSCRIÇÃO**

REGIÃO AUTÓNOMA DA MADEIRA

| HOMENS / MULHERES | < 25 ANOS    |              |            | ≥ 25 ANOS     |              |              | TOTAL         |
|-------------------|--------------|--------------|------------|---------------|--------------|--------------|---------------|
|                   | TOTAL        | < 1ANO       | ≥1ANO      | TOTAL         | < 1ANO       | ≥1ANO        |               |
| <b>Total</b>      | <b>2 676</b> | <b>1 917</b> | <b>759</b> | <b>17 221</b> | <b>7 284</b> | <b>9 937</b> | <b>19 897</b> |
| Calheta           | 103          | 77           | 26         | 783           | 290          | 493          | 886           |
| Câmara de Lobos   | 473          | 333          | 140        | 2 168         | 938          | 1 230        | 2 641         |
| Funchal           | 1 032        | 749          | 283        | 7 405         | 3 133        | 4 272        | 8 437         |
| Machico           | 228          | 171          | 57         | 1 324         | 530          | 794          | 1 552         |
| Ponta do Sol      | 109          | 81           | 28         | 537           | 226          | 311          | 646           |
| Porto Moniz       | 16           | 12           | 4          | 181           | 81           | 100          | 197           |
| Ribeira Brava     | 153          | 102          | 51         | 848           | 356          | 492          | 1 001         |
| Santa Cruz        | 421          | 287          | 134        | 2 866         | 1 260        | 1 606        | 3 287         |
| Santana           | 62           | 45           | 17         | 409           | 147          | 262          | 471           |
| São Vicente       | 38           | 26           | 12         | 299           | 132          | 167          | 337           |
| Porto Santo       | 41           | 34           | 7          | 401           | 191          | 210          | 442           |
| <b>HOMENS</b>     |              |              |            |               |              |              |               |
| <b>Total</b>      | <b>1 305</b> | <b>922</b>   | <b>383</b> | <b>7 816</b>  | <b>3 433</b> | <b>4 383</b> | <b>9 121</b>  |
| Calheta           | 46           | 37           | 9          | 345           | 126          | 219          | 391           |
| Câmara de Lobos   | 203          | 145          | 58         | 954           | 418          | 536          | 1 157         |
| Funchal           | 541          | 379          | 162        | 3 452         | 1 519        | 1 933        | 3 993         |
| Machico           | 99           | 70           | 29         | 612           | 260          | 352          | 711           |
| Ponta do Sol      | 51           | 41           | 10         | 196           | 91           | 105          | 247           |
| Porto Moniz       | 4            | 2            | 2          | 91            | 37           | 54           | 95            |
| Ribeira Brava     | 72           | 47           | 25         | 381           | 165          | 216          | 453           |
| Santa Cruz        | 225          | 155          | 70         | 1 253         | 582          | 671          | 1 478         |
| Santana           | 25           | 18           | 7          | 187           | 76           | 111          | 212           |
| São Vicente       | 18           | 12           | 6          | 148           | 60           | 88           | 166           |
| Porto Santo       | 21           | 16           | 5          | 197           | 99           | 98           | 218           |
| <b>MULHERES</b>   |              |              |            |               |              |              |               |
| <b>Total</b>      | <b>1 371</b> | <b>995</b>   | <b>376</b> | <b>9 405</b>  | <b>3 851</b> | <b>5 554</b> | <b>10 776</b> |
| Calheta           | 57           | 40           | 17         | 438           | 164          | 274          | 495           |
| Câmara de Lobos   | 270          | 188          | 82         | 1 214         | 520          | 694          | 1 484         |
| Funchal           | 491          | 370          | 121        | 3 953         | 1 614        | 2 339        | 4 444         |
| Machico           | 129          | 101          | 28         | 712           | 270          | 442          | 841           |
| Ponta do Sol      | 58           | 40           | 18         | 341           | 135          | 206          | 399           |
| Porto Moniz       | 12           | 10           | 2          | 90            | 44           | 46           | 102           |
| Ribeira Brava     | 81           | 55           | 26         | 467           | 191          | 276          | 548           |
| Santa Cruz        | 196          | 132          | 64         | 1 613         | 678          | 935          | 1 809         |
| Santana           | 37           | 27           | 10         | 222           | 71           | 151          | 259           |
| São Vicente       | 20           | 14           | 6          | 151           | 72           | 79           | 171           |
| Porto Santo       | 20           | 18           | 2          | 204           | 92           | 112          | 224           |

**Distribuição Percentual do Desemprego Registrado por Concelhos**

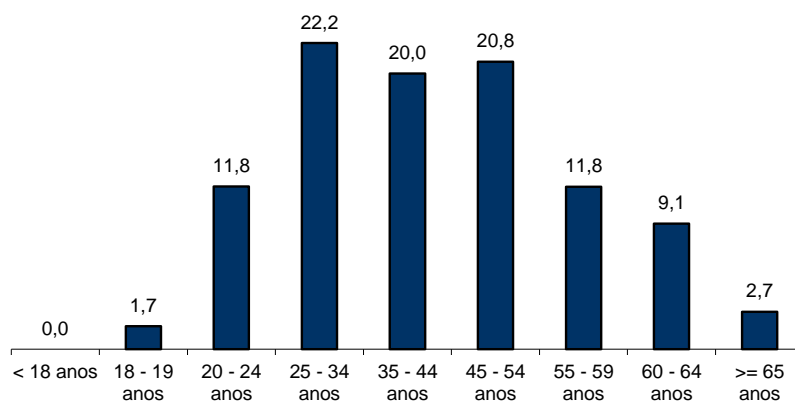


**QUADRO III - DESEMPREGO REGISTRADO POR GRUPO ETÁRIO SEGUNDO O TEMPO DE INSCRIÇÃO**

REGIÃO AUTÓNOMA DA MADEIRA

| HOMENS / MULHERES | TEMPO DE INSCRIÇÃO |              |              |              |               |              | TOTAL         |
|-------------------|--------------------|--------------|--------------|--------------|---------------|--------------|---------------|
|                   | < 1MÊS             | 1 - 2 MESES  | 3 - 5 MESES  | 6 - 11 MESES | 12 - 23 MESES | >= 24 MESES  |               |
| <b>Total</b>      | <b>799</b>         | <b>1 712</b> | <b>2 243</b> | <b>4 447</b> | <b>4 449</b>  | <b>6 247</b> | <b>19 897</b> |
| < 18 anos         | -                  | -            | -            | -            | -             | -            | 0             |
| 18 - 19 anos      | 20                 | 84           | 76           | 128          | 24            | -            | 332           |
| 20 - 24 anos      | 153                | 319          | 378          | 759          | 533           | 202          | 2 344         |
| 25 - 34 anos      | 204                | 493          | 617          | 1107         | 1149          | 844          | 4 414         |
| 35 - 44 anos      | 190                | 320          | 439          | 965          | 1007          | 1054         | 3 975         |
| 45 - 54 anos      | 128                | 293          | 428          | 820          | 917           | 1556         | 4 142         |
| 55 - 59 anos      | 55                 | 125          | 191          | 412          | 453           | 1107         | 2 343         |
| 60 - 64 anos      | 42                 | 64           | 103          | 213          | 297           | 1091         | 1 810         |
| >= 65 anos        | 7                  | 14           | 11           | 43           | 69            | 393          | 537           |
| <b>HOMENS</b>     |                    |              |              |              |               |              |               |
| <b>Total</b>      | <b>365</b>         | <b>787</b>   | <b>1 091</b> | <b>2 112</b> | <b>2 021</b>  | <b>2 745</b> | <b>9 121</b>  |
| < 18 anos         | -                  | -            | -            | -            | -             | -            | 0             |
| 18 - 19 anos      | 11                 | 44           | 37           | 59           | 17            | -            | 168           |
| 20 - 24 anos      | 71                 | 143          | 196          | 361          | 283           | 83           | 1 137         |
| 25 - 34 anos      | 91                 | 218          | 293          | 511          | 501           | 319          | 1 933         |
| 35 - 44 anos      | 84                 | 142          | 192          | 439          | 390           | 370          | 1 617         |
| 45 - 54 anos      | 61                 | 142          | 213          | 400          | 413           | 611          | 1 840         |
| 55 - 59 anos      | 24                 | 60           | 103          | 221          | 227           | 535          | 1 170         |
| 60 - 64 anos      | 21                 | 31           | 49           | 102          | 155           | 609          | 967           |
| >= 65 anos        | 2                  | 7            | 8            | 19           | 35            | 218          | 289           |
| <b>MULHERES</b>   |                    |              |              |              |               |              |               |
| <b>Total</b>      | <b>434</b>         | <b>925</b>   | <b>1 152</b> | <b>2 335</b> | <b>2 428</b>  | <b>3 502</b> | <b>10 776</b> |
| < 18 anos         | -                  | -            | -            | -            | -             | -            | 0             |
| 18 - 19 anos      | 9                  | 40           | 39           | 69           | 7             | -            | 164           |
| 20 - 24 anos      | 82                 | 176          | 182          | 398          | 250           | 119          | 1 207         |
| 25 - 34 anos      | 113                | 275          | 324          | 596          | 648           | 525          | 2 481         |
| 35 - 44 anos      | 106                | 178          | 247          | 526          | 617           | 684          | 2 358         |
| 45 - 54 anos      | 67                 | 151          | 215          | 420          | 504           | 945          | 2 302         |
| 55 - 59 anos      | 31                 | 65           | 88           | 191          | 226           | 572          | 1 173         |
| 60 - 64 anos      | 21                 | 33           | 54           | 111          | 142           | 482          | 843           |
| >= 65 anos        | 5                  | 7            | 3            | 24           | 34            | 175          | 248           |

**Distribuição Percentual do Desemprego Registrado por Grupos Etários**





**QUADRO IV - DESEMPREGO REGISTRADO POR GRUPOS DE PROFISSÕES**  
Situação no fim dos meses

REGIÃO AUTÓNOMA DA MADEIRA

| Grupos de Profissões - CPP/10  | MAIO/20      |              |               |              | ABRIL/21     |               |               |              | MAIO/21      |               |               |              | Var. %      |             |
|--|--------------|--------------|---------------|--------------|--------------|---------------|---------------|--------------|--------------|---------------|---------------|--------------|-------------|-------------|
|  | H            | M            | TOTAL         | %            | H            | M             | TOTAL         | %            | H            | M             | TOTAL         | %            | Mês homól.  | Mês anter.  |
| <b>Total</b>   | <b>8 104</b> | <b>9 361</b> | <b>17 465</b> | <b>100,0</b> | <b>9 343</b> | <b>10 845</b> | <b>20 188</b> | <b>100,0</b> | <b>9 121</b> | <b>10 776</b> | <b>19 897</b> | <b>100,0</b> | <b>13,9</b> | <b>-1,4</b> |
| 01 Oficiais das Forças Armadas   | 2            | -            | 2             | 0,0          | 2            | -             | 2             | 0,0          | 2            | -             | 2             | 0,0          | -           | -           |
| 02 Sargentos das Forças Armadas  | 1            | -            | 1             | 0,0          | 1            | -             | 1             | 0,0          | 1            | -             | 1             | 0,0          | -           | -           |
| 03 Outro pessoal das Forças Armadas  | 6            | -            | 6             | 0,0          | 6            | -             | 6             | 0,0          | 6            | -             | 6             | 0,0          | -           | -           |
| 11 Repres.do poder legislativo e de órgãos executivos, dirigentes sup. Adm.Pública, de org.espec., diretores e gestores de | 4            | 3            | 7             | 0,0          | 5            | 3             | 8             | 0,0          | 2            | 3             | 5             | 0,0          | -28,6       | -37,5       |
| 12 Diretores de serviços administrativos e comerciais  | 26           | 13           | 39            | 0,2          | 29           | 16            | 45            | 0,2          | 27           | 18            | 45            | 0,2          | 15,4        | -           |
| 13 Diretores de produção e de serviços especializados  | 12           | 5            | 17            | 0,1          | 17           | 4             | 21            | 0,1          | 16           | 4             | 20            | 0,1          | 17,6        | -4,8        |
| 14 Diretores de hotelaria, restauração, comércio e de outros serviços  | 83           | 44           | 127           | 0,7          | 95           | 56            | 151           | 0,7          | 95           | 58            | 153           | 0,8          | 20,5        | 1,3         |
| 21 Especialistas das ciências físicas, matemáticas, engenharias e técnicas afins   | 176          | 151          | 327           | 1,9          | 173          | 172           | 345           | 1,7          | 173          | 172           | 345           | 1,7          | 5,5         | -           |
| 22 Profissionais de saúde  | 16           | 37           | 53            | 0,3          | 17           | 41            | 58            | 0,3          | 18           | 41            | 59            | 0,3          | 11,3        | 1,7         |
| 23 Professores   | 37           | 140          | 177           | 1,0          | 53           | 148           | 201           | 1,0          | 51           | 138           | 189           | 0,9          | 6,8         | -6,0        |
| 24 Especialistas em finanças, contabilidade, org. administrativa, relações púb. e comerciais                               | 98           | 161          | 259           | 1,5          | 143          | 187           | 330           | 1,6          | 138          | 194           | 332           | 1,7          | 28,2        | 0,6         |
| 25 Especialistas em tecnologias de informação e comunicação (TIC)  | 53           | 6            | 59            | 0,3          | 71           | 13            | 84            | 0,4          | 69           | 13            | 82            | 0,4          | 39,0        | -2,4        |
| 26 Especialistas em assuntos jurídicos, sociais, artísticos e culturais  | 101          | 203          | 304           | 1,7          | 108          | 199           | 307           | 1,5          | 103          | 192           | 295           | 1,5          | -3,0        | -3,9        |
| 31 Técnicos e prof. das ciências e engenharia, de nível intermédio   | 141          | 34           | 175           | 1,0          | 148          | 31            | 179           | 0,9          | 149          | 31            | 180           | 0,9          | 2,9         | 0,6         |
| 32 Técnicos e profissionais, de nível intermédio da saúde  | 28           | 132          | 160           | 0,9          | 27           | 141           | 168           | 0,8          | 26           | 138           | 164           | 0,8          | 2,5         | -2,4        |
| 33 Técnicos de nível intermédio, das áreas financeira, administrativa e dos negócios                                       | 223          | 194          | 417           | 2,4          | 284          | 226           | 510           | 2,5          | 271          | 228           | 499           | 2,5          | 19,7        | -2,2        |
| 34 Técnicos nível intermédio dos serviços jurídicos, sociais, desportivos, culturais e simil.                              | 152          | 140          | 292           | 1,7          | 197          | 158           | 355           | 1,8          | 196          | 159           | 355           | 1,8          | 21,6        | -           |
| 35 Técnicos das tecnologias de informação e comunicação  | 116          | 22           | 138           | 0,8          | 137          | 28            | 165           | 0,8          | 134          | 28            | 162           | 0,8          | 17,4        | -1,8        |
| 41 Empregados de escritório, secretários em geral e operadores de processamento de dados                                   | 253          | 829          | 1 082         | 6,2          | 283          | 910           | 1 193         | 5,9          | 279          | 904           | 1 183         | 5,9          | 9,3         | -0,8        |
| 42 Pessoal de apoio direto a clientes  | 256          | 403          | 659           | 3,8          | 347          | 539           | 886           | 4,4          | 325          | 519           | 844           | 4,2          | 28,1        | -4,7        |
| 43 Operadores de dados, de contabilidade, estatística, de serv. financ. e relac. com o registo                             | 278          | 65           | 343           | 2,0          | 298          | 67            | 365           | 1,8          | 289          | 69            | 358           | 1,8          | 4,4         | -1,9        |
| 44 Outro pessoal de apoio de tipo administrativo   | 13           | 13           | 26            | 0,1          | 16           | 13            | 29            | 0,1          | 13           | 12            | 25            | 0,1          | -3,8        | -13,8       |
| 51 Trabalhadores dos serviços pessoais   | 819          | 977          | 1 796         | 10,3         | 1 213        | 1 408         | 2 621         | 13,0         | 1 159        | 1 389         | 2 548         | 12,8         | 41,9        | -2,8        |
| 52 Vendedores  | 509          | 1 596        | 2 105         | 12,1         | 600          | 1 896         | 2 496         | 12,4         | 589          | 1 873         | 2 462         | 12,4         | 17,0        | -1,4        |
| 53 Trabalhadores dos cuidados pessoais e similares   | 25           | 583          | 608           | 3,5          | 36           | 667           | 703           | 3,5          | 31           | 690           | 721           | 3,6          | 18,6        | 2,6         |
| 54 Pessoal dos serviços de proteção e segurança  | 123          | 11           | 134           | 0,8          | 176          | 24            | 200           | 1,0          | 161          | 24            | 185           | 0,9          | 38,1        | -7,5        |
| 61 Agricultores e trab. qualificados da agricultura e prod. animal, orientados para o mercado                              | 309          | 27           | 336           | 1,9          | 352          | 27            | 379           | 1,9          | 360          | 31            | 391           | 2,0          | 16,4        | 3,2         |
| 62 Trab. qualificados da floresta, pesca e caça, orientados para o mercado   | 96           | -            | 96            | 0,5          | 91           | -             | 91            | 0,5          | 78           | -             | 78            | 0,4          | -18,8       | -14,3       |
| 63 Agricultores, criadores de animais, pescadores, caçadores e coletores, de subsistência                                  | 32           | 6            | 38            | 0,2          | 44           | 8             | 52            | 0,3          | 48           | 8             | 56            | 0,3          | 47,4        | 7,7         |
| 71 Trabalhadores qualificados da construção e similares, exceto electricista   | 824          | 1            | 825           | 4,7          | 777          | 1             | 778           | 3,9          | 769          | 1             | 770           | 3,9          | -6,7        | -1,0        |
| 72 Trabalhadores qualificados da metalurgia, metalomecânica e simil.   | 242          | 1            | 243           | 1,4          | 289          | 2             | 291           | 1,4          | 283          | 2             | 285           | 1,4          | 17,3        | -2,1        |
| 73 Trab. qualificados da impressão, fabrico de instrum. precisão, joalheiros, artesãos e simil.                            | 16           | 8            | 24            | 0,1          | 23           | 13            | 36            | 0,2          | 22           | 13            | 35            | 0,2          | 45,8        | -2,8        |
| 74 Trabalhadores qualificados em eletricidade e em eletrónica  | 170          | -            | 170           | 1,0          | 167          | 1             | 168           | 0,8          | 160          | 1             | 161           | 0,8          | -5,3        | -4,2        |
| 75 Trabalhadores da transf. alimentos, da madeira, do vestuário e outras ind. e artesanato                                 | 197          | 183          | 380           | 2,2          | 212          | 214           | 426           | 2,1          | 211          | 210           | 421           | 2,1          | 10,8        | -1,2        |
| 81 Operadores de instalações fixas e máquinas  | 51           | 124          | 175           | 1,0          | 52           | 121           | 173           | 0,9          | 52           | 114           | 166           | 0,8          | -5,1        | -4,0        |
| 82 Trabalhadores da montagem   | 5            | -            | 5             | 0,0          | 8            | -             | 8             | 0,0          | 8            | -             | 8             | 0,0          | 60,0        | -           |
| 83 Condutores de veículos e operadores de equipamentos móveis  | 666          | 16           | 682           | 3,9          | 726          | 24            | 750           | 3,7          | 726          | 25            | 751           | 3,8          | 10,1        | 0,1         |
| 91 Trabalhadores de limpeza  | 226          | 2 423        | 2 649         | 15,2         | 280          | 2 614         | 2 894         | 14,3         | 271          | 2 605         | 2 876         | 14,5         | 8,6         | -0,6        |
| 92 Trabalhadores não qualificados da agricultura, produção animal, pesca e floresta  | 25           | 11           | 36            | 0,2          | 23           | 6             | 29            | 0,1          | 23           | 5             | 28            | 0,1          | -22,2       | -3,4        |
| 93 Trabalhadores não qualificados da ind. extrativa, construção, ind. transf. e transportes                                | 592          | 182          | 774           | 4,4          | 642          | 206           | 848           | 4,2          | 644          | 207           | 851           | 4,3          | 9,9         | 0,4         |
| 94 Assistentes na preparação de refeições  | 343          | 438          | 781           | 4,5          | 391          | 482           | 873           | 4,3          | 376          | 479           | 855           | 4,3          | 9,5         | -2,1        |
| 95 Vendedores ambulantes (exceto de alimentos) e prestadores de serviços na rua  | 5            | -            | 5             | 0,0          | 4            | -             | 4             | 0,0          | 4            | -             | 4             | 0,0          | -20,0       | -           |
| 96 Trabalhadores dos resíduos e de outros serviços elementares   | 754          | 179          | 933           | 5,3          | 780          | 179           | 959           | 4,8          | 763          | 178           | 941           | 4,7          | 0,9         | -1,9        |

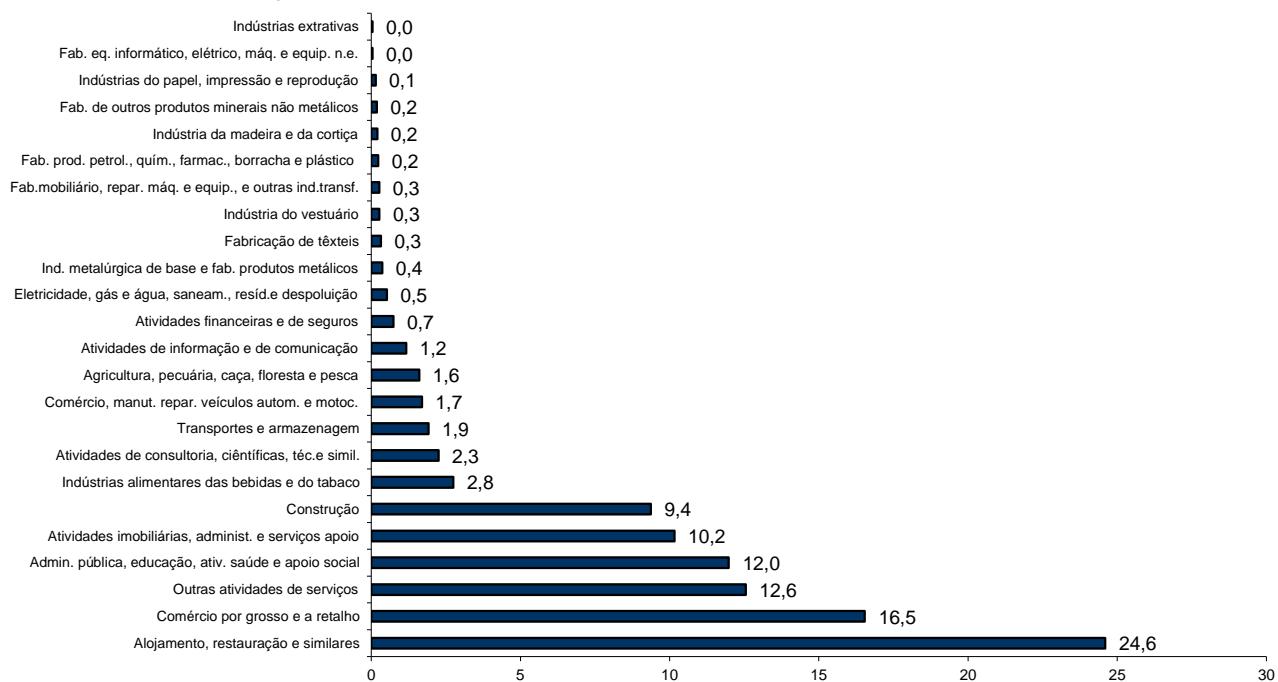
**QUADRO V - DESEMPREGO REGISTRADO (NOVO EMPREGO) POR ATIVIDADE ECONÓMICA**

Situação no fim dos meses

REGIÃO AUTÓNOMA DA MADEIRA

| Atividade Económica - CAE / Rev.3                          | MAIO/20      |              |               |              | ABRIL/21     |               |               |              | MAIO/21      |              |               |              | Var. %      |             |
|--|--------------|--------------|---------------|--------------|--------------|---------------|---------------|--------------|--------------|--------------|---------------|--------------|-------------|-------------|
|  | H            | M            | TOTAL         | %            | H            | M             | TOTAL         | %            | H            | M            | TOTAL         | %            | Mês homól.  | Mês anter.  |
| <b>Total</b>   | <b>7 541</b> | <b>8 741</b> | <b>16 282</b> | <b>100,0</b> | <b>8 571</b> | <b>10 014</b> | <b>18 585</b> | <b>100,0</b> | <b>8 340</b> | <b>9 937</b> | <b>18 277</b> | <b>100,0</b> | <b>12,3</b> | <b>-1,7</b> |
| <b>Agricultura, pecuária, caça, floresta e pesca</b>       | <b>221</b>   | <b>92</b>    | <b>313</b>    | <b>1,9</b>   | <b>231</b>   | <b>87</b>     | <b>318</b>    | <b>1,7</b>   | <b>208</b>   | <b>86</b>    | <b>294</b>    | <b>1,6</b>   | <b>-6,1</b> | <b>-7,5</b> |
| <b>Indústria, energia e água e construção</b>              | <b>2 057</b> | <b>607</b>   | <b>2 664</b>  | <b>16,4</b>  | <b>2 072</b> | <b>686</b>    | <b>2 758</b>  | <b>14,8</b>  | <b>2 020</b> | <b>679</b>   | <b>2 699</b>  | <b>14,8</b>  | <b>1,3</b>  | <b>-2,1</b> |
| Indústrias extrativas                                      | 11           | 3            | 14            | 0,1          | 7            | 1             | 8             | 0,0          | 7            | 1            | 8             | 0,0          | -42,9       | -           |
| Indústrias alimentares das bebidas e do tabaco             | 199          | 217          | 416           | 2,6          | 229          | 277           | 506           | 2,7          | 228          | 275          | 503           | 2,8          | 20,9        | -0,6        |
| Fabricação de têxteis                                      | 2            | 57           | 59            | 0,4          | 2            | 56            | 58            | 0,3          | 2            | 57           | 59            | 0,3          | -           | 1,7         |
| Indústria do vestuário                                     | -            | 45           | 45            | 0,3          | 2            | 47            | 49            | 0,3          | 2            | 48           | 50            | 0,3          | 11,1        | 2,0         |
| Indústria do couro e dos produtos do couro                 | 1            | 2            | 3             | 0,0          | 2            | 2             | 4             | 0,0          | 1            | 2            | 3             | 0,0          | -           | -25,0       |
| Indústria da madeira e da cortiça                          | 22           | 10           | 32            | 0,2          | 30           | 9             | 39            | 0,2          | 28           | 9            | 37            | 0,2          | 15,6        | -5,1        |
| Indústrias do papel, impressão e reprodução                | 13           | 17           | 30            | 0,2          | 11           | 16            | 27            | 0,1          | 10           | 17           | 27            | 0,1          | -10,0       | -           |
| Fab. prod. petrol., quím., farmac., borracha e plástico    | 22           | 12           | 34            | 0,2          | 26           | 15            | 41            | 0,2          | 27           | 15           | 42            | 0,2          | 23,5        | 2,4         |
| Fab. de outros produtos minerais não metálicos             | 29           | 7            | 36            | 0,2          | 25           | 9             | 34            | 0,2          | 25           | 9            | 34            | 0,2          | -5,6        | -           |
| Ind. metalúrgica de base e fab. produtos metálicos         | 53           | 12           | 65            | 0,4          | 61           | 12            | 73            | 0,4          | 55           | 12           | 67            | 0,4          | 3,1         | -8,2        |
| Fab. eq. informático, elétrico, máq. e equip. n.e.         | 10           | 2            | 12            | 0,1          | 7            | 3             | 10            | 0,1          | 5            | 3            | 8             | 0,0          | -33,3       | -20,0       |
| Fab. veic. automóveis e outro equip.de transporte          | -            | -            | -             | -            | 2            | 1             | 3             | 0,0          | 2            | 1            | 3             | 0,0          | -           | -           |
| Fab.mobiliário, repar. máq. e equip., e outras ind.transf. | 33           | 16           | 49            | 0,3          | 32           | 18            | 50            | 0,3          | 31           | 18           | 49            | 0,3          | -           | -2,0        |
| Eletricidade, gás e água, saneam., resid.e despoluição     | 45           | 16           | 61            | 0,4          | 87           | 28            | 115           | 0,6          | 72           | 24           | 96            | 0,5          | 57,4        | -16,5       |
| Construção   | 1 617        | 191          | 1 808         | 11,1         | 1 549        | 192           | 1 741         | 9,4          | 1 525        | 188          | 1 713         | 9,4          | -5,3        | -1,6        |
| <b>Serviços</b>  | <b>5 263</b> | <b>8 042</b> | <b>13 305</b> | <b>81,7</b>  | <b>6 268</b> | <b>9 241</b>  | <b>15 509</b> | <b>83,4</b>  | <b>6 112</b> | <b>9 172</b> | <b>15 284</b> | <b>83,6</b>  | <b>14,9</b> | <b>-1,5</b> |
| Comércio, manut. repar. veículos autom. e motoc.           | 211          | 66           | 277           | 1,7          | 256          | 68            | 324           | 1,7          | 249          | 62           | 311           | 1,7          | 12,3        | -4,0        |
| Comércio por grosso e a retalho                            | 1 007        | 1 686        | 2 693         | 16,5         | 1 129        | 1 910         | 3 039         | 16,4         | 1 118        | 1 905        | 3 023         | 16,5         | 12,3        | -0,5        |
| Transportes e armazenagem                                  | 185          | 86           | 271           | 1,7          | 263          | 97            | 360           | 1,9          | 256          | 95           | 351           | 1,9          | 29,5        | -2,5        |
| Alojamento, restauração e similares                        | 1 376        | 2 148        | 3 524         | 21,6         | 1 941        | 2 667         | 4 608         | 24,8         | 1 869        | 2 627        | 4 496         | 24,6         | 27,6        | -2,4        |
| Atividades de informação e de comunicação                  | 100          | 68           | 168           | 1,0          | 121          | 90            | 211           | 1,1          | 115          | 99           | 214           | 1,2          | 27,4        | 1,4         |
| Atividades financeiras e de seguros                        | 59           | 68           | 127           | 0,8          | 65           | 74            | 139           | 0,7          | 66           | 70           | 136           | 0,7          | 7,1         | -2,2        |
| Atividades imobiliárias, administ. e serviços apoio        | 658          | 952          | 1 610         | 9,9          | 763          | 1 162         | 1 925         | 10,4         | 730          | 1 127        | 1 857         | 10,2         | 15,3        | -3,5        |
| Atividades de consultoria, científicas, téc.e simil.       | 137          | 208          | 345           | 2,1          | 158          | 250           | 408           | 2,2          | 156          | 256          | 412           | 2,3          | 19,4        | 1,0         |
| Admin. pública, educação, ativ. saúde e apoio social       | 798          | 1 158        | 1 956         | 12,0         | 872          | 1 346         | 2 218         | 11,9         | 859          | 1 331        | 2 190         | 12,0         | 12,0        | -1,3        |
| Outras atividades de serviços                              | 732          | 1 602        | 2 334         | 14,3         | 700          | 1 577         | 2 277         | 12,3         | 694          | 1 600        | 2 294         | 12,6         | -1,7        | 0,7         |

**Distribuição Percentual do Desemprego Registrado (Novo Emprego) por Atividade Económica**



**QUADRO VI - DESEMPREGADOS INSCRITOS POR GRUPOS DE PROFISSÕES**  
Movimento ao longo dos meses

REGIÃO AUTÓNOMA DA MADEIRA

| Grupos de Profissões - CPP/10  | MAIO/20    |            |              |              | ABRIL/21   |            |            |              | MAIO/21    |            |            |              | Var. %       |            |
|--|------------|------------|--------------|--------------|------------|------------|------------|--------------|------------|------------|------------|--------------|--------------|------------|
|  | H          | M          | TOTAL        | %            | H          | M          | TOTAL      | %            | H          | M          | TOTAL      | %            | Mês homól.   | Mês anter. |
| <b>Total</b>   | <b>785</b> | <b>735</b> | <b>1 520</b> | <b>100,0</b> | <b>382</b> | <b>469</b> | <b>851</b> | <b>100,0</b> | <b>406</b> | <b>484</b> | <b>890</b> | <b>100,0</b> | <b>-41,4</b> | <b>4,6</b> |
| 01 Oficiais das Forças Armadas   | 1          | -          | 1            | 0,1          | -          | -          | -          | -            | -          | -          | -          | -            | -100,0       | -          |
| 02 Sargentos das Forças Armadas  | -          | -          | -            | -            | -          | -          | -          | -            | -          | -          | -          | -            | -            | -          |
| 03 Outro pessoal das Forças Armadas  | -          | -          | -            | -            | 2          | -          | 2          | 0,2          | -          | -          | -          | -            | -            | -100,0     |
| 11 Repres.do poder legislativo e de órgãos executivos, dirigentes sup. Adm.Pública, de org.espec., diretores e gestores de | -          | -          | -            | -            | 1          | -          | 1          | 0,1          | -          | -          | -          | -            | -            | -100,0     |
| 12 Diretores de serviços administrativos e comerciais  | 2          | 1          | 3            | 0,2          | -          | -          | -          | -            | -          | 3          | 3          | 0,3          | -            | -          |
| 13 Diretores de produção e de serviços especializados  | -          | -          | -            | -            | -          | -          | -          | -            | -          | -          | -          | -            | -            | -          |
| 14 Diretores de hotelaria, restauração, comércio e de outros serviços  | 7          | 3          | 10           | 0,7          | 4          | 5          | 9          | 1,1          | 2          | 3          | 5          | 0,6          | -50,0        | -44,4      |
| 21 Especialistas das ciências físicas, matemáticas, engenharias e técnicas afins   | 7          | 7          | 14           | 0,9          | 6          | 7          | 13         | 1,5          | 11         | 6          | 17         | 1,9          | 21,4         | 30,8       |
| 22 Profissionais de saúde  | 3          | 2          | 5            | 0,3          | -          | 3          | 3          | 0,4          | 1          | 5          | 6          | 0,7          | 20,0         | 100,0      |
| 23 Professores   | 2          | 6          | 8            | 0,5          | 3          | 12         | 15         | 1,8          | 4          | 8          | 12         | 1,3          | 50,0         | -20,0      |
| 24 Especialistas em finanças, contabilidade, org. administrativa, relações públ. e comerciais                              | 1          | 7          | 8            | 0,5          | 11         | 11         | 22         | 2,6          | 5          | 16         | 21         | 2,4          | 162,5        | -4,5       |
| 25 Especialistas em tecnologias de informação e comunicação (TIC)  | -          | -          | -            | -            | 5          | 1          | 6          | 0,7          | 5          | -          | 5          | 0,6          | -            | -16,7      |
| 26 Especialistas em assuntos jurídicos, sociais, artísticos e culturais  | 3          | 9          | 12           | 0,8          | 5          | 11         | 16         | 1,9          | 4          | 7          | 11         | 1,2          | -8,3         | -31,3      |
| 31 Técnicos e profissões das ciências e engenharia, de nível intermédio  | 6          | 3          | 9            | 0,6          | 9          | -          | 9          | 1,1          | 10         | 1          | 11         | 1,2          | 22,2         | 22,2       |
| 32 Técnicos e profissionais, de nível intermédio da saúde  | 4          | 10         | 14           | 0,9          | -          | 6          | 6          | 0,7          | 1          | 5          | 6          | 0,7          | -57,1        | -          |
| 33 Técnicos de nível intermédio, das áreas financeira, administrativa e dos negócios                                       | 20         | 10         | 30           | 2,0          | 17         | 5          | 22         | 2,6          | 14         | 12         | 26         | 2,9          | -13,3        | 18,2       |
| 34 Técnicos nível intermédio dos serviços jurídicos, sociais, desportivos, culturais e simil.                              | 8          | 7          | 15           | 1,0          | 8          | 4          | 12         | 1,4          | 9          | 7          | 16         | 1,8          | 6,7          | 33,3       |
| 35 Técnicos das tecnologias de informação e comunicação  | 9          | 1          | 10           | 0,7          | 3          | -          | 3          | 0,4          | 6          | -          | 6          | 0,7          | -40,0        | 100,0      |
| 41 Empregados de escritório, secretários em geral e operadores de processamento de dados                                   | 14         | 51         | 65           | 4,3          | 14         | 34         | 48         | 5,6          | 6          | 28         | 34         | 3,8          | -47,7        | -29,2      |
| 42 Pessoal de apoio direto a clientes  | 38         | 57         | 95           | 6,3          | 7          | 15         | 22         | 2,6          | 9          | 15         | 24         | 2,7          | -74,7        | 9,1        |
| 43 Operadores de dados, de contabilidade, estatística, de serv. financ. e relac. com o registo                             | 29         | 6          | 35           | 2,3          | 16         | 3          | 19         | 2,2          | 12         | 3          | 15         | 1,7          | -57,1        | -21,1      |
| 44 Outro pessoal de apoio de tipo administrativo   | 2          | 1          | 3            | 0,2          | -          | -          | -          | -            | -          | -          | -          | -            | -100,0       | -          |
| 51 Trabalhadores dos serviços pessoais   | 163        | 162        | 325          | 21,4         | 48         | 76         | 124        | 14,6         | 44         | 69         | 113        | 12,7         | -65,2        | -8,9       |
| 52 Vendedores  | 52         | 171        | 223          | 14,7         | 19         | 97         | 116        | 13,6         | 25         | 81         | 106        | 11,9         | -52,5        | -8,6       |
| 53 Trabalhadores dos cuidados pessoais e similares   | 1          | 31         | 32           | 2,1          | 4          | 43         | 47         | 5,5          | 1          | 56         | 57         | 6,4          | 78,1         | 21,3       |
| 54 Pessoal dos serviços de proteção e segurança  | 12         | -          | 12           | 0,8          | 9          | -          | 9          | 1,1          | 7          | 2          | 9          | 1,0          | -25,0        | -          |
| 61 Agricultores e trab. qualificados da agricultura e prod. animal, orientados para o mercado                              | 15         | 1          | 16           | 1,1          | 15         | -          | 15         | 1,8          | 21         | 1          | 22         | 2,5          | 37,5         | 46,7       |
| 62 Trab. qualificados da floresta, pesca e caça, orientados para o mercado   | 4          | -          | 4            | 0,3          | 3          | -          | 3          | 0,4          | 2          | -          | 2          | 0,2          | -50,0        | -33,3      |
| 63 Agricultores, criadores de animais, pescadores, caçadores e coletores, de subsistência                                  | 2          | -          | 2            | 0,1          | 4          | -          | 4          | 0,5          | 4          | 1          | 5          | 0,6          | 150,0        | 25,0       |
| 71 Trabalhadores qualificados da construção e similares, exceto electricista   | 88         | -          | 88           | 5,8          | 33         | -          | 33         | 3,9          | 41         | -          | 41         | 4,6          | -53,4        | 24,2       |
| 72 Trabalhadores qualificados da metalurgia, metalomecânica e simil.   | 26         | -          | 26           | 1,7          | 24         | -          | 24         | 2,8          | 16         | -          | 16         | 1,8          | -38,5        | -33,3      |
| 73 Trab. qualificados da impressão, fabrico de instrum. precisão, joalheiros, artesãos e simil.                            | -          | 1          | 1            | 0,1          | -          | -          | -          | -            | 1          | -          | 1          | 0,1          | -            | -          |
| 74 Trabalhadores qualificados em eletricidade e em eletrónica  | 16         | -          | 16           | 1,1          | 5          | -          | 5          | 0,6          | 6          | -          | 6          | 0,7          | -62,5        | 20,0       |
| 75 Trabalhadores da transf. alimentos, da madeira, do vestuário e outras ind. e artesanato                                 | 21         | 5          | 26           | 1,7          | 8          | 7          | 15         | 1,8          | 9          | 8          | 17         | 1,9          | -34,6        | 13,3       |
| 81 Operadores de instalações fixas e máquinas  | 1          | 14         | 15           | 1,0          | 1          | -          | 1          | 0,1          | 3          | 3          | 6          | 0,7          | -60,0        | 500,0      |
| 82 Trabalhadores da montagem   | -          | -          | -            | -            | -          | -          | -          | -            | -          | -          | -          | -            | -            | -          |
| 83 Condutores de veículos e operadores de equipamentos móveis  | 69         | -          | 69           | 4,5          | 29         | 2          | 31         | 3,6          | 36         | 2          | 38         | 4,3          | -44,9        | 22,6       |
| 91 Trabalhadores de limpeza  | 16         | 118        | 134          | 8,8          | 14         | 94         | 108        | 12,7         | 11         | 111        | 122        | 13,7         | -9,0         | 13,0       |
| 92 Trabalhadores não qualificados da agricultura, produção animal, pesca e floresta  | 1          | -          | 1            | 0,1          | -          | -          | -          | -            | -          | -          | -          | -            | -100,0       | -          |
| 93 Trabalhadores não qualificados da ind. extrativa, construção, ind. transf. e transportes                                | 50         | 9          | 59           | 3,9          | 40         | 13         | 53         | 6,2          | 34         | 9          | 43         | 4,8          | -27,1        | -18,9      |
| 94 Assistentes na preparação de refeições  | 41         | 39         | 80           | 5,3          | 7          | 18         | 25         | 2,9          | 19         | 19         | 38         | 4,3          | -52,5        | 52,0       |
| 95 Vendedores ambulantes (exceto de alimentos) e prestadores de serviços na rua  | -          | -          | -            | -            | -          | -          | -          | -            | -          | -          | -          | -            | -            | -          |
| 96 Trabalhadores dos resíduos e de outros serviços elementares   | 51         | 3          | 54           | 3,6          | 8          | 2          | 10         | 1,2          | 27         | 3          | 30         | 3,4          | -44,4        | 200,0      |

**QUADRO VII - DESEMPREGADOS INSCRITOS (NOVO EMPREGO) POR ATIVIDADE ECONÓMICA**  
Movimento ao longo dos meses

REGIÃO AUTÓNOMA DA MADEIRA

| Atividade Económica - CAE / Rev.3                          | MAIO/20    |            |              |              | ABRIL/21   |            |            |              | MAIO/21    |            |            |              | Var. %       |             |
|--|------------|------------|--------------|--------------|------------|------------|------------|--------------|------------|------------|------------|--------------|--------------|-------------|
|  | H          | M          | TOTAL        | %            | H          | M          | TOTAL      | %            | H          | M          | TOTAL      | %            | Mês homól.   | Mês anter.  |
| <b>Total</b>   | <b>756</b> | <b>703</b> | <b>1 459</b> | <b>100,0</b> | <b>325</b> | <b>409</b> | <b>734</b> | <b>100,0</b> | <b>347</b> | <b>418</b> | <b>765</b> | <b>100,0</b> | <b>-47,6</b> | <b>4,2</b>  |
| <b>Agricultura, pecuária, caça, floresta e pesca</b>       | <b>8</b>   | <b>-</b>   | <b>8</b>     | <b>0,5</b>   | <b>9</b>   | <b>2</b>   | <b>11</b>  | <b>1,5</b>   | <b>6</b>   | <b>4</b>   | <b>10</b>  | <b>1,3</b>   | <b>25,0</b>  | <b>-9,1</b> |
| <b>Indústria, energia e água e construção</b>              | <b>189</b> | <b>44</b>  | <b>233</b>   | <b>16,0</b>  | <b>94</b>  | <b>21</b>  | <b>115</b> | <b>15,7</b>  | <b>97</b>  | <b>23</b>  | <b>120</b> | <b>15,7</b>  | <b>-48,5</b> | <b>4,3</b>  |
| Indústrias extrativas                                      | -          | -          | -            | -            | -          | -          | -          | -            | -          | -          | -          | -            | -            | -           |
| Indústrias alimentares das bebidas e do tabaco             | 21         | 18         | 39           | 2,7          | 8          | 14         | 22         | 3,0          | 12         | 14         | 26         | 3,4          | -33,3        | 18,2        |
| Fabricação de têxteis                                      | 1          | -          | 1            | 0,1          | -          | 1          | 1          | 0,1          | -          | 3          | 3          | 0,4          | 200,0        | 200,0       |
| Indústria do vestuário                                     | -          | 2          | 2            | 0,1          | 1          | -          | 1          | 0,1          | -          | 1          | 1          | 0,1          | -50,0        | -           |
| Indústria do couro e dos produtos do couro                 | -          | -          | -            | -            | -          | -          | -          | -            | -          | -          | -          | -            | -            | -           |
| Indústria da madeira e da cortiça                          | 2          | -          | 2            | 0,1          | 2          | -          | 2          | 0,3          | -          | -          | -          | -            | -100,0       | -100,0      |
| Indústrias do papel, impressão e reprodução                | -          | -          | -            | -            | -          | -          | -          | -            | -          | -          | -          | -            | -            | -           |
| Fab.prod. petrol., quím., farmac., borracha e plástico     | 1          | -          | 1            | 0,1          | -          | -          | -          | -            | 2          | 1          | 3          | 0,4          | 200,0        | -           |
| Fab. de outros produtos minerais não metálicos             | 2          | -          | 2            | 0,1          | -          | -          | -          | -            | -          | -          | -          | -            | -100,0       | -           |
| Ind. metalúrgica de base e fab. produtos metálicos         | 4          | 1          | 5            | 0,3          | 5          | -          | 5          | 0,7          | 1          | 1          | 2          | 0,3          | -60,0        | -60,0       |
| Fab. eq. informático, elétrico, máq. e equip. n.e.         | 1          | -          | 1            | 0,1          | -          | -          | -          | -            | -          | -          | -          | -            | -100,0       | -           |
| Fab. veic. automóveis e outro equip.de transporte          | -          | -          | -            | -            | -          | 1          | 1          | 0,1          | -          | -          | -          | -            | -            | -100,0      |
| Fab.mobiliário, repar. máq. e equip., e outras ind.transf. | 3          | -          | 3            | 0,2          | 1          | -          | 1          | 0,1          | 1          | -          | 1          | 0,1          | -66,7        | -           |
| Eletricidade, gás e água, saneam., resid.e despoluição     | -          | 1          | 1            | 0,1          | 2          | 1          | 3          | 0,4          | 3          | -          | 3          | 0,4          | 200,0        | -           |
| Construção   | 154        | 22         | 176          | 12,1         | 75         | 4          | 79         | 10,8         | 78         | 3          | 81         | 10,6         | -54,0        | 2,5         |
| <b>Serviços</b>  | <b>559</b> | <b>659</b> | <b>1218</b>  | <b>83,5</b>  | <b>222</b> | <b>386</b> | <b>608</b> | <b>82,8</b>  | <b>244</b> | <b>391</b> | <b>635</b> | <b>83,0</b>  | <b>-47,9</b> | <b>4,4</b>  |
| Comércio, manut. repar. veículos autom. e motoc.           | 18         | 2          | 20           | 1,4          | 16         | -          | 16         | 2,2          | 14         | 1          | 15         | 2,0          | -25,0        | -6,3        |
| Comércio por grosso e a retalho                            | 84         | 152        | 236          | 16,2         | 43         | 97         | 140        | 19,1         | 56         | 88         | 144        | 18,8         | -39,0        | 2,9         |
| Transportes e armazenagem                                  | 18         | 7          | 25           | 1,7          | 8          | 7          | 15         | 2,0          | 15         | 4          | 19         | 2,5          | -24,0        | 26,7        |
| Alojamento, restauração e similares                        | 247        | 267        | 514          | 35,2         | 65         | 112        | 177        | 24,1         | 73         | 116        | 189        | 24,7         | -63,2        | 6,8         |
| Atividades de informação e de comunicação                  | 4          | 5          | 9            | 0,6          | 8          | 5          | 13         | 1,8          | 5          | 9          | 14         | 1,8          | 55,6         | 7,7         |
| Atividades financeiras e de seguros                        | 1          | 3          | 4            | 0,3          | -          | 3          | 3          | 0,4          | 1          | 1          | 2          | 0,3          | -50,0        | -33,3       |
| Atividades imobiliárias, administ. e dos serviços apoio    | 112        | 94         | 206          | 14,1         | 40         | 52         | 92         | 12,5         | 35         | 42         | 77         | 10,1         | -62,6        | -16,3       |
| Atividades de consultoria, científicas, técnicas e simil.  | 7          | 5          | 12           | 0,8          | 9          | 15         | 24         | 3,3          | 9          | 9          | 18         | 2,4          | 50,0         | -25,0       |
| Admin. pública, educação, ativ. saúde e apoio social       | 15         | 46         | 61           | 4,2          | 11         | 39         | 50         | 6,8          | 17         | 38         | 55         | 7,2          | -9,8         | 10,0        |
| Outras atividades de serviços                              | 53         | 78         | 131          | 9,0          | 22         | 56         | 78         | 10,6         | 19         | 83         | 102        | 13,3         | -22,1        | 30,8        |





**QUADRO VIII - DESEMPREGADOS INSCRITOS POR MOTIVO DE INSCRIÇÃO**  
Movimento ao longo do mês

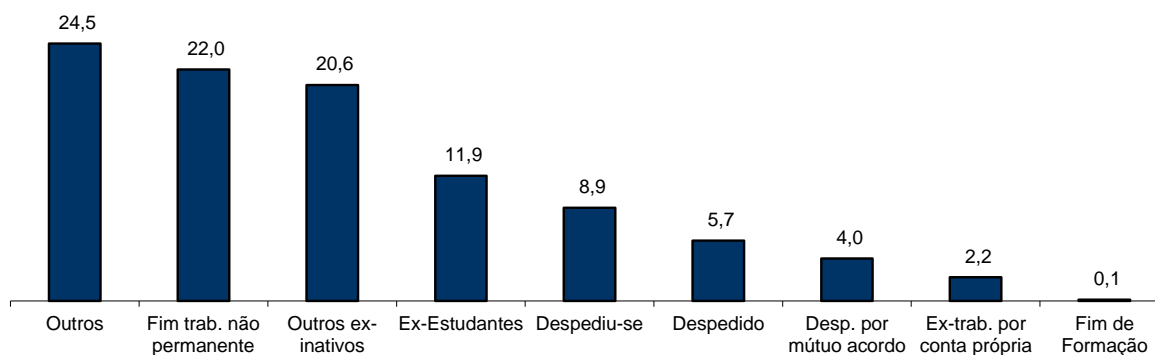
REGIÃO AUTÓNOMA DA MADEIRA

| MOTIVOS DE INSCRIÇÃO             | H          | M          | TOTAL      | %            |
|----------------------------------|------------|------------|------------|--------------|
| <b>Total</b>                     | <b>406</b> | <b>484</b> | <b>890</b> | <b>100,0</b> |
| Ex-Estudantes                    | 55         | 51         | 106        | 11,9         |
| Fim de Formação                  | -          | 1          | 1          | 0,1          |
| Despedido                        | 23         | 28         | 51         | 5,7          |
| Despediu-se                      | 36         | 43         | 79         | 8,9          |
| Despedimento por mútuo acordo    | 19         | 17         | 36         | 4,0          |
| Fim de trabalho não permanente   | 92         | 104        | 196        | 22,0         |
| Ex-trabalhador por conta própria | 11         | 9          | 20         | 2,2          |
| Outros ex-inativos *             | 83         | 100        | 183        | 20,6         |
| Outros **                        | 87         | 131        | 218        | 24,5         |

\* Outros ex-inativos - inclui ex-domésticas, reformados e indivíduos em situação de inatividade que decidiram procurar um emprego por conta de outrem.

\*\* Outros - inclui reinscrições após anulações por falta à conv/controlo, ex-emigrantes e beneficiários de prestações de desemprego no espaço europeu.

**Distribuição Percentual dos Desempregados Inscritos por Motivos de Inscrição**



**QUADRO IX - OFERTAS DE EMPREGO POR GRUPOS DE PROFISSÕES**

Movimento ao longo dos meses

REGIÃO AUTÓNOMA DA MADEIRA

| Grupos de Profissões - CPP/10   | MAIO/20   |              | ABRIL/21   |              | MAIO/21    |              | Var. %       |              |
|---|-----------|--------------|------------|--------------|------------|--------------|--------------|--------------|
|   | V.A.      | %            | V.A.       | %            | V.A.       | %            | Mês homól.   | Mês anter.   |
| <b>Total</b>  | <b>96</b> | <b>100,0</b> | <b>124</b> | <b>100,0</b> | <b>260</b> | <b>100,0</b> | <b>170,8</b> | <b>109,7</b> |
| 01 Oficiais das Forças Armadas  | -         | -            | -          | -            | -          | -            | -            | -            |
| 02 Sargentos das Forças Armadas   | -         | -            | -          | -            | -          | -            | -            | -            |
| 03 Outro pessoal das Forças Armadas   | -         | -            | -          | -            | -          | -            | -            | -            |
| 11 Repres.do poder legislativo e de órgãos executivos, dirigentes sup. Adm.Pública, de org.espec., diretores e gestores de empresas | -         | -            | -          | -            | -          | -            | -            | -            |
| 12 Diretores de serviços administrativos e comerciais   | -         | -            | -          | -            | -          | -            | -            | -            |
| 13 Diretores de produção e de serviços especializados   | -         | -            | -          | -            | -          | -            | -            | -            |
| 14 Diretores de hotelaria, restauração, comércio e de outros serviços   | -         | -            | 2          | 1,6          | -          | -            | -            | -100,0       |
| 21 Especialistas das ciências físicas, matemáticas, engenharias e técnicas afins  | 6         | 6,3          | 4          | 3,2          | 9          | 3,5          | 50,0         | 125,0        |
| 22 Profissionais de saúde   | -         | -            | 4          | 3,2          | -          | -            | -            | -100,0       |
| 23 Professores  | -         | -            | -          | -            | -          | -            | -            | -            |
| 24 Especialistas em finanças, contabilidade, org. administrativa, relações púb. e comerciais  | 5         | 5,2          | 5          | 4,0          | 2          | 0,8          | -60,0        | -60,0        |
| 25 Especialistas em tecnologias de informação e comunicação (TIC)   | 3         | 3,1          | -          | -            | 1          | 0,4          | -66,7        | -            |
| 26 Especialistas em assuntos jurídicos, sociais, artísticos e culturais   | 3         | 3,1          | 1          | 0,8          | 3          | 1,2          | -            | 200,0        |
| 31 Técnicos e profissões das ciências e engenharia, de nível intermédio   | 1         | 1,0          | 1          | 0,8          | 3          | 1,2          | 200,0        | 200,0        |
| 32 Técnicos e profissionais, de nível intermédio da saúde   | 1         | 1,0          | 1          | 0,8          | 1          | 0,4          | -            | -            |
| 33 Técnicos de nível intermédio, das áreas financeira, administrativa e dos negócios  | 4         | 4,2          | 8          | 6,5          | 6          | 2,3          | 50,0         | -25,0        |
| 34 Técnicos nível intermédio dos serviços jurídicos, sociais, desportivos, culturais e simil.                                       | -         | -            | -          | -            | 2          | 0,8          | -            | -            |
| 35 Técnicos das tecnologias de informação e comunicação   | 1         | 1,0          | -          | -            | -          | -            | -100,0       | -            |
| 41 Empregados de escritório, secretários em geral e operadores de processamento de dados  | 10        | 10,4         | 6          | 4,8          | 9          | 3,5          | -10,0        | 50,0         |
| 42 Pessoal de apoio direto a clientes   | -         | -            | 3          | 2,4          | 4          | 1,5          | -            | 33,3         |
| 43 Operadores de dados, de contabilidade, estatística, de serv. financ. e relac. com o registo                                      | 1         | 1,0          | -          | -            | 1          | 0,4          | -            | -            |
| 44 Outro pessoal de apoio de tipo administrativo  | -         | -            | 2          | 1,6          | -          | -            | -            | -100,0       |
| 51 Trabalhadores dos serviços pessoais  | 16        | 16,7         | 31         | 25,0         | 93         | 35,8         | 481,3        | 200,0        |
| 52 Vendedores   | 7         | 7,3          | 10         | 8,1          | 14         | 5,4          | 100,0        | 40,0         |
| 53 Trabalhadores dos cuidados pessoais e similares  | 3         | 3,1          | 1          | 0,8          | 10         | 3,8          | 233,3        | 900,0        |
| 54 Pessoal dos serviços de proteção e segurança   | -         | -            | -          | -            | 1          | 0,4          | -            | -            |
| 61 Agricultores e trab. qualificados da agricultura e prod. animal, orientados para o mercado                                       | -         | -            | 2          | 1,6          | 6          | 2,3          | -            | 200,0        |
| 62 Trab. qualificados da floresta, pesca e caça, orientados para o mercado  | 2         | 2,1          | 1          | 0,8          | 1          | 0,4          | -50,0        | -            |
| 63 Agricultores, criadores de animais, pescadores, caçadores e coletores, de subsistência   | -         | -            | -          | -            | 1          | 0,4          | -            | -            |
| 71 Trabalhadores qualificados da construção e similares, exceto eletricitista   | 12        | 12,5         | 11         | 8,9          | 14         | 5,4          | 16,7         | 27,3         |
| 72 Trabalhadores qualificados da metalurgia, metalomecânica e similares   | 3         | 3,1          | 7          | 5,6          | 11         | 4,2          | 266,7        | 57,1         |
| 73 Trab. qualificados da impressão, fabrico de instrum. precisão, joalheiros, artesãos e simil.                                     | -         | -            | -          | -            | -          | -            | -            | -            |
| 74 Trabalhadores qualificados em eletricidade e em eletrónica   | 1         | 1,0          | -          | -            | 7          | 2,7          | 600,0        | -            |
| 75 Trabalhadores da transf. alimentos, da madeira, do vestuário e outras ind. e artesanato  | 1         | 1,0          | 3          | 2,4          | 15         | 5,8          | 1400,0       | 400,0        |
| 81 Operadores de instalações fixas e máquinas   | -         | -            | -          | -            | 1          | 0,4          | -            | -            |
| 82 Trabalhadores da montagem  | 1         | 1,0          | -          | -            | -          | -            | -100,0       | -            |
| 83 Condutores de veículos e operadores de equipamentos móveis   | 5         | 5,2          | 2          | 1,6          | 6          | 2,3          | 20,0         | 200,0        |
| 91 Trabalhadores de limpeza   | 4         | 4,2          | 4          | 3,2          | 17         | 6,5          | 325,0        | 325,0        |
| 92 Trabalhadores não qualificados da agricultura, produção animal, pesca e floresta   | -         | -            | 1          | 0,8          | 1          | 0,4          | -            | -            |
| 93 Trabalhadores não qualificados da ind. extrativa, construção, ind. transf. e transportes   | 5         | 5,2          | 4          | 3,2          | 6          | 2,3          | 20,0         | 50,0         |
| 94 Assistentes na preparação de refeições   | 1         | 1,0          | 1          | 0,8          | 11         | 4,2          | 1000,0       | 1000,0       |
| 95 Vendedores ambulantes (exceto de alimentos) e prestadores de serviços na rua   | -         | -            | -          | -            | -          | -            | -            | -            |
| 96 Trabalhadores dos resíduos e de outros serviços elementares  | -         | -            | 9          | 7,3          | 4          | 1,5          | -            | -55,6        |

## QUADRO X - OFERTAS DE EMPREGO POR ATIVIDADE ECONÓMICA

Movimento ao longo dos meses

REGIÃO AUTÓNOMA DA MADEIRA

| Atividade Económica - CAE / Rev.3                          | MAIO/20   |              | ABRIL/21   |              | MAIO/21    |              | Var. %       |              |
|--|-----------|--------------|------------|--------------|------------|--------------|--------------|--------------|
|  | V.A.      | %            | V.A.       | %            | V.A.       | %            | Mês homól.   | Mês anter.   |
| <b>Total</b>   | <b>96</b> | <b>100,0</b> | <b>124</b> | <b>100,0</b> | <b>260</b> | <b>100,0</b> | <b>170,8</b> | <b>109,7</b> |
| <b>Agricultura, pecuária, caça, floresta e pesca</b>       | <b>1</b>  | <b>1,0</b>   | <b>1</b>   | <b>0,8</b>   | <b>4</b>   | <b>1,5</b>   | <b>300,0</b> | <b>300,0</b> |
| <b>Indústria, energia e água e construção</b>              | <b>29</b> | <b>30,2</b>  | <b>32</b>  | <b>25,8</b>  | <b>50</b>  | <b>19,2</b>  | <b>72,4</b>  | <b>56,3</b>  |
| Indústrias extrativas                                      | -         | -            | 2          | 1,6          | -          | -            | -            | -100,0       |
| Indústrias alimentares das bebidas e do tabaco             | 1         | 1,0          | 5          | 4,0          | 11         | 4,2          | 1000,0       | 120,0        |
| Fabricação de têxteis                                      | -         | -            | -          | -            | -          | -            | -            | -            |
| Indústria do vestuário                                     | -         | -            | -          | -            | -          | -            | -            | -            |
| Indústria do couro e dos produtos do couro                 | -         | -            | -          | -            | -          | -            | -            | -            |
| Indústria da madeira e da cortiça                          | -         | -            | -          | -            | -          | -            | -            | -            |
| Indústrias do papel, impressão e reprodução                | 2         | 2,1          | 1          | 0,8          | 1          | 0,4          | -50,0        | -            |
| Fab.prod. petrol., quím., farmac., borracha e plástico     | -         | -            | -          | -            | 1          | 0,4          | -            | -            |
| Fab. de outros produtos minerais não metálicos             | -         | -            | -          | -            | -          | -            | -            | -            |
| Ind. metalúrgica de base e fab. produtos metálicos         | 1         | 1,0          | -          | -            | 4          | 1,5          | 300,0        | -            |
| Fab. eq. informático, elétrico, máq. e equip. n.e.         | -         | -            | -          | -            | -          | -            | -            | -            |
| Fab. veíc. automóveis e outro equip.de transporte          | 2         | 2,1          | -          | -            | -          | -            | -100,0       | -            |
| Fab.mobiliário, repar. máq. e equip., e outras ind.transf. | -         | -            | 1          | 0,8          | 1          | 0,4          | -            | -            |
| Eletricidade, gás e água, saneam., resíd.e despoluição     | 5         | 5,2          | 1          | 0,8          | -          | -            | -100,0       | -100,0       |
| Construção   | 18        | 18,8         | 22         | 17,7         | 32         | 12,3         | 77,8         | 45,5         |
| <b>Serviços</b>  | <b>66</b> | <b>68,8</b>  | <b>91</b>  | <b>73,4</b>  | <b>206</b> | <b>79,2</b>  | <b>212,1</b> | <b>126,4</b> |
| Comércio, manut. repar. veículos autom. e motoc.           | 6         | 6,3          | 11         | 8,9          | 10         | 3,8          | 66,7         | -9,1         |
| Comércio por grosso e a retalho                            | 14        | 14,6         | 16         | 12,9         | 35         | 13,5         | 150,0        | 118,8        |
| Transportes e armazenagem                                  | 1         | 1,0          | 3          | 2,4          | 3          | 1,2          | 200,0        | -            |
| Alojamento, restauração e similares                        | 7         | 7,3          | 19         | 15,3         | 103        | 39,6         | 1371,4       | 442,1        |
| Atividades de informação e de comunicação                  | 5         | 5,2          | 2          | 1,6          | 3          | 1,2          | -40,0        | 50,0         |
| Atividades financeiras e de seguros                        | 1         | 1,0          | 1          | 0,8          | 1          | 0,4          | -            | -            |
| Atividades imobiliárias, administ. e dos serviços apoio    | 5         | 5,2          | 11         | 8,9          | 14         | 5,4          | 180,0        | 27,3         |
| Atividades de consultoria, científicas, técnicas e simil.  | 8         | 8,3          | 8          | 6,5          | 9          | 3,5          | 12,5         | 12,5         |
| Admin. pública, educação, ativ. saúde e apoio social       | 7         | 7,3          | 8          | 6,5          | 16         | 6,2          | 128,6        | 100,0        |
| Outras atividades de serviços                              | 12        | 12,5         | 12         | 9,7          | 12         | 4,6          | -            | -            |

**QUADRO XI - OFERTAS DE EMPREGO POR GRUPOS DE PROFISSÕES**

Situação no fim dos meses

REGIÃO AUTÓNOMA DA MADEIRA

| Grupos de Profissões - CPP/10   | MAIO/20    |              | ABRIL/21   |              | MAIO/21    |              | Var. %      |             |
|---|------------|--------------|------------|--------------|------------|--------------|-------------|-------------|
|   | V.A.       | %            | V.A.       | %            | V.A.       | %            | Mês homól.  | Mês anter.  |
| <b>Total</b>  | <b>215</b> | <b>100,0</b> | <b>290</b> | <b>100,0</b> | <b>364</b> | <b>100,0</b> | <b>69,3</b> | <b>25,5</b> |
| 01 Oficiais das Forças Armadas  | -          | -            | -          | -            | -          | -            | -           | -           |
| 02 Sargentos das Forças Armadas   | -          | -            | -          | -            | -          | -            | -           | -           |
| 03 Outro pessoal das Forças Armadas   | -          | -            | -          | -            | -          | -            | -           | -           |
| 11 Repres.do poder legislativo e de órgãos executivos, dirigentes sup. Adm.Pública, de org.espec., diretores e gestores de empresas | -          | -            | 1          | 0,3          | -          | -            | -           | -100,0      |
| 12 Diretores de serviços administrativos e comerciais   | -          | -            | 1          | 0,3          | -          | -            | -           | -100,0      |
| 13 Diretores de produção e de serviços especializados   | -          | -            | -          | -            | -          | -            | -           | -           |
| 14 Diretores de hotelaria, restauração, comércio e de outros serviços   | 1          | 0,5          | 1          | 0,3          | 1          | 0,3          |             |             |
| 21 Especialistas das ciências físicas, matemáticas, engenharias e técnicas afins  | 4          | 1,9          | 16         | 5,5          | 18         | 4,9          | 350,0       | 12,5        |
| 22 Profissionais de saúde   | 6          | 2,8          | 3          | 1,0          | 1          | 0,3          | -83,3       | -66,7       |
| 23 Professores  | -          | -            | 1          | 0,3          | -          | -            | -           | -100,0      |
| 24 Especialistas em finanças, contabilidade, org. administrativa, relações púb. e comerciais  | 3          | 1,4          | 7          | 2,4          | 5          | 1,4          | 66,7        | -28,6       |
| 25 Especialistas em tecnologias de informação e comunicação (TIC)   | 1          | 0,5          | 3          | 1,0          | 2          | 0,5          | 100,0       | -33,3       |
| 26 Especialistas em assuntos jurídicos, sociais, artísticos e culturais   | 2          | 0,9          | 4          | 1,4          | 3          | 0,8          | 50,0        | -25,0       |
| 31 Técnicos e profissões das ciências e engenharia, de nível intermédio   | 2          | 0,9          | 5          | 1,7          | 7          | 1,9          | 250,0       | 40,0        |
| 32 Técnicos e profissionais, de nível intermédio da saúde   | 3          | 1,4          | 2          | 0,7          | -          | -            | -100,0      | -100,0      |
| 33 Técnicos de nível intermédio, das áreas financeira, administrativa e dos negócios  | 8          | 3,7          | 20         | 6,9          | 15         | 4,1          | 87,5        | -25,0       |
| 34 Técnicos nível intermédio dos serviços jurídicos, sociais, desportivos, culturais e simil.                                       | -          | -            | 3          | 1,0          | 3          | 0,8          | -           | -           |
| 35 Técnicos das tecnologias de informação e comunicação   | 1          | 0,5          | 1          | 0,3          | -          | -            | -100,0      | -100,0      |
| 41 Empregados de escritório, secretários em geral e operadores de processamento de dados  | 11         | 5,1          | 9          | 3,1          | 7          | 1,9          | -36,4       | -22,2       |
| 42 Pessoal de apoio direto a clientes   | 1          | 0,5          | 5          | 1,7          | 5          | 1,4          | 400,0       |             |
| 43 Operadores de dados, de contabilidade, estatística, de serv. financ. e relac. com o registo                                      | 1          | 0,5          | -          | -            | 1          | 0,3          |             | -           |
| 44 Outro pessoal de apoio de tipo administrativo  | 1          | 0,5          | 2          | 0,7          | 2          | 0,5          | 100,0       |             |
| 51 Trabalhadores dos serviços pessoais  | 44         | 20,5         | 68         | 23,4         | 118        | 32,4         | 168,2       | 73,5        |
| 52 Vendedores   | 28         | 13,0         | 19         | 6,6          | 22         | 6,0          | -21,4       | 15,8        |
| 53 Trabalhadores dos cuidados pessoais e similares  | -          | -            | 2          | 0,7          | 7          | 1,9          | -           | 250,0       |
| 54 Pessoal dos serviços de proteção e segurança   | -          | -            | -          | -            | 1          | 0,3          | -           | -           |
| 61 Agricultores e trab. qualificados da agricultura e prod. animal, orientados para o mercado                                       | 1          | 0,5          | 5          | 1,7          | 6          | 1,6          | 500,0       | 20,0        |
| 62 Trab. qualificados da floresta, pesca e caça, orientados para o mercado  | 2          | 0,9          | 1          | 0,3          | -          | -            | -100,0      | -100,0      |
| 63 Agricultores, criadores de animais, pescadores, caçadores e coletores, de subsistência   | -          | -            | -          | -            | -          | -            | -           | -           |
| 71 Trabalhadores qualificados da construção e similares, exceto eletricista   | 30         | 14,0         | 50         | 17,2         | 36         | 9,9          | 20,0        | -28,0       |
| 72 Trabalhadores qualificados da metalurgia, metalomecânica e similares   | 14         | 6,5          | 20         | 6,9          | 25         | 6,9          | 78,6        | 25,0        |
| 73 Trab. qualificados da impressão, fabrico de instrum. precisão, joalheiros, artesãos e simil.                                     | -          | -            | -          | -            | -          | -            | -           | -           |
| 74 Trabalhadores qualificados em eletricidade e em eletrónica   | 5          | 2,3          | 2          | 0,7          | 4          | 1,1          | -20,0       | 100,0       |
| 75 Trabalhadores da transf. alimentos, da madeira, do vestuário e outras ind. e artesanato  | 2          | 0,9          | 6          | 2,1          | 17         | 4,7          | 750,0       | 183,3       |
| 81 Operadores de instalações fixas e máquinas   | -          | -            | -          | -            | 1          | 0,3          | -           | -           |
| 82 Trabalhadores da montagem  | 1          | 0,5          | -          | -            | -          | -            | -100,0      | -           |
| 83 Condutores de veículos e operadores de equipamentos móveis   | 11         | 5,1          | 3          | 1,0          | 8          | 2,2          | -27,3       | 166,7       |
| 91 Trabalhadores de limpeza   | 7          | 3,3          | 5          | 1,7          | 14         | 3,8          | 100,0       | 180,0       |
| 92 Trabalhadores não qualificados da agricultura, produção animal, pesca e floresta   | 3          | 1,4          | 2          | 0,7          | 3          | 0,8          |             | 50,0        |
| 93 Trabalhadores não qualificados da ind. extrativa, construção, ind. transf. e transportes   | 10         | 4,7          | 11         | 3,8          | 11         | 3,0          | 10,0        |             |
| 94 Assistentes na preparação de refeições   | 7          | 3,3          | 2          | 0,7          | 14         | 3,8          | 100,0       | 600,0       |
| 95 Vendedores ambulantes (exceto de alimentos) e prestadores de serviços na rua   | -          | -            | -          | -            | -          | -            | -           | -           |
| 96 Trabalhadores dos resíduos e de outros serviços elementares  | 5          | 2,3          | 10         | 3,4          | 7          | 1,9          | 40,0        | -30,0       |

**QUADRO XII - OFERTAS DE EMPREGO POR ATIVIDADE ECONÓMICA**  
Situação no fim dos meses

REGIÃO AUTÓNOMA DA MADEIRA

| Atividade Económica - CAE / Rev.3                          | MAIO/20    |              | ABRIL/21   |              | MAIO/21    |              | Var. %      |             |
|--|------------|--------------|------------|--------------|------------|--------------|-------------|-------------|
|  | V.A.       | %            | V.A.       | %            | V.A.       | %            | Mês homól.  | Mês anter.  |
| <b>Total</b>   | <b>215</b> | <b>100,0</b> | <b>290</b> | <b>100,0</b> | <b>364</b> | <b>100,0</b> | <b>69,3</b> | <b>25,5</b> |
| <b>Agricultura, pecuária, caça, floresta e pesca</b>       | <b>3</b>   | <b>1,4</b>   | <b>4</b>   | <b>1,4</b>   | <b>3</b>   | <b>0,8</b>   | -           | -25,0       |
| <b>Indústria, energia e água e construção</b>              | <b>50</b>  | <b>23,3</b>  | <b>97</b>  | <b>33,4</b>  | <b>90</b>  | <b>24,7</b>  | <b>80,0</b> | <b>-7,2</b> |
| Indústrias extrativas                                      | -          | -            | 3          | 1,0          | 3          | 0,8          | -           | -           |
| Indústrias alimentares das bebidas e do tabaco             | 6          | 2,8          | 9          | 3,1          | 13         | 3,6          | 116,7       | 44,4        |
| Fabricação de têxteis                                      | -          | -            | -          | -            | -          | -            | -           | -           |
| Indústria do vestuário                                     | -          | -            | -          | -            | -          | -            | -           | -           |
| Indústria do couro e dos produtos do couro                 | -          | -            | -          | -            | -          | -            | -           | -           |
| Indústria da madeira e da cortiça                          | -          | -            | 1          | 0,3          | -          | -            | -           | -100,0      |
| Indústrias do papel, impressão e reprodução                | 3          | 1,4          | 3          | 1,0          | 3          | 0,8          | -           | -           |
| Fab. prod. petrol., quím., farmac., borracha e plástico    | 1          | 0,5          | -          | -            | 1          | 0,3          | -           | -           |
| Fab. de outros produtos minerais não metálicos             | 2          | 0,9          | 4          | 1,4          | -          | -            | -100,0      | -100,0      |
| Ind. metalúrgica de base e fab. produtos metálicos         | 2          | 0,9          | 4          | 1,4          | 5          | 1,4          | 150,0       | 25,0        |
| Fab. eq. informático, elétrico, máq. e equip. n.e.         | -          | -            | -          | -            | -          | -            | -           | -           |
| Fab. veic. automóveis e outro equip.de transporte          | 2          | 0,9          | -          | -            | -          | -            | -100,0      | -           |
| Fab.mobiliário, repar. máq. e equip., e outras ind.transf. | -          | -            | 3          | 1,0          | 3          | 0,8          | -           | -           |
| Eletricidade, gás e água, saneam., resíd.e despoluição     | 1          | 0,5          | 3          | 1,0          | 3          | 0,8          | 200,0       | -           |
| Construção   | 33         | 15,3         | 67         | 23,1         | 59         | 16,2         | 78,8        | -11,9       |
| <b>Serviços</b>  | <b>162</b> | <b>75,3</b>  | <b>189</b> | <b>65,2</b>  | <b>271</b> | <b>74,5</b>  | <b>67,3</b> | <b>43,4</b> |
| Comércio, manut. repar. veículos autom. e motoc.           | 19         | 8,8          | 17         | 5,9          | 20         | 5,5          | 5,3         | 17,6        |
| Comércio por grosso e a retalho                            | 35         | 16,3         | 31         | 10,7         | 42         | 11,5         | 20,0        | 35,5        |
| Transportes e armazenagem                                  | 3          | 1,4          | 2          | 0,7          | 4          | 1,1          | 33,3        | 100,0       |
| Alojamento, restauração e similares                        | 47         | 21,9         | 58         | 20,0         | 122        | 33,5         | 159,6       | 110,3       |
| Atividades de informação e de comunicação                  | 9          | 4,2          | 6          | 2,1          | 6          | 1,6          | -33,3       | -           |
| Atividades financeiras e de seguros                        | -          | -            | 2          | 0,7          | -          | -            | -           | -100,0      |
| Atividades imobiliárias, administ. e dos serviços apoio    | 12         | 5,6          | 26         | 9,0          | 29         | 8,0          | 141,7       | 11,5        |
| Atividades de consultoria, científicas, técnicas e simil.  | 15         | 7,0          | 18         | 6,2          | 12         | 3,3          | -20,0       | -33,3       |
| Admin. pública, educação, ativ. saúde e apoio social       | 6          | 2,8          | 10         | 3,4          | 16         | 4,4          | 166,7       | 60,0        |
| Outras atividades de serviços                              | 16         | 7,4          | 19         | 6,6          | 20         | 5,5          | 25,0        | 5,3         |

**QUADRO XIII - COLOCAÇÕES EFECTUADAS POR GRUPOS DE PROFISSÕES**

Movimento ao longo dos meses

REGIÃO AUTÓNOMA DA MADEIRA

| Grupos de Profissões - CPP/10  | MAIO/20   |           |           |              | ABRIL/21  |           |           |              | MAIO/21   |           |            |              | Var. %      |             |
|--|-----------|-----------|-----------|--------------|-----------|-----------|-----------|--------------|-----------|-----------|------------|--------------|-------------|-------------|
|  | H         | M         | TOTAL     | %            | H         | M         | TOTAL     | %            | H         | M         | TOTAL      | %            | Mês homól.  | Mês anter.  |
| <b>Total</b>   | <b>27</b> | <b>48</b> | <b>75</b> | <b>100,0</b> | <b>38</b> | <b>51</b> | <b>89</b> | <b>100,0</b> | <b>47</b> | <b>67</b> | <b>114</b> | <b>100,0</b> | <b>52,0</b> | <b>28,1</b> |
| 01 Oficiais das Forças Armadas   | -         | -         | -         | -            | -         | -         | -         | -            | -         | -         | -          | -            | -           | -           |
| 02 Sargentos das Forças Armadas  | -         | -         | -         | -            | -         | -         | -         | -            | -         | -         | -          | -            | -           | -           |
| 03 Outro pessoal das Forças Armadas  | -         | -         | -         | -            | -         | -         | -         | -            | -         | -         | -          | -            | -           | -           |
| 11 Repres.do poder legislativo e de órgãos executivos, dirigentes sup. Adm.Pública, de org.espec., diretores e gestores de | -         | -         | -         | -            | -         | -         | -         | -            | -         | 1         | 1          | 0,9          | -           | -           |
| 12 Diretores de serviços administrativos e comerciais  | -         | -         | -         | -            | -         | -         | -         | -            | 1         | -         | 1          | 0,9          | -           | -           |
| 13 Diretores de produção e de serviços especializados  | -         | -         | -         | -            | -         | -         | -         | -            | -         | -         | -          | -            | -           | -           |
| 14 Diretores de hotelaria, restauração, comércio e de outros serviços  | -         | -         | -         | -            | -         | 2         | 2         | 2,2          | -         | -         | -          | -            | -           | -100,0      |
| 21 Especialistas das ciências físicas, matemáticas, engenharias e técnicas afins   | 2         | 2         | 4         | 5,3          | 1         | -         | 1         | 1,1          | 3         | 3         | 6          | 5,3          | 50,0        | 500,0       |
| 22 Profissionais de saúde  | -         | 1         | 1         | 1,3          | 1         | 1         | 2         | 2,2          | -         | -         | -          | -            | -100,0      | -100,0      |
| 23 Professores   | -         | -         | -         | -            | -         | -         | -         | -            | -         | -         | -          | -            | -           | -           |
| 24 Especialistas em finanças, contabilidade, org. administrativa, relações púb. e comerciais                               | 2         | 2         | 4         | 5,3          | 1         | 1         | 2         | 2,2          | 2         | -         | 2          | 1,8          | -50,0       | 0,0         |
| 25 Especialistas em tecnologias de informação e comunicação (TIC)  | 2         | -         | 2         | 2,7          | -         | -         | -         | -            | 1         | -         | 1          | 0,9          | -50,0       | -           |
| 26 Especialistas em assuntos jurídicos, sociais, artísticos e culturais  | -         | 3         | 3         | 4,0          | -         | 2         | 2         | 2,2          | 1         | 2         | 3          | 2,6          | 0,0         | 50,0        |
| 31 Técnicos e profissões das ciências e engenharia, de nível intermédio  | 2         | -         | 2         | 2,7          | -         | -         | -         | -            | -         | -         | -          | -            | -100,0      | -           |
| 32 Técnicos e profissionais, de nível intermédio da saúde  | -         | 2         | 2         | 2,7          | -         | -         | -         | -            | -         | 2         | 2          | 1,8          | 0,0         | -           |
| 33 Técnicos de nível intermédio, das áreas financeira, administrativa e dos negócios                                       | 2         | 3         | 5         | 6,7          | 1         | 5         | 6         | 6,7          | 3         | 2         | 5          | 4,4          | 0,0         | -16,7       |
| 34 Técnicos nível intermédio dos serviços jurídicos, sociais, desportivos, culturais e simil.                              | -         | -         | -         | -            | -         | 1         | 1         | 1,1          | -         | 1         | 1          | 0,9          | -           | 0,0         |
| 35 Técnicos das tecnologias de informação e comunicação  | 2         | -         | 2         | 2,7          | 1         | -         | 1         | 1,1          | -         | 1         | 1          | 0,9          | -50,0       | 0,0         |
| 41 Empregados de escritório, secretários em geral e operadores de processamento de dados                                   | 1         | 7         | 8         | 10,7         | 1         | 6         | 7         | 7,9          | -         | 9         | 9          | 7,9          | 12,5        | 28,6        |
| 42 Pessoal de apoio direto a clientes  | -         | -         | -         | -            | 1         | 4         | 5         | 5,6          | -         | 3         | 3          | 2,6          | -           | -40,0       |
| 43 Operadores de dados, de contabilidade, estatística, de serv. financ. e relac. com o registo                             | 1         | 1         | 2         | 2,7          | -         | -         | -         | -            | -         | -         | -          | -            | -100,0      | -           |
| 44 Outro pessoal de apoio de tipo administrativo   | -         | 1         | 1         | 1,3          | -         | -         | -         | -            | -         | -         | -          | -            | -100,0      | -           |
| 51 Trabalhadores dos serviços pessoais   | 3         | 4         | 7         | 9,3          | 4         | 15        | 19        | 21,3         | 13        | 22        | 35         | 30,7         | 400,0       | 84,2        |
| 52 Vendedores  | 3         | 8         | 11        | 14,7         | 2         | 4         | 6         | 6,7          | 2         | 6         | 8          | 7,0          | -27,3       | 33,3        |
| 53 Trabalhadores dos cuidados pessoais e similares   | -         | 8         | 8         | 10,7         | -         | -         | -         | -            | -         | 3         | 3          | 2,6          | -62,5       | -           |
| 54 Pessoal dos serviços de proteção e segurança  | -         | -         | -         | -            | -         | -         | -         | -            | -         | -         | -          | -            | -           | -           |
| 61 Agricultores e trab. qualificados da agricultura e prod. animal, orientados para o mercado                              | 1         | -         | 1         | 1,3          | 1         | -         | 1         | 1,1          | -         | -         | -          | -            | -100,0      | -100,0      |
| 62 Trab. qualificados da floresta, pesca e caça, orientados para o mercado   | -         | -         | -         | -            | -         | -         | -         | -            | -         | -         | -          | -            | -           | -           |
| 63 Agricultores, criadores de animais, pescadores, caçadores e coletores, de subsistência                                  | -         | -         | -         | -            | -         | -         | -         | -            | 1         | -         | 1          | 0,9          | -           | -           |
| 71 Trabalhadores qualificados da construção e similares, exceto electricista   | 2         | -         | 2         | 2,7          | 12        | -         | 12        | 13,5         | 6         | -         | 6          | 5,3          | 200,0       | -50,0       |
| 72 Trabalhadores qualificados da metalurgia, metalomecânica e simil.   | 2         | -         | 2         | 2,7          | 2         | -         | 2         | 2,2          | 3         | -         | 3          | 2,6          | 50,0        | 50,0        |
| 73 Trab. qualificados da impressão, fabrico de instrum. precisão, joalheiros, artesãos e simil.                            | -         | -         | -         | -            | -         | -         | -         | -            | -         | -         | -          | -            | -           | -           |
| 74 Trabalhadores qualificados em eletricidade e em eletrónica  | 1         | -         | 1         | 1,3          | 1         | -         | 1         | 1,1          | 5         | -         | 5          | 4,4          | 400,0       | 400,0       |
| 75 Trabalhadores da transf. alimentos, da madeira, do vestuário e outras ind. e artesanato                                 | -         | -         | -         | -            | 2         | -         | 2         | 2,2          | -         | 1         | 1          | 0,9          | -           | -50,0       |
| 81 Operadores de instalações fixas e máquinas  | -         | -         | -         | -            | -         | -         | -         | -            | -         | -         | -          | -            | -           | -           |
| 82 Trabalhadores da montagem   | -         | -         | -         | -            | -         | -         | -         | -            | -         | -         | -          | -            | -           | -           |
| 83 Condutores de veículos e operadores de equipamentos móveis  | 1         | -         | 1         | 1,3          | 2         | -         | 2         | 2,2          | 1         | -         | 1          | 0,9          | 0,0         | -50,0       |
| 91 Trabalhadores de limpeza  | -         | 5         | 5         | 6,7          | -         | 5         | 5         | 5,6          | 1         | 8         | 9          | 7,9          | 80,0        | 80,0        |
| 92 Trabalhadores não qualificados da agricultura, produção animal, pesca e floresta  | -         | -         | -         | -            | -         | -         | -         | -            | -         | -         | -          | -            | -           | -           |
| 93 Trabalhadores não qualificados da ind. extrativa, construção, ind. transf. e transportes                                | -         | -         | -         | -            | 1         | 1         | 2         | 2,2          | -         | -         | -          | -            | -           | -100,0      |
| 94 Assistentes na preparação de refeições  | -         | 1         | 1         | 1,3          | -         | 3         | 3         | 3,4          | 1         | -         | 1          | 0,9          | 0,0         | -66,7       |
| 95 Vendedores ambulantes (exceto de alimentos) e prestadores de serviços na rua  | -         | -         | -         | -            | -         | -         | -         | -            | -         | -         | -          | -            | -           | -           |
| 96 Trabalhadores dos resíduos e de outros serviços elementares   | -         | -         | -         | -            | 4         | 1         | 5         | 5,6          | 3         | 3         | 6          | 5,3          | -           | 20,0        |



**QUADRO XIV - COLOCAÇÕES EFECTUADAS POR ATIVIDADE ECONÓMICA**  
Movimento ao longo dos meses

REGIÃO AUTÓNOMA DA MADEIRA

| Actividade Económica - CAE / Rev.3                          | MAIO/20   |           |           |              | ABRIL/21  |           |           |              | MAIO/21   |           |            |              | Var. %      |             |
|---|-----------|-----------|-----------|--------------|-----------|-----------|-----------|--------------|-----------|-----------|------------|--------------|-------------|-------------|
|   | H         | M         | TOTAL     | %            | H         | M         | TOTAL     | %            | H         | M         | TOTAL      | %            | Mês homól.  | Mês anter.  |
| <b>Total</b>  | <b>27</b> | <b>48</b> | <b>75</b> | <b>100,0</b> | <b>38</b> | <b>51</b> | <b>89</b> | <b>100,0</b> | <b>47</b> | <b>67</b> | <b>114</b> | <b>100,0</b> | <b>52,0</b> | <b>28,1</b> |
| <b>Agricultura, pecuária, caça, floresta e pesca</b>        | -         | 1         | 1         | 1,3          | 5         | -         | 5         | 5,6          | 1         | -         | 1          | 0,9          | -           | -80,0       |
| <b>Indústria, energia e água e construção</b>               | <b>6</b>  | <b>7</b>  | <b>13</b> | <b>17,3</b>  | <b>16</b> | <b>3</b>  | <b>19</b> | <b>21,3</b>  | <b>18</b> | <b>3</b>  | <b>21</b>  | <b>18,4</b>  | <b>61,5</b> | <b>10,5</b> |
| Indústrias extrativas                                       | -         | -         | -         | -            | 1         | -         | 1         | 1,1          | -         | -         | -          | -            | -           | -100,0      |
| Indústrias alimentares das bebidas e do tabaco              | 1         | 1         | 2         | 2,7          | 1         | -         | 1         | 1,1          | 2         | 1         | 3          | 2,6          | 50,0        | 200,0       |
| Fabricação de têxteis                                       | -         | -         | -         | -            | -         | -         | -         | -            | -         | -         | -          | -            | -           | -           |
| Indústria do vestuário                                      | -         | -         | -         | -            | -         | -         | -         | -            | -         | -         | -          | -            | -           | -           |
| Indústria do couro e dos produtos do couro                  | -         | -         | -         | -            | -         | -         | -         | -            | -         | -         | -          | -            | -           | -           |
| Indústria da madeira e da cortiça                           | -         | -         | -         | -            | 1         | 1         | 2         | 2,2          | -         | -         | -          | -            | -           | -100,0      |
| Indústrias do papel, impressão e reprodução                 | -         | -         | -         | -            | -         | -         | -         | -            | -         | 1         | 1          | 0,9          | -           | -           |
| Fab.prod. petrol., quím., farmac., borracha e plástico      | -         | -         | -         | -            | -         | -         | -         | -            | -         | -         | -          | -            | -           | -           |
| Fab. de outros produtos minerais não metálicos              | -         | -         | -         | -            | 1         | -         | 1         | 1,1          | 2         | -         | 2          | 1,8          | -           | 100,0       |
| Ind. metalúrgica de base e fab. produtos metálicos          | -         | -         | -         | -            | 2         | -         | 2         | 2,2          | 1         | -         | 1          | 0,9          | -           | -50,0       |
| Fab. eq. informático, elétrico, máq. e equip. n.e.          | -         | -         | -         | -            | -         | -         | -         | -            | -         | -         | -          | -            | -           | -           |
| Fab. veíc. automóveis e outro equip.de transporte           | -         | -         | -         | -            | -         | -         | -         | -            | -         | -         | -          | -            | -           | -           |
| Fab. mobiliário, repar. máq. e equip., e outras ind.transf. | -         | -         | -         | -            | -         | -         | -         | -            | -         | 1         | 1          | 0,9          | -           | -           |
| Eletricidade, gás e água, saneam., resid.e despoluição      | -         | 5         | 5         | 6,7          | -         | -         | -         | -            | -         | -         | -          | -            | -100,0      | -           |
| Construção  | 5         | 1         | 6         | 8,0          | 10        | 2         | 12        | 13,5         | 13        | -         | 13         | 11,4         | 116,7       | 8,3         |
| <b>Serviços</b>   | <b>21</b> | <b>40</b> | <b>61</b> | <b>81,3</b>  | <b>17</b> | <b>48</b> | <b>65</b> | <b>73,0</b>  | <b>28</b> | <b>64</b> | <b>92</b>  | <b>80,7</b>  | <b>50,8</b> | <b>41,5</b> |
| Comércio, manut. repar. veículos autom. e motoc.            | 3         | 2         | 5         | 6,7          | 3         | 3         | 6         | 6,7          | 5         | 1         | 6          | 5,3          | 20,0        | -           |
| Comércio por grosso e a retalho                             | 3         | -         | 3         | 4,0          | 2         | 6         | 8         | 9,0          | 4         | 15        | 19         | 16,7         | 533,3       | 137,5       |
| Transportes e armazenagem                                   | 1         | -         | 1         | 1,3          | -         | 1         | 1         | 1,1          | 1         | -         | 1          | 0,9          | -           | -           |
| Alojamento, restauração e similares                         | 1         | 2         | 3         | 4,0          | 5         | 18        | 23        | 25,8         | 12        | 21        | 33         | 28,9         | 1000,0      | 43,5        |
| Atividades de informação e de comunicação                   | 4         | -         | 4         | 5,3          | 1         | 1         | 2         | 2,2          | 1         | 2         | 3          | 2,6          | -25,0       | 50,0        |
| Atividades financeiras e de seguros                         | -         | 1         | 1         | 1,3          | -         | -         | -         | -            | -         | 3         | 3          | 2,6          | 200,0       | -           |
| Atividades imobiliárias, administ. e dos serviços apoio     | 3         | 9         | 12        | 16,0         | 3         | 5         | 8         | 9,0          | -         | 2         | 2          | 1,8          | -83,3       | -75,0       |
| Atividades de consultoria, científicas, técnicas e simil.   | 2         | 8         | 10        | 13,3         | 1         | 5         | 6         | 6,7          | 4         | 8         | 12         | 10,5         | 20,0        | 100,0       |
| Admin. pública, educação, ativ. saúde e apoio social        | 3         | 9         | 12        | 16,0         | 1         | 5         | 6         | 6,7          | -         | 3         | 3          | 2,6          | -75,0       | -50,0       |
| Outras atividades de serviços                               | 1         | 9         | 10        | 13,3         | 1         | 4         | 5         | 5,6          | 1         | 9         | 10         | 8,8          | -           | 100,0       |



## CONCEITOS E DEFINIÇÕES:

**PEDIDOS DE EMPREGO** - Total de pessoas com idade igual ou superior a 16 anos (salvaguardando as reservas previstas na lei), inscritas no Centro de Emprego para obter um emprego por conta de outrem.

### Subdividem-se nas categorias:

**DESEMPREGADOS/DESEMPREGO REGISTADO** - Candidatos inscritos que não têm trabalho, procuram um emprego como trabalhador por conta de outrem, estão imediatamente disponíveis e têm capacidade para trabalhar, dos quais:

**1º emprego:** nunca trabalharam,  
**Novo emprego:** já trabalharam.

**EMPREGADOS** - Candidatos inscritos que, tendo um emprego a tempo completo ou parcial pretendem mudar para outro emprego; (inclui candidatos na situação de suspensos temporariamente do trabalho, mas que mantêm um vínculo formal à empresa);

**OCUPADOS** - Candidatos inscritos a desenvolver uma atividade temporária, no âmbito da satisfação de necessidades coletivas, ao abrigo de um Programa Ocupacional de Emprego, a frequentar formação profissional ou integrado em medidas ativas de emprego, com exceção das medidas que visem a criação do próprio emprego ou de postos de trabalho, ou seja, que visem a integração direta no mercado de trabalho;

**INDISPONÍVEIS TEMPORARIAMENTE** - Candidatos inscritos que não reúnem as condições imediatas para o trabalho e apresentam indisponibilidade justificada.

**DESEMPREGADOS JOVENS** - Candidatos desempregados com menos de 25 anos de idade.

**DESEMPREGADOS ADULTOS** - Candidatos desempregados com 25 ou mais anos de idade.

**DESEMPREGADOS DE CURTA DURAÇÃO** - Candidatos inscritos como desempregados há menos de um ano.

**DESEMPREGADOS DE LONGA DURAÇÃO** - Candidatos inscritos como desempregados há um ano ou mais.

**OFERTAS DE EMPREGO** - Empregos disponíveis comunicados pelas entidades empregadoras ao Centro de Emprego.

**COLOCAÇÕES** - Ofertas de emprego satisfeitas, com candidatos apresentados pelo Centro de Emprego.

**AUTOCOLOCAÇÕES** - Obtenção, por iniciativa própria, de colocações profissionais.

As estatísticas dos **Pedidos** e **Ofertas de Emprego**, podem referir-se a:

**Situação no fim do mês** - Número de registos existentes no final do mês.

**Movimento ao longo do mês** - Número de registos durante o mês.

As estatísticas das **Colocações** referem-se apenas ao movimento ao longo do mês.

## CLASSIFICAÇÕES UTILIZADAS:

**Classificação Portuguesa das Profissões - 2010** - 14ª Deliberação da secção permanente de coordenação estatística do Conselho Superior de Estatística - Instituto Nacional de Estatística, I.P. (DR, IIª Série, nº106 de 01/06/2010).

**Classificação Portuguesa das Atividades Económicas – CAE - Rev. 3** (D.L. 381/2007, de 14/11).



**SINAIS CONVENCIONAIS:**

- ... Confidencial
- Resultado nulo
- x Dado não disponível
- \* Dado retificado
- 0 Dado inferior a metade da unidade utilizada

**SIGLAS**

|                      |                         |
|----------------------|-------------------------|
| <b>H</b>             | Total no sexo masculino |
| <b>M</b>             | Total no sexo feminino  |
| <b>&lt; 25 anos</b>  | Menores de 25 anos      |
| <b>&gt;= 25 anos</b> | Com 25 anos ou mais     |
| <b>&lt; 1 ano</b>    | Há menos de 1 ano       |
| <b>&gt;= 1 ano</b>   | Há 1 ano ou mais        |
| <b>%</b>             | Valor percentual        |

## FICHA TÉCNICA

### Edição

Secretaria Regional de Inclusão Social e Cidadania  
Instituto de Emprego da Madeira, IP-RAM  
Rua da Boa Viagem, nº 36  
9060 - 027 Funchal  
Tel.: 291 145 740  
Fax: 291 220 014  
E-mail: [emprego@iem.madeira.gov.pt](mailto:emprego@iem.madeira.gov.pt)  
Site: [www.iem.madeira.gov.pt](http://www.iem.madeira.gov.pt)

### Coordenação e Conceção Gráfica

Divisão de Estatística, Planeamento e Comunicação

**Formato:** Publicação em suporte eletrónico

**Periodicidade:** Mensal

**Data de edição:** Junho de 2021