

## SÍNTESE - INDICADORES DO MERCADO DE EMPREGO

REGIÃO AUTÓNOMA DA MADEIRA

	JUNHO/20		MAIO/21		JUNHO/21		VARIACÃO %	
	V.A.	%	V.A.	%	V.A.	%	Mês Homólogo	Mês Anterior
<b>DESEMPREGO REGISTRADO</b>	18 073	100,0	19 897	100,0	<b>19 072</b>	<b>100,0</b>	<b>5,5</b>	<b>-4,1</b>
Homens	8 361	46,3	9 121	45,8	<b>8 651</b>	45,4	3,5	-5,2
Mulheres	9 712	53,7	10 776	54,2	<b>10 421</b>	54,6	7,3	-3,3
<b>&lt; 25 anos de idade</b>	2 090	11,6	2 676	13,4	<b>2 477</b>	<b>13,0</b>	<b>18,5</b>	<b>-7,4</b>
Homens	1 019		1 305		<b>1 193</b>		17,1	-8,6
Mulheres	1 071		1 371		<b>1 284</b>		19,9	-6,3
<b>&gt;= 25 anos de idade</b>	15 983	88,4	17 221	86,6	<b>16 595</b>	<b>87,0</b>	<b>3,8</b>	<b>-3,6</b>
Homens	7 342		7 816		<b>7 458</b>		1,6	-4,6
Mulheres	8 641		9 405		<b>9 137</b>		5,7	-2,8
<b>&lt; 1 ano de inscrição</b>	9 583	53,0	9 201	46,2	<b>8 425</b>	<b>44,2</b>	<b>-12,1</b>	<b>-8,4</b>
Homens	4 594		4 355		<b>3 921</b>		-14,6	-10,0
Mulheres	4 989		4 846		<b>4 504</b>		-9,7	-7,1
<b>&gt;= 1 ano de inscrição</b>	8 490	47,0	10 696	53,8	<b>10 647</b>	<b>55,8</b>	<b>25,4</b>	<b>-0,5</b>
Homens	3 767		4 766		<b>4 730</b>		25,6	-0,8
Mulheres	4 723		5 930		<b>5 917</b>		25,3	-0,2
<b>Primeiro Emprego</b>	1 103	6,1	1 620	8,1	<b>1 577</b>	<b>8,3</b>	<b>43,0</b>	<b>-2,7</b>
<b>Novo Emprego</b>	16 970	93,9	18 277	91,9	<b>17 495</b>	<b>91,7</b>	<b>3,1</b>	<b>-4,3</b>
<b>Atividades económicas</b>		100,0		100,0		100,0		
Agric.,pecuária,caça, silvic.e pesca	302	1,8	294	1,6	<b>282</b>	1,6	<b>-6,6</b>	<b>-4,1</b>
Indústria,energia e água e construção	2 705	15,9	2 699	14,8	<b>2 601</b>	14,9	<b>-3,8</b>	<b>-3,6</b>
Serviços	13 963	82,3	15 284	83,6	<b>14 612</b>	83,5	<b>4,6</b>	<b>-4,4</b>
<b>Nível de Instrução</b>								
Nenhum Nível de Instrução	809	4,5	765	3,8	<b>744</b>	3,9	-8,0	-2,7
Básico - 1º Ciclo	3 630	20,1	3 483	17,5	<b>3 383</b>	17,7	-6,8	-2,9
Básico - 2º Ciclo	3 045	16,8	3 323	16,7	<b>3 165</b>	16,6	3,9	-4,8
Básico - 3º Ciclo	2 902	16,1	3 639	18,3	<b>3 429</b>	18,0	18,2	-5,8
Secundário	5 947	32,9	6 785	34,1	<b>6 472</b>	33,9	8,8	-4,6
Superior	1 740	9,6	1 902	9,6	<b>1 879</b>	9,9	8,0	-1,2
<b>PROCURA DE EMPREGO AO LONGO DO MÊS</b>								
<b>Desempregados</b>	1 316	100,0	890	100,0	<b>825</b>	<b>100,0</b>	<b>-37,3</b>	<b>-7,3</b>
Homens	642	48,8	406	45,6	<b>380</b>	46,1	-40,8	-6,4
Mulheres	674	51,2	484	54,4	<b>445</b>	53,9	-34,0	-8,1
Primeiro Emprego	73	5,5	125	14,0	<b>138</b>	16,7	89,0	10,4
Novo Emprego	1 243	94,5	765	86,0	<b>687</b>	83,3	-44,7	-10,2
<b>OFERTAS DE EMPREGO</b>								
<b>Recebidas ao longo do mês</b>	101		260		<b>237</b>		<b>134,7</b>	<b>-8,8</b>
<b>Permanecem no fim do mês</b>	234		364		<b>446</b>		<b>90,6</b>	<b>22,5</b>
<b>AJUSTAMENTO DO MERCADO DE EMPREGO</b>								
<b>Autocolocações</b>	192		546		<b>648</b>		<b>237,5</b>	<b>18,7</b>
<b>Colocações</b>	62		114		<b>115</b>		<b>85,5</b>	<b>0,9</b>

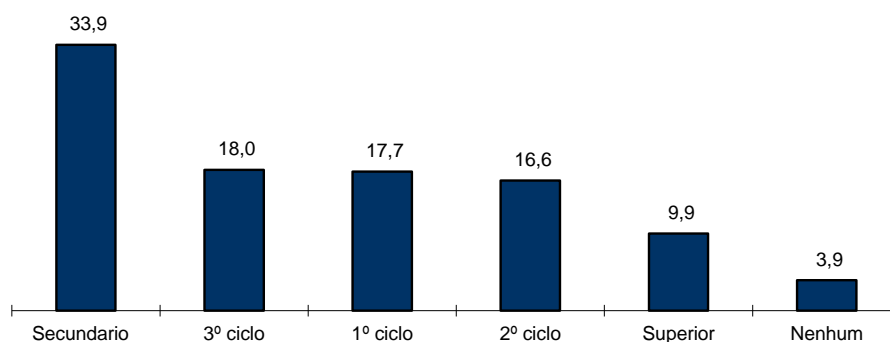


### QUADRO I - DESEMPREGO REGISTRADO POR NÍVEL DE INSTRUÇÃO SEGUNDO O GRUPO ETÁRIO E O TEMPO DE INSCRIÇÃO

REGIÃO AUTÓNOMA DA MADEIRA

HOMENS / MULHERES	< 25 ANOS			≥ 25 ANOS			TOTAL
	TOTAL	< 1ANO	≥1ANO	TOTAL	< 1ANO	≥1ANO	
<b>Total</b>	<b>2 477</b>	<b>1 729</b>	<b>748</b>	<b>16 595</b>	<b>6 696</b>	<b>9 899</b>	<b>19 072</b>
Nenhum Nível de Instrução	1	1	0	743	176	567	744
Básico - 1º Ciclo	22	14	8	3 361	1 018	2 343	3 383
Básico - 2º Ciclo	136	100	36	3 029	1 225	1 804	3 165
Básico - 3º Ciclo	617	434	183	2 812	1 311	1 501	3 429
Secundário	1 434	998	436	5 038	2 311	2 727	6 472
Superior	267	182	85	1 612	655	957	1 879
<b>HOMENS</b>							
<b>Total</b>	<b>1 193</b>	<b>824</b>	<b>369</b>	<b>7 458</b>	<b>3 097</b>	<b>4 361</b>	<b>8 651</b>
Nenhum Nível de Instrução	1	1	0	437	103	334	438
Básico - 1º Ciclo	15	10	5	1 688	524	1 164	1 703
Básico - 2º Ciclo	86	59	27	1 461	632	829	1 547
Básico - 3º Ciclo	347	248	99	1 296	647	649	1 643
Secundário	659	450	209	1 994	951	1 043	2 653
Superior	85	56	29	582	240	342	667
<b>MULHERES</b>							
<b>Total</b>	<b>1 284</b>	<b>905</b>	<b>379</b>	<b>9 137</b>	<b>3 599</b>	<b>5 538</b>	<b>10 421</b>
Nenhum Nível de Instrução	0	0	0	306	73	233	306
Básico - 1º Ciclo	7	4	3	1 673	494	1 179	1 680
Básico - 2º Ciclo	50	41	9	1 568	593	975	1 618
Básico - 3º Ciclo	270	186	84	1 516	664	852	1 786
Secundário	775	548	227	3 044	1 360	1 684	3 819
Superior	182	126	56	1 030	415	615	1 212

#### Distribuição Percentual do Desemprego Registrado por Nível de Instrução

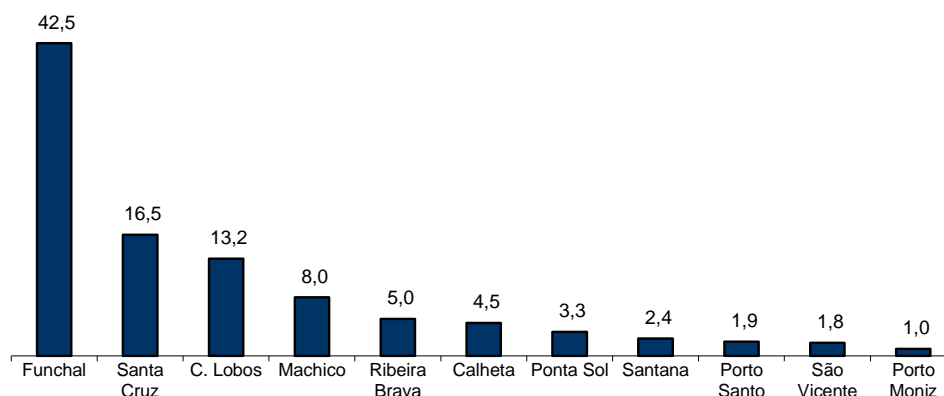


## QUADRO II - DESEMPREGO REGISTRADO POR CONCELHOS SEGUNDO O GRUPO ETÁRIO E O TEMPO DE INSCRIÇÃO

REGIÃO AUTÓNOMA DA MADEIRA

HOMENS / MULHERES	< 25 ANOS			≥ 25 ANOS			TOTAL
	TOTAL	< 1ANO	≥1ANO	TOTAL	< 1ANO	≥1ANO	
<b>Total</b>	<b>2 477</b>	<b>1 729</b>	<b>748</b>	<b>16 595</b>	<b>6 696</b>	<b>9 899</b>	<b>19 072</b>
Calheta	100	72	28	755	273	482	855
Câmara de Lobos	403	280	123	2 120	879	1 241	2 523
Funchal	975	686	289	7 132	2 868	4 264	8 107
Machico	223	160	63	1 300	489	811	1 523
Ponta do Sol	111	79	32	514	221	293	625
Porto Moniz	15	12	3	167	71	96	182
Ribeira Brava	136	86	50	824	338	486	960
Santa Cruz	380	258	122	2 761	1 164	1 597	3 141
Santana	54	36	18	397	125	272	451
São Vicente	42	30	12	294	124	170	336
Porto Santo	38	30	8	331	144	187	369
<b>HOMENS</b>							
<b>Total</b>	<b>1 193</b>	<b>824</b>	<b>369</b>	<b>7 458</b>	<b>3 097</b>	<b>4 361</b>	<b>8 651</b>
Calheta	44	34	10	337	119	218	381
Câmara de Lobos	172	123	49	928	391	537	1 100
Funchal	500	342	158	3 284	1 358	1 926	3 784
Machico	97	67	30	589	233	356	686
Ponta do Sol	54	39	15	184	89	95	238
Porto Moniz	3	2	1	88	33	55	91
Ribeira Brava	67	41	26	360	150	210	427
Santa Cruz	191	129	62	1 189	524	665	1 380
Santana	21	15	6	181	64	117	202
São Vicente	22	16	6	151	59	92	173
Porto Santo	22	16	6	167	77	90	189
<b>MULHERES</b>							
<b>Total</b>	<b>1 284</b>	<b>905</b>	<b>379</b>	<b>9 137</b>	<b>3 599</b>	<b>5 538</b>	<b>10 421</b>
Calheta	56	38	18	418	154	264	474
Câmara de Lobos	231	157	74	1 192	488	704	1 423
Funchal	475	344	131	3 848	1 510	2 338	4 323
Machico	126	93	33	711	256	455	837
Ponta do Sol	57	40	17	330	132	198	387
Porto Moniz	12	10	2	79	38	41	91
Ribeira Brava	69	45	24	464	188	276	533
Santa Cruz	189	129	60	1 572	640	932	1 761
Santana	33	21	12	216	61	155	249
São Vicente	20	14	6	143	65	78	163
Porto Santo	16	14	2	164	67	97	180

### Distribuição Percentual do Desemprego Registrado por Concelhos

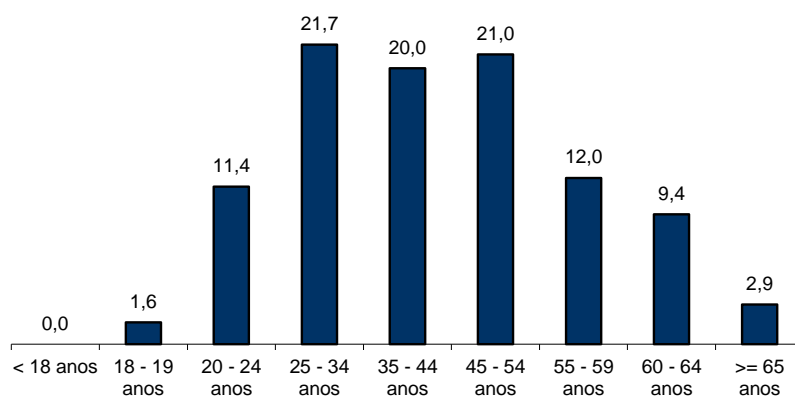


**QUADRO III - DESEMPREGO REGISTRADO POR GRUPO ETÁRIO SEGUNDO O TEMPO DE INSCRIÇÃO**

REGIÃO AUTÓNOMA DA MADEIRA

HOMENS / MULHERES	TEMPO DE INSCRIÇÃO						TOTAL
	< 1MÊS	1 - 2 MESES	3 - 5 MESES	6 - 11 MESES	12 - 23 MESES	>= 24 MESES	
<b>Total</b>	<b>783</b>	<b>1 524</b>	<b>2 253</b>	<b>3 865</b>	<b>4 437</b>	<b>6 210</b>	<b>19 072</b>
< 18 anos	-	-	-	-	-	-	0
18 - 19 anos	37	41	88	113	23	-	302
20 - 24 anos	139	277	391	643	526	199	2 175
25 - 34 anos	195	409	633	947	1124	833	4 141
35 - 44 anos	161	336	427	817	1010	1060	3 811
45 - 54 anos	148	256	421	709	912	1557	4 003
55 - 59 anos	64	115	180	387	461	1090	2 297
60 - 64 anos	35	74	99	209	315	1063	1 795
>= 65 anos	4	16	14	40	66	408	548
<b>HOMENS</b>							
<b>Total</b>	<b>358</b>	<b>674</b>	<b>1 092</b>	<b>1 797</b>	<b>2 012</b>	<b>2 718</b>	<b>8 651</b>
< 18 anos	-	-	-	-	-	-	0
18 - 19 anos	23	22	44	53	13	-	155
20 - 24 anos	58	121	192	311	274	82	1 038
25 - 34 anos	85	168	303	416	488	319	1 779
35 - 44 anos	75	148	186	358	400	372	1 539
45 - 54 anos	67	124	215	333	416	613	1 768
55 - 59 anos	29	52	92	210	231	521	1 135
60 - 64 anos	19	32	52	98	160	587	948
>= 65 anos	2	7	8	18	30	224	289
<b>MULHERES</b>							
<b>Total</b>	<b>425</b>	<b>850</b>	<b>1 161</b>	<b>2 068</b>	<b>2 425</b>	<b>3 492</b>	<b>10 421</b>
< 18 anos	-	-	-	-	-	-	0
18 - 19 anos	14	19	44	60	10	-	147
20 - 24 anos	81	156	199	332	252	117	1 137
25 - 34 anos	110	241	330	531	636	514	2 362
35 - 44 anos	86	188	241	459	610	688	2 272
45 - 54 anos	81	132	206	376	496	944	2 235
55 - 59 anos	35	63	88	177	230	569	1 162
60 - 64 anos	16	42	47	111	155	476	847
>= 65 anos	2	9	6	22	36	184	259

**Distribuição Percentual do Desemprego Registrado por Grupos Etários**





**QUADRO IV - DESEMPREGO REGISTRADO POR GRUPOS DE PROFISSÕES**  
Situação no fim dos meses

REGIÃO AUTÓNOMA DA MADEIRA

Grupos de Profissões - CPP/10	JUNHO/20				MAIO/21				JUNHO/21				Var. %	
	H	M	TOTAL	%	H	M	TOTAL	%	H	M	TOTAL	%	Mês homól.	Mês anter.
<b>Total</b>	<b>8 361</b>	<b>9 712</b>	<b>18 073</b>	<b>100,0</b>	<b>9 121</b>	<b>10 776</b>	<b>19 897</b>	<b>100,0</b>	<b>8 651</b>	<b>10 421</b>	<b>19 072</b>	<b>100,0</b>	<b>5,5</b>	<b>-4,1</b>
01 Oficiais das Forças Armadas	2	-	2	0,0	2	-	2	0,0	1	-	1	0,0	-50,0	-50,0
02 Sargentos das Forças Armadas	1	-	1	0,0	1	-	1	0,0	1	-	1	0,0	-	-
03 Outro pessoal das Forças Armadas	6	-	6	0,0	6	-	6	0,0	4	-	4	0,0	-33,3	-33,3
11 Repres.do poder legislativo e de órgãos executivos, dirigentes sup. Adm.Pública, de org.espec., diretores e gestores de	4	3	7	0,0	2	3	5	0,0	3	3	6	0,0	-14,3	20,0
12 Diretores de serviços administrativos e comerciais	27	13	40	0,2	27	18	45	0,2	27	19	46	0,2	15,0	2,2
13 Diretores de produção e de serviços especializados	12	5	17	0,1	16	4	20	0,1	16	4	20	0,1	17,6	-
14 Diretores de hotelaria, restauração, comércio e de outros serviços	86	43	129	0,7	95	58	153	0,8	90	60	150	0,8	16,3	-2,0
21 Especialistas das ciências físicas, matemáticas, engenharias e técnicas afins	181	159	340	1,9	173	172	345	1,7	167	173	340	1,8	-	-1,4
22 Profissionais de saúde	17	40	57	0,3	18	41	59	0,3	17	37	54	0,3	-5,3	-8,5
23 Professores	40	144	184	1,0	51	138	189	0,9	49	138	187	1,0	1,6	-1,1
24 Especialistas em finanças, contabilidade, org. administrativa, relações púb. e comerciais	106	166	272	1,5	138	194	332	1,7	137	190	327	1,7	20,2	-1,5
25 Especialistas em tecnologias de informação e comunicação (TIC)	52	5	57	0,3	69	13	82	0,4	70	16	86	0,5	50,9	4,9
26 Especialistas em assuntos jurídicos, sociais, artísticos e culturais	101	199	300	1,7	103	192	295	1,5	101	194	295	1,5	-1,7	-
31 Técnicos e prof. das ciências e engenharia, de nível intermédio	130	33	163	0,9	149	31	180	0,9	148	33	181	0,9	11,0	0,6
32 Técnicos e profissionais, de nível intermédio da saúde	29	133	162	0,9	26	138	164	0,8	27	142	169	0,9	4,3	3,0
33 Técnicos de nível intermédio, das áreas financeira, administrativa e dos negócios	238	203	441	2,4	271	228	499	2,5	263	233	496	2,6	12,5	-0,6
34 Técnicos nível intermédio dos serviços jurídicos, sociais, desportivos, culturais e simil.	152	130	282	1,6	196	159	355	1,8	195	156	351	1,8	24,5	-1,1
35 Técnicos das tecnologias de informação e comunicação	114	21	135	0,7	134	28	162	0,8	131	25	156	0,8	15,6	-3,7
41 Empregados de escritório, secretários em geral e operadores de processamento de dados	264	855	1 119	6,2	279	904	1 183	5,9	274	887	1 161	6,1	3,8	-1,9
42 Pessoal de apoio direto a clientes	272	433	705	3,9	325	519	844	4,2	310	499	809	4,2	14,8	-4,1
43 Operadores de dados, de contabilidade, estatística, de serv. financ. e relac. com o registo	292	66	358	2,0	289	69	358	1,8	276	62	338	1,8	-5,6	-5,6
44 Outro pessoal de apoio de tipo administrativo	16	13	29	0,2	13	12	25	0,1	11	12	23	0,1	-20,7	-8,0
51 Trabalhadores dos serviços pessoais	946	1 071	2 017	11,2	1 159	1 389	2 548	12,8	1 051	1 273	2 324	12,2	15,2	-8,8
52 Vendedores	530	1 673	2 203	12,2	589	1 873	2 462	12,4	561	1 807	2 368	12,4	7,5	-3,8
53 Trabalhadores dos cuidados pessoais e similares	30	575	605	3,3	31	690	721	3,6	35	683	718	3,8	18,7	-0,4
54 Pessoal dos serviços de proteção e segurança	122	9	131	0,7	161	24	185	0,9	151	23	174	0,9	32,8	-5,9
61 Agricultores e trab. qualificados da agricultura e prod. animal, orientados para o mercado	312	27	339	1,9	360	31	391	2,0	358	30	388	2,0	14,5	-0,8
62 Trab. qualificados da floresta, pesca e caça, orientados para o mercado	76	-	76	0,4	78	-	78	0,4	74	-	74	0,4	-2,6	-5,1
63 Agricultores, criadores de animais, pescadores, caçadores e coletores, de subsistência	35	5	40	0,2	48	8	56	0,3	45	8	53	0,3	32,5	-5,4
71 Trabalhadores qualificados da construção e similares, exceto electricista	795	1	796	4,4	769	1	770	3,9	726	1	727	3,8	-8,7	-5,6
72 Trabalhadores qualificados da metalurgia, metalomecânica e simil.	242	1	243	1,3	283	2	285	1,4	255	3	258	1,4	6,2	-9,5
73 Trab. qualificados da impressão, fabrico de instrum. precisão, joalheiros, artesãos e simil.	16	8	24	0,1	22	13	35	0,2	22	13	35	0,2	45,8	-
74 Trabalhadores qualificados em eletricidade e em eletrónica	174	-	174	1,0	160	1	161	0,8	163	2	165	0,9	-5,2	2,5
75 Trabalhadores da transf. alimentos, da madeira, do vestuário e outras ind. e artesanato	208	192	400	2,2	211	210	421	2,1	203	209	412	2,2	3,0	-2,1
81 Operadores de instalações fixas e máquinas	51	127	178	1,0	52	114	166	0,8	50	110	160	0,8	-10,1	-3,6
82 Trabalhadores da montagem	5	-	5	0,0	8	-	8	0,0	8	-	8	0,0	60,0	-
83 Condutores de veículos e operadores de equipamentos móveis	676	19	695	3,8	726	25	751	3,8	688	24	712	3,7	2,4	-5,2
91 Trabalhadores de limpeza	234	2 485	2 719	15,0	271	2 605	2 876	14,5	252	2 522	2 774	14,5	2,0	-3,5
92 Trabalhadores não qualificados da agricultura, produção animal, pesca e floresta	26	11	37	0,2	23	5	28	0,1	24	5	29	0,2	-21,6	3,6
93 Trabalhadores não qualificados da ind. extrativa, construção, ind. transf. e transportes	601	185	786	4,3	644	207	851	4,3	614	191	805	4,2	2,4	-5,4
94 Assistentes na preparação de refeições	360	477	837	4,6	376	479	855	4,3	331	456	787	4,1	-6,0	-8,0
95 Vendedores ambulantes (exceto de alimentos) e prestadores de serviços na rua	5	-	5	0,0	4	-	4	0,0	4	-	4	0,0	-20,0	-
96 Trabalhadores dos resíduos e de outros serviços elementares	775	182	957	5,3	763	178	941	4,7	718	178	896	4,7	-6,4	-4,8

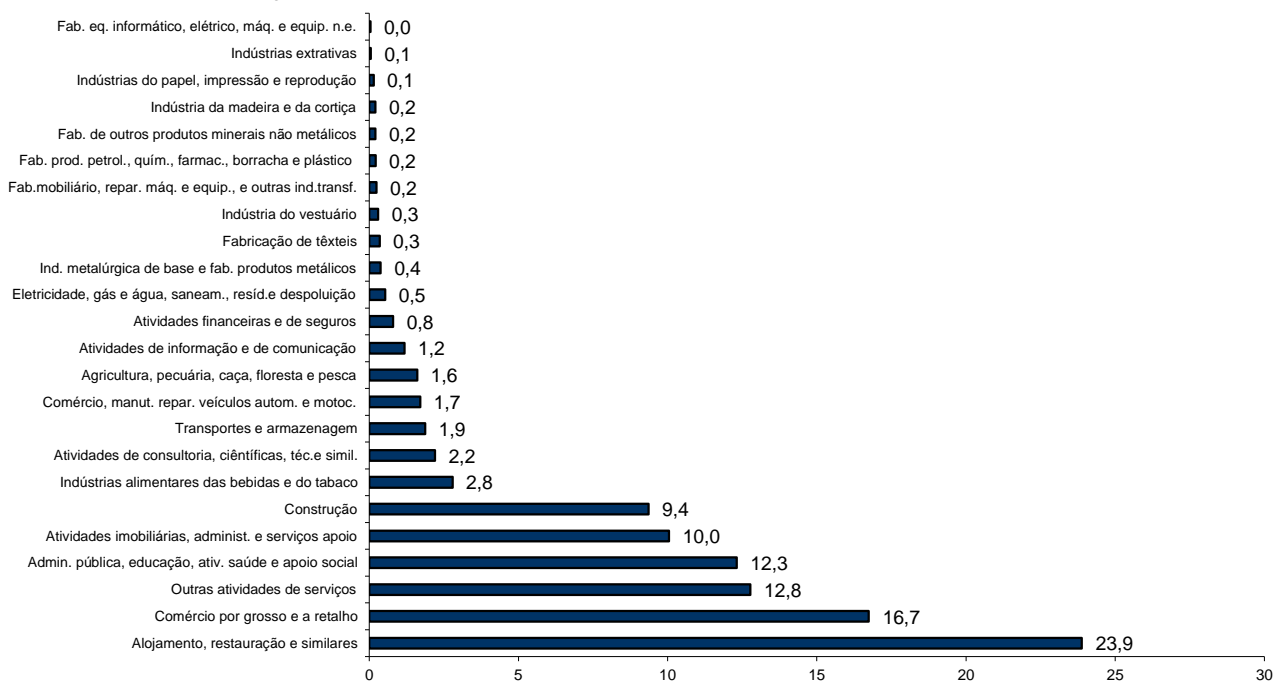
**QUADRO V - DESEMPREGO REGISTRADO (NOVO EMPREGO) POR ATIVIDADE ECONÓMICA**

Situação no fim dos meses

REGIÃO AUTÓNOMA DA MADEIRA

Atividade Económica - CAE / Rev.3	JUNHO/20				MAIO/21				JUNHO/21				Var. %	
	H	M	TOTAL	%	H	M	TOTAL	%	H	M	TOTAL	%	Mês homól.	Mês anter.
<b>Total</b>	<b>7 825</b>	<b>9 145</b>	<b>16 970</b>	<b>100,0</b>	<b>8 340</b>	<b>9 937</b>	<b>18 277</b>	<b>100,0</b>	<b>7 891</b>	<b>9 604</b>	<b>17 495</b>	<b>100,0</b>	<b>3,1</b>	<b>-4,3</b>
<b>Agricultura, pecuária, caça, floresta e pesca</b>	<b>207</b>	<b>95</b>	<b>302</b>	<b>1,8</b>	<b>208</b>	<b>86</b>	<b>294</b>	<b>1,6</b>	<b>196</b>	<b>86</b>	<b>282</b>	<b>1,6</b>	<b>-6,6</b>	<b>-4,1</b>
<b>Indústria, energia e água e construção</b>	<b>2 066</b>	<b>639</b>	<b>2 705</b>	<b>15,9</b>	<b>2 020</b>	<b>679</b>	<b>2 699</b>	<b>14,8</b>	<b>1 933</b>	<b>668</b>	<b>2 601</b>	<b>14,9</b>	<b>-3,8</b>	<b>-3,6</b>
Indústrias extrativas	10	3	13	0,1	7	1	8	0,0	8	1	9	0,1	-30,8	12,5
Indústrias alimentares das bebidas e do tabaco	210	235	445	2,6	228	275	503	2,8	219	270	489	2,8	9,9	-2,8
Fabricação de têxteis	2	58	60	0,4	2	57	59	0,3	2	59	61	0,3	1,7	3,4
Indústria do vestuário	-	44	44	0,3	2	48	50	0,3	2	50	52	0,3	18,2	4,0
Indústria do couro e dos produtos do couro	1	2	3	0,0	1	2	3	0,0	1	2	3	0,0	-	-
Indústria da madeira e da cortiça	22	10	32	0,2	28	9	37	0,2	28	8	36	0,2	12,5	-2,7
Indústrias do papel, impressão e reprodução	13	19	32	0,2	10	17	27	0,1	9	17	26	0,1	-18,8	-3,7
Fab. prod. petrol., quím., farmac., borracha e plástico	24	12	36	0,2	27	15	42	0,2	25	12	37	0,2	2,8	-11,9
Fab. de outros produtos minerais não metálicos	30	8	38	0,2	25	9	34	0,2	26	10	36	0,2	-5,3	5,9
Ind. metalúrgica de base e fab. produtos metálicos	56	12	68	0,4	55	12	67	0,4	55	12	67	0,4	-1,5	-
Fab. eq. informático, elétrico, máq. e equip. n.e.	9	2	11	0,1	5	3	8	0,0	4	3	7	0,0	-36,4	-12,5
Fab. veic. automóveis e outro equip.de transporte	-	-	-	-	2	1	3	0,0	3	1	4	0,0	-	33,3
Fab.mobiliário, repar. máq. e equip., e outras ind.transf.	34	17	51	0,3	31	18	49	0,3	27	16	43	0,2	-15,7	-12,2
Eletricidade, gás e água, saneam., resid.e despoluição	49	15	64	0,4	72	24	96	0,5	70	24	94	0,5	46,9	-2,1
Construção	1 606	202	1 808	10,7	1 525	188	1 713	9,4	1 454	183	1 637	9,4	-9,5	-4,4
<b>Serviços</b>	<b>5 552</b>	<b>8 411</b>	<b>13 963</b>	<b>82,3</b>	<b>6 112</b>	<b>9 172</b>	<b>15 284</b>	<b>83,6</b>	<b>5 762</b>	<b>8 850</b>	<b>14 612</b>	<b>83,5</b>	<b>4,6</b>	<b>-4,4</b>
Comércio, manut. repar. veículos autom. e motoc.	213	69	282	1,7	249	62	311	1,7	239	60	299	1,7	6,0	-3,9
Comércio por grosso e a retalho	1 068	1 770	2 838	16,7	1 118	1 905	3 023	16,5	1 077	1 852	2 929	16,7	3,2	-3,1
Transportes e armazenagem	197	90	287	1,7	256	95	351	1,9	237	91	328	1,9	14,3	-6,6
Alojamento, restauração e similares	1 568	2 346	3 914	23,1	1 869	2 627	4 496	24,6	1 720	2 458	4 178	23,9	6,7	-7,1
Atividades de informação e de comunicação	103	73	176	1,0	115	99	214	1,2	110	97	207	1,2	17,6	-3,3
Atividades financeiras e de seguros	60	69	129	0,8	66	70	136	0,7	64	76	140	0,8	8,5	2,9
Atividades imobiliárias, administ. e serviços apoio	684	1 016	1 700	10,0	730	1 127	1 857	10,2	677	1 080	1 757	10,0	3,4	-5,4
Atividades de consultoria, científicas, téc.e simil.	142	223	365	2,2	156	256	412	2,3	144	242	386	2,2	5,8	-6,3
Admin. pública, educação, ativ. saúde e apoio social	792	1 172	1 964	11,6	859	1 331	2 190	12,0	828	1 326	2 154	12,3	9,7	-1,6
Outras atividades de serviços	725	1 583	2 308	13,6	694	1 600	2 294	12,6	666	1 568	2 234	12,8	-3,2	-2,6

**Distribuição Percentual do Desemprego Registrado (Novo Emprego) por Atividade Económica**



**QUADRO VI - DESEMPREGADOS INSCRITOS POR GRUPOS DE PROFISSÕES**  
Movimento ao longo dos meses

REGIÃO AUTÓNOMA DA MADEIRA

Grupos de Profissões - CPP/10	JUNHO/20				MAIO/21				JUNHO/21				Var. %	
	H	M	TOTAL	%	H	M	TOTAL	%	H	M	TOTAL	%	Mês homól.	Mês anter.
<b>Total</b>	<b>642</b>	<b>674</b>	<b>1 316</b>	<b>100,0</b>	<b>406</b>	<b>484</b>	<b>890</b>	<b>100,0</b>	<b>380</b>	<b>445</b>	<b>825</b>	<b>100,0</b>	<b>-37,3</b>	<b>-7,3</b>
01 Oficiais das Forças Armadas	-	-	-	-	-	-	-	-	-	-	-	-	-	-
02 Sargentos das Forças Armadas	-	-	-	-	-	-	-	-	-	-	-	-	-	-
03 Outro pessoal das Forças Armadas	-	-	-	-	-	-	-	-	-	-	-	-	-	-
11 Repres.do poder legislativo e de órgãos executivos, dirigentes sup. Adm.Pública, de org.espec., diretores e gestores de	-	-	-	-	-	-	-	-	-	-	-	-	-	-
12 Diretores de serviços administrativos e comerciais	2	-	2	0,2	-	3	3	0,3	-	1	1	0,1	-50,0	-66,7
13 Diretores de produção e de serviços especializados	-	-	-	-	-	-	-	-	-	-	-	-	-	-
14 Diretores de hotelaria, restauração, comércio e de outros serviços	7	-	7	0,5	2	3	5	0,6	2	2	4	0,5	-42,9	-20,0
21 Especialistas das ciências físicas, matemáticas, engenharias e técnicas afins	11	8	19	1,4	11	6	17	1,9	10	12	22	2,7	15,8	29,4
22 Profissionais de saúde	2	5	7	0,5	1	5	6	0,7	-	1	1	0,1	-85,7	-83,3
23 Professores	4	4	8	0,6	4	8	12	1,3	1	7	8	1,0	-	-33,3
24 Especialistas em finanças, contabilidade, org. administrativa, relações públ. e comerciais	6	12	18	1,4	5	16	21	2,4	6	9	15	1,8	-16,7	-28,6
25 Especialistas em tecnologias de informação e comunicação (TIC)	5	-	5	0,4	5	-	5	0,6	6	2	8	1,0	60,0	60,0
26 Especialistas em assuntos jurídicos, sociais, artísticos e culturais	4	7	11	0,8	4	7	11	1,2	7	11	18	2,2	63,6	63,6
31 Técnicos e profissões das ciências e engenharia, de nível intermédio	2	1	3	0,2	10	1	11	1,2	3	2	5	0,6	66,7	-54,5
32 Técnicos e profissionais, de nível intermédio da saúde	1	4	5	0,4	1	5	6	0,7	1	14	15	1,8	200,0	150,0
33 Técnicos de nível intermédio, das áreas financeira, administrativa e dos negócios	21	19	40	3,0	14	12	26	2,9	17	12	29	3,5	-27,5	11,5
34 Técnicos nível intermédio dos serviços jurídicos, sociais, desportivos, culturais e simil.	12	6	18	1,4	9	7	16	1,8	8	7	15	1,8	-16,7	-6,3
35 Técnicos das tecnologias de informação e comunicação	3	-	3	0,2	6	-	6	0,7	8	-	8	1,0	166,7	33,3
41 Empregados de escritório, secretários em geral e operadores de processamento de dados	17	52	69	5,2	6	28	34	3,8	10	38	48	5,8	-30,4	41,2
42 Pessoal de apoio direto a clientes	25	35	60	4,6	9	15	24	2,7	14	16	30	3,6	-50,0	25,0
43 Operadores de dados, de contabilidade, estatística, de serv. financ. e relac. com o registo	23	1	24	1,8	12	3	15	1,7	15	1	16	1,9	-33,3	6,7
44 Outro pessoal de apoio de tipo administrativo	3	-	3	0,2	-	-	-	-	1	-	1	0,1	-66,7	-
51 Trabalhadores dos serviços pessoais	150	144	294	22,3	44	69	113	12,7	53	56	109	13,2	-62,9	-3,5
52 Vendedores	45	131	176	13,4	25	81	106	11,9	21	69	90	10,9	-48,9	-15,1
53 Trabalhadores dos cuidados pessoais e similares	3	29	32	2,4	1	56	57	6,4	3	41	44	5,3	37,5	-22,8
54 Pessoal dos serviços de proteção e segurança	12	-	12	0,9	7	2	9	1,0	7	-	7	0,8	-41,7	-22,2
61 Agricultores e trab. qualificados da agricultura e prod. animal, orientados para o mercado	18	1	19	1,4	21	1	22	2,5	14	-	14	1,7	-26,3	-36,4
62 Trab. qualificados da floresta, pesca e caça, orientados para o mercado	1	-	1	0,1	2	-	2	0,2	-	-	-	-	-100,0	-100,0
63 Agricultores, criadores de animais, pescadores, caçadores e coletores, de subsistência	3	-	3	0,2	4	1	5	0,6	2	-	2	0,2	-33,3	-60,0
71 Trabalhadores qualificados da construção e similares, exceto electricista	40	-	40	3,0	41	-	41	4,6	38	-	38	4,6	-5,0	-7,3
72 Trabalhadores qualificados da metalurgia, metalomecânica e simil.	21	-	21	1,6	16	-	16	1,8	14	1	15	1,8	-28,6	-6,3
73 Trab. qualificados da impressão, fabrico de instrum. precisão, joalheiros, artesãos e simil.	-	-	-	-	1	-	1	0,1	-	-	-	-	-	-100,0
74 Trabalhadores qualificados em eletricidade e em eletrónica	11	-	11	0,8	6	-	6	0,7	11	1	12	1,5	9,1	100,0
75 Trabalhadores da transf. alimentos, da madeira, do vestuário e outras ind. e artesanato	20	14	34	2,6	9	8	17	1,9	12	8	20	2,4	-41,2	17,6
81 Operadores de instalações fixas e máquinas	2	5	7	0,5	3	3	6	0,7	-	5	5	0,6	-28,6	-16,7
82 Trabalhadores da montagem	-	-	-	-	-	-	-	-	-	-	-	-	-	-
83 Condutores de veículos e operadores de equipamentos móveis	43	3	46	3,5	36	2	38	4,3	31	1	32	3,9	-30,4	-15,8
91 Trabalhadores de limpeza	13	128	141	10,7	11	111	122	13,7	5	98	103	12,5	-27,0	-15,6
92 Trabalhadores não qualificados da agricultura, produção animal, pesca e floresta	2	-	2	0,2	-	-	-	-	1	-	1	0,1	-50,0	-
93 Trabalhadores não qualificados da ind. extrativa, construção, ind. transf. e transportes	41	10	51	3,9	34	9	43	4,8	33	9	42	5,1	-17,6	-2,3
94 Assistentes na preparação de refeições	34	53	87	6,6	19	19	38	4,3	8	18	26	3,2	-70,1	-31,6
95 Vendedores ambulantes (exceto de alimentos) e prestadores de serviços na rua	-	-	-	-	-	-	-	-	-	-	-	-	-	-
96 Trabalhadores dos resíduos e de outros serviços elementares	35	2	37	2,8	27	3	30	3,4	18	3	21	2,5	-43,2	-30,0

**QUADRO VII - DESEMPREGADOS INSCRITOS (NOVO EMPREGO) POR ATIVIDADE ECONÓMICA**  
Movimento ao longo dos meses

REGIÃO AUTÓNOMA DA MADEIRA

Atividade Económica - CAE / Rev.3	JUNHO/20				MAIO/21				JUNHO/21				Var. %	
	H	M	TOTAL	%	H	M	TOTAL	%	H	M	TOTAL	%	Mês homól.	Mês anter.
<b>Total</b>	<b>600</b>	<b>643</b>	<b>1 243</b>	<b>100,0</b>	<b>347</b>	<b>418</b>	<b>765</b>	<b>100,0</b>	<b>309</b>	<b>378</b>	<b>687</b>	<b>100,0</b>	<b>-44,7</b>	<b>-10,2</b>
<b>Agricultura, pecuária, caça, floresta e pesca</b>	<b>10</b>	<b>4</b>	<b>14</b>	<b>1,1</b>	<b>6</b>	<b>4</b>	<b>10</b>	<b>1,3</b>	<b>4</b>	<b>3</b>	<b>7</b>	<b>1,0</b>	<b>-50,0</b>	<b>-30,0</b>
<b>Indústria, energia e água e construção</b>	<b>123</b>	<b>49</b>	<b>172</b>	<b>13,8</b>	<b>97</b>	<b>23</b>	<b>120</b>	<b>15,7</b>	<b>95</b>	<b>26</b>	<b>121</b>	<b>17,6</b>	<b>-29,7</b>	<b>0,8</b>
Indústrias extrativas	-	-	-	-	-	-	-	-	-	-	-	-	-	-
Indústrias alimentares das bebidas e do tabaco	22	26	48	3,9	12	14	26	3,4	8	13	21	3,1	-56,3	-19,2
Fabricação de têxteis	-	3	3	0,2	-	3	3	0,4	-	3	3	0,4	-	-
Indústria do vestuário	-	-	-	-	-	1	1	0,1	-	2	2	0,3	-	100,0
Indústria do couro e dos produtos do couro	-	-	-	-	-	-	-	-	-	-	-	-	-	-
Indústria da madeira e da cortiça	2	-	2	0,2	-	-	-	-	1	-	1	0,1	-50,0	-
Indústrias do papel, impressão e reprodução	-	2	2	0,2	-	-	-	-	1	-	1	0,1	-50,0	-
Fab.prod. petrol., quím., farmac., borracha e plástico	3	-	3	0,2	2	1	3	0,4	1	-	1	0,1	-66,7	-66,7
Fab. de outros produtos minerais não metálicos	1	1	2	0,2	-	-	-	-	-	2	2	0,3	-	-
Ind. metalúrgica de base e fab. produtos metálicos	4	-	4	0,3	1	1	2	0,3	6	1	7	1,0	75,0	250,0
Fab. eq. informático, elétrico, máq. e equip. n.e.	-	-	-	-	-	-	-	-	-	-	-	-	-	-
Fab. veíc. automóveis e outro equip.de transporte	-	-	-	-	-	-	-	-	1	-	1	0,1	-	-
Fab.mobiliário, repar. máq. e equip., e outras ind.transf.	2	2	4	0,3	1	-	1	0,1	-	1	1	0,1	-75,0	-
Eletricidade, gás e água, saneam., resid.e despoluição	6	-	6	0,5	3	-	3	0,4	4	1	5	0,7	-16,7	66,7
Construção	83	15	98	7,9	78	3	81	10,6	73	3	76	11,1	-22,4	-6,2
<b>Serviços</b>	<b>467</b>	<b>590</b>	<b>1057</b>	<b>85,0</b>	<b>244</b>	<b>391</b>	<b>635</b>	<b>83,0</b>	<b>210</b>	<b>349</b>	<b>559</b>	<b>81,4</b>	<b>-47,1</b>	<b>-12,0</b>
Comércio, manut. repar. veículos autom. e motoc.	15	5	20	1,6	14	1	15	2,0	19	3	22	3,2	10,0	46,7
Comércio por grosso e a retalho	81	127	208	16,7	56	88	144	18,8	49	83	132	19,2	-36,5	-8,3
Transportes e armazenagem	17	9	26	2,1	15	4	19	2,5	8	1	9	1,3	-65,4	-52,6
Alojamento, restauração e similares	248	249	497	40,0	73	116	189	24,7	72	95	167	24,3	-66,4	-11,6
Atividades de informação e de comunicação	4	5	9	0,7	5	9	14	1,8	4	4	8	1,2	-11,1	-42,9
Atividades financeiras e de seguros	3	3	6	0,5	1	1	2	0,3	1	5	6	0,9	-	200,0
Atividades imobiliárias, administ. e dos serviços apoio	45	86	131	10,5	35	42	77	10,1	22	41	63	9,2	-51,9	-18,2
Atividades de consultoria, científicas, técnicas e simil.	6	11	17	1,4	9	9	18	2,4	4	9	13	1,9	-23,5	-27,8
Admin. pública, educação, ativ. saúde e apoio social	13	25	38	3,1	17	38	55	7,2	17	38	55	8,0	44,7	-
Outras atividades de serviços	35	70	105	8,4	19	83	102	13,3	14	70	84	12,2	-20,0	-17,6





**QUADRO VIII - DESEMPREGADOS INSCRITOS POR MOTIVO DE INSCRIÇÃO**  
Movimento ao longo do mês

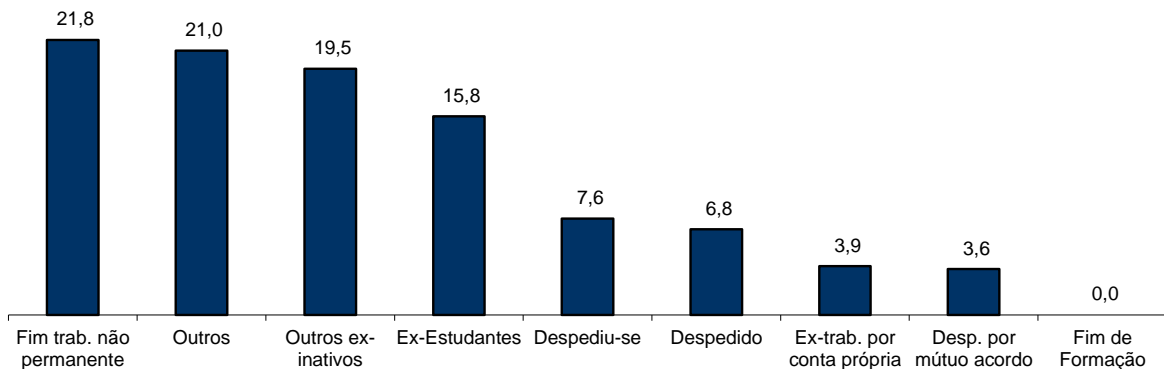
REGIÃO AUTÓNOMA DA MADEIRA

MOTIVOS DE INSCRIÇÃO	H	M	TOTAL	%
<b>Total</b>	<b>380</b>	<b>445</b>	<b>825</b>	<b>100,0</b>
Ex-Estudantes	69	61	130	15,8
Fim de Formação	-	-	-	-
Despedido	27	29	56	6,8
Despediu-se	31	32	63	7,6
Despedimento por mútuo acordo	15	15	30	3,6
Fim de trabalho não permanente	83	97	180	21,8
Ex-trabalhador por conta própria	14	18	32	3,9
Outros ex-inativos *	67	94	161	19,5
Outros **	74	99	173	21,0

\* Outros ex-inativos - inclui ex-domésticas, reformados e indivíduos em situação de inatividade que decidiram procurar um emprego por conta de outrem.

\*\* Outros - inclui reinscrições após anulações por falta à conv/controlo, ex-emigrantes e beneficiários de prestações de desemprego no espaço europeu.

**Distribuição Percentual dos Desempregados Inscritos por Motivos de Inscrição**



**QUADRO IX - OFERTAS DE EMPREGO POR GRUPOS DE PROFISSÕES**

Movimento ao longo dos meses

REGIÃO AUTÓNOMA DA MADEIRA

Grupos de Profissões - CPP/10	JUNHO/20		MAIO/21		JUNHO/21		Var. %	
	V.A.	%	V.A.	%	V.A.	%	Mês homól.	Mês anter.
<b>Total</b>	<b>101</b>	<b>100,0</b>	<b>260</b>	<b>100,0</b>	<b>237</b>	<b>100,0</b>	<b>134,7</b>	<b>-8,8</b>
01 Oficiais das Forças Armadas	-	-	-	-	-	-	-	-
02 Sargentos das Forças Armadas	-	-	-	-	-	-	-	-
03 Outro pessoal das Forças Armadas	-	-	-	-	-	-	-	-
11 Repres.do poder legislativo e de órgãos executivos, dirigentes sup. Adm.Pública, de org.espec., diretores e gestores de empresas	-	-	-	-	-	-	-	-
12 Diretores de serviços administrativos e comerciais	-	-	-	-	2	0,8	-	-
13 Diretores de produção e de serviços especializados	-	-	-	-	-	-	-	-
14 Diretores de hotelaria, restauração, comércio e de outros serviços	-	-	-	-	9	3,8	-	-
21 Especialistas das ciências físicas, matemáticas, engenharias e técnicas afins	5	5,0	9	3,5	6	2,5	20,0	-33,3
22 Profissionais de saúde	1	1,0	-	-	2	0,8	100,0	-
23 Professores	-	-	-	-	-	-	-	-
24 Especialistas em finanças, contabilidade, org. administrativa, relações púb. e comerciais	4	4,0	2	0,8	3	1,3	-25,0	50,0
25 Especialistas em tecnologias de informação e comunicação (TIC)	2	2,0	1	0,4	-	-	-100,0	-100,0
26 Especialistas em assuntos jurídicos, sociais, artísticos e culturais	3	3,0	3	1,2	1	0,4	-66,7	-66,7
31 Técnicos e profissões das ciências e engenharia, de nível intermédio	-	-	3	1,2	2	0,8	-	-33,3
32 Técnicos e profissionais, de nível intermédio da saúde	2	2,0	1	0,4	1	0,4	-50,0	-
33 Técnicos de nível intermédio, das áreas financeira, administrativa e dos negócios	4	4,0	6	2,3	5	2,1	25,0	-16,7
34 Técnicos nível intermédio dos serviços jurídicos, sociais, desportivos, culturais e simil.	1	1,0	2	0,8	5	2,1	400,0	150,0
35 Técnicos das tecnologias de informação e comunicação	2	2,0	-	-	-	-	-100,0	-
41 Empregados de escritório, secretários em geral e operadores de processamento de dados	4	4,0	9	3,5	15	6,3	275,0	66,7
42 Pessoal de apoio direto a clientes	1	1,0	4	1,5	9	3,8	800,0	125,0
43 Operadores de dados, de contabilidade, estatística, de serv. financ. e relac. com o registo	2	2,0	1	0,4	5	2,1	150,0	400,0
44 Outro pessoal de apoio de tipo administrativo	-	-	-	-	1	0,4	-	-
51 Trabalhadores dos serviços pessoais	16	15,8	93	35,8	78	32,9	387,5	-16,1
52 Vendedores	2	2,0	14	5,4	16	6,8	700,0	14,3
53 Trabalhadores dos cuidados pessoais e similares	2	2,0	10	3,8	2	0,8	-	-80,0
54 Pessoal dos serviços de proteção e segurança	-	-	1	0,4	2	0,8	-	100,0
61 Agricultores e trab. qualificados da agricultura e prod. animal, orientados para o mercado	8	7,9	6	2,3	5	2,1	-37,5	-16,7
62 Trab. qualificados da floresta, pesca e caça, orientados para o mercado	-	-	1	0,4	-	-	-	-100,0
63 Agricultores, criadores de animais, pescadores, caçadores e coletores, de subsistência	-	-	1	0,4	-	-	-	-100,0
71 Trabalhadores qualificados da construção e similares, exceto eletricitista	14	13,9	14	5,4	8	3,4	-42,9	-42,9
72 Trabalhadores qualificados da metalurgia, metalomecânica e similares	10	9,9	11	4,2	8	3,4	-20,0	-27,3
73 Trab. qualificados da impressão, fabrico de instrum. precisão, joalheiros, artesãos e simil.	-	-	-	-	-	-	-	-
74 Trabalhadores qualificados em eletricidade e em eletrónica	2	2,0	7	2,7	2	0,8	-	-71,4
75 Trabalhadores da transf. alimentos, da madeira, do vestuário e outras ind. e artesanato	1	1,0	15	5,8	5	2,1	400,0	-66,7
81 Operadores de instalações fixas e máquinas	1	1,0	1	0,4	1	0,4	-	-
82 Trabalhadores da montagem	-	-	-	-	-	-	-	-
83 Condutores de veículos e operadores de equipamentos móveis	2	2,0	6	2,3	2	0,8	-	-66,7
91 Trabalhadores de limpeza	3	3,0	17	6,5	14	5,9	366,7	-17,6
92 Trabalhadores não qualificados da agricultura, produção animal, pesca e floresta	-	-	1	0,4	2	0,8	-	100,0
93 Trabalhadores não qualificados da ind. extrativa, construção, ind. transf. e transportes	4	4,0	6	2,3	6	2,5	50,0	-
94 Assistentes na preparação de refeições	2	2,0	11	4,2	9	3,8	350,0	-18,2
95 Vendedores ambulantes (exceto de alimentos) e prestadores de serviços na rua	-	-	-	-	-	-	-	-
96 Trabalhadores dos resíduos e de outros serviços elementares	3	3,0	4	1,5	11	4,6	266,7	175,0

### QUADRO X - OFERTAS DE EMPREGO POR ATIVIDADE ECONÓMICA

Movimento ao longo dos meses

REGIÃO AUTÓNOMA DA MADEIRA

Atividade Económica - CAE / Rev.3	JUNHO/20		MAIO/21		JUNHO/21		Var. %	
	V.A.	%	V.A.	%	V.A.	%	Mês homól.	Mês anter.
<b>Total</b>	<b>101</b>	<b>100,0</b>	<b>260</b>	<b>100,0</b>	<b>237</b>	<b>100,0</b>	<b>134,7</b>	<b>-8,8</b>
<b>Agricultura, pecuária, caça, floresta e pesca</b>	<b>9</b>	<b>8,9</b>	<b>4</b>	<b>1,5</b>	<b>3</b>	<b>1,3</b>	<b>-66,7</b>	<b>-25,0</b>
<b>Indústria, energia e água e construção</b>	<b>22</b>	<b>21,8</b>	<b>50</b>	<b>19,2</b>	<b>36</b>	<b>15,2</b>	<b>63,6</b>	<b>-28,0</b>
Indústrias extrativas	-	-	-	-	-	-	-	-
Indústrias alimentares das bebidas e do tabaco	-	-	11	4,2	3	1,3	-	-72,7
Fabricação de têxteis	-	-	-	-	-	-	-	-
Indústria do vestuário	-	-	-	-	-	-	-	-
Indústria do couro e dos produtos do couro	-	-	-	-	-	-	-	-
Indústria da madeira e da cortiça	-	-	-	-	1	0,4	-	-
Indústrias do papel, impressão e reprodução	-	-	1	0,4	1	0,4	-	-
Fab.prod. petrol., quím., farmac., borracha e plástico	-	-	1	0,4	4	1,7	-	300,0
Fab. de outros produtos minerais não metálicos	-	-	-	-	1	0,4	-	-
Ind. metalúrgica de base e fab. produtos metálicos	1	1,0	4	1,5	1	0,4	-	-75,0
Fab. eq. informático, elétrico, máq. e equip. n.e.	-	-	-	-	-	-	-	-
Fab. veíc. automóveis e outro equip.de transporte	-	-	-	-	-	-	-	-
Fab.mobiliário, repar. máq. e equip., e outras ind.transf.	1	1,0	1	0,4	2	0,8	100,0	100,0
Eletricidade, gás e água, saneam., resíd.e despoluição	1	1,0	-	-	2	0,8	100,0	-
Construção	19	18,8	32	12,3	21	8,9	10,5	-34,4
<b>Serviços</b>	<b>70</b>	<b>69,3</b>	<b>206</b>	<b>79,2</b>	<b>198</b>	<b>83,5</b>	<b>182,9</b>	<b>-3,9</b>
Comércio, manut. repar. veículos autom. e motoc.	4	4,0	10	3,8	11	4,6	175,0	10,0
Comércio por grosso e a retalho	13	12,9	35	13,5	31	13,1	138,5	-11,4
Transportes e armazenagem	1	1,0	3	1,2	1	0,4	-	-66,7
Alojamento, restauração e similares	17	16,8	103	39,6	90	38,0	429,4	-12,6
Atividades de informação e de comunicação	3	3,0	3	1,2	1	0,4	-66,7	-66,7
Atividades financeiras e de seguros	-	-	1	0,4	-	-	-	-100,0
Atividades imobiliárias, administ. e dos serviços apoio	7	6,9	14	5,4	22	9,3	214,3	57,1
Atividades de consultoria, científicas, técnicas e simil.	8	7,9	9	3,5	13	5,5	62,5	44,4
Admin. pública, educação, ativ. saúde e apoio social	10	9,9	16	6,2	14	5,9	40,0	-12,5
Outras atividades de serviços	7	6,9	12	4,6	15	6,3	114,3	25,0

**QUADRO XI - OFERTAS DE EMPREGO POR GRUPOS DE PROFISSÕES**

Situação no fim dos meses

REGIÃO AUTÓNOMA DA MADEIRA

Grupos de Profissões - CPP/10	JUNHO/20		MAIO/21		JUNHO/21		Var. %	
	V.A.	%	V.A.	%	V.A.	%	Mês homól.	Mês anter.
<b>Total</b>	<b>234</b>	<b>100,0</b>	<b>364</b>	<b>100,0</b>	<b>446</b>	<b>100,0</b>	<b>90,6</b>	<b>22,5</b>
01 Oficiais das Forças Armadas	-	-	-	-	-	-	-	-
02 Sargentos das Forças Armadas	-	-	-	-	-	-	-	-
03 Outro pessoal das Forças Armadas	-	-	-	-	-	-	-	-
11 Repres.do poder legislativo e de órgãos executivos, dirigentes sup. Adm.Pública, de org.espec., diretores e gestores de empresas	-	-	-	-	-	-	-	-
12 Diretores de serviços administrativos e comerciais	-	-	-	-	1	0,2	-	-
13 Diretores de produção e de serviços especializados	-	-	-	-	-	-	-	-
14 Diretores de hotelaria, restauração, comércio e de outros serviços	1	0,4	1	0,3	4	0,9	300,0	300,0
21 Especialistas das ciências físicas, matemáticas, engenharias e técnicas afins	5	2,1	18	4,9	21	4,7	320,0	16,7
22 Profissionais de saúde	6	2,6	1	0,3	3	0,7	-50,0	200,0
23 Professores	-	-	-	-	-	-	-	-
24 Especialistas em finanças, contabilidade, org. administrativa, relações púb. e comerciais	4	1,7	5	1,4	4	0,9	-	-20,0
25 Especialistas em tecnologias de informação e comunicação (TIC)	1	0,4	2	0,5	-	-	-100,0	-100,0
26 Especialistas em assuntos jurídicos, sociais, artísticos e culturais	1	0,4	3	0,8	2	0,4	100,0	-33,3
31 Técnicos e profissões das ciências e engenharia, de nível intermédio	2	0,9	7	1,9	6	1,3	200,0	-14,3
32 Técnicos e profissionais, de nível intermédio da saúde	5	2,1	-	-	-	-	-100,0	-
33 Técnicos de nível intermédio, das áreas financeira, administrativa e dos negócios	11	4,7	15	4,1	12	2,7	9,1	-20,0
34 Técnicos nível intermédio dos serviços jurídicos, sociais, desportivos, culturais e simil.	-	-	3	0,8	7	1,6	-	133,3
35 Técnicos das tecnologias de informação e comunicação	2	0,9	-	-	-	-	-100,0	-
41 Empregados de escritório, secretários em geral e operadores de processamento de dados	11	4,7	7	1,9	14	3,1	27,3	100,0
42 Pessoal de apoio direto a clientes	2	0,9	5	1,4	12	2,7	500,0	140,0
43 Operadores de dados, de contabilidade, estatística, de serv. financ. e relac. com o registo	2	0,9	1	0,3	4	0,9	100,0	300,0
44 Outro pessoal de apoio de tipo administrativo	1	0,4	2	0,5	3	0,7	200,0	50,0
51 Trabalhadores dos serviços pessoais	48	20,5	118	32,4	161	36,1	235,4	36,4
52 Vendedores	18	7,7	22	6,0	23	5,2	27,8	4,5
53 Trabalhadores dos cuidados pessoais e similares	1	0,4	7	1,9	3	0,7	200,0	-57,1
54 Pessoal dos serviços de proteção e segurança	-	-	1	0,3	1	0,2	-	-
61 Agricultores e trab. qualificados da agricultura e prod. animal, orientados para o mercado	2	0,9	6	1,6	10	2,2	400,0	66,7
62 Trab. qualificados da floresta, pesca e caça, orientados para o mercado	1	0,4	-	-	-	-	-100,0	-
63 Agricultores, criadores de animais, pescadores, caçadores e coletores, de subsistência	-	-	-	-	-	-	-	-
71 Trabalhadores qualificados da construção e similares, exceto eletricitista	37	15,8	36	9,9	31	7,0	-16,2	-13,9
72 Trabalhadores qualificados da metalurgia, metalomecânica e similares	20	8,5	25	6,9	21	4,7	5,0	-16,0
73 Trab. qualificados da impressão, fabrico de instrum. precisão, joalheiros, artesãos e simil.	-	-	-	-	-	-	-	-
74 Trabalhadores qualificados em eletricidade e em eletrónica	4	1,7	4	1,1	4	0,9	-	-
75 Trabalhadores da transf. alimentos, da madeira, do vestuário e outras ind. e artesanato	2	0,9	17	4,7	18	4,0	800,0	5,9
81 Operadores de instalações fixas e máquinas	1	0,4	1	0,3	2	0,4	100,0	100,0
82 Trabalhadores da montagem	1	0,4	-	-	-	-	-100,0	-
83 Condutores de veículos e operadores de equipamentos móveis	11	4,7	8	2,2	7	1,6	-36,4	-12,5
91 Trabalhadores de limpeza	7	3,0	14	3,8	22	4,9	214,3	57,1
92 Trabalhadores não qualificados da agricultura, produção animal, pesca e floresta	2	0,9	3	0,8	4	0,9	100,0	33,3
93 Trabalhadores não qualificados da ind. extrativa, construção, ind. transf. e transportes	10	4,3	11	3,0	12	2,7	20,0	9,1
94 Assistentes na preparação de refeições	7	3,0	14	3,8	21	4,7	200,0	50,0
95 Vendedores ambulantes (exceto de alimentos) e prestadores de serviços na rua	-	-	-	-	-	-	-	-
96 Trabalhadores dos resíduos e de outros serviços elementares	8	3,4	7	1,9	13	2,9	62,5	85,7

## QUADRO XII - OFERTAS DE EMPREGO POR ATIVIDADE ECONÓMICA

Situação no fim dos meses

## REGIÃO AUTÓNOMA DA MADEIRA

Atividade Económica - CAE / Rev.3	JUNHO/20		MAIO/21		JUNHO/21		Var. %	
	V.A.	%	V.A.	%	V.A.	%	Mês homól.	Mês anter.
<b>Total</b>	<b>234</b>	<b>100,0</b>	<b>364</b>	<b>100,0</b>	<b>446</b>	<b>100,0</b>	<b>90,6</b>	<b>22,5</b>
<b>Agricultura, pecuária, caça, floresta e pesca</b>	<b>5</b>	<b>2,1</b>	<b>3</b>	<b>0,8</b>	<b>6</b>	<b>1,3</b>	20,0	100,0
<b>Indústria, energia e água e construção</b>	<b>65</b>	<b>27,8</b>	<b>90</b>	<b>24,7</b>	<b>83</b>	<b>18,6</b>	<b>27,7</b>	<b>-7,8</b>
Indústrias extrativas	-	-	3	0,8	1	0,2	-	-66,7
Indústrias alimentares das bebidas e do tabaco	5	2,1	13	3,6	10	2,2	100,0	-23,1
Fabricação de têxteis	-	-	-	-	-	-	-	-
Indústria do vestuário	-	-	-	-	-	-	-	-
Indústria do couro e dos produtos do couro	-	-	-	-	-	-	-	-
Indústria da madeira e da cortiça	-	-	-	-	1	0,2	-	-
Indústrias do papel, impressão e reprodução	3	1,3	3	0,8	3	0,7	-	-
Fab. prod. petrol., quím., farmac., borracha e plástico	1	0,4	1	0,3	5	1,1	400,0	400,0
Fab. de outros produtos minerais não metálicos	-	-	-	-	-	-	-	-
Ind. metalúrgica de base e fab. produtos metálicos	3	1,3	5	1,4	4	0,9	33,3	-20,0
Fab. eq. informático, elétrico, máq. e equip. n.e.	-	-	-	-	-	-	-	-
Fab. veíc. automóveis e outro equip.de transporte	2	0,9	-	-	-	-	-100,0	-
Fab.mobiliário, repar. máq. e equip., e outras ind.transf.	1	0,4	3	0,8	3	0,7	200,0	-
Eletricidade, gás e água, saneam., resíd.e despoluição	2	0,9	3	0,8	1	0,2	-50,0	-66,7
Construção	48	20,5	59	16,2	55	12,3	14,6	-6,8
<b>Serviços</b>	<b>164</b>	<b>70,1</b>	<b>271</b>	<b>74,5</b>	<b>357</b>	<b>80,0</b>	<b>117,7</b>	<b>31,7</b>
Comércio, manut. repar. veículos autom. e motoc.	16	6,8	20	5,5	24	5,4	50,0	20,0
Comércio por grosso e a retalho	36	15,4	42	11,5	51	11,4	41,7	21,4
Transportes e armazenagem	2	0,9	4	1,1	3	0,7	50,0	-25,0
Alojamento, restauração e similares	51	21,8	122	33,5	179	40,1	251,0	46,7
Atividades de informação e de comunicação	10	4,3	6	1,6	4	0,9	-60,0	-33,3
Atividades financeiras e de seguros	-	-	-	-	-	-	-	-
Atividades imobiliárias, administ. e dos serviços apoio	11	4,7	29	8,0	38	8,5	245,5	31,0
Atividades de consultoria, científicas, técnicas e simil.	15	6,4	12	3,3	17	3,8	13,3	41,7
Admin. pública, educação, ativ. saúde e apoio social	6	2,6	16	4,4	17	3,8	183,3	6,3
Outras atividades de serviços	17	7,3	20	5,5	24	5,4	41,2	20,0

**QUADRO XIII - COLOCAÇÕES EFECTUADAS POR GRUPOS DE PROFISSÕES**

Movimento ao longo dos meses

REGIÃO AUTÓNOMA DA MADEIRA

Grupos de Profissões - CPP/10	JUNHO/20				MAIO/21				JUNHO/21				Var. %	
	H	M	TOTAL	%	H	M	TOTAL	%	H	M	TOTAL	%	Mês homól.	Mês anter.
<b>Total</b>	<b>42</b>	<b>20</b>	<b>62</b>	<b>100,0</b>	<b>47</b>	<b>67</b>	<b>114</b>	<b>100,0</b>	<b>56</b>	<b>59</b>	<b>115</b>	<b>100,0</b>	<b>85,5</b>	<b>0,9</b>
01 Oficiais das Forças Armadas	-	-	-	-	-	-	-	-	-	-	-	-	-	-
02 Sargentos das Forças Armadas	-	-	-	-	-	-	-	-	-	-	-	-	-	-
03 Outro pessoal das Forças Armadas	-	-	-	-	-	-	-	-	-	-	-	-	-	-
11 Repres.do poder legislativo e de órgãos executivos, dirigentes sup. Adm.Pública, de org.espec., diretores e gestores de	-	-	-	-	-	1	1	0,9	-	-	-	-	-	-100,0
12 Diretores de serviços administrativos e comerciais	-	-	-	-	1	-	1	0,9	1	-	1	0,9	-	0,0
13 Diretores de produção e de serviços especializados	-	-	-	-	-	-	-	-	-	-	-	-	-	-
14 Diretores de hotelaria, restauração, comércio e de outros serviços	-	-	-	-	-	-	-	-	2	5	7	6,1	-	-
21 Especialistas das ciências físicas, matemáticas, engenharias e técnicas afins	3	1	4	6,5	3	3	6	5,3	2	-	2	1,7	-50,0	-66,7
22 Profissionais de saúde	-	1	1	1,6	-	-	-	-	-	-	-	-	-100,0	-
23 Professores	-	-	-	-	-	-	-	-	-	-	-	-	-	-
24 Especialistas em finanças, contabilidade, org. administrativa, relações púb. e comerciais	1	3	4	6,5	2	-	2	1,8	1	2	3	2,6	-25,0	50,0
25 Especialistas em tecnologias de informação e comunicação (TIC)	2	-	2	3,2	1	-	1	0,9	-	-	-	-	-100,0	-100,0
26 Especialistas em assuntos jurídicos, sociais, artísticos e culturais	2	1	3	4,8	1	2	3	2,6	1	1	2	1,7	-33,3	-33,3
31 Técnicos e profissões das ciências e engenharia, de nível intermédio	-	-	-	-	-	-	-	-	1	-	1	0,9	-	-
32 Técnicos e profissionais, de nível intermédio da saúde	1	-	1	1,6	-	2	2	1,8	-	1	1	0,9	0,0	-50,0
33 Técnicos de nível intermédio, das áreas financeira, administrativa e dos negócios	-	-	-	-	3	2	5	4,4	1	4	5	4,3	-	0,0
34 Técnicos nível intermédio dos serviços jurídicos, sociais, desportivos, culturais e simil.	-	1	1	1,6	-	1	1	0,9	1	-	1	0,9	0,0	0,0
35 Técnicos das tecnologias de informação e comunicação	1	-	1	1,6	-	1	1	0,9	-	-	-	-	-100,0	-100,0
41 Empregados de escritório, secretários em geral e operadores de processamento de dados	-	3	3	4,8	-	9	9	7,9	3	6	9	7,8	200,0	0,0
42 Pessoal de apoio direto a clientes	-	-	-	-	-	3	3	2,6	1	1	2	1,7	-	-33,3
43 Operadores de dados, de contabilidade, estatística, de serv. financ. e relac. com o registo	1	-	1	1,6	-	-	-	-	2	-	2	1,7	100,0	-
44 Outro pessoal de apoio de tipo administrativo	-	-	-	-	-	-	-	-	-	-	-	-	-	-
51 Trabalhadores dos serviços pessoais	6	3	9	14,5	13	22	35	30,7	7	18	25	21,7	177,8	-28,6
52 Vendedores	6	3	9	14,5	2	6	8	7,0	4	6	10	8,7	11,1	25,0
53 Trabalhadores dos cuidados pessoais e similares	-	1	1	1,6	-	3	3	2,6	2	5	7	6,1	600,0	133,3
54 Pessoal dos serviços de proteção e segurança	-	-	-	-	-	-	-	-	1	-	1	0,9	-	-
61 Agricultores e trab. qualificados da agricultura e prod. animal, orientados para o mercado	5	2	7	11,3	-	-	-	-	-	-	-	-	-100,0	-
62 Trab. qualificados da floresta, pesca e caça, orientados para o mercado	-	-	-	-	-	-	-	-	-	-	-	-	-	-
63 Agricultores, criadores de animais, pescadores, caçadores e coletores, de subsistência	-	-	-	-	1	-	1	0,9	-	-	-	-	-	-100,0
71 Trabalhadores qualificados da construção e similares, exceto electricista	5	-	5	8,1	6	-	6	5,3	6	-	6	5,2	20,0	0,0
72 Trabalhadores qualificados da metalurgia, metalomecânica e simil.	3	-	3	4,8	3	-	3	2,6	8	-	8	7,0	166,7	166,7
73 Trab. qualificados da impressão, fabrico de instrum. precisão, joalheiros, artesãos e simil.	-	-	-	-	-	-	-	-	-	-	-	-	-	-
74 Trabalhadores qualificados em eletricidade e em eletrónica	1	-	1	1,6	5	-	5	4,4	2	-	2	1,7	100,0	-60,0
75 Trabalhadores da transf. alimentos, da madeira, do vestuário e outras ind. e artesanato	-	-	-	-	-	1	1	0,9	-	1	1	0,9	-	0,0
81 Operadores de instalações fixas e máquinas	-	-	-	-	-	-	-	-	1	-	1	0,9	-	-
82 Trabalhadores da montagem	-	-	-	-	-	-	-	-	-	-	-	-	-	-
83 Condutores de veículos e operadores de equipamentos móveis	1	-	1	1,6	1	-	1	0,9	1	-	1	0,9	0,0	0,0
91 Trabalhadores de limpeza	-	1	1	1,6	1	8	9	7,9	1	4	5	4,3	400,0	-44,4
92 Trabalhadores não qualificados da agricultura, produção animal, pesca e floresta	-	-	-	-	-	-	-	-	-	1	1	0,9	-	-
93 Trabalhadores não qualificados da ind. extrativa, construção, ind. transf. e transportes	3	-	3	4,8	-	-	-	-	3	-	3	2,6	0,0	-
94 Assistentes na preparação de refeições	1	-	1	1,6	1	-	1	0,9	1	1	2	1,7	100,0	100,0
95 Vendedores ambulantes (exceto de alimentos) e prestadores de serviços na rua	-	-	-	-	-	-	-	-	-	-	-	-	-	-
96 Trabalhadores dos resíduos e de outros serviços elementares	-	-	-	-	3	3	6	5,3	3	3	6	5,2	-	0,0



### QUADRO XIV - COLOCAÇÕES EFECTUADAS POR ATIVIDADE ECONÓMICA

Movimento ao longo dos meses

REGIÃO AUTÓNOMA DA MADEIRA

Actividade Económica - CAE / Rev.3	JUNHO/20				MAIO/21				JUNHO/21				Var. %	
	H	M	TOTAL	%	H	M	TOTAL	%	H	M	TOTAL	%	Mês homól.	Mês anter.
<b>Total</b>	<b>42</b>	<b>20</b>	<b>62</b>	<b>100,0</b>	<b>47</b>	<b>67</b>	<b>114</b>	<b>100,0</b>	<b>56</b>	<b>59</b>	<b>115</b>	<b>100,0</b>	<b>85,5</b>	<b>0,9</b>
<b>Agricultura, pecuária, caça, floresta e pesca</b>	<b>4</b>	<b>2</b>	<b>6</b>	<b>9,7</b>	<b>1</b>	<b>-</b>	<b>1</b>	<b>0,9</b>	<b>1</b>	<b>-</b>	<b>1</b>	<b>0,9</b>	<b>-83,3</b>	<b>-</b>
<b>Indústria, energia e água e construção</b>	<b>5</b>	<b>-</b>	<b>5</b>	<b>8,1</b>	<b>18</b>	<b>3</b>	<b>21</b>	<b>18,4</b>	<b>19</b>	<b>8</b>	<b>27</b>	<b>23,5</b>	<b>440,0</b>	<b>28,6</b>
Indústrias extrativas	-	-	-	-	-	-	-	-	-	-	-	-	-	-
Indústrias alimentares das bebidas e do tabaco	-	-	-	-	2	1	3	2,6	1	4	5	4,3	-	66,7
Fabricação de têxteis	-	-	-	-	-	-	-	-	-	-	-	-	-	-
Indústria do vestuário	-	-	-	-	-	-	-	-	-	-	-	-	-	-
Indústria do couro e dos produtos do couro	-	-	-	-	-	-	-	-	-	-	-	-	-	-
Indústria da madeira e da cortiça	-	-	-	-	-	-	-	-	-	-	-	-	-	-
Indústrias do papel, impressão e reprodução	-	-	-	-	-	1	1	0,9	1	-	1	0,9	-	-
Fab.prod. petrol., quím., farmac., borracha e plástico	-	-	-	-	-	-	-	-	-	-	-	-	-	-
Fab. de outros produtos minerais não metálicos	-	-	-	-	2	-	2	1,8	-	-	-	-	-	-100,0
Ind. metalúrgica de base e fab. produtos metálicos	-	-	-	-	1	-	1	0,9	1	-	1	0,9	-	-
Fab. eq. informático, elétrico, máq. e equip. n.e.	-	-	-	-	-	-	-	-	-	-	-	-	-	-
Fab. veíc. automóveis e outro equip.de transporte	-	-	-	-	-	-	-	-	-	-	-	-	-	-
Fab. mobiliário, repar. máq. e equip., e outras ind.transf.	-	-	-	-	-	1	1	0,9	2	-	2	1,7	-	100,0
Eletricidade, gás e água, saneam., resid.e despoluição	-	-	-	-	-	-	-	-	-	2	2	1,7	-	-
Construção	5	-	5	8,1	13	-	13	11,4	14	2	16	13,9	220,0	23,1
<b>Serviços</b>	<b>33</b>	<b>18</b>	<b>51</b>	<b>82,3</b>	<b>28</b>	<b>64</b>	<b>92</b>	<b>80,7</b>	<b>36</b>	<b>51</b>	<b>87</b>	<b>75,7</b>	<b>70,6</b>	<b>-5,4</b>
Comércio, manut. repar. veículos autom. e motoc.	3	2	5	8,1	5	1	6	5,3	5	-	5	4,3	-	-16,7
Comércio por grosso e a retalho	8	3	11	17,7	4	15	19	16,7	12	5	17	14,8	54,5	-10,5
Transportes e armazenagem	1	1	2	3,2	1	-	1	0,9	-	1	1	0,9	-50,0	-
Alojamento, restauração e similares	6	4	10	16,1	12	21	33	28,9	8	20	28	24,3	180,0	-15,2
Atividades de informação e de comunicação	2	-	2	3,2	1	2	3	2,6	1	-	1	0,9	-50,0	-66,7
Atividades financeiras e de seguros	-	-	-	-	-	3	3	2,6	-	-	-	-	-	-100,0
Atividades imobiliárias, administ. e dos serviços apoio	2	1	3	4,8	-	2	2	1,8	2	6	8	7,0	166,7	300,0
Atividades de consultoria, científicas, técnicas e simil.	2	3	5	8,1	4	8	12	10,5	3	5	8	7,0	60,0	-33,3
Admin. pública, educação, ativ. saúde e apoio social	8	1	9	14,5	-	3	3	2,6	4	8	12	10,4	33,3	300,0
Outras atividades de serviços	1	3	4	6,5	1	9	10	8,8	1	6	7	6,1	75,0	-30,0



## CONCEITOS E DEFINIÇÕES:

**PEDIDOS DE EMPREGO** - Total de pessoas com idade igual ou superior a 16 anos (salvaguardando as reservas previstas na lei), inscritas no Centro de Emprego para obter um emprego por conta de outrem.

### Subdividem-se nas categorias:

**DESEMPREGADOS/DESEMPREGO REGISTADO** - Candidatos inscritos que não têm trabalho, procuram um emprego como trabalhador por conta de outrem, estão imediatamente disponíveis e têm capacidade para trabalhar, dos quais:

**1º emprego:** nunca trabalharam,  
**Novo emprego:** já trabalharam.

**EMPREGADOS** - Candidatos inscritos que, tendo um emprego a tempo completo ou parcial pretendem mudar para outro emprego; (inclui candidatos na situação de suspensos temporariamente do trabalho, mas que mantêm um vínculo formal à empresa);

**OCUPADOS** - Candidatos inscritos a desenvolver uma atividade temporária, no âmbito da satisfação de necessidades coletivas, ao abrigo de um Programa Ocupacional de Emprego, a frequentar formação profissional ou integrado em medidas ativas de emprego, com exceção das medidas que visem a criação do próprio emprego ou de postos de trabalho, ou seja, que visem a integração direta no mercado de trabalho;

**INDISPONÍVEIS TEMPORARIAMENTE** - Candidatos inscritos que não reúnem as condições imediatas para o trabalho e apresentam indisponibilidade justificada.

**DESEMPREGADOS JOVENS** - Candidatos desempregados com menos de 25 anos de idade.

**DESEMPREGADOS ADULTOS** - Candidatos desempregados com 25 ou mais anos de idade.

**DESEMPREGADOS DE CURTA DURAÇÃO** - Candidatos inscritos como desempregados há menos de um ano.

**DESEMPREGADOS DE LONGA DURAÇÃO** - Candidatos inscritos como desempregados há um ano ou mais.

**OFERTAS DE EMPREGO** - Empregos disponíveis comunicados pelas entidades empregadoras ao Centro de Emprego.

**COLOCAÇÕES** - Ofertas de emprego satisfeitas, com candidatos apresentados pelo Centro de Emprego.

**AUTOCOLOCAÇÕES** - Obtenção, por iniciativa própria, de colocações profissionais.

As estatísticas dos **Pedidos** e **Ofertas de Emprego**, podem referir-se a:

**Situação no fim do mês** - Número de registos existentes no final do mês.

**Movimento ao longo do mês** - Número de registos durante o mês.

As estatísticas das **Colocações** referem-se apenas ao movimento ao longo do mês.

## CLASSIFICAÇÕES UTILIZADAS:

**Classificação Portuguesa das Profissões - 2010** - 14ª Deliberação da secção permanente de coordenação estatística do Conselho Superior de Estatística - Instituto Nacional de Estatística, I.P. (DR, IIª Série, nº106 de 01/06/2010).

**Classificação Portuguesa das Atividades Económicas – CAE - Rev. 3** (D.L. 381/2007, de 14/11).



**SINAIS CONVENCIONAIS:**

- ... Confidencial
- Resultado nulo
- x Dado não disponível
- \* Dado retificado
- 0 Dado inferior a metade da unidade utilizada

**SIGLAS**

<b>H</b>	Total no sexo masculino
<b>M</b>	Total no sexo feminino
<b>&lt; 25 anos</b>	Menores de 25 anos
<b>&gt;= 25 anos</b>	Com 25 anos ou mais
<b>&lt; 1 ano</b>	Há menos de 1 ano
<b>&gt;= 1 ano</b>	Há 1 ano ou mais
<b>%</b>	Valor percentual

## FICHA TÉCNICA

### Edição

Secretaria Regional de Inclusão Social e Cidadania  
Instituto de Emprego da Madeira, IP-RAM  
Rua da Boa Viagem, nº 36  
9060 - 027 Funchal  
Tel.: 291 145 740  
Fax: 291 220 014  
E-mail: [emprego@iem.madeira.gov.pt](mailto:emprego@iem.madeira.gov.pt)  
Site: [www.iem.madeira.gov.pt](http://www.iem.madeira.gov.pt)

### Coordenação e Conceção Gráfica

Divisão de Estatística, Planeamento e Comunicação

**Formato:** Publicação em suporte eletrónico

**Periodicidade:** Mensal

**Data de edição:** Julho de 2021